

# 市長と語ろう！ 第3回

## タウンミーティングに参加しませんか

市民の皆さんとともに住みよいまちづくりを進めるため、皆さんと市長が直接意見を交換するタウンミーティングを開催します。

新型コロナウイルス感染拡大防止の観点から事前申込制とします。なお、申込者多数の場合は、抽選を行いますので、ご了承ください。

今回のテーマは2本立て！

『アフターコロナの泉大津を考える』『地域医療連携体制強化構想（案）について』

	日 程	時 間	会 場	定 員	申込期限
第3回	9月29日(火)	午後7時～8時30分	南公民館	50人	9月8日(火)

**申込方法** 参加者の氏名、住所、電話番号、「第3回タウンミーティング参加希望」と記入のうえ、はがき（必着）、ファクス、またはメールで人権くらしの相談課まで

▷はがき：〒595-8686 泉大津市人権くらしの相談課

▷ファクス：33・7780 ▷メール：info@city.izumiotsu.osaka.jp

問合 人権くらしの相談課、秘書広報課



難局を乗り越え、一緒に未来へ飛び出そう!!

## 令和3年4月採用予定 職員募集

◇公務員試験対策ほぼ不要！

◇全職種 35歳まで受験可能！

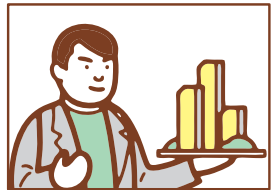
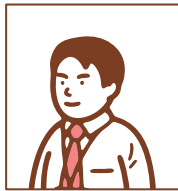
◇民間企業希望者でも受験しやすい内容！



↑詳細はこちら

### 1. 採用予定職種、受験資格および採用予定人員

職種区分	受 験 資 格	採用予定人員
上級事務職A	平成2年4月2日～平成11年4月1日までに生まれた人	7人
上級事務職B	昭和60年4月2日～平成2年4月1日までに生まれた人	3人
上級土木職	昭和60年4月2日～平成11年4月1日までに生まれた人で、土木に関する課程を専攻して卒業した人、または令和3年3月31日までに卒業見込みの人	4人
上級建築職	昭和60年4月2日～平成11年4月1日までに生まれた人で、建築に関する課程を専攻して卒業した人、または令和3年3月31日までに卒業見込みの人	2人
保育士（幼稚園、認定こども園勤務を含む）	昭和60年4月2日以降に生まれた人で、保育士資格および幼稚園教諭免許の両方を有する人、または令和3年3月31日までに取得見込みの人	15人



2. 受付期間 8月24日(月)～9月4日(金)（土、日曜日は除く）。郵送による申し込みは、9月2日(火)消印まで有効。

3. 第1次試験 日時：9月20日(日) 午前10時～ 場所：テクスピア大阪

※詳しくは試験要領をご覧ください。試験要領は人事課で配布するほか、市ホームページからもダウンロードできます。

## ゆるキャラグランプリ 2020 THE FINAL

投票は9月25日金まで!!  
ゆるキャラグランプリは今年で終了!  
最後まで頑張るから応援してね!

最後の波に乗る羊～

1. 登録  
<https://vote-yurugp.secserv.jp/pc/members>

2. おおみんに投票  
<http://www.yurugp.jp/vote/detail.php?id=00000435>

公式サイトにアクセス > ID登録する(※初回のみ) > 発行されたIDでログイン > 1日1回投票できます

今月号の  
もくじ  
R2.8月号



- 32 コロナに負けるな！健康維持の秘訣
- 31 いずみおおつのきり★／元気でーす！おおつこ
- 21 情報かわら版
- 20 おおつ物語／文化財へのいざない
- 16 子育て応援ひろば
- 14 健康のページ／健康アップ大作戦
- 13 消費生活センター
- 12 コラムスタンド／市長のつこぎ
- 11 図書館だより
- 10 分でわかる図書館コラム／新型コロナウィルス関連相談窓口
- 9 がんばる市民公益活動応援補助金
- 7 市長への提言
- 6 (仮称) 新泉大津市立病院の基本設計事業者決まる・地域医療連携体制強化構想(案) Q&A
- 5 特別定額給付金・ひとり親世帯臨時特別給付金
- 4 Net119緊急通報システム運用開始／マイナポイントを活用した消費活性化策
- 3 タウンミーティング／ゆるキャラグランプリ投票方法
- 2 令和3年4月採用 職員募集



## 特別定額給付金の申請はお済みですか？



新型コロナウイルス感染症緊急経済対策として、特別定額給付金の支給を行っています。申請期限を過ぎると給付を受けることができませんので、早めに申請をお願いします。申請がお済みでない人、申請書がまだ届いていない人は、特別定額給付金担当までお問い合わせください。

対象者	基準日（令和 2 年 4 月 27 日）において、泉大津市の住民基本台帳に記録されている人
支給額	一人につき 10 万円
申請方法	①郵送による申請 すでに各世帯に送付している申請書に記入のうえ、必要書類（振込先口座の確認書類と本人確認書類）を添付して郵送 ②オンラインによる申請（マイナンバーカードが必要です） 「マイポータル」の「ぴったりサービス」の申請画面から申請できます
申請期限	8 月 20 日(木)まで（当日消印有効）

問合 特別定額給付金担当（☎33・9120）

## ひとり親世帯臨時特別給付金の支給について



新型コロナウイルス感染症の拡大に伴い、子育てに対する負担の増加や収入の減少などで日常生活に大きな影響が出ていることを踏まえ、臨時特別給付金を支給します。

### 基本給付

対象者	①令和 2 年 6 月分の児童扶養手当が支給される人 ②公的年金などを受給しており、令和 2 年 6 月分の児童扶養手当の支給が全額停止される人 ③新型コロナウイルス感染症の影響を受けて家計が急変するなど、収入が児童扶養手当受給者と同じ水準となっている人
支給額	一世帯 <b>5 万円</b> 第 2 子以降一人につき <b>3 万円</b>

### 追加給付

対象者	上記の①または②に該当する人のうち、新型コロナウイルス感染症の影響を受けて収入が減少した人
支給額	一世帯 <b>5 万円</b>

### 支給手続き

基本給付	①に該当する人は申請不要です。（7 月 21 日に振込済み） ②、③に該当する人は、申請書を子育て応援課まで提出してください。
追加給付	①、②ともに申請書を子育て応援課まで提出してください。



※申請書は、子育て応援課で配付もしくは市ホームページからダウンロードできます。

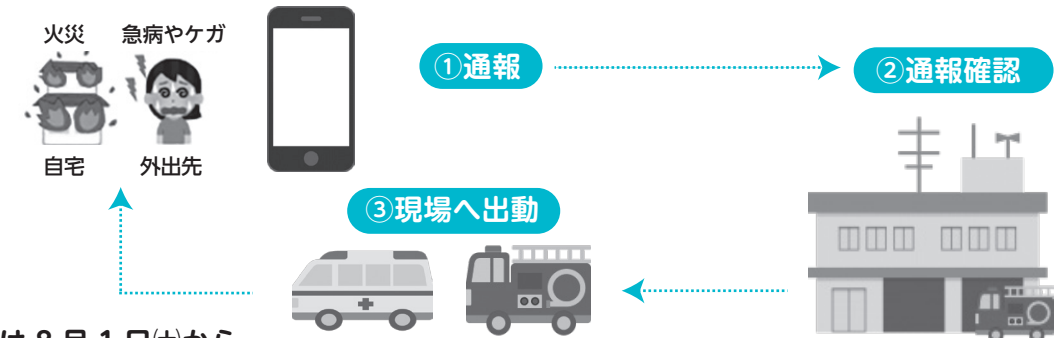
問合 厚生労働省「ひとり親世帯臨時特別給付金」コールセンター（☎0120・400・903）、子育て応援課

音声による通話が困難な人（聴覚や言語に障がいがある）へ

## Net119 緊急通報システムの運用を開始します

### Web で通報できます

- ①聴覚や言語に障がいがあり、通話による通報が困難な人が、携帯電話やスマートフォンなどから簡易な画面タッチ操作やチャット機能を利用して火災や救急の通報ができるシステムです。
- ②GPS での位置情報を活用し、外出先でも通報することができ、通報時に位置情報が消防本部に送信されます。
- ③通報時の位置情報で現場へ出動できます。



☐運用は 8 月 1 日(土)から

☐対象者は??

市内在住・在勤・在学の人で聴覚や言語に障がいがあり、音声通話による 119 番通報が困難な人

☐利用するには??

消防本部に利用者情報を事前に登録する必要があります。申請書は消防本部で配布もしくは消防本部ホームページからダウンロードできます。

☐問合 消防本部警防課（☎33・4483）ファクス 33・0531

メール syoubou-keibou@city.izumiotsu.osaka.jp



## マイナポイントを活用した消費活性化策が実施されます

問合 政策推進課

マイナポイントとは、マイナンバーカードを取得したうえで一定の手続きを行った人に付与されるポイントのことです。好きなキャッシュレス決済サービスを選んでチャージまたは買い物をする、上限 5,000 円相当のポイントをもらうことができます（付与率 25%）。  
詳細はマイナンバー総合フリーダイヤル（☎0120・95・0178）まで。

STEP 1 取得 マイナンバーカードを 持っていない人	STEP 2 予約 マイナンバーカードを持っているが マイナポイントを 予約していない人	STEP 3 申込 マイナンバーカードを取得し、 マイナポイントを 予約済の人
マイナンバーカードを 取得しましょう！	マイナポイントを 予約しましょう！	マイナポイントを 申し込んで取得しましょう！ ポイントがもらえるのは 9 月以降となります。



ダウンロード  
ページは  
こちらから！



< 注意 >  
・利用可能なスマートフォン機種には制約があります。また、機種によりカードをかざす位置に違いがある場合があります。詳しくは URL をご参照ください。  
https://www.jpki.go.jp/faq/index.html  
・パスワードの入力を 3 回連続で間違えてしまうと、市窓口で、再設定を行う必要がありますので、ご注意ください。  
(注) ロック解除をする場合は、顔写真付き公的証明書による本人確認が必要となります。詳しくはお問い合わせください。

## (仮称) 新泉大津市立病院の基本設計事業者決まる！

公募型プロポーザル方式により選定を進めていました（仮称）新泉大津市立病院の建設に係る基本設計業務の委託事業者が決定しました。

これは全国で検討や協議が進められている公立病院改革や地域医療構想の実現という大きな流れを背景に、人口減少に伴う患者数の減など将来の医療需要の変化を見据えながら、市立病院の存続を前提とした府中病院との病床機能の統合、再編・ネットワーク化を目指す第一歩となる事業です。

（仮称）新泉大津市立病院では、現在の市立病院と府中病院から高度急性期・急性期機能を集約し、高度化・専門化を高めることによって、救急受入体制の強化はもとより、近い将来に発生が予想される南海トラフ巨大地震や今般の新型コロナウイルスに象徴される新たな感染症の再来にも備えた、市民の皆さんの安心・安全につながる医療サービスの提供体制の強化を図ります。

また、運営については、指定管理者制度を導入し、毎年度の収支に左右されない一定の考え方の指定管理料に基づきながら、民間のノウハウを生かした持続可能な経営管理体制の強化との両立を目指します。

今年度に基本設計を行い、来年度以降に実施設計、建設工事に順次着手し、新しい市立病院の完成は現在のところ令和5年度（2023年度）末頃を予定しています。



プロポーザル提案時の新病院イメージパース

## Q&A

### 地域医療連携体制強化構想（案）

市民の皆さんの疑問・質問にお答えします

#### Q1. 今の市立病院があるのに、なぜ新しい病院をつくる必要があるの？

**A1.** 理由は大きく2つあります。それは「医療提供体制の強化」と「経営管理体制の強化」です。

現在の市立病院は、病床数 230 床と急性期病院としては規模が小さいこともあり、ICU（集中治療室）や HCU（高度治療室）と呼ばれる重篤な患者を受け入れるための設備や体制が十分に整っていません。このため、府中病院からの機能も集約し、高度化・専門化した病床数 300 床の新病院を建設し、救急や災害時における医療提供体制を強化するものです。また、救急患者や他病院、診療所からの紹介患者の受入体制の充実、医療収益の増加だけでなく、豊富な臨床例が研修医を含む医師の確保にもつながると考えています。さらには、病院経営に相応の実績のある指定管理者に経営を委ねることで、持続可能かつ安定的な経営管理体制の強化を図ります。

#### Q2. 新しい病院を建設するのに多額の費用がかかると思うが、市として大丈夫なの？

**A2.** （仮称）新泉大津市立病院の建設費用については、今後の基本設計や実施設計の作業が進むにつれて確定していきますが、現時点で医療機器の購入費用を含めて約 120 億円と見込んでいます。これらの費用は全額借り入れによって賄うことになりますが、30 年をかけて償還する場合、毎年約 4 億円の償還、うち2分の1は社会医療法人生長会が負担することから、市の実質的な負担額は毎年約 2 億円となります。

現在の市立病院の経営については、医療制度の改変や近隣の病院との競合などにより、直近 1 年間で 5 億円近い収支の悪化を招いており、このままでは毎年 5 億円を上回る市からの追加支援が必要となります。このため、現状の形態のままで経営を続けていくよりも、機能を集約した新病院の建設、また指定管理者制度の導入による経費の固定化で市の将来の負担は結果的に軽くなると考えています。



（切手をはらずに  
お出しください）

差出有効期間  
令和2年8月1日  
から令和2年8月  
31日まで

255

料金受取人  
泉大津市  
承認

5958790

行 泉大津市役所 入権くらしの相談課

12 泉大津市東郷町9-1

(㊟ご来)

よりよい泉大津市をつくるため、皆さんのご意見をお寄せください！

## 市長への提言

市民の皆さんから市政についての幅広いご意見をいただく「市長への提言」を実施します。皆さんから寄せられたご意見・アイデアなどは、市長が直接拝見し、今後の市の施策の参考とさせていただきます。ただし個人的な相談・苦情などはご遠慮ください。

なお、ご意見などに対して回答が必要なもので、発信者の連絡先が明記されているものは、担当課より回答させていただきます。

また、いただいたご意見などの中からいくつかを後日広報紙でご紹介します。  
問合 人権くらしの相談課

（切り取り線）

### 送付方法

① 裏面に住所・氏名・年齢・電話番号、あなたのご意見をご記入ください。

② このページを切り取ってください。

③ 郵送またはファクスで人権くらしの相談課へ送付ください。

▷ 郵送…この面の「山折り線」にしたがい、「山折り①」→「山折り②」の順に折ります。裏面の「のりしろ」にのりを貼っていただき、封筒を作り、切手を貼らずにそのままポストへご投函ください。

▷ ファクス…裏面（アンケート面）のみを、人権くらしの相談課（33・7780）へ送信してください。

※メールでも受け付けます…郵送・ファクスのほか、メールでもご意見を募集します。その際はメールのタイトルを「市長への提言」としてください。  
メールアドレス=info@city.izumiotsu.osaka.jp



締切= 8月14日(金) (当日消印有効)

よりよい泉大津市をつくるために、皆さんのご意見をお聞かせください！





団体名 / 事業名（順不同）	事業内容
（一社）ライフパートナー ／生活支援のお手伝い事業	国の総合事業の一環として、高齢者の介護保険適用外の生活支援を行い、生活支援サービスの充実に努める。
つばさ国際交流クラブ ／地域在住の外国人への国際協力・国際交流事業	日本語ボランティア養成講座等を開催し、言語面でのサポートや交流の機会をつくることで国際交流や多文化との共生を目指す。



A cartoon illustration of a black and white dog, possibly a Border Collie, wearing a graduation cap (mortarboard) with a tassel. The dog has a collar with the letters 'BC' on it. The background is a solid blue color.

住 所	〒595－□□□□ 泉大津市 ☎(      —      )
氏 名	年 齡      歳

について

のりしろ

のりしろ

のりしろ


**FAX：33-7780（泉大津市 人権くらしの相談課 宛）** FAX の場合はこの面を送信してください。




# 図書館だより 8月

☎32・0562  
●開館時間 午前9時30分～午後7時  
(土・日曜日、祝日は午後5時まで)


アーサー王のひひひひまご (えほん)  
ヘンリー・アルフレッド・グラマンソンは、中世イギリスの最も有名な英雄のひとり、アーサー王のひひひひまご。6歳の誕生日の朝、ヘンリーは怪物退治の冒険に出かけるが…。  
わくわくする物語。  
ケネス・クレイグ 作




まほうのおまめ (えほん)  
豆腐、味噌、醤油…日本人の食卓を支える大豆。しかし、自給率はわずか7%。  
幼い子どもにも「まほうのおまめ」、大豆のことを知ってほしい。  
親子で楽しく学ぶ食育絵本。  
松本 春野 文・絵



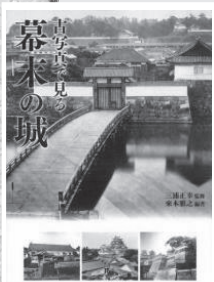
知れば知るほどお相撲ことは (児童書 中学年)  
うっちゃる、待ったなし…。私たちが日常で使っていることばには、相撲から生まれたことばがたくさんある。相撲に由来することばを中心に、相撲界だけで使われる専門用語などをイラストとともに紹介。『おすもうさん』編集部 編




日本のスゴイ科学者 (児童書 高学年)  
医学から生物学、地学まで、スゴイ発見や発明をした29人の日本人科学者を取り上げ、研究の最前線を紹介。その思いや人となりを伝える子ども記者のインタビューや豆知識付き。  
日本科学未来館 編



古写真で見る幕末の城 (一般書)  
五稜郭、江戸城、名古屋城、二条城、熊本城、首里城…。北海道から沖縄まで、幕末の城郭136城を980点の古写真で紹介。新発見の古写真を多数収録する。縄張がわかるよう、各城に絵図を付す。  
三浦 正幸 監修



高校生のための税金入門 (一般書)  
消費税ってなぜ払うの？相続税よりも贈与税が高いってほんと？住んでいるところで住民税が違う理由は？高校生に向けて、税金に関する「なぜ」を、事例を挙げながらわかりやすく解説する。  
小塚 真啓 編著



●おはなし会 8月15日(土) 午後3時～(約30分)  
●赤ちゃんのためのおはなし会 9月3日(木) 午前11時～(約30分)  
●映画会 9月5日(土) 午後2時～(60分) 「おしりたんてい プププめつとせつとうだん」  
休館日 3・11・17・24・31

## 令和2年度 秋の文化祭を中止します

コロナウイルス感染拡大防止の観点から、ごかんのおまつり、市民音楽祭、市展など、例年秋に開催している文化祭を中止します。毎年この時期に行っている市展の募集も行いません。  
ご理解ご協力をお願いします。

問合せ 生涯学習課



## 2分でわかる図書館コラム

※新図書館関連のコラムを不定期でお届けします

河瀬 裕子 新図書館館長 (生涯学習課 図書館整備担当)

学校図書館、民間企業での勤務を経て、鹿本図書館・益城町図書館の開館準備にたずさわり、平成28年4月からは、くまもと森都心プラザ図書館館長。勤務館は、子どもの読書活動優秀実践図書館文部科学大臣表彰、Library of the Year2015 優秀賞(先進的な活動を行っている機関に対して、NPO法人知的資源イニシアティブが授与する賞)を受賞。

### No.1 図書館はなんでもあり！

Aさん「図書館って利用することある？」

Bさん「絵本と小説しかないイメージだね？」

Cさん「そもそも本を読む暇がないよ」

ちよっと待って！  
晩御飯は 何にしよう  
命名  
子どもの名前  
を考えた  
遺言書の書き  
方が知りたい  
野菜がよく  
育たない  
ゲーム大会  
医療相談  
バンド演奏

図書館は静かに本を読む場所だけでなく、色々な楽しみ方があるんです。  
(他人に迷惑がからない範囲で)

全国にはこんな図書館もあります

### 図書館は日常やライフステージに活かれます！

仕事に忙しくて本を読む暇がない人や、必要な情報を探す時間がない人のお手伝いもできます。

図書館には、営業戦略・マネジメント・コピーライティングや人事・労務の手続き、契約書や社内規定の作り方はもちろん、あらゆるデータの蓄積があります。

経営者、企画・営業担当者、新入社員の皆さん、必要な情報を探す時間がない時こそ、図書館の活用をおすすめします。もちろん、何の目的がなくても図書館へ来てください。子どもにとっては棚を眺めるだけでもかなりの知的行為、大人の人でも何かしらの情報が得られる場所が図書館です。

問合せ 生涯学習課

## 新型コロナウイルス関連 相談窓口

感染が疑われる人	健康相談
新型コロナ受付相談センター 電話 06・7166・9911 ファクス 06・6944・7579 (土・日曜日、祝日含め終日対応)	府相談窓口 電話 06・6944・8197 ファクス 06・6944・7579 (午前9時～午後6時、土・日曜日、祝日も対応)

### きらきらスライムをつくろう！

日時 8月18日(火)  
①午前10時30分～11時30分  
②午後1時30分～2時30分  
場所 図書館2階会議室  
対象 小学校低学年まで(未就学児は保護者同伴)  
定員 各回10人  
申込 8月1日(土) 午前9時30分から図書館で受付

### 古い雑誌や本を差し上げます

日時 9月6日(日) 午後1時30分～3時  
場所 図書館2階ホール  
対象 市内在住・在勤の人  
(図書館カードまたは確認できるもの持参)  
冊数 同じ雑誌は1人2冊まで  
雑誌は上限10冊、本は上限5冊