



# いずみおおつ

## CONTENTS (主な目次)

市公式 LINE はじめました .....	2
泉大津市バーチャル市役所 総合案内を開設 .....	3
10月10日(木) 一日なんでも相談を開催 .....	4
11月4日(祝)は消防署1日開放デー .....	6
REIWA★盆ダンス .....	8
11月2日、3日はイベントが盛りだくさん！ .....	28

令和元年

2019

10

No.713

## いずみおおつし



## はじめました

友だち登録  
してほしい羊～！



マスコットキャラクター  
おづみん  
おづみんの親友  
ななまる

今月の  
表紙

10月から泉大津市公式アカウントのLINEがスタート！  
詳しくは2ページへ

IZUMIOTSU CITY  
Public Relation  
magazine

# 泉大津市バーチャル市役所 総合案内開設

～市民サービスの向上を目指して 10 月 1 日から実証実験開始～

市では、引越し・結婚・出産などライフイベントに関して必要な手続きを案内する「泉大津市バーチャル市役所 総合案内」を 10 月 1 日より開設し、市民サービスのより一層の向上に向けて検証を行います。

「泉大津市バーチャル市役所 総合案内」は、これまでのように市役所の複数の窓口にお問い合わせをしたり、市のホームページで何度も検索しなくても、スマートフォンなどを使って質問に答えていくだけで、ライフイベントの際に必要な手続きや窓口の場所、必要書類、申請時の持ち物などを簡単に知ることができるサービスです。

子育て世代や、日中なかなか市役所に来ることができないような人にとって非常に便利なサービスとなっていますので、ぜひご利用ください。

## こんな時に使おう！

各ライフイベントで必要な手続きが知りたいとき

転入、転居、転出、結婚、出生、幼稚園・保育所・認定こども園への入園・入所、離婚、氏名変更、死亡

## こんな時にも！

幼児教育無償化の対象者判定



泉大津市バーチャル市役所 総合案内はここからアクセス！

## 泉大津市 YouTube チャンネルで解説動画を公開中！

笑顔写真家えがお先生監修による、「泉大津市バーチャル市役所 総合案内」の解説動画が泉大津市 YouTube チャンネルで公開中です。

市内に在住する子育て奮闘中の一家に出演いただき、「泉大津市バーチャル市役所 総合案内」の使い方や利便性をわかりやすく解説しています。

動画の構成や編集には京都造形芸術大学の学生の皆さんにもご協力いただき、これから子育て世代となっていく若者目線で便利さを伝えてもらっていますので、ぜひご覧ください。

【監修】笑顔写真家えがお先生（笑顔デザイン研究所）

【撮影ディレクション・撮影・編集】宮本知実・畠山琴音・西川諒（京都造形芸術大学）

問合せ 政策推進課（市役所 4 階）



You Tube 動画はここから！

## パブリックコメントを実施！！

### 第 4 次泉大津市総合計画後期基本計画（案）

問合せ 政策推進課（市役所 4 階）

平成 27 年 3 月に策定した第 4 次泉大津市総合計画で設定したまちの将来像「住めば誰もが輝くまち泉大津～なんでも近いでえとこやで～」の実現に向け、社会情勢などを踏まえた見直しを行い「第 4 次泉大津市総合計画後期基本計画（案）」を策定しましたので、皆さんのご意見を募集します。



【募集期間】 10 月 1 日(火)～ 31 日(木)

【計画案閲覧場所】 市ホームページ、情報公開コーナー（市役所 1、4 階）、政策推進課、南・北公民館、図書館、体育館、弥生学習館

【提出方法】 住所、氏名を必ずご記入のうえ、書面により持参または郵送、ファクス、メールのいずれかにて送付（電話による受付不可）

【宛先】▷郵送…〒595-8686（住所記載不要）泉大津市役所 政策推進課 ▷ファクス…21・0412  
▷メール…seisaku@city.izumiotsu.osaka.jp

# ★ 10 月から LINE はじめました



泉大津市公式アカウント  
ID:@izumiotsu-city

## ★ 登録おねがいします

「LINE アプリ」をスマホなどにインストールし、いずれかの方法で「友だち登録」

◆メニューの公式アカウントから「泉大津市」で検索

◆メニューの「友だち追加」で「ID 検索」を選択し、「@izumiotsu-city」を入力し検索

◆メニューの「友だち追加」で「QR コード」を選択し、右記 QR コードを読み取る



LINE QR

緊急情報や災害時には  
トーク画面で最新情報をお知らせします

トークトップ画面から

ホームページ・防災関係リンク

広報ガイド・子育て情報

にいつでもアクセス！！

タイムラインで  
イベント・市の情報  
をお知らせ

LINE とは、LINE 株式が提供するソーシャル・ネットワーキング・サービス（SNS）であり、無料通話やチャットを行えるコミュニケーションツールです。利用するには、スマートフォンやパソコンに専用のアプリケーションをインストールする必要があります。LINE の詳細は、LINE 株式会社ホームページ <https://line.me/ja/> をご覧ください。

問合せ 秘書広報課（市役所 4 階）

- 32 まちの話
- 31 いずみおおつキラリ★／元気でーす！おおつこ／インスタグラム だんじりキャンペーン
- 22 情報かわら版
- 21 おおつ物語／文化財へのいざない
- 20 消費生活相談室
- 16 子育て応援ひろば
- 14 健康のページ
- 12 エンジョイ！SPORTS！／健康アップ大作戦
- 11 コラムスタンド／市長のうごき
- 10 フィールドワーク発表会
- 9 ヘルメット購入助成／宝くじ販売
- 8 REIWA★益ダンス
- 7 地域創生フォーラム／日本語ボランティア養成講座
- 6 総合防災訓練を実施します！／消防署 1 日開放デー
- 5 第 4 回 OZU パル開催！／ごみ拾いアプリ PIRIKA／暮らしの便利帳
- 4 一日なんでも相談／エコフリーマーケット／プレミアム付商品券
- 3 パーチャル市役所 総合案内開設／パブリックコメント実施！
- 2 市公式 LINE はじめました

今月号のもくじ  
R1.10 月号





11/9  
(土)

## お得なこの機会に市内の飲食店などを巡ろう！ 第4回 OZU バル開催！！

「OZU バル」は泉大津市内の今まで知らなかった飲食店などを巡って、各店の新たな魅力を見つけることができるイベントです。

イベント参加には、事前のチケット購入が必要です。参加店舗でチケット 1 枚につき、従来なら 700 円以上で提供するような 1 品と 1 ドリンクの「OZU バルメニュー」がお得に楽しめます。

詳しくは [検索](#) OZU バル

### チケット販売について

**販売期間** 11 月 9 日(土)まで

**金額** 1,800 円／1 冊 (3 枚つづり)

**購入場所** 泉大津商工会議所、テクスピア大阪 (午前 9 時 30 分～午後 5 時)、参加店舗(11 月 9 日(土)までの営業時間内)  
※未使用のチケットは、あとバル期間に 1 枚 600 円の金券としてご利用いただけます。

【あとバル期間】 11 月 10 日(日)～ 16 日(土)  
スタンプラリーもあるよ。食べ歩きでスタンプを集めよう！  
**問合** 泉大津商工会議所 (☎23・1111)

## ごみ拾いを通じた SNS アプリ PIRIKA で みんなでまちをきれいにしよう！

ごみ拾い SNS アプリ PIRIKA に登録し、ごみ拾い活動「見える化」をすることで、市の環境美化と市民活動の活性化につながります。

平成 30 年 9 月からはじめた泉大津市版 PIRIKA 管理ページでは、泉大津市のどこでごみ拾いが行われているのかがリアルタイムに見ることができます。**この一年間で、延べ 7,500 人以上の皆さんが、約 33 万 8,000 個ものごみを拾ってくれています。**

個人のごみ拾い活動への意欲を高めるだけでなく、企業の CSR 活動などへの活用もできます。PIRIKA を使って皆でまちをきれいにしましょう！

### ごみ拾い活動を見える化！

#### ●ごみが拾われた場所が地図でわかる！

ごみ拾いが行われた位置をマークでお知らせ

#### ●ごみ拾いの活動推移がグラフでわかる！

参加人数と拾ったごみの量の推移をグラフで表示

#### ●タイムラインでみんなの活動が見られる！

ごみ拾いの写真や投稿した人のコメントが確認できる

#### ●ごみ拾いランキング

個人・団体別で拾ったごみの数順に紹介



詳しくはこちら



10/10  
(木)

## 一日なんでも相談

弁護士、司法書士、土地家屋調査士など、  
下記の専門家に無料で相談できます！

### ■一日なんでも相談表

相談内容	相談機関 (相談員)
法律相談	弁護士
行政相談	行政相談委員
人権相談	人権擁護委員
多重債務相談	日本クレジットカウンセリング協会
交通事故相談	交通事故相談員
税務相談	近畿税理士会泉大津支部
年金相談	堺西年金事務所
消費生活相談	消費生活相談員
土地家屋調査士相談	大阪土地家屋調査士会
司法書士相談	大阪司法書士会
不動産相談	大阪府宅建物取引業協会
遺言・相続・許認可相談	大阪府行政書士会

10 月 7 日(月)～ 13 日(日)は「行政相談週間」です。市では、この期間に合わせて「特設行政相談」や「一日なんでも相談」を開催します。日ごろお悩みのことを、この機会に専門相談員に相談してみませんか。相談は無料で、秘密は守られます。

なお、法律相談のみ事前予約が必要 (先着 16 人)。法律相談の予約は 9 日(水)の午前 9 時から専用電話 (☎23・4400) で受け付けをお願いします。

【問合】人権くらしの相談課 (市役所 1 階 11 番窓口)

**日時** 10 月 10 日(木) 午後 1 時～ 3 時

**場所** 市役所 3 階大会議室 (法律相談・消費生活相談は 1 階)

**対象** 市内在住の人 **内容** 各種専門相談

### ●特設行政相談所を開設します

「行政相談」は、国など行政サービスに関する苦情や要望などの相談を受け、助言や関係する行政機関へ連絡するなどして解決を図るものです。

**日時** 10 月 23 日(水) 午後 1 時～ 3 時 **場所** 南公民館

家庭の不要品のリユースを推進！

## 泉大津エコフリーマーケット

**日時** 10 月 26 日(土) 午前 10 時～午後 3 時  
**場所** 泉大津駅前 (東通線)

### 出店者募集！

**対象** 市内在住の人

**募集組数** 20 組

**ブース面積** 2.5m X 4.5m **出店料** 500 円

**出店物** 家庭の不要品に限る (飲食、医療品、化粧品などは不可)

**申込** 10 月 11 日(金)午前 9 時から人権くらしの相談課 (☎23・4400) へ電話申し込み (1 回の電話で予約は 1 ブースのみ)

**問合** 泉大津消費者問題研究会 (市役所 1 階人権くらしの相談課内)



## 「泉大津市暮らしの便利帳 2019」を全戸配布

官民協働で進めてきました、市の概要や業務、市内医療機関などの情報をひとつにまとめた「泉大津市暮らしの便利帳 2019」がこのたび完成しました。2017 年にも発行しましたが、大変好評であったため、情報を刷新して発行することとなりました。

10 月上旬から、順次全戸配布する予定です。

なお、作成にあたり広告を掲載いただきました皆さまには心からお礼申し上げます。

**問合** 秘書広報課 (市役所 4 階)



## 「プレミアム付商品券」購入対象者に購入引換券の第 2 回目送付

特定記録郵便で届きます



市では、次に該当する人に「プレミアム付商品券購入引換券」の第 2 回目送付をします。

○「購入引換券交付申請書」を第 2 回目受付 (9 月 15 日締切) までに提出された人で、審査の結果、交付決定となった人

商品券

**問合** プレミアム付商品券担当 (市役所 3 階)

なお、「購入引換券交付申請書」の最終受付は、11 月 15 日(金)となっています。交付希望で申請がお済みでない人は、期日までに提出いただきますようお願いします。



「できない」を「できる！」に変える！地域創生フォーラム

11/8  
午後6時

## 「地域創生 成功の方程式～『五感六育®』の実現～」

～「元祖スーパー公務員」木村俊昭氏が、  
地域創生に重要な市民や企業などの関わり方を語る！～

日本の各地域では、人口減少や高齢化が進展し、愛着心を持ち住み暮らす人々のモチベーションが低下していること、年々まちの底力も弱体化していることが課題となっています。その状態から抜け出すためには、自分たちの力のできる「ひと育て」「まち育て」の構想とその実現が必要となりますが、なかなか容易なことではありません。そこで、地域創生に重要な順番、視点、参画のあり方、まちの宝もの分析、基幹産業分析など、市民や企業の「ひと育て」「まち育て」の関わり方について、「元祖スーパー公務員」木村俊昭氏が先駆事例を交えて、分かりやすく解説します。

### （講演テーマ）

- ▷自分たちのチカラでできる「ひと育て」「まち育て」
- ▷研修生による研修発表

日時 11月8日(金)  
午後6時～7時30分（午後5時30分開場）  
場所 市役所3階大会議室  
対象 まちの活性化に関心をお持ちの人  
（企業、団体、個人は問いません）  
定員 60人  
申込・問合 メール（kyoudou@city.izumiotsu.osaka.jp）  
または電話で市民協働推進課（市役所4階）まで

### 【講師：木村俊昭氏】

1960年北海道生まれ。1984年小樽市入庁。小樽市の地域活性に奔走し、産業観光都市としての地域ブランド化に成功。2006年に内閣官房・内閣府、2009年に農林水産省を経て、現在は東京農業大学教授、内閣官房シティマネージャー、（一社）日本事業構想研究所代表理事、日本地域創生学会会長、実践総合農学会理事など、各方面で活躍中。



## 土曜日・夜間講座開催！ 日本語ボランティア養成講座

問合 泉大津国際交流協会事務局（政策推進課 市役所4階）

日本に住む外国人に日本語を教えるボランティアを養成するための講座です。  
外国語の知識は特に必要なく、修了者は市内の日本語教室でボランティアとして活動できます。

### <講座の内容>

「みんなの日本語 初級Ⅰ」が主教材です。昨年も同講座を20回開催しましたが、「日中は参加できない」、「休みの日にしてほしい」との声を受け、今年は、ダイジェスト版を全4回で夜間に開催します。  
日程：11月2日、16日、12月7日、14日  
いずれも土曜日  
時間：午後7時～8時30分  
場所：テクスピア大阪 303会議室  
受講料：500円（テキスト代など別途自己負担あり）  
講師：稲垣 蘭 先生（元大阪観光大学非常勤講師）

申込方法：受講には泉大津国際交流協会の会員であることが必要です（18歳以上、高校生を除く）。  
会員の人は、件名に「日本語ボランティア講座申込み」と明記し、①氏名（ふりがな）②電話番号③メールアドレスを記入のうえ、10月1日(火)～21日(月)までにメール（kokusai@city.izumiotsu.osaka.jp）もしくはファクス（21・0412）で、泉大津国際交流協会事務局（政策推進課）まで。受講料は講座初日に会場で受け付けます。  
泉大津国際交流協会への入会を希望される人は、年会費1口1,000円と印鑑を持参のうえ、市役所4階政策推進課まで ※入会申込後の講座のキャンセル、欠席については、入会金および受講料の返金はできません。

初心者向けです



## 総合防災訓練を実施します!! 10月27日(日)

問合 危機管理課

市では、南海トラフ巨大地震や上町断層帯地震などの発生による大規模災害への対応を、「公助」によるそれぞれの災害対応力の強化と相互の協力体制を確立するとともに、市民の防災意識による「自助」の向上や、地域の防災力による「共助」を強めるため、総合防災訓練を行います。



午前9時30分  
～11時30分  
小雨決行（雨天中止）  
場所 東雲公園  
（市役所横）

カレーの  
試食も  
あるよ

### 【訓練概要】

実動型訓練としてドローンを使った情報収集訓練をはじめ、各企業などのライフライン復旧・応急訓練などを行います。

また、市民が参加できる体験型訓練では、実際に消防隊員が使用する筒先・ホースを使った放水体験や、ロープ渡りなどを体験できる「こどもレスキュー」などのさまざまな体験コーナーを設置します。

その他に、給食給水訓練ではアルファ化米を使用したカレーの試食や、防災機関による展示ブース、消防・警察・自衛隊による車両展示など、皆さんが楽しく参加でき、災害時の状況を身近に感じられる訓練となっていますので、ぜひご参加ください。



【アメリカ発祥】そのときにいる場所で行う、一斉防災訓練  
（方法）まず低く→頭を守り→動かない  
DROP!→COVER!→HOLD ON!

### 【主な訓練内容等】

#### 実動型訓練

シェイクアウト訓練、情報収集広報訓練、木造倒壊建物救出訓練、道路啓開・ライフライン復旧応急訓練、救援物資搬送訓練、RC造救出救助・消火訓練、給食給水訓練

#### 体験型訓練（参加型）

こどもレスキュー、応急手当体験、放水・初期消火体験、煙体験、住宅用火災機器の説明

#### 展示型訓練

消防・自衛隊・警察車両展示、各機関による防災啓発展示



問合 消防本部（☎33・4482）

午前10時～午後2時  
※雨天決行  
（雨天時一部内容変更）  
場所 泉大津市消防署

## 消防署1日開放デー 11月4日(祝)

昨年度に引き続き「消防署1日開放デー」を開催します。この機会に「泉大津消防」を身近に感じてください。  
庁舎見学をはじめ、はしご車の搭乗体験や放水体験、救助訓練披露など、多数のイベントを企画していますので、皆さんお誘い合わせのうえ、ぜひご来署ください。

### イベント一覧

#### 吹奏楽部演奏

★泉大津市立中学校吹奏楽部演奏  
午前10時～10時30分（予定）

#### 庁舎見学

★庁舎見学  
★ロープ渡過訓練披露  
★住宅用火災警報器講習会  
★火災予防クイズ



おづみんも  
くるよ!



#### 模擬店・啓発ブース

★ポップコーン配付  
★消防団PRコーナー  
★あしゅびプロジェクト  
★ぬりえコーナー



#### 体験・展示

★119通報体験  
★消防コスプレ撮影会  
★放水体験  
★ちびっこレスキュー体験  
★煙体験  
★バッテリーカー乗車  
★はしご車搭乗体験  
（小学生以上または、身長120cm以上先着80人）  
★消防車展示





# 市立病院からのお知らせ



←病院 HP はこちら

問合 市立病院総務課 ☎32・5622

## 糖尿病市民セミナーのお知らせ

セミナーに参加して正しい知識を身につけませんか？

糖尿病は、生活習慣病の中でも症状がなくても、からだにいろいろな悪影響をおよぼすやっかいな病気です。

糖尿病について医師や理学療法士、管理栄養士がわかりやすく説明します。

### 糖尿病市民セミナー「糖尿病ってなんやろ？」

日時 10月5日(土) 午後2時～4時30分(開場午後1時30分)

会場 テクスピア大阪1階 テクスピアホール

定員 当日先着 350人

#### プログラム

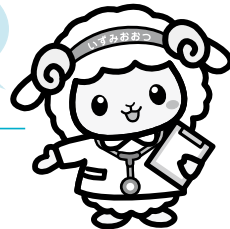
- 講演1「ニコニコ糖尿病生活」(市立病院内科・三島誉史医師)
- 体操「ラクラク運動♪」(市立病院・宇野和浩理学療法士)
- 講演2「糖尿病ラクラク食事 バランスアップ!ここをチェンジ!」(市立病院・佃暁子管理栄養士)
- クイズ「みんなで考えよう!糖尿病クイズ」(糖尿病療養指導スタッフ)
- まとめ(川知内科クリニック 川知雅典院長)

#### 【糖尿病相談】

講演終了後、チーム OZU-CDE がホワイエにて糖尿病相談を実施します。

糖尿病を知ろう!

おづみんも  
登場予定



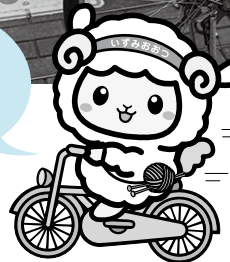
## 自転車用ヘルメットの 購入助成対象を拡大します

市では、従来より高齢者を対象として自転車用ヘルメットの購入助成を行っていましたが、10月1日(火)から助成対象を拡大し、小学校6年生までの児童向け自転車用ヘルメットの購入助成を開始します。

- 自転車用ヘルメットの購入に要した費用の1/2の額を助成
- 児童向け自転車用ヘルメットの購入助成上限額は2,000円
- 高齢者向け自転車用ヘルメットの購入助成上限額は3,000円
- 10月1日以降に購入の児童向け自転車用ヘルメットが助成対象
- 申請の際には、購入時の領収書の原本が必要
- 詳しくは市ホームページで確認および、土木課交通対策係までお問い合わせください。

児童向けも  
助成対象に!

問合 土木課(市役所2階)



## ハロウィンジャンボ宝くじ販売!!

発売期間 9月24日(火)～10月18日(金)

たこ焼きクーちゃん

◎ハロウィンジャンボ宝くじの収益金は、市町村の明るく住みよいまちづくりに使われます。

問合 公益財団法人 大阪府市町村振興協会 (☎06・6941・7441)



1枚  
300円

大津おどりを  
次世代へつなごう!

## 新・夏の風物詩! REIWA★盆ダンス 誕生!

作詞作曲  
振付

MEGU:ADAWAS  
多田映子  
(ダンススタジオきらい)

無形民俗文化財が8ビートに!

現在、泉大津市無形民俗文化財の「大津おどり」を次世代の子どもたちに継承するため、大津おどり保存会をはじめ、あすとホール、地元団体などで構成する「いずみおおつ盆ダンスでつながろうプロジェクト」が始動しています。

軽快なリズムと動きで、子どもたちにも覚えやすい新しい盆おどりを創作、「令和」への改元を記念し、「REIWA★盆ダンス」と名付けました。大津おどりは、むかし、新田開発の際に大量発生したカニを退治したため、その供養として踊られたのが始まりとされています。

新しい「REIWA★盆ダンス」は、「大津おどり」がつくられた歴史的背景と現在の風景を織り交ぜて、地元ジャズシンガーのMEGU:ADAWASさんが、8ビートの曲調で作詞・作曲し音頭をとり、プロジェクトに賛同した若手ミュージシャンがバ

ンドを結成、演奏を担当しています。

振り付けは、泉大津市総合型地域スポーツクラブ(OZUSパ)でキッズダンス教室を指導する「ダンススタジオきらい」の主宰者、多田映子さんが行い、原形である「大津おどり」の振り付けの一部を取り入れているほか、大阪湾の風景、波やカニの動きなどをイメージしています。

現在、高校生が呼びかけるPR動画やレクチャー動画をYouTubeにて配信中。夏休みには、高校生たちが指導者となり、小学生に「REIWA★盆ダンス」をレクチャーするなど、市内に広めていくきっかけづくりを進めています。また、地域の盆踊り大会や、8月30日には、あすとホールで開催された「あすと大津おどり大会」で披露されました。



PR動画はこちら



レクチャー動画の高校生3人組

「盆おどりの歌詞を作ってみよう」  
優秀作品の表彰

「あすと大津おどり大会」では、本来の大津おどりに親しみを持ってもらうため、新しい歌詞を子どもたちから募集する企画「盆おどりの歌詞を作ってみよう」を実施し、優秀作品の表彰式と歌詞披露も行われました。



### 披露予定のイベント!

- 10月19日(土)  
あすとロータリー祭松ノ浜  
グリーンフェス
- 11月3日(祝)  
泉大津ダンスサミット



このたびの改正では、それぞれの法律において個人情報セキュリティを確立しつつ、二つの省庁が連携して全国の自治体でも照会できるシステムの構築を目指しており、効率的な行政手続きが行

元 号が変わった本年5月24日に戸籍法の一部が改正されました。この改正に基づき、国が一元管理する戸籍情報とマイナンバー制度を連携させ、各種の行政手続きに必要な戸籍謄抄本の添付が省略できるようになります。

えんと期待されています。ところで、近年よく話題になっている「無戸籍の子」という言葉を、ご存知ではないでしょうか。

この「無戸籍の子」とは、さまざまな事情により出生届が出されず、戸籍に記載されていない状態にある子どものことを意味します。

お電話でも構いません。出生の届出ができない事情がどんな理由であっても、勇気を出してご相談いただければ、戸籍が記載されるよう、お手伝いします。

無戸籍であるがゆえに生活上の不利益を被ることが無いよう、そして、進化していく新たな行政サービスを全ての人が享受できるよう、関係各省庁や自治体は無戸籍者の解消に努めています。

## 市長のうごき

### 10月の主な予定

- 7日(月) ※( )内は場所  
金婚祝賀会 (レイクアルスターアルザ)
- 16日(水)  
定例市長会議 (大阪府庁)
- 19日(土)  
あすとロータリー祭松ノ浜グリーンフェス (松ノ浜駅)
- 26日(土)  
こどもフェスティバル (テクスピア大阪)
- 27日(日)  
総合防災訓練 (東雲公園)
- 29日(火)  
戦没者追悼式 (テクスピア大阪)
- その他、自治・福祉関係会議など出席 (13件)

### 9月の主な動き

- 9月3日(火)  
住民が安心して暮らせる「安心・安全なまち泉大津市・忠岡町」を確立するため、安全で安心なまちづくり包括連携協定を泉大津警察署および忠岡町と締結しました。
- 協定では、子ども・女性・高齢者などを狙った犯罪をはじめとした各種犯罪被害の防止、通学路などの安全確保、交通事故抑止対策・災害対策に関する内容が挙げられています。
- 市では、今後も市民の皆さんが安心して暮らせるよう、安全・安心なまちづくりに努めてまいります。



- 9月10日(火)  
堺市役所・記者会見室で泉大津市と堺市による「泉大津市バーチャル市役所総案内」の導入実証実験に関する合同記者発表を行い、泉大津市のデジタル行政の取り組みをアピールしました。
- これから多くの方にサービスを利用いただけるように情報発信していきます。詳しくは、3ページをご覧ください。



## 考えよう・人権

# 「無戸籍」で悩んでいませんか？

人間が人間らしく生きるために、すべての人が等しく持っている権利、「人権」について考えるコラムです。

# 図書館だより

●開館時間 午前9時30分～午後7時 (土・日曜日、祝日は午後5時まで) ● ☎32・0562



## 新しく入った本

### ぼくちの海賊トレジャ (児童書 中学年)



突然あらわれた海賊トレジャ。「この世の果てにあるという青くて四角でうたうもの」を探しにやってきたという。良太と一緒に探すはめになるが、トレジャは乱暴で、大食い、デリカシーがなくて、気が短くて…。  
柏葉 幸子 作

### みらいのえんそく (えほん)



うちゅうすてーしょんを飛び立ち、月面着陸、成功！遠足でやってきた子どもたちは、月から見る地球に大喜び。でも、岩かげで絵を描いていて、すっかり居眠りしてしまった子が、ひとり取り残されてしまい…。  
ジョン・ヘア 作

### 天皇交代 (一般書)



夜も眠れないほど苦悩し、「皇室革命」に踏み込んだ明仁天皇と美智子皇后。徳仁新天皇と雅子新皇后はその意思をどう受け止めたのか。弟・秋篠宮の求めた「自由」とは。平成皇室の息遣いを知る8人の明かす秘話。

明石 元紹 (他7人) 著

### 江戸っ子漱石先生からの手紙 (一般書)



小生は人に手紙をかく事ともらう事が大好きである。生涯に書いた手紙は2500通以上。人間・夏目漱石の人生を、学生・教師・留学生・作家の各時期に書いた手紙でたどり、明治から大正へ移り変わる日本の姿を見つめ直す。

渡邊 文幸 著

## イベント情報

### ●映画会

【日時】11月2日(土) 午後2時～(60分)  
「おしりたんてい」全3話

### ●おはなし会

【日時】10月19日(土) 午後3時～(約30分)  
毎月第3土曜日の午後3時～

### ●赤ちゃんのためのおはなし会

【日時】11月7日(木) 午前11時～(約30分)  
毎月第1木曜日の午前11時～

10月

休館日

月曜日 7・21・28  
火曜日 1・15  
水曜日 23  
木曜日 31

## 泉大津まちまるごと

参加者募集!!

11月2日

## フィールドワーク発表会!!

新しい図書館は、令和3年に駅前に移り、にぎやかでたくさんの人や情報が集まって、まちづくりの拠点となる施設を目指しています。  
”泉大津ならではの”を探るため、設計者がサポーターとともにまちあるきし、出会い、発見したその成果を発表します。  
発表会を通して、新しい図書館の”イマ”をお伝えします!

### ミッション! ”泉大津ならではの”の新しい図書館をつくる!



① [フィールドワークの作戦会議] みんな真剣です



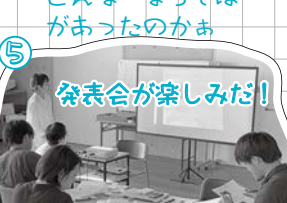
② 泉大津ならではの探し中



探し中...



探し中...



発表会が楽しみだ!

日時 11月2日(土) 午後1時30分～4時頃  
場所 旭小学校多目的室 定員 先着50人  
応募方法 詳細は生涯学習課へ問い合わせ、または右記QRで確認  
締切 10月25日(金)  
問合 生涯学習課



降ってきたなあ

④! 雲行きが...

【終了風景】こんな”ならではの”があつたのかあ





スポーツに関する募集やイベントなどのお知らせです。

## 5day 教室【3期】 受講者募集！！

ヨガに興味がある人、ゆったりした音楽を聴きながら身体を動かし、リフレッシュしませんか？初心者大歓迎！  
**日時** 11月15日(金)・22日(金)・29日(金)、12月6日(金)・13日(金) いずれも午前10時～11時15分  
**場所** 総合体育館 第2体育室  
**対象** 市内・市外問わず18歳以上（高校生を除く）  
**定員** 各日先着30人  
**受講料** 1回300円  
**申込・問合せ** 住所・電話番号・氏名・年齢・性別・受講日を記入のうえ、電話・ファクス・メールまたは総合体育館窓口へ taiiku-class@city.izumiotsu.osaka.jp（休館日にご注意ください）。

## いずみおおつ魅力発見 ウォーキング&リラックス体操

大阪体育大学の学生と一緒に、市内商店街や史跡までのウォーキング。ゴール後、家庭でもできる疲労回復や肩こり、腰痛解消、冷え性改善などにつながる体操を行い運動に親しむきっかけを提供します。お楽しみイベントも予定。運動習慣のない人、小さなお子さん連れも大歓迎。  
**日時** 11月9日(出)、23日(祝)、12月7日(出)、14日(出)の全4回 いずれも午前9時30分～正午  
**集合場所** 東雲公園  
**定員** 先着50人  
**申込** 10月18日(金)までにスポーツ青少年課まで電話またはメールにて受付。メールの件名に「ウォーキング&リラックス体操申込」、本文に住所、氏名、年齢、連絡先を記入してください。  
 taiiku-class@city.izumiotsu.osaka.jp  
**問合せ** スポーツ青少年課（市役所3階）

## 11月10日 第73回 市民体育祭開催！

毎年11月恒例の市民体育祭は、いろいろな競技種目やゲームコーナー、模擬店、大抽選会など内容が盛りだくさんです。チーム出場の申し込みはすでに終了していますが、当日参加できる種目もあります。ぜひご参加ください。  
**日時** 11月10日(日) 午前9時開会  
**場所** 古池公園運動場（雨天中止）  
 公園の駐車場は使用できませんので、徒歩または自転車でお越しください。なお、プログラムについては、広報いずみおおつ9月号をご覧ください。

## 小学生対象 市こ協ディスク ゴルフ・グランドゴルフ大会

未経験の人も大歓迎。参加賞や入賞者への景品もあります。  
**日時** 10月20日(日) 午前9時～午後1時（午前8時15分受付）  
**場所** 穴師公園 ※駐車場はありません  
**参加費** 無料（こども会に加入していない人は安全共済会費460円が必要）  
**種目**  
 ▷小学1・2年生…ディスクゴルフ  
 ▷小学3～6年生…グランドゴルフ  
**申込** 10月10日(木)までにスポーツ青少年課（市役所3階）へ申込書を提出  
**主催** 泉大津市こども会指導者協議会  
**問合せ** スポーツ青少年課（市役所3階）

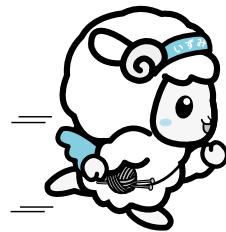
## 小学生対象 市こ協マラソン大会

**日時** 11月17日(日) 午前9時～正午（午前8時15分受付）  
**場所** 穴師公園 ※駐車場はありません  
**参加費** 無料（こども会に加入していない人は安全共済会費460円が必要）

（問合せ）総合体育館＝☎33・1200  
 ファクス33・1202



**種目** ▷小学1・2年生…1,000m  
 ▷小学3・4年生…1,500m  
 ▷小学5・6年生…2,000m  
**申込** 10月18日(金)までにスポーツ青少年課（市役所3階）へ申込書を提出  
**主催** 泉大津市こども会指導者協議会  
**問合せ** スポーツ青少年課（市役所3階）



## 第67回信太山クロスカン トリー大会 in 大阪和泉

**日時** 令和2年1月12日(日) 午前10時15分（雨天決行）  
**場所** 陸上自衛隊信太山演習場（和泉市）  
**参加費** ▷3km…小中学生2,000円 一般3,000円、ファンラン3,500円  
 ▷5km…4,000円 ▷10km…5,000円 ▷20km…6,000円  
**種目** ▷3km…小学生男女、中学生男女、一般男女、ファンラン（仮装大歓迎）  
 ▷5km、10km…一般男女  
 ▷20km…20歳以上の男女  
 ※一般男女は、中学生を除く15歳以上  
**申込期間** 10月31日(休)午後9時まで  
**申込方法** ▷パソコンまたは携帯から下記のURLにアクセスし、お申し込みください。申し込み時、登録作業（無料）が必要となります。支払い方法は申込時にクレジットカード支払いまたはコンビニ振り込みを選択。  
**URL** <http://jtbsports.jp/>  
**問合せ** 大会について…和泉市教育委員会スポーツ振興課（☎99・8162）  
 エントリーについて…JTBスポーツステーション（☎06・6252・4009）

## 運動のプロから学ぶ 働き盛りの筋トレ講座

効果的な運動で、引き締まったカラダを手に入れろ！運動不足を実感している人必見。個人でも、お仲間やご夫婦一緒でも参加OKです。  
**日時** 11月24日(日) 午後1時30分～3時  
**場所** 保健センター  
**対象** 市内在住の人  
**定員** 30人（保育定員先着5人）  
**保育利用料** 1人につき500円  
**内容** 運動指導士による効果的な筋トレの実践を通して基礎代謝量を上げ、自分に合わせたシェイプアップを目指す。体組成測定機を使用し筋肉量のチェックも行います。  
**持物** 飲み物・フェイスタオル  
**申込・問合せ** 10月7日(月)から保健センター窓口または電話（☎33・8181）にて

## トレーニング室 利用講習会（11月分）

トレーニング室を利用するには講習会の受講が必要です。  
**対象** 15歳以上の人（中学生は不可・高校生は申し込み時に年齢を証明できるものを提示）  
**定員** 先着6人  
**講習日の持物** 350円（許可証を発行）・縦3cm×横2cmの顔写真・上靴・運動のできる服装、市内の人は運転免許証など住所が確認できるもの  
**申込** 10月20日(日) 午前10時から総合体育館へ（電話不可）  
 なお、10月分も空きがあります。

### 利用講習会 11月分日程表

日 時			
1日(金)	午後6時30分～	7日(木)	午後1時～
8日(金)	午前10時～	12日(火)	午後6時30分～
13日(水)	午後2時～	17日(日)	午前10時～
22日(金)	午後6時30分～	30日(土)	午前10時～

## 10月の総合体育館 無料開放について

毎月土曜日の午前中に小中学生とその保護者を対象に行っている無料開放ですが、イベントなどのため今月の無料開放はありません。ご了承ください。

## フォークダンス連盟 民踊総おどり大会

全国のいろいろな民踊を約40曲披露します。ご家族おそろいで、日頃の練習の成果をご覧ください。  
**日時** 11月4日(祝) 午前10時～  
**場所** 総合体育館

コラム 知ってトクする 元気になれる

# 健康アップ大作戦！

## 普段から体を動かしていますか？

10月に入り、朝夕に秋の空気も感じられるようになりました。暑さが厳しかった夏にはしんどかった運動も取り組みやすい季節です。運動はした方が良いと思っていても、実際にはなかなか難しいという人も多く、健康日本21でも、児童や生徒といった若年も含め、運動不足が指摘されています。

■運動はなぜ必要？

そもそも数百万年のヒトの歴史のうち99%以上が狩猟時代で、この間ヒトは他の動物と同じように生き延びるために効率的に動くことで身体を進化させてきました。身体が動くことで脳や筋肉、骨、血管といった臓器や組織が刺激を受け、機能する仕組みが出来上がったのです。

一方、近代以降の急速な文明の発展とともにヒトはあまり動かなくても生活でき、便利になった反面、日常のなかでの運動量は大きく低下しました。これにより、現代では「意識して」運動することが身体の機能を正常に保つ意味でも求められるようになりました。

■運動による健康効果

身体を動かすと気分がすっきりすると感じる人は多いですが、実際に、運動することで脳の記憶をつかさどる部分の活動量が増え、注意力や判断のスピードも上がったとの研究報告もあります。適度な運動は、成長期であれば肥満ややせの予防、身体の健康的な発育に欠かせないものであり、成人では生活習慣病やフレイルの予防、QOL（生活の質）の充実に大きく寄与します。まずは手近な範囲で身体を動かし、運動する意識を持つようにしましょう。秋空の下、気持ちよく身体を動かしてください。

ふだんから元気にからだを動かすことで、糖尿病・心臓病・脳卒中・がん・ロコモ・うつ・認知症などになるリスクを下げることができます。

問合せ 健康づくり課（保健センター）





泉大津市集団けんしんウェブ予約

救急、急病などいざというときの連絡先

- 泉大津市消防本部 ☎21・0119
- 泉州北部小児初期救急広域センター ☎072・443・5940
- 和泉保健所 ☎41・1342
- 救急安心センターおおさか ☎＃7119 または 06・6582・7119

40 ～ 74 歳の市国保加入者、16 ～ 39 歳の市民の皆さんへ

まだ今年度の健（検）診（医療機関での健診・人間ドック含む）を受けていない人は、この機会にぜひ受診してください。

健康診査		特定健康診査
日程	①11月8日(金) 午前9時～11時30分 ②11月11日(月)、12日(火) 午前9時～正午 ③11月13日(水) 午前9時～正午	11/13は肺がん検診あり！
場所	①保健センター ②ホテルレイクアルスター アルザ泉大津4階（南海泉大津駅前） ③きらりリゾート閑空（なぎさ町）	
対象	16～39歳の市民（昭和55年4月1日～平成16年3月31日生まれ）	40～74歳の市国保加入者（75歳誕生日前日～昭和55年3月31日生まれ）
定員	定員なし	① 定員なし ②③ 1日あたり先着200人
健診料	無料	無料（がん検診は各500円必要）
内容	問診・身体計測・血圧測定・検尿・血液検査（最大16項目）・診察	問診・身体計測・血圧測定・検尿・血液検査（最大16項目）・心電図・診察
持物	健康保険証	特定健康診査受診券 国保被保険者証（保険証）
申込方法	予約なし（直接会場までお越しください）	電話、窓口またはウェブにて要予約（QRコードは右ページに掲載）
問合	保健センター	

▷健診会場は駐車場に限りがあります。自転車や徒歩でお越しください。  
▷健診前10時間以上は、できるだけ水以外の飲食物をとらないにしましょう。  
▷悪天候などにより、予告なく中止する場合があります。  
▷②③のホテル健診では、府のがん検診受診率向上モデル事業として、大腸がん検診を実施します。特定健診を予約された人で、今年度大腸がん検診受診歴のない人に検査キットをお送りしますので、この機会にぜひお受けください（検診料 別途 500 円要）。

40 歳以上の市民向け  
胃がんリスク検査

日時 11月8日(金) 午前9時～11時30分

場所 保健センター

対象 40歳以上の市民（生涯1回限り）  
※令和2年3月31日現在の年齢です。  
ただし、次の人は対象外です。

- 過去にピロリ菌の除菌をしたことがある人
- 現在、食道・胃・十二指腸の疾患で治療を受けている人
- 胃酸分泌抑制剤、特に、プロトンポン

プ阻害薬を服用している、または2か月以内に服用していた人

- 胃を切除したことがある人

- 腎不全がある、もしくは透析中の人

自己負担額 500円

検査方法 血液検査（ペプシノゲン検査とヘリコバクター・ピロリ菌抗体検査）

持物 受診券

申込・問合 保健センターへ事前申し込み ※市内指定医療機関でも受診可。  
詳しくは、広報4月号中綴じの「2019年度成人保健予定表（保存版）」をご覧ください。

健康相談のお知らせ			電話による健康相談も受け付けています。
相 談	場 所	日 程	【日程】月～金曜日（祝日除く） 【時間】午前8時45分～午後5時15分
一般健康相談（予約不要）	保健センター	月～金曜日 午前9時～午後5時	

40 歳以上の市民向け胃がん・大腸がん・肺がん検診

日時 ①10月20日(日)午前…胃がん、午

前・午後…大腸がん ②11月8日(金)午前…胃がん・大腸がん、午後…肺がん

場所 保健センター

対象 40歳以上で今年度未受診の市民

検診料 1つの検診につき500円

内容 胃がん検診（胃部 X 線撮影）、大腸がん検診（便潜血反応検査）、肺がん検診（胸部レントゲン撮影）

申込 窓口、電話、ウェブにて要予約

※②は保育あり（要電話予約・先着順）

問合 保健センター

40 歳以上市民向け  
肺がん検診（予約不要）

日時 10月19日(土) 午前9時～午後1時

場所 市役所駐車場

対象 40歳以上で今年度未受診の市民

自己負担額 500円

検診内容 肺がん検診（胸部レントゲン）

持物 健康保険証

問合 保健センター

20 ～ 39 歳女性市民限定  
3 9（サンキュー）健診

日時 10月20日(日)、11月8日(金) いずれも午後

場所 保健センター

対象 S55.4.1～H12.3.31生まれの市民

内容 健康診査、子宮がん検診（頸部のみ）、骨の健康測定（骨密度測定）

料金 500円

申込 窓口、電話、ウェブにて要予約

問合 保健センター

40 歳以上の女性市民向け  
骨粗しょう症検診

日時 10月3日(木) 午後、9日(水) 午前・午後

場所 保健センター

対象 40歳以上の女性市民

検診料 500円

内容 骨密度測定

申込 窓口、電話、ウェブにて要予約

問合 保健センター

がん検診クーポン券による受診  
は早めに

対象者に、子宮頸がん（2019年4月1日現在 20歳）・乳がん（2019年4月1日現在 40歳）の検診を無料で受けられるクーポン券を5月上旬ごろに送付しています。有効期限は令和2年3月31日です。1月～3月にかけて医療機関が混み合いクーポン券が使用できない可能性があるため、平成31年4月から今までに受診していない人は、早めに受診してください。また、対象者で今年4月21日以降に本市に転入された人や、クーポン券を紛失した人は再発行の手続きができますので、保健センターまでお問い合わせください。

介護予防ボランティア養成講座  
8020 健口（けんこう）講座

お口の健康を見直し、健康づくりについて学びましょう。

講座修了者は、お口の介護予防ボランティア（歯つびいマウス）として、地域に「8020（ハチマルニイマル）運動」の輪を広げる活動に参加できます。

日時 ①10月24日(木)、②31日(木)、③11月7日(木) 午後1時30分～3時

場所 総合福祉センター

対象 高齢期のお口の健康に関心がある市民（年齢問わず。ただし、①のみ参加希望者は65歳以上）

定員 ①35人 ②③各20人（予約・先着順）

内容 ①介護予防って何？、お口の健康のお話～実感してみよう～

②正しい歯の磨き方・入れ歯のお手入れ～磨いてみよう実践編～

③まとめ～歯とお口の健康を広める活動について～

講師 ①のみ歯科医師 西村吉行先生、①②③歯科衛生士、保健師など

持物 筆記用具

申込・問合 10月10日(木)から電話または高齢介護課長寿推進係

楽笑会（楽しみながら笑顔になれる健康づくりの会）

日程・場所 ①10月15日(火)…旭長寿園、

②21日(月)…グランコート集会所、③24日(木)…板原長寿園、④29日(火)…宇多長寿園、

⑤29日(火)…豊中町公民館、⑥11月5日(火)…戒長寿園、⑦7日(木)…北曽根公民館

時間 午前10時～11時30分（ただし、②、⑤は午後1時30分～3時）

問合 高齢介護課長寿推進係

お口の健康と栄養を見直そう  
歯ッスル講座

日程・内容 ①10月28日(月)…▷健康寿命を延ばす食生活 ▷お口の体操で延ばそう！健康寿命！

②11月25日(月)…▷生活習慣病予防の食事とお手軽献立

時間 午前10時～11時

場所 総合福祉センター

対象 65歳以上の市民

定員 先着20人

申込・問合 10月10日(木)より電話または高齢介護課長寿推進係

～人生100年時代～  
こころとからだの体操

椅子に座ってできる運動とあしゆびケアなど、どなたでも簡単に楽しく体操ができます。

日時 10月30日(水) 午前10時～11時30分

場所 総合体育館

対象 65歳以上の市民（運動制限のある人は医師の指示のもとでおこなってください）

定員 先着70人

持物 タオル、飲み物、上靴

講師 本田ますみ氏

問合 高齢介護課長寿推進係

みんなで学ぶ楽しいサロン  
シニアカフェ

簡単なデザートづくりや健康体操後、みんなでおしゃべりを楽しみましょう。

日時 11月19日(火) 午後1時30分～3時

場所 総合福祉センター調理室

対象 65歳以上の市民（男性参加歓迎）

定員 先着15人

費用 100円（保険代30円含む）

持物 エプロン、三角巾（バンダナ・ハンカチ）、タオル

服装 軽い体操ができる軽装

申込・問合 10月10日(木)から保健センター窓口または電話にて

ココフレア「健康体操教室」

日時 10月10日(木) 午前10時30分～11時

場所 ココフレア（南海泉大津駅高架下）

対象 60歳以上（医師による運動制限のない人に限ります）

定員 先着10人

内容 音楽に合わせた簡単なステップや筋トレ。楽しく身体を動かしましょう。

申込・問合 10月1日(火)～9日(水)にセントラルスポーツジムスタ24泉大津（☎20・6730）

高齢者健康相談

日時 10月18日(金) 午後1時30分～2時30分

場所 総合福祉センター

内容 ▷検尿 ▷血圧測定 ▷健康に関する相談

問合 総合福祉センター（☎23・1390）

10月の祝日歯科急病診療医院

▷10月14日(祝) 坂下歯科（森町1ー4ー32 ☎31・2500）▷22日(祝) 岩月

歯科医院（旭町7ー27 ☎31・2212）

▷11月4日(祝) 小滝歯科医院（我孫子160ー5 ☎21・1160）

受付は、午前9時30分～11時30分、午後1時～4時で、初診料が必要です。受診の際は、必ず電話確認のうえご来院ください。電話がつかない時は泉大津市消防本部へ。

和泉保健所からのお知らせ

▷肝炎ウイルス検査（電話予約制）

▷こころの健康相談（電話予約制）

問合 和泉保健所






**地域子育て支援センター**（かみじょう認定こども園 乳児棟内）からのお知らせ  
（☎23・0012）（駐車場は数台利用可）

## おやこ広場に出かけてみませんか？ ※日曜日、祝日、11 日金午後、21 日月午前、はお休みです。

広い室内で遊ぶ「たんぼっぼ」、赤ちゃんだけの日の「赤ちゃんルーム」、戸外で遊ぶ「おひさま広場」があります。終わりの会の集いでは、絵本の読み聞かせや、わらべうたあそびなどを、親子いっしょに楽しめます。気軽にお出かけください。子育て相談もしていただけます（時間内であれば、いつ来ていつ帰ってもいいおやこ広場です）。

	月	火	水	木	金	土
午前 9 時 30 分 ～午後 0 時 30 分	赤ちゃんルーム 	たんぼっぼ 	たんぼっぼ 	たんぼっぼ 	おひさま広場 	たんぼっぼ 
午後 1 時～3 時	赤ちゃんルーム 	たんぼっぼ 	たんぼっぼ 	たんぼっぼ 	たんぼっぼ 	おひさま広場 

※赤ちゃんルームは  
1 歳未満児対象です。  
兄弟の同伴はご遠慮  
ください。妊娠中の  
人もご利用できます。  
※おひさま広場は雨  
天閉場です。室内開  
催もありません

## ★ ～はじめて子育てするママのためのプログラム～「赤ちゃんがきた！」（愛称 BP）

初めて赤ちゃんを出産された母親のためのプログラムです。子育ての仲間をつくり、親子の絆を深め、子育ての知識を学んでいきます。大切な 0 歳時期に必要なことを、みんなで一緒に学びませんか？親子一緒に参加してください。

**日時** 11 月 8 日・15 日・22 日・29 日 毎週金曜日、  
4 回連続 各日とも午後 1 時 40 分～3 時 40 分  
※全回参加できない人もお問い合わせください。  
**場所** 総合福祉センター（市役所隣）2 階和室  
**対象** 市内在住で初めて子育てする母親と子ども  
（11 月 8 日の時点で月齢が 2 ～ 5 か月）  
**定員** 15 組 **参加費** 1,000 円＋税（テキスト代）  
**内容** 赤ちゃんとのふれあいや、少し先を見通した子育て

ての知識を学んだり、参加者同士で子育ての喜びや困りごと、親としての迷いなどを話し合ったりします。  
**テーマ** ▷1 回目「新しい出会い」▷2 回目「赤ちゃんのいる生活」▷3 回目「赤ちゃんとの接し方」▷4 回目「親になること」  
**持物** バスタオル・着替え・オムツなど必要な物  
**申込・問合せ** 10 月 9 日㈫から、月～金曜日の午後 1 時～4 時に電話でお申し込みください。

## ★ 子育て講座 赤ちゃんのための「音楽をつけた絵本劇場＆わらべうたあそび」

**日時** 10 月 21 日㈪ 午前 10 時 30 分～11 時 30 分  
**場所** 乳児棟 2 階 子育て支援ルーム  
**対象** 市内在住の 0 歳～1 歳未満の子どもと保護者  
**定員** 15 組（申込制）

**持物** お茶など各自必要なもの  
**講師** 飯田雅子氏  
**申込** 10 月 2 日㈫から、月～金曜日の午後 1 時～4 時に電話にて。



## ★ 栄養士さんの栄養相談！～栄養士さんのお話「食ベムラ」について～

おやこ広場たんぼっぼの中で、「離乳食の量は？」「同じもののしか食べない」、母乳・ミルクのことなど、赤ちゃんやお子さんの食事、偏食についての悩みや相談に応じます。栄養士からのお話の前後に個別に相談していただけます。

**日時** 10 月 31 日㈮ 午前 10 時 30 分～正午  
**場所** 乳児棟 2 階 子育て支援ルーム  
**対象** 0 歳～就学前の子どもと保護者  
たんぼっぼ利用の親子で相談希望者先着 10 組

**申込** 不要（当日、直接たんぼっぼへ）  
※発達相談員同行日です。発育・発達に関する相談も気軽にいただけます。



**ココフレア**からのお知らせ

泉大津駅高架下（☎20・6722）

## ★ オススメ講座「歯のおはなし」

「食育」「歯みがき」「指しゃぶり」などについてのお話と、お口の機能の健全な発達の大切さをお伝えします。日頃、疑問に思っていることなど、お気軽にご質問ください。

**日時** 10 月 9 日㈫ 午前 10 時 30 分～11 時 30 分  
**講師** 門林 巖氏（歯科医師）



**子育て応援課**からのお知らせ（市役所 1 階 3 番窓口）

## ★児童手当 10 月期お支払いは 10 月 15 日㈫です

児童手当のお支払いは年 3 回（2 月・6 月・10 月）です。平成 31 年度児童手当現況届を提出され、引き続き受給される人には 10・2・6 月期の年間支払通知書を送付しています。受給額などの変更が生じた場合は、その都度通知します。

なお転出、出生、お子さんとの別居、監護・生計状態など、現況届と状況が変わった場合は手続きが必要です。

## 児童手当現況届はお済みですか？

現況届は、受給者の 6 月 1 日現在の養育の状況などを確認するための届です。現況届をまだ提出していない場合、また書類不備により保留となっている場合、10 月の定期払い以降、支払いが差し止めとなる可能性があります。現況届は、6 月に受給者に郵送していますので、手続きがまだの人は子育て応援課まで直接提出するか、記入漏れのないようにして郵送してください。なお、受給者の健康保険証などの添付書類が必要な場合があります。

## ★ 令和元年度～家族交流会～

18 歳までの発達の遅れや障がい、または発達に偏りのあるお子さんの保護者向けの家族交流会を開催します。前半はグループに分かれて保護者同士の交流、後半は全体での共有とゲストよりアドバイスをいただきます。生活のこと、学校生活のこと、進路のこと、病院のことなど、ふだん気になっていることを他の保護者やゲストとお話しませんか？

**日時** 11 月 13 日㈫ 午前 10 時～11 時 30 分  
**場所** 保健センター 3 階  
**対象** 18 歳までの発達の遅れや障がい、または発達に偏りのある子どもの保護者  
**ゲスト** 保育所・幼稚園の園長先生、支援学校の先生、

小児科医の先生、教育委員会の先生  
**申込** 11 月 6 日㈫までに子育て応援課子育て推進係へ  
※申込多数の場合には先着順  
※保育あり（定員あり）



**教育政策課**からのお知らせ

## 小学校新 1 年生対象 就学時健康診断のお知らせ

令和 2 年春に小学校新 1 年生になるお子さんを対象に、就学時健康診断を実施します。進学予定の各小学校で、10 月末から実施します。

該当するお子さんの保護者に、案内を 10 月中旬頃に教育政策課から郵送します。実施場所・日時を確認のうえ、受診してください。10 月下旬になっても案内が届かない場合は、教育政策課までお問い合わせください。

**問合せ** 教育政策課（市役所 3 階）



**子育てに関する講演**のお知らせ

## 子ども家庭フォーラム

泉大津市民生委員児童委員協議会では、「発見！怒るより効果的な子育て方法～コモンセンスペアレンティング～」をテーマとし、講演会を開催します。

**日時** 11 月 15 日㈫ 午前 10 時～11 時 30 分  
（午前 9 時 30 分開場）  
**場所** 総合福祉センター 3 階第一会議室  
**対象** 子育て中の保護者・妊産婦先着 70 人  
**一時保育** 定員 35 人  
**講師** 香川芳美氏（コモンセンストレーナー）  
**申込・問合せ** 講演・保育ともに要申し込み。10 月 9 日㈫から社会福祉協議会（☎23・1393）へ





## 子育て応援課からのお知らせ（市役所 1 階 3 番窓口）



### 各種相談・健診の日程

子育てを中心とした、さまざまな相談や健康診査などを実施しています。



### 予防接種

■ヒブ・小児用肺炎球菌・B 型肝炎・四種混合・MR（麻しん風しん混合ワクチン）・水痘・日本脳炎・不活化ポリオ・二種混合・子宮頸がん予防

市内指定医療機関で個別接種。広報いずみおおつ 4 月号「2019 年度 母子保健予定表（保存版）」をご覧ください。  
※子宮頸がん予防ワクチンは、平成 25 年 6 月 14 日から、積極的な接種勧奨を一時中止しています。

#### ■BCG 予防接種

10 月 1 日より、市内指定医療機関で実施。

**持物** 母子健康手帳、子ども医療証および健康保険証

母子健康手帳をお忘れの場合は接種することができません。  
また、予防接種を受ける際は、必ず接種後の副反応について理解したうえで、接種するようにしてください。



### 育児相談・子育て広場

相談名	対象	日時
7 か月児相談	H31年3月生	11月5日(火) 午後1時30分～2時30分受付
乳幼児育児相談会 (身体計測・相談)	就学前の乳幼児	11月5日(火) 午後2時30分～3時受付
ほっと一息まんま・食のサロン (食に関する相談・アドバイス)	就学前の乳幼児	11月5日(火) 午後1時30分～3時30分
母乳育児相談 (予約制)	母乳育児を希望する 女性とその家族	10月23日(火) 午後
ぴよぴよくらぶ (親子同士の交流・相談)	1か月～1歳未満 の親子	10月16日(火) 午前10時30分～11時30分

場 所 保健センター



### 発達相談

発達相談員が個別に相談をお受けします（予約制）。

15 歳未満の子どもが休日に病気になったら…  
**泉州北部小児初期救急広域センター**

（岸和田市荒木町 1-1-51 ☎072・443・5940）



### 乳幼児健診

健診名	対象	日程
4 か月児健診	R1年6月1日～ R1年6月20日生	10月23日(火)
1歳6か月児健診	H30年3月 1日～ H30年3月20日生	10月8日(火)
	H30年3月21日～ H30年4月10生	10月10日(木)
3歳6か月児健診	H28年3月生	10月16日(火)

場 所 保健センター 受付時間 個別に通知します。

乳児後期健診 9か月～1歳未満 指定医療機関でお受けください  
受診票は4か月児健診時配布



### よい歯を育てる会（歯科健診）

対象	日程	受付時間
2 歳児	H29年10月生 10月24日(木)	午後1時～1時30分
2歳6か月児 (育児相談会)	H29年4月生 10月29日(火)	午後1時・1時20分
3歳児	H28年10月生 10月15日(火)	午後1時～1時30分

場所 保健センター 持物 歯ブラシ・母子健康手帳・お茶・問診票（記入して）※今月都合が悪い場合は来月でも可（予約不要）



### ベビー Cooking（離乳食講習会）

日程	対象	時間
10月21日(月)	R1年5月生	午後1時30分～3時

場 所 保健センター ※今月都合が悪い場合、来月でも可（予約不要）

【受付】▷土曜日…午後 5 時～10 時 ▷日曜日・祝日、年末年始  
(12 月 29 日～1 月 3 日) …午前 9 時～午後 10 時  
※正午～午後 1 時と午後 4 時～5 時は受け付け不可  
なお、休日の救急診療は市消防本部（☎21・0119）へ



## 子育て応援課からのお知らせ（市役所 1 階 3 番窓口）

## こどもの居場所づくり（こども食堂）一覧

こどもの居場所づくり事業（こども食堂）は、全国で子どもの貧困対策として広がっている食堂のように人とのつながりで心の安らぎを感じられるよう、子どもの居場所を提供しています。

対象：泉大津市内在住の 18 歳未満のこども（保護者同伴可）※詳細は各団体にお問い合わせください。

団体名	開催場所	問合せ	利用時間	料金
愛の子ども食堂 (南大阪聖書教会) ※学習支援、卓球室あり	東雲町 9-39	☎22・3585	毎週火・金曜日 午後 4 時～6 時 12/10、13 クリスマスイベントあり	無料
蕾（つばみ） ※学習支援・居場所	我孫子 37-5	☎24・2908	月・金 午後 3 時 30 分～7 時 火・水 午後 3 時 30 分～7 時 30 分 毎月月末月曜：食事会あり	学習支援（会員制） 国語・算数数学 (小学 1 年生～中学生) 各 月 4 回 1,000 円
ローズ・つなぐ食堂 ※子どもの遊び場あり	東豊中町 2-6-37 ローズテラス	☎40・5800	第 2 日曜日 午前 11 時 30 分～午後 1 時 30 分 ※10 月お休み、11 月イベント開催	18 歳未満：無料 18 歳以上：200 円
串かつしんやの きつぷ食堂	昭和町 10-17	☎21・9476	開催日未定 午前 11 時 30 分～午後 1 時 30 分	子ども：無料 18 歳以上：200 円
ごはん and カフェ友' S	東豊中町 3-2-6 ごはん and カフェ友' S	☎24・1288	第 4 土曜日 午後 4 時 30 分～6 時 30 分	子ども：無料 18 歳以上：200 円
OASIS 子ども食堂	上之町 1-22	☎22・3525	第 2 日曜日 午後 5 時～7 時	こども：無料 大人：100 円
板原こどもの家 ※子どもの遊び場、おやつ	板原町 3-18-16	☎33・5700	毎週水曜日 午後 3 時～5 時	無料
助松子どもの部屋 ※学習支援・居場所	助松町 3-1-25	☎090・8480・4338	第 2・第 4 火曜日 午後 3 時～5 時	無料
龍芳 こども食堂	東雲町 6-48	☎33・3580	開催日未定 午後 5 時～8 時	子ども：無料 18 歳以上：200 円



## にんじんサロンからのお知らせ

### 保育付き「読書タイム」

日頃なかなかゆっくりと読書の時間がとれない保護者の皆さんへ…。図書館で本を読んでいる間、にんじんサロンで保育ボランティアスタッフがお子さんをお預かりします。子育てから少し離れて自分の時間を過ごしてみませんか？

日時 10 月 25 日(金) 午前 10 時～正午

場所 図書館（受け付けは 2 階ににんじんサロン）

定員 先着 5 人

一時保育 6 か月以上の未就学児

申込・問合せ 10 月 10 日(木)～16 日(火)の午前 9 時 30 分～午後 4 時 30 分に直接または電話でにんじんサロンへ（☎21・6555）

※緊急時にはお呼び出しする場合がありますので、館外への外出はできません。



## 教育支援センターからのお知らせ

### 令和元年度 親の会（子育て勉強会）のお誘い

教育支援センターでは、カウンセラーの先生を招き、毎月第 2 木曜日に、子育て勉強会を実施しています。親と子の関係や子育てについて、一緒に学習しませんか。

日時・内容

10 月 10 日(木) 宿題・習い事どうしてますか？

11 月 14 日(木) 子どものけんかに親は？

12 月 12 日(木) しゅうと、しゅうとめ、親戚付き合い

1 月 9 日(木) お小遣いどうしてますか？

2 月 13 日(木) 夫婦関係・家族のルール

3 月 12 日(木) 先生との付き合い方

いずれも午前 10 時～正午（受付時間午前 9 時 45 分～）

場所 〒595-0041 戎町 3-41

教育支援センター（車での来所はご遠慮ください）

対象 幼稚園～中学生ぐらいのお子さんの保護者など

申込 不要 当日直接教育支援センターへ

問合せ 教育支援センター（☎31・4460）

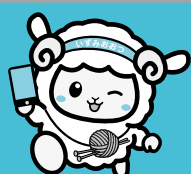


お得で便利な情報が  
たくさんあるよ！！

いずみおおつ  
子育て応援アプリ



Android版



iOS版

アプリのダウンロードはこちらから！



# おおつ物語

〔問合せ〕生涯学習課（市役所3階）



池上曽根遺跡で出土したタモの柄と土錘・石錘  
（府立弥生文化博物館 所蔵）

## 大阪湾と泉大津（1）

### 弥生の人々と漁業

弥生時代（約 2000 年前）の頃、海岸線は現在よりも内陸部に入り込んでおり、府道 204 号堺阪南線（旧 26 号線）辺りに海岸がありました。人々は、稲作栽培を行っていましたが、不足するたんばく源を補うために狩猟や漁も並行して行っていたと考えられています。

池上曽根遺跡は当時の海岸線から約 2Km 内陸に入った場所にあります。海に近接しているという環境と、集落北側の自然流路で船着き場の痕跡が見つかったことなどから、海や川を利用した生活を行っていたことがわかります。遺跡からは、木製のタモの柄、シカ骨製のヤス、土錘・石錘などの漁具が見つかりました。これらの出土遺物から、タモで魚などをすくう漁（すくい網漁）、ヤスで魚を突く漁（刺突漁）、網を使った漁（網漁）などを行っていたと考えられます。網漁は、海中に網を張り、網目の穴に引っかかった魚を捕る漁（刺網漁）・带状に網を建て、魚を閉じ込めて捕る漁（建て切網漁）・網を投げ入れる漁（投網漁）・網を水中でひき回す漁（引き網漁）などの手法を狙う魚の種類などで使いわけていたと考えられます。

次回 大阪湾と泉大津（2）をお伝えします。

## 文化財へのいざない

池上曽根弥生学習館と織編館の催し案内です。  
各施設情報は下記 QR コードからご覧ください。

### 池上曽根弥生学習館

☎20・1841 FAX 20・1866 ※月曜休館  
開館：午前 10 時～午後 5 時（体験は午後 4 時まで）



#### 休館

10 月 7 日(月)、15 日(火)、21 日(月)、23 日(水)、28 日(月)

#### ◆ガラス玉づくり（毎月実施）

日時／11 月 3 日(祝) 午前 10 時～、午後 1 時～ 定員／各  
回先着 4 人 参加費／30g まで 500 円、30g 超は一律  
600 円 講師／佐野邦巳子氏 申込／10 月 27 日(日)午前  
10 時から電話

#### ◆身近な環境を考える体験講座

日時／10 月 19 日(土) 申込／10 月 5 日(土)午前 10 時から  
電話

#### ①植樹祭&チリメンモンスターを見つけよう！

時間／午前 10 時 30 分～正午 対象／5 歳以上 定員／先  
着 15 人 講師／きしわだ自然資料館 内容／弥生時代に池  
上曽根遺跡で活用されていた樹木の植樹ほか 持物／汚れて  
も良い服装、飲み物、タオル

#### ②間伐材でベンチづくり！&チリメンモンスターを見つけよう！

時間／午後 1 時 30 分～3 時 対象／小学 4 年生以上 定  
員／先着 15 人 内容／電動ドリルなどを使っての間伐材の  
ベンチづくり（市内の公園に設置予定）ほか 講師／紀中森  
林組合・きしわだ自然資料館 持物／軽作業ができるジャ  
ージやジーパン（ペンキが付着しても大丈夫な服装）、飲み物、  
タオル

### おりあむかん 織編館

☎31・4455 FAX 31・4457 ※水曜休館  
開館：午前 10 時～午後 5 時（入館午後 4 時 30 分まで）



#### 休館

10 月 2 日(水)、9 日(水)、16 日(水)、23 日(水)、30 日(水)

#### ◆「手織体験」幅広ショール

日時／10 月 24 日(水)、25 日(金)、27 日(日)、28 日(月) 午前  
10 時～午後 3 時 場所／体験学習室 定員／各回先着 4 人  
受講料／100 円 材料費 1,500 円／m 講師／織編館手  
織りの会の皆さん 申込／10 月 7 日(月)午前 10 時から電話

#### ◆モフ草履定期講座

▷初級編 日程／11 月 12 日(火)、16 日(土) 定員／15 人  
▷上級編 日程／11 月 21 日(水) 定員／5 人

#### 〈モフ草履講座共通事項〉

時間／午後 1 時～3 時 30 分 場所／テクスピア大阪  
参加費／500 円 講師／モフ草履アンバサダー  
申込／10 月 15 日(火)から電話にて織編館へ

#### ◆泉大津市文化祭 文化協会絵画展「仏像を描く」

文化協会会員が市内外の仏像を描いて展示します。  
期間／10 月 24 日(水)～27 日(日)（初日は午後 1 時開始、  
最終日は午後 4 時終了）  
場所／織編館ギャラリー 内容／仏画 約 50 点を展示

こちら

## 消費生活相談室

しょうひせいかつそうだんしつ

日常生活での商品の購入やサービス  
利用にともなうトラブル、契約など  
の問題を解決するためのページです。

Let's be  
a smart consumer!

## 相談事例

「お試し」のつもりで化粧品を申込んだら定期購入が条件だった！

スマホで「お試し価格 980 円」と書かれたネット広告を見て、化粧品を申込んだ。翌月も同じ商品が届いたので、業者に問い合わせると「初回は 980 円のお試し価格、2 回目からは 8,000 円、4 回の定期購入になっている。広告にもその旨を表示している」と言われた。

■「相談事例」  
インターネットの広告を見て、健康食品などの通信販売では、「定期購入」になっていないかなど、契約内容をしっかり確認するようにしてください。

■SNSで「お試し価格 500 円」と書かれた美白化粧品の広告を見つけた、申し込んだ。商品が届き代金は「コンビニで支払った。後日、また商品（2 回目）が届いたので、広告を確認すると「4 回の定期コース」である旨が記載されていた。事業者は「やめたい」と伝え、事業所に「1 回分の通常価格は 8,500 円。届いた 2 回分の通常価格合計額 1 万 7,000 円と既に支払った 500 円との差額 1 万 6,500 円を支払えば解約に応じる」と言われた。

■「お試し」のつもりで申し込んだ。しばらくして 2 回目の商品の発送通知メールが届き、4 回の定期購入契約であったと知った。「2 回目以降は解約したい」と事業者に申し出たところ、「4 回の定期購入契約になっているので解約はできない。4 回分購入してほしい」と言われた。

「お試し」「初回○○○円」などの  
低価格をうたうネット広告に注意！

### ワンポイント アドバイス

#### ①通信販売は広告表示を確認！

定期購入になっていないかなど、契約内容をしっかり確認しましょう。

#### ②広告で、申し込みの撤回・解除に関する事項（返品特約がある場合はその旨）を確認！

広告に返品特約（返品の可否、解約・返品できる場合の条件）が表示されていた場合は、それに従うことになります。

#### ③インターネット通信販売は、申し込み「最終確認画面」を確認！

定期購入契約の場合、契約期間（商品引き渡しの回数）、消費者が支払うこととなる金額（各回ごとの商品の代金、送料、支払総額）、その他販売条件などの内容が表示されているかなどを確認してください。



件、「解約の申し出は、次回商品到着日の 14 日～10 日前までの 5 日間のうちに電話ですること」となっていた。3 回目以降を解約しようと思いつ、業者に何度も電話をかけたが、通話中で電話がつながらず、メールをしても返信がない。

### 消費生活センター （市役所 1 階）

☎33・1131

〔受付時間〕  
月～金曜日  
午後 1 時～4 時



# 情報かわら版

STUDY!  
NEWS!  
EVENT!  
INFORMATION!

イベントや各種講座  
などのご案内です。

## 市の動き

- 総人口 74,675人 (+24人)
  - 女 39,043人 (+19人)
  - 男 35,632人 (+5人)
  - 世帯数 34,505世帯(+25世帯)
  - 面積 13.56km<sup>2</sup>(±0.00km<sup>2</sup>)
- ※令和元年9月1日現在。  
( )は前月比



## 市税と国民健康保険料の 夜間相談窓口を開設

市税と国民健康保険料の納付に関する夜間相談窓口を開設します。

**日時** 10月24日(木) 午後7時30分まで

**場所・問合** 税務課(市役所1階5番窓口)、保険年金課(同6番窓口)

※各種証明書の発行は行いませんのでご注意ください。

## 次回のマイナンバーカード 日曜日交付窓口について

**日時** 11月10日(日) 午前9時～正午

**問合** 市民課(市役所1階4番窓口)

## 公園墓地使用者の皆さんへ

公園墓地は第3期募集の、平成元年12月14日使用開始分が、今年の12月13日で使用30年を迎えます。

使用開始日より30年を経過した時点での返還時の還付金は0円となりますので、墓地の返還を検討されている人は、期限までに手続きをお願いします。

**問合** 市民課(市役所1階4番窓口)

## 障がい者医療証・ひとり親 家庭医療証をお持ちの人へ

現在お持ちの障がい者医療証・ひとり親家庭医療証の有効期限は10月31日です。11月以降の新しい医療証については、10月下旬に送ります。同封の更新申請書に記入・押印し、有効期間が切れた医療証と保険証の写し(ひとり親家庭医療の場合は受給者全員分)を添付して、返信用封筒で郵送してください。

また、加入している健康保険に変更がある場合は、手続きが

必要です。新しい保険証と印鑑をお持ちのうえ、窓口へお越しください。

なお、障がい者医療、ひとり親家庭医療ともに所得制限があります。所得審査の結果、所得制限を超えている場合、医療証の資格が停止となります。ひとり親家庭医療証をお持ちで児童扶養手当を受けている場合、今年の現況届により全部停止となつた人も医療証の資格が停止となります。停止となる場合は通知を送ります。

**新しい医療証の色** ▽障がい者医療：うぐいす色 ▽ひとり親家庭医療：水色

**問合** ▽障がい者医療：障がい福祉課(市役所1階10番窓口) ▽ひとり親家庭医療：子育て応援課(同3番窓口)

## 泉大津市戦没者追悼式

先の大戦における戦没者のご冥福をお祈りするとともに、新たな平和への願いを込めて泉大津市戦没者追悼式を次のとお

日本年金機構堺西年金事務所  
(☎072・243・7900)

## 都市計画案の縦覧

都市計画案の縦覧を行います。なお、住民や利害関係人は、縦覧期間内にこれらの案について意見書を提出することができます。

**期間** 10月16日(水)～30日(水)の各業務時間中

**種類** 南部大阪都市計画

- ①臨港地区の変更(府決定)
- ②用途地域の変更(市決定)
- ③防火地域および準防火地域の変更(市決定)
- ④風致地区の変更(市決定)
- ⑤生産緑地地区の変更(市決定)

## 縦覧場所・意見書提出先

- ①府計画推進課、都市づくり政策課
- ②・③都市づくり政策課
- ④建築住宅課
- ⑤地域経済課

**問合** ①府計画推進課(☎06・6944・6777)  
②～⑤都市づくり政策課(☎33・9320)

## 都市計画決定等について 説明会を開催

市では、将来の都市像を見据え、次の都市計画道路および公園の決定、変更、廃止について説明会を開催します。

## なくそう部落差別調査！

**10月は「大阪府部落差別事象に係る調査等の規制等に関する条例」啓発推進月間**

「大阪府部落差別事象に係る調査等の規制等に関する条例」は、部落差別事象の発生を防止し、基本的な人権を擁護するため、部落差別を引き起こすおそれのある個人および土地に関する事項の調査、報告などの行為を規制しています。

部落差別につながるおそれのある調査の依頼はやめましょう。ご理解とご協力をお願いします。

**問合** 人権くらしの相談課(市役所1階11番窓口)

## 都市計画の名称

①泉大津中央線の変更、東雲公園の変更、春日公園の廃止、小松公園の決定、

②三十合池公園の変更

**日時** ①11月6日(水) 午後7時  
②7日(木) 午後7時

**場所** 市役所3階大会議室

**申込** 11月5日(火)午後5時までに電話またはファクスで申し込み。

※ファクスは、代表者名、連絡先参加人数と①②のどちらに出席かを記入のうえ送信してください。

**申込・問合** 都市づくり政策課(☎33・9329 ファクス22・6040)

## 「COOL CHOICE」 温暖化対策を推進します！

世界共通の目標として、世界の平均気温上昇を2度未満にすること、今世紀後半の温室効果ガスの排出を実質ゼロにすることが打ち出されました。

日本は、2030年に向けて、2013年度比で26%削減する目標を掲げています。

## ▼国民運動「COOL CHOICE」について

この取り組みは、目標達成のために、日本が世界に誇る省エネ・低炭素型の製品・サービス・行動など、温暖化対策に資するあらゆる「賢い選択」を促す国民運動です。

## ジェネリック医薬品を 利用してみませんか？

### ■ジェネリック医薬品とは？

先発医薬品(これまで使われてきた新薬)の特許が切れた後に販売される医薬品であり、先発医薬品と同じ有効成分を同量含み、同等の効き目があると国に認められた医薬品です。

### ■ジェネリック医薬品を使うメリット

先発医薬品に比べると開発にかかる費用が少ないため、薬の価格が安くなり、自己負担も軽減されます。さらに、患者さんに優しい製剤工夫がされ、飲みやすくなつた薬もあります。

### ■ジェネリック医薬品に切り替えるには

医師や薬剤師にご相談ください。短期間だけジェネリック医薬品に切り替える「お試し調剤」から始めることもできます。

**問合** 大阪府後期高齢者医療広域連合 給付係(☎06・4790・2031)、保険年金課(市役所1階6番窓口)

市は、賢い選択を促すこの取り組みに賛同し、市民や事業所・団体の皆さんと連携しながら地球温暖化対策の取り組みを推進します。

## ▼「COOL CHOICE」に つながる取り組みの一例

- ①クールビズ(冷房時の室温設定を28度に設定する)
- ②ウォームビズ(暖房時の室温設定を20度に設定する)
- ③省エネ機器の買い替え(電灯のLED化、省エネ機器への買い替え)
- ④照明の効率的な利用(照度調整や電灯の間引き)
- ⑤エコドライブ(アイドリングストップ、急発進などの防止)
- ⑥カーシェアリングの普及
- ⑦公共交通機関(電車・バス)、自転車の利用

**問合** 環境課(市役所2階21番窓口)

## 交通安全大会に 参加ください

**日時** 10月8日(火) 午後1時30分

**場所** 忠岡町ふれあいホール

**第1部** ▽交通安全功労者表彰式

**第2部** ▽幼児による交通安全宣言 ▽大阪府警察音楽隊による演奏会

※反射材効果体験や自転車用ヘルメット展示ブースあり

**問合** 土木課(市役所2階22番窓口)

## 国民健康保険のお知らせ

### 国民健康保険被保険者証の有効期限について

10月は保険証の更新月です。有効期限は、通常来年10月末となっていますが、次の場合、有効期限や一部の表記が変わります。

①11月2日以降に75歳になる人は、後期高齢者医療に移行するため、75歳の誕生日の前日まで有効期限

②退職被保険者証をお持ちで、11月2日以降に65歳になる人は、誕生日の翌月から一般の保険証になりますが、今回の更新では、来年10月末までの有効期限とし、保険証に区分が変更になることを記載

### 短期被保険者証について

保険証の更新を行う際、特別な事情(災害・盗難・疾病・廃業など)もなく保険料を滞納している場合には、通常より短い有効期限の短期被保険者証の交付を行うこととなります。

短期被保険者証は、最短で3カ月ごとに窓口で保険証の更新が必要となります。

また、保険料の滞納が続きますと、保険証を返していただき、被保険者資格証明書を交付することになります。これは、被保険者の資格があることを証明す



〔市役所からのお知らせ〕の続き)

まちづくり  
井戸端会議を開催

市民活動を行うボランティアが自由に集い、さまざまな話題で情報を交換する場です。今回のテーマは「障がい者・高齢者福祉活動のこれからについて」です。

**日時** 10月19日(土) 午後2時～4時  
**場所** おづぶらざ(泉大津市市民活動支援センター)  
**定員** 20人  
**申込・問合** おづぶらざ(☎24・9016)

屋外広告物の  
適正な掲出について

電柱、街路樹などの公共物に広告物「はり紙」「立看板」、「のぼり旗」を掲出することは、屋外広告物法により禁止されています。

市では、こうした違法な広告物を一掃し、良好な環境づくりを構築するため、除却(撤去)や指導・啓発を行っています。ご協力をお願いします。

**問合** 環境課(市役所2階21番窓口)



泉大津市民お茶会

日本の伝統文化であるお茶会を、神社で行います。

**日時** 11月4日(例) 午前10時～午後1時  
**場所** 助松神社境内  
**定員** 先着70人(事前申込不要)  
**主催** 市教育委員会・市茶華道連合会  
**協力** 小津中学校茶道クラブ  
**問合** 生涯学習課(市役所3階)

南公民館からのお知らせ

基礎からの美文字(全5回)

のし袋の書き方や自分の住所や名前、最終的には手書きの年賀状を完成させるなど、手書き文字の基礎から応用までを学んでみませんか。

**日時** 11月15日・22日・29日・12月13日・20日 いずれも金曜日の午前10時～11時30分

**場所** 南公民館  
**対象** 市内在住・在勤の人



公園墓地使用者募集中

**資格** ①市に3年以上住所を有する人、②市に1年以上住所を有し、直系2親等内の親族・配偶者またはその親の遺骨が有り、墓地のない人、③忠岡町に2年以上居住する住民で、遺骨が有り、墓地のない人

**申込方法** 希望区画が決まったら、市民課で配布する申込用紙に記入して申し込み。

募集内容

大きさ、金額は全て同じです。

**区画面積** 1.76㎡(間口1.1m×奥行1.6m 巻石含む)

**永代使用料** 56万円

**管理料** 1万3000円(年間2600円を5年分一括前納)

※申込前に必ず現地を確認をお願いします(公園墓地管理事務所に案内を設置しています)。

**問合** 市民課(市役所1階4番窓口)

大阪府盲ろう者通訳・介助者養成研修受講生募集

「盲ろう者通訳・介助者」の養成研修を実施します。研修を修了した人には、大阪府知事名の修了証書を交付します。

**日時** 11月15日～令和2年1月23日のうち18日間

**場所** 大阪府障がい者社会参加促進センター(大阪市天王寺区生玉前町5番33号)

**対象** 盲ろう者福祉に熱意があり、盲ろう者通訳・介助者として活動する意思がある。府内の市町村において盲ろう者向け通訳・介助者として活動することを希望し、すべてのカリキュラムを指定の日に受講できる。

**費用** 受講料は無料。ただし、テキスト代と実習の際の交通費は自己負担。

**申込・問合** 10月1日(火)～25日(金)(必着) 社会福祉法人 大阪障害者自立支援協会(☎06・6775・9115)



↑北公民館  
サポーターチーム  
フェイスブック

外国語講座と幼児・子ども英会話教室

欧米や中国・韓国・東南アジアからの留学生の講師と楽しく学びませんか！

**日時** 幼児英会話教室1は月曜日 午後5時45分～(50分)、幼児英会話教室2は火曜日 午後5時30分～(50分)、ハングル

総合福祉センター  
後期講座受講生募集

総合福祉センターでは、市内在住の60歳以上の人を対象に、初心者を対象とした講座の受講生を次のとおり募集します(今年度の各講座のA(前期)を受講した人は申し込みできません)。

**■健康づくり筋力トレーニング講座B**

**日時** 11月12日～3月31日 第2・4火曜日 午前10時30分～正午(全10回)

**定員** 20人

**受講料** 1000円

**内容** 上半身、下半身、体幹の筋力トレーニング

**■リフレッシュ体操講座B**

**日時** 11月27日～3月25日 第2・4水曜日 午前10時30分～11時45分(全10回)

**定員** 20人

しごと・働くひと 応援コーナー

泉大津労働基準監督署からのお知らせ  
(☎27・1211)

■大阪府最低賃金改正のお知らせ

10月1日から「大阪府最低賃金」の金額が改正されました。これにより使用者は労働者に対して、次の金額以上の賃金を支払う必要があります。

時間額 964円(28円引上げ)

◎この最低賃金は、年齢やパートアルバイトなどの働き方の違いにかかわらず、大阪府内の事業場で働くすべての労働者に適用されます。

◎特定の産業の労働者については、別に「特定最低賃金」が定められています。

**受講料** 1000円  
**内容** 椅子に座りながらできるストレッチ体操

**■音楽療法を楽しむB**  
**日時** 11月7日～3月19日 第1・3木曜日 午前10時～11時30分(全10回)

**定員** 16人

**受講料** 500円

**内容** 音楽の特性を利用して心や身体を健康にする音楽療法

**■自力整体体操講座B**

**日時** 11月8日～3月27日 第2・4金曜日 午前10時30分～正午(全10回)

**定員** 25人

**受講料** 1000円

**内容** 自分自身の力で身体の歪みを整えて自然治癒エネルギーを引き出す体操

**申込・問合** 10月23日(火)・24日(休)の午前9時～午後5時に総合福祉センター(☎23・1390)へ(電話申込不可)

※定員を超えた場合は抽選。ただし以下の順で優先。

①過去3年間、連続して当講座を抽選で落選した。  
②昨年度、当講座を受講していない。

③昨年度、当講座を受講した。 ※都合により日程・回数などが変更になる場合があります。なお、受講料については返金できません。



おづぶらざ  
夜間も開館します！

おづぶらざは、市民公益活動をより促進するため、**試行的に10月から毎週金・土曜日に午後9時まで開館時間を延長**します。

印刷機や大型プリンターの利用、夜間講座や各種相談業務の他、会議室の利用についても、夜間も利用することができます。

これまで、仕事などで日中に会議などができなかった市民公益活動団体だけでなく、これから始めたい個人も利用できます。事前に利用登録が必要です。詳しくはスタッフにお尋ねください。

試行実施について

今回、夜間開館曜日についてアンケートを実施しました。その結果、利用しやすい曜日の回答が多かった、金曜日と土曜日を試行的に開館します。

**問合** 市民協働推進課(市役所4階)





2日間で準備完了！  
創業セミナーのご案内

「安定した起業」と「資金調達」をサポートする創業セミナーを開催します。創業を検討されている人、創業後5年以内の人を対象に、『経営』、『財務』、『人財育成』、『販路開拓』の4分野について学ぶことができます。なお、こちらのセミナーの受講者が法人を設立すると、登録免許税が半額になるなどの優遇措置があります。

**日時** 10月16日(水)、23日(水) 午後7時～9時

**場所** 泉大津商工会議所2階大ホール

**定員** 先着20人

**内容** ▽16日(水) ①創業までのイメージを書いてみよう②商品やサービスの特微活かし販売方法の見つけ方 ▽23日(水) ①誰でもわかる！資金調達と資金繰り②人を雇うルールの基本

**講師** 谷口清志氏(中小企業診断士)

**申込・問合せ** 泉大津商工会議所 (☎23・1111)

あすとホールのお知らせ  
(☎20・6778)

■あすとびっ！ワークショップ  
生花教室  
日本の伝統文化生花を通して自然の花や緑に親しみます。

**日時** 10月19日(土) 午前11時～午後3時

**対象** 中学生以下(未就学児は保護者同伴)

**定員** 100人(要事前予約)

**参加費** 300円

**講師** 福本佳子氏

■和ランチサロン  
離乳食の話、子育ての話、栄養士さんを囲んでなんでも雑談会！

**日時** 10月8日(火) 午前10時30分～午後0時30分

**対象** 未就学のお子さんと保護者

**定員** 12組(要事前予約)

**参加費** 300円(おいしい和ランチ・おみやげ付)

**講師** 中塚由子氏

■シンプルスマホ4体験教室  
購入前に楽しくわかる、初心者のかんたんスマホのデモ機を使った体験講座

**日時** 10月15日(火) 午前10時30分～午後0時30分

**定員** 申込先着各20人

**参加費** 500円(シンプルスマホ貸出)

10月度 泉大津商工会議所  
経営交流会公開例会開催！

「笑ってコラえて！」「世界ナゼそこに？日本人」などメディアにも多数出演している、自転車で世界を駆け巡る「ミキハウス」の社員坂本達氏。4年以上かけて世界中で体験した出会いやエピソード、夢を叶えるためにどのような努力や準備をしたか、また家族で叶える「夢」についてご講演いただきます。ぜひ、ご参加ください。

**日時** 10月21日(月) 午後7時～9時

**場所** 泉大津商工会議所2階大ホール

**定員** 先着30人

**テーマ** 夢をかなえるために今あなたにできること！！～自転車世界一周の経験を通じて～

**講師** 坂本 達氏(株)ミキハウス社長室勤務)

**申込・問合せ** 泉大津商工会議所 (☎23・1111)

7月末の大阪府下での特殊詐欺の被害は、820件で約13億円が騙し取られています。泉大津警察署管内でも8件、約700万円の被害が発生して

秋の地域安全運動

7月末の大阪府下での特殊詐欺の被害は、820件で約13億円が騙し取られています。泉大津警察署管内でも8件、約700万円の被害が発生して

泉大津税務署からの  
お知らせ

おり、百貨店などの職員をかたりキャッシュカードを騙し取り、すぐにATMで現金を引き出すというものです。

皆さんも犯罪被害に遭わないよう防犯対策を心掛けてください。

※各種キャンペーンの詳細は、泉大津警察署ホームページや安まちメールなどでお知らせします。

**期間** 10月11日(金)～20日(日)

**問合せ** 泉大津警察署防犯係 (☎23・1234)

来署によるご相談は事前予約をお願いします!!

来署による税務相談・申告手続きは、事前に電話での予約が必要です。

予約の際には、住所、氏名、相談内容、来署希望日時をお伺いします。

なお、予約の状況により、希望の日時に沿えない場合があります。ます。

**問合せ** 泉大津税務署 (☎33・5601)

弥生文化博物館からの  
お知らせ

■秋季特別展「北陸の世界ーわざとこー」

北陸屈指の大集落、石川県小松市八日市地方遺跡は、弥生時代のイメージをくつがえす出土品が続出し、研究をけん引する今最も熱い場所です。その美しい土器・石器・木器・金属器をさらに掘り下げ、北陸弥生人の高い技術力、周辺地域との活発な交流を描き出します。日本海のわざとこころは現代の我々にとどのようなメッセージを投げかけるのでしょうか。

**日時** 10月19日(土)～12月15日(日) 午前9時30分～午後5時(入館は午後4時30分まで)

■子どもファーストデイ「弥生の弓矢体験」

**日時** 10月19日(土) 午後2時～3時30分

〔共通事項〕入館料が必要です。

**場所** 弥生文化博物館

**問合せ** 弥生文化博物館 (☎46・2162)

日(水)

**材料費** 2500円

**講師** 奥田まち子氏(フラワーデザイン花時計主宰)、山崎しのぶ氏、桶本眞理子氏(フラワーデザイン花時計専属講師)

■「羽子板で新春お飾りを作ろう」はがき書画教室

**日時** 10月13日(日) 午後1時～3時

**定員** 申込先着10人(締切10月9日(水))

**材料費** 1000円

**講師** 丸山幸子氏(日本はがき書画協会)

ボランティアに興味のある人なら誰でも気軽に集える場です。縁起物の「ざるぼ」をボランティアさんと一緒にお話ししながら作成しませんか。

**日時** 10月29日(火) 午後1時30分～4時

**場所** 総合福祉センター4階

**定員** 「ざるぼ」作成は先着20人(完全予約制)

**材料費** 450円

**問合せ** 社協ボランティアセンター (☎23・1393)



↑詳しくは  
あすとホール  
ホームページ

ボランティアサロン  
「ハートちゃん」

サントリー製品がお買い得です!!

天然水のビール工場から届きました。

天然水のビール工場からsuntory

すべての製品で天然水にこだわっているのは、サントリーだけ。

※たばこやビール券にはプレミアム付商品券はご利用頂けません。※使用期限がございます。使用期限を過ぎた場合は無効となりますのでご注意ください。※詳しくは店頭にてご確認ください。

■プレミアム付商品券については泉大津市のホームページでご確認ください。

■お問い合わせ■

**油甚 泉大津店**  
☎(0725) 20-3303

**油甚 泉大津店**  
泉大津市北豊中町 2-19-20

一蘭 泉大津店、至岸和田

至高石  
池上町  
阪和豊中  
一蘭 泉大津店、至岸和田

関空ニュース  
ホームページ <https://www.kansai-airport.or.jp/>

■「そらやん」グッズが3空港で販売開始！



@Kansai Airports SORAYAN

9月20日から、関西エアポートグループ公式キャラクター「そらやん」の新商品が関西国際空港・大阪国際空港・神戸空港にて販売開始となりました。「そらやん」は、飛行機をモチーフにしたシルエット・ほのぼのとした表情がポイントで、空港でのイベントなどを中心にお客様をお出迎えています。

今回のグッズは、ぬいぐるみ・リュックサック・てぬぐい・ブランケットなどバラエティ豊かなラインナップとなっています。ぜひ空港にお越しの際はチェックしてみてください。詳細は、「そらやん」の公式Twitterで配信しますので、ご確認ください。



そらやん公式ツイッター

広告についてのお問い合わせは、株式会社 IM 総合企画 (☎ 072・275・5449)



# イベント情報

**10/12** わくわく！大阪産（も）  
**11/30** 直売所めぐり

## 農産物直売所合同キャンペーン

南大阪地域の直売所が「わくわく！大阪産（もん）直売所めぐり～最終回。買って納得。食べて満足。～」を開催します。

期間中に「JA いずみの農産物直売所愛彩ランド」など、キャンペーン参加の直売所でのお買い上げ1000円ごとにもらえるスタンプを3～5つ集めて応募すると、各直売所から季節の農産物やお米、加工品など、素敵な賞品が抽選で当たります。応募は各直売所に設置する応募箱へ。当選者には1月に通知します。

**開催期間** 10月12日(土)～11月30日(土)

**場所** JA いずみの農産物直売所愛彩ランドなど、南大阪地域計9か所の農産物直売所

**主催** 農産物直売所連絡協議会、大阪府泉州農と緑の総合事務所

**問合せ** 大阪府泉州農と緑の総合事務所（☎072・439・0167）



**10/19** あすとロータリー祭  
**(土)** 松ノ浜グリーンフェス

「緑と食」をテーマに音楽とグルメのお祭りを開催します！最後はみんなで「REIWA 盆ダンス」を踊ろう！

**日時** 10月19日(土) 午前10時30分～午後3時（雨天中止）

**場所** 南海本線松ノ浜駅前ロータリー周辺

**内容** ステージ（ザ・ブランケッツライブ、キッズダンス、レッドパンプス、REIWA 盆ダンス 他）、模擬店など

**問合せ** あすとホール（☎20・6778）

**10/19** 福祉ふれあいまつり  
**～20**

高齢者・障がい者の皆さんが講座・クラブで学習した日ごろの成果を展示・発表します。

**日程** 10月19日(土)、20日(日)

**場所** 総合福祉センターおよび周辺

**内容** ▷19日…ふれあいカラオケ大会、チャリティーバザー、肺がん検診（レントゲン）、健康測定、箏曲生演奏、お茶席 ▷20日…演技発表会、介護相談、▷両日開催…作品展、ふれあい横丁、喫茶コーナー

**問合せ** ふれあいまつり実行委員会事務局（総合福祉センター内 ☎23・1390）へ

**10/26** 泉州アートサミット  
**(土)** 2019 in 阪南

“文化”をキーワードに、さまざまな個人や団体が結集し、泉州エリアのにぎわいづくりを考えます。マルシェや交流会もあります。

**日時** 10月26日(土) 午前10時～

**会場** 阪南市立文化センター・大ホール ほか

**内容** 平田オリザ氏による子ども向けワークショップと基調講演、パネルディスカッション、泉州マルシェ、おにぎりチャレンジ、サラダ寄席 ほか

**参加費** 無料（ただし、終了後の交流会など一部有料）

**11/9** 11月20日は毛布の日  
**(土)** PRイベントを開催

11月20日はぬくもり届ける毛布の日。“お世話になっているあの人に、頑張っているあなたご自身へ、感謝の気持ちをこめて毛布をプレゼント。心も体も温まってもらう日です。”

**日時** 11月9日(土) 午前10時～午後6時

**場所** 阪急梅田 BIGMAN 前広場※阪急電鉄 梅田駅 中央改札登り階段前

**内容** 各種毛布の展示、ノベルティの配布、おづみんとの撮影会、毛布の日動画コンテスト表彰式、カシミヤ毛布などが当たるおたのしみ抽選会

**主催・問合せ** 日本毛布工業組合（旭町22－65）（☎33・4185）

**11/10** 泉大津市吹奏楽団  
**(日)** 第48回 定期演奏会

多彩なジャンルでお子さんからお年寄りまで楽しんでいただけるプログラムを用意しています。

**日時** 11月10日(日) ▷昼公演…午後1時開演 ▷夜公演…午後5時開演

**場所** テクスピア大阪

**入場料** 500円（10月1日より前売開始）

**内容** 吹奏楽のための第二組曲（ラティーノ・メキシカーナ）、アラジン・メドレー、オリンピックマーチ ほか

**指揮者** 上村和義（当楽団常任指揮者）

**前売チケットお求め方法** お近くの郵便局の払込用紙で10月31日(木)までに申し込みいただきますと11月1日(金)以降、郵送します。郵便局に備え付けの青色「払込取扱票」に下記の必要事項を記入し、ゆうちょ銀行ATMもしくは貯金窓口にて必要額をお支払いください。

※電信払込み、速達はご利用頂けません。青色（通常払込み）の払込用紙にてお申し込みください。

**口座番号** 00930-1-236412

**加入者名** 泉大津市吹奏楽団

**払込金額** チケット代金（500円×枚数）※払込手数料必要です。

**通信欄** 昼公演もしくは夜公演、チケット枚数をご記入ください。

**依頼人** お客様の住所、氏名、電話番号

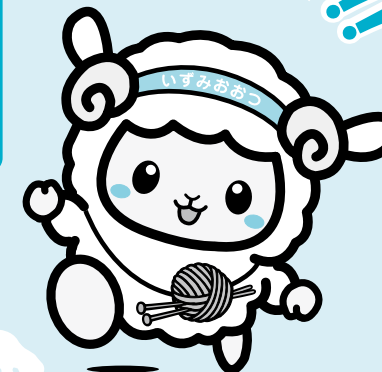
※チケットはご記入いただいた住所へ発送します。都道府県名から始め、アパート、マンション名がある場合は省略せずにご記入ください。

**問合せ** 泉大津市吹奏楽団、生涯学習課（市役所3階）



←楽団ホームページ

11月2・3日は  
楽しいイベント盛り沢山!!



## 商連わいわいフェスタ

**時間** 午前10時～午後3時  
**場所** 北助松商店街周辺  
**内容** 飲食・物販の出展、ステージでのイベントな各種イベント  
**問合せ** 泉大津市商店連合会（☎32・6496）

## 泉大津さんま祭り

**時間** 午前9時15分～午後3時30分  
**場所** 泉大津駅難波側高架下  
**内容** 大船渡産の焼きたてさんま 1,300尾の販売と東北支援物産展  
**問合せ** 泉大津さんま祭り実行委員会 石原（☎090・8385・2686）

## OZU-1 グルメグランプリ

**時間** 午前10時～午後3時  
**場所** 泉大津駅 N.KLASS 前  
**内容** 各店自慢の逸品を出品し、ポイントを競いグランプリを決定  
**問合せ** 泉大津グルメ委員会（☎23・1111）

## おづみんフェスタ

**時間** 午前10時～午後3時  
**場所** 泉大津駅 N.KLASS 前  
**内容** 泉大津の色々な企業の商品が集合した展示即売会、泉大津スイーツセレクトションも同時開催  
**問合せ** 泉大津 YEG 事務局（☎23・1111）

## 毛布謝恩セール

**時間** 午前9時～午後4時  
**場所** 泉大津駅東ロータリー  
**内容** 毛布、ひざ掛け、敷パッド、ポンチョ、ベビー寝具の販売  
**問合せ** 日本毛布工業組合（☎33・4185）

## 泉大津ダンスサミット

**時間** 午前10時～午後5時45分  
**場所** いずみおおつ CITY アトリウム  
**内容** 幼稚園児から高校生までのダンスチームによるダンスパフォーマンス  
**問合せ** 泉大津商工会議所（☎23・1111）

## いずみおおつ CITY クリーンエネルギーフェア

**時間** 午前10時～午後3時  
**場所** いずみおおつ CITY アトリウム  
**内容** ワークショップ、体験 ほか

## ■エコな町をつくろう!!～省エネ住宅ワークショップ～

**対象** 小学4～6年生とその保護者  
**定員** 各30家族（午前10時～、午後1時～）

## ■エコドライブって何?～シミュレーターでエコドライブ体験～

**時間** 午前10時～午後3時  
**■うちエコ診断で省エネチェック！（要事前申し込み）**  
**時間** 午前10時～午後3時



★ 全日本女子学童軟式野球大会で大阪ベストガールズが日本一に！

9月10日、小学生の女子野球選手が南出市長を表敬訪問しました。選手2人は、8月に愛媛県松山市などで開催された「NPB ガールズトーナメント2019全日本女子学童軟式野球大会」に、大阪選抜チーム「大阪ベストガールズ」の選手として出場し、40都道府県から42チームが出場するなか見事優勝を果たした、泉大津レッドシャークス所属の土井寛奈さん（旭小6年）と、高石スワローズ所属の北野陽香莉さん（上條小6年）です。

市長室を訪れた2人は、笑顔が印象的な普通の少女でしたが、野球では府内数百人の女子選手の中から選抜された外野手です。市長と対面しても物怖じしない芯の強さを感じた2人、今後のますますの活躍が期待されます。



★ 誠風中学校の女子ハンドボール、陸上、男子柔道が全国大会へ

8月27日、誠風中学校の部活動で全国大会に出場するなど、めざましい成績を収めた皆さんが、南出市長を表敬訪問しました。

今回、市長室を訪れたのは、ハンドボール競技で全国大会に出場された女子ハンドボール部の皆さんと、陸上競技の共通女子800mと共通男子3,000m、また男子柔道個人73キロの部で、それぞれ全国大会に出場された皆さんです。

選手皆さんのこれからのますますのご活躍を期待しています。



女子ハンドボール部の皆さん



陸上部の皆さん



柔道部の皆さん

★ 救急協力者に感謝状を贈呈！～心肺機能停止患者に応急救護処置～

9月6日、消防本部では、5月8日に夕風町で発生した救急事案において、応急救護活動を行った皆さんに感謝状と記念品を贈りました。

IAA オークション会場で作業していた溝田信之氏・西田忠史氏・小松亜紀氏・近藤道明氏・安藤靖則氏・田中康秀氏の6人は、車両移動作業中、意識を失い倒れていた49歳男性（心肺機能停止患者）に対し、バイスタンダー（※）として早期に適切な救命処置を実施し救急隊に引き継ぎました。男性は一命をとりとめ入院治療後無事社会復帰されました。

（※） 救急の現場に居合わせた人



NEW FACE!!

泉大津在住のかわいい子どものスナップです。



元気でーす！  
おおつこい



かわた なつみ  
河田 夏海ちゃん  
平成28年8月生

やんちゃでわんぱくで泣き虫だけど、そのかわりにとびきりの笑顔を与えてくれる夏海。海のように広い心を持った女性になってね。  
（田中町）

公式インスタキャンペーン 秋のだんじりまつり

泉大津のだんじりまつりのバッチグー写真を投稿しよう！  
「#バッチグー泉大津」に加え、「#おおつのだんじり2019」をつけて投稿してね！



優秀作品は、  
広報11月号に掲載！  
表紙かも！



問合 秘書広報課（市役所4階）



災害時などに、防災無線の内容が聞き取れなかった場合、電話で聞き直すことができます。

みなでやろう、くんれんを！  
☎0800・200・3890（通話料無料）



住宅用火災警報器の相談は泉大津市消防署へ！  
泉大津市消防署予防係 ☎21・0119

市役所関係機関の連絡先

- 泉大津市の市外局番は0725です。
- 市役所 ..... ☎33・1131 FAX21・0412
  - 消防本部 ..... ☎21・0119 FAX33・0531
  - 市立病院 ..... ☎32・5622 FAX32・8056
  - 市民活動支援センター（おづぶらぎ） ..... ☎24・9016 FAX24・9017
  - にんじんサロン ..... ☎21・6555 FAX21・6555
  - 総合福祉センター ..... ☎23・1390 FAX23・1394
  - 高齢者保健・福祉支援センター（ベルセンター） ..... ☎21・0294 FAX21・8294
  - 教育支援センター ..... ☎31・4460 FAX33・7353
  - 図書館 ..... ☎32・0562 FAX31・0377
  - 織編館 ..... ☎31・4455 FAX31・4457
  - 池上曾根弥生学習館 ..... ☎20・1841 FAX20・1866
  - 勤労青少年ホーム ..... ☎32・6432 FAX32・6432
  - 南公民館 ..... ☎33・1764 FAX33・1300
  - 北公民館 ..... ☎23・0505 FAX23・0566
  - 総合体育館 ..... ☎33・1200 FAX33・1202
  - 保健センター ..... ☎33・8181 FAX33・4543
  - 地域子育て支援センター... ☎・FAX 23・0012

「混ぜればごみ、分ければ資源」  
11月の資源ごみ収集日

可燃ごみ 収集曜日	カン・ビン・ せとものなど	古紙類	ペットボトル・ 容器包装プラスチック
月・木 コース	6日火、20日水	13日水、27日水	毎週金曜日
火・金 コース	6日水、20日水	13日水、27日水	毎週木曜日
水・土 コース	5日火、19日火	12日水、26日水	毎週月曜日

粗大ごみの収集（有料制）をご希望の人は、**粗大ごみ電話申込センター**へ電話もしくはインターネットでお申し込みください。  
☎0800・123・5300（通話料無料）・☎0725・23・8522（携帯）  
FAX 0800・500・5300（主に聴覚障がい者などが対象）  
URL <https://s-kantan.com/sodai-izumiotsu-u/>

ごみ減量に向けたスローガン  
**プロジェクト!! G-50** ジーゴジュー

令和元年8月分  
可燃ごみ量 865ト  
1人あたりの一日の可燃ごみ量  
R1.8 373.7g 目標 368.8g  
目標まで、あと4.9gです

市民1人が1日（じゃがいも中サイズ1個分）ごみを減量すると年間2,800t減量可能です。



市で行っている市民相談一覧(無料)

休館日や相談員の都合などにより、休みをいただく場合があります。

法律相談【要予約】予約専用電話 ☎23・4400

木曜日 市役所1階市民相談室  
※前日(前日が祝日の場合は前々日)の午前9時から電話で予約受付。相談時間は午後1時からでひとり30分間。先着8人まで。時間の指定はできません。

一般相談 ☎33・1131

月～金曜日 午前10時～午後4時30分  
市役所1階市民相談室

交通事故相談 ☎33・1131

月～金曜日 午前10時～午後4時30分  
市役所1階市民相談室

行政相談 ☎33・1131

第2月曜日、第4火曜日 午後1時～3時  
市役所1階市民相談室

司法書士相談 ☎33・1131

第1金曜日 午後1時～3時  
市役所1階市民相談室

土地家屋調査士相談 ☎33・1131

第3金曜日 午後1時～3時  
市役所1階市民相談室

不動産相談 ☎33・1131

第2・4金曜日 午後1時～3時  
市役所1階市民相談室

税務相談 ☎33・1131

第3月曜日 午後1時～4時  
市役所1階市民相談室

市民生活応援窓口 ☎33・9254

月～金曜日 午前8時45分～午後5時15分  
市役所1階市民生活応援窓口

特設人権相談 ☎33・1131

第2・3・4水曜日 午後1時～3時  
市役所1階市民相談室

消費生活相談 ☎33・1131

月～金曜日 午後1時～4時  
市役所1階消費生活センター

人権相談 ☎33・1131

月～金曜日 午前9時～午後5時  
市役所1階人権くらしの相談課

児童家庭相談 ☎33・1131

月～金曜日 午前8時45分～午後5時15分  
市役所1階子育て応援課

ひとり親家庭相談 ☎33・1131

月～金曜日 午前8時45分～午後5時15分  
市役所1階子育て応援課

土地区画調整士相談 ☎33・1131

第3金曜日 午後1時～3時  
市役所1階市民相談室

高齢者総合相談 ☎21・0294

月～金曜日 午前9時～午後5時15分  
高齢者保健・福祉支援センター(ベルセンター)

心配ごと相談 ☎21・9871

火曜日 午後1時30分～3時30分  
総合福祉センター

教育相談 ☎31・4460

月～金曜日 午前9時～午後5時  
教育支援センター  
心の相談ホットライン(☎26・0005)

医療相談 ☎32・5622

月～金曜日 午前9時～午後4時 市立病院

防火相談 ☎21・0119

毎日 午前9時～午後5時 消防本部

労働相談 ☎33・1131

月～金曜日 午前9時～午後5時  
市役所1階人権くらしの相談課

就労相談【要予約】 ☎33・1131

月～金曜日 午前9時～午後5時  
市役所1階人権くらしの相談課

住宅相談 ☎33・1131

月～金曜日 午前9時～午後5時  
市役所2階建築住宅課

福祉なんでも相談【要予約】 ☎21・0294

第2・4金曜日 午後1時～午後3時  
地域包括支援センター

女性相談(面談は要予約)

にんじんサロン ☎21・6500  
火～金曜日 午前10時～午後5時  
人権くらしの相談課 ☎33・9208  
月～金曜日 午前9時～午後5時

犯罪被害者相談 ☎33・1131

月～金曜日 午前10時～午後4時30分  
市役所1階市民相談室

市役所窓口業務は月～金曜日（土・日曜日、祝日と12月29日～1月3日の年末年始を除く）午前8時45分～午後5時15分まで行っています。  
（日曜開庁は午前9時～午後5時）

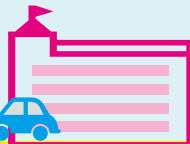
今月の納税・納付

- 市・府民税（普通徴収）……第3期分
  - 国民健康保険料（普通徴収）……第5期分
  - 後期高齢者医療保険料（普通徴収）……10月分
  - 介護保険料（普通徴収）……10月分
- ※納期内に納付してください。  
※便利な口座振替をご利用ください。



# まちの話題

Izumiotu Town Topics



泉大津で起こった  
さまざまなできごとやイベントを、  
写真とともにお届けします。



【8～9月・泉大津フェニックス】

**泉** 野外コンサートで泉大津をPR！  
大津でフェスぞんまい！

本市で開催される夏のイベントとして定着している泉大津フェニックスでの野外コンサート。今年は8～9月にわたって合計6日間の開催中に、約10万人の人が訪れ、大いに盛り上がりました。会場内の市のブースでは、泉大津PRグッズを配布するなどし、たくさんの人に本市の魅力を伝えました。また、おびの登場や、顔出しパネルによる写真撮影などもあり、たくさんの人がブースを訪れ楽しいひとときを過ごしました。



【市内中学校】

**待** 中学校給食が始まりました！  
ちに待った！給食だぁ～～～

9月2日より市内3中学校で給食が始まり、民間事業者の調理場でつくられた給食が各中学校の配膳室に届きました。給食は食缶に入って教室で食器によそいます。久しぶりの給食に生徒たちは少し戸惑いながらも、すぐに慣れた様子で配膳もスムーズに行われていました。「おいしい！」の声と笑顔にあふれた給食のスタートです。



【9月吉日・高齢介護課】

**地** 米寿のお祝いに凱風快晴（通称：赤富士）の毛布を贈呈  
元のぬくもりを届けたい

市の発展に多くの貢献をしてこられた米寿を迎える308人の市民の皆さんに、感謝の気持ちを込めて、「日本一の毛布のまち」泉大津の技術を駆使したアートブランケット（ハーブ）を贈呈。「絵画のような毛布は初めて見る」と喜んでいただきました。



【8月19～21日・和歌山県日高川町】

**日** わくわく里山体験！  
高川町の子どもたちと大自然を満喫！

和歌山大学との連携事業で、友好都市である日高川町で「わくわく里山体験！」を開催しました。本市の小学生30人が、日高川町の小学生7人、大学生23人とともに夏休みの宿題をしたり、自然と触れ合うことで交流を深めました。

可燃ゴミ指定袋  
収益の活用事業



【8月24日・泉大津旧港】

**泉** 堺泉北港開港50周年記念イベント  
大津旧港が大盛り上がり

市内外から約4,500人が来場され、クルーズ船からの堺泉北港の景色や、ステージ上での迫力あるパフォーマンス、地元企業などによる飲食などの物販・PRブースにより、楽しい時間を過ごしました。

多くの人に、堺泉北港の魅力を伝える事ができました。



市民レポーター  
道井、小山



広報いずみおおつ

令和元年10月号（令和元年10月1日発行）

この広報紙は、再生紙を使用しています。

また広報紙が面かない世帯の人は、秘書広報課へお問い合わせください。



災害時などに、防災無線の内容が聞き取れな  
かった場合、電話で聞き直すことができます。

みなでやろう、くみんを！

☎ 0800・200・3890（通話料無料）

編集 / 発行 泉大津市役所 秘書広報課（☎0725・33・1131）

〒595-8686 泉大津市東雲町9番12号

泉大津市公式Facebookページに「いいね！」をお願いします。  
（Facebook名：泉大津市役所）

UD  
FONT