



いずみおおつ

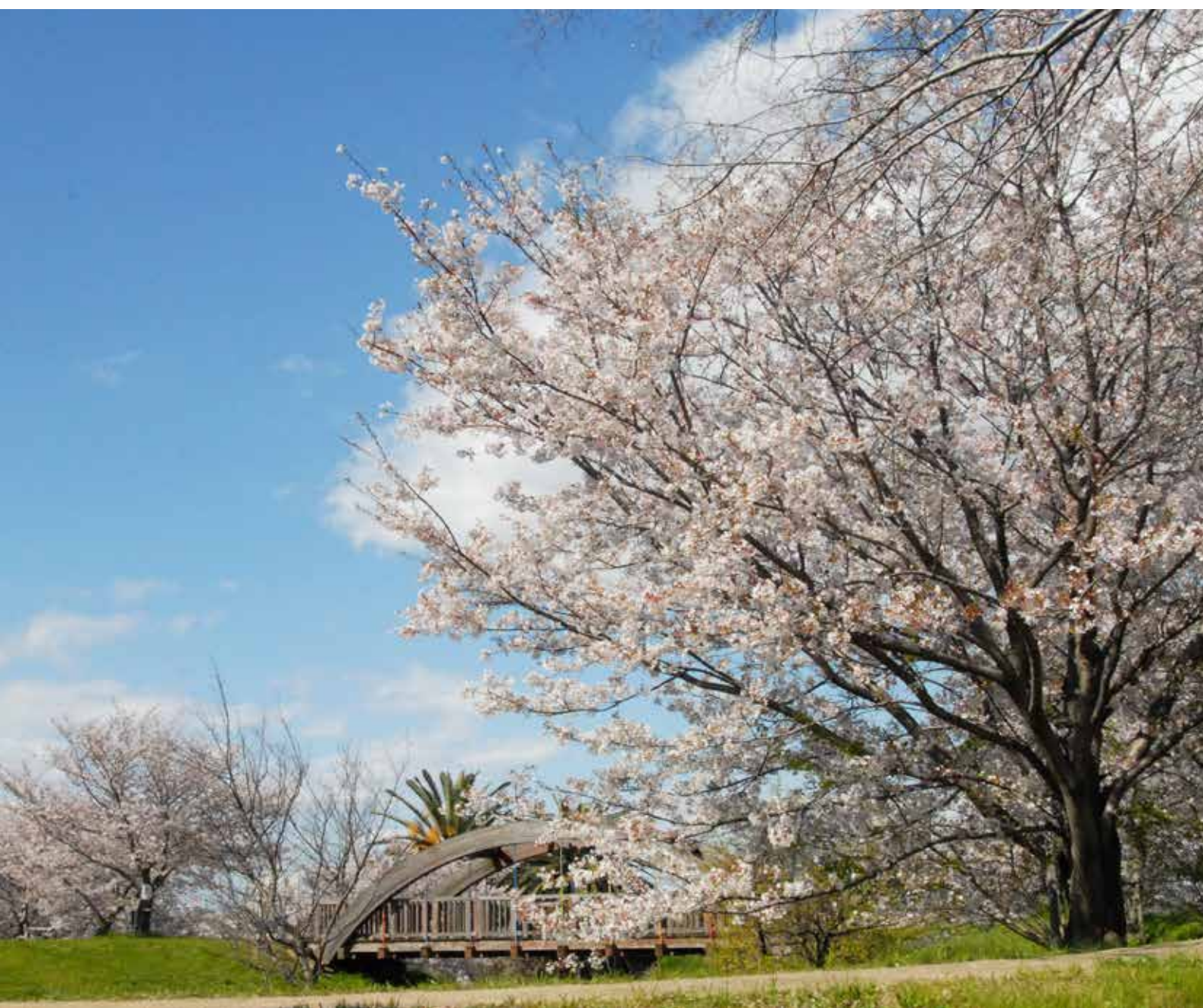
CONTENTS (主な目次)

いずみおおつ若者会議委員募集！	2
令和3年度 所信表明	3
行政手続きのオンライン申請を導入	6
市内で本に触れられるスポット紹介！！	8
保存版・令和3年度保健行事予定表 (本紙中央綴じ込み)	
民間PCR検査ステーション	36

令和3年
2021

4

No.731



今月の
表紙

春の空に咲く花@板原公園

学生インターン募集

ひと味違うインターンシップを体験できる！

『いずみおおつ若者会議』

長期インターンシップ委員募集！！

‘本物のまちづくりをあなたの手で’

〈活動例〉

イベント企画・運営
特産品のプロモーション
まちづくり事業の企画立案
港湾地域の利活用

「まちづくりに挑戦したい！」「泉大津市に貢献したい！」「自分自身を成長させたい！」と考えている学生の皆さんを対象に、いずみおおつ若者会議（長期インターンシップ）を実施します。

約半年間にわたり、実際のまちづくり事業に携わっていただきます。責任が伴う大変な活動ですが、ひとつの仕事をやった達成感や、活動をとおして得た自身の成長は、何ものにも代え難い財産になるはずです！

対象 4月1日現在、大学（大学院、短期大学を含む）、高等専門学校および専門学校に在学している人（市内外在住は問いません）で、次の要件に当てはまる人

- ▷将来、地域のために働きたい、貢献したいという志を持っている
- ▷自分のスキルをまちづくりに役立てたいと思っている
- ▷目標を持ち責任を持って最後までやりきる意志を持っている
- ▷活動をとおして成長したいと考えている

定員 15～20人程度

選考内容 申込書類および面接による選考

実施期間 受入決定から令和4年2月の成果報告会まで

※毎日、市役所へ来る必要はありません（不定期）。

実施要領と申込書配布 市ホームページからダウンロード。人事課窓口でも配布しています。

申込・問合せ 4月5日(月)～5月14日(金)までに申込書を人事課へ持参または郵送。郵送の場合は5月14日(金)必着。

活動内容 市ホームページや若者会議 Twitter で確認できます。

いずみおおつ若者会議

検索



若者会議 Twitter

昨年度参加した委員の感想

◎学生委員が同じ目標に向かって積極的に企画・運営をすることにより、責任感を持って取り組むことや協力することの大切さを学びました。また、この経験は今後の就職活動に大きく繋がると感じました。

◎短期のインターンシップでは得られない、いずみおおつ若者会議（長期インターンシップ）ならではの達成感を得ることができました。

市長からのメッセージ

いずみおおつ若者会議では、学生の皆さん自身が、その経験を通じて何かを感じ、気づき、皆さんの能力を発掘できる機会をつくります。未来をつくる一人として、まちづくりに参画してください。また、活動を通じて、自分や大切な人、まちの将来と真剣に向き合い、これからの生き方や志を育んでももらえればと考えています。皆さんの挑戦をお待ちしています！

南出 賢一

※市ホームページに市長からの動画メッセージを掲載

今月号の
もくじ

R3.4月号



- 「いずみおおつ若者会議」委員募集
- 令和3年度所信表明
- 行政手続きのオンライン申請を導入
- 市文化祭の参加団体募集
- 木造住宅の耐震診断・設計・改修補助制度／あき家バンク／副市長に重里氏を選任
- 市内で本に触れられるスポット紹介／2分でわかる図書館コラム
- 70歳以上ラジオ配布／健康アップ大作戦
- 地域環境基金活用事業を紹介
- 65歳以上の介護保険料変更
- 「がんばる」団体の事業に補助金
- 南・北公民館講座・クラブ
- コラムスタンド／市長のごき
- 健康のページ
- （中央綴じ込み）令和3年度保健予定表
- ／人間ドックの費用を助成／おやこ広場・産婦健康診査／小児救急担当病院
- ※取り外してご利用ください
- エンジョイ！SPORTS！！
- 子育て応援ひろば
- 消費生活センター
- おおつ物語／文化財へのいざない
- 情報かわら版
- いずみおおつのキラリ★／元気で！す！おおつこ
- 民間PCR検査ステーション／新型コロナウイルス関連／LINEアンケート

みんなの力で泉大津を前に！

南出市長は、令和3年第1回市議会定例会で市政運営にかかる所信表明を述べました。

全文は、市ホームページに掲載しています。

問合 政策推進課



泉大津市長 南出 賢一

令和3年度



所信表明

(要約)

4年前、「元氣な泉大津をつくる」

を合言葉に市長に就任し、議員各位や市民の皆さんのご理解とご協力のもと、山積する課題解決に向けて果敢に取り組み、財政問題をはじめ市立病院の問題など、長年市が抱えてきた課題に対して一定の道筋をつけました。

しかし、この間、平成30年の台風第21号による甚大な被害や、現在も猛威を振るっている新型コロナウイルス感染症など、これまでに経験したことのないような脅威に直面してきました。コロナ禍においては、繊維のまち泉大津市ならではの「泉大津マスクプロジェクト」をはじめ、「レシート大作戦」「目学自習アプリの無償提供」など、官民連携・市民共創により、その時々課題に迅速に対応するための取り組みを行ってきました。

このように、厳しい状況の中にあっても、市民の温もりや結束力、まちの底力を感じる場面が多くあり、市の潜在的な可能性を強く確信しました。官民が力を合わせて市民

とともに創るまちづくりを進め、市民の皆さんの暮らしに笑顔が一つでも多く生まれるよう、引き続き全力で取り組みます。

また、業務改革や事業の見直しなどによる歳出削減、知恵と工夫をこらした歳入増加により、市長就任以来4年間で財政を着実に改善し、子ども世代につけを回さない行財政改革を進め、借金を着実に返済しながら、いざという時のための基金を大きく増加させることができました。

しかしながら、今後も老朽化した公共施設の建て替えや統廃合などの更新事業が続きます。自然災害や新型コロナウイルス感染症のような新たな脅威に対する備えも必要になってきます。引き続き、国、府とも連携しながらコロナ禍を乗り越えるべく対策を進めていきます。

一方、現在進行形のプロジェクトとして、「駅前新図書館の整備」、市民会館跡地を活用した「みんなであつくる、未来の公園・（仮称）小松公園の整備」、そして市民の皆さん

が安心して医療が受けられる持続可能な医療体制への大改革プラン、地域医療連携体制強化構想（案）を実現する「新市立病院の整備」など、市の可能性を飛躍させるための大規模事業が同時に進んでいます。

アフターコロナや激変する社会情勢を念頭に、あらゆる分野において持続可能性を追求し、市の将来を見据えた事業や改革を進め、次世代に責任を持つてつないでいきます。

市長二期目においても、引き続き「元氣な泉大津」を実現するため、全身全霊で取り組みます。

結びに市民の皆さんに「3つのお願い」があります。

『①あいさつ』、『②ごみ拾い』、『③みどりを増やす運動』です。

「人と人のつながりを大切にする」「まちを綺麗にする」「みどりを育む」まちづくりを基本とし、市民の皆さんとともに、小さなアクションを積み重ねていきたいと思っています。

一人の力は微力であっても無力ではない。「一燈照隅、万燈照国」とい

う言葉のように、一人ひとりが持つ力を信じています。自然との調和、お互い様、おかげ様、利他の心など、日本が古来より紡いできた和の心を、職員、市民の皆さんと大切にしながら、ともにコロナ禍を乗り越え、泉大津市を前に進めていくために全力を尽くす所存です。

※次ページでは、令和3年度の主要事業を紹介します。

「将来に希望がもてる元気な泉大津」

をめざして

令和3年度の主な事業

力を合わせて市民の笑顔が
あふれるまちづくり

社会課題解決につながる取り組みを支援する
補助制度の創設

2025年大阪・関西万博に向け、市を*リビングラボとして実証実験を行い、社会課題解決につながる取り組みを機動的かつ迅速に進めるために、取り組みを支援する団体を募集し、支援に要した費用を補助する制度を設けます。

新たな女性活躍推進への着手

個々の能力を最大限に引き出す取り組みとして、女性が生き生きと働き、自身の生活を大切にしながらも積極的なキャリアアップを後押しできる「泉大津市」となるため、まずは市役所がモデルケースとなる取り組みに着手します。

学びあうひとづくり
彩りあるまちづくり

先端教育の充実と人材育成

子どもたちの身体能力の向上や運動障がい・学習障がいの改善につながるビジョントレーニング（視覚機能を高める眼球運動）に加え、バランスの良い体づくりと運動習慣の獲得を目的とする先端教育の充実を図ります。

教育の質の向上

児童生徒1人に1台配備されたタブレットを活用し、家庭学習の充実や学校における授業改善に努めます。また、小学校に市独自で非常勤講師を配置し、きめ細かな学級運

営を行うなど教育の質の向上や児童への学習・生活指導の充実に努めます。さらに、新図書館と学校図書館が連携し、児童生徒の言語能力の育成に努めます。

教育施設の適正配置に向けた取り組みの推進

各小中学校に地域交流ゾーンを整備する方針とあわせて、すべての教育施設の役割を整理し、効率的・効果的な教育施設の適正配置について検討します。

教育環境の充実

生徒や災害時の避難者の熱中症対策のため、中学校の体育館にエアコンを整備し、条南小学校校舎の長寿命化改良工事、条東小学校および小津中学校校舎の長寿命化改良工事の工事設計を実施します。加えて、子どもの健全な体づくりのため、給食にオーガニック食材を導入するための調査研究や、小学校給食費の公会計化の準備など、学校給食を取り巻く状況の変化に対応した取り組みを実施します。また、留守家庭児童会の延長保育の開始や、学童保育業務支援システムの導入で、職員の業務負担の軽減と保育の質の向上を図ります。

新図書館「シープラ」の開館（9月開館予定）

「シープラ」は、コミュニケーションや飲食可能なスペース、各種データベースが使えるビジネス支援コーナー、たくさんイベント開催など、これまでの常識にとらわれない図書館です。市の魅力・情報の発信拠点として、多くの人に愛される図書館になるよう運営していきます。

文化財の魅力発信

池上曾根遺跡をはじめ、市の文化財の魅力を広く情報発信します。

誰もがすこやかにいきいきと
暮らせるまちづくり

市民生活応援窓口の支援内容の充実

市民生活応援窓口の支援内容の充実を図り、社会福祉協議会との連携を強化します。

介護予防の推進

通いの場などにおいて、健康づくりと介護予防を一体的に実施するとともに、自宅で行える介護予防の取り組みの周知・啓発を行います。

教育・保育環境の充実

保育業務支援システムを活用し、就学前施設の環境整備を進め、教育・保育環境の充実を図ります。

障がい者（児）福祉の増進

・地域共生社会の実現を推進

新たに策定した計画に基づき、障がい者（児）福祉の増進並びに障がいの有無にかかわらず、人格と個性を尊重し安心して暮らすことのできる地域共生社会の実現を推進します。その一環として、発達段階に応じた切れ目ない支援を行うため、児童発達支援センターの整備に着手します。

健康寿命の延伸を目的とした

「あしゅびプロジェクト」の展開

「免疫力」を高めるためには、「適度な運動」の継続が有効とされており、「コロナ禍の今だからこそ」、「あしゅびプロジェクト」の普及・定着が重要です。高齢者や在宅児童へのアプローチを行い、「あしゅびプロジェクト」の理解促進を図るとともに、プロジェクト参画企業と連携し、足と健康の関係を明らかにする検証・分析を行います。

産後の母子支援の強化

産後2週間、1か月の出産後間もない時期の産婦に対する健康診査に係る費用を助成し、産後初期段階における母子に対する支援を強化します。

安全で心やすらぐまちづくり

災害時における情報伝達体制の強化

防災行政無線の放送をスマートフォンに配信できるシステムを導入し、情報伝達体制の強化を図るとともに、AIリアルタイム危機管理情報サービスを導入し、災害情報を迅速かつ網羅的に把握し、初動対応の強化を図ります。

災害や火災時の防災・減災に向けた環境整備

消防団や関係部局と連携した防火訪問を推進するとともに、市街地や狭隘地域きょうがいでより迅速かつ効果的に消防活動を実施するため、小型水槽付き消防ポンプ自動車を増量が増した車両に更新します。また、災害時に円滑に給水活動を行うため、新たに車両一体型給水車を購入します。

コンパクトで

居心地のよいまちづくり

まち全体の魅力向上につながる

公園空間等の整備

市民会館等跡地に「ヘルシーパーク（自分の身体は自分で整える）」をテーマに、まちの中心に位置しながらも豊かな自然を感じられ、まち全体の魅力向上につながる公園空間等の整備を行います。また、防潮堤の改良と、周辺の利便性向上を図るため、小松町4号線の整備工事をしています。

環境意識や美化意識の向上に向けた取り組み

「第3次環境基本計画」を策定し、「ゼロカーボンシティ」をめざして、「地球温暖化におけるメカニズム」や「身近な対策」の動画などを配信し、啓発を図ります。加えて、積極的に清掃活動へ関わってもらえるよう、「ごみ拾いアプリ」「ピリカ」への登録促進や各種イベントを開催し、地域清掃活動の活性化とプラスチックごみ削減を図り、よりよい環境の実現に向けて取り組みます。

誇れる・選ばれる・集えるまちづくり

リビングラボの推進

「あしゅびプロジェクト」の一環として、プロジェクト参画企業と連携し、足の健康と身体全体の健康の関係を検証するとともに、官民連携・市民共創の具現化をめざしたりビングラボについての調査研究にも取り組みます。

港湾エリアのにぎわい創出

港湾エリア内の公園や緑地といった資源を活用し、にぎわい創出などの活性化事業を行う団体などを支援するための制度を創設します。

健全な行政財政と都市経営に基づく
市民サービス

ICTを活用した市民サービス向上

・業務効率化

オンライン申請サービスの提供開始、*RPAによる自動処理を行う業務の拡大、ビジネスチャットツール本格導入など、業務の効率化と市民サービスの向上を推進します。

若い世代のまちづくりへの参画推進

「いずみおおつ若者会議」の取り組みを通して、若い世代がまちづくりに興味を持ち、考え、積極的に参画できる機会を創出し、将来有望な人材の育成・獲得につなげるとともに、変化の激しい社会情勢に対応するための強靱な組織を構築します。

市立病院

「市民の生命と財産を守る」という地方自治体の最大の責務を果たすには、現在ある資源を最大限に活かしながら、将来の安心・安全につながる手立てを講じていかなければなりません。令和元年12月に示した「地域医療連携体制強化構想（案）」は、地域の中で公立病院が担う役割と将来の医療需要の予測を踏まえながら、働き方改革を見据えた医師の集約化にも資する機能の統合再編を、市立病院と地理的にも近接する民間病院との連携のもとにめざすものです。

コロナ禍に苦しみ今だからこそ、近い将来に発生が予想される南海トラフ巨大地震にも備え、救急・災害医療、感染症対策を強化し、救える命を救うための医療提供体制の構築に向けた歩みを着実に進めていきます。

*リビングラボ

生活空間を研究開発の場に見立て、新しい社会的価値を生み出す市民参加型の共創活動

*RPA

パソコン上で人が行う、入力・転記などの定型的な操作を自動化するソフトウェア



行政手続きのオンライン申請を導入！ ～ 4月1日(木)から「いつでもどこでも」手続きができます～

問合 政策推進課

令和元年5月に公布されたデジタル手続法において、地方自治体でも行政手続きの原則オンライン化が努力義務とされたことや、新型コロナウイルス感染症の拡大防止対策として、市役所に行かなくても手続きができる環境を整備するため、市では4月1日(木)から行政手続きのオンライン申請を導入します。

自宅などから「いつでもどこでも」簡単に手続きができます。ぜひご利用ください！

順次、利用できる手続きを
拡大していきます！

利用方法

お持ちのパソコン、スマートフォンやタブレットから各オンライン申請のページにアクセス。

詳しくは、市ホームページをご覧ください。

利用可能な手続き



水道の使用開始・中止届



セーフティネット
保証4号
危機関連保証



もんとパーク
使用申請



記念樹等助成券
交付申請



犬の登録届

夏～秋

泉大津市文化祭 参加団体募集！

問合 生涯学習課

文化イベント「泉大津市文化祭」では、日ごろの活動を発表したい団体などに会場を無料で提供します。
市内で芸術や伝統文化活動などで活躍されている団体・グループの皆さん、ぜひ応募ください。

- ▷ 期間 8月～10月（今年度はコロナ禍により感染拡大が見込まれる時期を避けています）
- ▷ 場所 テクスピア大阪、あすとホール、社会教育施設（各公民館）など
（テクスピアホールは特定団体による単独使用はできません）
- ▷ 対象団体 活動を市内で行っている団体・グループ（構成員3人以上）
- ▷ 内容 音楽やダンスなどの舞台発表、俳句、短歌、川柳の発表や体験会、手芸展・ワークショップ・講座、講演会など ※詳細は、お気軽にご相談ください。
- ▷ 申込方法

初めて参加する団体

郵送（〒595-8686 泉大津市役所生涯学習課）・ファクス（33・0670）・メール（syougai.gakusyu@city.izumiotsu.osaka.jp）で、①団体名 ②代表者氏名 ③電話番号 ④住所 ⑤メール（あれば）⑥発表したい内容（50字程度）を生涯学習課「文化祭」係へ。

申込書の締切：4月19日(月)

受付後、「文化祭出演書」を送付しますので、必要事項を記入のうえ提出してください。

「文化祭出演書」の締切：5月10日(月)（必着）

昨年度に参加した団体

送付済みの「文化祭出演書」の提出をもって、参加申し込みとします。

「文化祭出演書」の締切：5月10日(月)（必着）

- ▷ 注意事項 ①日程・会場は、これまでの実績などを考慮して調整し、決定します。
- ②詳細を確認するためのヒアリングにご協力ください。
- ③機材などを外注される場合、費用は自己負担となります。



ごかんのおまつり



手芸展

文化祭実行委員 を募集しています！

文化祭イベントを一緒に作りませんか？実行委員会は、文化祭の企画運営をするグループです。子どもイベント「ごかんのおまつり」などの楽しいイベント作りに参加しませんか？

内容 イベントの企画・準備・運営など月1回程度、平日に会議あり。興味のある人は、生涯学習課までお気軽にご連絡ください。

活動の見学も随時受付中です。

文化祭の企画運営
グループです！

木造住宅の耐震化促進について

木造住宅の耐震診断・設計・改修補助制度

木造住宅の耐震化を促進するため、市内の昭和 56 年 5 月 31 日以前に建築され、居住されている木造住宅について、耐震に係る診断・設計・改修の費用を補助しています。

耐震診断補助…耐震診断費用の 11 分の 10 を乗じ

千円未満を切り捨てた額（上限 5 万円）

耐震設計補助…耐震設計費用の 10 分の 7 を乗じ

千円未満を切り捨てた額（上限 10 万円）

耐震改修補助…耐震改修費用のうち 40 万円が限度、世帯の所得によっては 60 万円が限度となる場合があります。

※補助制度には条件などがありますので、必ず工事を行う前にご相談ください。



泉大津市あき家バンクに登録しませんか

市のあき家バンク制度は、市内のあき家問題を解消し地域の活性化を推進するため、あき家の有効活用を促進することを目的に設置するものです。

制度内容

制度を通じ、売却・賃貸を希望される市内のあき家などの所有者の物件情報や、あき家などの取得・利用を希望される市内外の人のニーズを登録することで、あき家に関する情報を全国に向けて広く提供し、所有者と希望者のマッチングを推進していきます。

市内であき家などを所有している人、あき家などをお探しの市内外の人は、登録をお願いします。

※マッチング後のあき家物件の取引に係る交渉・各種手続きなどは、当事者間の責任において行っていただきます（本市は一切関与しません）。

あき家などを



市内の所有者

物件登録

閲覧

希望情報

登録情報公開



希望登録

閲覧

物件情報

あき家などを



市内外の希望者

当事者間で交渉・契約（市は関与しません）

副市長に重里氏を選任



前副市長の任期満了に伴い、新たな副市長として重里紀明氏（60 歳）の選任同意を求める議案を 3 月 19 日の市議会に提案し、同意されました。

重里副市長は、昭和 59 年 4 月に泉大津市に奉職以来、保険年金課長、人事課長、総合政策部次長、都市政策部長、総務部長などを歴任。

なお、任期は 4 月 1 日から令和 7 年 3 月 31 日までの 4 年間です。

問合 人事課



図書館が休館中でも 市内で本に触れられるスポットを紹介!!

市立図書館は、4月1日(休)から新図書館「シープラ」のオープン(9月予定)までの間、移転準備のため臨時休館しています。休館中は市の施設や学校、また地域の人の運営で、本に触れられるスポットがたくさんあります♪
貸し出しの可能な場所もありますので、ぜひ足を運んでみてください。

問合せ 生涯学習課

まちライブラリー

貸出
可能

- ◎ホンノワまちライブラリー(豊中町1-12-12)
- ◎まちライブラリー浜助松(助松町3-11-13 浜助松自治会館)
浜助松自治会文庫 毎月第2日曜日 午後1時~4時
- ◎まちらいぶらりいなぎさ(なぎさ町2-5 ファミール
ハイツ5番館コミュニティホール入口あたり)
毎月第1・3土曜日 午前10時~午後3時

借り方は簡単!

ノートへ、名前・本のタイトルなど必要事項を記入すると借りられます。

社会教育施設(2週間で2冊貸出)

- ◎あすとホール(二田町1-13-4)

貸出
可能

貸出カード
発行します

学校図書室(地域開放日)

閲覧
のみ

- ◎りぶれ EBISU 戎小学校図書室(河原町3-7)
毎週土曜日 午前9時~正午
- ◎ミント条東 条東小学校図書室(千原町2-12-1)
毎月第2土曜日 午前9時~11時30分
- ◎ブックランド・あさひ 旭小学校図書室・多目的室
(昭和町2-27) 毎月第2土曜日 午前9時~11時30分



まちライブラリー



あすとホール

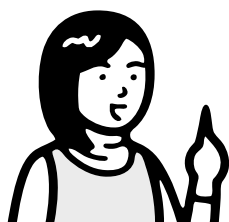


学校図書室

2分でわかる図書館コラム

※新図書館関連のコラムを不定期でお届けします
河瀬 裕子 新図書館館長(生涯学習課 図書館整備担当)

No.2 本の貸し借り以外に何をするの?



こんなことも
します!

日本で課題解決
支援サービスの
取り組みが
始まって30年

起業・創業
知財・営業戦略



ビジネス支援

生活の
課題解決



行政支援

図書館は時代や地域性に常に対応します!

医療や予防医学の
最新情報



医療健康情報

訴訟・相続、
リスクマネジ
メント



法律情報

小中学校や
学校図書館



学校教育支援

さまざまなスキルを持った図書館員が
地域の課題解決に必要な
資料や情報を提供する
課題解決支援サービスに取り組みます

シープラは、基本的な図書館サービスである閲覧・貸出・リクエスト・複写・レファレンス・児童青少年・高齢者・多文化・図書館利用に障害がある人へのサービスに加え、さまざまなスキルを持った図書館員が課題解決支援サービスにも取り組みます。

問合せ 生涯学習課

70 歳以上の人に
ラジオを配布します！



災害や市の情報を身近に！！

問合 危機管理課

コロナ禍に寄せられた意見で、「インターネットを使わないので、市からの情報入手が難しい」といった声をたくさんいただきました。そこで、70 歳以上の世帯へコロナや災害時などの情報取得に役立ててもらうため、**3 月下旬から 1 世帯につきラジオ 1 台を配布しています。**

※対象者は「令和 2 年 10 月 1 日時点で市に住民登録があり、令和 3 年 3 月 31 日時点で 70 歳以上になる人」で、世帯の代表者宛に送付しています（令和 2 年 10 月 2 日以降に死亡、転出により市の住民登録を抹消した人は対象外です）。



情報はどこから取れる？

FM いずみおおつ（85.5MHz）で、市の行政情報を月～金曜日の午前 7 時 30 分～ 45 分まで放送しています。また、災害時には災害情報も放送します。



健康アップ大作戦

コラム 知ってトクする 元気になれる

自分の健康を守るために ～4月7日は世界保健デー～

問合 健康づくり課（保健センター）

WHO 憲章が初めて設定された日を記念して、1950 年以来、毎年 4 月 7 日が「世界保健デー」として定められ、世界各国で保健衛生に関する情報の啓発などが行われています。何よりも身近で大切な自分の健康について考えてみませんか？

健康な状態ってどんなもの？

ひとくちに“健康”と言っても、その状態や感じ方はさまざまです。WHO では健康を「肉体的、精神的および社会的に完全に良好な状態で、単に疾病または病弱の存在しないことではない」と定義しています。少し難しい言い方ですが、要は体と心の両方が元気であることが大切だということです。体と心はとて深くてつながっているため、どちらかが傷ついたり疲れすぎたりすると、もう一方も引っ張られて調子を悪くしてしま

ます。どちらも我慢がきいて、ぎりぎりまで耐えてしまえることにも注意しなければなりません。

健康の状態をチェックしよう

体の健康もこころの健康も定期的なチェックが必要です。特に 4 月は進学や就職など、環境の変化が多く、慣れるまでは個人差もありますが体と心にかかる負担がかりやすい時期です。体もこころも代えはききません。職場やお住まいの地域で、各種の検診や健診、メンタルチェックなどをできるだけ受けましょう。また、自分よりも他者のほうが先に体調に気付くこともあります。体調を感じた時、体調を指摘されたときは早い段階でケアするようにしましょう。



幼児 2 人同乗用自転車購入費助成金の交付希望者を募集！



購入前
に申請

幼児 2 人同乗用自転車を購入した人に助成金を交付。
なお、**事前申請期間内に、申請多数の場合は抽選。**

■交付を受けられる人 (①～⑤をすべて満たす必要あり)

①市内に住所を有し、現に居住している ②同一の世帯員を含めて、市税などの滞納がない ③6 歳未満の幼児を 2 人以上養育している ④その他、交付要綱に定める要件に該当する ⑤過去にこの制度による助成金を受けていない (1 世帯につき 1 台のみ)

■対象自転車 市から購入承諾書の通知を受けた後に購入した自転車で、「BAA マーク (※1)」もしくは「SG マーク (※2)」と「幼児 2 人同乗基準適合車マーク (※3)」の 2 種類が貼付されており、前後に 2 席の専用幼児用座席 (ヘッドガードがあるもの) を装備したもの。ただし、中古品および転売品は対象外。

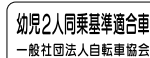
(※1)BAA マーク



(※2)SG マーク



(※3) 幼児 2 人同乗
基準適合車マーク



■助成金額 購入費の 2 分の 1 に相当する額 (千円未満切り捨て) ※同時購入した専用幼児用座席前後 2 席および幼児用ヘルメット 2 個に係る費用も含む。

■限度額 ▷電動アシスト機能無し…3 万円
▷電動アシスト機能付き…4 万 5,000 円

■事前申請期間 4 月 12 日(月)～5 月 7 日(金)

※購入後の申請は受付対象外です

なお、申請用紙はホームページからダウンロードできます。

■助成予定台数 ▷電動アシスト機能無し…35 台程度
▷電動アシスト機能付き…65 台程度

ごみ減量機器購入助成金の交付希望者を募集！

購入前
に申請

ごみ減量機器の購入に対し助成金を交付。

なお、**事前申請期間内に、申請多数の場合は抽選。**

また、申請期間終了後、予定台数に達していない場合は、引き続き予算の範囲内で、先着順にて受け付け。

■交付を受けられる人 (①～③をすべて満たす必要あり)

①市内に住所を有し、市内の居住する場所に設置
②同一の世帯員を含めて、市税などの滞納がない
③その他、交付要綱に定める要件に該当する

■対象機器 家庭から出る生ごみを機械的に処理し、消滅・堆肥化または減容化する温風乾燥型およびバイオ発酵型 (微生物分解など) の処理機 (生ごみを単に破壊処理するものは含みません)

■助成金額 購入費の 3 分の 2 以内 (千円未満切り捨て、上限 4 万円)

■事前申請期間 4 月 1 日(休)～30 日(金)

※購入後の申請は受付対象外です

■助成予定台数 20 台程度



みんなの
うちに
太陽光

大阪府が『太陽光パネル・蓄電池』の 共同購入 参加者募集中！

オンライン
説明会も実施

4 月 1 日(休)から大阪府は、太陽光パネル・蓄電池を府民みんなでおトクに購入する共同購入の参加者の募集を開始します。日々の生活に使う電気を自宅の屋根で発電できる太陽光パネル、そして発電した電気を夜間も有効に活用し災害時にも役立つ蓄電池。おうちで過ごす時間が増える今、この機会におトクに購入しませんか！？

参加登録は 4 月 1 日(木)から (無料)

参加登録・詳しい情報は専用 WEB サイトから。

問合 おおさかみんなのうちに太陽光事務局 平日午前 10 時～午後 6 時

(☎0120・758・300) (携帯・PHS 0570・075・300)

大阪府エネルギー政策課 (おおさかスマートエネルギーセンター (大阪府・大阪市)) (☎06・6210・9254)



専用 WEB サイト

地域環境基金 活用事業を紹介します！

(可燃ごみ指定袋の手数料収益を積み立てた基金です)

問合せ 環境課

「地域環境基金」は、ごみの減量や環境教育、低炭素化社会(CO₂削減)などの事業に活用します。

地域環境基金の使途について、市民の皆さんからのアイデアを随時募集しています。ご要望があれば、ファクス、メール、はがき、封書、持参にてご応募ください。

[ご要望の提出先] ▶ファクス: 22・6040
▶メール: kankyou@city.izumiotsu.osaka.jp
▶郵送: 〒595-8686 泉大津市役所環境課
▶持参: 環境課

低炭素社会推進に役立つ機器設置者に補助金を交付！

地球温暖化防止対策の一環として、次の機器の設置者に対し、予算の範囲内で補助金を交付

■高効率給湯器購入および雨水タンク設置補助金の交付を受けられる人(①～④をすべて満たす必要あり)

- ①市内に住所を有し、自らが居住する住宅に設置
- ②同一の世帯員を含めて、市税などの滞納がない
- ③その他、交付要綱に定める要件に該当する
- ④5年以内に、この制度による補助金を受けていない

1. 高効率給湯器購入補助金

■補助対象給湯器

- ①潜熱回収型給湯器(エコジョーズ)
- ②CO₂冷媒ヒートポンプ給湯器(エコキュート)
- ③家庭用燃料電池(エネファーム)

■補助金額

- ①上限1万円 ②上限2万円
- ③上限5万円(1世帯1台に限る)

■設置・申請期間 4月1日(木)～令和4年3月31日(木)

※先着順、申請は設置後に行ってください

■助成予定台数 170台程度

設置後
に申請

2. 雨水タンク設置補助金

■補助対象タンク 80リットル以上の雨水タンク

■補助金額 雨水タンク購入費の2分の1以内
(千円未満切り捨て、上限2万円)

■事前申請期間 4月1日(木)～令和4年2月28日(月)

※購入後の申請は受付対象外です

■助成予定台数 先着10台程度

購入前
に申請

3. 電気自動車用充電スタンド設置費補助金

一般ユーザーが利用できる電気自動車用充電スタンドを市内に設置する場合、予算の範囲内で補助金を交付。

■交付を受けられる人(①～③をすべて満たす必要あり)

- ①市税を滞納していない事業者および人(同一世帯者も含む)
- ②市内に当該施設を設置する事業者および人
- ③その他、交付要綱に定める要件に該当する

■補助金の額 上限2万円

■事前申請期間 4月1日(木)～令和4年2月28日(月)

※先着順

※購入後の申請は受付対象外です

購入前
に申請

住宅用太陽光発電システム設置補助金の交付希望者を募集！

住宅用太陽光発電システムを設置する人に対して、予算の範囲内で補助金を交付

■交付を受けられる人(①～⑥をすべて満たす必要あり)

- ①市内に住所を有し、自らが居住する住宅に設置
- ②同一の世帯員を含めて、市税などの滞納がない
- ③電力会社と電力受給契約を締結している
- ④市が行う環境保全事業に積極的に協力でき、家庭でのエネルギー使用状況などに関する調査に協力できる
- ⑤その他、交付要綱に定める要件に該当する
- ⑥過去に、この制度による補助金を受けていない

■補助対象

住宅用太陽光発電システム(受給最大電力が10kw未満)

■補助金の額 出力1kw当たり1万5,000円(上限9万円/件)

■設置・申請期間 4月1日(木)～令和4年3月31日(木)

■助成予定件数 先着50件程度

※先着順、申請は設置後に行ってください

設置後
に申請

令和3年度は他にも以下の事業に取り組みます

★有価物集団回収助成事業 ★不法投棄防止啓発事業 ★剪定枝活用事業 ★環境教育図書等拡充事業 ★環境教育推進事業
★環境体験学習推進事業 ★小型家電リサイクル推進事業 ★LED照明整備事業 ★緑のカーテン推進事業 ★食品ロス削減推進事業
★新エネルギー導入促進事業 ★自転車活用促進事業 ★4R推進事業 ★仲よし学級運営事業 など

4月
から

65歳以上の介護保険料が変更されます

65歳以上の人（第1号被保険者）の介護保険料は、3年ごとに改定することになっており、令和3年度が改定の年になります。第8期介護保険事業計画に基づき、市における65歳以上の人の介護保険料について、下記のとおり決定しました。

今回の改定では、国が示す保険料の所得段階の基準額が変更となるため、第7・8・9段階における所得の基準額をそれぞれ200万円から210万円へ、300万円から320万円へ変更しています。

また、所得に応じた負担となるように、保険料段階の区分を12段階に変更しました。

なお、第1段階から第3段階の人については、保険料軽減措置を実施し、年間保険料を減額しています。

問合 高齢介護課

新区分	対 象	R3～R5 年度保険料
第1段階	生活保護の受給者、老齢福祉年金の受給者で市民税非課税世帯の人 世帯全員が市民税非課税で、本人の課税年金収入額および合計所得金額の合計額が80万円以下の人	3万5,250円 【減額後】 2万1,150円
第2段階	世帯全員が市民税非課税で、本人の課税年金収入額および合計所得金額の合計額が80万円超120万円以下の人	4万9,350円 【減額後】 3万1,730円
第3段階	世帯全員が市民税非課税で、第1・2段階に該当しない人	5万2,880円 【減額後】 4万9,350円
第4段階	世帯員に市民税課税者があり、本人が市民税非課税で、課税年金収入額および合計所得金額の合計額が80万円以下の人	6万2,050円
第5段階	世帯員に市民税課税者があり、本人が市民税非課税で、課税年金収入額および合計所得金額の合計額が80万円を超えている人	7万 510円
第6段階	本人が市民税課税で、合計所得金額が120万円未満の人	7万8,970円
第7段階	本人が市民税課税で、合計所得金額が120万円以上210万円未満の人	8万8,140円
第8段階	本人が市民税課税で、合計所得金額が210万円以上320万円未満の人	10万5,760円
第9段階	本人が市民税課税で、合計所得金額が320万円以上400万円未満の人	11万9,870円
第10段階	本人が市民税課税で、合計所得金額が400万円以上600万円未満の人	13万 440円
第11段階	本人が市民税課税で、合計所得金額が600万円以上800万円未満の人	13万3,970円
第12段階	本人が市民税課税で、合計所得金額が800万円以上の人	14万1,020円

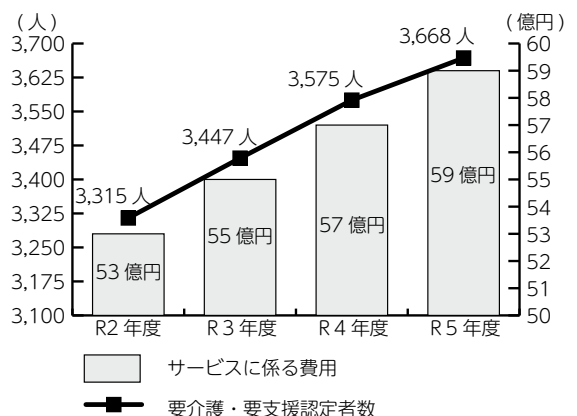


なぜ、保険料があがったの？

介護保険制度は、介護の必要な人が費用の一部を負担し、介護サービスを利用できるようになっています。

その財源は40歳以上の人納める保険料と公費（国・府・市の負担金）です。

今回の見直しでは、被保険者のうち75歳以上の人の割合が上昇することに伴い、介護が必要な人が増加し、介護サービスの利用が増えていくことが見込まれることから、介護サービスに必要な費用が大きくなるため、介護保険料が上がりました。



■保険料のお知らせ

被保険者の皆さんの保険料は、前年中の所得が確定する7月に決定し、お知らせします。4月から6月までは仮の保険料額を徴収します。

■介護保険料の減免申請について

介護保険料の段階が2段階または3段階の人で、一定の条件を満たす場合は、申請により介護保険料の減免を受けられます。減免の期間は、減免の申請を受け付けた月から3月までです。ただし、4月から7月までに申請した場合は、年度当初にさかのぼり、減免を適用します。

申請に必要なもの 減免対象者本人の介護保険証、健康保険証、世帯全員の預金通帳、世帯全員の前年中の収入のわかる書類（給与証明書、年金の支払通知、源泉徴収票など）。

※この減免のほか、介護保険給付において、食費・居住費の特例減額措置を受けている場合や失業、災害などのやむを得ない事情により保険料の納付が困難になった場合などに保険料の減免を受けられることがあります。高齢介護課給付保険料係までご相談ください。



「泉大津市がんばろう基金」を活用し、市民公益活動を応援します

市内の「がんばる」団体の事業に 補助金を交付します！



※「泉大津市がんばろう基金」が活用されている事業にはこのロゴが入ります。

問合せ 市民協働推進課

市民の皆さんとの協働によるまちづくりを推進するため、自発的な公益活動を支援しています。

この補助金制度は、皆さんからの寄附と市が積み立てる「泉大津市がんばろう基金」を財源としています。

審査方法 6月中旬実施予定の応募団体による公開プレゼンテーションで、市民活動に関する有識者などで構成する審査委員会が総合的に評価します（公益活動活性化事業補助金および人材育成事業補助金は書面審査のみです）。

申込・問合せ 申請書（市民協働推進課で配布。市ホームページからダウンロードも可）を期日までに、市民協働推進課に直接提出（郵送不可）。



市ホームページ

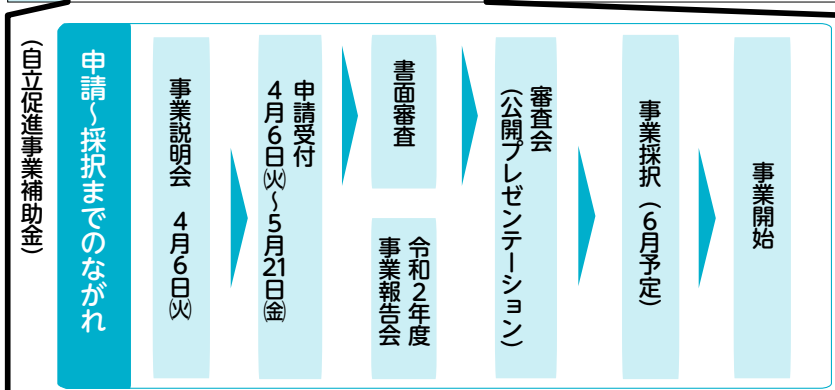
■オンライン事業説明会（予約制）

日時 4月6日（火）午後6時～

説明会に参加する場合、事前に市民協働推進課までメール（kyoudou@city.izumiotsu.osaka.jp）で連絡をお願いします。電話や来庁での個別相談も可能です。

■ 助成制度の概要 この補助金は令和3年度に行う「事業」が対象であり、団体の運営や活動全般について補助するものではありません。

種類	自立促進事業補助金	公益活動活性化事業補助金	人材育成事業補助金
目的	立ち上げ期における市民公益活動の自立を図る目的で実施	市民公益活動の活性化、団体の自立強化、市民理解の増進を図る目的で実施	市民の地域づくりに関する知識および技能の習得、人脈の構築などを行う目的で実施
設立年数	5 年未満	制限なし	
対象団体	次のすべてに該当する市民公益活動団体（法人格の有無は問いません） ※この補助金は同一年度に併給不可 ①主として泉大津市内において、市民公益活動を行っている、または始めようとしていること ②3人以上で構成される団体で、構成員の2分の1以上が市民（在勤、在学含む）であること ③市から直接他の補助金を受けていないこと ④政治活動、宗教活動を目的としていないこと		
対象事業	具体的な市民公益活動事業	①市民公益活動団体の自立の強化事業 ②継続的な市民公益活動の推進事業 ③市民公益活動団体が行き組む活動に対する市民理解の推進事業 ④地域コミュニティの活性化事業	①啓発事業 ②専門家招へい事業 ③調査研究事業 ④能力開発事業
		※いずれかに該当し、かつ補助団体が新たに行う事業が対象	
事業内容	特定非営利活動促進法（NPO 法）に定める 20 分野に該当する事業 ※同一の団体が行う事業で、主たる事業内容が過去に本補助金の交付を受けた事業と同一であり補助期間が終了している場合は、補助対象となりません。		
申請期間	4月6日火～5月21日金		4月6日火～7月16日金



「泉大津市がんばろう基金」の寄附にご協力をお願いします
制度の運用には、皆さんの応援が何よりも大切です。
ぜひ、寄附のご協力をお願いします。



南・北公民館

明るい憩いの場

講座・クラブのご案内

公民館には、たくさんの講座・いろいろなクラブがあります。ぜひ一度お越しください。



市内には、南公民館と北公民館があり、市民の皆さんの教養や生活・文化の向上のために活動をしています。

公民館では、誰もがいつでも学習できる場を目指して、趣味・教養講座などバラエティーに富んだ講座を開設しています。

公民館は、市民の皆さんの明るい憩いの場です。文化・学習活動との出会い、人と人との出会いを求めて、あなたも立ち寄ってみませんか。

南公民館

60歳以上対象の「シニアのためのダンスレッスン」、初心者歓迎の「和気あいあい 大人の卓球」、秋まで楽しむことができる「寄せ植え教室」など、南公民館の講座で何かを始めてみませんか。青少年健全育成事業では年長児対象の「運動ができる体づくり教室」、小・中学生対象の「卓球教室」、中・高校生対象の野外活動講座「ジュニアリーダーに登録しませんか」なども予定しています。他にも各年代の人が楽しく学習できる講座を企画しています。

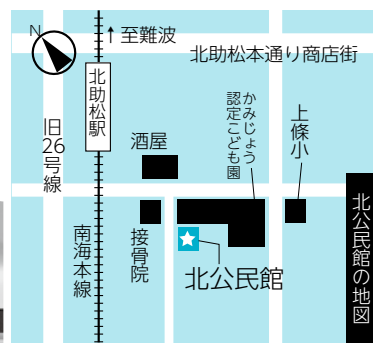
問合 南公民館 (☎ 33・1764)

北公民館

健康講座としてストレッチやソフトエアロなどの有酸素運動「はじめてエアロ&らくらくストレッチ」、シェイプアップに効果的な「ズンバ」、手話を学ぼう手話で話そう「手話入門講座」を企画しています。

また、学校週5日制対応事業として、子ども向けの講座「卓球教室」や、秋には高齢者講座「久寿の木大学」なども予定しています。

問合 北公民館 (☎ 23・0505)



●南・北公民館共通事項

開館時間 午前9時～午後9時

※日曜日のみ午後5時まで

休館日 月曜日、祝日、年末年始（12月29日～1月3日）

※月曜日が祝日の際は、その翌日の火曜日も休館します。

Check!!



詳しくは、南・北公民館へお問い合わせください。

南・北公民館の各クラブは、代表者を中心に自主運営しており、定員になるまで随時入会希望の人を募集しています。クラブの練習時間は、約1時間30分～3時間程度です。また、一部のクラブでは入会をお待ちいただいているクラブもあります。

南・北公民館クラブ
入会者募集

■南公民館講座一覧

※講座は、市内在住・在勤・在学の人を対象に開催します。

南公民館講座一覧	日程	時間	定員	受講料	内容
シニアのためのダンスレッスン～大人気！パプリカを踊ろう！～ 高齢者講座（60歳以上対象）	5月9日・16日・23日・30日、6月6日 いずれも日曜日（全5回）	午前10時～11時	先着10人	500円	<NHK>2020応援ソング「パプリカ」を少し簡単に練習しましょう。準備運動でラジオ体操のワンポイントレッスンも行います。 申込 4月11日(日)～5月2日(日)
初心者歓迎 新しい出会いに 一歩踏み出そう！和気あいあい 大人の卓球 健康講座（一般対象）	5月～令和4年2月 いずれも第4土曜日 （全10回）	午前10時～11時30分	先着10人	500円	心や体が若く、健康で充実した日々のために講師と一緒に卓球にチャレンジしてみませんか？（ラケットの貸出し可） 申込 4月17日(土)～5月15日(土)
寄せ植え教室～秋まで楽しむ 事ができます～ 文化関係講座（一般対象）	5月26日(水)	午前10時～正午	先着12人	1600円 （材料費含）	季節ごとに変わる植物の扱い方を学びながら、オリジナル寄せ植えを作ってみませんか。当日追加料金で花を足すことが可能です。 申込 4月14日(水)～5月12日(水)
ジュニアリーダーに登録しませんか！ 青少年健全育成事業 （中学生～高校生対象）	5月23日(日)スタート！ （年数回と参加可能各種講座）	午前10時～午後2時 （変動あり）	先着20人	材料費500円（参加講座により別途参加費徴収）	市内の中・高校生の皆さん！地域の子もたちの活動をサポートする「ジュニアリーダー」としてレクリエーションや野外学習などのボランティア活動に参加しませんか！ 申込 4月18日(日)～
～あつまれ うんどうの森～ とび箱☆鉄棒こわくない！ 運動ができる体づくり教室 青少年健全育成事業 （対象：年長）	5月13日・20日・27日、6月3日・10日 いずれも木曜日（全5回）	午後4時～5時	先着16人	500円	いろいろな運動遊びを行い、とび箱＆鉄棒を好きになってもらうための年長児対象の教室です。 申込 4月15日(木)～5月6日(木)

上記の講座は、各申込期間の初日午前9時から先着順で受け付けます。申し込みは、代金を添えて本人もしくは家族が直接南公民館へ。ただし、定員に満たない場合のみ、申込初日の翌日から電話・ファクスでも受け付けます。申し込み後のキャンセル・欠席については返金できません。

卓球教室 青少年健全育成事業 （対象：小・中学生）	毎月第3土曜日 （5月と3月を除く） （全10回）	午前9時30分～正午	-	無料	講師指導のもと卓球施設を開放しています。事前申込不要なので気軽に参加してください（ラケットの貸出し可）。 持物 上ぐつ・ラケット
---------------------------------	---------------------------------	------------	---	----	--

上記以外に「話し方講座」「パソコン講座」「はじめてのピラティス」「東洋医学」「花梨いきいき大学」など、青少年向けには「運動ができる体づくり教室（年中）（年少）」「友遊スタディ」「わくわく科学教室」など他にも講座を予定しています。受講者募集については、順次広報・市ホームページなどでお知らせします。

■北公民館講座一覧

※講座は、市内在住・在勤・在学の人を対象に開催します。

北公民館講座一覧	日程	時間	定員	受講料	内容
はじめてエアロ& らくらくストレッチ	4月21日・28日、5月12日・19日・26日 いずれも水曜日	午後1時～2時	20人	500円	有酸素運動であるエアロビクスと柔軟性を高めるストレッチを融合させました。脳に刺激を与え、怪我の予防にもつながる講座です。 申込 4月6日(火)
手話入門講座 （社会福祉講座）	5月8日・15日・22日、6月12日・19日・26日、7月3日・10日・17日・31日、8月7日・21日・28日、9月4日・11日（予備日18日・25日） いずれも土曜日	午後1時30分～3時30分	10人	無料 （テキスト代3,300円・フェイスシールド代200円）	「手話を学ぼう・手話で話そう」をテーマに初歩から勉強していくので手話の経験の無い人でも大丈夫です。 申込 4月7日(水)

上記の講座は、各申込日午前9時から受け付けます。受付開始時点で定員を超える場合は抽選になります。申し込みは、代金を添えて本人もしくは家族が直接北公民館へ。申し込み後のキャンセル・欠席については返金できません（自転車・徒歩でお越しください）。

卓球教室 （対象 小・中学生）	毎月第2土曜日（4月・8月） は休み（全10回）	午前9時30分～正午	-	無料	初めての人でも、講師が基礎からの指導をしますので気軽にきてください。 （ラケットの貸出し可） 持物 上ぐつ・ラケット
--------------------	-----------------------------	------------	---	----	---

上記以外に「ズンバ教室」「気分はパティシエ」「ヒップホップダンス」「筆ペン美文字講座」など他にも講座を予定しています。受講者募集については、順次広報・市ホームページでお知らせします。

■南公民館クラブ一覧

区分	クラブ名	曜日・開始時間	
文化	楽しい英会話 (初級英会話)	火	午後 7 時
	LILY CLASS (初級日常英会話)	金	午後 1 時 30 分
	你好チャイナ (中国語会話)	第 1・3 水	午後 7 時
	楽しいパソコンクラブ	第 1・3 木	午前 10 時
	わかばパソコンクラブ	第 1・3 金	午前 10 時
	短歌クラブ「硯」	第 3 木	午後 1 時 30 分
	海友会 (詩吟)	木	午後 1 時 30 分
書画・写真	書志会 (書道)	第 1・3・4 水	午前 9 時
	水墨同好会 (水墨画)	第 2・4 金	午前 9 時 30 分
	写真クラブ	第 1・3 火	午後 7 時
	ボナンザ (洋画)	第 2・4 火	午後 1 時 30 分
	南水彩 (水彩画)	第 2・4 金	午後 1 時 30 分
料理	絵手紙クラブ	第 1・3 火	午前 10 時
料理	さくら (料理)	第 1 水	午前 10 時
	友禅 (和裁)	第 1・2・3 木	午前 9 時 30 分
	西陣 (和裁)	第 1・2・3 火	午前 9 時 30 分
	よそおい会 (着付)	水	午前 9 時 30 分
服飾	着付 ききょうの会	第 1・3 水	午後 1 時 30 分
	すこやか体操	火	午前 10 時
	ヨーガクラブ	木	午前 9 時 30 分
	ヨーガⅡ	水	午後 1 時
体操・踊り	ヨーガⅢ	第 1・2・4 土	午後 1 時 15 分
	いきいき気功	第 2・4 水	午後 1 時 30 分
	健康体操クラブ	木	午後 1 時 30 分
	ベリーダンスサークル	第 1・3 水	午後 1 時 30 分
	ハワイアン・フラ	第 2・4 金	午前 10 時
	五月会 (民踊)	金	午後 1 時
	民踊の会 奄美	木	午前 9 時
	少林寺拳法 (満 5 歳以上)	水・土	午後 6 時 30 分
	健康太極拳	第 1・3・4 土	午後 1 時 30 分
	子どもバレエ (満 3 歳以上)	金	午後 4 時
	モンキーキッズ (子ども体操) (年中・年長児)	第 1・3・5 火	午後 4 時
	唄うフレンド (カラオケ)	第 1・2・3 火	午後 1 時 30 分
	演歌ファミリー (カラオケ)	第 1・2・3 木	午後 1 時 30 分
	カラオケ「シクラメン」	土	午前 10 時
	カラオケ「コスモス」	第 2・4 火	午前 9 時 30 分
	民謡 白龍会	第 2・3・4 日	午後 1 時
音楽	大正琴「夢」クラブ	第 1・3 木	午後 1 時
	カナリア (オカリナ)	木	午後 6 時
	愛唱歌クラブ「カトレア」	第 1・3・5 金	午前 10 時
	泉大津ハーモニカクラブ	第 1・3 金	午後 1 時 30 分
	箏曲「雅会」	木	午前 9 時
	アロハウクレレ	第 2・4 金	午後 1 時 30 分
	すみれ (手芸)	第 2・4 金	午後 1 時 30 分
	七宝焼	木	午後 1 時
	陶光会 (陶芸)	第 2・3 土	午後 1 時
	陶楽会 (陶芸)	木	午後 1 時

■北公民館クラブ一覧

区分	クラブ名	曜日・開始時間	
文化	歴史クラブ	月 2 回火	午後 1 時 30 分
	囲碁クラブ	木・日	午後 1 時
	こひつじ (手話)	土	午後 1 時 30 分
	アミーゴ (マジック)	金	午前 10 時
	みどり会 (短歌)	月 2 回水	午後 1 時
	俳句あおひさご	月 1 回日	午後 1 時
	楽しい英会話< YAK >	月 4 回水	午前 10 時
	子ども英会話	月 4 回土	午後 1 時
	春日詩吟	月 4 回水	午前 10 時
	上條吟遊会	火	午後 7 時
書画	硯会 (書道)	月 3 回火	午前 9 時 30 分
	香友会 (書道)	月 3 回金	午後 2 時
	墨彩会 (墨絵)	第 2・4 水	午後 2 時
	上条洋画	月 3 回木	午前 9 時 30 分
	絵手紙	第 2 木	午後 1 時 30 分
茶華道	有泉会 (色紙絵)	第 3 木	午後 1 時 30 分
	雅会 (茶道・裏千家)	火	午前 9 時
服飾	桜会 (茶道・煎茶)	第 2・4 火	午後 1 時
料理	着付け	月 3 回土	午後 2 時 30 分
手工芸	パテスリー (洋菓子)	第 2 金	午前 9 時
	陶友会 (陶芸)	月 4 回火	午後 1 時
音楽	七宝会 (七宝焼)	第 2・4 木	午前 10 時
	野ばら (カラオケ)	月 4 回土	午後 2 時
	ハミング (カラオケ)	日	午後 2 時
	藤美会 (日本民謡)	月 3 回水	午後 1 時 30 分
	琴泉会 (大正琴)	月 4 回水	午後 1 時
	アルハンブラ (ギター)	月 4 回土	午前 10 時
	たんぽぽ (歌と演奏)	月 4 回木	午後 1 時
	辻野家音頭愛好会 (音頭)	月 3 回日	午後 1 時
	ミッキーマウス (親子体操)	第 2・4 金	午前 10 時
	キッズダンススマイリー (ダンス)	水	午後 3 時 30 分
体操・踊り	アンパンマン (子ども体操)	月 3 回金	午後 3 時 20 分
	ダンスクリエイション (創作ダンス)	月 4 回水	午後 7 時 30 分
	ひばり (ソフトエアロ)	月 4 回木	午前 10 時 15 分
	ひまわり (ソフトエアロ)	月 4 回木	午後 1 時
	泉大津龍舞隊	月 4 回火	午後 7 時
	太極拳クラブ	月 4 回日	午後 1 時 30 分
	気功クラブ	日	午前 10 時
	球友会 (卓球)	木	午後 6 時 30 分
	卓友会 (卓球)	土	午後 1 時
	赤い靴 (社交ダンス)	金	午後 6 時 30 分
	エンゼル (社交ダンス)	土	午後 6 時 30 分
	藤泉会 (新舞踊)	月 3 回土	午前 9 時 30 分
	一二美会	月 4 回火	午後 6 時 45 分

考えよう・人権



子どもの権利

人間が人間らしく生きるために、すべての人が等しく持っている権利、「人権」について考えるコラムです。

世
界中の全ての子ども
の権利を定めた「子
童の権利条約（児
童の権利に関する条約）」が採
択され、約30年が経ちました。

「子どもの権利条約」は、国
連加盟国数を上回る196の
国や地域が締結している人権
条約です。

条約では、大きく分けて4
つの子どもの権利を定めてい
ます。

- ①全ての子どもの命が守られ
ることを定めた「生きる権利」
- ②持つて生まれた能力を十分
に伸ばして成長できるように、
医療や教育、生活への支援な
どを受け、友達と遊んだりす
ることを定めた「育つ権利」
- ③暴力や搾取、有害な労働か
ら守られることを定めた「守
られる権利」
- ④自由に意見をあらわしたり、

団体を作ったりできることを
定めた「参加する権利」

この4つの子どもの権利は、
実際に守られているのでし
うか。

子どもの権利を守るために
は、子どもを大人と同じ一人
の人間として尊重することが
必要です。まずは、周囲の大
人が子どもの権利に対する理
解を深め、子ども自身も本人
と他の子どもの権利を学んで
いくことが大切です。

子どもに自身の権利を伝え
ることに対して、一部の大人
からは「わがままを助長する」
という意見もあります。しか
し、子どもにとって、自らの
権利を考え、理解することは、
子ども自身が人間らしく、尊
厳をもって生きていく上で大
切であり、同時に他者の権利
を理解することにも繋がります。

す。

子どもに権利を伝える中で、
子どもの主張が権利の表現で
あるのか、わがままなのかに
ついては、成長するにしたがっ
て子ども自身も考え、判断が
できるようになることが大切
です。そうした子どもの発達
を促し保障するには、社会と
して「子どもの最善の利益」
を優先し守る仕組みを作り、
維持し、広げていくことが必
要です。

子ども一人の人間として
個性を尊重され、認められる
ことを望んでいるのではない
でしょうか。この機会に、「子
どもの権利条約」という世界
水準の条約が定められた意味
を考えてみませんか。

市長のうごき

Mayor's Work

4月の主な予定

- 11日(日) ※()内は場所
青少年指導員協議会総会（勤
労青少年ホーム）
- 19日(月)
定例市長会議（大阪府庁）
- 23日(金)
文化協会総会（市役所3階）
- 24日(土)
防犯委員会総会（テクスピア
大阪）
- 28日(水)
南大阪湾岸流域下水道事業連
絡協議会（南部水みらいセン
ター）

その他、福祉・環境関係会議
(10件)

2月の主な動き

●2月17日(水)

市では大規模災害時の毛布不足に備え、国産毛布90%以上を生産している「日本一の毛布のまち泉大津市」の特性を活かし、日本毛布工業組合（森口和信理事長）と災害協定を締結しました。

協定では、同組合の組合員の企業が市内または近隣市町に多数立地している利点を活かし、災害時に工場や倉庫から避難所へ、毛布やタオルケットなどの寝具を直接搬入する内容となっています。

協定締結後には3月11日に行われた『オンライン訓練』にも参加いただきました。

企業からいただけるご協力、「ご縁」も、地域の防災力に活かす、自助・共助・公助・“縁助”で地域防災力の向上を今後も目指していきます。



南出市長 森口和信理事長



オンライン訓練を体験する様子

胃がん（内視鏡）検診が 2,000 円の自己負担で受けられます

胃がんを早期に発見し治療につなげるために、50 歳以上の人を対象に胃内視鏡検診を実施しています。この検診の受診間隔は 2 年に 1 回となります。胃がん（内視鏡）検診を希望される人は保健センターが発行する受診券が必要です。保健センターにお問い合わせください。詳しくは中央綴じ込みの成人保健予定表 2 ページをご覧ください。

問合せ 保健センター

75 歳以上の人を保健師や看護師が訪問します

要介護（支援）認定を受けていない 75 歳の人の自宅に保健師や看護師が訪問し、介護予防の取り組みや必要に応じて介護・福祉サービスを紹介します。いきいきと元気に過ごすため、今後の健康づくりについてご相談ください。

問合せ 高齢介護課

楽笑会（楽しみながら笑顔になれる健康づくりの会）予約制

時間 午前の部：10 時～11 時 30 分、
午後の部：1 時 30 分～3 時

対象 65 歳以上の市民

定員 会場の大さきにより変わります。詳細はお問い合わせください。

内容 生活に役立つ話や軽い体操など
持物 上靴（会場による）、当日の朝の体温を伺います

申込・問合せ 4 月 12 日(月)から高齢介護課へ電話または窓口にて

	日程	開催場所
4 月	20 日(火)午前	旭長寿園
	22 日(木)午前	板原長寿園
	27 日(火)午前	西港町自治会館
5 月	11 日(火)午前	条南長寿園
	12 日(水)午後	松之浜長寿園

ココフレアからのお知らせ

■昔あそび

昔の遊びを世代間の垣根を越え一緒に楽しめます。0 歳から参加できます。

日時 4 月 25 日(日) 午後 3 時 15 分～3 時 45 分 **定員** 10 人

■健康体操教室（ステップ・筋トレ・ストレッチ）

日時 4 月 8 日(木) 午前 10 時 30 分～11 時

対象 60 歳以上の人（医師による運動制限のない人に限る） **定員** 8 人

■簡単なエクササイズ

日時 4 月 5 日・12 日・19 日・26 日 毎週月曜日の午後 5 時 30 分～5 時 50 分

対象 15 歳以上の人（医師による運動制限のない人に限る） **定員** 8 人

〈共通事項〉

場所 ココフレア

持物 動きやすい服装・上靴

申込・問合せ 前日までにセントラルスポーツジムスタ 24 泉大津 (☎20・6730) の店頭または電話にて

4 月の祝日歯科急病診療医院

詳しくは中央綴じ込みの成人保健予定表の 5 ページをご覧ください。

和泉保健所からのお知らせ

☎41・1342

▷肝炎ウイルス検査（府ホームページをご覧ください）

▷骨髄バンクドナー登録申込み窓口（電話・和泉保健所 web）



健康相談のお知らせ

相談	場所	日程
一般健康相談 (予約不要)	保健センター	月～金曜日 午前9時～午後5時

電話による健康相談も受け付けています。

【日程】月～金曜日（祝日除く）

【時間】午前 8 時 45 分～午後 5 時 15 分

がん検診・特定健診啓発動画を作成

問合せ 保健センター

がんや生活習慣病による死亡を減らすためには、定期的なけんしん受診による早期発見・早期治療が重要です。

この度、市民の皆さんに、けんしんの大切さを理解し、受診していただくための動画を作成しました。ぜひご覧いただき、大切な人のためにも、けんしんの受診をお願いします。



啓発動画はこちら

令和3年度 成人保健予定表(保存版)

年に1度は「けんしん」を受けましょう！

- ※「けんしん」とは、各種がん検診や特定健診などの総称です。
- ※「けんしん」には、保健センターなどで実施する「集団けんしん」と、医療機関で受診する「個別けんしん」があります。
- ※泉大津市が実施する各種けんしんは、会社や事業所で受ける機会のない人が対象です。
- ※症状がある場合は、けんしんを待たずに医療機関を受診してください。

「けんしん」予約の手順

- ①あなたが受診できる市のけんしんをチェック!(1ページ)
- ②各種けんしんのご案内で、詳しい内容を確認!(2ページ)
- ③集団けんしんの日程表(保健センターで実施)で受診日を確認!(3ページ) → 予約!(1ページ下段)
※医療機関での個別けんしんを希望の場合は、直接医療機関にお問い合わせください(4ページ)

あなたが受診できる市のけんしんをチェック！(令和3年度)

年 齢	けんしんの種類	対象生年月日
16～39歳	<input type="checkbox"/> 健康診査	昭和57年4月1日～平成18年3月31日生まれの市民
20～39歳	<input type="checkbox"/> 39けんしん(女性のみ)	昭和57年4月1日～平成14年3月31日生まれの市民
20歳以上	<input type="checkbox"/> 子宮がん検診(女性のみ)	平成14年3月31日以前生まれの市民
40～74歳	<input type="checkbox"/> 特定健康診査	75歳の誕生日前日～昭和57年3月31日生まれの泉大津市国民健康保険加入者
40歳以上	<input type="checkbox"/> 健康診査	昭和57年3月31日以前生まれの生活保護受給者
40歳以上	<input type="checkbox"/> 胃がん(X線)検診 <input type="checkbox"/> 大腸がん検診 <input type="checkbox"/> 肺がん検診 <input type="checkbox"/> 乳がん検診(女性のみ) <input type="checkbox"/> 骨粗しょう症検診(女性のみ) <input type="checkbox"/> 肝炎ウイルス検診(生涯1回限り) <input type="checkbox"/> 胃がんリスク検査(生涯1回限り)	昭和57年3月31日以前生まれの市民
50歳以上	<input type="checkbox"/> 胃がん(内視鏡)検診(2年に1回) <input type="checkbox"/> 前立腺がん検診(男性のみ)	昭和47年3月31日以前生まれの市民
40・45・50・55・60・65・70歳、 75歳以上生活保護受給者	<input type="checkbox"/> 成人歯科健診	対象者の年齢は令和4年3月31日現在での年齢です。 対象者には個別案内します。

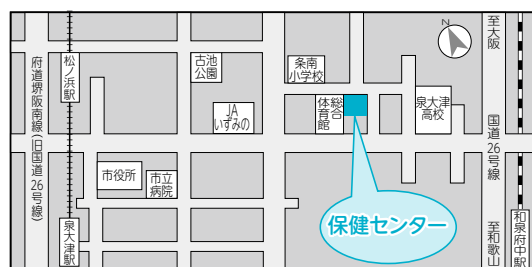
集団けんしんの予約方法

集団けんしんは事前予約が必要です。前期日程は4月13日(火)から、後期日程は8月24日(火)から窓口、電話、インターネットでの予約申し込みができます。予約受付初日は電話が大変かかりにくくなりますので、インターネットでの予約もご活用ください。

- ※けんしん日の約1か月前までにお申し込みください。
- ※申し込み受付後、けんしん日の約2週間前に案内などを送付します。



〔問合〕
保健センター(健康づくり課)
泉大津市宮町2-25
☎33・8181
開館時間
午前8時45分～午後5時15分
(土・日曜日、祝日、年末年始を除く)



各種けんしんのご案内

※受診日当日に泉大津市に住民票のない人はけんしんを受診できません。

※75 歳以上の市民が対象の後期高齢者医療健康診査と後期高齢者歯科健診は大阪府後期高齢者医療広域連合（☎06・4790・2031）または、保険年金課が窓口です（生活保護受給者を除く）。

けんしん名		自己負担額 （※1）	実施場所	内 容
健康診査（16～39歳）		無料	保健センター 市内指定医療機関	問診・身体計測・血圧測定・検尿・血液検査（最大16項目）・ 診察（※2） 持物 健康保険証
健康診査（40歳以上生活保護 受給者）		無料	市内指定医療機関	問診・身体計測・血圧測定・検尿・血液検査（最大16項目）・ 診察・心電図（※2） 持物 生活保護受給証明書
39けんしん		500円	保健センター	健康診査・子宮がん検診（頸部）・骨の健康測定
特定健康診査 （泉大津市国民健康保険加入者のみ）		無料	保健センター 市内指定医療機関	問診・身体計測・血圧測定・検尿・血液検査（最大16項目）・ 診察・心電図（※2） 持物 泉大津市国保保険証と受診券 （4月中に送付）
子宮がん検診		500円	市内指定医療機関	問診・視診・頸部内診・細胞診など 必要な人は子宮体部診（別途500円必要）も受診可
胃がん 検診	X線（バリウム）検査	500円	保健センター	問診・胃部X線（バリウム）検査 ※前年度以降胃がん（内視鏡）検診を受けた人は対象外
	内視鏡検査 （2年に1回）	2,000円	市内指定医療機関	問診・胃管内視鏡検査※今年度胃がん（X線）検診を受けた 人は対象外 持物 受診券（発行は保健センターへ要問合せ）
大腸がん検診		500円	保健センター 市内指定医療機関	問診・便潜血反応検査
肺がん検診 （65歳以上の結核検診を含む）		500円	保健センター	問診・胸部レントゲン直接撮影 必要な人は喀痰検査
乳がん検診		500円	保健センター 市内指定医療機関	問診・視触診（※）・マンモグラフィ（50歳未満2方向、50 歳以上1方向）※R3年度から市内指定医療機関でのみ実施
前立腺がん検診		500円	市内指定医療機関	血液検査
骨粗しょう症検診		500円	保健センター	骨密度測定（踵の骨の超音波検査）
肝炎ウイルス検診		無料	市内指定医療機関	問診・血液検査 持物 受診券（発行は保健センターへ要問合せ）
胃がんリスク検査		500円	保健センター 市内指定医療機関	問診・血液検査（ヘリコクター・ヒト抗体検査、ヘリコクター検査） 持物 受診券（発行は保健センターへ要問合せ）
成人歯科健診		500円	市内指定歯科医院	問診・口腔内（歯および歯ぐきなど）の状態チェック 持物 受診券（40・45・50・55・60・65・70歳の人 には4月中に送付）

（※1）生活保護受給者は自己負担金が無料になります。けんしん当日に生活保護受給証明書をご提出ください。

（※2）健診の結果を正確なものにするため、健診前10時間以上は、できるだけ水以外の飲食物をとらないようにしましょう。

申し込み時の注意事項

胃がん（X線）検診	前回の検診と6か月以上間隔を開けてください。 バリウム服用によるアレルギー症状のある人、3年以内に腸閉塞や腸捻転・大腸憩室と診断され治療を受けた ことのある人、体重が135kg以上の人は受診できません。
胃がん（内視鏡）検診	ワルファリンやバファリンなど抗血栓薬（血をサラサラにするお薬）を服用している人は検査できません。 検査時の鎮痛薬・鎮静薬の使用は認められていませんのでご注意ください。
大腸がん検診	月経中の人は、腸出血との判断がつきませんので避けてください。
乳がん検診	前回の検診と8か月以上間隔を開けてください。 豊胸手術をされた人、ペースメーカー装着中の人（ステントの挿入は問題なし）、V-P シャント挿入中の人は受 診できません。 授乳中・断乳後しばらくと乳汁が出る人は、正しい結果が得られないことがありますので避けてください。
子宮がん検診	月経中の人は正しい結果が得られないことがありますのでなるべく避けてください。
胃がんリスク検査	過去にピロリ菌の除菌治療を受けた人、胃酸分泌抑制剤（プロトンポンプ阻害剤）を服用している人（または 2か月以内に服用していた人）は正しい結果が出ないため検査できません。

集団けんしんの日程表 (保健センターで実施)

※各種けんしんは、一部を除いてそれぞれ4月から翌年3月までの間に1回受けることができます。
※6/11(金)、11/19(金) 一時保育あり(要予約)

予約 開始日時	けんしん 日程	胃がん(X 線)検診	大腸がん 検診	肺がん 検診	乳がん 検診	骨粗しょう 症検診	胃がんリ スク検査	特定健康 診査	健康診査 (16~39歳)	39 けんしん
【前期】 4/13(火) 午前8時 45分~ 予約受付	5/14(金) 午前	○	○	○						
	5/17(月) 午後					○				
	5/23(日) 午前	○	○	○			○	○	○	
	5/23(日) 午後		○	○						○
	6/4(金) 午前・午後				○					
	6/7(月) 午前・午後				○					
	6/11(金) 午前 一時保育あり	○	○	○			○	○	○	
	6/11(金) 午後		○	○						○
	7/6(火) 午前・午後				○	○				
	7/7(水) 午前	○	○	○						
【後期】 8/24(火) 午前8時 45分~ 予約受付	7/11(日) 午後					○				
	7/27(火) 午前・午後				○					
	10/7(木) 午前	○	○	○						
	10/7(木) 午後		○	○						
	10/26(火) 午前・午後				○	○				
	10/31(日) 午前	○	○	○			○	○	○	
	10/31(日) 午後		○	○						○
	11/12(金) 午前・午後				○					
	11/15(月) 午前・午後				○					
	11/19(金) 午前 一時保育あり	○	○	○			○	○	○	
	11/19(金) 午後		○	○						○
	12/3(金) 午前・午後				○					
	12/9(木) 午前・午後				○					
	12/16(木) 午後					○				
	12/23(木) 午前	○	○	○			○	○	○	
	12/23(木) 午後		○	○						
	12/24(金) 午前	○	○	○						
	1/27(木) 午前・午後				○					
	3/2(水) 午前	○	○	○			○	○	○	
	3/3(木) 午前	○	○	○			○	○	○	
	3/3(木) 午後		○	○						
	3/14(月) 午前・午後				○	○				
	3/27(日) 午後					○				

高齢者予防接種のご案内

市内指定医療機関にて接種可能です(4ページの市内指定医療機関参照)。

予防接種名	対象	自己負担金	回数	接種期間	持物
高齢者 肺炎球菌 ワクチン	<定期接種>①65・70・75・80・85・ 90・95・100歳の市民(令和4年3月31 日現在)(※1) <任意接種>②①以外の65歳以上の市民 ※過去に23価肺炎球菌ワクチンを接種した ことがある人は助成の対象外です	3,000円 (この制度より安価 に接種を受けるこ とが可能な人もい ます。詳しくは保 健センターまで)	生涯1回 限り	通年	健康保険証・助成券 (①の対象者には4月 月上旬に個別送付、② の対象者は事前に保 健センターまでお問 い合わせください)
高齢者 インフルエンザ	接種日当日65歳以上の市民(※1)	1,000円	年に1回	10月1日 ~令和4年 1月31日	健康保険証

(※1) 60~64歳の人は、一定の条件により対象となる場合があります。詳しくは保健センターまで。

※生活保護受給者は自己負担金が無料になります。接種当日に生活保護受給証明書をご提出ください。市外の病院・施設に入院・入所などの場合(高齢者肺炎球菌ワクチンは定期接種に該当する人のみ)、必ず接種前に保健センターにお問い合わせください。

各種けんしん・高齢者予防接種の市内指定医療機関

※受診を希望する人は、予約が必要な場合がありますので、事前に医療機関にお問い合わせください。

※各種けんしんを受ける場合は、健康保険証と自己負担金をご持参ください。

医 療 機 関 名	電話番号	所 在 地	胃がん(内視鏡)	大腸がん	乳がん	子宮がん	肝炎ウイルス	前立腺がん・ 肝臓がん	胃がんリスク	40歳以上の国保 特定健康診査	健康診査		高齢者の 予防接種		
											16 ～ 39歳	40歳以上の 生活保 護受給者	65歳以上 インフル エンザ	肺炎球菌 ワクチン	肺炎球菌
あいの泉クリニック	20-0688	虫 取 町	—	○	—	—	○	○	○	○	○	○	○	○	○
あずま医院	32-0897	池 園 町	—	○	—	—	○	○	○	○	○	○	○	○	○
油谷クリニック	32-5111	豊 中 町	—	○	—	—	○	○	○	○	○	○	○	○	○
市立病院 予約☎32・5489	32-5622	下 条 町	○	○	○	○	○	○	○	○	○	○	○	○	○
いずみ脳神経内科	23-8885	池 浦 町	—	○	—	—	○	○	○	○	○	○	○	○	○
伊藤医院	22-0230	池 浦 町	—	○	—	—	○	—	○	—	—	—	○	○	○
いのうえ消化器内科クリニック	90-5457	松 之 浜 町	○	○	—	—	○	○	○	○	○	○	○	○	○
井庭医院	21-0443	田 中 町	—	○	—	—	○	○	○	○	○	○	○	○	○
うえにし乳癌消化器クリニック	33-0724	二 田 町	○	○	○	—	○	○	○	○	○	○	○	○	○
うちだこどもクリニック	20-6360	旭 町	—	—	—	—	—	—	—	—	—	—	○	○	○
戎野内科医院	32-5511	東 助 松 町	—	○	—	—	○	○	○	○	○	○	○	○	○
小川医院	45-3463	東 豊 中 町	—	○	—	—	○	○	○	○	○	○	○	○	○
沖本クリニック	31-3380	旭 町	—	—	—	—	○	○	○	○	○	○	○	○	○
片岡泌尿器科クリニック	20-5123	寿 町	—	○	—	—	○	○	○	○	○	○	○	○	○
上條診療所	32-1271	森 町	○	○	—	—	○	○	○	○	○	○	○	○	○
かやのき内科医院	22-0378	上 之 町	—	○	—	—	○	○	○	○	○	○	○	○	○
かわい病院	21-6222	豊 中 町	—	—	—	—	—	—	—	—	—	—	○	○	○
川口クリニック	32-0050	な ぎ さ 町	—	○	—	—	○	○	○	○	○	○	○	○	○
川島クリニック 婦人科 ☎23・3100	23-5600	池 浦 町	—	○	—	○	○	○	○	○	○	○	○	○	○
川知内科クリニック	20-6800	池 浦 町	—	○	—	—	○	○	○	○	○	○	○	○	○
川端医院	32-2580	戎 町	—	○	—	—	○	○	○	○	○	○	○	○	○
きむら耳鼻咽喉科クリニック	20-0181	東 助 松 町	—	—	—	—	—	—	—	—	—	—	○	—	—
塩田内科医院	45-1391	東 豊 中 町	—	○	—	—	○	○	○	○	○	○	○	○	○
東雲八木診療所	32-7776	東 雲 町	—	○	—	—	○	—	○	○	○	○	○	○	○
柴谷内科	32-2384	昭 和 町	—	○	—	—	○	○	○	○	○	○	○	○	○
清水レディースクリニック	20-0170	東 雲 町	—	—	—	○	—	—	—	—	—	—	—	—	—
杉本医院	32-3251	本 町	○	○	—	—	○	○	○	○	○	○	○	○	○
杉本クリニック	20-1585	助 松 町	—	○	—	—	○	○	○	○	○	○	○	○	○
助松団地診療所	32-5776	助 松 団 地	—	○	—	—	○	○	○	○	○	○	○	○	○
高橋内科歯科クリニック	23-3432	寿 町	—	○	—	—	○	○	○	○	○	○	○	○	○
竹原医院	22-2255	下 条 町	—	○	—	—	○	○	○	○	○	○	○	○	○
田中内科クリニック	33-2671	松 之 浜 町	—	○	—	—	○	○	○	○	○	○	○	○	○
寺本医院	32-1848	旭 町	—	○	—	—	○	○	○	○	○	○	○	○	○
中医院	32-1578	田 中 町	—	○	—	—	○	○	○	○	○	○	○	○	○
中瀬クリニック	21-2501	楠 町 東	○	○	—	—	○	○	○	○	○	○	○	○	○
永野医院	32-1075	上 之 町	—	○	—	○	○	○	○	○	○	○	○	○	○
長野クリニック	32-3234	二 田 町	—	○	—	—	○	○	○	○	○	○	○	○	○
長本医院	32-1280	東 助 松 町	—	○	—	—	○	○	○	○	○	○	○	○	○
西本医院	23-0070	田 中 町	—	○	—	—	○	—	—	—	—	—	○	—	—
原病院	21-6616	東 助 松 町	—	○	—	—	○	○	○	○	○	○	○	○	○
ひろおか内科・消化器クリニック	21-8805	旭 町	○	○	—	—	○	○	○	○	○	○	○	○	○
ふじいクリニック	20-0224	池 園 町	—	—	—	—	○	○	○	○	○	○	○	○	○
三浦クリニック	21-6081	松 之 浜 町	—	○	—	—	○	○	○	○	○	○	○	○	○
三瀬医院	44-3104	東 豊 中 町	—	○	—	—	○	○	○	○	○	○	○	○	○
宮崎耳鼻咽喉科	20-0888	池 浦 町	—	—	—	—	—	—	—	—	—	—	○	—	—
村上クリニック	31-2202	旭 町	—	○	—	—	○	○	○	○	○	○	○	○	○
森内脳神経クリニック	90-7777	池 浦 町	—	○	—	—	○	○	○	○	○	○	○	○	○
やまだクリニック	33-8882	曾 根 町	—	○	—	—	○	○	○	○	○	○	○	○	○
吉川病院	32-3666	春 日 町	—	○	—	—	○	○	○	○	○	○	○	○	○
吉田内科クリニック	31-1988	森 町	—	○	—	—	○	—	○	○	○	○	○	○	○
よしだ乳癌ホームクリニック	23-0080	我 孫 子	—	○	○	—	○	○	○	○	○	○	○	○	○

このページは取り外してご利用ください。(令和3年度成人保健予定表)

成人歯科健診・在宅訪問歯科健診を行う市内指定医療機関

※在宅訪問歯科健診とは、65歳以上の通院ができない人の自宅に歯科医師が訪問して実施する歯科健診のことです(自己負担額500円)。
希望者は担当ケアマネージャーにお問い合わせください。

医療機関名	電話番号	住 所	成人歯科	在宅訪問 歯科
青木歯科医院	32・3259	戒町3-21	○	—
あかさき歯科医院	21・1909	神明町3-22	○	—
磯田歯科医院	21・1041	東助松町2-9-3	○	—
岩月歯科医院	31・2212	旭町7-27	○	—
おくくば歯科	58・6482	田中町10-1千百ビル2階	○	—
かじ歯科医院	31・0888	助松町1-1-23-202	○	—
片山歯科医院	23・1182	森町1-13-13	○	—
貫野歯科医院	21・0651	東助松町1-2-10	○	○
木下歯科医院	21・7733	本町1-6	○	○
黒田歯科医院	32・3752	若宮町6-3	○	○
小滝歯科医院	21・1160	我孫子160-5	○	○
小西デンタルクリニック	43・8055	東豊中町1-8-7	○	○
坂下歯科	31・2500	森町1-4-32	○	—
下出歯科	33・8118	末広町1-8-10	○	—
じんや歯科クリニック	22・3222	東雲町14-47	○	—
杉岡歯科医院	22・6471	条南町9-21	○	○
杉山歯科	23・0034	虫取町1-5-1-106	○	○
高橋歯科	22・3194	我孫子68小柴ビル	○	—

医療機関名	電話番号	住 所	成人歯科	在宅訪問 歯科
タケヤマ歯科	33・8049	旭町16-47' 3F MIMA2階	○	—
多田歯科医院	31・4730	松之浜町2-7-28	○	—
としな歯科医院	22・4182	池浦町2-6-29	○	—
中田歯科医院	22・0661	曾根町3-1-7	○	—
中南歯科医院	20・1234	旭町23-44	○	○
中村歯科医院	21・8361	旭町21-27	○	○
西村歯科	44・7788	東豊中町1-5-55	○	○
濱田歯科医院	32・0913	旭町20-5	○	—
浜本歯科医院	32・5556	池園町5-24	○	○
Fukai DENTAL CLINIC	20・0648	東雲町14-72	○	—
ほりぐち歯科医院	31・1010	東助松町4-2-33	○	—
まごころ歯科	31・8556	東助松町2-10-8	○	—
むらかみ歯科	23・7888	松之浜町1-1-15-1	○	—
村田歯科	21・2151	二田町3-3-10	○	○
八木歯科クリニック	23・0252	豊中町1-8-8	○	—
和洲会クリニック	33・2000	池浦町4-6-35	—	○
わたなべ歯科医院	90・5454	旭町1-24	○	—

祝日・年末年始の歯科急病診療

泉大津市歯科医師会の協力を得て、下記の歯科医院において祝日・年末年始などに歯科の急病診療を実施します。

診療日	医 院	電話番号
4月29日祝	片山歯科医院(森町1-13-13)	23・1182
5月3日祝	多田歯科医院(松之浜町2-7-28)	31・4730
5月4日祝	坂下歯科(森町1-4-32)	31・2500
5月5日祝	杉岡歯科医院(条南町9-21)	22・6471
7月22日祝	岩月歯科医院(旭町7-27)	31・2212
7月23日祝	小滝歯科医院(我孫子160-5)	21・1160
8月9日祝	高橋歯科(我孫子68小柴ビル)	22・3194
9月20日祝	西村歯科(東豊中町1-5-55)	44・7788
9月23日祝	八木歯科クリニック(豊中町1-8-8)	23・0252
11月3日祝	濱田歯科医院(旭町20-5)	32・0913
11月23日祝	あかさき歯科医院(神明町3-22)	21・1909
12月30日(休)	西村歯科(東豊中町1-5-55)	44・7788
12月31日(金)	八木歯科クリニック(豊中町1-8-8)	23・0252

診療日	医 院	電話番号
1月1日祝	濱田歯科医院(旭町20-5)	32・0913
1月2日(日)	あかさき歯科医院(神明町3-22)	21・1909
1月3日(月)	中田歯科医院(曾根町3-1-7)	22・0661
1月10日祝	中田歯科医院(曾根町3-1-7)	22・0661
2月11日祝	貫野歯科医院(東助松町1-2-10)	21・0651
2月23日祝	黒田歯科医院(若宮町6-3)	32・3752
3月21日祝	中南歯科医院(旭町23-44)	20・1234

☆診療受付時間は各医院とも午前 9 時 30 分～ 11 時 30 分、午後 1 時～ 4 時です。
☆医院ごとに初診料が必要です。
☆受診の際は必ず電話で確認のうえご来院ください。

成人男性風しん抗体検査と予防接種のご案内

令和元年度～3年度の間で、昭和 37 年 4 月 2 日～昭和 54 年 4 月 1 日生まれの男性は、風しんの抗体検査を無料で受けられます。対象年齢でまだクーポンの利用がない人には再度クーポン券を送付します。また、クーポン券が届かない場合や転入された人でも対象生年月日であれば、保健センターの窓口でクーポン券の発行が可能です。保健センターまでお問い合わせください。

なお、**クーポン券の有効期限は、令和 4 年 2 月 28 日まで**です。

健康教育のご案内

保健センターでは、健康生活の実践と習慣化をめざし、健康の保持・増進を目的とした教室を行っています。

○運動講座・食の講座

健康づくりや運動習慣の獲得のため、ヨガや筋トレなどの運動講座や自分に合った食生活を実践できるよう、各ライフステージに応じた調理実習をとまなう食の講座を実施しています。詳細は毎月の広報紙でお知らせします。

○出前講座

無料！

市職員などが皆さんの希望する場所に出向き、健康づくりに役立つ情報を話します。

※申し込み時に詳細の打ち合わせをします。また、政治、宗教、営利、陳情を目的とした催しなどの場合は、実施できません。

【食と栄養・健康づくり教室（基礎・ステップアップ全9回コース）】 場所 保健センター

		日 時	内容（予定）			日 時	内容（予定）
基礎コース	1	11月12日(金) 午前9時30分～正午	1. 食事リズムを大切に 2. 1日に必要なエネルギー 3. 食育と健康	ステップアップコース	6	1月20日(木) 午前9時30分～午後1時	1. 食中毒の予防対策 2. 調理実習「ヘルシークッキング」
	2	11月22日(月) 午前9時30分～正午	1. 歯の健康 2. ゲートキーパー養成講座		7	2月10日(木) 午前9時30分～11時30分	1. 運動で生活習慣病予防 2. 運動実技②「基本は歩くこと」
	3	12月9日(木) 午前9時30分～11時30分	1. 運動習慣をつけよう 2. 運動実技①「からだメンテナンス」		8	2月21日(月) 午前9時30分～正午	1. フレイル予防 2. 食物アレルギーの話 3. 減塩のコツ
	4	12月20日(月) 午前9時30分～正午	1. 栄養表示の見方 2. グループワーク「献立作り」①		9	3月4日(金) 午前10時～午後0時30分	1. お酒・間食の豆知識 2. グループワーク「これからの健康づくり」 3. 上手なメニュー選び 4. お楽しみランチバイキング
	5	1月7日(金) 午前9時30分～正午	1. グループワーク「献立作り」② 2. グループ発表				

対象 市内在住の人で初めて受講する人 ※基礎コースは必須受講で、希望回のみやステップアップコースのみの受講はできません。

定員 先着 20人 **費用** 全9回で1,000円（基礎コースのみは無料） **問合・申込** 10月4日(月)から保健センターへ

健康相談のご案内

保健センターの保健師、栄養士、看護師にご相談ください。

一般健康相談（予約不要）は月～金曜日（祝日除く）の午前9時～午後5時まで、保健センターで行っています。

後期高齢者医療制度の被保険者の皆さんへ

歯科健診・健康診査・人間ドックの費用を助成します！



■ 歯科健診 ～口腔機能の低下や肺炎などを予防～

大阪府後期高齢者医療広域連合では、歯科健診を実施します。4月下旬から5月上旬にかけて「歯科健診のお知らせ」をお送りします（年度途中で新たに75歳とされる人には、誕生月の翌月にお送りします）。

広域連合が指定する歯科医院において、無料（年度中に1回）で受診できます。受診の際は、事前に歯科医院へお問い合わせのうえ、被保険者証を忘れずにお持ちください。

■ 健康診査 ～年に1回無料で受けられます！～

4月下旬から5月上旬にかけて、被保険者に「健康診査受診券」をお送りします（年度途中で新たに75歳とされる人には、誕生月の翌月にお送りします）。

受診券が届いたら、広域連合が指定する医療機関において無料（年度中に1回）で受診できます。受診の際は、事前に医療機関などにご連絡のうえ、受診券と被保険者証を忘れずにお持ちください。

※次の①②に該当する人は、歯科健診・健康診査の対象外です。

①病院または診療所に6か月以上継続して入院中の人

②特別養護老人ホーム、介護老人保健施設、養護老人ホーム、障害者支援施設などの施設に入所または入居している人

※退院・退所したなど事情に変更があった場合は、受診券を発行しますのでお問い合わせください。

※人間ドックを受診された人は健康診査を行う必要がありません。

■ 人間ドック ～最大2万6,000円を助成～

費用の助成を受ける時は、市保険年金課に領収書と検査結果通知書一式などをお持ちいただき、申請する必要があります。なお、年度中1回の受診に対し、2万6,000円を上限として費用の一部を助成します。

【注意事項】費用の助成申請は受診後に行ってください。人間ドックを受診された人は、申請されるまでの間、領収書などを大切に保管願います。

問合 大阪府後期高齢者医療広域連合 給付課（☎06・4790・2031）または市保険年金課

令和3年度 母子保健予定表(保存版)

問合 子育て応援課

子育てあんしんサポート窓口

(妊娠期から子育て期にわたる総合相談・案内窓口)

子育て応援課では子育てコンシェルジュとして保健師が常駐し、助産師、発達相談員(発達支援コンシェルジュ)とともに、保護者やお子さんの健康、子育てに関する悩みなど、さまざまな相談に応じ、必要に応じて家庭訪問やサービスの紹介などを行っています。

母子健康手帳発行

母子健康手帳はお母さんと生まれてくる赤ちゃんの健康状態を記録するもので、母子の健康管理に必要です。窓口で妊娠届出書とアンケートの記入をしていただきます。代理の人でも受け付けしますが、その場合、後日ご本人にアンケート内容などでお電話します。

受付日/月～金曜日(祝日、年末年始を除く) 場所/子育て応援課 持物/個人番号カードまたは通知カード、身分確認書(運転免許証など) ※代理の人が来られる場合は、事前に持ち物についてお問い合わせください。

不妊に悩む人への特定治療助成

不妊に悩む人への特定治療費を一部助成しています。詳しくは子育て応援課までお問い合わせください。

産後ケア

産後のお母さんと赤ちゃんのこころとからだをサポートします。ショートステイとデイケアの2コース。

対象/産後のお母さんと赤ちゃんで、育児に不安や疲れを感じ、家族などから支援を受けられない人

申込/子育て応援課または市立病院へ

訪問指導

助産師や保健師、看護師がご自宅にお伺いし、親子の健康に関する相談や育児相談を行います。

◆こんにちは赤ちゃん訪問事業

すべての家庭を訪問します。対象者には子育て応援課から個別に連絡します。

訪問時期/4か月児健診まで(おおむね生後2か月前後)

内容/赤ちゃんの身長・体重測定、母子保健サービスの紹介など

◆妊婦・産婦訪問指導

対象/妊婦・産婦(産後1年未満) 申込/電話で子育て応援課へ

◆乳幼児訪問指導

対象/乳児・幼児のお子さんとその家族 申込/電話で子育て応援課へ

子育て広場

問合 子育て応援課あんしんサポート係

◆ぴよぴよくらぶ

時間/午前10時～11時30分 場所/保健センター3階 対象/生後1か月～1歳未満の親子

定員/20組 持物/母子健康手帳、バスタオル

内容/親子の交流、計測、育児相談(子育て相談員・助産師・保健師)、タッチケア(赤ちゃんマッサージ)

実施日	4月	5月	6月	7月	8月	9月	10月	11月	12月	1月	2月	3月
	5日	17日	7日	5日	2日	6日	4日	15日	6日	17日	7日	7日

育児教室

◆たまごくらぶ(両親教室)※予約制

お母さんの健康と赤ちゃんの健やかな発育を願って、両親教室を行っています。

日時/子育て応援課へ問い合わせ 場所/保健センター、市役所

対象/妊婦とそのパートナー 定員/15組

◆ベビーCooking(離乳食講習会)※予約制

離乳食のポイントや作り方、メニューなど栄養士がお話しします。

時間/午後1時30分～3時(受付:午後1時15分～) 場所/保健センター3階

定員/20組 持物/母子健康手帳、バスタオル

対象	令和2年 11月生	12月生	令和3年 1月生	2月生	3月生	4月生	5月生	6月生	7月生	8月生	9月生	10月生
実施日	4月23日	5月28日	6月25日	7月30日	8月27日	9月24日	10月22日	11月26日	12月24日	1月28日	2月25日	3月25日

土・日曜日、祝日に子どもが病気になったときは

◎泉州北部小児初期救急広域センター

(岸和田市荒木町 1-1-51 ☎072・443・5940)

診療日と受付時間

▷土曜日 午後5時～10時

▷日曜日、祝日、年末年始(12月29日～1月3日)

午前9時～正午、午後1時～4時、午後5時～10時



育児相談

◆7か月児育児相談

個別通知はありません。

受付時間／午後1時30分～2時30分 場所／保健センター2階 持物／母子健康手帳、バスタオル

対象	令和2年 8月生	9月生	10月生	11月生	12月生	令和3年 1月生	2月生	3月生	4月生	5月生	6月生	7月生
実施日	4月6日	5月10日	6月1日	7月6日	8月3日	9月7日	10月5日	11月10日	12月7日	1月4日	2月1日	3月1日

◆乳幼児育児相談会

日程／7か月児育児相談と同じ(上記参照) 受付時間／午後2時30分～3時(予約不要)

場所／保健センター2階 対象／就学前の子ども 持物／母子健康手帳、バスタオル

◆ほっとひと息まんま(食のサロン)

離乳食や幼児食など、食に関する心配ごとの相談や食のアドバイスを行っています。

日程／7か月児育児相談と同じ(上記参照) 時間／午後1時30分～3時

場所／保健センター2階

◆歯科・栄養相談 (個別相談のみ・予約制)

乳幼児の歯・栄養に関しての相談を行います。

日時／月～金曜日 午前8時45分～午後5時15分

◆母乳育児相談(予約制)

助産師による母乳育児に関しての相談を行います。

受付時間／午後1時～3時30分 場所／保健センター2階

実施日	4月	5月	6月	7月	8月	9月	10月	11月	12月	1月	2月	3月
	28日	26日	23日	28日	25日	22日	27日	24日	22日	26日	9日	23日

発達相談

子どものことば、行動面など発達に関しての相談を行います。 問合／子育て応援課(発達支援担当)

予防接種の市内指定医療機関

※医療機関によっては予約が必要な場合がありますので医療機関にお問い合わせください。

医療機関名	電話番号	住所	子どもの予防接種 ○予約不要 ●予約必要							
			B型肝炎	ヒブ・肺炎 球菌・四種 混合・水痘	麻しん 風しん (MR)	日本 脳炎	二種 混合	子宮 頸がん	ロタ	BCG
油谷クリニック	32-5111	豊中町2-5-10	○	○	○	○	○	—	●	○
市立病院	32-5622	下条町16-1	●	●	●	●	●	●	●	●
いずみ脳神経内科	23-8885	池浦町4-9-48	●	●	●	●	●	●	●	—
うちだこどもクリニック	20-6360	旭町22-64 SAビル2階	○	○	○	○	○	●	○	○
沖本クリニック	31-3380	旭町23-38	—	—	○	○	○	●	—	—
上條診療所	32-1271	森町2-3-8	●	●	●	●	●	●	●	●
かやのき内科医院	22-0378	上之町6-23	●	●	●	●	●	●	●	—
かわい病院	21-6222	豊中町2-6-5	●	●	●	●	●	●	●	●
川口クリニック	32-0050	なぎさ町6-1-503	●	●	●	●	●	●	●	●
川端医院	32-2580	戒町5-9	—	—	●	●	●	—	—	—
塩田内科医院	45-1391	東豊中町1-12-6	—	—	●	●	●	—	—	—
東雲八木診療所	32-7776	東雲町2-13	—	—	—	●	●	—	—	—
柴谷内科	32-2384	昭和町1-1	—	—	—	●	●	—	—	—
清水レディースクリニック	20-0170	東雲町3-8	—	—	—	—	—	●	—	—
杉本医院	32-3251	本町4-17	●	●	●	●	●	●	●	●
助松団地診療所	32-5776	助松団地3-11	○	○	○	○	○	●	○	●
高橋内科歯科クリニック	23-3432	寿町9-30	●	●	●	●	●	●	●	—
竹原医院	22-2255	下条町18-17	○	○	○	○	○	●	○	●
中医院	32-1578	田中町9-16	○	○	○	○	○	—	○	○
中瀬クリニック	21-2501	楠町東1-1	—	●	●	●	●	—	—	—
永野医院	32-1075	上之町7-34	●	●	●	●	●	●	●	●
長野クリニック	32-3234	二田町1-12-8	○	○	○	○	○	—	○	●
長本医院	32-1280	東助松町1-12-9	●	●	●	●	●	—	●	—
吉川病院	32-3666	春日町2-10	●	●	●	●	●	●	—	●

定期予防接種

◎ 個別接種◎

▷ 予防接種市内指定医療機関にて無料で受けられます(予防接種の市内指定医療機関参照)。

▷ 1年を通じて接種できるので、接種対象の月・年齢に達したら受けてください。予約が必要な医療機関もあります。

※ 月・年齢は予防接種を受ける日の満年齢です。

【例】 平成26年4月1日生まれの子どもが、四種混合予防接種を接種できる日はいつまで？

→ 平成26年6月30日～令和3年9月30日 (令和3年10月1日以降は接種できない)

▷ 持物／母子健康手帳、子ども医療証および健康保険証 ※ 予診票は各医療機関に備えています

予 防 接 種 名		対 象 年 月 齢	回 数	標準的な接種間隔(接種可能な間隔)
◆ ロタ	ロタリックス (1価)	生後6週～24週未満 (標準的な接種期間:初回接種は生後2か 月～生後14週6日まで)	2回	4週間以上の間隔を置いて2回経口接種
	ロタテック (5価)	生後6週～32週未満 (標準的な接種期間:初回接種は生後2か 月～生後14週6日まで)	3回	4週間以上の間隔を置いて3回経口接種
◆ BCG		生後3か月以上1歳未満 (標準的な接種期間は生後5～8か月未満)	1回	
◆ ヒブ	I期初回	生後2か月～60か月(5歳)未満 (標準は7か月未満で接種開始) 7か月以上で接種を開始する場合は 接種回数が異なります。詳細は接種 時に医師にご相談ください。	3回	27～56日(20日以上)
	I期追加		1回	I期初回3回目接種後7か月以上13か月未満 (7か月以上)
◆ 小児用肺炎球菌	I期初回		3回	27日以上
	I期追加		1回	I期初回3回目接種後60日以上かつ1歳以上
◆ B型肝炎		生後2か月～1歳未満	3回	27日以上の間隔で2回 初回接種から139日以上あけて1回
◆ 四種混合(DPT- IPV)(ジフテリア・百日咳・ 破傷風・不活化ポリオ)	I期初回	生後3か月～90か月(7歳半)未満	3回	20～56日(20日以上)
	I期追加		1回	I期初回3回目接種後12か月以上18か月未満 (6か月以上)
◆ 麻しん風しん混合 (MRワクチン)	I期	生後12か月(1歳)～24か月(2歳)未満	1回	
	II期	小学校入学前の1年間(年長児の間)	1回	
◆ 水痘(水ぼうそう)		生後12か月(1歳)～生後36か月(3歳)未満	2回	6か月～12か月未満(3か月以上)
◆ 日本脳炎	I期初回	生後36か月(3歳)～90か月(7歳半)未満	2回	6～28日(6日以上)
	I期追加		1回	I期初回2回目接種後おおむね1年後(6か月以上)
	II期	9～13歳の誕生日の前日まで	1回	
特例対象者※1	◇平成13年4月2日～平成19年4月1日生まれで20歳未満の人 全4回接種のうち不足している回数を定期接種として接種できます。※20歳の誕生日の前日までしか定期接種として接種できません。 ◇平成20年4月2日～平成21年10月1日生まれで13歳未満の人 I期の不足している回数をII期の定期接種の期間(9歳以上13歳未満)で定期接種として接種できます。			
◆ 二種混合(DT) (ジフテリア・破傷風)	II期(四種 混合・三種 混合の)	11～13歳の誕生日の前日まで	1回	
◆ 子宮頸がん予防※2 (HPVワクチン)		小6～高1相当の女子 (平成17年4月2日～平成22年4月1日生)	3回	
◆ 不活化ポリオ(IPV)※3	I期初回	生後3か月～90か月(7歳半)未満	3回	20～56日(20日以上)
	I期追加		1回	I期初回3回目接種後12か月以上18か月未満 (6か月以上)

※1 平成17～21年度の日本脳炎の予防接種の積極的勧奨の差し控えにより接種を受ける機会を逸した人に接種。

※2 子宮頸がん予防ワクチンはワクチンの種類によって接種間隔が異なります。詳細は接種時に医師にご相談ください。また、平成25年6月14日から積極的な勧奨を一時中止していますが、希望される場合は定期接種として受けることができます。

※3 四種混合を接種している人は接種不要です。

接種の間隔について

○ 注射生ワクチン(BCG・麻しん風しん混合・水痘)から次の注射生ワクチンまでは27日以上あけて接種してください(4週間後の同じ曜日には接種可能です)。

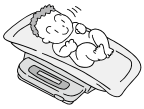
予防接種の注意事項

- お子さんの体の調子が良いときに受けましょう。
- 個別通知はありません。
- 受け方がわからないとき、心配のあるときは、主治医または子育て応援課にお問い合わせください。
- 母子健康手帳をお忘れの場合は接種できません。

乳幼児健診

午後開催。詳しい時間は個別に通知します。 場所／保健センター

◆4か月児健診 持物／母子健康手帳、問診票(記入して)、バスタオル



対象	令和2年 12月生	令和3年 1月生	2月生	3月生	4月生	5月生	6月生	7月生	8月生	9月生	10月生	11月生
実施日	4月28日	5月26日	6月23日	7月28日	8月25日	9月22日	10月27日	11月24日	12月22日	1月26日	2月9日	3月23日

◆1歳6か月児健診 持物／母子健康手帳、問診票(記入して)、バスタオル



対象	令和元年9月1日 ～9月20日生	9月21日～ 10月10日生	10月11日～ 10月31日生	11月1日～ 11月20日生	11月21日～ 12月10日生	12月11日～ 12月31日生	令和2年1月1日～ 1月20日生	1月21日～ 2月10日生	2月11日～ 2月28日生
実施日	4月13日	5月11日	5月13日	6月8日	7月8日	7月13日	8月10日	9月9日	9月14日
対象	3月1日～ 3月20日生	3月21日～ 4月10日生	4月11日～ 4月30日生	5月1日～ 5月20日生	5月21日～ 6月10日生	6月11日～ 6月30日生	7月1日～ 7月20日生	7月21日～ 8月10日生	8月11日～ 8月31日生
実施日	10月12日	11月9日	11月11日	12月14日	1月11日	1月13日	2月8日	3月8日	3月10日

◆3歳6か月児健診 持物／母子健康手帳、尿、問診票(記入して)、視聴覚アンケート(記入して)、タオル

対象	平成29年 9月生	10月生	11月生	12月生	平成30年 1月生	2月生	3月生	4月生	5月生	6月生	7月生	8月生
実施日	4月21日	5月19日	6月16日	7月21日	8月18日	9月15日	10月20日	11月17日	12月15日	1月19日	2月16日	3月16日

◎ 医療機関で実施 ◎ 府外で受診した場合は、支払った健診料に対して一定額の助成があります(マタニティ歯科健診は除く)。詳しくは子育て応援課へ。

◆妊婦健康診査 診療所・病院などで、妊婦健康診査を受けることができます。

◆マタニティ歯科健診 妊娠中に1回、市内の指定歯科医院で受けることができます。

◆産婦健康診査(産後2週間前後および1か月前後) 診療所・病院などで、産婦健康診査を受けることができます。
※詳細は11ページを参照してください。

◆乳児一般健康診査(生後1か月ごろ) 診療所・病院で、乳児一般健康診査を受けることができます。

◆乳児後期健診(生後9か月～1歳未満) 診療所・病院で、乳児後期健診を受けることができます(満10か月が望ましい)。
4か月児健診でお配りする後期健診受診票に必要事項を記入して受診してください。
受診票をお持ちでない人は子育て応援課へお問い合わせください。

よい歯を育てる会(歯科健診)

午後開催。詳しい時間は個別に通知します。 場所／保健センター

◆2歳児歯科健診(フッ化物塗布) 持物／母子健康手帳、お茶、歯ブラシ、問診票(記入して)、タオル



対象	平成31年 4月生	令和元年 5月生	6月生	7月生	8月生	9月生	10月生	11月生	12月生	令和2年 1月生	2月生	3月生
実施日	4月22日	5月27日	6月24日	7月15日	8月26日	9月30日	10月28日	11月25日	12月23日	1月27日	2月24日	3月24日

◆2歳6か月児歯科健診(むし歯活動性テスト)・育児相談会 持物／母子健康手帳、お茶、歯ブラシ、問診票(記入して)、タオル

対象	平成30年 10月生	11月生	12月生	平成31年 1月生	2月生	3月生	4月生	令和元年 5月生	6月生	7月生	8月生	9月生
実施日	4月27日	5月25日	6月22日	7月27日	8月24日	9月28日	10月26日	11月30日	12月8日	1月25日	2月22日	3月22日

◆3歳児歯科健診(フッ化物塗布) 持物／母子健康手帳、お茶、歯ブラシ、問診票(記入して)、タオル

対象	平成30年 4月生	5月生	6月生	7月生	8月生	9月生	10月生	11月生	12月生	平成31年 1月生	2月生	3月生
実施日	4月20日	5月18日	6月15日	7月20日	8月17日	9月21日	10月19日	11月16日	12月21日	1月18日	2月15日	3月15日

問合 子育て応援課 あんしんサポート係 ☎33・1131(代)

いずみおおつ おやこ広場

就学前の親子の遊びと交流が出来る「おやこ広場」を開催中です。親子で気軽に遊びに来ませんか？専門スタッフが笑顔でお迎えします。必ず保護者同伴でお越しください。

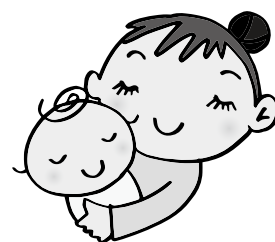
広場名		利用時間	場 所	問 合	定員	駐車場
※予約制 地域子育て支援センター	たんぽぽ	火・水・木曜日：午前 9 時 30 分～ 11 時 30 分、午後 1 時～ 3 時 金曜日：午後 1 時～ 3 時 土曜日：午前 9 時 30 分～ 11 時 30 分	かみじょう認定こども園 乳児棟 2 階 子育て支援 ルーム(東助松町 4-8-18)	地域子育て 支援センター ☎23・0012	各 5 組	あり (数台)
	赤ちゃんルーム (1 歳未満の乳児)	毎週月曜日:午前 9 時 30 分～ 11 時 30 分、 午後 1 時～ 3 時				
	おひさま広場	金曜日：午前 9 時 30 分～ 10 時 30 分、 午前 11 時～正午 土曜日：午後 1 時 30 分～ 2 時 30 分	かみじょう認定こども園 乳児棟側 園庭		6 組	
カンガルー・ ポケット		火曜日：午前 10 時～正午 木曜日：午前 10 時～正午、 午後 1 時 30 分～ 3 時 30 分	勤労青少年ホーム 集会室 (下条町 11-28) ※木曜日の午後は 2 階音楽室	和泉乳児院 ☎33・2227	15 組 ※木曜午 後 5 組	あり (数台)
ココフレア		月～水曜日・金～日曜日(木曜日は定休日) 午前 9 時 30 分～午後 3 時	南海泉大津駅高架下 (旭町 19-2)	☎20・6722	8 組	なし
ちょこっとひろば ※予約制		月～金曜日:午前 9 時 30 分～ 11 時 30 分、 午後 1 時～ 3 時	えびす認定こども園内 (下之町 4-7)	☎23・7001	3 組	なし
ふる～る		月～金曜日：午前 10 時～ 11 時 40 分、 午後 2 時～ 3 時 40 分	とれぞあ子ども園内 (池浦町 3-5-8)	☎33・3003	6 組程度	あり (数台)
まざー・ぐーす		月・水・金曜日：午前 10 時～正午、 午後 1 時～ 3 時	和泉乳児院 キッズルーム (助松町 3-8-7)	☎33・2227	6 組	なし
らっこくらぶ ※予約制		月～金曜日:午前 9 時 15 分～ 11 時 15 分、 午後 1 時～ 3 時 ※水曜日は「赤ちゃんタイム」で、午前・ 午後とも 1 歳未満の乳児と保護者が対象。	くすのき認定こども園内 (我孫子 2-7-1)	☎22・0097	5 組程度	なし

※利用時間内は出入り自由です。 ※定員を超えた場合は、安全確保のため入場を締め切る事があります。

産婦健康診査の公費負担について

令和 3 年 4 月から、出産後間もない時期のお母さんのからだところの健康状態を確認するため、産後 2 週間および 1 か月の産婦健康診査の公費負担を開始します。

対象者には窓口または郵送で受診票をお渡しします。転入などで受診票をお持ちでない人や受診票が届いていない人は子育て応援課までお問い合わせください。



対象

受診日当日に本市に住民票があり、令和 3 年 4 月 1 日以降に出産された、出産後 8 週以内の人

公費助成額

産婦健診 1 回につき上限 5,000 円

出産後 2 週間前後および 1 か月前後に各 1 回

※受診票の有効期限は出産後 8 週以内です。

健診内容

問診、診察、体重・血圧測定、尿検査、こころの健康チェック

※健診内容以外の検査・治療・投薬などについては公費負担対象外です。

受診方法

- ・受診票を府内の医療機関および助産所の窓口に出すのうへ受診してください。
- ・公費助成額を上回った場合は、差額分を自費で医療機関などにお支払いください。
- ・府外の医療機関などで受診した場合は、自己負担になりますが、後日助成金の申し込みができます。

小児救急担当病院変更のお知らせ

小児救急の担当病院が、4月1日から一部変更となります。新しい救急担当一覧表は以下のとおりです。

【泉州地域小児科救急曜日別診療一覧表】

問合 市立病院総務課 ☎32・5622

曜日	医療機関	電話番号	診療時間	祝日の診療時間
月	岸和田徳洲会病院	072・445・9915	午後7時～10時	休診
			午後7時～午前6時	午後11時～午前6時
	阪南市民病院	072・471・3321	午後10時～午前6時	午後11時～午前6時
	泉大津市立病院	32・5622	午後10時～午前6時	午後11時～午前6時
火	和泉市立総合医療センター	41・1331	午後7時～午前6時	午後11時～午前6時
水	泉大津市立病院	32・5622	午後7時～午前6時	午後11時～午前6時
木	市立岸和田市民病院	072・445・1000	午後7時～午前6時	午後11時～午前6時
金	市立貝塚病院	072・422・5865	午後7時～午前6時	午後11時～午前6時
土	岸和田徳洲会病院	072・445・9915	午前9時～午後4時	休診
	泉大津市立病院	32・5622	午後11時～午前6時	午後11時～午前6時
	和泉市立総合医療センター	41・1331	午後11時～午前6時	午後11時～午前6時
日	市立岸和田市民病院	072・445・1000	午後11時～午前6時	午後11時～午前6時
	りんくう総合医療センター	072・469・3111	午後11時～午前6時	午後11時～午前6時

※診察を希望する場合は、各医療機関に電話確認のうえ、お出かけください。

【泉州地域小児科休日診療所】

施設名	電話番号	土曜日診療時間	日・祝日の診療時間
泉州北部小児初期救急広域センター	072・443・5940	午後5時～10時	午前9時～正午 午後1時～4時 午後5時～10時



いずみおおつ 子育て応援アプリ

子育てを便利にする
使える機能が盛りたくさん！



子育てで情報を見る

子育てに関する情報や市
で取り組んでいる情報ま
で盛りたくさん！！



施設を探す

市内の公園や、赤ちゃん
の駅（おむつ替え・授乳
スペース）が探せる！

必要な情報を選択すれば、欲しい情報だけプッシュ通知
で情報が届くので、とっても便利！！
右下のQRからダウンロードしてね！

アプリのダウンロードはこちらから！



Android版



iOS版



スポーツに関する募集やイベントなどのお知らせです。

(問合) 総合体育館 = ☎33・1200
ファクス 33・1202

中学硬式野球 選手募集!

この春から中学生になる硬式野球に興味のある選手を募集しています。

練習日 火・木・土・日曜日、祝日

場所 板原専用グラウンド、助松公園グラウンド、古池公園グラウンドほか

会費 1万2,000円/月

問合 泉大津ヤング 代表山下 (☎090・8797・3930)、副代表北浦 (☎090・1153・5668)



泉大津ヤング

しています。

日時 火曜日 午前10時～正午

場所 総合体育館

会費 1,000円/月 (見学無料)

問合 大塚 (☎37・9323)

第24回 わんぱく 相撲泉大津場所

元気な男の子、女の子集まれ! おづみん・ただお課長もやってくる! 参加者限定の景品抽選会も行います!

日時 5月5日(祝) 正午～ (受付開始 午前11時から)

場所 総合体育館

対象 泉大津市・忠岡町内の児童 (男子200人、女子60人)

競技内容 ▷男子…学年別個人トーナメント戦 ▷女子…1・2年、3・4年、5・6年ごとの個人トーナメント戦

※参加人数によって試合形式を変更

申込 泉大津青年会議所 (☎21・1090)

市こ協ディスクゴルフ・ グラウンドゴルフ大会

未経験も大歓迎。参加賞や入賞者への景品なども用意しています。

日時 5月16日(日) 午前9時～正午

場所 穴師小学校 ※駐車場なし

参加費 無料 (こども会に加入していない人は、安全共済会費520円が必要)

種目 ①小学校1～3年生 ディスクゴルフ、②小学校4～6年生 グラウンドゴルフ

申込 4月23日(金)までにスポーツ青少年課へ

主催 泉大津市こども会指導者協議会

「お元気会」 メンバー募集!

幅広い年齢層で毎週楽しく体を動かしています。ストレッチボール運動など大声で笑い、心も体もリフレッシュ

第2回 Let's try!! スポーツフェスティバル in 総合体育館

子どもから成人・高齢者までの多世代が楽しめる多種多様なプログラムが盛りだくさん!!

子育て中の人にも安心して参加できる一時保育も用意しています。

キッチンカーも出店! ぜひ、ご家族で体育館に遊びにきてください。

4月25日(日)
午前9時～午後3時

プログラム
受け放題料金

子ども500円 大人1,000円

30
プログラム以上

子ども用プログラム

走り方教室や親子あそび・あそび場スペース、折り紙ブースやバルーンアートなど



大人用プログラム

ピラティス初心者向けダンスやZUMBA・ストロングネーションなどのハード系レッスン、ストレッチポールを使ったリラクゼーションエクササイズなど



子どもも大人も 一緒に遊べるプログラム

ダブルダッチや車いすバスケット、卓球やフットチューニング、「子どもの健康問題について」のセミナーなど

子どもの健康問題セミナー

呼吸

運動神経

こんな悩み持っていますか?

姿勢

食生活



イベントやスポーツレッスンの詳細はホームページでご確認ください →



お得で便利な
情報がたくさん！
いずみおおつ子育て
応援アプリ

アプリのダウンロードはこちらから！



Android版



iOS版



子育て応援ひろば

子育てに役立つ情報を掲載しています。



子育て応援課からのお知らせ

児童扶養手当の額改定はありません

令和3年度は、児童扶養手当の月額の改定はありません。令和2年度分と同額の支給になります。

特別児童扶養手当制度のご案内

精神または身体に中程度以上の障がいのある20歳未満の児童を監護している父母、もしくは父母にかわって養育されている人が手当の請求者となり、認定申請を行うことができます。

ただし、対象となる児童が、児童福祉施設（通園施設などを除く）に入所しているときや、障がいを支給事由とする公的年金を受けることができるときなど、申請できない場合があります。

また、所得制限があります。請求者およびその配偶者、扶養義務者の所得が制限額を超えている場合は、手当は支給されませんのでご注意ください。

相談
できます



子育ての不安や心配、疑問はありませんか？

妊産婦や0歳～18歳の子どもと家庭を支援しています

気軽に相談してください

泉大津市子ども家庭総合支援拠点
がスタートしました

◇家庭児童相談◇

0歳～18歳までの子どもや子育てに関する相談を行っています。
相談は子育て応援課まで。

◆子育てや家庭内の問題 に関する相談◆

育児が不安、親子関係がうまくいかない、経済的に養育が困難、心身や発達に関する相談、学校生活のことなど

◆DVや児童虐待に関すること◆





ピンクののぼり旗が目印

子育て応援課からのお知らせ



こどもの居場所づくり（こども食堂）一覧

こどもの居場所づくり事業（こども食堂）では、全国で子どもの貧困対策として広がっている食堂のように、人とのつながりで心の安らぎを感じられるよう、子どもの居場所を提供しています。

対象：市内在住の 18 歳未満のこども（保護者同伴可）※詳細は各団体にお問い合わせください。

団体名	開催場所	問合せ	利用時間	料金
つばみ 薔 ※居場所	我孫子 37-5	☎24・2908	開催日未定 ※事前連絡必要	18 歳未満：無料 18 歳以上：有料
ローズ・つなぐ食堂 ※子どもの遊び場あり	東豊中町 2-6-37 ローズテラス	☎40・5800	第 2 日曜日 ※10 月はお休み 午前 11 時 30 分～午後 1 時 30 分	18 歳未満：無料 18 歳以上：200 円
串かつしんやの きっず食堂	昭和町 10-17	☎21・9476	開催日未定 午前 11 時 30 分～午後 1 時 30 分	18 歳未満：無料 18 歳以上：200 円
ごはん and カフェ 友'S	東豊中町 3-2-6	☎24・1288	第 4 土曜日 午後 4 時 30 分～6 時 30 分 ※現在テイクアウトのみ	18 歳未満：無料 18 歳以上：200 円
OASIS 子ども食堂	上之町 1-22	☎22・3525	毎月第 2 日曜日 午後 5 時～7 時 ※現在休止中	18 歳未満：無料 18 歳以上：100 円
板原こどもの家 ※子どもの遊び場、 おやつあり	板原町 3-18-16	☎33・5700	毎週水曜日 午後 3 時～5 時	無料
助松子どもの部屋 ※学習支援・居場所	助松町 3-1-25	☎090・ 8480・4338	第 2・第 4 水曜日 午後 3 時～5 時	無料
龍芳 こども食堂	東雲町 6-48	☎33・3580	開催日未定 午後 5 時～8 時	18 歳未満：無料 18 歳以上（注 1） ：200 円

（注 1）付き添いの保護者は原則子ども 1 人につき大人 1 人まで。



地域子育て支援センター（かみじょう認定こども園 乳児棟内）からのお知らせ

（☎23・0012）（駐車場は数台利用可）

おやこ広場に出かけてみませんか？

広い室内で遊ぶ「たんぽぽ」、赤ちゃんだけの日の「赤ちゃんルーム」、戸外で遊ぶ「おひさま広場」があります。公園へ行くように気軽にお出かけください。子育て相談もできます。

	月	火	水	木	金	土
午前 9 時 30 分 ～ 11 時 30 分	赤ちゃんルーム タッチケア 計測実施	たんぽぽ 	たんぽぽ 	たんぽぽ 	おひさま広場 9:30～10:30 11:00～正午	たんぽぽ
午後 1 時～3 時	赤ちゃんルーム タッチケア 計測実施	たんぽぽ 	たんぽぽ 	たんぽぽ 	たんぽぽ 	おひさま広場 1:30～2:30

※4 月 1 日（木）～6 日（火）、日曜日、祝日はお休みです。

※要予約：市ホームページ・子育て応援アプリでご確認ください。

※赤ちゃんルームは 1 歳未満児対象です。兄弟の同伴はご遠慮ください。※おひさま広場は天候・気候により閉場やたんぽぽに変更する場合があります。



子育て応援課からのお知らせ



各種相談・健診の日程

市ホームページ、子育て応援アプリで開催状況をご確認ください。乳幼児健診・歯科健診については、個別通知を郵送します。

(前ページからの続き)



予防接種

■ロタ・BCG・ヒブ・小児用肺炎球菌・B型肝炎・四種混合・MR(麻しん風しん混合ワクチン)・水痘・日本脳炎・不活化ポリオ・二種混合・子宮頸がん予防

市内指定医療機関で個別接種。広報4月号「令和3年度母子保健予定表(保存版)」をご覧ください。

母子健康手帳をお忘れの場合は接種することができません。また、予防接種を受ける際は、必ず接種後の副反応について理解したうえで、接種するようにしてください。

※子宮頸がん予防ワクチンは、平成25年6月14日より、積極的な接種勧奨が差し控えられていますが、接種希望者は定期接種として予防接種が受けられます。対象者は小学校6年生から高校1年生相当年齢の女子です。現在高校1年生相当年齢の人は、令和4年3月31日までの接種期間となります。詳しくは厚労省のホームページをご参照ください。



子宮頸がん
予防ワクチン



乳幼児健診

健診名	対象	日程
4か月児健診	R2年12月生	4月28日(火)
乳児後期健診	9か月～1歳未満	指定医療機関でお受けください 受診票は4か月児健診時配布
1歳6か月児健診	令和元年9月1日～ 9月20日生	4月13日(火)
3歳6か月児健診	H29年9月生	4月21日(火)
場所 保健センター 受付時間 個別に通知します。		



よい歯を育てる会(歯科健診)

対象	日程	受付時間
2歳児	H31年4月生	4月22日(火)
2歳6か月児 (育児相談会)	H30年10月生	4月27日(火)
3歳児	H30年4月生	4月20日(火)

場所 保健センター 持物 歯ブラシ・母子健康手帳・問診票(記入して)※都合の悪い場合は来月でも可(予約不要)



発達相談

発達相談員が個別に相談をお受けします(予約制)。



たまごクラス(両親学級)

コース	内容	日時
めばえコース	妊娠・出産・赤ちゃんとの暮らし、リラックス体操	7月5日(月) 午後1時30分～3時30分
はぐくみコース	妊娠中の食生活 歯のお手入れ	5月17日(月) 午後1時30分～3時30分
すくすくコース	赤ちゃんのお世話体験 子育て情報	6月6日(日) 午前10時～正午

場所 保健センター、すくすくコースのみ市役所3階大会議室

対象 妊娠中の市民とそのパートナー 定員 15組

申込 子育て応援課あんしんサポート係

※単発申し込み可。お子さん連れの参加はご遠慮ください。



育児相談・子育て広場

相談名	対象	日時
7か月児相談	R2年9月生	5月10日(月) 午後1時30分～2時30分受付
乳幼児育児相談会 (身体計測・相談)	就学前の乳幼児	5月10日(月) 午後2時30分～3時受付
ほっと一息まんま・食のサロン (食に関する相談・アドバイス)	就学前の乳幼児	5月10日(月) 午後1時30分～3時
母乳育児相談 (予約制)	母乳育児を希望する 女性とその家族	4月28日(火) 午後1時～3時30分
ぴよぴよくらぶ	1か月～1歳未満 の親子(定員20組)	5月17日(月)・6月7日(月) 午前10時～11時30分

場所 保健センター



ベビーCooking(離乳食講習会)

対象	日程	時間
R2年11月生	4月23日(金)	午後1時30分～3時
場所 保健センター ※今月都合が悪い場合、来月でも可		
定員 20組		
申込 子育て応援課あんしんサポート係		

15歳未満の子どもが休日に病気になったら…

泉州北部小児初期救急広域センター

(岸和田市荒木町1-1-51 ☎072・443・5940)

【受付】▷土曜日…午後5時～10時▷日曜日・祝日、年末年始(12月29日～1月3日)…午前9時～午後10時

※正午～午後1時と午後4時～5時は受け付け不可

なお、休日の救急診療は市消防本部(☎22・0119)へ



こちら 消費生活センター

しょうひせいかつせんたー

日常生活での商品の購入やサービス利用にともなうトラブル、契約などの問題を解決するためのページです。

【場所】 市役所1階
【受付時間】
月～金曜日 午後1時～4時
☎33・1131

「暮らしのレスキューサービス」のトラブルに注意!!

相談事例

作業後に思わぬ高額な料金を請求された

事例1 トイレが詰まり、投げ込み広告の業者に電話をしてきてもらった。業者はトイレのふたを開け「便器を交換しないといけない」と言いその場で便器を交換した。作業後、業者から高額な代金 28 万円を請求された。本当に便器の交換が必要だったのだろうか。

事例2 鍵をなくして家に入らず、インターネット検索で見つけた業者に電話をかけた。料金を確認すると「1 万 5,000 円ほど」というので来てもらった。作業後に業者から 4 万 5,000 円を請求され仕方なく支払った。

トラブルを防ぐには

—広告の料金をうのみにしない、納得できなければ契約しない—

水回りの修理・鍵開け・害虫の駆除など暮らしの中で突然発生する出来事に対処するサービスを「暮らしのレスキューサービス」「緊急時の駆け付けサービス」などと言います。緊急時に慌ててインターネット検索やチラシや電話帳を見て業者に連絡し、契約内容を確認しないまま契約し、高額な料金を請求されたなどの相談がよせられています。

- ① 広告の「基本料金〇〇〇〇円」「作業料〇〇〇〇円～」と表示されている場合や電話で「〇〇〇〇〇円ほど」と説明されても、現場の状況次第ではその料金で依頼できるとは限らないので注意しましょう。
- ② 緊急事態なので慌てて契約してしまいがちですが、作業前に見積書をとって、作業内容や料金などをしっかり確認しましょう。
- ③ 作業内容や料金に納得できない場合は、契約を断りましょう。



被害にあわないために

—ワンポイント アドバイス—

暮らしの中で突然発生するトラブルに備え事前に情報を収集しておきましょう。

給水・排水の相談



市指定給水装置工事
事業者一覧



市指定排水設備工事
事業者一覧

害虫相談

(一社) 大阪府パストコントロール協会
☎06・6942・1891



(一社) 大阪府パスト
コントロール協会

鍵の修理・交換の相談

日本ロックセキュリティ協同組合



加盟店のシール



全国加盟店検索

おおつ物語



多くの人びとが暮らした集落のイメージ
(弥生文化博物館 常設展示ジオラマ)

史跡指定45周年を迎えた池上曽根遺跡(1) ～ 2,000 年前に繁栄した大集落～

池上曽根遺跡は本市にある唯一の国指定史跡です。いまから約 2,000 年前の弥生時代中期後半に最も栄え、甲子園球場約 3 個分にもおよぶ広さを二重の環濠で囲み、500 人以上もの人びとが暮らしていたといわれる大集落です。仮に 500 人が暮らしたとすると、人口密度は約 4,420 人/㎢となり、現在の本市人口密度 5,433 人/㎢(令和 3 年 2 月現在)と比較しても、いかに多くの人が集い、大集落として繁栄していたのかがわかります。

本遺跡は、弥生時代中期における最大級の集落であることから、昭和 51(1976)年に国史跡に指定、平成 13 年に史跡公園として開園し、今年度には史跡指定 45 周年、史跡公園開園 20 周年を迎えます。

今回は、史跡指定 45 周年を迎えた池上曽根遺跡(2)をお送りします。

〔問合〕生涯学習課

史跡指定 45 周年・史跡公園開園 20 周年記念企画展 「繁栄の池上曽根遺跡～拠点集落としての姿～」

弥生時代の人びとの交流と生産活動に焦点をあて、弥生時代中期に和泉地域の拠点集落として発展をとげた本遺跡の姿を、同時期の四ツ池遺跡(堺市)や前後の時代に営まれた周辺遺跡との対比から紹介します。

日時 4月27日(火)～9月12日(日) 午前9時30分～午後5時(入館は午後4時30分まで)

場所 弥生文化博物館特別展示室

費用 入館料(一般 430 円/65 歳以上・高大生 330 円)

文化財へのいざない

池上曽根弥生学習館と織編館の催し案内です。
各施設情報は下記 QR コードからご覧ください。

池上曽根弥生学習館

☎20・1841 FAX 20・1866 ※月曜休館
開館：午前10時～午後5時(体験は午後4時まで)



休館

4月5日(月)、12日(月)、19日(月)、26日(月)、30日(金)

◆ガラス玉づくり(毎月実施)

バーナーでガラス棒を溶かし、鉄芯に巻きつけてガラス玉を作ります。小学生も歓迎です。

日時／5月9日(日) 午前10時～、午後1時～ **定員**／各回先着4人 **参加費**／30g まで 500 円、30g 超は一律 600 円 **申込**／5月2日(日)から電話予約

おり あむ かん 織編館

☎31・4455 FAX 31・4457 ※土・日・祝休館



◆手織体験「裂織り」

日時／4月22日(木)・23日(金)・25日(日)・26日(月)
時間／午前10時～午後3時 **場所**／体験学習室 **定員**／各回先着4人 **受講料他**／100 円、材料費 1,200 円/m
講師／織編館手織りの会 **申込**／4月7日(火)午前10時から電話予約

◆モフ草履定期講座

【初級】 5月11日(火) **定員**／15人
5月22日(土) **定員**／10人

【上級】 5月22日(土) **定員**／5人

<共通事項> **時間**／午後1時～3時30分 **場所**／テクスピア大阪 **受講料**／500 円 **講師**／モフ草履アンバサダー **申込**／4月12日(月)から電話予約

◇関係機関連絡先(市外局番 0725)◇

市役所	☎33-1131
消防本部	☎21-0119
市立病院	☎32-5622
市民活動支援センター(おづぶらざ)	☎24-9016
にんじんサロン	☎21-6555
総合福祉センター	☎23-1390
高齢者保健・福祉支援センター(ベルセンター)	☎21-0294

教育支援センター	☎31-4460
織編館	☎31-4455
池上曾根弥生学習館	☎20-1841
勤労青少年ホーム	☎32-6432
南公民館	☎33-1764、FAX33-1300
北公民館	☎23-0505、FAX23-0566
総合体育館	☎33-1200
保健センター	☎33-8181
地域子育て支援センター	☎23-0012

情報 かわら版



市役所からの お知らせ

マイナンバーカードの 時間外交付窓口について

マイナンバーカードの交付通知はがきが届いた人で、市役所開庁時に受け取りに来られない人は、次の時間外交付窓口をご利用ください(証明書発行などは実施しません)。
※交付については、本人の来庁が原則です。
日時 4月21日(水) 午後5時15分～7時30分

場所 市民課

持物 交付通知書(はがき、通知カード、本人確認書類、住民基本台帳カード(お持ちの人のみ))
※受け取りまで時間を要する場合があります。

問合せ 市民課

お引っ越しには 転出・転入届けが必要です

住所を移した人は、転出・転入の届けが必要です。引っ越し後に行政サービスを実際に受けられるようにするため、速やかに住民票の住所変更を

行ってください。原則、現在住んでいる寮・アパートなどが住所地になります。

■住民票の住所変更について

▽他の市区町村に転出・転入する場合

①引越前の市区町村で、**転出前**に転出届を提出して転出証明書を受け取る

②引越先の市区町村へ、**転入した日から14日以内に**転出証明書添えて転入届を提出

▽泉大津市内で転居する場合

転居した日から14日以内に転居届を提出

持物 同一世帯員以外の人が代理人となる場合は、委任状が必要

▽**転入** 窓口に来た人の本人確認書類、転出証明書、国民年金1号加入者の人は年金手帳、マイナンバーカード(お持ちの人)

▽**転出・転居** 窓口に来た人の本人確認書類、健康保険証(国保加入の人)、マイナンバーカード(お持ちの人)

■マイナンバーカードの住所 変更について

住民票の住所変更手続きとあわせて、マイナンバーカードの住所変更が必要です(カード内のデータ更新のため、暗証番号の入力が必要)。

※4月上旬および5月連休明けは窓口が混み合い、普段より時間を要する場合があります。

問合せ 市民課

公園墓地は使用30年で 返還時の還付金が0円

公園墓地、第4期募集の平成3年4月25日使用開始分が、令和3年4月24日(土)で使用30年を迎えます。
使用開始日より30年を経過した時点で、返還時の還付金は0円となりますので、墓地の返還を検討されている人は、使用区分を原状回復のうえ、経過前に返還の手続きをお願いします。

問合せ 市民課

令和3年度 個人市・ 府民税申告の期限延長

申告会場の混雑緩和を図るため、申告期限を4月15日(木)まで延長します。

場所 税務課市民税係
問合せ 税務課

令和3年度 固定資産 (土地・家屋)の縦覧

期間 4月1日(木)～5月31日(月)(土・日曜日、祝日を除く)
縦覧場所 税務課固定資産税係

対象 市内に土地・家屋を持つ納税者

持物 本人確認書類

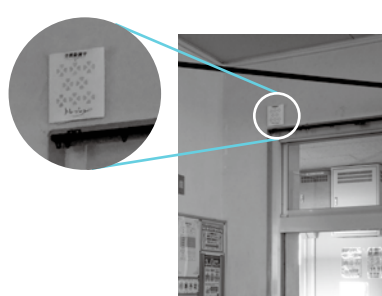
※代理人や法人の場合は、本人(会社)の委任状が必要

問合せ 税務課

空間除菌剤のご支援 ありがとうございました

2月5日に、(株)ONリーF E様より、市教育委員会へ「空間除菌剤」を寄贈いただきました。寄贈品は、市内3中学校で活用しています。

問合せ 指導課



誠風中学校での
使用状況

（市役所からのお知らせ）の続き

4月6日(火) にんじんサロンが移転！

男女共同参画を推進する拠点として市立図書館2階で開館していた、いずみおおつ男女共同参画交流サロン（にんじんサロン）は、図書館の閉館に伴い、4月6日(火)からテクスピア大阪5階に移転します。

移転後は、駅近でますます便利になり、市民活動の輪の広がりに期待できます。ぜひお気軽にご利用ください。

開館時間 午前9時30分～午後9時（日・月曜日、祝日、年末年始を除く）

問合せ 人権くらしの相談課

こどもの居場所づくりを支援します!!

家庭的にさまざまな事情を抱えた子どもたちが、将来に希望が持てるように食事や学習支援、団らんの場の提供による地域の居場所づくりを実施する人に補助金を交付し、立ち上げの支援をします。

交付を受けられる人

学習支援や食事提供など、子どもの居場所を継続して提供することができる人（団体、個

人を問いません）

補助対象事業

▽目的 子ども、保護者、近隣住民が出会う場、交流する場づくりを継続的に行うことにより、地域で子どもたちを育み、地域教育力を向上させること

▽実施頻度 毎月1回程度以上

▽事業内容 子どもが集い、交流する場の提供および交流の促進に関する事業、食事を子どもたちに提供する事業、学習指導および相談などに関する事業など

補助対象経費

①食料費 ②会場使用料
③消耗品費 ④教材費
⑤ボランティアに係る人件費
⑥ボランティア保険料
補助金の額 1団体あたり運営費24万円（年額）、事業開始経費10万円（初年度のみ）

申請期間 随時

申込・問合せ 子育て応援課



国民年金保険料に関するお知らせ

4月からの国民年金保険料がかわります

令和3年度の国民年金保険料は、1か月1万6610円になります。納付には前納による割引制度があります。

過去2年間に保険料の未納期間がある人や失業などで納付が困難な人

国民年金は収入の減少などにより保険料の納付が困難なとき、免除（全額免除・一部免除・納付猶予・学生納付特例など）制度が利用できます。申請期間は、申請時点の2年1か月前までとなります。

また、失業や災害などを理由とした免除申請により、保険料の納付が免除または猶予になる特例免除があります。

必要書類

年金手帳または身分確認書・認め印・失業したことが確認できるもの（雇用保険受給資格者証・離職票など）、学生納付特例申請の場合は学生証・在学証明書など学生であったことを証明できるもの

注意事項

▽申請が遅れると、障害年金などが受け取れない場合や特

例免除が受けられない場合があります。

▽申請期間に対応する前年所得が審査対象となります。ただし、世帯主・配偶者に一定以上の所得があるときは、免除が認められない場合があります。

追納制度について

免除承認期間は、将来受け取る老齢基礎年金の受給額が少なくなります。そのため、免除を受けて10年以内であれば、あとから保険料を納めることができる追納制度があります。

ただし、免除承認期間の翌年度から起算して、3年度目以降の保険料を追納する場合は、当時の保険料額に経過期間に応じた加算額が上乗せされます。

問合せ 日本年金機構堺西年金事務所（☎072・243・7900）、保険年金課

叙勲・褒章の受章 おめでとうございます

叙勲や褒章は、国家や公共に功労のある人や社会の各分野で優れた業績のある人を表彰するものです。

令和元年秋から令和2年秋までに叙勲・褒章を受章された人を紹介します（順不同・敬称略）。 **問合せ** 秘書広報課

令和元年秋の叙勲

【瑞宝単光章】 今奈良 忠彦

令和2年春の叙勲

【瑞宝双光章】 村上 敏郎
【瑞宝双光章】 的場 兼大
【瑞宝単光章】 太田 芳之
【瑞宝単光章】 友井 秀一

令和2年秋の叙勲・褒章

【瑞宝双光章】 今口 博司
【瑞宝単光章】 岸本 記久江
【旭日小綬章】 清水 勝
【藍綬褒章】 櫻澤 宏誠

低所得者の固定資産税・都市計画税の減免申請

固定資産税・都市計画税の2分の1の減免が可能な場合があります。

減免申請対象者（次の①～⑤すべてに該当する人）

- ①所有者が令和3年1月1日現在、65歳以上・特別障がい者・寡婦・ひとり親のいずれか
- ※65歳以上や特別障がい者は、証明するものを持参
- ②所有者および家族全員の所得が市民税均等割非課税限度額以下
- （計算方法）
35万円×（本人・同一生計配偶者・扶養親族の合計数）+21万円（扶養親族がある場合の加算額）
- ③所有者本人が居住している資産以外に土地や家屋を所有していない
- ④所有する家屋の延べ床面積が70㎡以下
- ⑤固定資産税（都市計画税を含む）の年税額が5万円以下

申請方法 納期限までに認め印持参のうえ税務課で手続きをしてください。第1期から減免を受けようとする場合は、5月31日（月）までに申請が必要です。期限を過ぎてからの申請は、2期以降の取り扱いとなります。

また要件②の確定が、6月上旬になりますので、減免の可否の通知および減免の通知書の発送はそれ以降となります。

問合せ 税務課

公的年金からの市・府民税の特別徴収制度

現在、公的年金から市・府民税を特別徴収されている人は、4月に支給される公的年金から、令和3年度分の市・府民税額が決定するまで「仮特別徴収」が行われます。

「仮特別徴収」はどんな制度？

前年度分の公的年金などに係る年税額の2分の1に相当する額を、令和3年度の税額が決定するまでの間「仮特別徴収税額」として4月・6月・8月の公的年金から天引きし、令和3年度の市・府民税額の決定時に、納付済み（予定）の税額として差し引く制度です。

令和3年度の納付額はどのようになるの？

令和3年度の市・府民税は、仮特別徴収税額は納付済みとして取り扱います。6月に送付する「令和3年度 市民税・

府民税 納税通知書」には、4月・6月・8月分の仮特別徴収税額を、令和3年度の年金所得に対する税額から差し引き、その残りの税額を10月・12月・2月分の特別徴収税額として通知します。なお、令和2年度中に税額変更などの理由により、公的年金からの天引きが中止されている人は、4月・6月・8月に支給される公的年金から市・府民税の仮特別徴収はされません。この場合、令和3年度の市・府民税は、前半は普通徴収（納付書での納付）、後半は特別徴収となります。

「仮特別徴収税額」は具体的にいくらの？

令和2年6月に送付した「令和2年度市民税・府民税納税通知書」の表紙に、あらかじめ令和3年4月、6月、8月の仮特別徴収税額を記載していますので、ご確認ください。

問合せ 税務課

令和3年度 市税納期限のお知らせ

申込・問合せ 税務課

市・府民税、固定資産税・都市計画税および軽自動車税（種別割）の納期限など（随時課税分を除く）は、下表のとおりです。市税は、市民の皆さんがさまざまな行政サービスを受けるための貴重な財源です。納期内納付をお願いします。

市税納付は納め忘れない口座振替が便利です

口座振替の申し込みは、下表の申し込み期日までに引落通帳と金融機関届出印を持参のうえ、口座振替取扱金融機関（※）か税務課窓口でお申し込みください。

令和3年度 市税の納期限（口座引き落とし日）、口座振替申込期日、納税通知書の送付

税 目	期 別	納期限 （口座引き落とし日）	口座振替 申込期日	納税通知書の 送付
市・府民税 （普通徴収）	1期および全期前納	6月30日（水）	5月31日（月）	6月中旬
	2期	8月31日（火）	7月30日（金）	
	3期	11月1日（月）	9月30日（木）	
	4期	12月27日（月）	11月30日（火）	
固定資産税・ 都市計画税	1期および全期前納	5月31日（月）	4月30日（金）	5月初旬
	2期	8月2日（月）	6月30日（水）	
	3期	9月30日（木）	8月31日（火）	
	4期	11月30日（火）	10月29日（金）	
軽自動車税 （種別割）	全期	5月31日（月）	4月30日（金）	5月初旬

※口座振替取扱金融機関 （令和3年4月現在）

三井住友銀行、りそな銀行、池田泉州銀行、大阪信用金庫、みずほ銀行、三菱UFJ銀行、紀陽銀行、三井住友信託銀行、関西みらい銀行、近畿産業信用組合、ミレ信用組合、近畿労働金庫、いずみの農業協同組合 の各大阪府内店
ゆうちょ銀行、郵便局（全国）

〔市役所からのお知らせ〕の続き

障がい福祉計画を策定

「第6期障がい福祉計画・第2期障がい児福祉計画」を策定しました

障がいのある人が自立した日常生活や社会生活を営むことができるよう、令和3年度～5年度までの計画期間の障がい福祉サービス、障がい児通所支援などの必要な見込量およびその提供体制を確保するための考え方を示した計画を策定しました。

計画の基本理念である「障がいの有無にかかわらず市民が互いに尊重し合い障がいのある人が地域で安心して暮らせる共生のまちづくり」の実現に向け、障がい福祉の推進に取り組みます。

※計画は市のホームページで確認できます。



計画詳細ページ

問合せ 障がい福祉課

カウンセラーによる 女性相談

仕事、家庭、夫婦、パートナー、子育て、介護、生き方、心と体のことなど、日常生活における不安や悩み、ひとりで抱え込んでいませんか。女性相談では、専門のカウンセラーと一緒に考え、問題整理のお手伝いをします。

自分の気持ちを素直に表現し、あるがままの自分を受け入れ、自分らしさを取り戻す場でもあります。自分を責めるのではなく、不安の対象をはっきりさせ、対応を考えてみましょう。配偶者・恋人などから暴力を振るわれる、暴言を吐かれたり無視されたり…。これってDV?モラハラ?といった相談もお受けします。ひとりで悩まず、まずお電話ください。

日時 4月6日・20日、5月11日、6月1日・29日、7月13日、8月3日・17日、9月14日、10月5日・19日、11月9日・30日、12月14日、令和4年1月11日、2月8日、3月1日・15日 いずれも火曜日の午後1時～4時の間で50分程度
場所 市役所1階市民相談室
申込・問合せ 人権くらしの相

談課へ電話予約
※市の相談担当者が応じる女性相談は、市役所で随時受け付けています。

4月は若年層の 性暴力被害予防月間

年度当初は、進学・就職などで若者の生活環境が大きく変わる時期です。モデルやアイドルなどのスカウトを装ったり、高収入アルバイトへの応募をきっかけに性的な行為を強要されたり、望まない、同意していない写真や動画の撮影をされるなど、10代から20代の若年層が性的被害を受ける問題が発生しています。

このような被害に遭わないことが最も大切ですが、万が一被害に遭ってしまった場合、安心して相談できる窓口があります。困ったときは迷わず相談してください。

性犯罪・性暴力被害相談窓口

性犯罪・性暴力被害者のためのワンストップ支援センター

(内閣府) ☎#80891

性犯罪被害相談電話(警察)

☎#8103 (土・日曜日、祝日および執務時間外は当直にて対応)

女性の人権ホットライン ☎0

570・070・810(平日午前8時30分～午後5時15分)
法テラス・犯罪被害者支援ダイヤル ☎0570・079714 (IP電話からは03・6745・5601) (平日午前9時～午後9時。土曜日午前9時～午後5時)



(内閣府) 若年層の性被害被害予防月間特集HP

問合せ 人権くらしの相談課

日高川町内宿泊施設 泉大津市民割引のご案内

市と友好都市提携をしている、和歌山県日高川町の宿泊施設では、泉大津市民が宿泊利用(1泊2食付)する場合、割引が適用されます。

利用方法 電話で各施設へ予約し、チェックイン時に泉大津市民であることを証明するもの(運転免許証、保険証、自宅への郵便物のいずれか)を施設窓口で提示。

※1団体最大4人まで、1人あたり500円割引。鳴滝バンガローは1棟で2000円割引(セット型旅行や旅行会社取扱旅行などは割引対象外)。
※詳細は各利用施設へお問い合わせ

合わせてください。

■きのくに中津荘(日高川町高津尾1049 ☎0738・54・0082)

日高川の清流や美しい山々、季節の味覚が楽しめ、ふるさと体験や研修も可能な、自然の中の温泉宿泊施設です。

■鳴滝バンガロー(日高川町高津尾1471-2および101313 ☎0738・54・004)

全14棟のログハウス風バンガローと温水シャワー、水洗トイレ、炊事棟を備えた緑豊かなバンガローです。日帰り温泉施設が隣接しています。

■愛徳荘(日高川町初湯川202 ☎0738・57・0241)

日高川上流、椿山ダム湖のほとりに建つ温泉宿で、美しい自然や温泉、名物「栄作そば」などが堪能できます。

■かわベテニス公園(日高川町和佐2095 ☎0738・53・0234)

計20面のコートや宿泊施設、レストランなどを備え、個人利用のほか合宿や大会にもご利用いただけます。



生き物との 関わり方について

外来生物を飼う前に
考えてほしいこと



アライグマや外来魚などの
外来生物が多く繁殖して生態
系に大きな悪影響をおよぼす
など問題となっています。

外来生物の多くは、人間の
ペットとして飼育されていて、
最後まで責任をもって飼育し
なかった一部の飼い主が発端
で繁殖して現在に至っていま
す。

また多くは、本来野生動物
であり、犬や猫のように人間
になつくことはありません。
アライグマなど一部の外来生
物の飼養は、法律で原則禁止
されています。飼育する前に
よく考えてから飼育し、適正
に管理するようにしましょう。

仲よく共存できる
まじづくりを〜猫編



のら猫や放し飼いにされて
いる猫によるフン・尿の苦情
や、臭い・鳴き声の相談が増
えています。

のら猫へのエサやりには、
繁殖を促進させるだけでなく、

付近にフン・尿が放置され、
また残飯にカラスや虫なども
集まるため不衛生になり、近
隣の皆さんへの迷惑となっ
ています。

飼い猫は、飼育環境を整えれ
ば室内飼育することができ
るので、放し飼いにしている場
合は、飼育方法を今一度見直
してください。のら猫をこれ
以上増やさないためにも、一
人ひとりがよく考え、行動し、
マナーを守って人間と猫が仲
よく共存できる環境をつくり
ましょう。

マナーを守って正し
く育てよう〜犬編



飼い主による犬のフン・尿
の放置に関する苦情や相談が
増えています。

快適に愛犬と暮らすために
も愛情と責任をもって飼いま
しょう。

生後91日以上経過した犬を
飼う時は、狂犬病予防法に基
づき、30日以内に飼犬登録（一
生涯に1回）が必要です。また、
毎年1回狂犬病予防接種を受
けさせ、飼い犬に鑑札および
狂犬病予防注射済票を装着す
ることが飼い主の義務となっ
ています。

なお、散歩時は、リードを
つけて犬を制御できる人が行
い、フンは持ち帰り、尿は水
で流すなど、後始末は責任を
もって行ってください。また、
首輪などはきつく締め、リー
ドを適切な長さに保ち、歩行
者などに不安を与えないよう
にしましょう。

ごみをカラスに
荒らされないために



カラスがごみ袋を食い散ら
かすことが多く見受けられま
す。

都市部に飛来するカラスの
多くは、人間が出す生ごみを
エサにするため集まり、集団
で広範囲にわたり行動してい
るといわれています。カラス
の被害をなくすため、ごみを
出すときは、下に示すような
対策をお願いします。

問合 環境課



アライグマなどの外来生物を 見かけた時の注意

- ①むやみに驚かせたり、触ったりしないようにしましょう。
- ②珍しいからといって、エサをあげたりしないようにしましょう。
- ③日頃から、外来生物や野生動物などが住みにくい環境づくりを心がけましょう。雑草などは、定期的に刈り取り、残飯など(特にごみ収集日)も食い荒らされないように工夫しましょう



猫の飼い主の皆さんへお願い

- ①放し飼いをやめ室内で飼育しましょう。交通事故やノミ・ダニなどによる病気(皮膚炎など)、迷子などを防げます。
- ②首輪などに名札などを付け、飼い主がわかるようにしましょう。
- ③近隣でフン・尿をさせないようにトイレのしつけをしましょう。
- ④繁殖を希望しない場合は、避妊・去勢手術を受けましょう。



犬の飼い主の皆さんへお願い

- ①ルールとマナーを守って、正しくしつけましょう。
- ②公園など公共の場所では決して放さないようにしましょう。
- ③最後まで責任をもって飼いましょう。
- ④繁殖を希望しない場合は、避妊・去勢手術を受けましょう。



ごみを出すときの工夫

- ①ごみは収集日当日の朝に出しましょう。
- ②エサとなる生ごみを新聞紙などで包み、カラスから見えなくしましょう。
- ③食品のムダや食べ残しを減らし、生ごみを減らしましょう。
- ④鳥除けネットやふた付きのポリ容器などを活用しましょう。



令和3年度府営住宅総合募集 (入居者募集)

新婚世帯や小学生以下の子どもを含む親子を中心とする世帯を対象とした「新婚・子育て世帯向け」のほか、「一般世帯向け」「福祉世帯向け」「車いす常用者世帯向け」などの応募区分ごとに府営住宅の入居者を年6回募集します。募集案内・申込書は、建築住宅課や大阪府営住宅泉大津管理センター、府民お問合せセンター情報プラザなどで配布します。

申込書配布・受付期間

- ▽第1回 4月1日～15日
- ▽第2回 6月1日～15日
- ▽第3回 8月2日～16日
- ▽第4回 10月1日～15日
- ▽第5回 12月1日～15日
- ▽第6回 令和4年2月1日～15日

申込方法 申込書を郵送（消印有効）または大阪府営住宅泉大津管理センターのホームページから申し込みできます。

※申し込みには、収入基準などの申込資格を満たしている

必要があります。詳しくは募集案内でご確認ください。

※過去の総合募集で応募割れがあった住宅の随時募集もあります（通年）。

問合せ 大阪府営住宅泉大津管理センター（☎28・0002）

公園墓地使用者 随時募集中

資格 ①市に3年以上住民登録をしている人 ②市に1年以上住民登録をしている人で、直系2親等内の親族または配偶者の親の遺骨があつて、墓地のない人 ③忠岡町に2年以上居住している人で遺骨があつて、墓地のない人

申込方法 申込墓地を決めたうえで、市民課で配布する申込用紙と必要書類をそろえて提出。

納付期間 申込月の翌月上旬に、月末を納期限とする納付書を発送します。

使用開始日 納付確認後、郵送にて使用許可証を送付。到達日より使用可能となります。

募集内容

■公園墓地

場所 板原町

区画数 泉大津市区画20区画、忠岡町区画3区画

※大きさ、金額は全て同じ
区画面積 1.76㎡（間口1.1m×奥行1.6m、巻石含む）

永代使用料 56万円

管理料 1万3000円（年間2600円を5年分一括前納）

※申し込み後に区画の変更はできません。事前に必ず現地での確認をお願いします（公園墓地管理事務所前に案内を設置しています）。

問合せ 市民課

春日墓地の使用者を 募集します

申込期間 5月10日（月）～31日（月）（土・日曜日を除く）

※詳細は5月号に掲載します。

問合せ 市民課

8月29日の市民音楽祭 出演者を募集

第39回泉大津市民音楽祭～合唱・合奏の部～出演者を募集します！

音楽好き市民の集まる祭典「市民音楽祭」で、あなたも一緒に演奏しませんか？

日程 8月29日（日）

場所 テクスピア大阪
条件 ①市内在住・在学・在

勤の人を1人以上含む3人以上の音楽グループ ②年2～3回開催される会議への出席および当日の運営補助ができること ③出演時間は10分程度 ④音楽ジャンルは不問

申込 4月23日（金）までに、郵送（〒59518686 泉大津市生涯学習課）、窓口（生涯学習課）、メール（syougaisakusyu@city.izumiotsu.osa.kaj.jp）、ファクス（33・0670）いずれかで、必要事項（①グループ名 ②ジャンル ③代表者名 ④代表者住所 ⑤代表者電話番号 ⑥代表者メールアドレス）を記入のうえ申し込み

問合せ 生涯学習課

シルバー展作品募集

60歳以上の人のアート作品展を開催します。

日時 6月19日（土）～20日（日）午前10時～午後6時（ただし20日は午後4時まで）

場所 あすとホール

対象 満60歳以上で1人1部門、1作品に限る（プロ作家の出品は不可）

内容（部門および作品寸法）
▽洋画・日本画…30号以内

▽書…半切以内（表装作品で、仮巻は不可）

▽写真…カラーは四ツ切以上、白黒は半切以上でどちらも全紙まで（パネル張または額装）

▽工芸…立体の場合一辺が30cm以内、平面の場合1㎡以内

作品搬入…6月18日（金）午後1時～4時

作品搬出…6月20日（日）午後4時～6時（時間厳守）

申込…あすとホールに備え付けの出品申込書、またははがきに①住所 ②氏名 ③年齢 ④電話番号 ⑤部門 ⑥サイズ ⑦題名を記入し、5月23日（日）までにあすとホールへ郵送（〒59510015 二田町1-13-4）またはファクス（20・6779）（電話申込不可）

問合せ 生涯学習課

シルバー人材センターに 登録して働いてみませんか

入会説明会 4月9日（金）午前10時～、20日（火）午後1時30分～ 会場の都合で変更の場合あり ※事前予約が必要

場所 総合福祉センター

対象 市内在住で原則60歳以上の健康で働く意欲のある人

申込・問合せ シルバー人材センター（☎23・1007）



総合福祉センター
各種講座受講生募集

対象 市内在住の60歳以上の市民
申込 4月14日(水)、15日(木)の午前9時～午後5時に総合福祉センターへ(電話申込不可)
※定員を超えた場合は抽選。ただし令和2年度の開催状況を踏まえ、以下の順で優先。
①昨年度、受講した人
②過去3年間、連続して同じ講座の抽選で落選した人
③昨年度、受講していない人(②以外)
注意
▽都合により日程・回数などが変更になる場合があります。
▽受講料は返金できません。
▽講座にかかる道具・消耗品は各自でご用意ください。
▽申し込み締め切り後、定員に満たない場合は定員に達するまで、申し込みを受け付けます。
問合 総合福祉センター(☎23・1390)

講座名	日時・回数・定員	受講料など	内容
書道講座	5月17日～3月28日(第1・3月 全21回) 午後1時～2時30分 定員25人	1,500円	初心者を対象に毛筆または、ペン習字のどちらかを選んで学ぶことができます。
健康づくり筋力トレーニング講座A	5月11日～9月28日(第2・4火 全10回) 午前10時30分～正午 定員20人	1,000円	上半身、下半身、体幹の筋力トレーニングをレクリエーションを交え、家でもできるトレーニングを行います。
絵紙講座	5月18日～3月15日(第1・3火 全19回) 午後1時30分～3時 定員10人	1,500円	身近な道具などをつかって、はがきや色紙などにきれいな絵を一緒に描きませんか。
リフレッシュ体操A	5月12日～9月22日(第2・4水 全10回) 午前10時30分～11時45分 定員25人	1,000円	いすに座りながらできるチェアストレッチなどを取り入れながら、ストレッチ体操を行い心身ともにリフレッシュを図ります。
リズム体操	5月20日～3月17日(第1・3木 全19回) 午後2時～3時30分 定員20人	1,500円	リズムに合わせて心地よく体を動かすことにより、健康の増進を図ります。
自力整体体操講座A	5月14日～9月24日(第2・4金 全10回) 午前10時30分～正午 定員20人	1,000円	自分自身の力で身体の歪みを整えて自然治癒エネルギーを引き出す体操を行います。

手話講習会(初心者向け)

初心者向けの手話講習会(入門・基礎課程)を開講します。規定数以上受講された人には、修了証を発行します。

日時 5月12日(水)～3月30日(水) 毎週水曜日の午後6時45分～8時45分(全40回)

対象 市内在住・在勤・在学で、全講座受講可能な人

定員 先着8人(開催最低人数5人に満たない場合は中止)

参加費 無料(テキスト代3300円は自己負担)

申込・問合 4月1日(木)から総合福祉センターへ電話(☎23・1390)

府点訳・朗読奉仕員中級養成講座 受講者募集

視覚障がいのある人のために、声の図書・点字本の製作・対面朗読などのボランティア活動ができる人で、これらの基礎的な知識・技能のある人を対象に、「①点訳奉仕員中級養成講座」「②朗読奉仕員中級養成講座」を実施します。
日程 5月27日(木)～11月25日(木)(全24回)
場所 府立福祉情報コミュニティ

ケーシオンセンター

対象 府内在住・在勤の人で、市町村などの初級養成講座の修了者または同等と認められる人 ※初めて学習される人は、受講できません。

定員 各25人程度 ※受講判定試験あり

受講料 無料(教材の一部を実費負担の場合あり)

※募集案内および受講申込書は障がい福祉課で配付、府ホームページでもダウンロードできます。

申込・問合 4月30日(金)(必着)。申込方法などは、(一財)府視覚障害者福祉協会(☎06・6748・0611)まで

府要約筆記養成講座 受講者募集

特に専門性の高い要約筆記者の養成を行うための「要約筆記者養成講座」を実施します。

日程 6月19日(土)～12月4日(土)(全21回)

場所 府立福祉情報コミュニティ ケーシオンセンター

対象 府内在住・在学・在勤の人で、要約筆記者として活動する意思のある人

コース・定員 ▽手書きコース

ス12人 ▽PCコース 12人 ※受講判定試験あり(5月29日(土))

受講料 無料(テキスト代は実費負担)

※募集案内および受講申込書は障がい福祉課で配付、府ホームページでもダウンロードできます。

申込・問合 5月10日(月)予定まで。申込方法などは、府民お問合せセンター(☎06・6910・8001)まで

日本語よみかき教室 受講生募集

日常生活はできるけれど日本語読み書きの習得ができなかった人を対象に「日本語よみかき教室」を無料で開催しています。

日時 毎週火曜日 午後1時～3時

場所 南公民館

対象 15歳以上の人で市内に住んでいるか、市内で仕事をしている人

定員 10人

申込 毎週火曜日の午後1時～3時に本人が直接、南公民館へ

問合 生涯学習課または南公民館

(学習・講座)の続き)

幼児・子ども英会話教室 ハングル講座

ネイティブの講師と楽しく外国語を学びませんか。

▽子ども英会話教室

日時 月曜日 午後6時～(50分)、金曜日 午後5時20分～(50分)

対象 未就学児～小学6年生

定員 5人

▽ハングル講座

日時 金曜日 午後7時30分～(90分)

定員 7人

※新クラス開講の場合、曜日や時間など希望考慮のうえ決定。

＜共通事項＞

場所 春日町自治会館、楠町

西自治会館、南漢寺

受講料 1回1200円～1500円(見学は1回無料)

申込・問合せ NPO法人岸和田国際交流協会

(☎072・445・0993)



弥生文化博物館からの お知らせ

その他の
お知らせ

子どもファーストデイ「弥生の弓矢体験」

日時 4月17日(土) 午後2時～3時30分

費用 入館料(まいど子でもカードをお持ちの人は無料)

場所・問合せ 弥生文化博物館

(☎46・2162)



あすとホールのお知らせ

(☎20・6778)

■狂言教室プレイベント・狂言の名作「神鳴」を実写映画化した新訳「神鳴」

斬新な映像でつづる、VF Xを駆使した子どもから大人

までみんなで楽しめる大特撮

絵巻と伝統的な狂言の共演

日時 4月11日(日) 午後2時

定員 50人

参加費 事前申込50人

700円、小学生以下無料

■あすとみんなの狂言教室

日時 第1回：4月17日(土) 午後1時～ 第2回：5月15日(土)以降は毎月1回土曜日 午後3時～5時

発表会：令和4年1月30日(日)(堺能楽会館)

対象 小学校高学年～高校生とその保護者(子どもだけ、大人だけの申し込みはご相談ください)

定員 申込先着10組

費用 教材費・発表会費など

■小川真先生のスポーツキッズ・ベビースクール

日時 4月28日(水) 午前10時30分

対象 お座りができる0歳～3歳のお子さんと保護者

定員 10組

参加費 3000円

■あすとフォーク&ライブステージ

日時 4月25日(日) 午後2時

定員 事前申込100人

参加費 500円

■和ランチサロン

離乳食の話、子育ての話、栄養士さんを囲んでなんでも相談会！

日時 5月11日(火) 午前10時30分～午後0時30分

対象 未就学児と保護者

定員 事前申込12組

参加費 300円(おいしい和ランチ・おみやげ付)

■春から始める、体ほぐし運動！「アカデミー教室」受講生募集中心！

入会金無料！受講料3か月前納制。無料体験・見学は一人一回(要予約) 見学のみの講座もあり。

▽健康ヨガ

日時 毎週金曜日 午後2時～3時30分

受講料 1万7160円(12回)

▽いきいき太極拳

日時 毎週水曜日 午後2時～3時30分

受講料 1万7160円(12回)

▽姿勢改善ピラティス

日時 毎週火曜日 午後7時～8時30分

受講料 1万7160円(12回)

関空ニュース

ホームページ <https://www.kansai-airport.or.jp/>

■「KANSAI AIRPORTS オンラインストア」をお楽しみください！

空港オリジナルグッズやエアライングッズを販売する「KANSAI AIRPORTS オンラインストア」では、関西エアポートグループ公式キャラクター「そらやん」や、関西3空港のオリジナルグッズをはじめ新商品を続々と展開しています。そらやん公式Twitterのフォローの皆

さまに選んでいただいたカラーを採用したトートバッグや、そらやんのモチーフが愛くるしいポストカード4種類、航空会社とのコラボ商品など、気になる商品がきっと見つかるはず。この機会にぜひオンラインストアでのショッピングをお楽しみください。



KANSAI AIRPORTS
オンラインストア

イベント情報

4/18 (日) ダンス☆マルシェ 好きなものを好きだと言う

泉大津で“好き”を続ける人たちによる、ダンスやパフォーマンスと、クリエイターズアトリエを開催。

日時 4月18日(日) 午前10時～

場所 あすとホール

内容 キッズダンス、辻 SHOU 切り絵パフォーマンス、クリエイターによる雑貨 SHOP、デザインワークショップ、ベージュ販売など

問合せ あすとホール(☎ 20・6778)

4/29 (祝) もんとファミコン♪ フェスとバル

毎年恒例の吹奏楽コンサート「ファミリーコンサート」を今年はもんとパークで開催します。キッチンカーも出店しますので、楽しい音楽と食をお楽しみください！

日時 4月29日(祝) 午前11時45分開演(午前11時30分開場)

場所 もんとパーク

出演団体 東陽中学校・誠風中学校・小津中学校・泉大津高校・佐野高校吹奏楽部、泉大津市吹奏楽団

問合せ 生涯学習課

5/30 (日) ごみゼロ大作戦実施

「自分たちの街をきれいに！」を

スローガンに、市内の一斉清掃を行います。ごみゼロ大作戦で、地球環境保護について「わたしにできること」「わが家でできること」「わが社でできること」をテーマに、「ごみを出さない、ごみを捨てない」生活スタイルについて考える一日にしませんか。

市からごみ袋、土砂回収用の土のう袋を10枚程度と実施要領を配布します。事前に申込書をご提出ください。

日時 5月30日(日) 午前8時～2時間程度(雨天時は6月6日(日)に順延、小雨決行)

清掃場所 私有地以外の公共の場所および側溝。清掃用具は各自で用意。

申込・問合せ 5月21日(金)までに環境課へ

春の地域安全運動 4月19日～28日

昨年の泉大津警察署管内の特殊詐欺の被害件数は10件で、被害額は約1500万円となっています。

泉大津警察署管内では、高齢者宅に警察官や市職員などを名乗る人物からのアポ電が多数かかってきており、いくつか特殊詐欺の被害が発生してもおかしくない状況です。

特殊詐欺の被害防止をはじめ、子どもと女性の犯罪被害防止、車上狙いなどの自動車関連犯罪の被害防止を重点に、皆さんが安心して暮らせるよう、行政機関、地域ボランティア、事業者などと連携し、春の地域安全運動を実施します。皆さんも犯罪被害に遭わないよう、防犯対策を心掛けてください。

問合せ 泉大津警察署防犯係(☎ 23・1234)

裁判所の民事調停委員による民事調停手続き相談会

交通事故、貸・借金、近隣トラブル、損害賠償など民事調停利用に関する相談に応じます。

日程・場所 ▽4月28日(水)：南海浪切ホール ▽5月26日(水)：和泉シティプラザ
時間 午後1時～3時
問合せ 大阪民事調停協会(☎ 06・6363・3091)

ボランティアサロン 「ハートちゃん」

ボランティアに興味のある人やボランティアについて知りたい人なら誰でも気軽に集える場所です。

日時 4月27日(火) 午後1時30分～4時

※毎月第4火曜日開催

場所 総合福祉センター

定員 先着10人

参加費 無料(飲み物・お菓子を100円で提供)

申込・問合せ 社協ボランティアセンター(☎ 23・1393)

4月25日(日) 献血のお知らせ

日時 4月25日(日) 午前10時～午後4時

※正午～午後1時まで休憩

場所 市役所駐車場

問合せ 献血推進協議会(☎ 23・1393)

泉大津労働基準監督署からのお知らせ (☎ 27・1211)

■職場における新型コロナウイルス感染症対策の実施状況を確認しましょう！

- ▶テレワーク・時差出勤などの推進
- ▶体調がすぐれない人が気兼ねなく休めるルールを定め、実行できる雰囲気を作る
- ▶職員間の距離確保、定期的な換気、仕切り、マスク徹底など、密にならない工夫を行う

- ▶休憩所、更衣室などの“場の切り替わり”や、飲食の場など「感染リスクが高まる『5つの場面』」での対策・呼びかけを行う
- ▶手洗いや手指消毒、咳エチケット、複数人が触る箇所の消毒など、感染防止のための基本的な対策を行う

災害時などに、防災無線の内容が聞き取れなかった場合、電話で聞き直すことができます。
みんなでやろう、くんれんを！
☎ 0800・200・3890 (通話料無料)

住宅用火災警報器の相談は
泉大津市消防署へ！
泉大津市消防署予防係
(☎33・4482)

いずみおおつ
広報紙が届かない世帯の人は、
秘書広報課へご連絡ください。
問合 秘書広報課



「混ぜればごみ、分ければ資源」

5月の資源ごみ収集日

可燃ごみ収集曜日	カン・ビン・せとものなど	古紙類	ペットボトル・容器包装プラスチック
月・木コース	5日(祝)、19日(水)	12日(水)、26日(水)	毎週金曜日
火・金コース	5日(祝)、19日(水)	12日(水)、26日(水)	毎週木曜日
水・土コース	4日(祝)、18日(火)	11日(火)、25日(火)	毎週月曜日

粗大ごみの収集(有料制)をご希望の人は、粗大ごみ電話申込センターへ電話もしくはインターネットでお申し込みください。

☎0800・123・5300(通話料無料)・☎0725・23・8522(携帯)
FAX 0800・500・5300(主に聴覚障がい者などが対象)



ごみ減量に向けたスローガン

プロジェクト!!

令和3年2月分	
可燃ごみ量	773ト
1人あたりの一日の可燃ごみ量	
R3.2 371.8g	目標 365.5g
目標まであと 6.3g です	

G-50

ジーゴジュー



ごみを分ければ資源に
変身！雑がみの分別に
ご協力をお願いします。



市で行っている市民相談一覧(無料)

休館日や相談員の都合などにより、
休みをいただく場合があります。

法律相談【要予約】予約専用電話 ☎23・4400

木曜日 市役所1階市民相談室
※前日(前日が祝日の場合は前々日)の午前9時から電話で予約受付。相談時間は午後1時からでひとり30分間。先着8人まで。時間の指定はできません。

各種相談 ☎33・1131 市役所1階市民相談室

- ◆一般相談
月～金曜日 午前10時～午後4時30分
- ◆交通事故相談
月～金曜日 午前10時～午後4時30分

◆犯罪被害者相談

月～金曜日 午前10時～午後4時30分

◆行政相談

第2月曜日 午後1時～3時

◆行政書士相談

偶数月第4火曜日 午後1時～3時

◆司法書士相談

第1金曜日 午後1時～3時

◆土地家屋調査士相談

第3金曜日 午後1時～3時

◆不動産相談

第2・4金曜日 午後1時～3時

◆税務相談

第3月曜日 午後1時～4時

◆特設人権相談

第2・3・4水曜日 午後1時～3時

◆特設労働相談

第3木曜日 午前10時～正午

◆女性相談(要予約)

特定日 午後1時～4時 ※開設日は要問合

市民生活応援窓口 ☎33・9254

月～金曜日 午前8時45分～午後5時15分
市役所1階市民生活応援窓口

消費生活相談 ☎33・1131

月～金曜日 午後1時～4時
市役所1階消費生活センター

子育て相談 ☎33・1131

市役所1階子育て応援課

◆児童家庭相談

◆ひとり親家庭相談

月～金曜日 午前8時45分～午後5時15分

高齢者総合相談 ☎21・0294

月～金曜日 午前9時～午後5時15分
高齢者保健・福祉支援センター(パルセンター)

心配ごと相談 ☎21・9871

火曜日 午後1時30分～3時30分
総合福祉センター

教育相談 ☎31・4460

月～金曜日 午前9時～午後5時
教育支援センター
心の相談ホットライン(☎26・0005)

医療相談 ☎32・5622

月～金曜日 午前9時～午後4時
市立病院

防火相談 ☎33・4482

毎日 午前9時～午後5時
消防本部

住宅・空家相談 ☎33・1131

月～金曜日 午前9時～午後5時
市役所2階建築住宅課

福祉なんでも相談【要予約】 ☎21・0294

第2・4金曜日 午後1時～3時
地域包括支援センター

人権相談

女性相談

労働相談

就労相談【要予約】

月～金曜日 午前9時～午後5時
市役所1階人権くらしの相談課

☎33・1131

市役所窓口業務は月～金曜日(土・日曜日、祝日、12月29日～1月3日の年末年始を除く)午前8時45分～午後5時15分まで行っています。

市の情報QR



市役所へ行く前に、必要な手続きが調べられて
便利です!!



バーチャル
手続きナビゲーション

今月の納税・納付



●介護保険料(普通徴収)……4月分

災害時に
役立つ!



泉大津市 LINE



泉大津市 Facebook



おづみん Twitter



泉大津市インスタ

いずみおおつのキラリ★

このコーナーでは、泉大津市のキラリと輝く人財やさまざまな活動を紹介します。

★ 立体紙切りパフォーマー 辻 笙さん

二つ折りにした紙をリズムカルに切り出し、立体的な作品を生み出す「立体紙切りパフォーマー」の辻笙さん（本市在住 19 歳）は、最近では各テレビ局でその活躍ぶりが紹介される、新進気鋭のアーティストです。創り出す作品の制作図は、すべて笙さんの頭の中にあり、そのレパートリーは無限大！

将来の目標を聞くとテレビでおなじみの「笑点」に出演し、前座でパフォーマンスをしてみたい、また海外で活動したいとのことでした。市内でも、さまざまなイベントにボランティアで出演している、いずみおおつ愛にあふれる「立体紙切りパフォーマー」の辻笙さんの今後の活躍に注目してください！

（活躍は辻笙さんのブログで確認！）



辻笙さんのブログ

4/18
あすとホールで
イベントに出演！

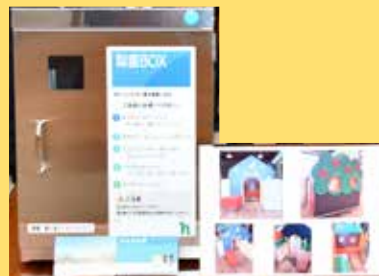


★ 新図書館シープラで活用する、家型書架・図書通帳・除菌 BOX を寄贈いただきました

泉大津ライオンズクラブ 様から、市立新図書館シープラに設置、導入する「家型書架」「図書通帳」「除菌 BOX」を寄贈いただきました。

家型書架は、明るい配色で好奇心をくすぐる、子どもたちだけの特別な空間。図書通帳は、自身が読んだ本のタイトルや著者名などの読書履歴が印字される銀行通帳型の冊子。除菌 BOX は、本についたウィルスや菌を紫外線により除菌する機器です。

市民の皆さんの読書意欲増進のため、また、安心して本に親しめる環境づくりのために、開館後のシープラで活用させていただきます。



左から除菌ボックス、図書通帳、家型書架（イメージ）

NEW FACE!!

泉大津在住のかわいい
子どものスナップ

元気でーす！



おおつつこ

「おおつつこ」写真募集

このコーナーでは、**小学校入学前**のお子さんの写真を募集しています。お子さんの写真と住所・名前（ふりがな）・生年月日・電話番号・保護者のひとこととを添え、郵送（〒595-8686）またはEメール（kouhou@city.izumiotsu.osaka.jp）で秘書広報課まで。



ふじわら ゆきと
藤原 幸叶ちゃん
令和元年 9 月生

保護者の
ひとこと

1 歳になりました。食べるの大好き！いっぱい食べて大きくなってね！

（曽根町）



ふじた りひと
藤田 莉日人ちゃん
令和 2 年 2 月生

保護者の
ひとこと

R2.2.22☆奇跡的にも、ママと同じお誕生日になった、りひとくん！わが家にたくさんの幸せと笑顔を運ってくれました。大好きだよ♡（春日町）

泉大津 民間 PCR 検査ステーションのご案内



新型コロナウイルス感染症の感染拡大を防止するとともに、市民の皆さんの不安を解消し、安心かつ安全な社会経済活動の継続に寄与することを目的に、**市内に民間のPCR検査場を誘致**しました。

市民の皆さんと市内事業者（在勤・在学者を含む）については、**3,000円（税込）**でPCR検査を受検することができ、市外の人受検も可能です。**検査方法は綿棒を30秒間くわえるだけの簡単なものです。**

新型コロナウイルス感染症拡大防止対策として、当施設は**予約優先**となっています。検査対象者や検査場の詳細、予約方法については、運営事業者のホームページをご確認ください。

予約は専用ホームページから。詳しくは運営事業者のホームページへ



トップフェローズ



開設期間 5月31日(月)まで 祝日を除く月～土曜日

※4月28日(水)～5月5日(祝)は休み

午前9時～11時30分、正午～午後3時（金曜日のみ午後8時まで）最終受付は終了時間の10分前です。

場所 泉大津市職員会館1階 職員食堂（市役所庁舎横）

費用 市民および市内事業者（在勤・在学者を含む）→3,000円/回（税込）

備考 市外の人、出張検査を希望の人はご相談ください

問合 公益資本主義株式会社 トップフェローズ（☎080・6564・9428）

新型コロナウイルス感染症に関する各種電話相談窓口

▶時短要請等コールセンター

☎ 06・4397・3268（平日の午前9時～午後6時）

▶大阪府営業時間短縮協力金に関するコールセンター

☎ 06・6210・9525（午前9時～午後7時）※日祝を除く

▶府民向け相談窓口

☎ 06・6944・8197（午前9時～午後6時）※土日祝対応

▶新型コロナ受診・相談センター

休日や祝日などに急に症状が悪化した場合

☎ 06・7166・9911（24時間対応）※土日祝対応

新型コロナウイルスのワクチン接種について

▶厚生労働省 新型コロナワクチンに関するコールセンター

☎ 0120・761770（午前9時～午後9時）※土日祝対応

■ワクチン接種券の発送について

国が示す優先順位とスケジュールに沿って対象者に順次、ワクチン接種券を発送します（現時点では発送時期未定）。

高齢者（65歳以上）への接種券の発送は、4月下旬になる見込みです。

■泉大津市新型コロナワクチンコールセンターを開設

ワクチン接種について、お問い合わせください。

☎ 0120・920・705（平日午前9時～午後5時）

※6月末までは土日祝も対応します



市ホームページ

毎月5日
配信

広報紙 LINEアンケートでプレゼント！

フィッシングマックス

サビキちょい投げセット

サビキ仕掛け・投げ仕掛け
の直行コンパクトロッド
リールのセット



抽選で
3人！

PR
お店の

フィッシングマックス泉大津店
東港町11-33 ☎22・5151
営業時間：24時間営業
定休日：なし（冬季のみあり）
駐車場：あり

波止・船をメインに豊富な品揃えをしています。
活きエサも取り扱っています。
ご予約の際はぜひご利用ください。

LINEで回答して抽選！！

①LINEで登録

・QRコードを読み取るかIDを入力して
友達登録を行う。



ID:@izumiotsu-city

②応募

・配信日までに広報紙を読む
・毎月5日に配信されるLINEアンケートにLINEで答える
・質問に最後まで答えて抽選に参加！

登録から応募への手順

