

## 将来に希望が持てる 元気な泉大津を目指して

新年あけましておめでとうございます。

旧年中は市政推進にあたり、多大なるご支援ご協力を賜り厚くお礼申し上げます。

昨年は、新型コロナウイルス感染症が猛威をふるい、市民生活・市内経済に大きな影響がありました。市民の皆様におかれましては、市のさまざまな対策に対しましてご理解と協力を頂いたことに感謝を申し上げます。

新しい生活様式のもと、感染拡大防止に努めることはもとより、自身の免疫力を高め、ウイルスに負けない丈夫な体づくりも重要であると日々感じております。適度な運動、十分な睡眠、日光を浴びる、発酵食を取り入れるなど、健康的な生活を心がけていただきたく存じます。

今年は泉大津駅前商業施設に新図書館がオープン予定です。図書館機能の向上に加え、まちづくりの拠点として、皆さまが集い、憩える魅力ある施設となっています。新図書館も含め、引き続き本市行政運営にお力添えを頂きますと幸甚に存じます。

結びに、本年が皆さまにとって幸多き素晴らしい年となりますことを心から祈念申し上げます、新年のごあいさつといたします。

泉大津市長 南出 賢一

## 市民に開かれた 身近な議会であるために

新年明けましておめでとうございます。

旧年中は、本市議会に対しまして多大なるご理解とご協力をいただき、厚くお礼申し上げます。

今なお、世界中に根深くまん延している新型コロナウイルス感染症の脅威は、容易には先行きが見通せない状況にあります。市民の皆様におかれましては、安心して自由な日常生活を送れていない方が多いとは存じますが、止まない雨はないと信じて、ともにこの難局を乗り越えていきましょう。

さて、本市議会におきましては、議会機能の充実強化および議会活動の透明性の向上などに向け議会改革に取り組んでおり、昨年には、市議会に関する市民アンケート調査を実施し、市民の皆様から多くの貴重なご意見をいただいたところです。

今後におきましては、調査の結果を踏まえ、泉大津市議会基本条例の基本理念にあるとおり、市民に身近な存在として、市民の負託にこたえとともに、絶えずその在り方を検証し、開かれた議会づくりに活用させていただきたいと考えております。

本年も市議会に対し、一層のご理解、ご協力を賜りますよう、お願い申し上げますとともに、皆さまのご多幸とご健勝を心からご祈念申し上げまして、新年のごあいさつといたします。

泉大津市議会

# 新年のごあいさつ



- 2 新年のごあいさつ
- 3 新型コロナウイルス感染症拡大を防止
- 4 新春対談 新図書館「シープ」
- 6 パブリックコメントを実施／セーフコミュニティいずみおおつ
- 7 小中一貫教育4月から小津中学校区でスタート
- 8 20歳がスタート！国民年金／マイナポイントをもらおう
- 9 FMいずみおおつ「かいごよぼうチャンネル」開始／健康アップ大作戦
- 10 図書館だより／図書館職員募集
- 11 コラムスタンド／市長のつぎ
- 12 健康のページ
- 14 エンジョイ！SPORTS!!
- 15 消費生活センター
- 16 子育て応援ひろば
- 20 おおつ物語／文化財へのいざない
- 21 情報かわら版（令和3年度泉大津市非常勤職員を募集します）
- 31 いずみおおつのきらり★／元気でーす！おおつこ／LINEアンケート
- 32 まちの話

今月号の  
もくじ

R3.1月号

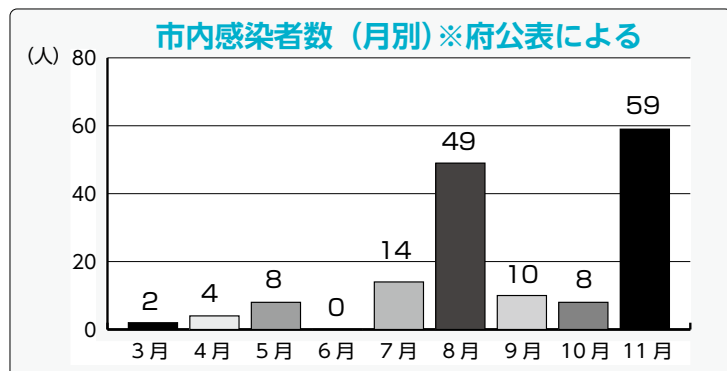




# みんなで新型コロナウイルス感染拡大を防止しよう！

## ■本市の新型コロナウイルス感染者状況

全国や大阪府と同様に、本市でも感染者数が11月から急増しています。  
高齢者や基礎疾患のある人が感染すると、重症化するリスクが高くなります。一人一人が感染拡大防止に努めることが大切です。



**差別・偏見はダメ！**

陽性者が人にうつす可能性のある期間は発症後 7 日～10 日間程度\*とされています。  
ホテルや病院を退所・退院された人の感染リスクはありません。職場や学校に復帰した人を、これまで通り迎え入れましょう。

※新型コロナウイルス感染症 (COVID-19) 診療の手引き・第3版より

## ■年始の感染拡大防止に向けて

年始には多くの人々が連続した休暇を取ることが予想されます。感染を拡大させないためにも、**「手洗い・消毒」「マスクの徹底」「3密の回避」**など基本的な感染症対策と併せて、**換気と湿度管理（湿度 40～70%）**を行いましょう。

特に下記の**「5つの場面」**に注意しましょう！



## ■家庭内で感染が疑われる人が出た場合に気をつけること

- 部屋を分ける ○本人は極力、部屋から出ない ○マスク、手洗いの徹底 ○換気をする
- 共有部分の消毒 ○汚れた衣類の洗濯 ○ごみは密閉して捨てる

## ■各種電話相談窓口

不安や生きづらさを感じるなど、さまざまなこころの悩みを抱えていたら、その悩みを相談してみませんか？

### ▷こころの健康相談統一ダイヤル

☎ 0570・064・556（平日の午前9時30分～午後5時）

### ▷よりそいホットライン

☎ 0120・279・338（24時間対応）※

### ▷新型コロナこころのフリーダイヤル

☎ 0120・017・556（午前9時30分～午後5時）※

### ▷健康に関する相談は、府民向け相談窓口

☎ 06・6944・8197（午前9時～午後6時）※

### ▷新型コロナ受診・相談センター

休日や祝日、年末年始などに急に症状が悪化した場合

☎ 06・7166・9911（24時間対応）※

※土・日曜日、祝日も対応

## 南出 賢一 × 河瀬 裕子

(泉大津市長)

(新図書館館長)

# 新図書館「シープラ」開館とこれからのまちづくり

対談の様子を動画配信中！

詳しくはこちら→



### 図書館移転への期待

新図書館「シープラ」が泉大津駅前商業施設アルザ泉大津4階に今年開館します。新図書館に求められる役割や、まちづくりの展望などについて、南出市長と新図書館長を務める生涯学習課河瀬参事がそれぞれの想いを語ります。

**市長** いよいよ今年の開館を控えて、改めて駅前という好立地に図書館が移転する意義について、どのようにお考えでしょうか。

**河瀬** 市民の皆さんの利便性はもちろん、市に関係する人口の増加のためにも、駅前移転の意義は十分あると思います。

**市長** 駅を利用する学生や会社員、テラスピア大阪にある日本語学校の生徒、そういった人たちが図書館で「こちゃまぜ」になると、どんなことが起きるでしょうか。

**河瀬** 異年齢・多文化交流が生まれ、さまざまな方向に流れがでると思います。言語を学習するサポートを行う、異年齢交流のためにボードゲームを置く、そんな図書館も増えてきています。

**市長** 本を読むことに加え、図書館はなんでもできる場所に生まれ変わっていくんですね。また、同じ商業施設の3階にオープンした、市内企業のロボットAーラボとの連携も楽しみです。たくさんの方が交流することで、新図書館発の取り組みが他の自治体に広がり、やがて全国に展開する、そんな可能性も大いに期

待できます。

市民の皆さんにとって価値があり、満足度の高い図書館をつくっていきたいと思います！

### 新図書館「シープラ」に求められる役割

**市長** これまでのお話から、以前に比べて図書館に求められる役割が変わって



イメージ図

きている印象を受けました。全国の事例も踏まえて、今、図書館にはどのような

役割が求められているのでしょうか。

**河瀬** 学生の学習の場に、資料提供の場にと、求められる役割は約10年周期で変わってきています。20年ほど前からは、ビジネス支援などの課題解決の場として利用されるようになってきました。

**市長** スポーツ、ビジネス、健康と図書館につながるものはないですね。図書館で情報を得ることによってさまざまな課題解決につながり、くらしの豊かさにもつながる、価値ある場所ですね。

**河瀬** 価値ある場所がどなたでも無料で使える、それが図書館なんです。

**市長** そつえば、そんな価値ある場所となる新図書館の愛称が「シープラ」に決定しました！市民の皆さんを対象に公募し、総選挙も行いましたが、シープラに込められた意味について教えてください。

**河瀬** 泉大津のシンボルである「シープラ」(羊)と、目的がなくても「ぶらり」と立ち寄れるという意味が掛け合わさった、泉大津らしい愛称となりました。

**市長** 「シー」には、見る・会う (see)、

「リ」には、「図書館」(library) といっ





河瀬 裕子（新図書館長）

学校図書館、民間企業での勤務を経て、熊本県にある鹿本図書館、益城町図書館の開館準備に携わり、平成 28 年 4 月からは、くまもと森都心プラザ図書館館長。勤務館では、library of the Year2015 優秀賞ほか数々の賞を受賞。



南出 賢一（泉大津市長）

た意味もありますね。「シープラ」の体現に向けてしっかりと頑張っていきたいですね。

新図書館の座席数は約500席もあり広々とした空間になりますし、ミーティングができるスペースもありますね。

河瀬 友人とミーティングすることも、本を片手にホワイトボードで、遊びの計画を立てる、なんて使い方もできます。

また、図書館は情報を得るだけの場所だと思われがちですが、得た情報を発信できるようなスペースも用意しています。

市長 知識や情報を発信したい人、それを吸収したい人が集まりますね。思いもよらないおもしろいことが起こりそうです！

次に郷土資料についてお話を聞きたいのですが、どのように活用する予定でしょうか。

河瀬 やはり、自分が住んでいる地域を誇りに思わないと、ここに住み続けよう、良くしようと思いません。特に子どもたちが、「泉大津はすごいんだぞ」と思えるような情報を集めて発信したいと思います。

市長 郷土資料によって歴史を学ぶことも大事だし、現在の価値や情報を蓄積することもまた「歴史」になります。そういった歴史も市民の皆さんと一緒にしていきたいですね。

## 今後のまちづくりの展望

市長 最後に、新図書館をきっかけとした、今後のまちづくりのビジョンについてお話ししたいと思います。

河瀬 元々、「泉大津」「毛布」のイメージが強かったのですが、実際は毛布産業以外にも、新たな事業展開をしている会社がたくさんあることを知りました。そういった会社の支援を通して、新しいものが生まれる場所となればいいですね。

市長 泉大津では「子ども商店プロジェクト」に取り組んでいます。これは、子どもが大人に交じって経営者ゲームを行い、経営や社会の仕組みを学ぶものです。河瀬 見学しましたが、子どもたちの取り組みは大人顔負けで、とても驚きました。すごかった。

市長 そういった経験からの学びを地域の役に立てたい、挑戦してみたい！という子も出てきています。

河瀬 新図書館で子ども商店などの取り組みを行い、たくさんの人に見てもらい、色々な人や場所とつながっていけるようにしたいですね。

市長 また「モフ草履」のように、趣味や特技を活かした小さなビジネスみたいなものが、新図書館での活動や学びから始まる、そういった可能性についてはどうでしょうか。

河瀬 図書館は「知の拠点」で、本や雑誌、

新聞や商用データベースが揃っています。それらに加えて、人との出会いや交流から「人の知識や経験」も学べる場所になると、さまざまな可能性が出てくると思います。

市長 まさに「知の拠点」ですね。知識や情報を探するときには、図書館のスタッフに尋ねると調べて提供してくれるんですよ。

河瀬 それが図書館員の仕事です。わからないこと、疑問に思っていることがあれば何でも質問してもらいたいですね。

市長 年齢関係なく誰もがさまざまなことを実現できる場となるでしょう。ぜひ、ぐらりと足を運んでみてください！

新図書館をまちづくり、人づくりの拠点に、また暮らしの豊かさをサポートし、これからの泉大津が発展するための拠点にしていきたいですね。河瀬さん！力を合わせて頑張っていきたいですね！  
河瀬 よろしくお願ひします！

（完）

シープラで働く仲間を大募集！  
詳しくは、10ページをチェック！

# パブリックコメントを実施 市の計画案にご意見をお聞かせください

## 史跡池上曽根遺跡保存活用計画（案）

問合 生涯学習課

泉大津市・和泉市に広がる池上曽根遺跡は地域の貴重な文化財です。この文化財を未来に向けてどのように保存・活用していくのか、その考え方や取り組みの方向性について「史跡池上曽根遺跡保存活用計画」を策定します。この計画（案）に対するご意見を次のとおり募集します。

募集期間 1月1日(祝)～25日(月)

計画案閲覧場所 市ホームページ、情報公開コーナー（市役所1、4階）、生涯学習課、南・北公民館、図書館、池上曽根弥生学習館 ※施設の休館日にご注意ください。

宛 先 ▷郵送…〒595-8686 泉大津市教育委員会事務局生涯学習課 ▷ファクス…33・0670  
▷メール…public-c@city.izumiotsu.osaka.jp

提出方法 住所、氏名、ご意見を記入のうえ、閲覧場所に設置のパブリックコメント回収箱へ投函、生涯学習課へ持参、郵送、ファクス、メールのいずれかで提出。 ※様式不問、電話受け付け不可



詳細はこちら



## セーフコミュニティいずみおおつ

第  
58  
回

### 一戸一灯運動ってなに？



問合 危機管理課

## 犯罪防止対策委員会

あなたもできる安全・安心なまちづくり  
～一戸一灯運動～

### 一戸一灯運動ってなに？

「一戸一灯運動」とは、門灯や玄関灯を地域全体で点けることで、明るく安全なまちをつくるための運動です。

夜間は「ちかん」や「ひったくり」などの犯罪に遭わないか、不安に思うことが多い時間帯です。

また、夜道が暗いと転倒してけがをするかもしれません。

地域の暗がりを解消することで、そういった不安やけがのリスクを減らすことを目的としています。

少しの負担で今日から気軽にできる安全・安心のまちづくり活動である「一戸一灯運動」をぜひあなたもはじめてみませんか。

### 簡単！一戸一灯運動をやってみよう！

その1 一戸一灯運動実施ステッカーを貼る

その2 夜、門灯や玄関灯を点ける



門灯や玄関入口近くなど、凹凸のないところに貼りましょう。



夜間はできるだけ長く点灯してください。



### 疑問・質問

#### どれ位の時間、点ければいいですか？

▶一晩中の点灯にご協力ください  
特に深夜の時間帯は犯罪が発生しやすい時間帯です。  
夜間はできるだけ長く点灯させてください。



#### 電気代はいくらかかりますか？

▶1か月、缶入り飲料1本程度でできます  
10wの電灯で1か月約80円。  
20wでも約160円で実施できます。※12時間点灯の場合



#### 家の周辺には防犯灯があり明るいですが？

▶地域への貢献にご協力をお願いします  
防犯灯で周辺が明るくても、家に灯りがないと人気が感じられず、まちの雰囲気も良くありません。  
防犯ボランティアの一環としてご協力をお願いします。



# 小中一貫教育

小津中・上條小・条東小



## 4月から小津中学校区でスタート！

問合 指導課

### 小中一貫教育ってどんな教育？

従来の学校は、学校ごとに教育目標を立て、それに基づいたカリキュラムが組まれ教育を展開しています。そのため、中学校に入学すると出身小学校の違いや中学校のカリキュラムとの違いにつまずいたり戸惑ったりする“中一ギャップ”の問題や小学校で育った力を繋げ切れていないなどの課題点があります。

そこで、小学校6年間と中学校3年間の義務教育9年間で連続・一貫したものと捉え、学校運営の一貫性や統一性を意識することにより、学校文化の違いにより子どもたちが感じていた「つまずき」や「とまどい」をやわらげ、9年間の学びに連続性をもたせることで、育った力を確実に繋げていくことをめざします。

### 学校の施設はそのまま「施設分離型」の小中一貫教育を行います

小津中学校区で行う小中一貫教育は、校舎を一つにする「施設一体型」ではなく、今まで通りそれぞれの学校で、共通の目標に基づいた教育カリキュラムを展開する「施設分離型」の小中一貫教育です。そのため、通学先が変わるなどの変化はありません。

### 小津中学校区の小中一貫教育への歩み

小津中学校区の3校は、これまで教職員の合同研修や中学校教員（国語・数学・英語）を小学校へ派遣など小・中学校の連携を進めてきました。

さらに今年度は、小学校の教員間で定期的な同学年ミーティングで、授業や評価についての打ち合わせや中学校教員が小学校を見学することで、小学校と中学校の違いを知り、小学校で身につけた力を中学校へスムーズに移行させる「中一スタートカリキュラム」の作成をめざすなど、小中一貫教育に向けた準備を行っています。



【小津中学校区の  
小中一貫教育の  
イメージ図】

就学前施設から小学校への円滑な接続のため、「小学校スタートカリキュラム」を実施しています。  
小中一貫教育と合わせることで、幼児期からつながりを大切にした教育の実現をめざします。



新成人の皆さんへ

# 20 歳がスタート！ 国民年金

国民年金は、老後の暮らしや、病気・ケガなどで障がいが残ったとき、家族の働き手が亡くなったときの生活を、現役世代みんなで作る制度です。



## ■国民年金のポイント

将来の大きな支えになります

日本国内に住むすべての人は、20 歳になったときから国民年金への加入が義務づけられています。

老後のためだけではありません

年金には老齢年金のほか、障害年金や遺族年金もあります。障害年金は、病気や事故で障がいが残ったときに受け取れます。遺族年金は、加入者が死亡した場合、その加入者により生計を維持されていた遺族（「子のある配偶者」や「子」）が受け取れます。

## ■20 歳の誕生日を迎えると

誕生日以降に日本年金機構から国民年金加入のお知らせが届きます。同封されている納付書で保険料を納めてください。年金手帳は後日、年金機構から送付されます。※納付が困難な場合は免除申請制度をご利用ください。

## ■「学生納付特例制度」と「免除・納付猶予制度」

収入などが少なく保険料の支払いが困難な場合は「学生納付特例制度」（学生のみ）、「免除・納付猶予制度」などの保険料免除制度があります。免除申請書は、国民年金加入のお知らせに同封されていますので、必要事項を記入のうえ返信用封筒で日本年金機構へ提出してください。

▶**学生納付特例制度** 在学中で本人の所得が一定額以下の場合に保険料の納付が猶予される制度です。対象となる学生は、学校教育法に規定する大学（大学院）、短期大学、高等学校、高等専門学校、専修学校および各種学校（修業年限1年以上である課程）、一部の海外大学の日本分校に在学する人です。

▶**免除・納付猶予制度** 学生以外の 50 歳未満の人で、本人および配偶者の所得が一定額以下の場合に、保険料の納付が免除または猶予される制度です。

問合 日本年金機構堺西年金事務所（☎072・243・7900）、市・保険年金課

## ■日本年金機構から源泉徴収票が送付されます

老齢や退職を支給事由とする年金を受けとった人へ、支払われた年金の金額や、源泉徴収された所得税額などをお知らせする『令和 2 年分公的年金等の源泉徴収票』が送付されます（※ただし、障害年金や遺族年金は非課税所得のため源泉徴収票は送付されません）。

「公的年金等の源泉徴収票」は、所得税の確定申告などの際に添付書類として必要になりますので大切に保管してください。

問合 日本年金機構堺西年金事務所（☎072・243・7900）

# マイナンバーカードで マイナポイント もらおう！



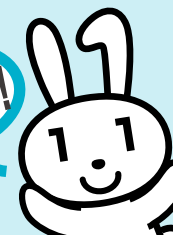
マイナポイントの予約・申込を行い選択したキャッシュレス決済サービスでチャージやお買い物をすると

付与率  
25%  
上限

5,000 円分

3月まで!

もらえちゃう!



マイナポイントとは、マイナンバーカードを取得し、手続きを行った人に付与されるポイントのことです。3 月までにお好きなキャッシュレス決済サービスを選んでチャージまたは買い物をすると、上限 5,000 円相当のポイントをもらうことができます（付与率 25%）。

詳細はマイナンバー総合フリーダイヤル（☎0120・95・0178）まで。

1

マイナンバーカードを  
取得

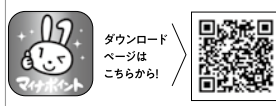
お持ちでない人は  
今すぐ申請を！



2

マイポイントの予約・  
申込

アプリをダウンロードして  
案内に沿って操作するだけ



3

チャージなどに対して  
マイナポイントを付与

キャッシュレス決済サービ  
スにチャージなどすること  
でポイントがもらえる



4

マイナポイント分を利用  
して買い物

取得したポイントは  
いつもの買い物で利用可



※お買い物時にマイナンバーカードを使用しません。

1月6日  
スタート!

# かいごよぼうチャンネル 3分間で気分爽快!

問合 高齢介護課

## ～ラジオで耳寄り情報紹介しています～

### ★FM いずみおおつで介護予防番組がスタート!!

◎日時 1月6日(水)から毎週月～金曜日・午前8時30分ごろから3分間

◎内容 お口の体操や、栄養講座、あしゆび体操など、3分間でためになる情報をおとどけします。



おうちでラジオを聞きながら、エンジョイしませんか♪

新型コロナウイルスが心配で外出しにくくなった皆さん!

1月6日からスタートするスマートフォンからも聞けることができる「かいごよぼうチャンネル」が始まります。

いつまでも若々しくいられる耳寄りな情報や、自宅でできるいろいろな体操をして、人生100年時代をいきいきと過ごしましょう。

※パンフレットは、高齢介護課で配布しています。



コラム 知ってトクする 元気になる

## 健康 アップ 大作戦

### お薬とお酒は「混ぜるな、キケン!」

問合 健康づくり課 (保健センター)

冬はお鍋とお酒が美味しく感じられる時季ですね。お鍋とお酒は美味しい組み合わせですが、薬とお酒を組み合わせると大変です。

今日は薬とお酒の関係をお伝えします。

#### ■薬とお酒を一緒に取ってはいけないワケ

お酒に含まれるアルコールは運動や感覚をつかさどる中枢神経とよばれる部分に影響を与えますが、風邪薬や解熱・鎮痛剤なども同じ部分に作用するものがあり、アルコールと薬の両方が作用してしまうと強い眠気やふらつき、ひどい場合は意識障害や運動障害による転倒、事故などにつながることもあります。

また、毎晩晩酌をしているというような長期にわたる飲酒の場合、アルコールを代謝する酵素と薬を代謝する酵素が同じことがあるため、飲酒しない人よりも

代謝スピードが上がり、薬の効果が早く消えてしまう(薬が効きにくくなる)場合もあります。

#### ■お酒を飲んだら薬は飲めない?

お酒が体内に残るうちは、やはり薬の作用も大なり小なり影響を受けます。薬にはとてもたくさんの種類があり、上記で紹介した内容は一部に過ぎません。治療するための薬で危険な状態になってしまった場合は本末転倒ですから、処方されている薬があればかかりつけ医やかかりつけの薬剤師にきちんと確認しておきましょう。薬局やドラッグストアで市販されている薬についても、お店には薬剤師や登録販売者がいますので、飲酒した場合の服用について確認することをおすすめします。





# 図書館だより 1月

● ☎32・0562  
● 開館時間 午前 9 時 30 分～午後 7 時  
(土・日曜日、祝日は午後 5 時まで)

## きみはどこからやってきた？ (えほん)



ものすごい奇跡が起きて、きみはいま、ここにいるんだよ…。ビッグバンから今日までの 138 億年にわたる歴史を、専門的な科学用語や年代表記を使わずにやさしく紹介する絵本。

フィリップ・バンティング 作

## ふゆごもりのまえに (えほん)

冬眠するために巣穴に向かう、はりねずみのハリー。農場にいる動物たちは、昨年ハリーがふゆごもりしている間に起こった素晴らしい出来事の数々を話します。ハリーは、それを見てみたくて…。



## ウイルスって何だろう？

(児童書 高学年)



世界で猛威をふるう新型コロナウイルス感染症。立ち向かう、あるいはうまくつきあっていくためには、ウイルスを正しく知ることが重要です。ウイルスの正体から生物進化とのかかわりまで、わかりやすく説明します。

武村 政春 監修

## へんくつさんのお茶会

(児童書 中学年)

ぽっこり山のふもとに一軒のおいしいパン屋さんがありました。店主は、とてもへんくつなおばあさんで…。小人や動物たちがやってくる、小さなパン屋のぬくもりあふれる物語。

楠 章子 作



## 見えないスポーツ図鑑

(一般書)



「視覚障害者にスポーツの臨場感をどう伝えるか」から始まった研究は、スポーツのエッセンスを、日用品を使った動作に「翻訳」することに向かった。体操や野球など十種類の「翻訳」を紹介する。

伊藤 亜紗 (ほか) 著

## なくなりそうな世界のことば

(一般書)

世界の 50 の少数言語の中から、各言語の研究者たちが思い思いの視点で選んだ「そのことばらしい」単語を、文とイラストを添えて紹介する。世界にたった一つの、少数言語の単語帳。

吉岡 乾 著



● おはなし会 1月16日(土) 午後3時～(約30分)

● 英語で読み聞かせ会 1月19日(火) 午前10時～(約40分)

● 赤ちゃんのためのおはなし会

2月4日(木) 午前11時～(約30分)

● 映画会 2月6日(土) 午後2時～(約107分) 「アルプスの少女ハイジ」

1月の休館日

1・2・3・4・5・12・18・25

## 会計年度任用職員の募集 (新図書館職員)

今年、移転拡充する新図書館職員(会計年度任用職員)を募集します。新図書館にできる予定の特産品ショップとの兼職も可能です。

資格 ▷4月1日現在で65歳未満の人(定年65歳)

▷基本的なパソコン操作ができる人

※司書資格の有無は問いません。

募集人数 25人程度

選考方法 面接・小論文(2月中旬予定)

報酬・雇用条件など「泉大津市会計年度任用職員(図書館職員)採用試験要領」を参照

任期 4月1日～令和4年3月31日

採用試験要領と申込書の配布 生涯学習課窓口、市ホームページでもダウンロード可

申込 1月12日(火)～29日(金)に、申込書を生涯学習課へ持参または、郵送(1月29日(金)必着)

※任期付職員の募集もします。

詳しくはホームページでご確認ください。

問合 生涯学習課(図書館整備担当)



ホームページ