

まちの話題

Izumitsu Town Topics

泉大津で起こった
さまざまなできごとやイベントを、
写真とともにお届けします。



地域から防犯を！ 川田アナー日署長

10月11日～20日の10日間、全国地域安全運動が実施されました。15日にはフリーアナウンサーの川田裕美さんが一日署長を務め、泉大津警察署や防犯協議会を中心に関係機関が集まり、防犯強化に向けて決意を新たにしました。



秋 市民体育祭を開催 晴れの空の下

11月12日、古池公園運動場において第71回市民体育祭を開催しました。競技はもちろん、ゲームコーナーや模擬店、抽選会もあり、秋晴れの陽気の中、子どもから大人までたくさんの人で大いに盛り上がりました。



泉 恒例のイベント開催！ 大津の秋に包まれて

11月5日、秋の恒例イベントとなっている毛布謝恩セール(4日も開催)、ニット謝恩セールが泉大津駅周辺で開催されました。同日にはさんま祭り、おづみんフェスタなども開催され多くの人で賑わいました。



泉 おづみんのブロンズ像 除幕式 大津駅前に新名所誕生

11月5日、泉大津商工会議所70周年記念事業として、泉大津駅前でおづみんブロンズ像の除幕式が開催されました。これからの待ち合わせ場所はここで決まりですね！



健康 市民の健康づくり応援イベント 健康寿命を延ばそう

11月12日に保健センターで健康フェスタを実施しました！お天気にも恵まれ、模擬店、ウォーキング、健康ブース、辻イト子さんによる健康づくり講演会など多くの市民に来場いただきました。



日本一の毛布のまち！ 泉大津市の広報紙



いずみおおつ

CONTENTS (主な目次)

二十歳のチカラ～若者がつくる成人式～2

年末年始の市役所業務スケジュール 4

文化フォーラム 新春クラシックコンサートを開催 5

パブリックコメント 計画案へのご意見を募集しています.. 6

平成 30 年 4 月採用泉大津市職員を募集します 7

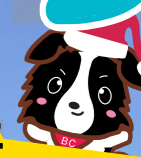
平成 28 年度 泉大津市決算 8



平成 29 年
2 0 1 7

12

No.691



今月の
表紙

みんなで力を合わせてひくぞ～「やぁ～！」(市民体育祭／36 ページ)



髭さん



武田さん

企画委員会から、なにか伝えたいことはありますか？

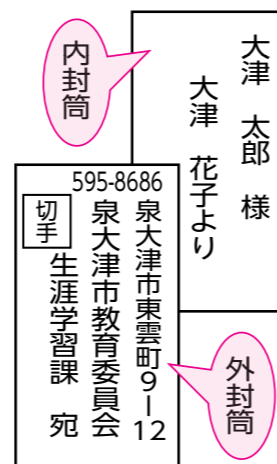
成人式企画委員会は自分たちで5代目になります。今回からはインターンシップ生も参加しており、学生生活では経験できないことや成人式という一大イベントに携わることができるという魅力があります。私たちの活動を知ってもらい、興味を持ってもらえれば。来年、再来年と、企画委員会の活動が盛り上がり、成人式がより良いものになっていけば嬉しいです！

一生に一度の成人式 子どもに手紙を送ってみませんか！

平成30年1月8日に成人式が開催されます。新成人に家族からお祝いのお手紙を送ってみませんか。成人式の当日、新成人にお手紙を渡します。

記念の日に、成人式の会場で読む家族からの手紙は大変な感動があると思います。新成人に書いた手紙を封筒に入れ、更にその封筒を別の封筒に入れ、二重封筒にして12月12日(火)までに生涯学習課まで送ってください(右記の図のとおり)

送り先 〒595-8686 泉大津市東雲町9-12
泉大津市教育委員会事務局教育部生涯学習課
(裏面に送り主の住所・氏名を記載してください)
※生涯学習課窓口での申し込みも受け付けています。



利用者の声を聞いてみました！

私の家族は平成28年、平成29年の成人式で家族からの手紙を利用しました。それぞれの成人式で、祖父母からと両親からの計3通の手紙を、それぞれわが子に届けました。

普段から親子で会話はしていますが、文章にして気持ちを伝えるということはそうそうありません。成人式の「家族からの手紙」は、わが子に手紙を送るいい機会だと思い利用させていただきました。手紙を受け取った本人は照れくさいようでしたが(笑)

また、娘にとっては父からもらった手紙が嬉しかったようです。父から娘へ、気持ちを伝えるということはなかなかないと思います。そういった意味でも、手紙を送る機会があって良かったなと思いました。

西園 (にしぞの) さん

新しい取り組みを紹介します！

式典後、抽選会をします！

一生に一度の成人式。記念に残るようなこと、面白いことをしようと色々な案を出した結果、今年の成人式では「抽選会」をすることに決まりました！詳細はお伝えできませんが、新成人の皆さまは、式典と同様に抽選会も楽しみにしていただけたらと思います。

記念写真をダウンロード形式に変更しました！

これまでは成人式の後日、ご希望の人に郵送でお届けしていた記念撮影写真ですが、今年から全てダウンロード形式にすることにしました。申し込み不要で全ての方に写真をダウンロードしていただけます。写真データのダウンロード先などは式典の際や市ホームページなどでお伝えします。

今月号の もくじ

H29.12月号



- 2 二十歳のチカラ 若者がつくる成人式2018
- 4 年末年始の市役所業務スケジュール
- 5 泉大津市有功章を受章された市文化フォーラム
- 6 市の計画案にご意見をお聞かせください
- 7 泉大津市職員を募集します／おづみんから年賀状&ぼち袋テンプレートのお知らせ
- 8 財政健全化指標の改善へ
- 12 平成28年度水道事業決算／幼児2人同乗用自転車購入費助成金
- 13 市の職員数や給与などを公表します
- 14 市立病院からのお知らせ／健康アップ大作戦
- 16 図書館だより
- 17 コラムスタンド／元気でーす！おおつこ／市長のうごき
- 18 子育て応援ひろば
- 21 消費生活相談室
- 22 健康のページ
- 24 エンジョイSPORTS!!
- 25 おおつ物語／文化財へのいざない
- 26 情報かわら版
- 35 まちの話

ハタチのチカラ！

若者がつくる、泉大津市成人式2018

楽しい企画も用意しています



企画委員による会議の様子

平成30年成人式

日時 1月8日(祝)
午前10時開式(午前9時30分から受付)
開催場所 総合体育館

本市では平成26年成人式より、成人式企画委員会が主体となって成人式の企画・運営を行っています。これは、新成人自らが成人式の企画・運営に携わることで成人としての自覚を持ち、自立を促すこととともに、新成人と近い世代の若者を中心とした意見を取り入れた成人式をめざすものです。今年にはインターンシップ生も参加し、5人の委員で成人式に向けた会議を行っています。5年目を迎えた成人式企画委員会の活動にクローズアップしました！



丸野さん

丸野さん 友人から企画委員会のことや活動内容について聞き、興味を持ったので応募しました。中山さん 2年前に企画委員をしていた兄から募集について聞き、市役所に行つて企画委員の説明を受けて応募を決めました。西内さん・髭さん・武田さん 泉大津市インターンシップ生として参加しています。

髭さん 私は今年1月に自分の成人式に出席しました。企画委員会では企画や準備など当日までに行うことが多く大変ですが、企画・運営する側で成人式に携わることで、自分が成人式に出席したときにはわからなかった部分などに触れることができ、非常にいい経験になりました。

中山さん 私は平成30年の成人式に新成人として出席します。成人式の会場は平成29年から総合体育館になりました。会議では、会場が変わることで発生した新しい課題についても、生涯学習課の方と一緒に取り組んでいます。また、運営する側で成人式を見てみて、若い世代が主体となって企画・運営していることや、市内のたくさんの方のボランティアの方々の協力がある成人式が成り立っていることを知り、「成人式をもっと盛り上げたい」と思つようになりました。



中山さん



西内さん

丸野さん 会議を重ねるにつれ、成人式の具体的な流れやイメージが浮かび上がってくる感覚が面白いです。自分が新成人だったらこうだったらいなという企画を自由に発想でき、普段の学生生活ではできない経験をしています。

武田さん 私は今年(平成29年)の成人式に出席しましたが、ひとつの式典を執り行うにはたくさんの方々が関わっていて、労力と時間が想像以上に必要だと改めてわかりました。また、予算や会場のことなど、具体的な部分を考えながら企画し、計画することの難しさも感じました。大変さもある一方で、企画委員をやつて、みんなで話し合いながら企画を形にしていけることの楽しさも感じています。



泉大津市有功章 を受章されました

本市では、泉大津市有功者表彰条例に基づき、市の発展に貢献された人を泉大津市有功者として表彰しています。今年度は、自治・民生分野において貢献された次の3人を「市有功者」として、11月3日に開催した有功者表彰式で有功章を贈りました。

問合 秘書広報課（市役所4階）

平成29年度有功章受章者

- ◎伊藤晴彦氏【自治関係功労者】
前泉大津市長
- ◎田立恵子氏【自治関係功労者】
泉大津市議会議員
- ◎正木香代氏【民生関係功労者】
泉大津市ボランティア連絡会 会長
泉大津市社会福祉協議会 副会長



伊藤 晴彦 氏



田立 恵子 氏



正木 香代 氏

「新春クラシックコンサート ～フルートとピアノの魅力～」

1月14日(日)午後2時～3時30分（1時開場）

ラックザビエル氏（フルート、神戸女学院大学音楽学部専任講師）

ラック三智子氏（フルート） 鈴木華重子氏（ピアノ、大阪樟蔭女子大学特別講師）

場所 テクスピア大阪 入場無料 500人（当日先着順） 南海電鉄後援

問合 秘書広報課（市役所4階）

ザビエルさんの昭和49年、豪州・シドニー市生まれ。英国籍。メルボルン大学卒。英国王立音楽大学を経てウイーン国立音楽大学で学びながらウイーンフィルハーモニー管弦楽団やウイーン国立歌劇場の奏者を務めました。ロンドンフィルハーモニー管弦楽団、NHK交響楽団など世界的なオーケストラとも共演を重ね、平成18年、アンサンブルの一人として録音したCDは、ドイツの権威あるレコード産業最優秀賞に輝きました。

音楽って楽しいな

フルートの特徴を知り尽くし、明るく澄んだ音色、優美で繊細な演奏は高く評価されています。今年2月、フルートの父、ポール・タファネルの作品を中心にしたアルバムが「レコード芸術」4月号で特選盤に選ばれています。兵庫芸術文化センター管弦楽団の初代フルート奏者、ソウルフィルハーモニー管弦楽団の副首席奏者を務め、平成25年からは神戸女学院大学で後進の指導に当たっています。



ラックザビエル氏



ラック三智子氏



鈴木華重子氏

- 曲目
- ・愛の挨拶（エルガー）
 - ・小舟にて（ドビュッシー）
 - ・アメリカ小二重奏曲（ドブラー）
 - ・トルコ行進曲（モーツァルト）
 - ・幻想即興曲（ショパン）
 - ・青春の輝き（カーペンターズ）
 - ・チャルダッシュ（モンティ）
- ほか 順不同

年末年始の市役所業務スケジュール

市役所は12月29日(金)～1月3日(水)まで閉庁します。

市役所本庁などの業務

市役所の年内の業務は12月28日(木)までとなります。12月29日(金)～1月3日(水)まで閉庁し、新年の業務は1月4日(木)からとなります。ただし、婚姻届などの戸籍関係の届け出は、年末年始の休み期間中でも市役所当直室（市庁舎地階）で受け付けます。市営葬儀（死亡届を含む）は1月1日(祝)が、また、火葬場は1月1日(祝)、2日(火)が休みです。

日曜証明書発行業務について 問合 市民課

日曜証明書発行業務で発行できるのは、右に示す証明書などです。なお、年末最終日は12月24日(日)です。また、1月7日(日)から実施します。

ふれあいバスについて 問合 高齢介護課

12月29日(金)～1月3日(水)まで運休します。

ごみ収集など

一般家庭ごみの年末年始の収集日は、表1「年末年始の一般家庭ごみ収集日程表」をご確認ください。

年内の粗大ごみ収集について

▷電話…12月15日(金)午後5時までに粗大ごみ電話申込センター（☎0800・123・5300）へ。携帯電話からは（☎0725・23・8522）

▷ファクス…12月15日(金)午後5時までに0800・500・5300へ（主に聴覚障がい者などが対象）

▷インターネット…12月13日(木)までに専用サイト（<https://s-kantan.com/sodai-izumiotsu-u/>）から収集予約

なお、粗大ごみ申込センターの受付業務は、12月29日(金)～1月3日(水)まで休みです。

小型家電の宅配便回収は、年末年始も回収します。

申込・詳細はインターネットで「リネットジャパン 泉大津」と検索。

※パソコンは1箱分無料。最短翌日回収。

焼却場へ直接搬入する場合

多量のごみや事業所・商店などのごみを直接ごみ焼却場に搬入する場合の年末年始の日程は表2のとおりです。

【発行できる証明書など】

①住民票の写し（外国人住民票含む）・住民票記載事項証明書（手書きのものを除く）

②印鑑登録証明書（印鑑登録カードが必要）

③市・府民税課税証明書（必ず事前に電話などでご確認ください）

④現在戸籍謄抄本

なお、①・③・④は、委任状での取り扱いはありません。

問合 市民課（市役所1階4番窓口）

表1 年末年始の一般家庭ごみ収集日程表

可燃ごみ 収集コース	年末収集最終日(12月)				年始収集始業日(1月)			
	可燃 ごみ	カンビン せともの等	古紙類	容器包装 プラスチック ペットボトル	可燃 ごみ	カンビン せともの等	古紙類	容器包装 プラスチック ペットボトル
月・木曜日 コース	28日	20日	27日	29日	4日	17日	10日	5日
火・金曜日 コース	29日	20日	27日	28日	5日	17日	10日	4日
水・土曜日 コース	30日	19日	26日	25日	6日	16日	9日	8日

表2 直接搬入日程表(自己搬入用)

	年 末	年 始
可燃ごみ・資源ごみ 粗大ごみ	12月28日(木)まで	1月15日(月)から

年末は混雑が予想されますので搬入は早めをお願いします。
※泉北クリーンセンター(和泉市舞町87番地 ☎41・2030)
搬入時間は、月～金曜日の午後0時45分～4時30分(土・日曜日、祝日を除く。)

環境課の窓口で搬入許可書を配布しています。また、泉北環境整備施設組合のホームページからもダウンロードできます。

問合 環境課（市役所2階21番窓口）

年末年始の救急医療

小児救急の輪番体制



日 程	医療機関	時 間
12/29(金)～ 1/3(水)	泉州北部小児初期救急広域センター (☎072・443・5940)	午前9時～正午、午後1時～ 4時、午後5時～10時
12/29(金)	市立貝塚病院 (☎072・422・5865)	午後11時～翌朝5時30分
12/30(土)	和泉市立病院 (☎0725・41・1331) 阪南市民病院 (☎072・471・3321)	午後11時～翌朝6時
12/31(日)	市立岸和田市民病院 (☎072・445・1000)	午後11時～翌朝6時
1/1(祝)	岸和田徳洲会病院 (☎072・445・9915)	午後11時～翌朝7時
1/2(火)	和泉市立病院 (☎0725・41・1331)	午後11時～翌朝6時
1/3(水)	泉大津市立病院 (☎0725・32・5622)	午後11時～翌朝6時

年末年始の 歯科急病診療

P23をご参照ください。

適切な医療機関が
わからない場合

突然の病気やケガで判断に迷った
ら下記に相談を。

▷救急安心センターおおさか
(365日24時間) …☎#7119、
または☎06・6582・7119

▷小児救急電話相談 (365日午後
8時～翌朝8時) …☎#8000
または☎06・6765・3650

泉大津市職員を募集します

「住めば誰かが輝くまち」を一緒に作りましょう！

平成 30 年 4 月採用予定の職員を次のとおり募集します。募集要領などは人事課で配布するほか、市ホームページからもダウンロードできます。【問合】人事課（市役所 4 階）

■ 採用予定職種・受験資格・採用予定人員

職 種	受験資格（国籍は問いません）	採用予定人員
上級事務職 （情報処理）	昭和 57 年 4 月 2 日以降に生まれた人で、情報処理技術者試験（IT パスポート試験および情報セキュリティマネジメント試験を除く）に合格している人（試験区分は問わない）	1 人
上級土木職	昭和 57 年 4 月 2 日から平成 8 年 4 月 1 日までに生まれた人で、学校教育法に規定する学校において土木に関する課程を専攻して卒業した人または平成 30 年 3 月 31 日までに卒業見込みの人	2 人
上級建築職	昭和 57 年 4 月 2 日から平成 8 年 4 月 1 日までに生まれた人で、学校教育法に規定する学校において建築に関する課程を専攻して卒業した人または平成 30 年 3 月 31 日までに卒業見込みの人	2 人

【上級土木職受験資格の注意事項】

- ①上級土木職の受験については、土木施工管理技術検定試験の受験資格である「国土交通省令で定める学科（指定学科）」の履修を必要とします。
- ②学校教育法に規定する学校は、大学（短期大学を含む）、高等専門学校、高等学校および専修学校その他の学校を指します。

【上級建築職受験資格の注意事項】

- ①上級建築職の受験については、建築士試験の受験資格である「国土交通大臣が指定する建築に関する科目（指定科目）」の履修を必要とします。
- ②学校教育法に規定する学校は、大学（短期大学を含む）、高等専門学校、高等学校および専修学校その他の学校を指します。

1. 採用予定職種、受験資格および採用予定人員

上表のとおり

2. 申込手続、受付期間など

- (1) 提出書類 職員採用試験エントリーシートおよび受験票（いずれも本市所定用紙で）
- (2) 募集要領などの配布 人事課にて配布。市ホームページからもダウンロードできます。
- (3) 受付期間・時間 12 月 11 日（月）～ 20 日（水）の午前 8 時 45 分～午後 5 時 15 分（土・日曜日は除く。）郵送による申し込みは 12 月 18 日（月）の消印有効。

3. 試験日および試験会場

(1) 第一次試験

【日時】1 月 6 日（土）午前 9 時～

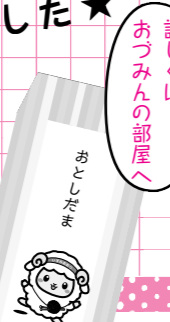
【場所】泉大津市役所（職員会館 3 階 集会室）

(2) 第二次試験以降の実施については、配布する試験要領をご覧ください。

～おづみんからのお知らせ～

年賀状 & ぼち袋テンプレート
出来ました★

来年は戌（いぬ）年！
2018 年は、ななまるの年だから…
ななまるに主役をゆずっちゃった羊！
いろんな絵柄があるよ。使ってね～

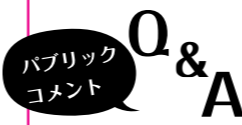


問合 秘書広報課（市役所 4 階）

パブリックコメントを実施 市の計画案にご意見をお聞かせください



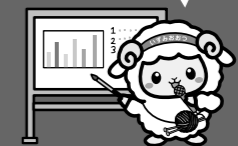
詳しくは市 HP へ



Q パブリックコメントってなに？

A 市が計画などを策定する際に、計画をよりよいものとするため、市民の皆さまなどのご意見を公募する制度です。

Q 出した意見はどうなるの？



A いただいた意見は、計画に反映できるかどうか充分検討します。意見などは整理したうえでこれに対する市の考え方を公表します。

① 第 4 次泉大津市地域福祉計画・第 3 次泉大津市地域福祉活動計画（案） 地域福祉をより効果的に推進するための計画です

② 泉大津市高齢者保健福祉計画・介護保険事業計画（案） 高齢者施策の方向性を示す計画です

①②

【宛先】▷郵送…〒595-8686（住所記載不要） 泉大津市役所高齢介護課

▷ファクス…20・3129 ▷メール…①tiikifukushi@city.izumiotsu.osaka.jp

②kaigo@city.izumiotsu.osaka.jp

【問合】高齢介護課（市役所 1 階 8 番窓口）

③ 泉大津市国民健康保険特定健康診査等実施計画（案） 生活習慣病の予防・早期発見および改善のための計画です

【宛先】▷郵送…〒595-8686（住所記載不要） 泉大津市役所保険年金課

▷ファクス…21・0412 ▷メール…hoken5@city.izumiotsu.osaka.jp

【問合】保険年金課（市役所 1 階 6 番窓口）

④ 第 5 期障がい福祉計画及び第 1 期障がい児福祉計画（案） 障がい福祉サービスなどの必要な見込量・提供体制を確保するための計画です

【宛先】▷郵送…〒595-8686（住所記載不要） 泉大津市役所障がい福祉課

▷ファクス…33・7780 ▷メール…syougai@city.izumiotsu.osaka.jp

【問合】障がい福祉課（市役所 1 階 9 番窓口）

⑤ 泉大津市都市計画マスタープラン（案）

市の都市計画に関する基本的な方針を示す計画です

【募集期間】12 月 19 日（火）～ 1 月 9 日（火） 【計画案閲覧場所】市ホームページ、情報公開コーナー（市役所 1、4 階）、まちづくり政策課、総合体育館、南・北公民館、図書館

【提出方法】住所、氏名、ご意見を記入のうえ、計画案閲覧場所に設置のパブリックコメント回収箱への投函、まちづくり政策課まで持参、郵送、ファクス、メールのいずれかで提出

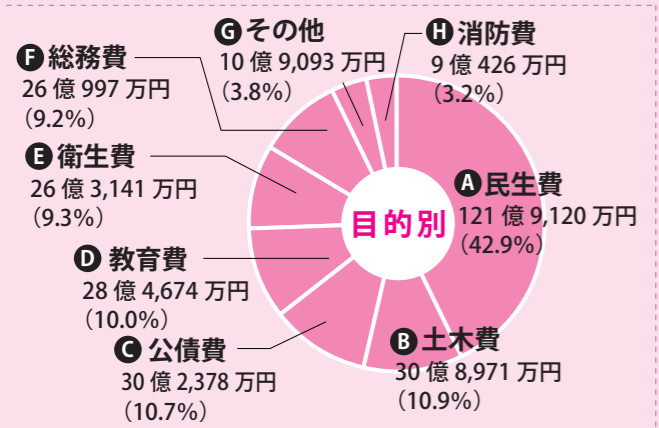
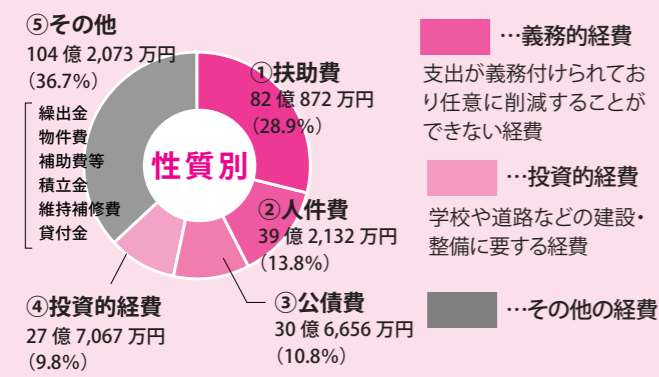
【宛先】▷郵送…〒595-8686（住所記載不要） 泉大津市役所まちづくり政策課

▷ファクス…22・6040 ▷メール…matisei@city.izumiotsu.osaka.jp

【問合】まちづくり政策課（市役所 2 階 23 番窓口）



歳出 | 283 億 8,800 万円



目的別歳出を「市民 1 人あたり」に置き換えると…

A 民生費（高齢者や児童の福祉に）	16 万 1,925 円
B 土木費（道路・河川・公園整備に）	4 万 1,038 円
C 公債費（借入金の返済に）	4 万 162 円
D 教育費（学校、公民館、生涯学習に）	3 万 7,811 円
E 衛生費（ごみ処理や病気予防に）	3 万 4,951 円
F 総務費（窓口業務、税金徴収に）	3 万 4,666 円
G その他（議会、商工、農林水産に）	1 万 4,491 円
H 消防費（消防活動、防災活動に）	1 万 2,010 円

市民 1 人あたりの歳出総額
(平成 28 年度末時点での住民登録人口により算出)**37 万 7,054 円**

特別会計と企業会計の決算状況

会 計 名	決 算 額		形式収支額 (歳入－歳出) (A)	翌年度へ 繰り越すべき 財源 (B)	実質収支額 (A－B)
	歳 入	歳 出			
特 別 会 計	204 億 7,873 万円	206 億 9,103 万円	▲2 億 1,230 万円	0 万円	▲2 億 1,230 万円
土地取得事業特別会計	8 億 3,926 万円	8 億 3,926 万円	0 万円	0 万円	0 万円
国民健康保険事業特別会計	97 億 9,578 万円	98 億 4,848 万円	▲5,270 万円	0 万円	▲5,270 万円
介護保険事業特別会計	47 億 6,619 万円	47 億 4,051 万円	2,567 万円	0 万円	2,567 万円
後期高齢者医療特別会計	7 億 9,381 万円	7 億 6,460 万円	2,921 万円	0 万円	2,921 万円
駐車場事業特別会計	1 億 8,906 万円	4 億 6,555 万円	▲2 億 7,649 万円	0 万円	▲2 億 7,649 万円
下水道事業特別会計	40 億 9,463 万円	40 億 3,263 万円	6,200 万円	0 万円	6,200 万円

会 計 名	流 動 資 産 (A)	流 動 負 債 (B)	資金過不足額 (A－B)
企 業 会 計	30 億 4,956 万円	24 億 8,544 万円	5 億 6,412 万円
病院事業会計	10 億 41 万円	20 億 4,191 万円	▲10 億 4,150 万円
水道事業会計	20 億 4,915 万円	4 億 4,353 万円	16 億 562 万円

※端数処理の関係上、歳入・歳出および形式収支額などの計が一致しないことがあります。

歳出の決算は、経費の経済的な性質に着目した「性質別分類」と行政目的に着目した「目的別分類」に分類することができます。性質別分類では平成 28 年度の概要を、目的別分類では、市民 1 人あたりの歳出額をお知らせします。

◎ 一般会計 歳出の概要

【義務的経費】

①扶助費…低所得高齢者支援臨時福祉給付金で 2 億 1,456 万円の増、障がい者総合支援給付事業で 1 億 2,728 万円の増などがあり、前年度比 3.3%増の 82 億 872 万円となりました。

②人件費…職員給は人事院勧告による増額の給与改定があったものの 6,855 万円の減となり、退職手当で 2 億 6,285 万円の減となったことから、前年度比 10.0%減の 39 億 2,132 万円となりました。

③公債費…市債の返済に要する経費で、前年度比 1.7%減の 30 億 6,656 万円、借換えに伴う支出額を除いた実質的な決算額は、前年度比 1.8%減の 28 億 6,096 万円となりました。

【投資的経費】

④投資的経費…小学校施設整備事業で 2 億 2,403 万円の減、助松市営住宅耐震改修事業で 1 億 2,274 万円の減、河原町市営住宅整備事業で 8,895 万円の減となったものの、体育館施設整備事業で 2 億 9,817 万円の増、旭小学校増改築事業で 2 億 8,277 万円の増、消防庁舎施設整備事業で 1 億 5,929 万円の増などにより、前年度比 24.8%増の 27 億 7,067 万円となりました。

【その他の経費】

⑤その他…積立金では、河原町市営住宅の余剰地の土地売却収入もあり、泉大津市営住宅整備基金積立事業で 1 億 4,580 万円の増となりました。繰出金では、下水道事業特別会計繰出金で 1 億 49 万円の減などがあり、前年度比 3.3%減の 43 億 4,693 万円となりました。補助費等では、病院事業会計繰出金事業で 6 億 7,610 万円の減となり、前年度比 24.5%減の 22 億 5,705 万円、その他の経費全体では、前年度比 9.5%減の 104 億 2,073 万円となりました。

財政健全化指標の改善へ

－平成 28 年度 泉大津市 決算特集－

平成 28 年度 決算の概要

平成 28 年度の一般会計における最終予算現額は 306 億 448 万円で、この予算に対する決算額は、歳入が 287 億 5,402 万円、歳出が 283 億 8,800 万円で、差し引き 3 億 6,602 万円となりました。このうち翌年度へ繰り越すべき財源 1 億 246 万円を差し引いた実質収支の額は 2 億 6,356 万円となり、13 年連続の黒字決算となりました。

■ 平成 28 年度決算の概要

会 計 名	決 算 額		形式収支額 (A) (歳入－歳出)	繰り越すべき 財源 (B)	実質収支額 (A－B)
	歳 入	歳 出			
一般会計	287 億 5,402 万円	283 億 8,800 万円	3 億 6,602 万円	1 億 246 万円	2 億 6,356 万円

※端数処理の関係上、歳入・歳出および形式収支額などの計が一致しないことがあります。

◎ 一般会計 歳入の概要

①市税…歳入の根幹である市税は、法人市民税で 7,293 万円の減となったものの、個人市民税で 1 億 354 万円の増、固定資産税で 6,738 万円の増、軽自動車税は平成 28 年度から税率が変わったことにより、1,681 万円の増となり、全体で前年度比 0.9%増の 114 億 1,619 万円となりました。

②税外収入…財産収入は、河原町市営住宅の余剰地の土地売却収入があったことから 1 億 2,286 万円の増、寄附金はふるさと納税の効果により 1 億 1,773 万円の増となったものの、繰入金は、財政調整基金繰入金が 7 億円の減、水道事業会計繰入金が 3,449 万円の減などにより 5 億 8,680 万円の減、繰越金は、前年度純剰余金が 9,394 万円の減などがあり、全体で前年度比 17.6%減の 20 億 4,490 万円となりました。

③国庫支出金…年金生活者等支援臨時福祉給付金の補助金が 2 億 2,845 万円の増、障がい者総合支援負担金 6,470 万円の増などがあった一方で、地域活性化・地域住民等緊急支援交付金 1 億 7,425 万円の減、小学校整備事業費交付金 1 億 5,499 万円の減、臨時福祉給付金および子育て世帯臨時特例給付金にかかる事業費補助金が 1 億 2,128 万円の減、生活保護費負担金 5,671 万円の減などにより、前年度比 4.6%減の 51 億 9,666 万円となりました。

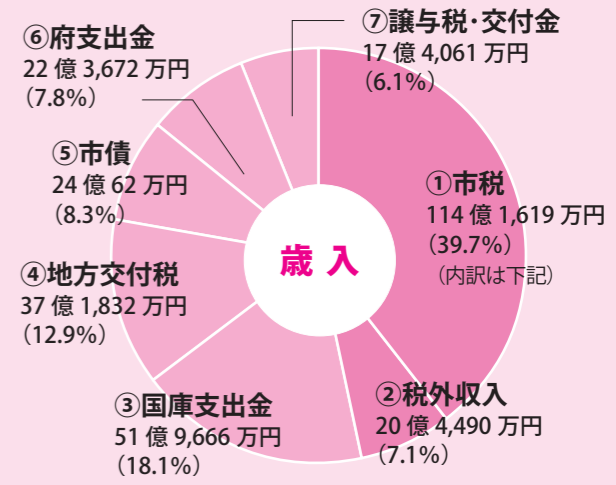
④地方交付税…地方財源の均衡化を図るため、国税の一定割合などが地方公共団体に交付されるもので、前年度比 6.9%減の 37 億 1,832 万円となりました。

⑤市債（借入金）…総合体育館大規模改修に伴う事業債で 2 億 770 万円の増、小学校整備事業債で 1 億 3,630 万円の増、新消防庁舎建設に伴う事業債で 1 億 2,480 万円の増などにより、前年度比 18.4%増の 24 億 62 万円となりました。また、借換債を除いた実質的な決算額は前年度比 20.3%増の 21 億 2,390 万円となりました。

⑥府支出金…連続立立交差事業費委託金は 8,733 万円の増、障がい者総合支援負担金は 3,433 万円の増、宝くじ社会貢献広報市町村補助金は 3,000 万円の増などがあった一方で、公園施設整備事業補助金で 7,730 万円の減、国勢調査委託金で 3,382 万円の減、乳幼児医療費等助成事業補助金で 2,276 万円の減などにより、前年度比 0.6%減の 22 億 3,672 万円となりました。

⑦譲与税・交付金…地方消費税交付金は 1 億 6,103 万円減の 13 億 3,852 万円となり、そのうち社会保障財源にあたる 5 億 9,380 万円を障がい福祉サービス給付などの社会保障施策の財源として活用しました。全体では、前年度比 12.2%減の 17 億 4,061 万円となりました。

歳入 | 287 億 5,402 万円



…自主財源 (内容は下記)

地方自治体の権限で収入できる財源

…依存財源

国や府の意思決定に基づき交付される財源

()…予算に占める割合

「①市税」の内訳		「②税外収入」の内容
個人市民税	37億 979万円	諸収入、使用料および
法人市民税	8億 912万円	手数料、繰越金、分担金
固定資産税	52億 359万円	及び負担金、財産収入、
軽自動車税	1億 334万円	繰入金、寄附金
市たばこ税	6億1,219万円	
都市計画税	9億7,816万円	

市民 1 人あたりの市税負担額
(平成 28 年度末時点での住民登録人口により算出)**15 万 1,632 円**

平成 28 年度決算における**健全化判断比率と
資金不足比率**（暫定値）を公表します。

地方公共団体の財政の健全化に関する法律に基づき、平成 28 年度決算において算定した健全化判断比率（4 指標）および資金不足比率を暫定値として公表します。4 指標のうち、実質赤字比率、連結実質赤字比率は収支が黒字であったため、該当はありません。実質公債費比率は、前年度の 18.2%から 1.7 ポイント改善し 16.5%となりました。将来負担比率は、前年度の 138.8%から 20.4 ポイント改善し 118.4%となりました。また、公営企業の資金不足比率も該当はありません。

地方公共団体の財政の健全化に関する法律による、健全化判断比率（４指標）はいずれも早期健全化基準以下であり、着実に改善が図られているところですが、未だ複数の会計において赤字を抱えていることもあり、依然として厳しい財政状況に変わりありません。今後も効率的で効果的な財政運営に努めてまいります。

■ 健全化判断比率：4 指標

指 標 名	概 要	泉 大 津 市		国 の 基 準			
		比 率		早期健全化基準		財政再生基準	
		28年度	27年度	28年度	27年度	28年度	27年度
実質赤字比率	標準財政規模に対する一般会計等の赤字の割合	—	—	12.67%以上	12.65%以上	20.00%以上	20.00%以上
連結実質赤字比率	標準財政規模に対する全会計の赤字の割合	—	—	17.67%以上	17.65%以上	30.00%以上	30.00%以上
実質公債費比率	標準財政規模に対する借入金返済の負担を3か年の平均で示した割合	16.5%	18.2%	25.0%以上	25.0%以上	35.0%以上	35.0%以上
将来負担比率	標準財政規模に対する将来本市が支払う借入金返済の割合	118.4%	138.8%	350.0%以上	350.0%以上		

※黒字である場合には「一」の表示となります。

■ 資金不足比率

指 標 名	事 業 名	概 要	泉 大 津 市		国 の 基 準 経営健全化基準
			28 年度	27 年度	
資金不足比率	水道事業会計	公営企業の事業規模に対する資金不足の割合。この割合が高い場合、経営状況が悪いことを指します。	—	—	20.0%以上
	病院事業会計		—	—	
	下水道事業特別会計		—	—	

※不足額がない場合には「一」の表示となります。

わかりにくい
財政用語を
解説します！

財政用語解説 主な歳入

用 語	解 説
地方譲与税・交付金	国や都道府県が徴収した税金の一部を市町村に配分されるものです。本市では、譲与税は自動車重量税譲与税、地方揮発油譲与税などがあり、交付金は利子割交付金、配当割交付金、地方消費税交付金などがあります。また、地方税の減収額を補うため、国から交付される地方特例交付金があります。
地方交付税	地域の状況の違いにより生じる地方税収の差を調整し、すべての地方公共団体が一定の行政サービスを提供できるようにするため、国から地方公共団体に対し財源を交付されるものです。毎年度、一定の算定により交付される普通交付税と、普通交付税で捕捉されない特別の財政需要に対して交付される特別交付税があります。
国庫支出金	市が行う特定の事業などに対し、国からその特定事業に対して交付されるものです。事業の性質に応じて負担金、補助金、委託金の3種類に分けられます。
寄附金	市民や団体などから無償で市に対して寄附されるものをいいます。 一般寄附金と使途を制限される指定寄附金があります。
市債（借入金）	市が道路の整備や学校、公共施設などの建設事業で多額の整備費用がかかる場合に、国や銀行などから長期にわたり借り入れる資金です。

平成 28 年度の一般会計決算を、家計簿におきかえてみると…？



おづみんの家計簿

ここでは、泉大津市の平成 28 年度の一般会計決算を、「おづみんの家計簿」に置き換えています。イメージが付きやすいように、5,000 分の 1 に縮小してみました。家計簿なので、単純に比べられないところもあります。あくまでも参考としてご覧ください。

歳入 おづみんの「収入」 () 内は前年度比

収入の内容	収入額	
会社からの給料	228 万円	(+2 万円)
実家からの援助	258 万円	(-16 万円)
銀行などからの借入金	48 万円	(+8 万円)
その他の収入	41 万円	(-9 万円)
パート・家賃収入	10 万円	(-1 万円)
不動産収入	19 万円	(+6 万円)
前年度からの繰越	7 万円	(-2 万円)
貯金の取り崩し	5 万円	(-12 万円)
1 年間の収入合計	575 万円	(-15 万円)

おづみんのローンと貯金（ ）内は前年度比

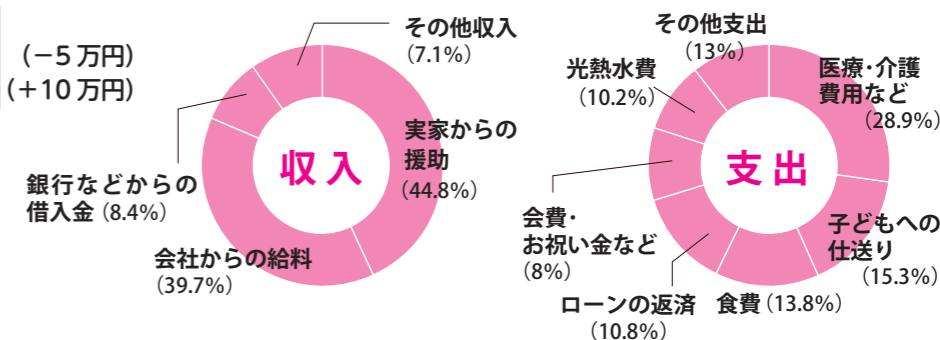
おづみん家	家計の残高	
ローン	563万円	(-5万円)
貯金(現金)	64万円	(+10万円)



歳出 おづみんの「支出」()内は前年度比

支 出 の 内 容	支 出 額	
食費	78 万円	(-9 万円)
医療・介護費用など	164 万円	(+5 万円)
子どもへの仕送り	87 万円	(-3 万円)
ローン返済	61 万円	(-1 万円)
会費・お祝い金など	45 万円	(-15 万円)
光熱水費	58 万円	(±0 万円)
その他の支出	75 万円	(+8 万円)
家の増改築・修理代・貯金など	75 万円	(+8 万円)
1 年間の支出合計	568 万円	(-15 万円)

■ 平成 28 年度 おづみんの家計決算の円グラフ

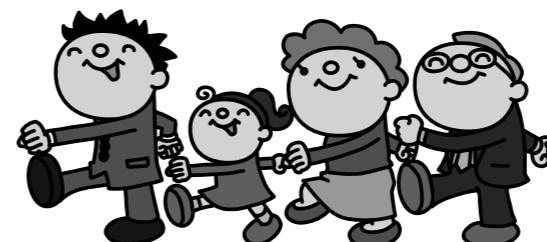


借入金と財産の状況

(平成 29 年 6 月 30 日時点)

■ 市の借入金（市債・企業債）現在高

会 計 名	現 在 高
一般会計	281億6,040 万円
土地取得事業特別会計	22億9,828 万円
下水道事業特別会計	251億5,103 万円
水道事業会計	34億 807 万円
病院事業会計	50億1,584 万円
合 計	640億3,362 万円



■ 市の財産現在高

区 分		現 在 高
有 価 証 券		2,350 万円
基 金	泉大津市財政調整基金	11億2,242 万円
	泉大津市都市施設整備基金	5億1,473 万円
	泉大津市福祉基金	2,234 万円
	交流とふれあいのまちづくり基金	2億5,737 万円
	泉大津市減債基金	2億5,668 万円
	深喜人材育成基金	1億3,487 万円
	泉大津市公園墓地基金	4,761 万円
	泉大津市介護給付費準備基金	1億8,936 万円
	辻川穂太郎やすらぎ基金	8,916 万円
	泉大津市がんばろう基金	3,212 万円
	佐野幸子基金	3,713 万円
	泉大津市地域環境基金	8,994 万円
	八木稔すこやか基金	6,631 万円
	泉大津市環境整備資金貸付基金	6,113 万円
	泉大津市市営住宅整備基金	1億5,868 万円
	テクスピア大阪産業振興整備基金	2億 666 万円
	泉大津市セーフコミュニティ基金	5,943 万円
泉大津市ふるさと応援基金	8,143 万円	
泉大津市下水道基金	2億1,780 万円	
泉大津市公共施設整備基金	1,237 万円	
小 計		36億5,754 万円
合 計		36億8,104 万円

泉大津市人事行政の運営等の状況の公表（平成 28 年度分）

市の職員数や給与などを公表します

1. 職員の任免に関する事項

部門別職員数の状況と主な増減理由（各年 4 月 1 日現在）

区分 部門			職員数（人）		対前年 増減数
			平成 29 年	平成 28 年	
普 通 会 計 部 門	一 般 行 政 部 門	議 会	6	6	0
		総務企画	76	72	4
		税 務	25	24	1
		民 生	119	119	0
		衛 生	24	26	▲2
		労働	2	2	0
		農林水産	1	1	0
		商工 土 木	4	4	0
		29	27	2	
		計	286	281	5
	教 育	59	59	0	
	消 防	85	84	1	
	小 計	430	424	6	
公営企業等会計部門	病 院	303	309	▲6	
	水 道	15	15	0	
	下 水道	8	9	▲1	
	そ の 他	26	26	0	
	小 計	352	359	▲7	
	合 計	782 [1,059]	783 [1,059]	▲1 [0]	

※職員数は一般職に属する職員数で、臨時および非常勤職員を除いています。
※おもな増減理由…業務増、退職者不補充など
[] 内は条約定数の合計です。

2. 職員の給与の状況

(1)人件費の状況

普通会計決算

区分	住民基本台帳 人口 (29.1.1)	歳出額 (A)	実質収支	人件費 (B)	人件費率 (B/A)	(参考) 27 年度の 人件費率
28年度	7万 5,577 人	283 億 1,112 万円	2 億 6,356 万円	39 億 1,327 万円	13.8%	14.9%

※人件費には児童手当を含みません。

(2) 職員給与と費の状況

普通会計決算

区分	職員数 (A)	給 与 費				一人当たり 給与費(B/A)
		給料	職員手当	期末・勤勉手当	計 (B)	
28 年度	430 人	14 億 3,646 万円	3 億 6,962 万円	5 億 8,166 万円	23 億 8,774 万	555.3 万円

※職員手当には退職手当、児童手当を含みません。
※職員数は、平成 29 年 4 月 1 日現在の人数です。
※給与費については、再任用職員（短時間勤務）の給与費が含まれており、職員数には当該職員を含んでいません。

(3)職員の平均年齢および平均給料月額

一般行政職（平成 29 年 4 月 1 日現在）

区分	平均年齢	平均給料月額
泉大津市	41.2 歳	30 万 7,616 円

(5) 職員の手当

期末手当・勤勉手当（平成 28 年度）

泉大津市			国		
1 人当たり平均支給額 129 万 4 千円			－		
支給割合	期末手当	勤勉手当	支給割合	期末手当	勤勉手当
	2.60 月分	1.70 月分		2.60 月分	1.70 月分
加算措置 職制上の段階、職務の級などによる加算措置			加算措置 職制上の段階、職務の級などによる加算措置		

1 人当たり平均支給額は、全職種に係る職員（企業職、市立病院の医師などを含みます）に支給された平均額です。

(6) 特別職の報酬など（平成 29 年 4 月 1 日現在）

区 分		給料月額など
給 料	市 長	71 万 2,000 円 (89 万円)
	副市長	63 万 2,000 円 (79 万円)
	教育長	63 万 (70 万円)
報 酬	議 長	61 万
	副議長	58 万
	議 員	55 万
期 末 手 当	市 長	(28 年度支給割合)
	副市長	4.25 月分
	教育長	
	議 長	(28 年度支給割合)
	副議長	4.25 月分
	議 員	

給料の（ ）内は、減額措置を行う前の金額です。

3. 平成 28 年度に実施した職員採用競争試験の状況

区分	受験者数	合格者数
上級事務職	68 人	11 人
上級土木職	5 人	1 人
社会福祉士	12 人	2 人
消防吏員（上級）	29 人	2 人
消防吏員（初級）	187 人	4 人
診療情報管理士	2 人	1 人
診療放射線技師	4 人	2 人
作業療法士	2 人	2 人
言語聴覚士	1 人	1 人
薬剤師	1 人	1 人
看護師	21 人	7 人
保育士	25 人	5 人

市では、毎年 12 月に前年度における職員数や、職員の給与といった職員に関する情報を公表しています。詳しくは、市役所 4 階の情報公開コーナーで閲覧できるほか、市のホームページでも閲覧できます。

問合 人事課（市役所 4 階）

(4)職員の初任給（平成 29 年 4 月 1 日現在）

区 分		泉大津市初任給
一般行政職	大学卒	18 万 4,800 円
	高校卒	15 万 5,800 円

平成 28 年度 水道事業 決算

[問合] 水道課（市役所 2 階 26 番窓口）

平成 28 年度 決算状況

◆収益的収入

水道料金	15 億 2,271.8 万円
加入金	3,188.2 万円
受託工事収益	0 万円
長期前受金戻入	1 億 3,586.1 万円
その他収益	7,748.5 万円
収入合計	17 億 6,794.6 万円

◆収益的支出

受水費	6 億 548.8 万円
人件費	1 億 577.8 万円
減価償却費	4 億 2,753.0 万円
支払利息	7,132.0 万円
請負工事費	569.0 万円
委託料	1 億 5,259.3 万円
修繕費	2,504.8 万円
動力費	1,509.5 万円
その他費用	4,914.3 万円
支出合計	14 億 5,768.5 万円



◆資本的収入

工事負担金	2,477.0 万円
企業債	5,000.0 万円
他会計負担金	462.8 万円
収入合計	7,939.8 万円

◆資本的支出

建設改良費	3 億 3,727.0 万円
企業債償還金	1 億 5,099.5 万円
支出合計	4 億 8,826.5 万円

平成 28 年度の水道事業会計収支について

平成 28 年度決算状況の収益的収支（収益的収支とは、1 年間の企業の経営活動に伴って発生するすべての収益と費用で、いわゆるその企業の経営成績を表すものです。）は、収益的収入の合計額が 17 億 6,794.6 万円、収益的支出の合計額が 14 億 5,768.5 万円となり、収支を差し引きますと 3 億 1,026.1 万円の黒字となり、前年からの剰余金 29 億 792.2 万円と合せて 32 億 1,818.3 万円の剰余金発生となりました。

なお未処分利益剰余金 32 億 1818.3 万円のうち 28 億 8426.7 万円については、平成 29 年第 3 回市議会で自己資本金に組み入れる処分案が可決されています。



所得制限はありません！

追加募集します！！（購入前に申請）

幼児 2 人同乗用自転車購入費助成金

市では、環境に配慮するとともに、子どもにやさしいまちづくりを推進することを目的として、幼児 2 人同乗用自転車を購入する人に対して、助成金を交付します。事前申請期間内に、申請多数の場合は抽選とします。

▷対象（①～⑤をすべて満たす必要があります）

①市内に住所を有し、かつ現に居住していること ②同一の世帯員を含めて、市税などの滞納がないこと ③6 歳未満の幼児を 2 人以上養育していること ④その他、交付要綱に定める要件に該当すること ⑤過去にこの制度による助成金を受けていないこと（1 世帯につき 1 台のみ）

▷対象自転車 市から購入承諾書の通知を受けた後に購入した自転車で、「BAA マーク（※1）」もしくは「SG マーク（※2）」と、「幼児 2 人同乗基準適合車マーク」の 2 種類が貼付されており、前後に 2 席の専用幼児用座席（ヘッドガードがあるもの）を装備したもの。ただし、中古品および転売品は対象なりません。（※1）一般社団法人自転車協会が定める「自転車安全基準」適合マーク、（※2）一般財団法人製

品安全協会が定める「安全性の認定基準」適合マーク

▷助成金額 購入費の 2 分の 1 に相当する額（ただし、千円未満は切り捨て）※同時購入した専用幼児用座席前後 2 席および幼児用ヘルメット 2 個に係る費用も含みます。

▷限度額 電動アシスト機能無し… 3 万円、電動アシスト機能付き… 4 万 5 千円

▷事前申請期間 12 月 1 日（金）～ 15 日（金）

※必ず購入前に申請してください！！ 購入後の申請は受付対象外となりますので、ご注意ください。

▷助成予定人数 60 人前後

問合 環境課（市役所 2 階 21 番窓口）

※下記の地域環境基金活用事業でも、まだまだ補助金交付希望者を募集しています！
★住宅用太陽光発電システム設置事業 ★高効率給湯器購入事業
★雨水タンク設置事業 ★エコハウス認定事業 など
（詳しくはホームページをご覧ください）



ボランティア委員会が活動しています!!

平成 29 年 5 月に発足したボランティア委員会は、現在病院の職員 10 人で活動しています。月 1 回のペースで活動日を設定し、多くの職員も参加して病院周りの清掃、花壇の手入れ、院内飾り付け、イベント開催などの活動を行っています。

★活動記録★

- 【 6 月 】 病院周りの清掃、七夕の飾り付け
- 【 7 月 】 花壇やフラワーポット（ロータリー周辺）に花の植え付け
- 【 8 月 】 病院周りの清掃、花壇の手入れ
- 【 9 月 】 病院周りの清掃、花壇の手入れ
- 【 11 月 】 花壇に花の植え付け（冬に向けた花）
- 【 12 月 】 ♪クリスマスコンサート♪

夏に向けて植えた
ひまわりがきれい
に咲きました♪

花いっぱい
笑顔いっぱいの
病院になったら
いいな♪



市立病院新改革プランの進捗状況について

市立病院では昨年度、国が示したガイドラインに沿って「泉大津市立病院新改革プラン」を策定しました。新改革プランは平成 28 年度から平成 32 年度を計画年度とし、平成 32 年度に収支均衡するよう医療機能および経営指標にかかる目標を設定して、その実現に向けてさまざまな取り組みをすすめています。新改革プランでは、その進行管理についておおむね年 1 回点検・評価することとしており、今月号の広報では、初年度となります平成 28 年度の実施状況についてお知らせします。

	医療機能にかかるもの		経営指標にかかるもの	
	入院患者数 (人/日)	外来患者数 (人/日)	経常収支 比率(%)	医業収支 比率(%)
A 32 年度目標値	190.0	650.0	100.0	95.1
B 28 年度実績値	161.9	612.2	92.7	87.6
B-A	△28.1	△37.8	△7.3	△7.5

	経常収支の状況		
	C 経常収益 (百万円)	D 経常費用 (百万円)	C-D 経常損益 (百万円)
A 28 年度計画値	5,462	5,844	△382
B 28 年度実績値	5,282	5,700	△418
B-A	△180	△144	△36

平成 28 年度の進捗について、医療機能に関しては、患者数が入院・外来ともに減少しておりますが、人工透析について平成 28 年 4 月より新しい常勤医師が着任したことや、平成 29 年度に向けて整形外科の常勤医師を確保し、入院の受け入れを再開する見通しが立ったことなど、今後に向けてのプラス要因もあります。

経常収支の状況は、経費の削減などにより、費用については一定の削減効果が認められますが、収益については前掲の患者数の減少などにより伸び悩み、収支差引である経常損益については収支計画を 3,600 万円下回る結果となりました。詳しくは病院ホームページをご覧ください。

平成 28 年度 市立病院事業 決算

業 務 の 状 況

今年度の入院患者数は延 5 万 9,077 人（1 日平均 161.9 人）で、前年度と比較し、2,651 人（1 日平均 6.8 人）の減少となり、病床利用率は 70.4%（前年度 73.3%）となりました。

外来患者数は延 148,773 人（1 日平均 612.2 人）で、前年度と比較し 9,375 人（1 日平均 38.6 人）の減少となりました。

28 年度決算の状況

平成 28 年度の収益的収支（※ 1）については、収益は 52 億 8,256 万円で、前年度に比べ、8 億 920 万円（13.2%）の減収となりました。費用は 57 億 1,970 万円で、前年度に比べ、8,216 万円（1.4%）の減少となり、収益的収支としては 4 億 3,714 万円の純損失となりました。

また、資本的収支（※ 2）については、一般会計繰入金などの収入 3 億 1,991 万円、企業債償還金などの支出 5 億 6,589 万円となり、2 億 4,598 万円の不足となりました。

収 益 的 収 支（※ 1）

◆収入	
入院収益	27 億 8,128 万円
外来収益	15 億 4,103 万円
一般会計繰入金	5 億 799 万円
その他	4 億 5,226 万円
収入計	52 億 8,256 万円

◆支出	
給与費	31 億 650 万円
材料費	8 億 5,575 万円
経費	11 億 4,590 万円
減価償却費	2 億 9,606 万円
支払利息	1 億 1,414 万円
その他	2 億 135 万円
支出計	57 億 1,970 万円

※ 1・主に医療行為による収入と病院の維持管理経費を中心とした収支（税抜）

資 本 的 収 支（※ 2）

◆収入	
一般会計繰入金	3 億 1,591 万円
その他	400 万円
収入計	3 億 1,991 万円

◆支出	
企業債償還金	4 億 2,772 万円
器械備品等購入費	1 億 3,174 万円
建設改良工事費	0 万円
その他	643 万円
支出計	5 億 6,589 万円

※ 2・医療機器の更新や病院施設の建設改良経費を中心とした収支（税込）

健康アップ大作戦！

コラム 知ってトクする 元気になれる

冬のウォーキングを安全に行うポイント！

健康維持のためにウォーキングや散歩を日課にしている人も多いと思いますが、歩く前に準備運動をしていますか？寒いと体は縮こまり、思っている以上に硬くなっています。また室内と屋外の気温差も大きくなるため、服装にも注意が必要です。

今月は、冬のウォーキングの安全ポイントをご紹介します。

■まずは体をほぐそう！

冬は体が温まりにくく筋肉もこわばっているため、ウォーキング前にはストレッチで筋や関節を動きやすくしましょう（図参照）。ストレッチは必ず息をしながら行い、「痛いけれど気持ちいいと感じる」ことが大切です。「痛くてつらいと感じる」ストレッチにはあまり効果がありませんから注意してください。

【ふくらはぎ】
少し広めに足を前後に開いて、腰をゆっくり落とし、ふくらはぎをのばす。
片足 10 秒程度で両足行う。



【内ももと股関節】
足を広めに開いて、膝に手をつき、片足をのびながら腰を落とす。内ももをのびし股関節をほぐす。



■服装で気を付けること

家の中と外で気温差が大きいので、きちんと防寒対策をしましょう。マフラーや手袋はもちろんですが、意外と忘れがちなのが帽子です。帽子は防寒のほか、転倒した際の衝撃を和らげる役目もあるのでかぶることをおすすめします。また、服装は重ね着が効果的ですが歩くうちに温まってくる体温を調節するため、脱ぎ着しやすいものを選びましょう。

寒いとどうしても外に出かけることが少なくなり、運動量も減りがちです。冬のウォーキングには運動量の維持や冷えの解消などプラス効果も大きいので、ご紹介したポイントに気をつけて安全に行ってください。また年に 1 回、特定健診を受けて健康づくりに役立てましょう。

問合せ 保険年金課（市役所 1 階 6 番窓口）

実際に起こっている差別事象として、同和地区出身であることなどを理由に結婚を反

理念にのっとり、部落差別を解消する必要があると、国民一人ひとりが深く理解でき

このコラムをお読みの皆さんも、改めて部落差別の解消について考えてみませんか。

平

成28年12月16日に「部落差別の解消の推進に関する法律

部落差別の解消にむけて

考えよう・人権

人間が人間らしく生きるために、すべての人が等しく持っている権利、「人権」について考えるコラムです。

市長のうごき

12月の主な予定

- 3日(日) 市展表彰式(テクスピア大阪)
- 6日(水)～15日(金) 市議会第4回定例会(市役所5階)
- 11日(月) 防災講演会(テクスピア大阪)
- 16日(土) 2017泉大津ふれあい大会(テクスピア大阪)
- 18日(月) 定例市長会議(大阪府庁)
- 21日(木) 泉北環境第4回定例会(泉北環境)
- その他、福祉・環境、行事等出席(11件)

11月の主な動き

- 11月3日(祝) テクスピア大阪で有功者表彰式を行い、3人を表彰し有功章を贈りました。表彰式の後、関係者とともに栄誉をお祝いしました。



- 11月5日(日) 津波が発生したとの想定で、旭・上條小学校、東雲公園まで実際に歩いて避難する津波避難訓練に参加しました。



募集 このコーナーでは、小学校入学前のお子さんの写真を募集しています。お子さんの写真と住所名前(ふりがな)・生年月日・電話番号・保護者のひとこと(を添え、郵送〒595-1868)またはEメール(kouhoun@city.izumiotsu.sakai.jp)で秘書広報課まで。

NEW FACE!! 泉大津在住のかわいい子どものスナップです。

元気でーす！ おおつつこ



泉大津市在住のかわいい子どものスナップです。

良く飲み良く寝るとらちゃんです～ (小松町)

図書館だより

●開館時間 午前9時30分～午後7時 (土・日曜日、休日は午後5時まで) ●☎32・0562



新しく入った本



ふしぎなのりものずかん (えほん)

そんごくう、シンデレラ、うらしまたろう…。みんなどんなのりものについているのかな？お話にでてくるのりものを、さがし絵やクイズ、まちがいさがしなどを通して紹介する楽しい絵本。



だいどころ かたすみ 台所の片隅で、すっかり古くなった野菜たち。月夜の晩に、「もう、がまんできない！」と、ぞろりぞろりと出かけます。さて、どこに行くのでしょうか？食べ物を大切にしたいくなる絵本。

ぞろりぞろりとやさいがね (えほん)

サンタちゃん (児童書 低・中学年)

プレゼントの準備に忙しいサンタのところに、「私がサンタになりたいの」という女の子があらわれた。袋のかつぎかた、ラッピング、世界地図の勉強、煙突からの家の出入りなど、サンタクロースになるための訓練をはじめて…。



ビブリオバトルへ、ようこそ！ (児童書 高学年)

あこがれの幸哉くんと同じ図書委員になった柚希。ビブリオバトルでチャンプ本を勝ち取り、幸哉くんに注目してもらおう、と大張り切り。バトルのため、いろいろな本を読んでいくうちに…。



作家別あの名画に会える美術館ガイド 江戸絵画編 (一般書)

作家名から、その作家の作品を所蔵する美術館を探せる美術館ガイド。江戸時代に日本各地で活躍した画家120人を取り上げ、その略歴と作品を紹介する。江戸絵画の流れがわかるコラムも収録。



図解 身近にあふれる「科学」が3時間でわかる本 (一般書)

羽根のない扇風機はどうやって風を出しているの？ロボット掃除機の頭脳はどうなっているの？紫外線はカルシウムの吸収を助けるの？身近にある物事のしくみや、技術発展を支える科学をやさしく解説する。

左巻 健男 編著

イベント情報

- 映画会 【日時】1月6日(土) 午後2時～(72分) 「三人の騎士～世界名作アニメ～」
- おはなし会 【日時】12月16日(土) 午後3時～(約30分) 毎月第3土曜日の午後3時～

- 赤ちゃんのためのおはなし会 1月4日(木)赤ちゃんのためのおはなし会は、館内整理日のため中止します。
- 10冊貸出のお知らせ 12月1日(金)～28日(木)までは1人につき10冊まで借りることができます。 ※ただし CD・カセットの貸出は通常ど

おり2タイトルまでです。

12月 休館日 月曜日 4・11・18・25 火曜日・金～日曜日 26・29～31

ワークショップⅡ！

知ろう！ 考えよう！ 使いたくなる図書館Ⅱ ～「あったらいいな」をカタチにする地域の図書館～

日時	12月17日(日) 午後1時30分～3時ごろ
場所	図書館2階
内容	市立図書館のプチリフォーム計画を大阪工業大学建築学科の学生たちとともに、参加者全員で考えます。
講師	前田 茂樹 先生(大阪工業大学准教授)
その他	受講料無料、申込不要



第2回開催



おやこ広場からのお知らせ（地域子育て支援センター ☎23・0012）



おやこで出かけてみませんか？

親子でゆったり遊び、子育て仲間の輪を広げませんか。終わりの会の集いでは、絵本の読み聞かせや、わらべうたあそびなどを、親子一緒に楽しめます。（時間内であれば、いつきていつ帰ってもいいおやこ広場です）

★ おやこ広場 たんぽぽ

対象 就学前まで
時間 ▷火～木曜日…午前 9 時 30 分～午後 0 時 30 分、午後 1 時～3 時
▷金曜日…午後 1 時～3 時
▷土曜日…午前 9 時 30 分～午後 0 時 30 分

★ おひさま広場（園庭で外遊び）

対象 就学前まで
時間 ▷金曜日…午前 9 時 30 分～午後 0 時 30 分
▷土曜日…午後 1 時～3 時 ※雨天中止

★ 赤ちゃんルーム

対象 1 歳未満
時間 毎週月曜日 午前 9 時 30 分～午後 0 時 30 分、午後 1 時～3 時
兄弟の同伴はご遠慮ください。

→ ※12月8日(金)午後はスタッフ研修のためお休みです。
※12月23日(祝)はお休みです。
※12月29日(金)～1月8日(祝)は年末年始、広場メンテナンスのためお休みです。



地域子育て支援センターからのお知らせ（☎23・0012）



～はじめて子育てするママのためのプログラム～

「赤ちゃんがきた！」（愛称 BP）に参加しませんか

初めて赤ちゃんを出産された母親のためのプログラムです。子育ての仲間をつくり、親子の絆を深め、子育ての知識を学んでいきます。大切な 0 歳時期に必要なことを、みんなで一緒に学びませんか？親子一緒に参加してください。

日時 1月15日・22日・29日・2月5日 毎週月曜日、4回連続 各日とも午後 1 時 30 分～3 時 30 分

場所 地域子育て支援センター 子育て支援ルーム（かみじょう認定こども園 乳児棟内） 駐車場は数台分利用可。

対象 市内在住で初めて子育てする母親と子ども（1月15日の時点で月齢が2～5か月）

定員 15 組 **参加費** 864 円（テキスト代）

内容 赤ちゃんとのふれあいや、少し先を見通した子育ての知識を学んだり、参加者同士で子育ての喜びや

困りごと、親としての迷いなどを話し合ったりします。

テーマ ▷1回目「新しい出会い」▷2回目「赤ちゃんのいる生活」▷3回目「赤ちゃんとの接し方」▷4回目「親になること」

持物 バスタオル・着替え・オムツ・ミルク（必要時）その他必要な物（お茶など）

申込・問合せ 12 月 13 日(水)から 月～金曜日の午後 1 時～4 時に電話で地域子育て支援センターへ申し込みください。



★ 子育てママ・パパのための「ミニマネー講座」

子育てに必要なお金、家を購入するための予算の立て方、なんとなくわかるけど「具体的にどう用意すればいいの？」計画的な資金準備のポイントを知って、一緒に考えてみませんか？（地域子育て支援センターのおやこ広場、たんぽぽぽの中でお子さんと一緒に参加できます。）

日時 12 月 13 日(水) 午前 10 時 30 分～11 時 30 分

場所 地域子育て支援センター 子育て支援ルーム（かみじょう認定こども園 乳児棟 2 階）

対象 0 歳～就学前の子どもと保護者

定員 先着 20 組 **講師** 財務省近畿財務局財務広報相談室

申込 不要（当日直接会場へ）

子育てしやすいまち泉大津



子育て広場 ココフレアからのお知らせ（☎20・6722）



オススメ講座 おカネにまつわるエトセトラ♪ おカネに関してのなんでも無料相談会

保険料高くない？
ふるさと納税って？

「住宅ローン返済額安くできるってホント？」「今の保険料は高くない？」「ふるさと納税ってどうすればいいの？」「iDeCo って私たちも関係あるの？」などなど。当日は数人のファイナンシャルプランナー有資格者が常駐し、日常で感じるふとした疑問、なんでもお答えします。「え？そんなに効果的なもの？」といった目からうろこの情報を発見してください！同時に楽しいライフプランニング体験も実施中！

日時 12 月 13 日(水) 午前 10 時 30 分～正午

場所 ココフレア（泉大津駅高架下）

対象 お子さんがいる保護者（お子さんも一緒にお越しください）

定員 先着 15 組（予約不要）

講師 代表 ^{よしとか} 田中義万氏（ソニー生命保険株式会社 ライフプランナー）他数人
持物 特になし
※内容は変更する場合があります。



おやこ広場ふる～るからのお知らせ とれぞあ子ども園内（☎33・3003）



えがお先生のスマイル撮影会

ふる～るの人気企画、笑顔写真家えがお先生の撮影会。

12 月はトナカイさんに変身して、クリスマス装飾の前でパチリ。当日はその場でプリントした写真だけでなく、写真データもプレゼント！

日時 12 月 15 日(金) **定員** 先着 10 組

申込 12 月 1 日(金)から ふる～るにて受け付け



教育支援センターからのお知らせ（☎31・4460）

平成 29 年度 親の会（子育て勉強会）のお誘い

教育支援センターでは、カウンセラーの先生を招き、子育て勉強会を開催します。毎月、子育てに関するテーマをもとに、親と子の関係や子育てについて学びます。

参加希望者は全員参加可能です。支援センターから連絡はしませんので、ご了承ください。

日時・内容

▷12 月 14 日(水)…子どもの進路・将来について

▷1 月 11 日(水)…子どもの気になる行動

▷2 月 8 日(水)…おじいちゃん、おばあちゃんとの関わり

▷3 月 8 日(水)…子どもの居場所

いずれも第 2 木曜日の午前 10 時～正午（受付は午前 9 時 45 分～）

場所 教育支援センター ※車での来所はご遠慮ください

対象 幼稚園～中学生ぐらいのお子さんがある市内保護者など

申込・問合せ ①参加者氏名 ②お子さんの年齢 ③参加希望日（複数可）を記入のうえ、ファクス（33・7353）、メール（kyouiku-sidou-i@city.izumiotsu.osaka.jp、件名は「子育て研修会参加」）または電話で申し込みください。

健康のページ

【問合】保健センター（☎33・8181）
保険年金課・高齢介護課（☎33・1131）



40歳以上の市民向け 胃がん・大腸がん・肺がん検診

日時 12月25日(月) 午前

場所 保健センター

対象 40歳以上の市民で、まだ今年の胃がん・大腸がん・肺がん検診を受診していない人

内容 胃がん検診（胃部X線撮影）大腸がん検診（便潜血反応検査）

肺がん検診（胸部レントゲン撮影）

健診料 1つの検診につき500円

申込 保健センターへ電話または窓口

定員 200人

内容 問診、身体計測、血圧測定、血液検査、尿検査、心電図

持物 特定健康診査受診券、健康保険証

申込 保険年金課へ電話（☎33・9531）
申込受付後、確認はがきを送付します。
※朝食はできるだけ抜いてお越しください。



ココフレアからのお知らせ 「簡単ストレッチ」

日時 12月14日(木) 午前10時30分～11時

場所 ココフレア（泉大津駅高架下）

対象 60歳以上（医師による運動制限のない人に限ります）

定員 先着10人

内容 肩こりや腰痛を予防改善するストレッチを紹介します

申込・問合 ※要予約 12月1日(金)～13日(水)にセントラルスポーツジムスタ24 泉大津（☎20・6730）へ

年末年始祝日歯科急病診療医院

診療日	医院	電話番号
12/23(祝)	小滝歯科医院（我孫子160－5）	☎21・1160
12/30(土)	坂下歯科（森町1－4－32）	☎31・2500
12/31(日)	岩月歯科医院（旭町7－27）	☎31・2212
1/1(祝)	おくくぼ歯科（田中町10－1）	☎58・6482
1/2(火)	小滝歯科医院（我孫子160－5）	☎21・1160
1/3(水)	高橋歯科（我孫子68）	☎22・3194
1/8(祝)	高橋歯科（我孫子68）	☎22・3194

☆診療受付時間は各医院とも午前9時30分～11時30分、午後1時～4時です。
☆医院ごとに初診料が必要です。
☆受診の際は必ず電話で確認のうえご来院ください。
☆事情で担当歯科医院を変更する場合や、診療を中止するときがあります。
歯科医院に電話がつかない時は泉大津市消防本部（☎21・0119）までお問い合わせください。

健康相談のお知らせ

相談	場所	日程	健康・育児・発達相談などに関する電話相談も受け付けています。
一般健康相談 （予約不要）	保健センター	毎週月～金曜日	【日程】月～金曜日（祝日除く） 【時間】午前8時45分～午後5時15分
歯科・栄養相談 （個別相談のみ予約制）		午前9時～午後5時	

がん検診クーポン券による 受診はお早めに

対象者の人に、子宮頸がん・乳がん検診を無料で受けていただけるクーポン券を5月中旬頃に送付しています。クーポン券の有効期限は平成30年3月31日となっているため、平成29年4月から今までに受診していない人は、早めに受診してください。また、対象者の人で平成29年4月21日以降に本市に転入の人や、クーポン券を紛失された人は再発行の手続きができますので、保健センターまでお問い合わせください。

また、クーポン券が届いたにも関わらず、使用せずにがん検診を受診された場合も保健センターまでお問い合わせください。

高齢者健康相談

日程 12月15日(金)、1月5日(金)

時間 午後1時30分～2時30分

場所 総合福祉センター

内容 検尿・血圧測定・健康に関する相談

問合 総合福祉センター（☎23・1390）

和泉保健所からのお知らせ

- ▷風しん抗体検査（要電話予約）
- ▷肝炎ウイルス検査（要電話予約）
- ▷HIV・クラミジア・梅毒検査と相談（電話相談可）
- ▷こころの健康相談（要電話予約）
- ▷井戸水など飲料水の水質検査（予約制・有料）
- ▷住居衛生相談
- ▷CD・DVDなどの貸し出し（健康づくりなど）

問合 和泉保健所



左記のマークがついている事業はいずみおおつ健康チャレンジ計画対象事業です。



楽笑会（楽しみながら笑顔になれる健康づくりの会）

椅子に座りながらの簡単な運動で頭も身体もスッキリ！健康に役立つ情報もたっぷり！65歳以上の市民であれば、どなたでも参加できます。お好きな場所にお越しください。まずは参加。そして実感。

日程・場所

①12月13日(水)…助松長寿園

②14日(木)…春日町自治会館

③18日(月)…要池住宅集会所

④19日(火)…旭長寿園

⑤26日(火)…宇多長寿園

⑥1月9日(火)…条南長寿園

⑦10日(水)…松之浜長寿園

時間 午前10時～11時30分（ただし、①、③、⑦は午後1時30分～3時）

問合 高齢介護課（介護予防係）



認知症予防講座 あたまいきいき講座

新しいことにチャレンジすることは、脳の若々しさを保つ秘訣です。

みんなで楽しくあたまと身体を動かして、認知症予防をはじめましょう。

日時 1月17日(水) 午後1時30分～3時30分

救急、急病などいざというときの連絡先

- 泉大津市消防本部 ☎21・0119
- 泉州北部小児初期救急広域センター ☎072・443・5940
- 和泉保健所 ☎41・1342
- 救急安心センターおおさか ☎#7119 または 06・6582・7119

場所 北豊中長寿園

対象 65歳以上の市民で運動制限のない人

定員 30人

内容 認知症と予防方法についてのお話、ゲームで楽しく有酸素運動と頭の体操

持物 飲み物、動きやすい服装

講師 介護予防運動指導員など

申込・問合 12月11日(月)から電話または高齢介護課（介護予防係）へ



どんどん広がっています！ いきいき百歳体操のサークル活動

「いきいき百歳体操」は、筋力をつけることで動きやすい身体をつくり、いつまでも元気で暮らせることを目的とした体操です。

イスに座ってゆっくりとした動きの体操なので初めてでも挑戦しやすく、おもりをつけて行うので筋力アップに効果的な体操です。

この体操を行う市民サークル「元気アップサークル」が現在35サークル活動中でどんどん増えています。サークルに参加されている人は、「歩きやすくなった」、「立ち上がりやすくなった」、「仲間とのおしゃべりが楽しい」と効果を実感しながら笑顔いっぱい活動を続けています。サークル活動に参加したい人、サークルを作りたい人は高齢介護課介護予防係（市役所1階8番窓口）へ。



ゆるキャラグランプリ2017 結果発表

大健闘

ご当地キャラ681件中

39位

昨年度の順位は219位



おづみんからのメッセージ

応援してくれたみんなありがとう！

これからも泉大津市のために
頑張るから応援よろしくね♪

投票結果は
こちらから



おおつ物語



昭和4年ごろの地形（国土地理院2万5千分の1地形図「堺」昭和4年、「岸和田東部」昭和9年の地図を合成）



昭和22年の地形（国土地理院2万5千分の1地形図「堺」、「岸和田東部」の地図を合成）

泉大津の港の変遷（3） ～大津港開港と地形の変化～

昭和12（1937）年の大津港築港により、それまでの地形に変化が生まれます。

昭和4（1929）年ごろの地形図をみると、海岸部は自然の砂浜が続く海岸で、市街地は少なく泉大津駅西側に特に集中していますが、築港により海岸部は埋め立てられ、半円形の防波堤の北東側の海岸には港から連続した突堤（図の矢印部分）が築かれます。このような開発によって波の動きが変化し、砂の動きも自然のままではなくなり、ノコギリ歯状の砂浜に変化しています。南海本線と海岸線の間は市街地がさらに拡大し、商工業の発展とともに人口も増加していきます。

また、大津川河口は帆船事故が多発する場所だったようで、「俗に称する大津鼻は、強風の際帆船は舵の進路を誤り、年々沈没するもの相当の数に昇る状態にあるを以て、築港出現と共に帆船の避難港としても、充分発揮せらるるは明らかなり」（昭和8年11月「大津港修築事業計画」「二、修築の効果」より）とあり、築港により事故を減らす効果も期待されていたようです。

今回は、泉大津の港の変遷（4）をお送りします。

（問合）生涯学習課（市役所3階）

文化財へのいざない

池上曾根弥生学習館

☎20・1841 FAX 20・1866 ※月曜休館
開館：午前10時～午後5時（体験は午後4時まで）



◆休館日 12月4日(月)、11日(月)、18日(月)、25日(月)

◆冬季体験講座2017② 「六角凧をつくろう」
日時／12月10日(日) 午後1時30分～ 定員／先着20人
参加費／500円 申込／受付中

◆泉州に息づくその技2017 「ガラス細工の魅力」
日時／12月17日(日) 午後1時30分 定員／先着20人(聴講可)
参加費／500円（聴講のみの場合無料） 講師／佐野邦巳子氏（ガラス工房“邦”） 申込／12月3日(日)午前10時から電話予約

◆年末年始の休館日
12月29日(金)～1月3日(水)



池上曾根弥生学習館と織編館の催し案内です。
各施設情報は下記QRコードからご覧ください。

おりあむかん 織編館

☎31・4455 FAX 31・4457 ※水曜休館
開館：午前10時～午後5時（入館午後4時30分まで）



◆休館日 12月6日(水)、13日(水)、20日(水)、27日(水)

◆企画展「いずみおおつと毛布のあゆみ」
期間 12月14日(木)～1月9日(火) 内容／泉大津の地域産業である毛布のはじまりと発展の歴史を紹介します。

◆企画展開催記念体験講座①
「羊毛と毛糸をつかってクリスマスリースをつくろう」
日時／12月16日(土) 午前の部 午前10時～正午、午後の部 午後1時～3時 場所／テクスピア大阪 定員／先着20（小学生以下は保護者のお手伝いが必要）
受講料／500円（材料費含む） 講師／府立佐野工科高等学校の皆さん 申込／12月7日(木)午前10時から電話予約

◆企画展開催記念体験講座②
「毛布の縁（ふち）で布ぞうりをつくろう」
日時／12月21日(木) 午後0時30分～3時 場所／テクスピア大阪 定員／先着20人 受講料／600円（材料費含む）
講師／小豆美佐氏（雑貨屋Beans代表） 申込／12月7日(木)午前10時から電話予約

◆年末年始の休館日
12月29日(金)～1月3日(水)
1月の手織り体験は1月9日(火)から受け付けます。



スポーツに関する募集やイベントなどのお知らせです。

（問合）総合体育館＝☎33・1200

第6回親子ランニング 参加者募集

日時 2月18日(日) 午前10時30分スタート

コース りんくう公園 シンボル緑地内特設コース

種目 1km または 2km（未就学児は1kmのみ）

制限時間 30分以内

参加資格 泉州9市4町在住の3歳～小学3年生の子どもと保護者の2人1組

参加費 1組 1,500円（傷害保険代含む）

募集人数 200組（定員を超えた場合は抽選）

申込期間 12月4日(月)～18日(月)

申込方法 生涯学習課または KIX 泉州国際マラソン事務局にある所定の申込用紙に記入のうえ、KIX 泉州国際マラソン事務局へ郵送

宛先 〒596-0054 岸和田市宮本町27-1 泉州ビル8階 KIX 泉州国際マラソン事務局

詳しくは、KIX 泉州国際マラソンホームページをご覧ください。

問合 KIX 泉州国際マラソン事務局（☎072・436・3440）

トレーニング室 利用講習会（1月分）

適度な運動はストレス解消に役立ちます。日常生活では思い切り動いて汗を流すということはなかなかありませんが、汗を流すことはとても心地よいことです。仕事や人間関係でストレスを感じている人、体を動かしてスッキリしたい人、ぜひ、トレーニングを始めてみませんか！

トレーニング室を利用するには講習会を受講することが必要です。総合体育館では、次の日程で講習会を開きます。

利用講習会 1月分日程表

日		時	
12日(金)	午後7時～	13日(土)	午前10時～
16日(火)	午後7時～	18日(木)	午前10時～
21日(日)	午前10時～	24日(水)	午後3時～
25日(木)	午後7時～	31日(火)	午後3時～

対象 15歳以上の人（中学生は不可）
高校生は申し込み時に年齢を証明できるものを提示）

定員 各日6人

講習日の持物 250円（許可証を発行）・縦3cm×横2cmの顔写真・上靴・運動のできる服装、市内の人は運転免許証など市内在住が確認できるものをお持ちください

申込 12月24日(日)午前10時から総合体育館へ（電話不可）
なお、12月分も空きがあります。随時申し込み可能です。

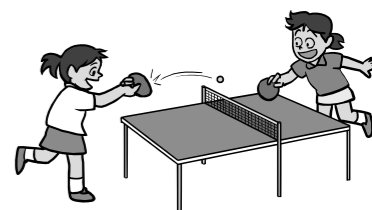


12月9日(土)は 体育館無料開放！

総合体育館では、土曜日の午前中に小中学生とその保護者を対象に無料開放を行っています。卓球やバドミントンなどができます。（※道具の貸し出しはありませんのでお持ちください）
なお、混雑時は制限をかけることがあります。

12月の無料開放日 12月9日(土) 午前9時～正午

対象 小中学生とその保護者



泉大津大橋から初日の出を見る集い



元旦の朝、初日の出を見るため、旧市民会館から泉大津大橋までの約4kmを歩きます。泉大津大橋からはきれいに日の出が見られるため、市内外から毎年多くの人が訪れます。本市の新年の恒例行事に、ぜひお越しください。終了後、温かい甘酒を用意しています。

◎日時 1月1日(祝) 午前6時15分集合、6時30分出発 ◎集合場所 旧市民会館前噴水付近
参加受付 当日、集合場所で受付 ◎問合 市民歩こう会 深野（☎090・5883・1896）

情報かわら版



イベントや各種講座
などのご案内です。

市の動き

- 総人口 75,289人 (+16人)
- 女 39,170人 (-6人)
- 男 36,119人 (+22人)
- 世帯数 33,941世帯(+16世帯)
- 面積 13.43km² (±0.00km²)

※H29年11月1日現在。
()は前月比



マイナンバーカード 時間外交付窓口について

個人番号カード（マイナンバーカード）交付通知はがきが届いた人で、市役所開庁時に受け取りに来られない人は、次の日程で時間外交付窓口を開きますので、ご来庁ください（証明書発行などの通常業務は実施しません）。

日時 12月21日(木)午後7時まで
問合 市民課（市役所1階4番窓口）

12月19日(火) 行政書士による無料相談会

大阪府行政書士会堺支部では、遺言や相続、内容証明や各種契約書の作成、帰化申請、建設・

産廃業などの営業許可、会社設立などについての相談会を次のとおり開催します。

日時 12月19日(火) 午後1時～3時

場所 市役所1階市民相談室

問合 秘書広報課（市役所4階）

1～4月 条東小学校 図書室開放（ミント条東）

条東小学校図書室を、各月第2土曜日に開放しています。1月13日、2月10日、3月10日、4月14日の午前9時～11時30分で正門からお入りください。※車での来場はご遠慮ください。

問合 生涯学習課（市役所3階）

新しい教育委員に 奥健一郎氏が就任

11月11日をもって清家昌弘委員が任期満了により退任され、後任として11月12日付けで奥健一郎氏が就任されました。奥氏は鹿児島大学で教授として教鞭をとられた後、現在は

大分県別府市総合政策アドバイザーとして活躍しています。

問合 教育総務課（市役所3階）

高齢者の障害者控除対象者 認定書の交付について

身体障がい者手帳の交付を受けていない場合でも、65歳以上で6か月以上寝たきり状態であるなど一定の基準に該当し、市が身体障がい者などに準ずるものとして認定した場合、所得税や市・府民税の障害者控除を受けることができます。認定には申請が必要で、医師の診断書（所定のもの）が必要となる場合もあります。

問合 高齢介護課（市役所1階8番窓口）

12月10日～16日は「北朝鮮 人権侵害問題啓発週間」

拉致被害者救出運動写真展を実施

北朝鮮当局による人権侵害問題に関する認識を深めるとも

償却資産の申告は 1月31日(水)までに

市内で、工場や商店・共同住宅などを経営し、その事業のために構築物、機械・装置、工具・器具・備品などの事業用資産（償却資産）を所有している事業者は、毎年1月1日現在の資産状況について、市に申告しなければなりません。申告書提出期限は、平成30年1月31日(水)です。

■申告の対象となる資産

土地および家屋以外の事業用の有形減価償却資産ですが、いわゆる少額償却資産や一括償却資産、自動車税や軽自動車税の対象となる車両は含まれません。

対象となる償却資産の一例

駐車場設備、受変電設備、舗装路面、太陽光発電設備、庭園、門、塀、外構、外灯、ネオンサイン、広告塔、中央監視制御装置、看板、簡易間仕切、応接セット、ロッカー、キャビネット、エアコン、パソコン、コピー機、レジスター、金庫など

■申告用紙

申告が必要と思われる事業者には今月末に送付しますが、新規に事業所を開設したり、新たに資産を取得したりして申告の必要が生じたにもかかわらず、お手元に申告用紙が届かないと

きはご連絡ください。なお、固定資産税の課税に必要な所得税または法人税に関する書類の閲覧などが法定化されたことに伴い、本市でも順次確認・調査を行ってまいりますので、申告書作成の際は十分ご留意ください。

■電子申告が可能です

償却資産の電子申告が可能です。利用の際は必要な準備や手続きがありますので、詳しくはeLTAX（エルタックス）のホームページ（<http://www.eltax.jp/>）をご確認ください。

■共同住宅（アパートなど）の不動産賃貸業を営んでいる人（賃貸用の資産をお持ちの人）

確定申告において、減価償却費として必要経費に算入される事業用資産を所有する場合は、毎年1月1日現在の資産の状況を市に申告してください。

申告対象となる主な資産（不動産賃貸業の場合）

駐車場などのアスファルト舗装、フェンス、自転車置き場、ごみ置場、受変電設備、発電機設備、外灯、門・塀、緑化施設などの外構工事、ルームエアコン、太陽光発電設備など

■貸ビルなどを借り受けて事業をしている人（テナント）

取り付けた内装や建築設備などを「特定附帯設備」といい、テナント側が償却資産として申告

してください。

テナント側が償却資産として申告する必要があるもの

内装（床・内壁・天井など）、外装、造作、建具、電気設備、衛生設備、屋内ガス設備、屋内給排水設備、冷暖房設備、消火設備など

■「家屋」「償却資産」の区分

設 備 の 内 容	自己所有家屋	借 家
	償 却 資 産	償 却 資 産
独立した機器としての性格の強いもの（受変電設備、発電設備、屋外給排水設備、ルームエアコン、ブラインド、看板など）	償 却 資 産	償 却 資 産
家屋と構造上一体となって家屋の効用を高めるもの（内装、外装、屋内電気設備、冷暖房設備〈家屋と構造上一体となっているもの〉など）	家 屋	償 却 資 産

問合 税務課固定資産税係（市役所1階5番窓口）

お知らせください 土地・建物の用途変更 税額が変わる場合があります

一戸建住宅や共同住宅など住宅用の敷地として使用されている土地は、固定資産税・都市計画税を軽減する特例措置が適用されます。

これまで敷地の中に事務所や

に、国際社会と連携しつつ北朝鮮当局による人権侵害問題の実態を解明し、その抑止を図ることを目的として、平成18年6月に、「拉致問題その他北朝鮮当局による人権侵害問題への対処に関する法律」が施行され、毎年12月10日～16日を「北朝鮮人権侵害問題啓発週間」とすることとされました。

拉致被害者救出運動写真展 期間 12月13日(水)～15日(金)

場所 市役所1階ロビー

内容 拉致被害者の思い出や救出運動などの写真パネルの展示、拉致問題啓発アニメ「めぐみ」上映

拉致問題啓発映画「めぐみ」上映会

日時 12月16日(土) 午後2時～4時

場所 ピースおおさか（大阪府中央区大阪城2-1-1）

上映作品 映画「めぐみー引き裂かれた家族の30年」

問合 大阪府府民文化部人権局（☎06・6210・9280）

水道課からのお知らせ

■水道管や下水道管の調査、訪問販売に注意！

最近、ご家庭の水道設備や排水設備の調査や点検もしくは洗浄工事を行うなどの訪問販売が多発しています。水道課および下水道課では、販売行為や工事のあつせんなどは行っていない。

また、水道課および下水道課で調査などが必要な場合は、市職員が訪問するか、施工業者に市長発行の証明書を持参させています。不審に思われたときは、「市職員証」か「市長発行の証明書」の提示を求めるか、各課への確認の電話をお願いします。

問合 ▽水道関係…水道課（市役

おづみん食堂 12月20日に開催

こどもおづみん食堂は、全国で子どもの貧困対策として広がっている食堂のように人とのつながりで心の安らぎを感じられるよう、子どもの居場所を提供しています。

大阪いずみ市民生活協同組合より肉・野菜・果物など、戎米穀店様よりお米をご提供いただきました。

日時 12月20日(水) 午後6時～

場所 総合福祉センター

対象 市内在住の18歳未満の子ども（保護者同伴可）

※警報発令時や感染症流行などにより、当日中止となる場合もあります。ご了承ください。

ご協力をお願い ボランティアのご協力をお願いします。総合福祉センター（☎23・1390）

問合 こども未来課（市役所1階3番窓口）



所2階26番窓口）▽下水関係…下水道課（同25番窓口）

■水道管を寒さから守ろう

気温がマイナス4度以下になると、水道管が凍ったり破裂したりする場合があります。特に多いのは、次のようなところにある水道管です。早めに冬支度を済ませてください。

凍結しやすい水道管

▽水道管がむき出しになっているところ

▽北向きのところ

▽風当たりの強いところ

※水道管や蛇口の部分を布などで巻き付けて保温し、雨などで濡れないよう上からビニールなどで巻いておくとも効果があります。

問合 水道課（市役所2階26番窓口）

始めよう！ 大阪エコ農産物

農業の使用回数、化学肥料の使用量が府内の標準的使用回数・量の半分以下の基準に適合した農産物が「大阪エコ農産物」として認定されます。市内の農業従事者で取り組みをお考えの人はお問い合わせください。なお、平成30年1月申請分については、12月28日(木)まで受け付けています。

問合 環境課（市役所2階21番窓口）



「おいしく減塩」調理講座

生活習慣病予防のための泉大津市食生活改善推進協議会が開催する調理講座です。生活習慣病を予防するため、おいしく減塩するコツについて一緒に学びませんか。

日時 ①1月17日(水)、②25日(木) いずれも午前10時～午後1時
場所 ①総合福祉センター調理実習室、②保健センター調理実習室
対象 ※どちらも同じ講座内容です
定員 20歳以上の市民
持物 エプロン、三角巾、手ふきタオル
費用 500円(保険代を含む)
申込 12月5日(火)～28日(木)に①②ともに保健センター窓口か電話(☎33・8181)

北公民館からのお知らせ

■おやこ体操

お子さんと保護者が一緒になつて、音楽に合わせてリズムよく体を動かし、歌をうたったりして楽しみながら子育てしてみませんか。

日時 1月19日・26日、2月2日・9日・16日・23日 いずれ

「リチウムイオン二次電池からの出火にご注意」(市役所からのお知らせ)の続き

「リチウムイオン二次電池」とは、モバイルバッテリー、スマートフォン、タブレットおよびノートパソコンなどのモバイル機器に多く搭載されています。この数年、全国的にリチウムイオン二次電池に起因する火災が発生しており、今後も増加が懸念されています。

火災が発生するケースとして、仕様に応じた設定で充電しなかった、または強い衝撃、折り曲げなどの外力により損傷した

しごと・働くひと 応援コーナー

泉大津労働基準監督署からのお知らせ(☎27・1211)

■～死亡労働災害が増えています～

平成29年、府内において労働災害で亡くなった人は10月10日現在42人(速報値)となっており、前年同期と比較して14人(50%)も増加しています。

これから年末に向かう時期には死亡災害が多く発生する傾向にあります。職場内の安全衛生活動の総点検の実施など、安全で安心な職場の実現に向けた取り組みをお願いします。

問合 泉大津労働基準監督署

シニア就業促進センターからのお知らせ(☎06・6910・0848)

■「シニア向け合同企業説明会」を開催します！

シニア雇用に積極的な企業(約20社)と、まだまだ現役で働きたい55歳以上の人を就業に結びつける、「シニア向け合同企業説明会」を開催します。参加無料・予約不要・履歴書不要です。お気軽にご参加ください。

日時 12月6日(水) 正午～午後4時(最終受付午後3時30分)
場所 OMM(大阪マーチャндаイズ・マートビル)2階F・F2ホール(大阪府中央区大手前1-7-31)
<最寄駅>地下鉄谷町線・京阪電鉄「天満橋駅」
問合 シニア就業促進センター



シルバー人材センターに登録して就業しませんか

市内在住で原則60歳以上の健康で働く意欲のある人、シルバ―に登録して就業しませんか。
入会説明会 12月15日(金) 午後1時30分
場所 総合福祉センター
問合 シルバー人材センター



レッツ再就職チャレンジ研修

保育所・幼稚園・認定こども園でああなたの資格を生かしませんか。

「免許はあるけど、更新つてどうするの?」「働きたいけど、長い間、保育の現場から離れていて不安」「子どもの手が離れたので、少し働きたいな」など再就職のステップアップをしてみませんか。
子どもの好きな手遊び・歌・造形遊びの指導方法など現場の情報をお知らせします。今の就学前教育のあり方や、雇用条件などの質問にもお答えします。
日時 12月20日(水) 午前10時～11時30分
場所 市役所202会議室
対象 保育士・幼稚園教諭どちらかの資格を持っている人
問合 こども未来課(市役所1階3番窓口)

南公民館からのお知らせ

日本の文化講座「ミニ門松作り講座」

日本文化である門松の伝統の技を学びます。新年が良い年でありますようにと縁起物の植物でミニ門松を手作りしませんか。

日時 12月27日(水) 午前10時～11時30分
場所 南公民館
対象 市内在住・在勤の人
定員 先着20人
一時保育 先着6人(6か月・就学前の幼児)
受講料 1300円(材料代含む)
持物 花切りハサミ・エプロン・軍手・タオル・持ち帰り用袋
講師 道井仁美氏
申込・問合 12月6日(水)午前9時から受講料を添えて本人または家族が直接南公民館(☎33・1764)ファクス33・1300へ

なお、申込用紙は1人1枚配布。定員に満たない場合のみ翌日から電話・ファクスでも受け付けます。
※申し込み後のキャンセル・欠席については返金できません。

「広報いずみおおつ」 広告募集 (有料)

「広報いずみおおつ」では、毎月広告を掲載しています。これは、市内産業の振興を図り、良質な商品やサービスなどに関する情報を提供するために行うものです。皆様のご理解とご協力をお願いします。

問合 広告掲載についてのお問い合わせは、秘書広報課へ。

外国人観光客のニーズを掴む(セミナー)

関西インバウンドセミナー泉州開催のご案内

近年増加している外国人観光客の、受け入れ環境の向上に繋げるため「変化する外国人観光客のニーズを掴む」をテーマにセミナーを開催します。

日時 2月1日(木) 午後2時～4時50分(受付午後1時30分)
場所 テクスピア大阪
対象 市内の飲食店や物販施設、宿泊施設などの民間事業者
定員 80人
申込 1月19日(金)までに①団体名、②電話番号、③住所、④参加者全員の氏名(最大4人まで)を記載し、はがき・ファクス・メールでアクトデザイン(株)内「関西インバウンドセミナーin泉州」受付窓口まで(〒652-0034 神戸市兵庫区西橋通1-1-15、ファクス078・764・5115、メール sen-inar-senshu@kobeza.co.jp)まで。
問合 地域経済課(市役所4階)



日本年金機構からのお知らせ

社会保険料(国民年金保険料)控除証明書の再交付について
紛失などで再発行が必要な場合やその他お問い合わせは、ねんきん加入者ダイヤルまたは日本年金機構堺西年金事務所までお問い合わせください。

ねんきん加入者ダイヤル
▽ナビダイヤル ☎0570・003・004
▽050から始まる電話でおかけになる場合は ☎03・6630・2525

受付期間 3月15日(木)まで
受付時間 ▽月～金曜日 午前8時30分～午後7時 ▽第2土曜日 午前9時～午後5時 ▽祝日(第2土曜日を除く)、12月29日～1月3日はご利用いただけません。

問合 日本年金機構堺西年金事務所(☎072・243・7900)

歳末警戒を実施します

年末における各種事件・事故の防止などを図るため、12月1日(金)～31日(日)までの1か月間、「歳末警戒」として次の項目に関する警戒活動を強化します。

みんなで力をあわせて安全・安心まちづくり!

▽特殊詐欺撲滅に向けた諸対策の強化
▽大阪重点犯罪(特殊詐欺を除く)、金融機関などにおける強盗および地域の事情に応じた犯罪対策の強化
▽交通死亡事故抑止対策の強化

問合 泉大津警察署(☎23・1234)

おうちに未登録の象牙ありませんか?

環境省では、国内にある象牙の在庫を把握しようとしています。

所持しているだけであれば違法ではありませんが、登録されていない象牙を売ったりあげたりするのは違法です。未登録の象牙を持っている人は、まずはお問い合わせください。

なお、所有者死亡による近親者への相続は違法になりません。

また、象牙以外の国際希少野生動植物種の登録も受け付けています。

※全形を保持した象牙のみが登録対象。印鑑やアクセサリーなど象牙製品は登録対象外。

問合 象牙在庫把握キャンペーン事務局(☎03・6659・4660)(土・日曜日、祝日を除く午前10時～午後5時)

ボランティアサロン「ハートちゃん」

ボランティアに興味のある人なら誰でも気軽に集える場です。ボランティア連絡会のご協力のもと、茶話会を行い、折り紙で来年の干支の「戌」も作成します。

日時 12月26日(火) 午後1時30分～4時(毎月第4火曜日)

場所 総合福祉センター

申込 不要。ただし戌の作成は先着20人。

問合 社会福祉協議会ボランティアセンター(☎23・1393)

犬の飼い方教室を開催します

犬の健康管理・しつけ方についての講義などが行われる、犬の飼い方教室を開催します。

日時 ①2月3日(土) 午後1時30分～4時30分(予定)、②10日(土) 午前10時～午後4時30分(予定)

場所 ①高石市立中央公民館(高石市加茂1-5-7) ※駐車

関空ニュース
ホームページ <http://www.kansai-airport.or.jp/special/event/>

「KIX ウィンターフェスタ 2017」開催!

2018年2月25日(日)までの期間、関西国際空港において「KIX ウィンターフェスタ 2017」を開催し、さまざまなイベントやキャンペーンを実施します。

期間中は、「日本と世界をつなぐ和の灯り」をテーマに、折り鶴をモチーフとしたオリジナルのイルミネーションや日本の和柄をモダンにデザインした装飾により、空港各所を華やかに彩ります。KIX ギャラリー前には、巨大な松の木ツリーや盆栽でつくった鶴の展示が登場するほか、ポケモンツリーも登場します。

■ターミナルビル内の主なイベント紹介

・KIX ウィンターイルミネーション

期間 2月25日(日)まで

場所 関西国際空港内各所

内容 「日本と世界をつなぐ和の灯り」をテーマに、折り鶴を

モチーフとしたオリジナルのイルミネーションや日本の和柄をモダンにデザインした装飾により、空港各所を華やかに彩ります。

・スマイルキャンペーン 2017 クリスマススクラッチ抽選会

期間 12月19日(火)～25日(月)

場所 対象店舗各店 ※詳しくは館内設置のリーフレットをご確認ください。

内容 期間中、対象店舗のご利用額に応じてスクラッチカードをプレゼント! 削ってアタリが出れば、次回のお会計時、そのままお食事・お買物券として使えます! (一部対象外店舗があります)

・折り鶴+和紙装飾で KIX ツリーを飾ろう!

日程 12月3日(日)

場所 第1ターミナルビル1階 国際線南到着口

内容 昨年大好評だったイベントが今年もパワーアップして登場します! 日本の伝統文化「折り紙」で折り鶴を作り、ツリーに飾り付けて、世界に1つのKIX オリジナルツリーを作ります。

**泉大津ライオンズクラブ主催
～人気のドローン機 学習会～**

ドローン機(無人飛行機)は、映像や建築物の検査、農業、防災など、幅広い分野で活用されています。ドローン機の活用状況やその可能性を楽しく学びませんか?

日時 1月27日(土) 午後2時～4時30分(受付午後1時10分～1時50分)

場所 テクスピア大阪

受講対象者・定員 小学4年生～中学3年生 当日先着100人 ドローン機操縦体験は受講者100人の中から30人を抽選

※興味のある人はご来場ください。ただし、会場の収容人数を超える場合、入場制限あり。

内容 ドローン機の学習、インストラクターによるドローン機の模範操縦、ドローン機の操縦体験(抽選30人)、トイドローン機が当たる抽選会(2台、ドローン機操縦体験者を除く)

講師 一般社団法人日本ドローン協会

主催 泉大津ライオンズクラブ

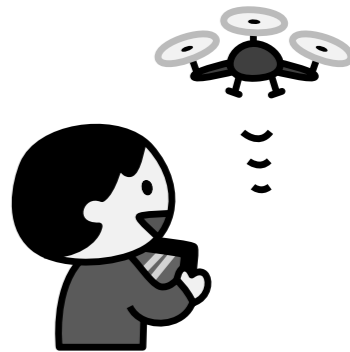
共催 泉大津商工会議所青年部

協力 一般社団法人日本ドローン協会

後援 泉大津市 泉大津市教育委員会 泉大津商工会議所

問合 12月15日(金)から泉大津ライオンズクラブ(ファクス31・1260)へ

※必ず返信先(電話、ファクス)をご記入ください



「パクパクサント」を作って遊ぼう

パパ・ママ集合!! 今しかできない子育てを楽しもう!

にんじんサロンでお子さんと一緒に牛乳パックで「作って遊べるパクパクサント」を作りませんか。

日時 12月16日(土) 午前10時～午後3時の間でお好きな時間にお越しください(作業時間1時間程度)。

場所 にんじんサロン(図書館2階)

対象 4歳～小学校低学年の子どもと保護者

定員 先着30組

持物 のり、ハサミ

問合 にんじんサロン(☎21・6555)

犬の飼い方教室を開催します

犬の健康管理・しつけ方についての講義などが行われる、犬の飼い方教室を開催します。

日時 ①2月3日(土) 午後1時30分～4時30分(予定)、②10日(土) 午前10時～午後4時30分(予定)

場所 ①高石市立中央公民館(高石市加茂1-5-7) ※駐車

献血のお知らせ

日時・場所 12月3日(日) 午前10時～午後4時 市役所駐車場(正午～午後1時まで休憩)

問合 献血推進協議会(☎23・1393)

勤労青少年ホーム(後期)教室受講生募集

英会話教室(全12回)

日時 12月22日から毎週金曜日 午後7時～9時

対象 市内在住・在勤の人

定員 先着18人

受講料 1000円

申込・問合 12月5日(火)午前9時から本人または家族が勤労青少年ホーム(☎32・6432)へ



Event Information

イベント情報

12/10 餅つき&ミニエコマーケットのお知らせ

地域就労支援ボランティア泉大津（NPO泉大津）では、障がい者やひとり親家庭の親などの就職困難者の就労支援（体験就労）をするため、餅つき&ミニエコマーケットを開催します。

当日は、模擬店の出店や就職が困難な人の就労相談、生活困窮者自立支援相談も行いますので、お気軽にご参加ください。

日時 12月10日(日) 午前10時～11時30分

場所 勤労青少年ホーム（駐車台数に限りあり）

内容 餅つき、ミニエコマーケット（提供いただいた衣類・子ども用品・贈答品などの販売）、模擬店（ねぎ焼き、ぜんざい、餅、銀装のカステラなど）、ひざ掛けやカシミアマフラーの安価販売

問合せ 地域経済課労働政策担当

(☎23・8689)

12/16 (土) 泉大津ふれあい大会

12月3日～9日は障がい者週間です。障がい者の福祉について理解と関心を深め、障がい者の積極的な社会参加を推進するためイベントを開催します。

日時 12月16日(土) 午後1時30分～3時30分ごろ

場所 テクスピア大阪（駐車場に限りあり）

内容 式典とフェスティバル

問合せ 障がい福祉課（市役所1階9番窓口）

12/17 (日) 泉大津市混声合唱団 第12回定期演奏会

2年に1回の定期演奏会を開催します。皆さんのご来場、団員一同お待ちしております。

日時 12月17日(日) 午後2時開演

場所 テクスピア大阪

テーマ 家族・ともだち・愛

入場料 前売1,000円、当日1,200円

問合せ 団専用携帯電話（☎070・1061・9366）、道正田（☎33・1010）

12/22 (金) 信太山自衛隊 音楽まつり

日時 12月22日(金) 午後6時30分～8時30分（開場午後5時30分）

場所 アプラホール高石（高石市綾園1-9-1）

内容 信太山駐屯地音楽隊演奏、信太菊水太鼓隊演奏、ラッパドリル隊演奏ほか

注意事項 ▷自衛隊の都合により、行事を中止する場合があります。▷車での来場はご遠慮ください。公共の交通機関をご利用ください。（南海本線高石駅より徒歩1分）▷入場無料、自由席600席（一部指定席200席）

問合せ 〒594-8502 和泉市伯太町官有地 陸上自衛隊信太山駐屯地 広報室（☎41・0090）

12/23 (祝) 第40回泉大津市少年少女合唱団定期演奏会

日時 12月23日(祝) 開演午後1時30分（開場午後1時）

場所 テクスピア大阪

曲目 ドレミの歌、ドラえもののうた、クリスマスメドレー ほか

問合せ 生涯学習課（市役所3階）泉大津市少年少女合唱団 団長 西田悦子（☎070・5655・4083）

（その他のお知らせ）の続き

弥生文化博物館からの お知らせ

■やよいミュージアムコンサート2017 vol.14 「子どもたちとともに クリスマスをV.O.L.2」

日時 12月17日(日) 午後2時～3時30分

場所 弥生文化博物館

定員 当日先着130席

内容 心の瞳（三木たかし）、クリスマスソング ほか

出演 和泉市少年少女合唱団

■2017年度弥生時代講座「聞いてなっとく 弥生の世界」

日時 12月9日(土) 午後2時～4時

場所 弥生文化博物館

定員 当日先着170人

内容 調理容器からみた弥生前期文化

講師 妹尾裕介氏（滋賀県立琵琶湖博物館 学芸員）

△共通事項▽

入館料 一般310円、65歳以上・高大生210円

申込・問合せ 弥生文化博物館（☎46・2162）

あすとホールのお知らせ

（☎20・6778）

■「あすとびっしー」ワークショップ

未来へ羽ばたく子どもたちのための学びと遊びの場で、こだわりの本格的な体験が気軽にできるワークショップです。

「ビブリオバトル」

参加者同士で本を紹介し合い、もっとも読みたいと思う本を投票で決める知的コミュニケーションゲーム。

日時 12月3日(日) 午前11時～

定員 申込先着15人

司会 安藤裕恵氏、林哲一氏

※出演者も募集しています（年齢不問・好きな本を紹介していた人だけ）。

■アストファイト

テレビや映画で活躍する有名子役を輩出する「テアトルアカデミー」などで、独自の指導で子役の才能を見出す演劇レッスンを手掛ける植村好宏氏による演劇ワークショップ。演技ができなくても大丈夫、コミュニケーションゲームを通して楽しい時間を過ごしましょう。

日時 12月9日(土) 午後0時30分～2時30分（開場午後0時15分）

対象 小学生～中・高校生と保護者（お子さんだけの参加も可）

定員 申込先着15組

参加費 500円

出演 植村好宏氏（俳優・演劇講師）

■子育てロールプレイ

子育てに関する悩みやアドバイス、共有しわけあうことができるでしょうか？ロールプレイを通して「親」について「学び」参加型ワークショップです。

日時 12月20日(水) 午後4時30分～6時

対象 未就学児～小学生の保護者

定員 15人 ※保育有（要事前予約）

講師 川元恭代氏（塾・日本語講師・キャリアコンサルタント）

■狂言VS講談

日本の伝統芸能の真髄である、狂言と講談。心を打つ魂の聲の対決。どちらがより心に響くか？迫力の舞台を身近でお楽しみいただけます。対談もあり。

日時 12月17日(日) 午後2時開演（午後1時30分開場）

定員 140組

入場料 大人1800円（前売り1500円）、子ども900円（前売り750円）

出演 安東元氏、旭堂南青氏 ほか

※チケット記載の整理番号順での入場です。予めチケットをご購入ください。

電話での申し込みの場合当日お渡しするチケット番号での入場です。

■第28回 みんなが主役！あすとフォーク&ライブ

年代にとらわれず、フォークソングやギター好きが集う楽しいライブです。クリスマス特集！皆で歌うナンバーを増やしてお待ちしています。

日時 12月24日(日) 午後2時開演（午後1時30分開場）

定員 申込先着140人

入場料 500円

出演 吉岡克浩氏、松田洋子氏 ほか

■あすと絵本読み語り会

毎月1回小さなお子さんから親子で絵本に親しめる、絵本読み語り会を開催しています。おうちでの読み語りの参考にもなりますよ。

日時 12月17日(日) 午前11時～11時30分 ※12月は第3週です

出演 あすと絵本の会、しいずんず

■あすとアカデミー講座受講生募集

ひとり1回かぎり無料体験可能です。体験希望者は必ず事前に予約をお願いします。受講料は3か月ごとに前納制です。

■書道教室

筆を持つことの楽しさを求めてみませんか。初心者から経験者

いずみおおつのキラリ★

このコーナーでは、泉大津市のキラリと輝く人財やさまざまな活動を紹介します。

図書館で7月からスタート！

★ 本の手帳 10冊達成 おめでとう！！

仙石 大翔（せんごく やまと）くん（旭小学校2年生）

松尾 遥幸（まつお はるゆき）くん（かみじょう認定こども園年長）

7月からスタートした、読んだ本を記録するための本の手帳を10冊達成した2人に表彰状が贈られました。本の手帳は50冊記録できるので、合計500冊の本を読んだことになります。

表彰後、急きょ図書館のお仕事を体験。2人は大興奮！夢中になって取り組んでいました。



右：仙石 大翔くん
左：松尾 遥幸くん

時間がある時はいつも本を読んでいます！



図書館の仕事を体験したよ！
2階の書庫も見学したよ！



将来は図書館の職員になりたい！

表彰されていた時に目に入ったあの本が気になって仕方がない。早く借りて読みたい！



↑詳しくはあすとホールホームページ

■年末年始休館日のお知らせ
12月29日(金)～1月5日(金)まで

まで幅広く指導します。
日時 第2・4水曜日 午後3～5時
受講料・回数 9720円（6回）
講師 山本青杏氏（璞社参事、読売書法会幹事、日本書芸院一科審査員、書道研究「自琢会」主宰）
■心をこめて贈るはがき書画
はがきに四季の草花や山野の風景を描き、ひとこと言葉を添えます。
日時 第4火曜日 午前10時～正午
受講料・回数 4860円（3回）
講師 丸山幸子氏（日本はがき書画協会講師）

まちの話題

Izumitsu Town Topics



泉大津で起こった
さまざまなできごとやイベントを、
写真とともにお届けします。



身 緑と花の写生コンクール 近な街の緑を絵で表現

第40回「緑と花の写生コンクール」に2,632点の応募があり、9月14日に行われた審査の結果、市長賞・推奨・特選の各賞が決定し、10月31日に表彰されました。

受賞者の皆さん（敬称略）

▷市長賞…石原子蓉（小津中）、堀内実琴（旭小）、島村芽依（旭小）、尾関日和子（かみじょう認定）、門脇亮侑（かみじょう認定）▷推奨…丹羽咲月（東陽中）、佐藤怜子（穴師小）、小野寺初菜（浜小）、山口由香理（戎小）、森口雅貴（上條小）、江田遼介（かみじょう認定）、西尾優希菜（くすのき認定）、地道朱里（条南幼）、三木龍馬（要保）、瀧文之助（かみじょう認定）▷特選…花見佳音（東陽中）、井上文萌（条南小）、島村優衣（旭小）、山崎まつり（条南小）、紹慶汐音（上條小）、大倉詩世（浜小）、村原絢音（浜小）、新保篤斗（戎幼）、名越劉聖（穴師幼）、赤松亘輝（条南幼）、濱口紅（かみじょう認定）、村川陸斗（条南幼）、大西将雅（浜幼）、田邊莉夏（条南幼）、船田奏汰（かみじょう認定）



パ 男性保護者と子どもの工作講座 パと一緒に作ったよ！

10月19日の「イクメンの日」にちなみ、21日ににんじんサロンで「牛乳パックでおもちゃを作ろう」を実施し、牛乳パックで絵合わせ作りに挑戦。慣れないハサミで頑張って絵を切っている子どもを、パパがサポートしていました。



絵 防火図画コンクール で伝える火災の恐ろしさ

10月24日に防火図画コンクール入賞者の表彰式が行われ、1,427点の応募の中から市長賞・消防長賞など15点が表彰されました。手渡された表彰状に児童・生徒は緊張していた様子でしたが、保護者・関係者からの拍手により笑顔をとりました、和やかな表彰式となりました。

受賞者の皆さん（敬称略）

▷市長賞…中村仁南（東陽中）、村中礼菜（戎小）▷消防長賞…川端一花（小津中）、白髭明日花（穴師小）、柳 衛汰（穴師小）▷教育長賞…小川茉那（東陽中）、新田彩華（東陽中）、堀川蚩吾（小津中）、櫻原真亜子（戎小）、溝端啓真（戎小）▷火災予防協会長賞…奥野月香（小津中）、松原愛莉（誠風中）、東 莉子（浜小）、西さくら（浜小）、東 瑠依（穴師小）



子 多肉植物寄せ植え講座を実施 子どもも女性も男性もみんなで挑戦

9月29日、にんじんサロンで初めての多肉植物寄せ植え講座が開催されました。定員を超える19人が参加。初めてサロンに来た人や子ども、男性の参加もあり、和気あいあいとした雰囲気で作寄せ植えを楽しみました。

軽 障がい者レクリエーション大会 運動会などを開催

9月23日、東雲公園グラウンドで障がい者レクリエーション大会を開催。絶好の運動日和の中、午前中はグラウンドゴルフ大会、午後からの軽運動会では紅白に分かれて大玉ころがしやパン食い競争、綱引きなどで盛り上がりました。

災害時などに、防災無線の内容が聞き取れなかった場合、
電話で放送内容を聞き直すことができます。

みんなでやろうくんれんを！
☎ 0800・200・3890（通話料無料）



市役所関係機関の連絡先

泉大津市の市外局番は 0725 です。

- 市役所 …… ☎33・1131 FAX21・0412
- 消防本部 …… ☎21・0119 FAX33・0531
- 市立病院 …… ☎32・5622 FAX32・8056
- 市民活動支援センター（おづぶらざ）
…………… ☎24・9016 FAX24・9017
- にんじんサロン …… ☎21・6555 FAX21・6555
- 総合福祉センター …… ☎23・1390 FAX23・1394
- 高齢者保健・福祉支援センター（ベルセンター）
…………… ☎21・0294 FAX21・8294
- 地域経済課労働政策担当 ☎23・8689 FAX32・6432
- 教育支援センター …… ☎31・4460 FAX33・7353
- 図書館 …… ☎32・0562 FAX31・0377
- 織編館 …… ☎31・4455 FAX31・4457
- 池上曾根弥生学習館 …… ☎20・1841 FAX20・1866
- 勤労青少年ホーム …… ☎32・6432 FAX32・6432
- 南公民館 …… ☎33・1764 FAX33・1300
- 北公民館 …… ☎23・0505 FAX23・0566
- 総合体育館 …… ☎33・1200 FAX33・1202
- 保健センター …… ☎33・8181 FAX33・4543
- 地域子育て支援センター …… ☎・FAX 23・0012



「混ぜればごみ、分ければ資源」 1月の資源ごみ収集日

可燃ごみ 収集曜日	カン・ビン・ せとものなど	古紙類	ペットボトル・ 容器包装プラスチック
月・木 コース	17日火、31日火	10日火、24日火	毎週金曜日
火・金 コース	17日火、31日火	10日火、24日火	毎週木曜日
水・土 コース	16日火、30日火	9日火、23日火	毎週月曜日

粗大ごみの収集（有料制）をご希望の人は、**粗大ごみ電話申込センター**へ電話もしくはインターネットでお申し込みください。
☎0800・123・5300（通話料無料）・☎0725・23・8522（携帯）
FAX 0800・500・5300（主に聴覚障がい者などが対象）
URL <https://s-kantan.com/sodai-izumiotsu-u/>

ごみ減量に向けたスローガン
プロジェクト!! G-50 ジーゴジュー

平成 29 年 10 月分
可燃ごみ量 908 トン
1人あたりの一日の可燃ごみ量
H29.10 389.1g 目標 376.4g
目標まであと 12.7g です。

①濡らさない！
②絞る！ ③乾かす！
を実践して生ゴミを減らしましょう。



市で行っている市民相談一覧（無料）

休館日や相談員の都合などにより、
休みをいただく場合があります。

法律相談【要予約】予約専用電話 ☎23・4400

木曜日・第2火曜日 市役所1階市民相談室
※前日（前日が祝日の場合は前々日）の午前9時から電話で予約受付。相談時間は午後1時30分からでひとり20分間。先着8人まで。時間の指定はできません。

一般相談 ☎33・1131

月～金曜日 午前10時～午後4時30分
市役所1階市民相談室

交通事故相談 ☎33・1131

月～金曜日 午前10時～午後4時30分
市役所1階市民相談室

行政相談 ☎33・1131

第2月曜日、第4火曜日 午後1時～3時
市役所1階市民相談室

司法書士相談 ☎33・1131

第1金曜日 午後1時～3時
市役所1階市民相談室

土地家屋調査士相談 ☎33・1131

第3金曜日 午後1時～3時
市役所1階市民相談室

不動産相談 ☎33・1131

第2・4金曜日 午後1時～3時
市役所1階市民相談室

税務相談 ☎33・1131

第3月曜日 午後1時～4時
市役所1階市民相談室

市民生活応援窓口 ☎33・9254

月～金曜日 午前8時45分～午後5時15分
市役所1階市民生活応援窓口

特設人権相談 ☎33・1131

第2・3・4水曜日 午後1時～3時
市役所1階市民相談室

消費生活相談 ☎33・1131

月～金曜日 午後1時～4時
市役所1階消費生活センター

人権相談 ☎33・1131

月～金曜日 午前9時～午後5時
市役所1階人権市民協働課相談室

児童家庭相談 ☎33・1131

月～金曜日 午前8時45分～午後5時15分
市役所1階こども未来課

ひとり親家庭相談 ☎33・1131

月～金曜日 午前8時45分～午後5時15分
市役所1階こども未来課

高齢者総合相談 ☎21・0294

月～金曜日 午前9時～午後5時15分
高齢者保健・福祉支援センター（ベルセンター）

心配ごと相談 ☎21・9871

火曜日 午後1時30分～3時30分
総合福祉センター

教育相談 ☎31・4460

月～金曜日 午前9時～午後5時
教育支援センター
心の相談ホットライン（☎26・0005）

医療相談 ☎32・5622

月～金曜日 午前9時～午後4時 市立病院

防火相談 ☎21・0119

毎日 午前9時～午後5時 消防本部

労働相談 ☎23・8689

火～日曜日 午前9時～午後5時
地域経済課・労働政策担当（勤労青少年ホーム内）

就労相談【要予約】 ☎23・8689

火～金曜日 午前9時～午後5時
地域経済課・労働政策担当（勤労青少年ホーム内）

住宅相談 ☎33・1131

月～金曜日 午前9時～午後5時
市役所2階まちづくり政策課

福祉なんでも相談【要予約】 ☎21・0294

第2・4金曜日 午後1時～午後3時
地域包括支援センター

女性相談（面談は要予約）

にんじんサロン ☎21・6500

火～金曜日 午前10時～午後5時

人権市民協働課 ☎33・9208

月～金曜日 午前9時～午後5時

犯罪被害者相談 ☎33・1131

月～金曜日 午前10時～午後4時30分
市役所1階市民相談室

市役所窓口業務は月～金曜日（土・日曜日、祝日と12月29日～1月3日の年末年始を除く）午前8時45分～午後5時15分まで行っています。
（日曜開庁は午前9時～午後5時）

編集後記

委員会の取り組みを紹介。必見です。（2ページ）自分の成人式は雨でとても寒かったと記憶しています。懐かしい…（松）
▽平成26年度の成人式より企画委員が主体で企画・運営を行っています。今月号の特集です。

今月の納税・納付

- 市・府民税（普通徴収）……第4期分
 - 国民健康保険料（普通徴収）……………12月分
 - 後期高齢者医療保険料（普通徴収）……………12月分
 - 介護保険料（普通徴収）………12月分
- ※納期内に納付してください。
※便利な口座振替をご利用ください。