



災害時にこそ 支え合える社会を

人間が人間らしく生きるために、すべての人が等しく持っている権利、「人権」について考えるコラムです。

日 本の観測史上最大の地震となった東日本大震災から6年が経ちました。昨年も熊本県で震度7、鳥取県では震度6弱を観測した大地震が発生するなど、いつどこで大きな地震が発生するかわからない状況が続いています。防災の基本である自分の命、家族の命は自分で守る「自助」の観点からも、住宅の耐震化や食糧、防災用品の備蓄をはじめとした普段からの備えの大切さを改めて感じます。

では地震や津波についての情報を詳しく記載したハザードマップを作成しており、市役所などで配布しているほか、ホームページでも閲覧可能です。是非一度ご家族でハザードマップを広げて、防災について話し合っていたいただきたいと思っています。

今後、「南海トラフ巨大地震」や「上町断層帯地震」といった大きな地震の発生が懸念されており、実際にこれらの大地震が発生すると状況により速やかに避難する必要がありますが、高齢者や障がい者の人などは1人で避難するのは困難です。そこで、平成25年6月に災害対策基本法が改正され、避難に特に配慮を要する人を「避難行動要支援者」と位置づけ、事前に名簿を作成して有事の際に活用できることとなりました。家族だけでなく、地域全体で避難行動要支援者の人たちを支えていくことが大切です。

4月から「五月病」を予防する！

健康アップ大作戦！

4月は進学や就職で、環境が一変する人も多いと思います。これから始まる新生活を充実させるために、「五月病」は避けたいですね。今から出来る予防法を紹介します。

■環境変化で大量に消費される栄養素がある！

人は新しい環境では緊張や集中することが多くなるため、ストレス状態になります。それに対応するためホルモン物質を脳が作りませんが、そこで大量にビタミンB群が必要となります。ストレス状態が続いてビタミンB群が減ってくると、「なんとなくだるいなあ」と感じるようになります。また、アルコール分解にもビタミンB群が大量消費されるため、歓迎会などで飲酒の機会が増える時期はビタミンB群の欠乏状態がすすみがちです。



■バランス食でビタミンB群を補給！

ビタミンB群はさまざまな食材に含まれていますが、水溶性ビタミンのため加熱し過ぎたり、長時間水にさらすと減少します。また体内に長くとどまることができないので日々の食事で補うことと、B1、B6 など単体ではなくB群を含む下記の食材を取ることが大切です。

- ▷肉…豚肉・レバー類
- ▷魚…かつお・まぐろ・うなぎ・にしん・さんま・あさり
- ▷野菜…ほうれん草・菜の花・からし菜
- ▷穀類…玄米
- ▷その他…枝豆・納豆・バナナ

五月病予防だけでなく、ビタミンB群は必要不可欠な栄養素です。1日3食、偏りのない食事で摂取を心がけてください。もちろんストレス自体をため込まないことも大切です。新年度も元気に過ごすために、年に1回の特定健診を受けて健康チェックをしましょう。

問合 保険年金課（市役所1階6番窓口）

「ウイルスに感染した」という偽警告、画面の連絡先に電話をしないで！

パソコンで動画を見ていたら突然警告音が鳴り出し「ウイルスに感染した」という偽警告表示が出たまま消えないといった相談が寄せられています。

警告音や画面を消す方法については、独立行政法人情報処理推進機構（IPA）の「ウイルスに感染した」という偽警告でサポートに電話するよう仕向ける手口に注意。最近ではブラウザの操作を妨害する手口も～<https://www.ipago.jp/security/anshin/mgdayor20160621.html>を参考にしてください。

※一部を引用掲載します。 ウイルス検出の警告メッセージ（ページ）が表示された場合の対処

ウイルス検出の警告メッセージは結果的に特定のURLにアクセス（利用者の意図を問わずリンクをクリック）したことが原因で表示されるものです。実際のウイルス感染の有無に関わりません。ウイルス検出という警告そのものが偽りであり、表示の連絡先に電話をかける必要は

ありません。行うべき方法は、表示されているウェブサイトを閉じる（ブラウザを終了させる）だけです。ただし、中には通常の操作（×マークをクリックするなど）を行っても、ポップアップメッセージが繰り返し表示され、ブラウザを終了できない場合があります。その場合は、次のような手順を実施してください。

Google Chrome & Microsoft Edge を利用している場合（ブラウザ機能による制御）

Google Chrome & Microsoft Edge などのブラウザを利用している場合、設定によりポップアップメッセージの表示を制限することが可能です。

「このページにこれ以上メッセージを表示しないようにする」というチェックボックスにチェックをすることで、繰り返し表示を止められます。ポップアップメッセージの表示がされなくなったら状態であれば、×マークをクリックするなどの操作でブラウザの終了ができます。

Internet Explorer を利用している場合（タスクマネージャーによる終了またはパソコン再起動）

Internet Explorer を利用している場合、タスクマネージャーを起動してタスクを終了させる、そのままの状態です。タスクマネージャーによる詳細の設定方法は、別途公開している手順※を参照してください。

※「ブラウザに「ウイルスを検出した」という旨の警告が表示されて終了させることができない場合の対応手順」<https://www.ipago.jp/files/000050806.pdf>

なお、実際のウイルス感染の有無の確認および対処については、セキュリティソフトでウイルスを削除してください。

ルススキャンを実施し、その結果に従ってください。

ワンポイント アドバイスー

- ①偽の警告音や偽警告が出て、慌てないでください
 - ②画面の連絡先に電話をしてはいけません
 - ③独立行政法人情報処理推進機構（IPA）情報セキュリティ安心相談窓口へ相談（☎03・5978・7509）
- 受付時間 平日午前10時～正午、午後1時30分～5時

消費生活で不安に思ったりトラブルに遭ったら…

消費生活センター（市役所1階）
☎33・1131

〔受付時間〕
月～金曜日
午後1時～4時

消費生活相談室

日常生活での商品の購入やサービス利用にともなうトラブル、契約などの問題を解決するためのページです。

Let's be a smart consumer!

相談事例

動画を見ていたら突然警告音が鳴り出した

パソコンで動画を見ていたら、突然警告音が鳴り出した。驚いて、画面に表示されていた電話番号に連絡すると「1万円を払えば音を消せる」と言うので、クレジットカード番号を教え、パソコンの遠隔操作により警告音を消してもらったが、よく考えると不審に思えてきた。

募集 このコーナーでは、小学校入学前のお子さんの写真を募集しています。お子さんの写真と住所・名前（ふりがな）・生年月日・電話番号・保護者のひなごを添え、郵送（〒505-8080）またはEメール（kouhou@city.izumitosusaka.jp）に秘書広報課まで。

NEW FACE!! 泉大津在住のかわいい子どものスナップです。

元気でーす！ おおつつこ



いつまでも仲良し家族でいようね（*^_^*）
（助松町）

保護者のひなご

予防接種・各種健(検)診の市内指定医療機関

※医療機関によっては予約が必要な場合がありますので医療機関にお問い合わせください。
※市立病院で子宮がん検診または乳がん検診を受ける場合は、予約専用番号32・5489におかけください。

医 療 機 関 名	電話番号	住 所	子どもの予防接種						高齢者の 予防接種		前立腺 がん・肝 炎ウイル ス	大陽 がん	乳 がん (無料クーポン 事業含む)	子宮 がん	胃がん リスク 検査	健康 診査 16歳～ 39歳まで の市民
			B型肝炎	ヒブ・肺炎 球菌・四種 混合・水痘	MR	日本脳炎 ・ 二種混合	子宮 頸がん	不活化 ポリオ	65歳以上 インフル エンザ	肺炎 球菌 ワクチン						
あずま医院	32-0897	池園町14-18	—	—	—	—	—	—	○予約	○予約	○	○	—	—	○	○
油谷クリニック	32-5111	豊中町2-5-10	○	○	○	○	—	○	○	○	○	○	—	—	○	○
市立病院	32-5622	下条町16-1(予約専用番号☎32-5489)	○予約	○予約	○予約	○予約	○予約	○予約	○予約	○予約	○	○	○予約	○予約	○	○予約
いのうえ消化器内科クリニック	90-5457	松之浜町2-4-15	—	—	—	—	—	—	○予約	○予約	○	○	—	—	○予約	○
伊藤医院	22-0230	池浦町4-2-25	—	—	—	—	—	—	○予約	○予約	○	○	—	—	○	—
井庭医院	21-0443	田中町2-24	—	—	—	—	—	—	○	○	○	○	—	—	○	○
うえにし乳腺消化器クリニック	33-0724	二田町1-13-13あすと松ノ浜2階	—	—	—	—	—	—	○予約	○予約	○	○	○予約	—	○	○予約
うちだこどもクリニック	20-6360	旭町22-64 SAビル2階	○	○	○	○	○予約	○	○	○予約	—	—	—	—	—	—
戎野内科医院	32-5511	東助松町1-7-3	—	—	—	—	—	—	○	○	○	○	—	—	○予約	○
小川医院	45-3463	東豊中町1-5-55	—	—	—	—	—	—	○	○予約	○	○	—	—	○	○
沖本クリニック	31-3380	旭町23-38	—	—	○	○	○予約	—	○	○	○	—	—	—	○	○
片岡泌尿器科クリニック	20-5123	寿町3-34	—	—	—	—	—	—	○予約	○予約	○	○	—	—	○	○予約
上條診療所	32-1271	森町2-3-8	○予約	○予約	○予約	○予約	○予約	○予約	○	○予約	○	○	—	—	○	○
かやのさ内科医院	22-0378	上之町6-23	○予約	○予約	○予約	○予約	○予約	○予約	○予約	○予約	○	○	—	—	○	○
かわい病院	21-6222	豊中町2-6-5	○予約	○予約	○予約	○予約	○予約	○予約	○予約	○予約	—	—	—	—	—	—
川口クリニック	32-0050	なぎさ町6-1-503	○予約	○予約※1	○	○	○予約	○予約	○	○	○	○	—	—	○	○
川島クリニック	23-5600	池浦町4-5-41(婦人科☎23-3100)	—	—	—	—	○予約	—	○	○予約	○	○	—	○	○	○
川知内科クリニック	20-6800	池浦町4-5-10	—	—	—	—	—	—	○	○予約	○	○	—	—	○予約	○
川端医院	32-2580	戎町5-9	—	○予約	○予約	○予約	○予約	○予約	○	○	○	○	—	—	○	○
きむら耳鼻咽喉科クリニック	20-0181	東助松町2-6-2-1	—	—	—	—	—	—	○	—	—	—	—	—	—	—
塩田内科医院	45-1391	東豊中町1-12-6	—	○予約	○予約	○予約	—	○予約	○	○予約	○	○	—	—	○	○
信貴小児科	32-1082	若宮町10-5	○	○	○	○	—	○	—	—	—	—	—	—	—	—
重信内科	22-2233	豊中町3-2-35	—	—	—	—	—	—	○	○予約	○	○	—	—	○予約	○
東雲八木診療所	32-7776	東雲町2-13	—	—	—	○予約	—	—	○予約	○予約	○	○	—	—	○	○予約
柴谷内科	32-2384	昭和町1-1	—	—	—	—	—	—	○	○予約	○	○	—	—	○	○
清水レディースクリニック	20-0170	東雲町3-8	—	—	—	—	○予約	—	—	—	—	—	—	○	—	—
杉本医院	32-3251	本町4-17	○予約	○予約	○予約	○予約	○予約	○予約	○予約	○予約	○	○	—	—	○予約	○予約
杉本クリニック	20-1585	助松町1-2-15	—	—	—	—	—	—	○予約	○予約	○	○	—	—	○	○
助松団地診療所	32-5776	助松団地3-11	○予約	○	○	○	○予約	○予約	○予約	○予約	○	○	—	—	○	○予約
高橋内科歯科クリニック	23-3432	寿町9-30	○予約	○予約	○予約	○予約	○予約	○予約	○	○	○	○予約	—	—	○	○
竹原医院	22-2255	下条町18-17	○予約	○	○	○	○予約	○予約	○	○予約	○	○	—	—	○	○
田中内科クリニック	33-2671	松之浜町2-7-28	—	—	—	—	—	—	○	○	○	○	—	—	○	○
寺本医院	32-1848	旭町12-12	○予約	○予約	○予約	○予約	○予約	○予約	○	○	○	○	—	—	○	○
中医院	32-1578	田中町9-16	○	○	○	○	○	○	○	○	○	○	—	—	○	○
中瀬クリニック	21-2501	楠町東1-1	—	○	○	○	—	○	○	○	○	○	—	—	○	○
永野医院	32-1075	上之町7-34	○予約	○予約	○予約	○予約	○予約	○予約	○予約	○予約	○	○	—	○	○	○
長野クリニック	32-3234	二田町1-12-8	○	○	○	○	—	○	○	○	○	○	—	—	○	○
長本医院	32-1280	東助松町1-12-9	○予約	○予約	○予約	○予約	○予約	○予約	○予約	○予約	○	○	—	—	○	○
西本医院	23-0070	田中町4-24	—	—	—	—	—	—	○	—	○	○予約	—	—	—	—
原病院	21-6616	東助松町1-7-1	—	—	—	—	—	—	○	○予約	○	○	—	—	○	○
平山胃腸科内科	33-6017	松之浜町1-1-4	—	—	—	—	—	—	○	○予約	○	○	—	—	○	○
ふじいクリニック	20-0224	池園町14-3	—	—	—	—	—	—	○予約	○予約	○予約	—	—	—	○予約	○予約
三浦クリニック	21-6081	松之浜町2-2-8	—	—	—	—	—	—	○	○	○	○	—	—	○	○
三瀬医院	44-3104	東豊中町3-18-1	—	—	—	—	—	—	○予約	○予約	○予約	○	—	—	○	○
宮崎耳鼻咽喉科	20-0888	池浦町2-6-26	—	—	—	—	—	—	○	—	—	—	—	—	—	—
村上クリニック	31-2202	旭町18-3 アルザ泉大津	—	—	—	—	—	—	○	○予約	○	○	—	—	○予約	○
森内脳神経クリニック	90-7777	池浦町1-9-1	—	—	—	—	—	—	○予約	○予約	○予約	—	—	—	○予約	○予約
やまだクリニック	33-8882	曽根町3-9-33	—	—	—	—	—	—	○予約	○予約	○	○	—	—	○	○予約
吉川病院	32-3666	春日町2-10	○予約	○予約	○予約	○予約	○予約	○予約	○	○	○	○	—	—	○	○
吉田内科クリニック	31-1988	森町1-3-22	—	—	—	—	—	—	○	○予約	○	○	—	—	—	○

※1水痘のみ予約



**中学硬式野球で
体力づくり**

1 人でも多くの仲間とともに日々練習、試合に臨むために、この春から中学生になる硬式野球に興味のある選手を募集しています。
練習日 火・木・土・日曜日、祝日
場所 板原専用グラウンド
会費 月 12,000 円
問合 泉大津ヤング (代表 平松☎090・8526・5134) (チーフマネージャー南口☎090・3990・3335)
http://sports.geocities.jp/izumiotsu_young1

**夏に向けて、目指せ理想
体型 3day教室**

『パワーエクササイズ&ボクササイズ!!』
日常生活の中でパワー不足・スピード不足・運動不足とを感じる人、お仕事などで体を動かす機会の少ない人、姿勢・体型の改善を目指す人、この機会に3日間のエクササイズでパワーとスピードと理想の体型を目指しましょう!
開催日時 5月17日(水)、24日(水)、31日(水) 午後7時～8時30分
場所 総合体育館
対象 市内在住・在勤・在学の18歳以上の男女(高校生を除く)
定員 30人
受講料 600円(全3回)
申込・問合 4月11日(火)午前10時から総合体育館窓口にて受付を行います。定員になり次第締め切ります。受講料を添えて直接、総合体育館へ。
なお、4月17日・24日、5月1日・8日・9日・10日・11日・15日は休館日となりますのでご注意ください。

**第20回 わんぱく相撲
泉大津場所**

日本の国技相撲で目指せ「泉大津・忠岡ナンバーワン!!」おづみん、ただお課長もやってくる。豪華景品抽選会もあります。出場者の中から選ばれた子が泉大津市長体験できるよ。
日時 5月4日(祝) 正午～(受付：午前11時～)
場所 総合体育館
対象 小学1～6年生の男子・女子(泉大津市・忠岡町内)
募集人数 280人(男子220人 女子60人)
競技内容 ▷男子…学年別トーナメント戦 ▷女子…1・2年、3・4年、5・6年ごとの個人トーナメント戦
男女ともに、4～6年生の上位2人が大阪府決勝大会に進出予定。
申込 4月21日(金)までに泉大津青年会議所(☎21・1090、またはホームページ<http://www.izumiotsu-jc.or.jp>)へ

**4月8日、22日は
体育館無料開放!**

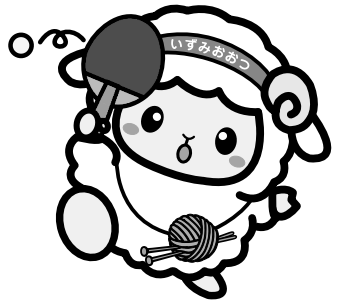
土曜日の午前中に小中学生とその保護者を対象に無料開放を行っています。卓球やバドミントンなどができます。
道具の貸出しはありません。なお、混雑時は制限させていただく場合があります。
4月の無料開放日 4月8日(土)、22日(土) 午前9時～正午
なお、運動できる服装と上靴をお持ちください。

**トレーニング室
利用講習会(5月分)**

トレーニング室を利用するには講習会を受講する必要があります。総合体育館では、次の日程で講習会を開きます。
利用講習会 5月分日程表

日 時			
2日(火)	午前10時～	12日(金)	午後7時～
14日(日)	午前10時～	17日(水)	午後3時～
18日(木)	午後7時～	23日(火)	午後7時～
27日(土)	午前10時～	31日(水)	午後3時～

対象 15歳以上の人(中学生は不可。高校生は申し込み時に年齢を証明できるものを提示)
定員 6人
講習日の持物 250円(許可証を発行)・縦3cm×横2cmの顔写真・上靴・運動のできる服装
申込 4月23日(日) 午前10時から総合体育館へ(電話不可)
なお、4月分も空きがあります。随時申し込み可能です。



定期予防接種

○ 保健センターで実施 ○

◆BCG予防接種

対象／生後3か月以上1歳未満(望ましい接種期間は生後5～8か月未満です。生後1歳を過ぎた場合は保健センターでは接種できません) **受付時間**／午後1時15分～2時30分 **受付場所**／保健センター2階 **持物**／母子健康手帳・BCG予防接種予診票
※BCG予防接種予診票は、保健センターにも用意しています。

実施日	4月	5月	6月	7月	8月	9月	10月	11月	12月	H30年 1月	2月	3月
	28日	8日 26日	23日	10日 28日	25日	11日 22日	27日	13日 24日	22日	15日 26日	23日	12日 23日

○ 医療機関で実施 ○

▷予防接種市内指定医療機関にて無料で受けられます(成人保健予定表参照)。
▷1年を通じて接種できるので、接種対象の月・年齢に達したら受けてください。
※月・年齢は予防接種を受ける日の満年齢です。

例・平成22年4月1日生まれの子どもが、四種混合予防接種を接種できる日はいつまで？
→**平成22年7月1日～平成29年9月30日 (平成29年10月1日以降は接種できない)**

▷**持物**／母子健康手帳、子ども医療証および健康保険証 ※予診票は各医療機関に備えています

■ 予防接種の種類・対象年齢など

予 防 接 種 名		対 象 年 月 齢	回数	標準的な接種間隔(接種可能な間隔)
◆ヒ ブ	I期初回 I期追加	生後2か月～60か月(5歳)未満 (標準は7か月未満で接種開始)7か月以上 で接種を開始する場合は接種回数が異な ります。詳細は接種時に医師にご相談くだ さい。	3回 1回	27～56日(20日以上) I期初回3回目接種後7か月以上13か月未満 (7か月以上)
◆小児用肺炎球菌	I期初回 I期追加		3回 1回	27日以上 I期初回3回目接種後60日以上かつ1歳以上
◆B型肝炎		生後2か月～1歳未満	3回	27日以上の間隔で2回 初回接種から139日以上あけて1回
◆四種混合(DPT- IPV)(ジフテリア・百日咳・ 破傷風・不活化ポリオ)	I期初回 I期追加	生後3か月～90か月(7歳半)未満	3回 1回	20～56日(20日以上) I期初回3回目接種後12か月以上18か月未満 (6か月以上)
◆麻しん風しん混合 (MRワクチン)	I期 II期	生後12か月(1歳)～24か月(2歳)未満 小学校入学前の1年間(年長児の間)	1回 1回	
◆水痘(水ぼうそう)		生後12か月(1歳)～生後36か月(3歳)未満	2回	6か月～12か月未満(3か月以上)
◆日 本 脳 炎	I期初回 I期追加 II期	生後36か月(3歳)～90か月(7歳半)未満 9歳～13歳の誕生日の前日まで	2回 1回 1回	6～28日(6日以上) I期初回2回目接種後おおむね1年後(6か月以上)
特例対象者※1		◇平成9年4月2日～平成19年4月1日生まれで20歳未満の人 全4回接種のうち不足している回数を定期接種として接種できます。※20歳のお誕生日の前日までしか定期接種として接種できません。 ◇平成19年4月2日～平成21年10月1日生まれの人 <7歳6か月未満の人>本来のI期の定期接種の期間ですのでI期の接種ができます。 <7歳6か月以上の人>I期の不足している回数をII期の定期接種の期間(9歳以上13歳未満)で定期接種として接種できます。		
◆二種混合(DT) (ジフテリア・破傷風)	II期(四種 混合・三種 混合の)	11歳～13歳の誕生日の前日まで	1回	
◆子宮頸がん予防※2		小6～高1相当の女子 (平成13年4月2日～平成18年4月1日生)	3回	
◆不活化ポリオ(IPV)※3	I期初回 I期追加	生後3か月～90か月(7歳半)未満	3回 1回	20～56日(20日以上) I期初回3回目接種後12か月以上18か月未満(6か月以上)

※1 平成17～21年度にかけての日本脳炎の予防接種の積極的勧奨の差し控えにより接種を受ける機会を逸した人に接種。

※2 子宮頸がん予防ワクチンはワクチンの種類によって接種間隔が異なります。詳細は接種時に医師にご相談ください。また、平成25年6月14日から積極的な勧奨を一時中止しています。

※3 四種混合を接種している人は接種不要です。

接種の間隔について

○生ワクチン(BCG・麻しん風しん混合・水痘)の後は次の予防接種まで27日以上あける必要があります。(4週間後の同じ曜日には接種可能です)
○不活化ワクチン(ヒブ・肺炎球菌・B型肝炎・四種混合・日本脳炎・二種混合・子宮頸がん予防・不活化ポリオ)の後は次の予防接種まで6日以上あける必要があります。(1週間後の同じ曜日には接種可能です)

予防接種の注意事項

○お子さんの体の調子が良いときに受けましょう。
○個別通知はありません。
○受け方がわからないとき、心配のあるときは、主治医または保健センターにお問い合わせください。

年齢によって受ける健診が違います。あなたは、今年何歳になりますか？

年齢	健診種類	問い合わせ先	持 物
16～39歳	健康診査	保健センター(☎33・8181)	健康保険証
40～74歳	特定健康診査	各医療保険者	健康保険証・特定健診受診券(泉大津市国保の場合)
75歳以上	後期高齢者医療 健康診査	大阪府後期高齢者医療広域連合 (☎06・4790・2031)	健康保険証・後期高齢者医療健診受診券

◆40歳以上の生活保護受給者は、健康診査(市内医療機関)を受診できます。(問合 保健センター☎33・8181)

いずみおおつ健康チャレンジ計画～応援します！楽しみながら健康づくり～

この取り組みは、元気で長生きできることを目標に、市民1人ひとりが、楽しみながら健康づくりにチャレンジしていただくための取り組みで、昨年度に引き続き実施します。特定健診やがん検診などの受診や、健康づくりに関する講座やイベントへの参加、ウォーキングなどの健康づくりに取り組み、ポイントを貯めて応募すると、素敵な賞品が抽選であたります。

◎対象／16歳以上の市民

◎チャレンジ期間 平成29年6月1日(休)～平成30年2月28日(水)

平成29年4月1日から受診された健(検)診もチャレンジ期間の対象としますので、受診日など控えておいてください。ポイント対象事業、ポイントの貯め方、応募方法など詳しくは、6月号広報いずみおおつ、市ホームページなどでお知らせします。

抽選で素敵な賞品が当たる!



健康教育（出前講座を実施しています）

市職員などが皆さんの希望する場所に出向き、健康づくりに役立つ情報をお話しします。

費用は
無料！



出前講座メニュー

①健康推進課

・生活習慣病について
・乳幼児の子育てについて
(健康・発達)

②高齢介護課

・転倒、膝腰痛、骨粗しょう症
予防や認知症予防、お口の健康
など介護予防について

③保険年金課

・特定健康診査について
・メタボリックシンドローム
について

◎日時／要相談(1テーマ90分以内とします)

◎対象／地域の団体(サークル活動、町内会、自治会、老人クラブなど)

※申し込み時に詳細の打ち合わせをします。
※政治、宗教、営利、陳情を目的とした催しなどを行うおそれがあるときは、出前講座を実施できません。
※出前講座の他にも、食や運動に関してさまざまな講座の開催を予定しています。詳細は、毎月の広報紙でお知らせします。

申込・問合

①保健センター(☎33・8181)へ
②高齢介護課(市役所1階8番窓口 ☎33・1131)へ
③保険年金課(市役所1階6番窓口 ☎33・1131)へ

食と栄養・健康づくり教室「地域ボランティアセミナー」

健康で毎日元気に生活するため、食生活や健康づくりについて皆さんと一緒に学び、学んだことを活かして、食のボランティアとして地域で活動してみませんか。5月から、食の講義や運動実技、調理実習などを含んだ全9回の教室を開催します。

◎対象／市内在住で食や健康づくり、食のボランティア活動に興味のある人

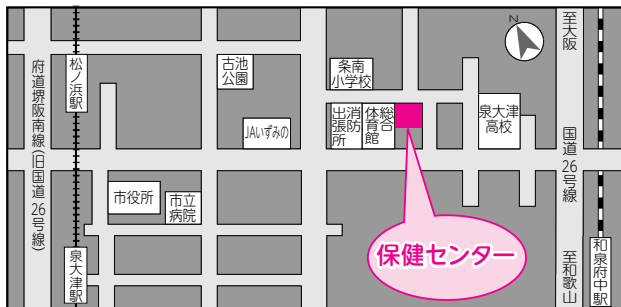
◎場所／保健センター ※詳しい内容は4月号広報をご覧ください。



健康相談

健康についての各種相談を受け付けています。

内 容	日	時	場 所
健 康 相 談			
歯科・栄養相談 (個別相談のみ予約制)	毎週月～金曜日	午前9時～午後5時	保健センター



詳細は、毎月の広報いずみおおつでご確認ください。

問合 保健センター(☎33・8181)

泉大津市宮町2-25

開館時間
午前8時45分～午後5時15分

平成29年度 母子保健予定表（保存版）

子育てあんしんサポート窓口

保健センターでは子育てコンシェルジュとして保健師が常駐し、助産師、発達相談員（発達支援コンシェルジュ）とともに、お父さん・お母さんやお子さんの健康や子育てに関する悩みなど、さまざまな相談に応じ、必要に応じて家庭訪問やサービスなどの紹介を行っています。



不妊に悩む方への特定治療助成

不妊に悩む人への特定治療費を一部助成しています。詳しくは保健センターまでお問い合わせください。

母子健康手帳発行

母子健康手帳はお母さんと生まれてくる赤ちゃんの健康状態を記録するもので母子の健康管理に必要です。窓口で妊娠届出書とアンケートの記入をしていただきます。代理の人でも受付しますが、その場合、後日ご本人にアンケート内容などでお電話します。



受付日／月～金曜日（祝日を除く） **受付時間**／午前8時45分～午後5時15分 **場所**／保健センター窓口 **持物**／個人番号カードまたは通知カード、本人確認できるもの（運転免許証など）

産後ケア

産後のお母さんと赤ちゃんのこころとからだをサポート。ショートステイとデイケアの2つのコースがあります。
対象 産後1か月未満のお母さんと赤ちゃんで、育児に不安や疲れを感じ家族などから支援を受けられない人。
申込 保健センターまたは市立病院へ

訪問指導

助産師や保健師、看護師がご自宅にお伺いし、親子の健康に関する相談や育児相談を行います。

◆こんにちは赤ちゃん訪問事業

すべてのご家庭を訪問します。対象の人には保健センターから個別に連絡します。
訪問時期／4か月児健診まで（おおむね生後1～2か月ごろ）
内容／赤ちゃんの身長・体重測定、母子保健サービスの紹介など

◆妊婦・産婦訪問指導

対象／妊婦・産婦（産後1年未満） **申込**／電話で保健センターへ

◆乳幼児訪問指導

対象／乳児・幼児のお子さんとその家族 **申込**／電話で保健センターへ

育児相談

◆7か月児育児相談

（診察はありません）

個別通知はありません。

受付時間／▷前半…午後0時45分～1時 ▷後半…午後1時30分～1時45分いずれかの時間でお越しください。 **場所**／保健センター **持物**／母子健康手帳、オムツやミルク（必要な人）

対象 実施日	H28年 8月生	9月生	10月生	11月生	12月生	H29年 1月生	2月生	3月生	4月生	5月生	6月生	7月生
	4月4日	5月2日	6月6日	7月4日	8月1日	9月5日	10月3日	11月7日	12月5日	1月9日	2月6日	3月6日

◆乳幼児育児相談会

（身体計測・相談）

日程／7か月児育児相談と同じ（上記参照） **受付時間**／午後2時30分～3時（予約不要）
場所／保健センター **持物**／母子健康手帳、オムツやミルク（必要な人） **対象**／就学前の子ども

◆歯科・栄養相談 （個別相談のみ予約制）

乳幼児の歯・栄養に関しての相談を行います。
日時／月～金曜日 午前9時～午後5時

◆発達相談（予約制）

子どものことば、行動面など発達に関しての相談を行います。

◆母子育児相談（予約制）

助産師による母乳育児に関しての相談を行います。 日程は4か月健診と同じです。



電話での育児相談、歯科相談、発達相談、栄養相談も行っています。お気軽に保健センターへ。

育児教室

◆たまごくらす（両親教室）※予約制

お母さんの健康と赤ちゃんの健やかな発育を願って、両親教室を行っています。
日時／保健センターへ問い合わせ **場所**／保健センター（④）パパ講座は会場が異なります） **対象**／妊婦とそのパートナーまたは家族 **参加費**／500円（資料代）

■たまごくらすの内容

①	ママと赤ちゃんの歯の話、お産の話、アロマを用いたリラックス体操
②	マタニティクッキング、妊娠中の栄養について
③	赤ちゃんの話、泉大津市の子育て情報
④	パパ講座（妊婦疑似体験、沐浴体験など）



◆ベビーCooking（離乳食講習会）

離乳食のポイントや作り方、メニューなど栄養士がお話しします。
時間／午後1時30分～3時（受付時間1時15分～） **場所**／保健センター3階
持物／母子健康手帳、オムツやミルク（必要な人）

対象 実施日	H28年 11月生	12月生	H29年 1月生	2月生	3月生	4月生	5月生	6月生	7月生	8月生	9月生	10月生
	4月17日	5月15日	6月19日	7月24日	8月21日	9月25日	10月16日	11月20日	12月18日	1月22日	2月19日	3月19日

◆ほっとひと息まんま（食のサロン）

離乳食や幼児食など、食に関する心配ごとの相談や食のアドバイスを行っています。
時間／午後1時30分～3時30分 **場所**／保健センター2階 調理実習室

実施日	4月	5月	6月	7月	8月	9月	10月	11月	12月	H30年 1月	2月	3月
	4日	2日	6日	4日	1日	5日	3日	7日	5日	9日	6日	6日

子育て広場

月齢に応じて親子で集える広場を開催しています。お気軽にご参加ください。

◆ぴよぴよくらぶ



対象／生後1か月～8か月児未満の親子 **時間**／午前10時30分～11時30分 **場所**／保健センター3階 **持物**／母子健康手帳・オムツやミルク（必要な人） **内容**／親子の交流・計測（必要な人）・育児相談（子育て相談員・助産師・保健師）

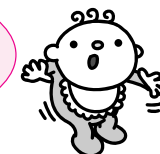
①の日程は午前10時～10時30分にタッチケア（赤ちゃんマッサージ）を行っています。

実施日		4月	5月	6月	7月	8月	9月	10月	11月	12月	H30年 1月	2月	3月
	①	3日	1日	5日	3日	7日	4日	2日	6日	4日	—	5日	5日
	②	19日	17日	21日	19日	—	20日	18日	15日	20日	17日	21日	—

◆赤ちゃん広場

対象／生後7か月～1歳未満の親子 **時間**／午後2時30分～4時 **場所**／保健センター3階 **持物**／母子健康手帳・オムツやミルク（必要な人） **内容**／親子の交流・育児相談

地域の主任児童委員さんや子育て相談員、保健師などが一緒に参加しています



実施日	4月	5月	6月	7月	8月	9月	10月	11月	12月	H30年 1月	2月	3月
	4日	2日	6日	4日	1日	5日	3日	7日	5日	—	6日	6日

◆1・2・3のみんなの広場

対象／1歳～3歳児の親子 **時間**／午後2時30分～4時 **場所**／保健センター3階 **持物**／オムツやお茶（必要な人） **内容**／親子の交流・育児相談

地域の民生委員さん、主任児童委員さんや子育て相談員が一緒に参加しています。

実施日	4月	5月	6月	7月	8月	9月	10月	11月	12月	H30年 1月	2月	3月
	11日 19日	9日 17日	13日 21日	11日 19日	8日	12日 20日	10日 18日	14日 15日	12日 20日	17日	13日 21日	13日

平成29年度 成人保健予定表(保存版)

各種健（検）診

※この表は、平成29年4月から平成30年3月までのものです。

※天候などの都合により中止になる場合がありますので、保健センター(☎33・8181)へお問い合わせください。

※各種健(検)診は、それぞれ4月から翌年3月までの間に1回受けることができます。

※各種健(検)診を受ける際には、健康保険証や運転免許証などの住所・氏名・生年月日などを確認できるものと自己負担金をご持参ください。

※受診日当日に、泉大津市に住民票のない人は、健(検)診は受診できません。

健(検)診名	対象者(※1)	自己負担額(※2)	実施場所	予約開始(※3)	実施日	内 容
胃がん検診	40 歳以上の市民	500 円	保健センター	前期予約 4/24 月 午前 8 時 45 分～	前期日程 5/19 金、6/18 日、26 月、7/12 水 ※5/19 金、6/26 月の肺がん検診はレントゲンのみ。7/12 水の肺がん検診はらせん CT のみ	問診・胃部 X 線検査 ※検診は午前のみ
肺がん検診 (レントゲン またはらせ ん CT)	40 歳以上の市民 (らせん CT はヘ ビースモーカーの 人対象・肺がん検 診は 65 歳以上の 結核検診を含む)	レントゲン 500 円 らせん CT 1,000 円		後期予約 8/7 月 午前 8 時 45 分～	後期日程 10/15 日、16 月、11/2 木、 H30.3/12 月 ※10/16 月、H30.3/12 月の肺が ん検診はレントゲンのみ ※11/2 木の肺がん検診はらせん CT のみ。	問診・胸部レントゲン撮影か胸部らせ ん CT 撮影 必要な人は喀痰検査 (無料) ※検診は午前のみ (らせん CT を単独 で受ける人は午後となります)
大腸がん検診	40 歳以上の市民	500 円	保健センター		通年 (予約が必要な病院で受診 する場合は、直接病院に予約)	問診・便潜血反応検査 (保 健センターでの検診は午 前のみ)
子宮がん検診	20 歳以上の女性 市民 (毎年受診可)	500 円	市内指定 医療機関		通年 (市立病院予約専用番号 ☎32・5489)	問診・頸部内診・細胞診など 必要な人は子宮体部検診 (別途 500 円必要)
乳がん検診	40 歳以上の女性 市民 (毎年受診可)	500 円	市立病院・ うえにし乳腺消 化器クリニック	病院に直接 予約	通年 (市立病院予約専用番号 ☎32・5489、うえにし乳腺消 化器クリニック☎33・0724)	問診・視診・触診・および マンモグラフィ (50 歳未満 2 方向、50 歳以上 1 方向) ※保健センターでの検診は 午前・午後
			保健 センター	4/24 月 午前 8 時 45 分～ 8/7 月 午前 8 時 45 分～	6/2 金、12 月、26 月、 29 木、7/21 金、31 月) 9/21 木、10/11 水、11/17 金、 12/25 月、H30 年 2/26 月、3/2 金	
前立腺がん 検診	50 歳以上の男性 市民	500 円	市内指定 医療機関		通年	血液検査
成人歯科健診	40・45・50・55・60 ・65・70 歳の市民	500 円	市内指定 歯科医院	病院に直接 予約		問診・口腔内 (歯および歯ぐ きなど) の状態のチェック
後期高齢者 歯科健診	75 歳以上の市民	無料				
マタニティ 歯科健診	受診日当日妊娠 中の市民					
骨粗しょう症 検診	40 歳以上の女性 市民 (毎年受診可)	500 円	保健 センター	4/24 月 午前 8 時 45 分～ 8/7 月 午前 8 時 45 分～	5/15 月、22 月、 6/2 金、16 金、26 月、30 金 7/9 日、21 金 10/11 水、H30.3/2 金	骨密度測定 ※検診は午後のみ。ただし、 6/2 金、26 月) 7/21 金、 10/11 水、H30.3/2 金) の検 診は午前・午後
肝炎ウイルス 検診	① H29 年 4/1 現在 40 歳の 市民 ② 40・45・50・55・60 歳の市民 ③ 40 歳以上で① ②を除く市民※過去に肝炎 ウイルス検診を受診した人 は対象外	無料	市内指定 医療機関		通年 (対象者①②の人には 受診券を、対象者③の人に は受診許可証を発行。受診 許可証の発行については保 健センターへ要問合)	問診・血液検査 持物 受診券または受診許可証
胃がんリスク 検査	昭和 18 年 4 月 1 日 ～昭和 53 年 3 月 31 日 生まれの市民	500 円	市内指定 医療機関		通年	問診・血液検査 (ヘリコバク ター抗体検査、ペプシゲン検査)
			保健センター	4/10 月 午前 8 時 45 分～	6/18 日、7/7 金、9/10 日) 10/15 日、16 月、 H30.3/11 日)	持物 受診券 (受診券の発行 は保健センターへ要問合)
健康診査	昭和 53 年 4 月 1 日 ～平成 14 年 3 月 31 日 生まれの市民	無料	市内指定 医療機関		通年 (予約が必要な病院で 受診する場合は、直接病院 に予約してください)	問診・身体計測・血圧測定・検尿・ 血液検査 (15 項目) ・診察 持物 健康保険証 (※ 4)
			保健センター	4/10 月 午前 8 時 45 分～ (保育のみ)	6/18 日、7/7 金、9/10 日) 10/15 日、16 月、 H30.3/11 日)	※保健センターでの健診は午前 9 時～11 時 30 分受付。7/7 金、 10/16 月保育あり (要予約)
39 健診	昭和 53 年 4 月 1 日 ～平成 10 年 3 月 31 日 生まれの女性市民	500 円	保健センター	4/10 月 午前 8 時 45 分～	6/18 日、7/7 金 10/15 日、16 月)	健康診査・子宮がん検診 (頸部) ・ 骨の健康測定 ※健診は午後のみ。7/7 金、 10/16 月保育あり (要予約)

(※1)対象者の年齢は平成30年3月31日現在での年齢です。(※2)生活保護受給者は自己負担金が免除になります。健(検)診当日に生活保護受給証明書をご持参ください。

(※3)予約の必要な健(検)診については、定員になりしだい予約受付を終了します。

(※4)健診の結果を正確なものにするため、当日の朝食はできるだけ抜いてお越しください。

乳幼児健診

※この表は、平成29年4月から平成30年3月までのものです。天候などにより中止する場合がありますので、事前に保健センターへお問い合わせください。

◎保健センターで実施◎ 午後0時45分から開始。詳しい時間は個別に通知します。(受付場所:2階)

◆4か月児健診 持物／母子健康手帳、問診票(記入して)、オムツやミルク(必要な人)

対象 実施日	H28年 12月1日～ 12月20日生	H28年 12月21日～ H29年 1月10日生	1月11日～ 1月31日生	2月1日～ 2月20日生	2月21日～ 3月10日生	3月11日～ 3月31日生	4月1日～ 4月20日生	4月21日～ 5月10日生	5月11日～ 5月31日生
	4月26日	5月11日	5月24日	6月28日	7月13日	7月26日	8月23日	9月14日	9月27日
対象 実施日	6月1日～ 6月20日生	6月21日～ 7月10日生	7月11日～ 7月31日生	8月1日～ 8月20日生	8月21日～ 9月10日生	9月11日～ 9月30日生	10月1日～ 10月20日生	10月21日～ 11月10日生	11月11日～ 11月30日生
	10月25日	11月9日	11月22日	12月21日	1月11日	1月24日	2月28日	3月8日	3月28日

◆1歳6か月児健診 持物／母子健康手帳、問診票(記入して)

対象 実施日	H27年9月1日～ 9月20日生	9月21日～ 10月10日生	10月11日～ 10月31日生	11月1日～ 11月20日生	11月21日～ 12月10日生	12月11日～ 12月31日生	H28年1月1日～ 1月20日生	1月21日～ 2月10日生	2月11日～ 2月29日生
	4月11日	4月13日	5月9日	6月8日	6月13日	7月11日	8月8日	8月10日	9月12日
対象 実施日	3月1日～ 3月20日生	3月21日～ 4月10日生	4月11日～ 4月30日生	5月1日～ 5月20日生	5月21日～ 6月10日生	6月11日～ 6月30日生	7月1日～ 7月20日生	7月21日～ 8月10日生	8月11日～ 8月31日生
	10月10日	10月12日	11月14日	12月12日	12月14日	1月10日	2月8日	2月13日	3月13日

◆3歳6か月児健診 持物／母子健康手帳、尿、問診票(記入して)、視聴覚アンケート(記入して)

対象 実施日	H25年 9月生	10月生	11月生	12月生	H26年 1月生	2月生	3月生	4月生	5月生	6月生	7月生	8月生
	4月19日	5月17日	6月21日	7月19日	8月9日	9月20日	10月18日	11月15日	12月20日	1月17日	2月21日	3月14日

◎医療機関で実施◎ 府外で受診した場合は、支払った健診料に対して一定額の助成があります。詳しくは保健センターへ。

◆妊婦健康診査 診療所・病院などで、妊婦健康診査を受けることができます。

◆乳児一般健康診査(生後1か月ごろ) 診療所・病院で、乳児一般健康診査を受けることができます。

◆乳児後期健診(生後9か月～1歳未満) 診療所・病院で、乳児後期健診を受けることができます(生後10か月過ぎが最適)。4か月児健診でお配りする後期健診問診票に必要事項を記入して受診してください。

よい歯を育てる会(歯科健診)

受付時間／午後0時50分から開始。詳しい時間は個別に通知します。(受付場所:3階)

◎保健センターで実施◎

◆2歳児歯科健診(フッ化物塗布) 持物／母子健康手帳・お茶・歯ブラシ・問診票(記入して)

対象 実施日	H27年 4月生	5月生	6月生	7月生	8月生	9月生	10月生	11月生	12月生	H28年 1月生	2月生	3月生
	4月27日	5月25日	6月22日	7月27日	8月24日	9月28日	10月26日	11月30日	12月13日	1月25日	2月22日	3月22日

◆2歳6か月児歯科健診(むし歯活動性テスト)・育児相談会 持物／母子健康手帳・お茶・歯ブラシ・問診票(記入して)

対象 実施日	H26年 10月生	11月生	12月生	H27年 1月生	2月生	3月生	4月生	5月生	6月生	7月生	8月生	9月生
	4月25日	5月23日	6月27日	7月25日	8月22日	9月26日	10月24日	11月28日	12月7日	1月23日	2月27日	3月27日

※2歳6か月児歯科健診・育児相談会のみ、受付時間が午後0時45分および1時15分です。

◆3歳児歯科健診(フッ化物塗布) 持物／母子健康手帳・お茶・歯ブラシ・問診票(記入して)

対象 実施日	H26年 4月生	5月生	6月生	7月生	8月生	9月生	10月生	11月生	12月生	H27年 1月生	2月生	3月生
	4月18日	5月16日	6月20日	7月18日	8月3日	9月19日	10月17日	11月21日	12月19日	1月16日	2月20日	3月20日

問合 保健センター(子育てあんしんサポート窓口)
泉大津市宮町2-25 ☎33・8181

子育てしやすいまち泉大津

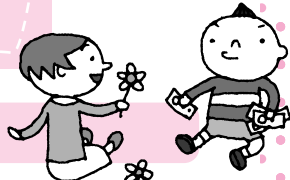


子育て応援ひろば

子育てに役立つ情報を掲載しています。



こども未来課からのお知らせ（市役所1階3番窓口）



親子で遊ぼう体験会 みんなおいでいっしょにあそぼう

未就園のお子さんを対象に行います。お子さんや保護者の交流の場として、また親子で遊ぶ場としていただけたらと思っています。楽しい遊びを計画していますので、お子さんを連れて、気軽に遊びに来てくださいね！

保 育 所 ★申込必要				
受付開始日：4月10日(月) 午前9時～午後5時 ※各保育所ごとに定員になり次第締め切ります。直接ご希望の保育所にお越しください。電話・ファクスの申し込みは不可。				
場所・連絡先	定員	対象 年齢	名称	前期日程 時間：午前10時～11時
戎保育所 ☎21-1471	6組	生後 6か月 ～ 1歳半	パンダ	①5/18(木) ②6/1(木) ③6/15(木)
要保育所 ☎22-0564	10組	1歳 ～ 3歳児	ももちゃん	①5/11(木) ②5/25(木) ③6/15(木) ④7/13(木)
浜保育所 ☎33-5432	10組		ペンギン	①5/11(木) ②5/25(木) ③6/8(木)
宇多保育所 ☎32-2612	10組		りんご	①5/25(木) ②6/8(木) ③7/8(土)
条東保育所 ☎21-0221	10組		ひよこ	①5/11(木) ②6/8(木) ③6/29(木)
勤労青少年 ホーム ☎こども未来課	15組	生後 6か月 ～ 1歳半	①6/23(金) ②7/14(金) 勤労青少年ホームにて当日午前9時 30分から受け付け（事前申込不要）	

持物…着替え・水筒・タオルなど各自で必要なもの

※当日午前8時時点で、各種警報が一つでも発令の場合は中止 ※徒歩か自転車でお越しください。

問合 各保育所・認定こども園・幼稚園
（勤労青少年ホームの問い合わせはこども未来課）



4月分から改定 問合 こども未来課

児童扶養手当の月額改定

児童扶養手当の月額が平成29年4月分から改定されます。8月10日に振込予定の児童扶養手当から改定された金額になります。

▷全部支給の月額…4万2,330円 →4万2,290円

▷一部支給の月額…9,990円～4万2,320円 →9,980～4万2,280円

▷第2子加算額…（全部支給）1万円 →9,990円
（一部支給）5,000円～9,990円 →5,000円～9,980円

▷第3子加算額…（全部支給）6,000円 →5,990円
（一部支給）3,000円～5,990円 →3,000円～5,980円

幼稚園・認定こども園 ★申込不要		
※7月6日(木)は全国「なつまつり」です。		
場所・連絡先	名称	前期日程 時間：午前10時～11時
戎幼稚園 ☎32-0855	さくらんぼ	①5/23(火) ②6/27(火) ③7/6(木) ④9/5(火)
旭幼稚園 ☎32-2130	なかよし	①5/11(木) ②6/15(木) ③7/6(木) ④9/7(木)
穴師幼稚園 ☎32-2213	ひよこちゃん	①5/25(木) ②6/15(木) ③7/6(木) ④9/7(木)
浜幼稚園 ☎32-1590	うさちゃん	①6/23(金) ②7/6(木) ③9/4(月) ④9/30(土)
条東幼稚園 ☎21-2015	つくしんぼ	①5/26(金) ②6/16(金) ③6/30(金) ④7/6(木)
条南幼稚園 ☎21-2014	びよちゃん	①6/15(木) ②7/6(木) ③9/11(月) ④10/6(金)
くすのき 認定こども園 ☎22-0057	ひよこちゃん	①5/30(火) ②6/9(金) ③6/20(火) ④7/6(木)
かみじょう 認定こども園 ☎32-2212	ケロちゃん	①5/31(水) ②6/21(水) ③7/6(木) ④10/18(水)

園庭を開放しています

園庭で、自由におもちゃを使って
親子で遊んでくださいね。

公立幼稚園

【時間】毎週**金曜日** 午前9時30分～10時30分
【対象】0歳～就学前

公立保育所

【時間】毎週**火曜日** 午前9時30分～11時
【対象】0歳～就学前

★保育所では絵本貸し出しもしています。
※自転車または徒歩でお越しください。
※天候や行事などで中止することもあります。

成人、マタニティ、在宅訪問、後期高齢者歯科健診を行う市内指定医療機関

医療機関名	電話番号	住 所	成人歯科 後期高齢者歯科 マタニティ歯科	在宅訪問 歯科
青木歯科医院	32・3259	戎町3-21	○	—
あかさき歯科医院	21・1909	神明町3-22	○	○
磯田歯科医院	21・1041	東助松町2-9-3	○	—
岩月歯科医院	31・2212	旭町7-27	○	—
おくくぼ歯科	58・6482	田中町10-1千百松ビル2階	○	—
柿本歯科	21・8148	田中町1-6	○	—
かじ歯科医院	31・0888	助松町1-1-23-202	○	—
片山歯科医院	23・1182	森町1-13-13	○	—
川崎歯科医院	32・5055	東助松町1-8-25	○	—
貫野歯科医院	21・0651	東助松町1-2-10	○	○
木下歯科医院	21・7733	本町1-6	○	○
黒田歯科医院	32・3752	若宮町6-3	○	○
洪歯科医院	33・4182	若宮町1-12ジ・ヨリビル2階	○	—
小滝歯科医院	21・1160	我孫子160-5	○	○
小西デンタルクリニック	43・8055	東豊中町1-8-7	○	○
坂下歯科	31・2500	森町1-4-32	○	—
下出歯科	33・8118	末広町1-8-10	○	—
じんや歯科クリニック	22・3222	東雲町14-47	○	—
杉岡歯科医院	22・6471	条南町9-21	○	○

祝日・年末年始の歯科急病診療

診療日	医 院	電話番号
4月29日(祝)	川崎歯科医院(東助松町1-8-25)	32・5055
5月3日(祝)	田中歯科医院(松之浜町2-7-28)	32・1928
5月4日(祝)	黒田歯科医院(若宮町6-3)	32・3752
5月5日(祝)	柿本歯科(田中町1-6)	21・8148
7月17日(祝)	中南歯科医院(旭町23-44)	20・1234
8月11日(祝)	片山歯科医院(森町1-13-13)	23・1182
9月18日(祝)	中田歯科医院(曽根町3-1-7)	22・0661
9月23日(祝)	杉岡歯科医院(条南町9-21)	22・6471
10月9日(祝)	坂下歯科(森町1-4-32)	31・2500
11月3日(祝)	岩月歯科医院(旭町7-27)	31・2212
11月23日(祝)	おくくぼ歯科(田中町10-1)	58・6482
12月23日(祝)	小滝歯科医院(我孫子160-5)	21・1160
12月30日(出)	坂下歯科(森町1-4-32)	31・2500

土・日曜、祝日に子どもが病気になったときは

◎泉州北部小児初期救急広域センター

（岸和田市荒木町1－1－51 ☎072・443・5940）

診療日と受付時間

▷土曜日…午後5時～10時

▷日曜・祝日、年末年始（12月29日～1月3日）…午前9時～正午、午後1時～4時、午後5時～10時

市民の皆さんの健康づくりに関することは

◎保健センター（宮町2－25 ☎33・8181）

開館時間

月～金曜日の午前8時45分～午後5時15分（祝日、年末年始を除く）

市では泉大津市歯科医師会の協力を得て、下記の歯科医院において祝日・年末年始などに歯科の急病診療を実施します。

診療日	医 院	電話番号
12月31日(日)	岩月歯科医院(旭町7-27)	31・2212
1月1日(祝)	おくくぼ歯科(田中町10-1)	58・6482
1月2日(火)	小滝歯科医院(我孫子160-5)	21・1160
1月3日(水)	高橋歯科(我孫子68)	22・3194
1月8日(祝)	高橋歯科(我孫子68)	22・3194
2月12日(祝)	西村歯科(東豊中町1-5-55)	44・7788
3月21日(祝)	八木歯科クリニック(豊中町1-8-8)	23・0252

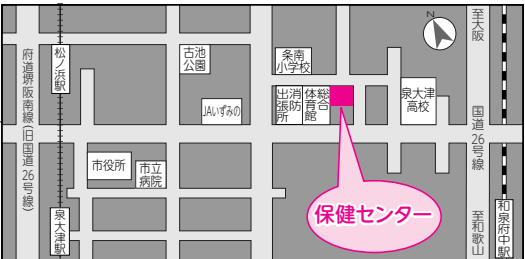
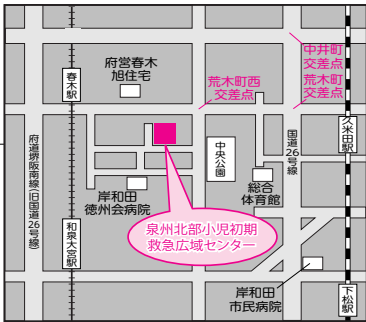
（備考）

☆診療受付時間は各医院とも午前9時30分～11時30分、午後1時～4時です。

☆医院ごとに初診料が必要です。

☆受診の際は必ず電話で確認のうえご来院ください。

☆事情で担当歯科医院を変更する場合や、診療を中止するときがあります。歯科医院に電話がつかない時は市消防本部（☎21・0119）までお問い合わせください。





保健センターからのお知らせ (☎33・8181)

各種相談・健診の日程

子育てを中心とした、さまざまな相談や健康診査などを実施しています。



予防接種

■ヒブ・小児用肺炎球菌・B 型肝炎・四種混合・MR（麻しん風しん混合ワクチン）・水痘・日本脳炎・不活化ポリオ・二種混合・子宮頸がん予防

市内指定医療機関で個別接種。広報いずみおおつ4月号「平成29年度 母子保健予定表（保存版）」をご覧ください。
※子宮頸がん予防ワクチンは、平成25年6月14日から、積極的な接種勧奨を一時中止しています。

■BCG 予防接種

実施日 4月28日(金) **受付時間** 午後1時15分～2時30分

場所 保健センター

対象 生後3か月～1歳未満（標準的な接種期間は生後5～8か月）
当日は体温を測定し、**母子健康手帳と予診票をお持ちください**。
予診票は子ども医療証の手続きの際などにお渡しした「予防接種と子どもの健康」冊子に挟んでいます。

また、予防接種を受ける際は、必ず接種後の副反応について確認してください。※母子健康手帳をお忘れの場合は、接種することができませんのでご注意ください。

日本脳炎予防接種の特例措置について

平成17～21年度の間、日本脳炎予防接種は積極的な接種勧奨が差し控えられていました。この期間内に日本脳炎予防接種を受けていない人は、特例措置として不足分を無料で接種することができます。接種を希望する人は母子健康手帳で接種履歴を確認のうえ、市内指定医療機関で接種してください。

■特例対象者

▷平成9年4月2日～平成19年4月1日生まれで20歳未満の人
全4回接種のうち不足分を接種できます。 ※20歳の誕生日の前日までしか定期接種として接種できません。

▷平成19年4月2日～平成21年10月1日生まれの人

1期の不足分を2期の定期接種の期間（9歳以上13歳未満）に接種できます。



乳幼児健診

健診名	対象	日程
4か月児健診	H28年12月1日～12月20日生	4月26日(水)
乳児後期健診	9か月～1歳未満	指定医療機関でお受けください 受診票は4か月児健診時配布
1歳6か月児健診	H27年9月1日～9月20日生 H27年9月21日～10月10日生 H27年10月11日～10月31日生	4月11日(火) 4月13日(木) 5月9日(火)
3歳6か月児健診	H25年9月生	4月19日(水)
場 所	保健センター	受付時間 個別に通知します。

15歳未満の子どもが休日に病気になったら…
泉州北部小児初期救急広域センター

（岸和田市荒木町1-1-51 ☎072・443・5940）



育児相談

相談名	対象	日時
7か月児相談	H28年9月生	5月2日(火) 午後0時45分・1時30分受付
乳幼児育児相談会 (身体計測・相談)	就学前の乳幼児	5月2日(火) 午後2時30分～3時受付
ほっと一息まな・食のサロン (食に関する相談・アドバイス)	就学前の乳幼児	5月2日(火) 午後1時30分～3時30分
ぴよぴよくらぶ (親子同士の交流・相談) ※タッチケア (赤ちゃんマッサージ)	1か月～8か月未満 の親子	4月19日(水)、5月1日(月) 午前10時30分～11時30分 ※5月1日(月) 午前10時～10時30分
赤ちゃん広場 (親子同士の交流・相談)	7か月～1歳未満 の親子	5月2日(火) 午後2時30分～4時
1・2・3のみんなの広場 (親子同士の交流・相談)	1～3歳の親子	4月11日(火)、4月19日(水) 5月9日(火) 午後2時30分～4時
場 所	保健センター	



よい歯を育てる会（歯科健診）

対象	日程	受付時間
2歳児	H27年4月生	4月27日(木) 午後0時50分～1時20分
2歳6か月児 (育児相談会)	H26年10月生	4月25日(火) 午後0時45分・1時15分
3歳児	H26年4月生	4月18日(火) 午後0時50分～1時20分
場 所	保健センター	持物 歯ブラシ・母子健康手帳・お茶・問診表(記入して) ※今月都合が悪い場合は来月でも可(予約不要) ※個別に通知します。



ベビー Cooking（離乳食講習会）

日程	対象	時間
4月17日(月)	H28年11月生	午後1時30分～3時 (午後1時15分から受付開始)
場 所	保健センター	※今月都合が悪い場合、来月でも可(予約不要)



発達相談

発達相談員が個別に相談をお受けします（予約制）。



たまごクラス（両親教室）

4月・5月コース受け付け中です。
詳細は保健センターまでお問い合わせください。

※お子さん連れの参加はご遠慮ください。

【受付】▷土曜日…午後5時～10時 ▷日曜日・祝日、年末年始
(12月29日～1月3日) …午前9時～午後10時
※正午～午後1時と午後4時～5時は受け付け不可
なお、休日の救急診療は市消防本部（☎21・0119）へ。



おやこ広場からのお知らせ（地域子育て支援センター ☎23・0012）

おやこで出かけてみませんか？ ※4月は準備などのため4月6日(木)から開催します。

親子でゆったり遊び、子育て仲間の輪を広げませんか。終わりの会の集いでは、絵本の読み聞かせや、わらべうたあそびなどを、親子一緒に楽しめます。時間内なら、いつ来ていつ帰ってもかまいません。

★たんぽぽ

対象 就学前まで

時間 ▷火～木曜日…午前9時30分～午後0時30分、午後1時～3時
▷金曜日…午後1～3時 ▷土曜日…午前9時30分～午後0時30分

★おひさま広場（園庭で外遊び）

対象 就学前まで

時間 ▷金曜日…午前9時30分～午後0時30分 ▷土曜日…午後1時～3時 ※雨天中止

★赤ちゃんルーム

対象 1歳未満

時間 毎週月曜日 午前9時30分～午後0時30分、午後1時～3時

※3日は終日、24日の午前はお休み



地域子育て支援センターからのお知らせ（☎23・0012）

第1回子育て講座「木のおもちゃのお話と遊び方」木のおもちゃの良さを実感しませんか？

いろいろな木のおもちゃを見たり遊んだりしながら、おもちゃ選びのポイントや、木のおもちゃの良さを、おもちゃコンサルタントが紹介します。お話を聞きながら、お子さんと一緒に木のおもちゃを楽しんでください。

日時 4月24日(月) 午前10時30分～11時30分(午前10時15分受付)

場所 地域子育て支援センター子育て支援ルーム（かみじょう認定こども園内）駐車場は数台分利用可。

対象 市内在住の0歳～1歳半の子どもと保護者、妊娠中の人

定員 申込先着20組

講師 野路智美氏（日本グッドトイ委員会認定おもちゃコンサルタント）

申込・問合 4月12日(水)から、月～金曜日の午後1時～4時に地域子育て支援センターへ電話にて



教育支援センターからのお知らせ

平成29年度親の会（子育て勉強会）のお誘い

教育支援センターでは、カウンセラーの先生を招き、子育て勉強会を開催します。毎月、子育てに関するテーマをもとに、親子の関係や子育てについて学びます。

参加希望者は全員参加可能です。支援センターから連絡はしませんので、ご了承ください。各自スリッパをご持参ください。

日時・内容

▷4月13日(木)…新学期の不安

▷5月11日(木)…先生、ママ友とのコミュニケーション

▷6月8日(木)…お小遣い「いつからいくら持たせてる？」

▷7月13日(木)…「いつまで？どこまで？」手出し口出し親心

▷9月14日(木)…「うちの子って変わってる？」

▷10月12日(木)…どう向き合う？登校しぶり・不登校

いずれも第2木曜日の午前10時～正午(受付は午前9時45分～)

場所 教育支援センター ※車での来所はご遠慮ください

対象 就学前施設～中学生ぐらいのお子さんがいる市内保護者など

申込・問合 ①参加者氏名 ②お子さんの年齢 ③参加希望日(複数可) をご記入のうえ、ファクス(33・7353)、メール(iz-edc@izumiotsu-ed.jp、件名は「親の会参加」)または電話(☎31・4460)で申し込みください。



1 友好都市ランナーが泉州国際市民マラソンに参加 位と2位でフィニッシュ！

本市の友好都市であるオーストラリアのグレータージョーンズ市から、泉州国際市民マラソンに参加するため、ジェイムス・ダルトンさん（男性）とトレーシー・ダグラスさん（女性）が来日されました。2月19日の大会当日、2人は一般の部のランナーの中で、それぞれ女性1位と男性2位に輝きました。また、滞在中は泉大津国際交流協会主催の交流会に参加したり、ホストファミリーと過ごすなど、日本を満喫しました。

認知症ドキュメンタリー映画上映会 認知症の症状である「徘徊」を映画に

2月19日、テクスピア大阪にて、地域包括支援センターや泉大津市立病院など、医療・介護における関係機関が協同で、認知症ドキュメンタリー映画「徘徊～ママリン87歳の夏～」の上映会を開催しました。認知症の周辺症状の1つである「徘徊」を赤裸々に、かつ笑いをちりばめた内容で、超満員の観客は映像に引き込まれていました。

交通安全・防犯講習会を開催 安全と安心のまちをめざして

社会福祉協議会は、ファミリーサポートセンター会員に安全、安心して子育てをサポートしてもらうことを目的に、2月17日に交通安全・防犯講習会を開催しました。府下および泉大津市警察署管内における交通事故の発生状況と特徴、DVDを使用した視聴覚講習、保育施設までの送迎の際に交通事故に遭遇しないための留意事項、過去の歩行者、自転車の交通事故例について、泉大津警察署・岡交通課長が講演しました。また、「無差別傷害事件」などの事例と遭遇したときの最善策について、こども未来課の職員（警察OB）が話しました。

古池公園で毎朝ラジオ体操 しみながら、健康づくり

古池公園では、何十年も前から、毎朝ラジオ体操を行っています。雨の日以外、毎日です。現在、参加者のほとんどが後期高齢者になっていますが、みなビックリするほど元気です。

2年くらい前から、ラジオ体操公認1級指導士のインストラクターも参加し、動きもよくなりました。また、スタンプ帳に押印してくれるので、それが励みにもなっています。ラジオ体操以外にも、ウォーキングや軽い筋トレ、楽しいおしゃべりなど、自分に合った健康づくりを楽しみながら続けています。

まちの話題

Izumitsu Town Topics

say
cheese!!

泉大津で起こったさまざまなできごとやイベントを、写真とともにお届けします。



今日は桃の節句をお祝い 桃の節句をお祝い

3月3日、市内各保育所などでひなまつりの行事が行われ、要保育所では0歳児から5歳児までの子どもたちがリズム室に集まり、ひなまつり会を行いました。「元気で幸せに大きくなれますように」の願いを込めて、ひな人形を飾っているのよ」と話を聞いたり、♪うれしいひなまつりの歌に合わせてパネルシアターの人形を飾って楽しみました。子どもたちの作ったおひな様の前で写真を撮り、給食では菜の花寿司、菜の花すましをおいしくいただき、心も体も春を感じながら、桃の節句のお祝いをしました。



「泉大津市オリアム随筆賞」表彰式・文学フォーラム 著名文化人による「オリアムエッセイ教室」を開催

3月12日に第5回「泉大津市オリアム随筆賞」の表彰式がテクスピア大阪で行われました。表彰式では、市長から受賞者へ表彰状等が授与され、最優秀賞を受賞された小森知子さん（大阪府松原市）からは「今後、ペンを持つたび、糸に触れるたび今日のこの日を思い出したいと思います。私の宝物となりました」との受賞の感想がありました。

また、表彰式の後、受賞者をまじえて選考委員の難波利三氏・木津川計氏・眉村卓氏・有栖川有栖氏による「オリアムエッセイ教室」が開催され、エッセイの書き方や楽しみ方など、関西を代表する文化人たちの個性あふれる語り口で、来場者を魅了しました。普段文章を書かない来場者の人からも、「とても勉強になり、感動した」「エッセイを書いてみたくなった」などの声が数多くあり、内容の濃い文章教室となりました。

40 歳～74 歳の泉大津市国民健康保険加入の皆さんへ
平成 29 年度の受診券が送付されます

年に 1 回 特定健康診査を受けて、健康寿命を延ばしましょう！

今年度の特定健康診査受診券（ピンク色）が 4 月下旬ごろからご自宅に郵送されます。市では国民健康保険（以下、国保）に加入している 40 歳から 74 歳の人を対象に、生活習慣病の予防などを目的として特定健康診査（以下、特定健診）を次のような流れで実施しています。また、**国保では健診料が無料**ですので、年に 1 回は特定健診を受けて、自分の健康状態をご確認ください。

特定健診利用の流れ

- ①**受診券の送付** 4 月下旬に保険年金課から市国保加入者に「特定健康診査受診券」（ピンク色）を送付します。
- ②**特定健診の日程確認** 下表もしくは受診券に同封のパンフレット「特定健診 利用の手引き」をご参照ください。ホテル健診などを追加で実施する場合は広報紙などでお知らせします。また、受診券で人間ドックを受診することも可能です。（いずれか 1 つのみ）
- ③**受診日の持物** 受診当日は、泉大津市国民健康保険被保険者証（保険証）と特定健康診査受診券をご持参ください。
- ④**健診結果の通知** 受診後、健診結果が通知されます。メタボリッ

特定健康診査の日程・場所 健診は年度内に特定健診、国保プチドック、人間ドックのいずれか一回の受診に限ります。

	対 象	日 程	申込方法	健診会場
特定健診 集団健診 個別健診	40～74 歳 (75 歳誕生日の前日～)	6/18(日)、9/10(日)、10/15(日)、 10/16(月)、H30.3/11(日)	日程によって要予約。受付時間： 午前 9 時～午前 11 時 30 分	保健センター（宮町 2－25）
		受診券到着後～H30.3/31	受診前に医療機関にお問い合わせ してください。	市内特定健康診査指定医療機関 (受診券同封のパンフレット参照)
国保プ チドッ ク※1	S53.3.31 生 まれ)	5/29(月)、30(火)、 6/19(月)、20(火)、10/23(月)	各日とも定員 100 人で要予約。 特定健診受診券に同封のプチ ドック案内ちらしを参照してく ださい。	保健センター
人間 ドック	30～74 歳 (受診時現在)	○40～74 歳…受診券到着後～ H30.3/31 ○30～39 歳…受診券は届きません。 受診前に必ず保険年金課窓口で申 請してください。	要予約（直接医療機関へ）	人間ドック指定医療機関 (受診券同封のパンフレット参照)

- ・国保プチドックとは、特定健診と 3 つのがん検診（肺・胃・大腸）がセットで受診できる予約制の健診です。
- ・6/18、10/15、16 は特定健診のほか、保健センターが実施するがん検診（肺・胃・大腸）が実施されます。ただし、この日にがん検診の受診を希望する場合は、保健センターへの予約（先着順）が必要です。予約開始日など詳しくは 4 月号中綴じの「成人保健予定表」をご覧ください。
- ・人間ドックの受診方法や助成制度などについては、受診券に同封のパンフレットを参照ください。

食と栄養・健康づくり教室「地域ボランティア養成セミナー」参加者募集
(基礎・ステップアップ全 9 回コース)

	日 時	内容 (予定)		日 時	内容 (予定)
基礎 コース	1 5 月 22 日(月) 午前 9 時 30 分 ～正午	・食事のリズムを大切に ・1 日に必要なエネルギー ・泉大津市の食育と健康	ステッ プアッ プコース	6 8 月 29 日(火) 午前 9 時 30 分 ～午後 1 時	・食中毒の予防対策 ・調理実習 「ヘルシークッキング」
	2 6 月 1 日(木) 午前 9 時 30 分 ～正午	・歯の健康について ・バランスの良い食事 ・お酒と間食の話		7 9 月 7 日(木) 午前 9 時 30 分 ～11 時 30 分	・運動で生活習慣病予防 ・運動実技②
	3 6 月 15 日(木) 午前 9 時 30 分 ～11 時 30 分	・運動習慣をつけよう ・運動実技①		8 9 月 29 日(金) 午前 9 時 30 分 ～正午	・骨についての話 ・食物アレルギーの話 ・減塩のコツ
	4 7 月 6 日(木) 午前 9 時 30 分 ～正午	・栄養表示の見方 ・グループワーク 「献立作り」①		9 10 月 11 日(水) 午前 10 時～午 後 0 時 30 分	・がん予防について ・グループワーク 「これからの健康づくり」 ・外食でのメニュー選び ～おたのしみ～ ・ランチバイキング
	5 7 月 20 日(木) 午前 9 時 30 分 ～正午	・グループワーク 「献立作り」② ・グループ発表			

対象 市内在住で食や健康づくり、地域ボランティア活動に興味のある人※基礎コースのみ受講可※以前に本講座を受講した人は参加不可
定員 先着 20 人
持物 筆記用具、電卓
費用 全 9 回コース 1,000 円（実習、バイキング費用として）基礎コースのみは無料
問合・申込 保健センター（☎33・8181）か窓口
4 月 17 日(月)午前 8 時 45 分
から受付開始

6 月から「いずみおおつ健康チャレンジ計画」スタートします!!
～楽しみながら健康づくり！まずは健（検）診受診でポイントゲット！～

この取り組みは、元気で長生きできることを目標に、市民一人ひとりが、楽しみながら健康づくりにチャレンジする取り組みで、昨年度に引き続き実施します。

特定健診やがん検診などの受診や、健康づくりに関する講座やイベントへの参加、ウォーキングなどの健康づくりに取り組み、ポイントを貯めて応募すると、素敵な賞品が抽選であたります。

対象 16 歳以上の市民（平成 30 年 3 月 31 日現在）

チャレンジ期間 6 月 1 日(木)～平成 30 年 2 月 28 日(木)

※平成 29 年 4 月 1 日から受診された健（検）診もチャレンジ期間の対象としますので、受診日など控えておいてください。

参加賞 全員にあり

ポイント対象事業、ポイントの貯め方、特典内容、応募方法など、詳しくは広報いずみおおつ 6 月号、市ホームページなどでお知らせします。

平成 29 年度の健康診査・人間ドック費用の助成について

後期高齢者医療健康診査について

大阪府後期高齢者医療広域連合の被保険者の人々に、「健康診査受診券」を 4 月下旬頃に「受診券在中」の記載のある封筒にてお送りします。（年度途中に新たに 75 歳になられる人には、誕生月の翌月当初に順次お送りします。）

受診券がお手元に届きましたら、広域連合が指定する医療機関などにおいて、受診券に記載された有効期限までに無料（年度中に 1 回）で受診することができます。受診の際は、事前に医療機関などに連絡のうえ、受診券と被保険者証を忘れずにお持ちください。

ただし、以下に該当する長期入院中や施設入所中の
人などは、病院・施設において健康管理が図られているため、健康診査の対象者から除いています。

- ①病院または診療所に 6 か月以上継続して入院中の人
- ②特別養護老人ホーム、介護老人保健施設、養護老人ホーム、障害者支援施設などの施設に入所または入居している人

※退院・退所したなど事情変更があった場合は、受診券を発行しますのでお問い合わせください。

問合 大阪府後期高齢者医療広域連合 給付課
(☎06・4790・2031 ファクス 06・4790・2030)
受付時間 月～金曜日（祝日を除く。）
午前 9 時～午後 5 時 30 分

「いずみおおつ健康チャレンジ計画」に協賛、サポートいただける企業・団体を募集します。

「いずみおおつ健康チャレンジ計画」に賛同し、健康づくりに寄与する商品や特典などを提供いただける企業・団体を募集します。

▷協賛・サポートいただいた企業・団体様には

・市ホームページやポスター・チラシなどを通して企業名、商品名などを掲載します。

・商品の受け取り時に企業 PR チラシなどお渡しできます。

▷募集期間 平成 29 年 4 月 3 日(月)～21 日(金)（土・日曜日を除く）

▷募集方法 申請書を、保健センターに郵送またはお持ちください。郵送の場合は 4 月 21 日(金)消印有効。ご不明な点がありましたらお気軽にお問合せください。（募集案内・申請書は市ホームページからダウンロードできます）

チャレンジ計画

検索

問合 健康推進課（保健センター）（☎33・8181）



- ▷人間ドックの領収書の写し
- ▷検査項目が確認できるもの（検査結果通知書の写しなど）
- ▷被保険者証
- ▷口座情報がわかるもの
- ▷印かん

【注意事項】

人間ドックを受診された人は、申請されるまでの間、領収書などを大切に保管願います。

または
後期高齢者医療担当窓口
高齢介護課（市役所 1 階 8 番窓口）へ

市長のうごき

Mayor's Work

2・3月の主な動き

●2月17日(金)
友好都市であるグレータージョー
ーン市から、泉州国際市民マラソ
ンに参加するため、2人のランナ
ーが来日し市長を表敬訪問。当日
への意気込みを語り、市長からは
激励の言葉を送りました。



●3月12日(日)
「泉大津市オリウム随筆賞」表
彰式・文学フォーラム「オリウム
エッセイ教室」において、開会の
挨拶と表彰状の授与を行いました。



4月の主な予定

※()内は場所

●6日(木)
春の全国交通安全運動キャンペ
ーン(泉大津駅)
●16日(日)
ふれあいフェスタ(ひまわり広
場)
●17日(月)
大阪府広域水道企業団 首長会議
(大阪市内)
●24日(月)
桃山学院大学エクステンションカ
レッジ(桃山学院大学)
●26日(水)
泉北地区保護司会総会(きらり
ゾート)
●28日(金)
交通安全推進協議会(市役所3
階)
その他、福祉・教育関係行事等出
席(20件)

文化財へのいざない

池上曽根弥生学習館と織編館の催し案内です。

4月のカレンダー

1	2	3	4	5	6	7	8	9	10	11	12	13	14	15	16
土	日	月	火	水	木	金	土	日	月	火	水	木	金	土	日
		休	ガラス玉づくり					休					土器づくり		
				休						休			コスモス展		
17	18	19	20	21	22	23	24	25	26	27	28	29	30	5/1	2
月	火	水	木	金	土	日	月	火	水	木	金	祝	日	月	火
休						休							休		
		休	コスモス展				手織り体験「シルクマフラー」		休						
				水耀会書展									企画展		

池上曽根弥生学習館

☎20・1841 FAX 20・1866 ※月曜休館
開館：午前10時～午後5時(体験は午後4時まで)

- ◆ガラス玉づくり(毎月実施)
日時／4月2日(日) 午前10時～、午後1時～
定員／午前、午後とも先着4人
参加費／30gまで500円、それ以上は一律600円
申込／受付中
- ◆土器づくり「弥生土器をつくろう」(毎月実施)
日時／4月15日(土) 午前10時～、午後1時～
定員／午前、午後とも先着8人
参加費／300g300円～
申込／4月8日(土)午前10時から電話予約
なお、詳細は弥生学習館へ。
- ◆弥生学習館ふれあいまつり2017
詳しくは12ページをご覧ください。



↑ガラス玉講座の様子



↑土器づくりの様子

おりあむかん 織編館

☎31・4455 FAX 31・4457 ※水曜休館
開館：午前10時～午後5時(入館午後4時30分まで)

- ◆企画展「泉穴師神社平成大修理完成記念 甦る泉穴師神社～平成大修理のすべて～」
3年に及ぶ修復工事を終え、美しい社殿が甦りました。修復工事の様子と神社の歴史につ
いて紹介します。詳しくは、11ページをご覧ください。
期間／4月29日(祝)～5月21日(日)
- ◆手織り体験「シルクマフラー」
日時／4月24日(月)、27日(木)、28日(金)、30日(日)
午前10時～午後3時
場所／体験学習室
定員／各回先着4人
費用／受講料100円、材料費 1,000円／m
講師／織編館手織ボランティアの皆さん
申込／4月7日(金)午前10時から電話にて織編館へ
- ◆織編館ギャラリー
・「コスモス展」
期間／4月14日(金)～18日(火)
内容／油絵、水彩画、他 約26点
・「第10回水耀会書展」
期間／4月21日(金)～23日(日)
内容／書道作品 約50点



↑手織り体験の様子

健康のページ

【問合】保健センター(☎33・8181)、
高齢介護課(市役所1階8番窓口 ☎33・1131)

救急、急病などいざというときの連絡先

- 泉大津市消防本部 ☎21・0119
- 泉州北部小児初期救急広域センター ☎072・443・5940
- 和泉保健所 ☎41・1342
- 救急安心センターおおさか ☎#7119 または 06・6582・7119

胃がんリスク検査が4月から始まります

胃がんリスク検査とは？

胃がんのリスクを知る検査です。胃がピロリ菌に感染し、胃
粘膜の萎縮がおこると胃がんになりやすくなります。血液検
査で胃粘膜の萎縮の状態とピロリ菌の感染を調べます。
結果について 検査結果により、胃がんのリスクを判定でき、
リスクに応じ、定期的な胃内視鏡検査などの経過観察をし、
胃がんの早期発見、また、ピロリ菌の除菌治療を受けて胃が
んの予防ができます。リスク検査は、胃がんを発見する補助
的な検査です。胃がん検診としては、バリウム検査(市実施)
や内視鏡検査を受ける必要があります。

対象 40～74歳の市民(生涯1回限り) H29年度は、昭和

18年4月1日～昭和53年3月31日生まれ。ただし、次の
人は対象外となります。▷過去にピロリ菌の除菌をしたこ
とがある人 ▷現在、食道・胃・十二指腸の疾患で治療を受け
ている人 ▷胃酸分泌抑制剤、特に、プロトンポンプ阻害薬を
服用している、または2か月以内に服用していた人 ▷胃を切
除したことがある人 ▷腎不全がある、もしくは透析中の人

自己負担額 500円

申込・問合 受診する際には、受診券が必要です。受診方法
など詳しくは、今月号中綴じの「平成29年度成人保健予定表
(保存版)」をご覧ください。

問合 保健センター(☎33・8181)

75歳以上の歯科健診が4月から始まります

後期高齢者歯科健診を市内指定歯科医
院で実施します。無料で受診できま
すので、詳しくは中とじの平成29年度成
人保健予定表(保存版)をご覧ください。

高齢者肺炎球菌ワクチン予防接種のお知らせ

期間 4月1日～平成30年3月31日

◆定期接種(平成30年3月31日現在の年齢)

対象者① 過去に接種したことがない
65歳、70歳、75歳、80歳、85歳、90歳、
95歳、100歳の市民

対象者②接種日当日 60歳以上 65歳未
満で、以下に当てはまる人で過去に接
種したことがない人

▷心臓・腎臓、または、呼吸器の機能
に自己の身の日常生活行動が極度に
制限される程度の障がい有する人
▷ヒト免疫不全ウイルスによる免疫の
機能に、日常生活がほとんど不可能な
程度の障がい有する人(身体障害者
手帳1級相当の人)

◆任意接種(接種を希望する65歳以上
の人が対象) 保健センターが発行する

接種許可証が必要。定期接種・任意接
種とも、肺炎球菌ワクチンを接種した
ことがある人は助成対象外。

助成回数 生涯1回限り

接種費用 自己負担金 3,000円

実施医療機関 今月号とじ込み記事の
「平成29年度成人保健予定表」参照

持物 健康保険証・助成券または接種許可証
注意 ▷ひ臓摘出した人・公害健康被
害被認定者の人は健康保険適用あり
▷生活保護受給者は接種費用が免除。
生活保護受給証明書を接種時に医療機
関窓口提出。

▷指定医療機関以外での接種は全額自
費。市外の病院・施設などに入院・入
所などしている場合は要問い合わせ。

問合 保健センター(☎33・8181)

楽笑会(楽しみながら笑顔になれる健康づくりの会)

日程・場所 ①4月12日(水)…助松長寿園、
②13日(木)…春日町自治会館、③18日(火)…
旭長寿園、④25日(火)…宇多長寿園、⑤27
日(木)…板原長寿園、⑥5月9日(火)…条南長
寿園、⑦10日(水)…松之浜長寿園
時間 午前10時～11時30分(ただし、

①、⑦は午後1時30分～3時)
問合 高齢介護課(介護予防係)

4月の祝日歯科急病診療医院

▷4月29日(祝) 川崎歯科医院(東助松
町1-8-25 ☎32・5055) ▷5月3日
(祝) 田中歯科医院(松之浜町2-7-28
☎32・1928) ▷4日(祝) 黒田歯科医院
(若宮町6-3 ☎32・3752) ▷5日(祝)
柿本歯科(田中町1-6 ☎21・8148)

受付時間は午前9時30分～11時30
分、午後1時～4時で、初診料が必要
です。受診の際は必ず電話で確認のう
えで来院ください。歯科医院に電話が
つながらない時は泉大津市消防本部(☎
21・0119)へ。

高齢者健康相談

日時 4月21日(金) 午後1時30分～2
時30分
場所 総合福祉センター1階相談室
内容 検尿・血圧測定・健康相談
問合 総合福祉センター(☎23・1390)

和泉保健所からのお知らせ ※要電話予約

▷風しん抗体検査(電話予約制)
▷肝炎ウイルス検査(電話予約制)
問合 和泉保健所(☎41・1342)

健康相談のお知らせ

相談	場所	日程	健康・育児などに関する電話相談も受け付けています。
一般健康相談 (予約不要)	保健センター	月～金曜日 午前9時～午後5時	【日程】月～金曜日(祝日除く)
歯科・栄養相談 (個別相談のみ予約制)			【時間】午前8時45分～午後5時15分