

# 参加して元気になろう！ 市民の健康応援イベント

## ふれあい健康まつり

### 11月15日(日) 市民会館にて

#### A 大ホール

みんなで参加しよう！あつまれ5歳児！  
 こころも元気 からだも元気  
 こどもフェスティバル

- ▷Ⅰ部 午前9時30分～10時30分  
 ☆条南幼稚園 ☆浜幼稚園・浜保育所  
 ☆認定こども園 〇 ☆穴師幼稚園・要保育所
- ▷Ⅱ部 午前11時30分～午後0時30分  
 ☆みらいずこども園 ☆戒幼稚園・宇多保育所  
 ☆とれぞあ子ども園 ☆かみじょう認定こども園
- ▷Ⅲ部 午後1時45分～2時45分  
 ☆条東幼稚園・条東保育所 ☆南海かもめ認定こども園  
 ☆旭幼稚園 ☆くすのき認定こども園

#### B プラザ周辺

♡おづみん屋 (おづみんグッズ販売)  
 ♡セーフコミュニティ啓発コーナー



#### C 小ホール【健康ブース】

♡体組成測定、血管年齢測定、骨密度測定  
 〈午前の部〉  
 ♡いすに座りながらできる  
 カンタン運動教室

いすに座りながらできる簡単な運動を中心とした運動教室を行います。  
**時間** 午前10時30分～11時30分  
**対象** 健康維持や介護予防に関心のある人  
**講師** 市立病院のリハビリテーション科スタッフ  
**定員** 50人 (先着順)  
**申込・問合せ** 11月6日(金)までに市立病院リハビリテーション科 (☎32・5622) へ (定員に達しなかった場合は締め切り後の申し込み可)

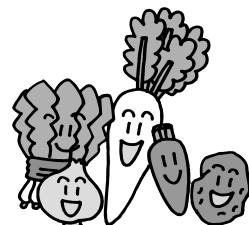
#### ♡作業療法士・言語聴覚士による育児相談

市立病院の作業療法士、言語聴覚士が子育て全般についての相談をお受けします。  
**時間** 午前10時～正午  
**定員** 15人 (先着順・要予約)  
**申込・問合せ** 電話で市立病院リハビリテーション科 (☎32・5622) へ

#### D 市民会館 管理事務室 東側

#### ♡日高川町産直野菜販売コーナー

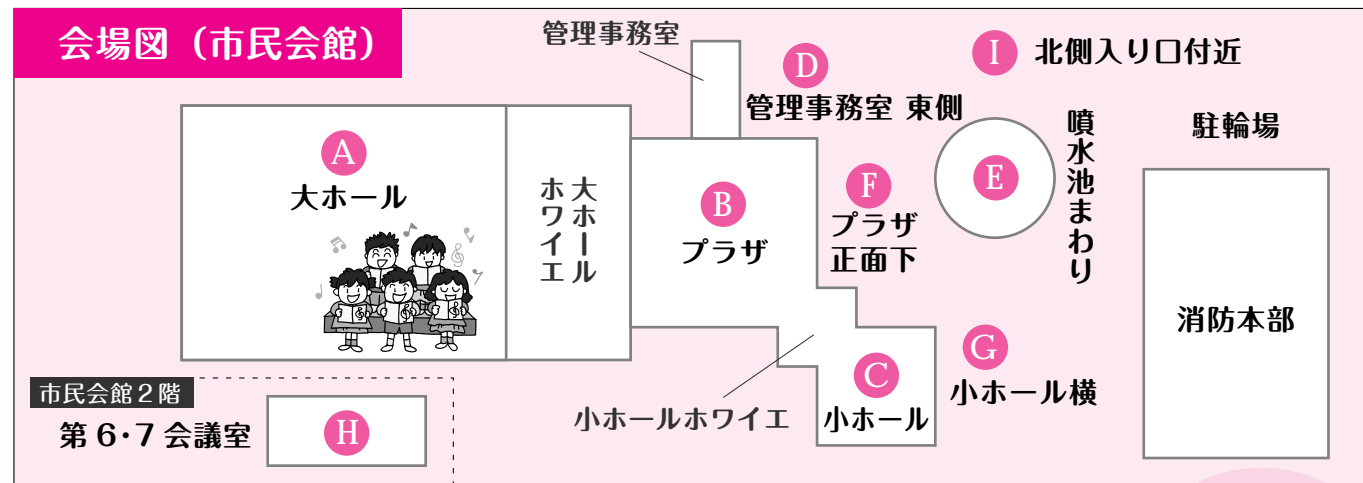
和歌山県日高川町の産地直送の野菜をはじめ、果物、乾燥シイタケなどを販売



測定には午前9時から健康ブース前で配布する「整理券」が必要です。  
 (各測定の定員は午前50人、午後20人)

〈午後の部〉  
 市民公開講座 市民が主役の地域づくりフォーラム  
 ♡要支援高齢者の暮らしやすさを考えよう！

**時間** 午後1時30分～3時  
**内容** ▷講演「市民が主役の地域づくりとは？」河野あゆみ氏 (大阪市立大学医学部看護学科教授) ▷シンポジウム 市内3地区 (浜、条東、楠) の皆さんが日常生活で困りごとが増えてくる要支援の高齢者の暮らしやすさを考えるワークショップを通して明らかになった地域の「ええところ」や、課題などを報告します。  
**対象** 市内在住・在勤の人  
**定員** 150人 (先着順・要予約)  
**申込・問合せ** 直接または電話で地域包括支援センター (ベルセンター内 ☎21・0294) へ



#### E 噴水池まわり

#### ♡模擬店

フランクフルト、やきそば、ポン菓子、おでん、コロッケ、フライドポテト、おにぎり、パン、クッキー、チーズ、バター、冷凍ホットケーキ、花 など

#### ♡手作り教室

バルーンアート、手づくりおもちゃ、むかし遊び、フラワーアレンジメント

#### ♡シルバー人材センター野菜などの販売

#### F プラザ正面下

#### ♡市民ふれあいウォーキング

**集合時間** 午前9時～9時30分  
**コース** 市民会館→小松緑道→泉大津大橋→小津島町東交差点 (往復4km)  
**対象** 上記コースを完歩できる人  
**定員** 先着100人  
**申込** 代表者の住所、名前、年齢、電話番号、参加者全員の名前と年齢を記入したものを保健センター窓口へ持参、電話、ファクスで申し込み。11月6日(金)締切 (定員に達しなかった場合は締め切り後の申し込み可)  
**問合せ** 保健センター (☎33・8181、ファクス33・4543)

参加者全員にプレゼントあり！

#### G 小ホール横

「健康」に役立つ情報いっぱい！

#### ♡地域各種団体ブース

医師会、歯科医師会、薬剤師会、社会福祉協議会、CSW、ピンクリボン (乳がん検診啓発事業) コーナー

#### 子どもが遊ぶ遊び場

#### ♡プレイゾーン

ボールプール・ふわふわ (子どもが中に入って飛び跳ねて遊ぶエア遊具)



#### I 北側入り口付近

#### ♡警察・消防ブース

白バイや消防車と写真撮影ができます (午前中のみ)。

#### H 市民会館2階 第6・7会議室

#### ♡特定健康診査・健康診査 (事前申し込み者のみ)

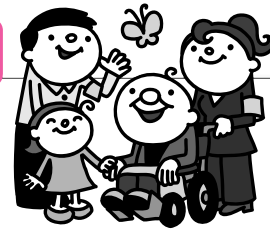
**受付時間** 午前9時30分～11時30分  
**募集定員** 各先着30人  
**申込締切** 11月6日(金) (ただし、定員に達しなかった場合は締め切り後の申し込み可)

	特定健康診査	健康診査
対象	市国民健康保険に加入し、40～74歳(75歳誕生日の前日～昭和51年3月31日生)の人で、まだ今年度の特定健康診査(医療機関での特定健診、人間ドックを含む)を受診していない人	16～39歳(昭和51年4月1日～平成12年3月31日生まれ)で、まだ今年度の健康診査を受診していない人
持物	①特定健康診査受診券(なくした人は再発行します) ②泉大津市国民健康保険被保険者証(保険証)	医療保険証
検査項目	問診、診察、身体計測、血圧測定、血液検査、尿検査、心電図	問診、診察、身体計測、血圧測定、血液検査、尿検査
連絡先	保険年金課保健事業係 (☎33・9531)	健康推進課 (保健センター ☎33・8181)

一時保育あります。(就学前の乳幼児先着10人。要予約。申込時にお申し出ください)



私たちと一緒に考えましょう！



地域のお困りごと相談員「コミュニティソーシャルワーカー」

## CSW が5人に増えました！

CSW とはコミュニティソーシャルワーカーの略称。支援を必要とする高齢者や障がい者、子育て中の方など、相談や援助、見守り、必要なサービスや専門機関へのつなぎをするなど、地域で困っている人を支援へ結びつける「地域のお困りごと相談員」です。

本市では、より多くの方に必要な支援が届くよう、今年度からCSWを2人増員し、5人体制となりました。新しいCSWはローズガーデン条南苑と社会福祉協議会で勤務しています。お気軽にお近くのコミュニティソーシャルワーカーまでご相談ください。

ここにいます！市内のCSW（5人のCSWの名前・連絡先、敬称略）

### ◎「百楽園」

塩井（板原町1-9-18 ☎21・1250）

### ◎「覚寿園」

浅井（曾根町2-2-38 ☎33・1000）

### ◎「オズ」

藤原（菅原町10-33 ☎33・6001）

### ◎「ローズガーデン条南苑」

加藤（東豊中町2-4-26 ☎40・5800）

### ◎「社会福祉協議会」

寺岡（東雲町9-15 ☎23・1393）



めざす姿：めくもりの手と手をつなぐまち

## 11月は 児童虐待防止推進月間 です

児童虐待に関する相談対応件数は依然として増加しています。特に子どもの命が奪われるなどの重大な事件も後を絶たず、児童虐待問題は社会全体で解決すべき重要な課題となっています。虐待の発生予防、早期発見・早期対応から虐待を受けた子どもの自立に至るまでの切れ目のない総合的な支援が必要です。

こうした状況の中で、毎年11月を「児童虐待防止推進月間」とし、集中的な広報・啓発活動を実施しています。

通話料無料！



児童虐待・高齢者虐待・障がい者虐待かな？と思ったら

泉大津市虐待相談ホットライン

☎0800-200-0213

平日（年末年始除く）の午前8時45分～午後5時15分。府内からの固定電話、携帯電話、PHSで利用可。（IP電話〈050〉は利用不可）

### 児童虐待とは…

- ▷身体的虐待…子どもの身体に外傷が生じ、または生じるおそれのある暴力を加えること。
- ▷ネグレクト…子どもの心身の正常な発達を妨げるような著しい減食、または長時間の放置。その他、保護者としての監護を著しく怠ること。保護者以外の同居人による虐待行為と同様の行為を保護者が放置すること。
- ▷性的虐待…子どもにわいせつな行為をすること。または子どもにわいせつな行為をさせること。
- ▷心理的虐待…子どもに対する著しい暴言または著しく拒絶的な対応、子どもが同居する家庭で配偶者への暴力を見せるなど子どもに著しい心理的外傷を与える言動を行うこと。

### 児童虐待かな？と思ったらお電話を！

本市では、子どもに関わる福祉、保健、教育、医療、警察などの機関から成るネットワークで、虐待の防止に取り組んでいます。「もしかして虐待？」と思ったら、次の機関にすぐお電話を。通告者の秘密は厳守します。

- ①泉大津市虐待相談ホットライン（こども未来課）
- ②府岸和田子ども家庭センター（午前9時～午後5時45分 ☎072・441・0125 夜間・休日は☎072・295・8737）
- ③大阪府警察チャイルド・レスキュー110番（24時間365日受付 ☎06・6943・7076）
- ④児童相談所全国共通ダイヤル（24時間365日受付 ☎189「いちばやく」）



めざす姿：笑顔で育ち育てられるまち

ワイワイがやがや みんなでごはんやで！

## こどもおづみん食堂 はじめました！

総合福祉センターで、月に1回「こどもおづみん食堂」をオープンしています。参加したみんなで食事を作って一緒に食べられる「食堂」で、子どもはもちろん、一緒に来た保護者も参加OK！ 献立は、毎月の季節の行事（9月はお月見・10月はハロウィンなど）にあわせて、ボランティアの皆さんと一緒に考えて作ります。「ひとりぼっちでご飯を食べるとおいしくないなあ」「夕ごはんの準備しんどいなあ」などといったとき、ぜひお越しください。興味のある人、どなたでもご来店お待ちしています！【問合】こども未来課（市役所1階3番窓口）



9月のこどもおづみん食堂ではお月見団子やカレーを作ってみなで食べました

### 11月のこどもおづみん食堂は…

◎日時 11月25日(水)  
午後6時～8時（予定）

◎場所 総合福祉センター3階  
調理室（市役所北隣の建物です）

### 食材の提供をいただいた皆さん

食材（米・根菜類など日もちするもの〈生もの除く〉）の提供、当日のボランティアのご協力は  
総合福祉センター（☎23・1390）へ  
お問い合わせを！



（株）本家さぬきやの平野譲氏（写真左）からはうどんを、戎米穀店の平松成夫氏（同右）、および泉大津市農業委員会有志の皆さんからはお米を提供いただきました



## ニュース マイナンバー NEWS

【問合】市民課（市役所1階4番窓口）

### 住所変更届の手続きには通知カードが必要となります

市民の皆さん一人ひとりにマイナンバー（個人番号）が順次通知されます（本市は11月中旬以降の予定）。お手元に届いたマイナンバーの通知カードは、住所変更を届け出る際に必要となりますので、本人確認書類とともに持参してください。なお、通知カード自体は本人確認書類とはなりませんのでご注意ください。

### 住民基本台帳カードの電子証明書（e-Tax）の発行終了について

来年1月から、個人番号カードによる電子証明書の発行が開始されるため、現行の住民基本台帳カードの公的個人認証サービス電子証明書（e-Tax）の発行および更新は、12月22日午後5時をもって終了します。なお、現行の住基カードに搭載されている電子証明書の有効期間が残っている場合は、来年以降も有効期間まで利用することができます。

また、新しい電子証明書は、通知カードとともに送付される個人番号カードの交付申請書により申請できます。しかしながら、個人番号カードの交付申請が全国的に集中した場合、交付が遅れる可能性があり、場合によっては確定申告を行う時期に間に合わないおそれがあります。有効期間がまもなく切れる、またはすでに切れている人は12月22日までに住民基本台帳カードでの電子証明書の更新手続きをおすすめします。



めざす姿：満足を実感できる市民サービスの実現



# 連載 セーフコミュニティいずみおおつ

第16回

推進協議会・外傷サーベイランス委員会・対策委員会

## 合同会議を開催



合同会議の様子



合同会議で、事前指導に向けた予行演習を実施

9月28日、推進協議会、外傷サーベイランス委員会、分野別対策委員会の合同会議を開催しました。

会議には約80人の委員が出席し、10月15・16日開催の本市セーフコミュニティ「事前指導」の開催や今後の活動スケジュールについて事務局より説明を行いました。

その他、事前指導への予行演習として当日と同様の報告順

今回は、「対策委員会」で決定された重点課題や方向性、対象などを中心に約10分ずつの報告となりましたが、報告内容の確認や、各対策委員会の現在の進捗状況を共有することができました。

交通安全対策委員会では、重点課題の一つに「交差点など」特定の環境での事故が多いこと



本市の取り組みに対し助言する白石氏

に、全体説明や6つの分野別対策委員会、外傷サーベイランス委員会から、これまでの活動の概要報告が行われました。

それぞれの報告後には、本市の取り組みを助言、指導している日本セーフコミュニティ推進機構の白石陽子代表理事から事前指導本番や今後の活動に向けてのアドバイスをいただきました。

があります。



交通安全対策委員会メンバーが市内の危険箇所を視察



第9回・11回の会議では、委員の皆さんで市内数か所の交差点を実際に訪れ、各方向からの見通しや自動車の通行量といった状況や危険箇所の確認を行いました。

統計データや現地視察を踏まえ、課題解決に向けた具体的な取り組みについて検討が進められています。

### 各委員会との情報共有は、自委員会の取組みを発展させる絶好の機会

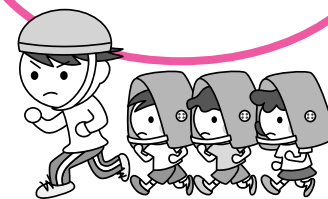
事前指導（海外の専門家による泉大津市S・C活動の視察）を前に開催された推進協議会で、各対策委員会がこれまでの協議や活動の内容を報告しました。今回のように、対策委員会同士が進捗状況を共有することで、より効果的な取り組みにつながります。現在、各対策委員会では効果的な取り組みを継続的に進めるための土台を作っています。今後は、専門家からの助言なども参考にしながら、泉大津市さんらしい取り組みを展開されることを期待しています

JISC 代表理事  
白石陽子氏のコメント



11月5日(木)

訓練放送を合図に  
堺阪南線より山側へ！



## 津波避難訓練に参加しよう！

東日本大震災の教訓を踏まえ、今後発生が予想されている南海トラフ巨大地震などの海溝型地震による津波の発生を想定し、緊急地震速報訓練および津波避難訓練を行います。今回は、津波浸水想定区域（堺阪南線より海側）が訓練対象地域です。訓練放送が流れたら、津波を想定した避難行動をとりましょう。

問合 危機管理課（市役所4階）

訓練放送は2回、  
市内全域で流れます！



### 【訓練の流れ】

#### 「緊急地震速報訓練」「津波避難訓練」の詳細

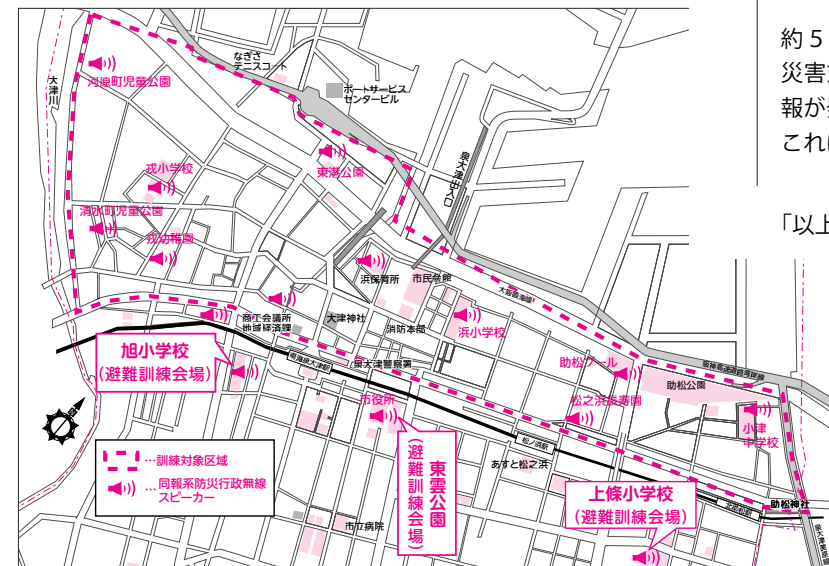
実施日時 11月5日(木) 午前10時～正午ごろ

避難場所 旭小学校運動場、東雲公園、上條小学校運動場

訓練対象地域 津波浸水想定区域（堺阪南線より海側の地域）※下地図点線内

訓練対象者 訓練対象地域内の住民の人、小中学校および幼稚園、保育所、認定こども園（事前に申し込みのない人も当日参加できます）

#### ■ 訓練対象地域 （堺阪南線より海側、点線内）



午前10時3分  
（津波避難訓練）

●チャイム→「こちらは防災泉大津です。ただいまから訓練放送を行います」

緊急地震速報のチャイム音→「緊急地震速報。大地震（おおじしん）です。大地震です。これは訓練放送です」（3回繰り返す）

「こちらは防災泉大津です。これで訓練放送を終わります」

●チャイム→「こちらは防災泉大津です。ただいまから津波避難訓練の放送を行います」

約5秒サイレン→「訓練、訓練、訓練。こちらは、泉大津市災害対策本部です。午前10時3分、大阪府沿岸に大津波警報が発表されました。すぐに安全な場所に避難してください。これは、訓練、訓練です」（2回繰り返す）

「以上で訓練放送を終了いたします」

放送内容が聞き取れなかったら…

内容を電話で確認できます！

放送内容が聞き取れなかった場合、電話で放送した内容を聞き直すことができます。もちろん実際の災害の際にも使えますので、ご利用ください。

☎0800-200-3890

（通話料無料）

みんなでやろう、  
くんれんを！

市内全域の防災無線から、テスト放送が流れます

## 11月25日(水) 全国一斉情報伝達訓練を実施

市では、地震・津波や武力攻撃などの災害時に、全国瞬時警報システム（J-ALERT※）から送られてくる国からの緊急情報を、皆さんへ確実に伝えられるよう同報系防災行政無線を用いた情報伝達訓練を次の日時で行います。これは、消防庁が実施する全国一斉情報伝達訓練に合わせて行うものです。当日の放送は訓練放送ですので、お間違えのないようにお願いします。

問合 危機管理課（市役所4階）

#### 全国一斉情報伝達訓練の詳細

日時 11月25日(水) 午前11時

放送内容 チャイム→「これは、テストです」（3回繰り返す）→「こちらは、防災泉大津市 泉大津市役所です」→終わりのチャイム

放送箇所 市内全域（67か所）の同報系防災無線

※J-ALERT（ジェイ・アラート）とは、地震・津波や武力攻撃などの災害時に国から送られてくる緊急情報を人工衛星などを活用して瞬時に情報伝達するシステムです。



めざす姿：市民とともに作る災害に強い安全なまち



～参加する外国人を募集します。参加は無料です～



めざす姿：多様な価値観を共感できるまち

## 外国人のための防災体験バスツアーを実施！

Disaster prevention experience bus tour for foreigners !

외국인을 위한 방재 체험 버스 투어 !

为外国人举办的防灾经验巴士旅游！



外国語版のチラシはこちらから

地域の外国人を対象に、大阪市立阿倍野防災センターを訪問し、バーチャル地震、火災発生防止、煙中、初期消火、119番通報などを体験してもらう外国人のための防災体験バスツアーを実施します。

通訳ボランティアが案内しますので、日本語に自信のない人も安心して参加いただけます。ご近所やお友達、お知り合いの外国人の皆さんに、ぜひご案内ください。

日時 平成28年1月31日(日) 午後1時～5時ごろ

集合時間・場所 午後1時・泉大津市役所駐車場

目的地 大阪市立阿倍野防災センター

対象 市内在住または在勤・在学の外国籍市民

定員 20人

申込方法 住所、氏名、電話番号、母語、日本語通訳の

要否を記入し、11月30日(月)までにファクス(21・

0412) またはメール(kokusai@city.izumiotsu.osaka.jp)

で企画調整課へ。

当日の予定 ▷午後2時30分 阿倍野防災センターで

防災体験 ▷午後3時30分 防災体験終了 ▷午後5

時ごろ 市役所到着・解散

問合せ 企画調整課(市役所4階)



## 「いずみおおつ」を全国に！ シティプロモーション活動

シティプロモーションとは、まちの魅力を内外に広めるための一連の活動を指し、まちとしてのブランド力を高め、市民・企業に愛されるまちづくりを進めることを目的として行っています。本市のシティプロモーション活動を不定期で掲載します。

### ACTION!! 1 泉北タカシマヤで泉大津フェアを開催！ 一日店長・おづみんも登場しました

9月30日から10月6日までの期間、泉北タカシマヤで泉大津の綿織物の歴史を紹介する「織編館の出張ミニ展示」や、「真田紐の手織り体験」、また、ニットや毛布などの産直販売が行われました。その中で、10月3日には、おづみんが一日店長を務め、お客様をお出迎えするとともに、「日本一の毛布のまち 泉大津」のPRを行いました。



### ACTION!! 2 おづみんオリジナル年賀状を発売！ 11月13、14日 泉大津郵便局にて

年賀状イメージ

NPO 法人泉州てらこやでは、今年もおづみんオリジナル年賀ハガキを制作・販売します。子どもからお年寄りまで大人気のおづみんをデザインした年賀状で新年の挨拶を！

販売日 ▷11月13日(金) 午前10時～午後3時 ▷14日(土) 午前10時～午後4時(以降の販売についてはお問い合わせください) 販売場所 泉大津郵便局(小松町1-85)

価格 1枚55円 仕様 インクジェットはがき／表面におづみんのイラスト(数か所)

問合せ NPO 法人泉州てらこや ☎090・8385・2686 池浦町3-15-15)



み  
ほ  
ん

## タウンミーティングを開催しました



タウンミーティングの様子

市では、市民の皆さんと市長などが直接意見交換するタウンミーティングを開催しています。今年度は計10回の開催を予定しており、9月30日までで4回実施しました。予約などは不要ですので、ご都合のいい会場にぜひお越しください。

問合せ 秘書広報課(市役所4階)

### 今後のスケジュール

①11月5日(木) 清水町自治会館

②11月18日(木) おてんのう会館

③平成28年1月12日(火) くすのき認定こども園

④1月20日(木) 戎幼稚園

⑤1月26日(火) 我孫子自治会館

⑥2月9日(火) 助松長寿園

③と④は「子育て支援編」として午前10時30分～11時30分で実施(保育あり。こども未来課へ要申込)。その他はすべて午後7時15分～8時30分

## タウンミーティングでの 質疑応答(一部)

### 市立病院にベビーカーがほしい

Q 市立病院にはベビーカーが設置されておらず、子どもを連れて病院に行く際に困っています。市立病院でベビーカー貸出をしていただけると非常にありがたいです。すでに病院に設置されている車いすの中から数台でもベビーカーにかえてもらえないでしょうか。

A ベビーカーを設置するようにします。  
※国際ソロプチミスト大阪・南陵から寄贈いただきました。(P30 参照)

### 健康体操をもっと多くの人に

Q 認知症患者は、平成27年で460万人になっているという。10年後には800万人になっているという試算が出されている。これだけの数になると、「予防」の観点が必要になると思う。

そんな中、本日の話で、市の健康体操参加者の要介護認定率は4.3%、一方で不参加者の認定率は17.8%と聞いた。素晴らしい数値なので、この健康体操にも予防の観点を取り入れてはどうか。

A 市では健康チェックリストを65歳以上の人に送っており、回答がないところには職員が訪問し、状態が悪い人には介護予防体操をおすすめしたりしています。今後もこの分野には力を入れていきたいと考えていますので、地道にやっていきたいと思っています。

## SCはケガを減らすことが目的。 数値目標の設定が必要では？

Q SC(セーフコミュニティ)活動は、ケガや自殺などを減らすことが目的だと思います。これらを減らす仕組みを作るというのは、目的達成のための手段でしかない。やはり「ケガをこれだけ減らす」などといった数値目標が必要と思う。

A おっしゃるとおり、SCの目的は事故やケガ、自殺などを減らすことです。  
SCには6つの対策委員会があり、各委員会では、これらの目的を達成するための具体的な目標を検討・設定しています。短期、中期、長期とさまざまな段階で目標設定されますので、決して仕組みをつくって終わりというわけではありません。目標についての成果は、目に見える形で表していきたいと考えています。

### 南海中央線にベンチやトイレがほしい

Q 南海中央線にベンチ、トイレがあると散歩しやすい。また、道が暗く危険なので明るくしてほしい。

A 南海中央線の歩道は広く作っていますが、歩道上へのトイレ設置は法律上、難しいのが現状です。ただ、できるところだけになります。花壇のふちにベンチのように腰をかけられるような工夫をしています。

また、交差点には街灯を設けていますが、そこから離れている場所は暗いという印象があるかもしれません。今後、現状を見ながら検討していきたいと考えています。