



災害時などに、防災無線の内容が聞き取れなかった場合、電話で放送内容を聞き直すことができます。

☎ 0800・200・3890 (通話料無料)

みんなでやろう、くんれんを！

おおつ物語

問合 生涯学習課(市役所3階)



在郷軍人会大津町分会解散記念写真 昭和7年(1932)

戦後70年～戦争の足跡～(8)在郷軍人会

現役以外の地域軍人団体である帝国在郷軍人会は、明治43年(1910)、陸軍省主導で組織され、地域で戦時体制を支えました。本部の下に支部があり、各市町村に分会が存在しました。

泉大津市域は堺支部に属し、大津町、上条村、穴師村に分会がありましたが、昭和6年(1931)の町村合併に伴い昭和7年(1932)、各分会は解散・再統合されました。

在郷軍人会の活動については、昭和7年(1932)発行の「大津町志」に、大津町在郷軍人分会の様子がみえます。明治37年(1904)に設立されたこの分会では、戦病死者の招魂祭、堺支部発行支部報の購読推進、信用組合貯金の推奨、徴兵検査参会者指導、入退営者の送迎、精神講話や銃剣道協議の実施、消防援助が主な活動内容でした。その他、昭和3年(1928)には大津川陸軍射撃場での作業に人夫の派遣をしたり、同年の大礼記念では大阪造兵廠より24cm砲弾2発と7.5cm野砲弾8発を購入し大津神社に奉納するという活動もしています。

昭和2年(1927)時点の会員数は正会員428人、名誉会員33人でした。昭和2年の大津町の人口は約11,000人でしたから、約4%の人が加入していたことになります。

今回は 戦後70年～戦争の足跡～(9)をお伝えします。

日本一の毛布のまち！ 泉大津市の広報紙



いずみおおつ

CONTENTS (主な目次)

11月15日はふれあい健康まつり…	2
CSW が5人に増えました ……	5
11月5日津波避難訓練実施 ……	6
外国人のための防災体験バスツアー参加者募集 ……	9
フカキ夢・ひとづくり賞募集 ……	13
特集・だんじりまつり ……	26

平成27年

2015

11

No.666



上之町



元町



宮本町



田中町



つながるオレンジ

ひろがる安心

広がれ認知症サポーター@泉大津



出屋敷町



西之町



下之町



上市町



マスコットキャラクター おづみん おづみんの親友 なまなる

今月の表紙

濱八町だんじり関係者が認知症サポーターの証「オレンジリング」を腕につけ、だんじりをひいてくれました(※写真は左上から宮入順)

市のすべての事業は、最上位計画「第4次総合計画」に基づき実施しています。このマークは総合計画をPRするため、広報紙上においても、各事業の実施によりめざまし姿を、マークとともに各ページに記載します。



この事業は、泉大津市総合計画に基づき取組です

IZUMIOTSU CITY
Public Relation
magazine



市で行っている市民相談一覧(無料)

法律相談【要予約】予約専用電話 ☎23・4400

木曜日・第2火曜日 市役所1階市民相談室
※前日(前日が祝日の場合は前々日)の午前9時から電話で予約受付。相談時間は午後1時30分からでひとり20分間。先着8人まで。時間の指定はできません。

一般相談 ☎33・1131

月～金曜日 午前10時～午後4時30分
市役所1階市民相談室

交通事故相談 ☎33・1131

月～金曜日 午前10時～午後4時30分
市役所1階市民相談室

行政相談 ☎33・1131

第2月曜日、第4火曜日 午後1時～3時
市役所1階市民相談室

司法書士相談 ☎33・1131

第1金曜日 午後1時～3時
市役所1階市民相談室

土地家屋調査士相談 ☎33・1131

第3金曜日 午後1時～3時
市役所1階市民相談室

不動産相談 ☎33・1131

第2・4金曜日 午後1時～3時
市役所1階市民相談室

税務相談 ☎33・1131

第3月曜日 午後1時～3時
市役所1階市民相談室

市民生活応援窓口 ☎33・9254

月～金曜日 午前8時45分～午後5時15分
市役所1階市民生活応援窓口

特設人権相談 ☎33・1131

第2・3・4水曜日 午後1時～3時
市役所1階市民相談室

消費生活相談 ☎33・1131

月～金曜日 午後1時～4時
市役所1階消費生活センター

人権相談 ☎33・1131

月～金曜日 午前9時～午後5時
市役所1階人権市民協働課相談室

児童家庭相談 ☎33・1131

月～金曜日 午前8時45分～午後5時15分
市役所1階こども未来課

ひとり親家庭相談 ☎33・1131

月・木曜日 午前9時～午後5時
市役所1階こども未来課

高齢者総合相談 ☎21・0294

月～金曜日 午前9時～午後5時15分
高齢者保健・福祉支援センター(バールセンター)

心配ごと相談 ☎21・9871

火曜日 午後1時30分～3時30分
総合福祉センター

教育・幼児教育相談 ☎31・4460

月～金曜日 午前9時～午後5時
教育支援センター
心の相談ホットライン(☎26・0005)

休館日や相談員の都合などにより、休みをいただく場合があります。

医療相談 ☎32・5622

月～金曜日 午前9時～午後4時 市立病院

防火相談 ☎21・0119

毎日 午前9時～午後5時 消防本部

労働相談 ☎23・8689

火～日曜日 午前9時～午後5時
地域経済課・労働政策担当(勤労青少年ホーム内)

就労相談【要予約】 ☎23・8689

火～金曜日 午前9時～午後5時
地域経済課・労働政策担当(勤労青少年ホーム内)

住宅相談 ☎33・1131

月～金曜日 午前9時～午後5時
市役所2階まちづくり政策課

福祉なんでも相談【要予約】 ☎21・0294

第2・4金曜日 午後1時～午後3時
地域包括支援センター

女性相談(面談は要予約)

にんじんサロン ☎21・6500
火～金曜日 午前10時～午後5時
人権市民協働課 ☎33・9208
月～金曜日 午前9時～午後5時

犯罪被害者相談 ☎33・1131

月～金曜日 午前10時～午後4時30分
市役所1階市民相談室

市役所窓口業務は月～金曜日(土・日曜日、祝日と12月29日～1月3日の年末年始を除く)午前8時45分から午後5時15分まで行っています。



この広報紙は、再生紙を使用しています。また広報紙が届かない世帯の人は、秘書広報課へお問い合わせください。本市の情報は、インターネットや携帯サイトからもご覧になれます。

PC <http://www.city.izumiotsu.lg.jp/>

携帯 <http://www.city.izumiotsu.lg.jp/m/>



泉大津市公式 facebook ページに「いいね！」をお願いします。
(アカウント名: 泉大津市役所)

泉大津市ホームページはこちらから→



参加して元気になろう！ 市民の健康応援イベント

ふれあい健康まつり

11月15日(日) 市民会館にて

A 大ホール

みんなで参加しよう！あつまれ5歳児！
 こころも元気 からだも元気
 こどもフェスティバル

- ▷Ⅰ部 午前9時30分～10時30分
 ☆条南幼稚園 ☆浜幼稚園・浜保育所
 ☆認定こども園 〇 ☆穴師幼稚園・要保育所
 ▷Ⅱ部 午前11時30分～午後0時30分
 ☆みらいずこども園 ☆戒幼稚園・宇多保育所
 ☆とれぞあ子ども園 ☆かみじょう認定こども園
 ▷Ⅲ部 午後1時45分～2時45分
 ☆条東幼稚園・条東保育所 ☆南海かもめ認定こども園
 ☆旭幼稚園 ☆くすのき認定こども園

B プラザ周辺

♡おづみん屋 (おづみんグッズ販売)
 ♡セーフコミュニティ啓発コーナー



C 小ホール【健康ブース】

♡体組成測定、血管年齢測定、骨密度測定
 〈午前の部〉
 ♡いすに座りながらできる
 カンタン運動教室

いすに座りながらできる簡単な運動を中心とした運動教室を行います。
時間 午前10時30分～11時30分
対象 健康維持や介護予防に関心のある人
講師 市立病院のリハビリテーション科スタッフ
定員 50人 (先着順)
申込・問合せ 11月6日(金)までに市立病院リハビリテーション科 (☎32・5622) へ (定員に達しなかった場合は締め切り後の申し込み可)

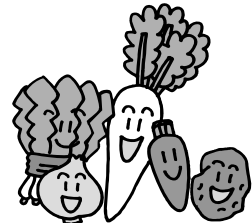
♡作業療法士・言語聴覚士による育児相談

市立病院の作業療法士、言語聴覚士が子育て全般についての相談をお受けします。
時間 午前10時～正午
定員 15人 (先着順・要予約)
申込・問合せ 電話で市立病院リハビリテーション科 (☎32・5622) へ

D 市民会館 管理事務室 東側

♡日高川町産直野菜販売コーナー

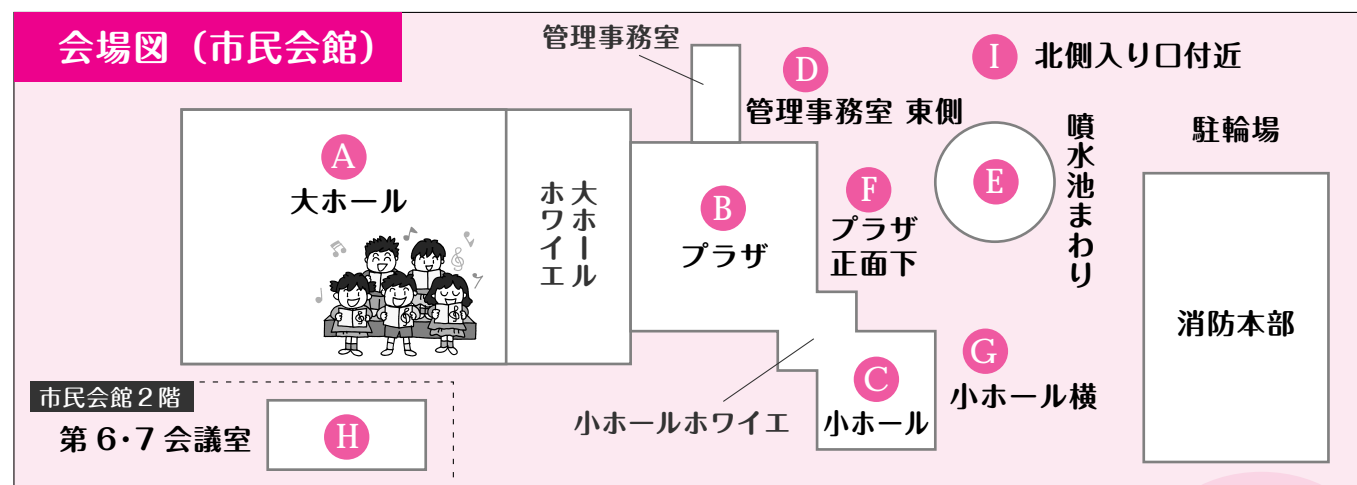
和歌山県日高川町の産地直送の野菜をはじめ、果物、乾燥シイタケなどを販売



測定には午前9時から健康ブース前で配布する「整理券」が必要です。
 (各測定の定員は午前50人、午後20人)

〈午後の部〉
 市民公開講座 市民が主役の地域づくりフォーラム
 ♡要支援高齢者の暮らしやすさを考えよう！

時間 午後1時30分～3時
内容 ▷講演「市民が主役の地域づくりとは？」河野あゆみ氏 (大阪市立大学医学部看護学科教授) ▷シンポジウム 市内3地区 (浜、条東、楠) の皆さんが日常生活で困りごとが増えてくる要支援の高齢者の暮らしやすさを考えるワークショップを通して明らかになった地域の「ええところ」や、課題などを報告します。
対象 市内在住・在勤の人
定員 150人 (先着順・要予約)
申込・問合せ 直接または電話で地域包括支援センター (ベルセンター内 ☎21・0294) へ



E 噴水池まわり

♡模擬店

フランクフルト、やきそば、ポン菓子、おでん、コロッケ、フライドポテト、おにぎり、パン、クッキー、チーズ、バター、冷凍ホットケーキ、花 など

♡手作り教室

バルーンアート、手づくりおもちゃ、むかし遊び、フラワーアレンジメント

♡シルバー人材センター野菜などの販売

F プラザ正面下

♡市民ふれあいウォーキング

集合時間 午前9時～9時30分
コース 市民会館→小松緑道→泉大津大橋→小津島町東交差点 (往復4km)
対象 上記コースを完歩できる人
定員 先着100人
申込 代表者の住所、名前、年齢、電話番号、参加者全員の名前と年齢を記入したものを保健センター窓口へ持参、電話、ファクスで申し込み。11月6日(金)締切 (定員に達しなかった場合は締め切り後の申し込み可)
問合せ 保健センター (☎33・8181、ファクス33・4543)

参加者全員にプレゼントあり！

G 小ホール横

「健康」に役立つ情報いっぱい！

♡地域各種団体ブース

医師会、歯科医師会、薬剤師会、社会福祉協議会、CSW、ピンクリボン (乳がん検診啓発事業) コーナー

子どもが遊ぶ遊び場

♡プレイゾーン

ボールプール・ふわふわ (子どもが中に入って飛び跳ねて遊ぶエア遊具)



I 北側入り口付近

♡警察・消防ブース

白バイや消防車と写真撮影ができます (午前中のみ)。

H 市民会館2階 第6・7会議室

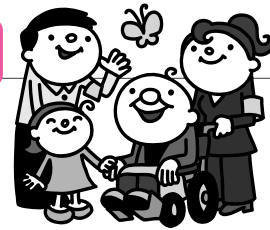
♡特定健康診査・健康診査 (事前申し込み者のみ)

受付時間 午前9時30分～11時30分
募集定員 各先着30人
申込締切 11月6日(金) (ただし、定員に達しなかった場合は締め切り後の申し込み可)

	特定健康診査	健康診査
対象	市国民健康保険に加入し、40～74歳 (75歳誕生日の前日～昭和51年3月31日生) の人で、まだ今年度の特定健康診査 (医療機関での特定健診、人間ドックを含む) を受診していない人	16～39歳 (昭和51年4月1日～平成12年3月31日生まれ) で、まだ今年度の健康診査を受診していない人
持物	①特定健康診査受診券 (なくした人は再発行します) ②泉大津市国民健康保険被保険者証 (保険証)	医療保険証
検査項目	問診、診察、身体計測、血圧測定、血液検査、尿検査、心電図	問診、診察、身体計測、血圧測定、血液検査、尿検査
連絡先	保険年金課保健事業係 (☎33・9531)	健康推進課 (保健センター ☎33・8181)

一時保育あります。(就学前の乳幼児先着10人。要予約。申込時にお申し出ください)

私たちと一緒に考えましょう！



地域のお困りごと相談員「コミュニティソーシャルワーカー」

CSW が5人に増えました！

CSW とはコミュニティソーシャルワーカーの略称。支援を必要とする高齢者や障がい者、子育て中の方など、相談や援助、見守り、必要なサービスや専門機関へのつなぎをするなど、地域で困っている人を支援へ結びつける「地域のお困りごと相談員」です。

本市では、より多くの方に必要な支援が届くよう、今年度からCSWを2人増員し、5人体制となりました。新しいCSWはローズガーデン条南苑と社会福祉協議会で勤務しています。お気軽にお近くのコミュニティソーシャルワーカーまでご相談ください。

ここにいます！市内のCSW（5人のCSWの名前・連絡先、敬称略）

◎「百楽園」

塩井（板原町1-9-18 ☎21・1250）

◎「覚寿園」

浅井（曾根町2-2-38 ☎33・1000）

◎「オズ」

藤原（菅原町10-33 ☎33・6001）

◎「ローズガーデン条南苑」

加藤（東豊中町2-4-26 ☎40・5800）

◎「社会福祉協議会」

寺岡（東雲町9-15 ☎23・1393）



めざす姿：ぬくもりの手と手をつなぐまち

11月は 児童虐待防止推進月間 です

児童虐待に関する相談対応件数は依然として増加しています。特に子どもの命が奪われるなどの重大な事件も後を絶たず、児童虐待問題は社会全体で解決すべき重要な課題となっています。虐待の発生予防、早期発見・早期対応から虐待を受けた子どもの自立に至るまでの切れ目のない総合的な支援が必要です。

こうした状況の中で、毎年11月を「児童虐待防止推進月間」とし、集中的な広報・啓発活動を実施しています。

通話料無料！



児童虐待・高齢者虐待・障がい者虐待かな？と思ったら

泉大津市虐待相談ホットライン

☎0800-200-0213

平日（年末年始除く）の午前8時45分～午後5時15分。府内からの固定電話、携帯電話、PHSで利用可。（IP電話〈050〉は利用不可）

児童虐待とは…

- ▷身体的虐待…子どもの身体に外傷が生じ、または生じるおそれのある暴力を加えること。
- ▷ネグレクト…子どもの心身の正常な発達を妨げるような著しい減食、または長時間の放置。その他、保護者としての監護を著しく怠ること。保護者以外の同居人による虐待行為と同様の行為を保護者が放置すること。
- ▷性的虐待…子どもにわいせつな行為をすること。または子どもにわいせつな行為をさせること。
- ▷心理的虐待…子どもに対する著しい暴言または著しく拒絶的な対応、子どもが同居する家庭で配偶者への暴力を見せるなど子どもに著しい心理的外傷を与える言動を行うこと。

児童虐待かな？と思ったらお電話を！

本市では、子どもに関わる福祉、保健、教育、医療、警察などの機関から成るネットワークで、虐待の防止に取り組んでいます。「もしかして虐待？」と思ったら、次の機関にすぐお電話を。通告者の秘密は厳守します。

- ①泉大津市虐待相談ホットライン（こども未来課）
- ②府岸和田子ども家庭センター（午前9時～午後5時45分 ☎072・441・0125 夜間・休日は☎072・295・8737）
- ③大阪府警察チャイルド・レスキュー110番（24時間365日受付 ☎06・6943・7076）
- ④児童相談所全国共通ダイヤル（24時間365日受付 ☎189「いちばやく」）



めざす姿：笑顔で育ち育てられるまち

ワイワイがやがや みんなでごはんやで！

こどもおづみん食堂 はじめました！

総合福祉センターで、月に1回「こどもおづみん食堂」をオープンしています。参加したみんなで食事を作って一緒に食べられる「食堂」で、子どもはもちろん、一緒に来た保護者も参加OK！ 献立は、毎月の季節の行事（9月はお月見・10月はハロウィンなど）にあわせて、ボランティアの皆さんと一緒に考えて作ります。「ひとりぼっちでご飯を食べるとおいしくないなあ」「夕ごはんの準備しんどいなあ」などといったとき、ぜひお越しください。興味のある人、どなたでもご来店お待ちしています！【問合】こども未来課（市役所1階3番窓口）



9月のこどもおづみん食堂ではお月見団子やカレーを作ってみなで食べました

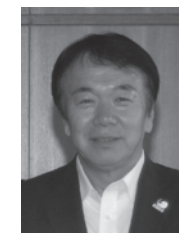
11月のこどもおづみん食堂は…

◎日時 11月25日(水)
午後6時～8時（予定）

◎場所 総合福祉センター3階
調理室（市役所北隣の建物です）

食材の提供をいただいた皆さん

食材（米・根菜類など日もちするもの〈生もの除く〉）の提供、当日のボランティアのご協力は
総合福祉センター（☎23・1390）へ
お問い合わせを！



（株）本家さぬきやの平野譲氏（写真左）からはうどんを、戎米穀店の平松成夫氏（同右）、および泉大津市農業委員会有志の皆さんからはお米を提供いただきました



ニュース マイナンバー NEWS

【問合】市民課（市役所1階4番窓口）

住所変更届の手続きには通知カードが必要となります

市民の皆さん一人ひとりにマイナンバー（個人番号）が順次通知されます（本市は11月中旬以降の予定）。お手元に届いたマイナンバーの通知カードは、住所変更を届け出る際に必要となりますので、本人確認書類とともに持参してください。なお、通知カード自体は本人確認書類とはなりませんのでご注意ください。

住民基本台帳カードの電子証明書（e-Tax）の発行終了について

来年1月から、個人番号カードによる電子証明書の発行が開始されるため、現行の住民基本台帳カードの公的個人認証サービス電子証明書（e-Tax）の発行および更新は、12月22日午後5時をもって終了します。なお、現行の住基カードに搭載されている電子証明書の有効期間が残っている場合は、来年以降も有効期間まで利用することができます。

また、新しい電子証明書は、通知カードとともに送付される個人番号カードの交付申請書により申請できます。しかしながら、個人番号カードの交付申請が全国的に集中した場合、交付が遅れる可能性があり、場合によっては確定申告を行う時期に間に合わないおそれがあります。有効期間がまもなく切れる、またはすでに切れている人は12月22日までに住民基本台帳カードでの電子証明書の更新手続きをおすすめします。



めざす姿：満足を実感できる市民サービスの実現

連載 本市は国際認証制度であるセーフコミュニティ認証の取得を目指しています。 セーフコミュニティいずみおおつ

第16回

推進協議会・外傷サーベイランス委員会・対策委員会

合同会議を開催



合同会議の様子



合同会議で、事前指導に向けた予行演習を実施

9月28日、推進協議会、外傷サーベイランス委員会、分野別対策委員会の合同会議を開催しました。

会議には約80人の委員が出席し、10月15・16日開催の本市セーフコミュニティ「事前指導」の開催や今後の活動スケジュールについて事務局より説明を行いました。

その他、事前指導への予行演習として当日と同様の報告順

今回は、「対策委員会」で決定された重点課題や方向性、対象などを中心に約10分ずつの報告となりましたが、報告内容の確認や、各対策委員会の現在の進捗状況を共有することができました。

交通安全対策委員会では、重点課題の一つに「交差点など」特定の環境での事故が多いこと



本市の取り組みに対し助言する白石氏

に、全体説明や6つの分野別対策委員会、外傷サーベイランス委員会から、これまでの活動の概要報告が行われました。

それぞれの報告後には、本市の取り組みを助言、指導している日本セーフコミュニティ推進機構の白石陽子代表理事から事前指導本番や今後の活動に向けてのアドバイスをいただきました。

があります。



交通安全対策委員会メンバーが市内の危険箇所を視察



第9回・11回の会議では、委員の皆さんで市内数か所の交差点を実際に訪れ、各方向からの見通しや自動車の通行量といった状況や危険箇所の確認を行いました。

統計データや現地視察を踏まえ、課題解決に向けた具体的な取り組みについて検討が進められています。

各委員会との情報共有は、自委員会の取組みを発展させる絶好の機会

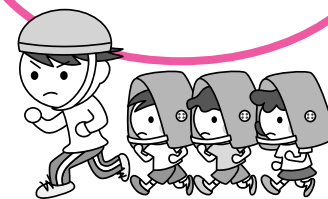
事前指導（海外の専門家による泉大津市S・C活動の視察）を前に開催された推進協議会で、各対策委員会がこれまでの協議や活動の内容を報告しました。今回のように、対策委員会同士が進捗状況を共有することで、より効果的な取り組みにつながります。現在、各対策委員会では効果的な取り組みを継続的に進めるための土台を作っています。今後は、専門家からの助言なども参考にしながら、泉大津市さんらしい取り組みを展開されることを期待しています

JISC 代表理事
白石陽子氏のコメント



11月5日(木)

訓練放送を合図に
堺阪南線より山側へ！



津波避難訓練に参加しよう！

東日本大震災の教訓を踏まえ、今後発生が予想されている南海トラフ巨大地震などの海溝型地震による津波の発生を想定し、緊急地震速報訓練および津波避難訓練を行います。今回は、津波浸水想定区域（堺阪南線より海側の地域）が訓練対象地域です。訓練放送が流れたら、津波を想定した避難行動をとります。

問合 危機管理課（市役所4階）

訓練放送は2回、
市内全域で流れます！



【訓練の流れ】

「緊急地震速報訓練」「津波避難訓練」の詳細

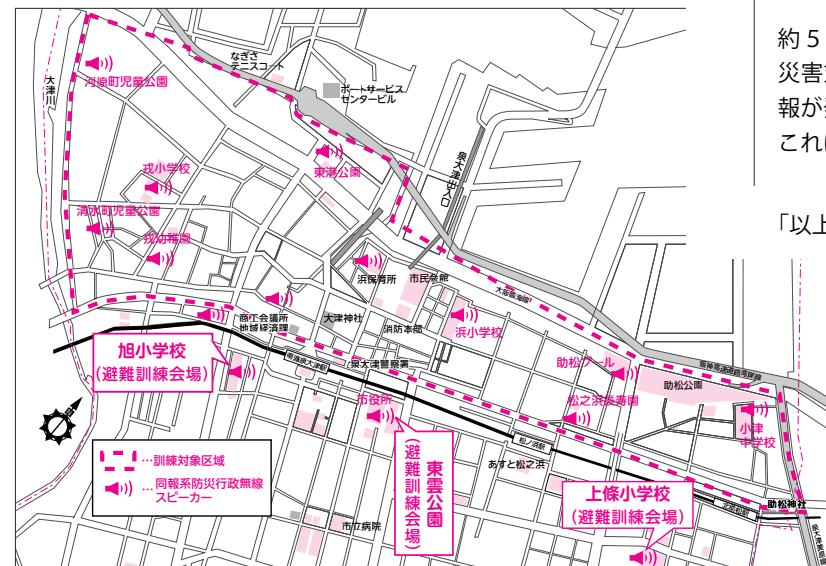
実施日時 11月5日(木) 午前10時～正午ごろ

避難場所 旭小学校運動場、東雲公園、上條小学校運動場

訓練対象地域 津波浸水想定区域（堺阪南線より海側の地域）※下地図点線内

訓練対象者 訓練対象地域内の住民の人、小中学校および幼稚園、保育所、認定こども園（事前に申し込みのない人も当日参加できます）

■ 訓練対象地域
（堺阪南線より海側、点線内）



午前10時3分
（津波避難訓練）

●チャイム→「こちらは防災泉大津です。ただいまから訓練放送を行います」

緊急地震速報のチャイム音→「緊急地震速報。大地震（おおじしん）です。大地震です。これは訓練放送です」（3回繰り返す）

「こちらは防災泉大津です。これで訓練放送を終わります」

●チャイム→「こちらは防災泉大津です。ただいまから津波避難訓練の放送を行います」

約5秒サイレン→「訓練、訓練、訓練。こちらは、泉大津市災害対策本部です。午前10時3分、大阪府沿岸に大津波警報が発表されました。すぐに安全な場所に避難してください。これは、訓練、訓練です」（2回繰り返す）

「以上で訓練放送を終了いたします」

放送内容が聞き取れなかったら…

内容を電話で確認できます！

放送内容が聞き取れなかった場合、電話で放送した内容を聞き直すことができます。もちろん実際の災害の際にも使えますので、ご利用ください。

☎0800-200-3890

（通話料無料）

みんなでやろう、
くんれんを！

市内全域の防災無線から、テスト放送が流れます

11月25日(水) 全国一斉情報伝達訓練を実施

市では、地震・津波や武力攻撃などの災害時に、全国瞬時警報システム（J-ALERT※）から送られてくる国からの緊急情報を、皆さんへ確実に伝えられるよう同報系防災行政無線を用いた情報伝達訓練を次の日時で行います。これは、消防庁が実施する全国一斉情報伝達訓練に合わせて行うものです。当日の放送は訓練放送ですので、お間違えのないようにお願いします。

問合 危機管理課（市役所4階）

全国一斉情報伝達訓練の詳細

日時 11月25日(水) 午前11時

放送内容 チャイム→「これは、テストです」（3回繰り返す）→「こちらは、防災泉大津市 泉大津市役所です」→終わりのチャイム

放送箇所 市内全域（67か所）の同報系防災無線

※J-ALERT（ジェイ・アラート）とは、地震・津波や武力攻撃などの災害時に国から送られてくる緊急情報を人工衛星などを活用して瞬時に情報伝達するシステムです。



めざす姿：市民とともに作る災害に強い安全なまち

～参加する外国人を募集します。参加は無料です～



めざす姿：多様な価値観を共感できるまち

外国人のための防災体験バスツアーを実施！

Disaster prevention experience bus tour for foreigners !

외국인을 위한 방재 체험 버스 투어 !

为外国人举办的防灾经验巴士旅游！



外国語版のチラシはこちらから

地域の外国人を対象に、大阪市立阿倍野防災センターを訪問し、バーチャル地震、火災発生防止、煙中、初期消火、119番通報などを体験してもらう外国人のための防災体験バスツアーを実施します。

通訳ボランティアが案内しますので、日本語に自信のない人も安心して参加いただけます。ご近所やお友達、お知り合いの外国人の皆さんに、ぜひご案内ください。

日時 平成28年1月31日(日) 午後1時～5時ごろ

集合時間・場所 午後1時・泉大津市役所駐車場

目的地 大阪市立阿倍野防災センター

対象 市内在住または在勤・在学の外国籍市民

定員 20人

申込方法 住所、氏名、電話番号、母語、日本語通訳の

要否を記入し、11月30日(月)までにファクス(21・

0412) またはメール(kokusai@city.izumiotsu.osaka.jp)

で企画調整課へ。

当日の予定 ▷午後2時30分 阿倍野防災センターで

防災体験 ▷午後3時30分 防災体験終了 ▷午後5

時ごろ 市役所到着・解散

問合せ 企画調整課(市役所4階)



「いずみおおつ」を全国に！ シティプロモーション活動

シティプロモーションとは、まちの魅力を内外に広めるための一連の活動を指し、まちとしてのブランド力を高め、市民・企業に愛されるまちづくりを進めることを目的として行っています。本市のシティプロモーション活動を不定期で掲載します。

ACTION!! 1 泉北タカシマヤで泉大津フェアを開催！ 一日店長・おづみんも登場しました

9月30日から10月6日までの期間、泉北タカシマヤで泉大津の綿織物の歴史を紹介する「織編館の出張ミニ展示」や、「真田紐の手織り体験」、また、ニットや毛布などの産直販売が行われました。その中で、10月3日には、おづみんが一日店長を務め、お客様をお出迎えするとともに、「日本一の毛布のまち 泉大津」のPRを行いました。



ACTION!! 2 おづみんオリジナル年賀状を発売！ 11月13、14日 泉大津郵便局にて

年賀状イメージ

NPO 法人泉州てらこやでは、今年もおづみんオリジナル年賀ハガキを制作・販売します。子どもからお年寄りまで大人気のおづみんをデザインした年賀状で新年の挨拶を！

販売日 ▷11月13日(金) 午前10時～午後3時 ▷14日(土) 午前10時～午後4時(以降の販売についてはお問い合わせください) 販売場所 泉大津郵便局(小松町1-85)

価格 1枚55円 仕様 インクジェットはがき/表面におづみんのイラスト(数か所)

問合せ NPO 法人泉州てらこや ☎090・8385・2686 池浦町3-15-15)



タウンミーティングを開催しました



タウンミーティングの様子

市では、市民の皆さんと市長などが直接意見交換するタウンミーティングを開催しています。今年度は計10回の開催を予定しており、9月30日までで4回実施しました。予約などは不要ですので、ご都合のいい会場にぜひお越しください。

問合せ 秘書広報課(市役所4階)

今後のスケジュール

①11月5日(休) 清水町自治会館

②11月18日(休) おてんのう会館

③平成28年1月12日(火) くすのき認定こども園

④1月20日(休) 戎幼稚園

⑤1月26日(火) 我孫子自治会館

⑥2月9日(火) 助松長寿園

③と④は「子育て支援編」として午前10時30分～11時30分で実施(保育あり。こども未来課へ要申込)。その他はすべて午後7時15分～8時30分

タウンミーティングでの 質疑応答(一部)

市立病院にベビーカーがほしい

Q 市立病院にはベビーカーが設置されておらず、子どもを連れて病院に行く際に困っています。市立病院でベビーカー貸出をしていただけると非常にありがたいです。すでに病院に設置されている車いすの中から数台でもベビーカーにかえてもらえないでしょうか。

A ベビーカーを設置するようにします。
※国際ソロプチミスト大阪・南陵から寄贈いただきました。(P30 参照)

健康体操をもっと多くの人に

Q 認知症患者は、平成27年で460万人になっているという。10年後には800万人になっているという試算が出されている。これだけの数になると、「予防」の観点が必要になると思う。

そんな中、本日の話で、市の健康体操参加者の要介護認定率は4.3%、一方で不参加者の認定率は17.8%と聞いた。素晴らしい数値なので、この健康体操にも予防の観点を取り入れてはどうか。

A 市では健康チェックリストを65歳以上の人に送っており、回答がないところには職員が訪問し、状態が悪い人には介護予防体操をおすすめしたりしています。今後もこの分野には力を入れていきたいと考えていますので、地道にやっていきたいと思っています。

SCはケガを減らすことが目的。 数値目標の設定が必要では？

Q SC(セーフコミュニティ)活動は、ケガや自殺などを減らすことが目的だと思います。これらを減らす仕組みを作るというのは、目的達成のための手段でしかない。やはり「ケガをこれだけ減らす」などといった数値目標が必要と思う。

A おっしゃるとおり、SCの目的は事故やケガ、自殺などを減らすことです。
SCには6つの対策委員会があり、各委員会では、これらの目的を達成するための具体的な目標を検討・設定しています。短期、中期、長期とさまざまな段階で目標設定されますので、決して仕組みをつくって終わりというわけではありません。目標についての成果は、目に見える形で表していきたいと考えています。

南海中央線にベンチやトイレがほしい

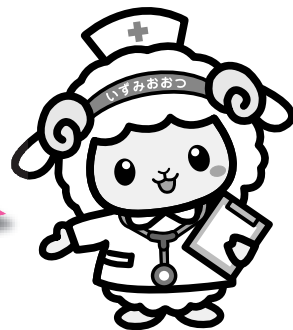
Q 南海中央線にベンチ、トイレがあると散歩しやすい。また、道が暗く危険なので明るくしてほしい。

A 南海中央線の歩道は広く作っていますが、歩道上へのトイレ設置は法律上、難しいのが現状です。ただ、できるところだけになります。花壇のふちにベンチのように腰をかけられるような工夫をしています。

また、交差点には街灯を設けていますが、そこから離れている場所は暗いという印象があるかもしれません。今後、現状を見ながら検討していきたいと考えています。

大腸がん検診を受けましょう！

大腸がんは、早期に見つかった場合、
ほぼ100%治るといわれています。
年に1回は検診を受けてください！



「早期発見・早期治療」がカギ！

本市では3人に1人ががんで亡くなっています

がんによる死亡者数は年々増えています。本市では、年間約200人ががんで亡くなっています。全国と同様、本市でも3人に1人ががんで亡くなっており、平成25年のがんの死因の内訳をみると、大腸がんは男性の3位、女性の1位を占めていました。

がんは、食生活の欧米化、過度の飲酒やたばこの煙、運動量の低下など、生活習慣が大きく影響していると言われています。しかし、最近では診断や治療の研究が進み、早期にがんを発見し、適切な治療につなげることで、がんの死亡率を減少させることができるようになってきました。

がんから身を守るためには「早期に発見・早期に治療を始めること」が大切です。定期的に検診を受けましょう。

職場や人間ドックなどでがん検診を受けていない人は、

500円で **市のがん検診**をご利用ください！

受けられます！



市の大腸がん検診詳細

【対象】40歳以上の市民 【自己負担額】500円

【内容】便潜血反応検査

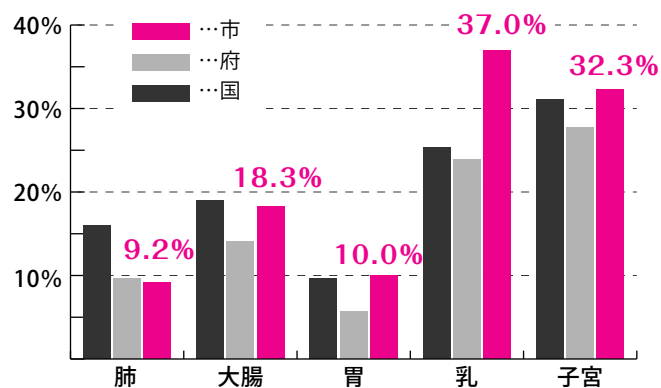
【実施場所】

▷市立病院・市内指定医療機関（通年実施。直接医療機関にお問い合わせください）

▷保健センター（指定日あり。要予約）

市のがん検診受診率

H25年度 40～69歳の受診率（子宮がんのみ20～69歳）



市立病院では最新の機器で早期発見に努めています

市立病院では、最新の内視鏡機器を駆使し、異常の早期発見、診断、治療を行っています。詳しくは市立病院（☎32・5622）へお問い合わせください。



【大腸がん検診に関するお問い合わせ】 保健センター（☎33-8181）

おづぶらざのホームページができました！

市民活動支援センター（愛称：おづぶらざ）のホームページがオープンしました。おづぶらざで行う各種講座のご案内や、おづぶらざの利用方法、市内イベントカレンダーなど、市民活動に関するさまざまな情報を発信していきます！ 市内の市民活動登録団体の活動内容についても随時発信していきますので、ぜひのぞいてみてください！



市民活動支援センター（おづぶらざ）って何？

市民の皆さんが自発的に行っている公益的な活動を支援するための施設です。

市民活動に関する相談ができたり、会議スペースを利用した打ち合わせ、印刷機などを利用した資料作りができるなど、さまざまな面で市民活動を支援します。お気軽にお立ち寄りください。

【おづぶらざの概要】

旭町 22-45 テクスピア大阪 5階

☎24-9016 ファクス 24-9017

【開館時間】午前9時30分～午後5時15分
（水曜日、祝日・年末年始は閉館）

おづぶらざHPはこちら→



こちらがトップ画面！



ワイワイ・がやがや・情報交換しませんか

まちづくり 井戸端会議を開催します

市民活動をしていないけれど、何かを始めたいと思っている人も大歓迎！ いろんな話題で盛り上がり、楽しく有意義な時間を過ごしてみませんか。

【日時】11月28日（土）午後2時～4時 【場所】市民活動支援センター（おづぶらざ）

【定員】先着20人（要事前申込） 【申込・問合】おづぶらざへ電話（24・9016）にて。

連載

市民活動の輪

Vol.21 ホンノワまちライブラリー

地域の誰もが読める「まちかど本箱」

泉大津のあちこちにオープンさせてみませんか？

「ホンノワまちライブラリー」は、家の庭先に小さな本箱を置いて、道行く人が自由に本を手にとって読んだり、借りたり、また自分の本を本箱に置くことができる地域の人に開かれたライブラリー（図書館）です。この活動は「リトル・フリー・ライブラリー」という名称でアメリカから始まり、世界の約1万5,000か所以上に広がっています。

現在、泉大津市には、この小さなまちかど本箱が豊中町（2か所）と池浦町（1か所）にあります。ぜひ、散歩のついでに探してみてください。そこでは本を介した新しい出会いがうまれています。そして、市内で新しくまちかど本箱を始めたい人も募集中です。お家に眠っている本や地域の人と共有したい本にメッセージをつけて、自分のまちかど本箱に入れてみませんか。まちかど本箱を地域のひと

作るワークショップや、持ち寄った本を本箱に入れる「植本祭」などを開催し、一緒に新しいまちかど本箱をオープンしましょう。

11月8日にはホンノワ誕生1周年イベントを開催します。まちかど本箱についてもっと知りたい方、ぜひ、お気軽に遊びに来てください！ イベントの情報やお知らせは、随時、フェイスブックのホンノワまちライブラリー@泉州で発信しています。

ホンノワ誕生1周年＆ペットボトルで田んぼ！収穫祭

日時 11月8日（日）午前11時～

場所 ホンノワ1（豊中町1-12-12）

持物 一品持ち寄り＆人に紹介したい本

問合 ホンノワまちライブラリー 高島直子（豊中町1-12-12 ☎090・8497・0776）フェイスブック…

https://www.facebook.com/honnawasenshyu

泉大津でがんばる市民団体を紹介します。



豊中町のまちかど本箱。本は誰でも手にとって読むことができます。



この事業は「がんぼう基金」を活用しています

将来有望な個人・団体に奨学金を交付 「フカキ夢・ひとづくり賞」募集

深喜毛織㈱の寄付金による「深喜人材育成基金」を基礎とした「平成 27 年度フカキ夢・ひとづくり賞」を公募します。

この賞は、本市の発展につながる人材の育成を目的とし、さまざまな分野において活躍し、さらに今後の成長が期待できる個人や団体に奨学資金を交付するものです。なお、受賞後は広く市民に向けた活動を行い、市政の発展向上に寄与いただく活動をお願いしています。

フカキ夢・ひとづくり賞の概要

受賞対象者

※詳しくは、市ホームページなどの募集案内をご確認ください

次に示す「奨励部門」において顕著な活動成果を挙げ、今後その分野で専門的な活動を志し、将来の活躍が期待できると認められる個人や団体。個人については市内在住または在勤であること。

団体については、市内に活動の拠点を有し、3人以上で構成される団体で、構成員の半数以上が市内在住などであること。

奨励部門

- ①産業部門 デザイン、ファッションの創作活動や地場産業の振興発展などの分野
- ②文化部門 文化、芸術の創作活動や伝統芸能などの継承発展の実践、その他文化活動の分野
- ③学術部門 学術、語学などの修得を極める分野
- ④スポーツ部門 スポーツ技術の向上や振興などの分野
- ⑤社会部門 日常の活動を通して、市民生活の向上発展に寄与する分野
- ⑥環境部門 日常の活動を通して、環境の保全や創造に寄与する分野
- ⑦その他の部門 前記のほか市長が適当と認める分野

奨学資金の額

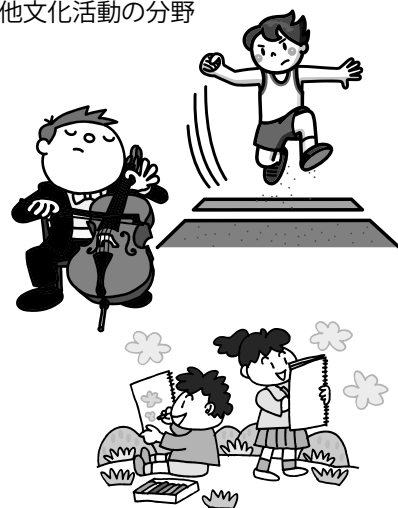
- ▷個人…1人 50 万円
- ▷団体…1団体 100 万円

審査方法 学識経験者を含めた審査委員会において提出書類を審査し決定

応募方法 申請書類に必要事項を記入のうえ、企画調整課へ提出（申請書類は企画調整課にあります。また、市ホームページでダウンロード可）

受付期間 11月2日(月)～30日(月)

問合 企画調整課（市役所4階）



めざす姿：市民が主体に活躍できるまち



65歳以上
対象！

自転車ヘルメット購入費用 を助成します！

市では、高齢者の自転車転倒時の重篤事故防止とヘルメットの着用促進を目的として、自転車用ヘルメットの購入費の一部を補助しています。【問合】土木課（市役所2階22番窓口）

補助を受けられる人

市内に住所を有し、市税に滞納のない65歳以上の
人
補助金の額 購入費の2分の1（100円未満の端数は切り捨て。上限3,000円）

申請書類 ▷泉大津市自転車ヘルメット購入費補助金交付申請書兼請求書 ▷ヘルメット購入に係る領収書の原本（購入者を確認するため、申請者の氏名の記載のあるものに限る）▷住民票の写しおよび納税証明

書（住所および市税等の納付状況の調査に同意された場合は不要）

補助金を希望する人は、ヘルメットを購入した日（平成27年4月1日以降に購入したものに限り）から1年以内に前記申請書類により申請してください。申請書は、市ホームページからダウンロードしていただくか、土木課交通安全対策係および泉大津交通安全協会の窓口で配付します。

11月22日(日)は、 大阪府知事選挙の投票日です。

11月22日(日)は大阪府知事選挙の投票日です。皆さんの意見を府政に反映させる大切な選挙です。棄権しないで必ず投票しましょう。【問合】選挙管理委員会（市役所3階）

投票・開票

投票日時 11月22日(日) 午前7時～午後8時

開票 同日午後9時から総合体育館にて

投票できる人

平成7年11月23日までに生まれた選挙権のある人で、次の要件を満たす人

▷平成27年8月4日までに本市に転入届出をした人で、引き続き本市に居住し、住民基本台帳に登録されている人

▷平成27年8月5日以後、府内の市町村から本市に転入届出をした人で、前住所地で選挙人名簿に登録されている場合は、本市に引き続き居住している旨の証明書（市民課で無料交付）を持参すれば、前住所地で投票できます。

▷平成27年8月5日以後、本市から府内の市町村に転入届出をした人で、本市の選挙人名簿に登録されている場合は、新住所地の選挙人名簿に登録されるまでの間、新住所地に引き続き居住している旨の証明書を持参すれば、本市で投票できます（本市から府内の市町村へ住所を移した後、さらに本市を含む他の市町村へ住所を移したときは投票できません）

期日前投票

期間 11月6日(金)～21日(土)

時間 午前8時30分～午後8時（土・日曜日も投票可能）

場所 選挙管理委員会室（市役所3階）

投票所入場整理券が届いているときは、その裏面の「期日前投票宣誓書」に必要事項を記入してご持参ください。

代理投票と点字投票

身体上の理由などにより自書することができない人は、投票所で係員による代理投票ができます。また、視覚に障がいのある人

は点字で投票することができます。なお、投票に手話通訳者を必要とする人は投票所で係員にお知らせください。

選挙公報

選挙公報は、11月20日(金)までに各ご家庭に配布します。

不在者投票

◆郵便などによる自宅での不在者投票

法で定める重度の障がいなどがある人で、「郵便等投票証明書」をお持ちの人は、選挙管理委員会に「投票用紙」の請求をすることで、自宅などで投票ができます。郵便等投票証明書の申請は随時受け付けています。有効期限が過ぎている場合は、早めに更新手続きをしてください。

投票用紙の請求期限 11月18日(水)午後5時まで

◆指定病院・施設などでの不在者投票

不在者投票指定施設に入院（所）されている場合は、その病院（施設）で不在者投票ができます。病院などの職員にお申し出ください。

本市の不在者投票指定施設

▷病院…市立病院、原病院、かわい病院、吉川会吉川病院 ▷特別養護老人ホーム…覚寿園、百楽園、オズ、ローズガーデン条南苑 ▷介護老人保健施設…アザリア ▷軽費老人ホーム…慈恵園、めぐみ荘 ▷住宅型有料老人ホーム…リーブル泉大津

開票速報

開票速報は、開票当日午後10時から市ホームページで行います。

泉大津市プレミアム付商品券

使用期限は12月31日です！

泉大津市プレミアム付商品券の使用期限は12月31日(木)までとなっています。使用期限を過ぎると無効となりますので、お早めにご使用ください。なお、商品券は現金との引き換えはできません。



ご使用はお早めに。

専用コールセンター

平日の午前10時～午後5時（祝日、年末年始を除く）

☎0120-926-270



めざす姿：人と企業が集まりアイデアと活気にあふれるまち

健康のページ

【問合】保健センター（☎33・8181） 保険年金課・高齢介護課（☎33・1131）

第1回食と運動・健康応援講座 ～骨粗しょう症予防教室～

（食事＋筋力）アップで骨を守ろう！

骨粗しょう症は高齢者だけの問題ではありません。若いころの生活習慣も大いに関係します。老若男女問わず、体を支える骨のことを学んで、運動して、いつまでも良い姿勢で過しましょう。

日時 12月14日(月) 午前9時30分～11時30分（受付午前9時15分～）

場所 保健センター3階

対象 食と運動に関心のある市民

定員 先着30人（要予約）

費用 100円（当日徴収）

内容 骨粗しょう症のお話、運動講座
カルシウムたっぷりスムージーの試飲
（食物アレルギーのある人は自己管理のもとで参加ください）

持物 タオル、上履き、飲み物、筆記用具
申込 11月11日(水) 午前8時45分から保健センター窓口または電話にて

問合 保健センター

健康教室 ～高血圧予防について～

衛生委員会と共催で健康に関する教室を開催します。（申込不要）

日程 11月19日(木) 午後1時30分～

（受付午後1時15分～）

場所 要池住宅集会所

内容 高血圧予防について ▷血圧測定 ▷血管年齢測定

問合 保健センター

楽笑会（楽しみながら笑顔になれる健康づくりの会）

椅子に座りながらの簡単な運動で頭も身体もスッキリ！ 65歳以上の市民であれば、どなたでも参加できます。

日程・場所

11月11日(水)…松之浜長寿園

11月12日(木)…春日町自治会館

11月17日(火)…条南長寿園

11月18日(水)…東助松長寿園

11月20日(金)…南公民館

11月24日(火)…穴師長寿園

11月26日(木)…板原長寿園

11月27日(金)…宮公民館

12月1日(火)…戎長寿園

12月9日(水)…助松長寿園

時間 午前10時～11時30分

（ただし、松之浜長寿園、穴師長寿園、助松長寿園、宮公民館は午後1時30分～3時）

問合 高齢介護課（介護予防係）

11月の祝日歯科急病診療医院

▷11月3日(祝) 磯田歯科医院（東助松町2-9-3 ☎21・1041）▷11月23日(祝) 川崎歯科医院（東助松町1-8-25 ☎32・5055）

受付時間は、各医院とも午前9時30分～11時30分、午後1時～4時で、初診料が必要です。受診の際は、必ず電話で確認のうえ、ご来院ください。

※事情で担当歯科医院を変更する場合や、診療を中止するときがあります。歯科医院に電話がつかないときは、泉大津市消防本部（☎21・0119）までお問い合わせください。

※11月3日(祝) 貫野歯科医院→磯田歯科医院に変更になっています。ご注意ください。

救急、急病などいざというときの連絡先

●泉大津市消防本部 ☎21・0119

●泉州北部小児初期救急広域センター ☎072・443・5940

●和泉保健所 ☎41・1342

●救急安心センターおおさか ☎#7119 または 06・6582・7119

関する相談

問合 総合福祉センター（☎23・1390）

和泉保健所からのお知らせ

▷風しん抗体検査（要電話予約）
▷肝炎ウイルス検査（要電話予約）
▷エイズ・クラミジア検査と相談
▷こころの健康相談（要電話予約）
▷井戸水などの飲料水の水質検査（予約制・有料）
▷住居衛生相談
▷CD・DVDなどの貸し出し（健康づくりなど）

高齢者健康相談

日程 11月20日(金)、12月4日(金)

時間 午後1時30分～2時30分

場所 総合福祉センター1階相談室

内容 ▷検尿 ▷血圧測定 ▷健康に

わくわく食育体験 収穫祭参加者募集します！

食育推進の一環として、農業体験を中心とした親子参加型の食の体験活動「わくわく食育体験」を行っています。

今回、9月に植え付けを行った、たけのこ白菜と大根が収穫の時期を迎えます。親子で土に触れながら、収穫する楽しさを味わいませんか。

日時 11月28日(土)（小雨開催）

午前10時～（午前9時45分より受付）

場所 池浦町4丁目農地 ※お車でのお越しはご遠慮ください。

対象 本市在住の中学生までの子どもと親（祖父母可）

連載

つなごう健康と食育



妊娠・出産期－乳幼児期－学童－思春期－青年期－壮年期－高齢期

市では、平成27年度から、「第2次健康泉大津21計画・泉大津市食育推進計画」を策定し、市民すべてが共に支え合い健康で豊かな生活を送れるようライフステージに沿った健康づくりと食育を推進します。

VOL.8 わくわく食育体験「植え付け祭」開催☆

★わくわく食育体験って？

植える、育てる、収穫する、調理して食べるなど「食の体験活動」を通して、規則正しい生活習慣や食生活づくりを親子で楽しみながら身に付ける食育プログラムです。

★植え付け祭

9月5日(土) 池浦町4丁目農地で植え付け祭が開催され、参加者55組141人が白菜と大根を植え付けました。各家庭で1か月かけて育てた白菜の苗は、よく育ったところ、そうでなかったところと色々ありましたが、苗を育てる難しさ、楽しさを学べたと思います。

JJAの辻野さんより植え付け方や肥料の使い方など説明を受け、農業サポーター藤田先生からも上手く育てるアドバイスをいただいたあと開始の合図で一斉に植え付けが始まりました。



健康相談のお知らせ

相談	場所	日程	健康・育児などに関する電話相談も受け付けています。 【日程】月～金曜日（祝日除く） 【時間】午前8時45分～午後5時15分
一般健康相談 （予約不要）	保健センター	毎週火・金曜日 午前9時～正午	
歯科・栄養相談 （予約制）		11月17日(火)	
		午前9時30分～11時	



地域子育て支援センターからのお知らせ (☎23・0012)

赤ちゃんとお出かけしてみませんか？

時間内であればいつ来ていつ帰ってもかまいません。

★ おやこ広場 たんぽぽ

対象 就学前まで
時間 ▷火～木曜日…午前 9 時 30 分～午後 0 時 30 分、午後 1 時～3 時
▷金曜日…午後 1～3 時
▷土曜日…午前 9 時 30 分～午後 0 時 30 分

★ おひさま広場（園庭で外遊び）

対象 就学前まで
時間 ▷金曜日…午前 9 時 30 分～午後 0 時 30 分
▷土曜日…午後 1 時～3 時 ※雨天中止

★ 赤ちゃんルーム

対象 1 歳未満
時間 毎週月曜日 午前 9 時 30 分～午後 0 時 30 分、午後 1 時～3 時
※11 月 2・9・16 日(月)は午後のみ、30 日(月)は終日開催

場所 地域子育て支援センター子育て支援ルーム（かみじょう認定こども園内 2 階） 駐車場は数台利用可。

定員 20 組 **申込** 不要

子育て中のママのための リラクサアロマスプレー作り

アロマのお話を聞き、自分でお気に入りの香りの“アロマスプレー”を作ります。子育て中の忙しい日々、ちょっとリラックスしませんか。

日時 11 月 26 日(木) 午前 10 時 30 分～11 時 30 分（おやこ広場たんぽぽ内で）

場所 地域子育て支援センター おやこ広場「たんぽぽ」（かみじょう認定こども園内）

対象 市内在住の 0 歳～就学前の子どもと保護者
たんぽぽ利用の親子で 15 組（申込制）

申込 11 月 10 日(火)から、電話またはおやこ広場内で受付

※当日アロマスプレー作りに参加されない人も、おやこ広場たんぽぽ（9 時 30 分～12 時 30 分）の利用ができます。

栄養士さんの栄養相談

赤ちゃんや子どもさんの食事、偏食などについて、栄養士さんが相談に応じます。栄養士さんからのお話のあと、個別に相談できます。

日時 11 月 19 日(木) 午前 11 時～正午

場所 地域子育て支援センター おやこ広場「たんぽぽ」（かみじょう認定こども園内）

対象 市内在住の 0 歳～就学前の子どもと保護者
たんぽぽ利用の親子で相談希望先着 10 組

お話 「ばっかり食べにならない工夫」

申込 当日直接たんぽぽへ



パパ！いっしょにあそぼう

子育て中のお父さんが子どもさんと一緒に来て、親子で自由に遊べます。親子で、秋の深まりを感じながら外あそびを楽しみませんか？気軽にお越しください。

日時 11 月 21 日(土) 午後 1 時 30 分～3 時 30 分 **場所** かみじょう認定こども園乳児棟の園庭

対象 0 歳～就学前の子どもと父親（夫婦参加も可） **定員** 20 組（申込不要） **持物** お茶

★ おやこ広場 まざーぐるす（和泉乳児院内）（☎33-2227）

親子で楽しむ「秋のお庭開放」

日時 11 月 13 日(金)・午前 10 時～正午 **場所** 社会福祉法人和泉乳児院 院庭

対象 0 歳～就学前の子どもと保護者 **定員** 15 組（申込不要）

注意事項 ▷汚れてもいい服装でお越しください。▷受付は駐輪場側にあります。▷入口は駐輪場扉を開放します。▷当日午前 9 時 30 分の時点で雨が降っている場合は、院庭開放は中止。いつも通りの広場の開催となります。

子育てしやすいまち泉大津

子育てしやすい街ランキング
大阪府内 2 位に！

特に、幼稚園、保育園、産婦人科の充実が評価されました！
（WEB サイト カラダノートベビーより）



子育て応援ひろば

子育てに役立つ情報を掲載しています。



臨時給付金担当からのお知らせ

臨時福祉給付金、子育て世帯臨時特例給付金

申請手続きはお済みですか！

いずれの給付金も対象者と見込まれる人には市から申請書を送付しています（公務員は除く）。

申請受付は、平成 28 年 2 月 5 日(金)までですが、お早目に申請してください。郵送による申請もできます（同封の返信用封筒をご利用ください）。

なお、平成 27 年度は「臨時福祉給付金」と「子育て世帯臨時特例給付金」2 つの給付金のどちらの要件にも該当する人については、両方を受け取ることができます。その場合、両方の給付金について、それぞれ申請が必要となります。

本人確認書類や口座情報の写しの添付忘れ、申請書への押印忘れが多く発生しています。不備のあった人についてはこちらから電話、または郵送により連絡しますが、支給が遅れることがありますのでご注意ください。 **問合** 臨時給付金担当（市役所 2 階 201 会議室） 専用電話（☎0570-666-865）



子育てに関する講習会・交流会のお知らせ

講習会

幼児安全短期講習会

主に学齢前までの成長・発達に伴って起きやすい事故や病気等についての理解とその予防法のほか、万一事故が起こったときにあわてず、観察や看病あるいは応急手当ができるよう、講座と実習を交えた「幼児安全法短期講習会」を次のとおり開催します。

日時 11 月 27 日(金)、12 月 4 日(金)

いずれも午前 10 時～正午

場所 総合福祉センター

定員 先着 30 人 **一時保育**（先着 15 人で要予約）

内容 ①こどもの事故や病気等についての理解

②応急手当の仕方等

講師 赤十字幼児安全法指導員

持物 筆記用具、一時保育希望者は飲み物・おむつ・着替えなど

申込 11 月 20 日(金)までに日赤泉大津市地区（社会福祉協議会地域総務課 ☎23・1393）

第 33 回みんな集まれ元気っ子！ 泉大津の親と子の集い

～障がい児との交流会～

今年も、みんな集まれ元気っ子！のクリスマス会がやってきました。歌ったり踊ったりゲームをしたり、みんなで楽しくすごしましょう！あわてんぼうのサンタクロースさんも、プレゼントを持ってかけつけてくれますよ。

日時 11 月 29 日(日) 午前 10 時～正午

場所 勤労青少年ホーム

参加費 子ども 1 人につき 200 円（保険・飲物代）

申込 11 月 20 日(金)までに支援学級担任へ。

保育所・認定こども園の方は各所・園を通じて宇多保育所の正木まで、それ以外の方は浜小の玉置までご連絡ください。

問合 みんな集まれ元気っ子！泉大津親と子の集い実行委員会（浜小・玉置 ☎21・2008）

スポーツ

エンジョイ！

スポーツに関する募集やイベントなどのお知らせです。

受講者募集！ 子どもバドミントン教室

日時 11月28日、12月12日、19日、26日（計4回） いずれも土曜日
午後1時30分～3時
場所 総合体育館
対象 市内小学生3～4年生
定員 30人
参加費 400円（別途保険料）
申込 往復はがきに「子どもバドミントン教室」と明記し、①受講者氏名（ふりがな）、②性別、③学年、④電話番号を記入のうえ、11月12日（休）必着で〒595-0013 宮町2-50 総合体育館へ。なお、返信用にも、住所・氏名を記入のこと。はがき1枚で1人の申し込み。（1人1枚限り）

11月7日（土）・28日（土） は体育館無料開放！

総合体育館では、土曜日の午前中に小

中学生とその保護者を対象に無料開放を行っています。卓球やバドミントンなどができます。道具の貸出しはありません。
なお、混雑時は制限させていただく場合があります。
11月の無料開放日 11月7日（土）・28日（土） 午前9時～正午
運動できる服装と上靴をお持ちください。

トレーニング室 利用講習会（12月分）

トレーニング室を利用するには講習会の受講が必要です。

利用講習会 12月分日程表			
日 時			
3日（休）	午後7時～	5日（土）	午前10時～
9日（火）	午後3時～	11日（金）	午後7時～
15日（火）	午後3時～	17日（休）	午前10時～
20日（日）	午前10時～	22日（火）	午後7時～

対象 15歳以上の人（中学生は不可）

高校生は申し込み時に年齢を証明できるものを提示）
定員 6人
講習日の持物 250円（許可証を発行）・縦3cm×横2cmの顔写真・上靴・運動のできる服装
申込 11月22日（日）午前10時から総合体育館へ（電話不可）
なお、11月分の講習会の日程についてはお問い合わせください。

市民歩こう会 紅葉の嵯峨野を歩く

日時 11月29日（日） 午前7時45分
集合 午前8時出発（雨天決行）
集合場所 市役所西玄関前
定員 40人（定員になりしだい締め切り）
参加費 大人5,500円、小学生以下4,000円
持物 弁当、水筒、雨具、履き慣れた靴
コース 市役所⇒近畿、第二京阪⇒鴨川西IC⇒化野念仏寺⇒徒歩⇒愛宕念仏寺（参拝）⇒徒歩⇒祇王寺（参拝）⇒徒歩⇒二尊院（参拝・庭園散策）⇒常寂光院（参拝・庭園散策）⇒徒歩⇒嵐山観光駐車場（渡月橋）⇒第二京阪近畿⇒市役所（午後5時30分着） ※徒歩距離約4km 平らな道
申込 11月22日（日） 午前9時30分から総合体育館へ
なお、キャンセルによる返金は、申込受付日から3日以内全額、5日以内半額。それ以後の返金はありません。
問合せ 市民歩こう会 深野（☎090・5883・1896）

平成27年度
大阪府体育連合表彰者
●功労者表彰
中野 義照（泉大津市卓球連盟）

NEW FACE!!

泉大津在住のかわいい
子どものスナップです。

元気でーす！ おおつつこ



まつお
ふわり
松尾風舞ちゃん
平成26年10月3日生

大きくなったら一緒に応援しようね！（千原町）



よしだ
みお
吉田美桜・勇誠ちゃん
平成25年2月20日生
平成27年1月7日生

兄弟仲良く元気に育ってね！（旭町）



保健センターからのお知らせ（☎33・8181）



各種相談・健診の日程

子育てを中心とした、さまざまな相談や健康診査などを実施しています。



予防接種

■ヒブ・小児用肺炎球菌・四種混合・MR（麻しん風しん混合ワクチン）・水痘・日本脳炎・不活化ポリオ・三種混合・二種混合・子宮頸がん予防ワクチン予防接種
市内指定医療機関で個別接種。広報いずみおおつ4月号「平成27年度 母子保健予定表（保存版）」をご覧ください。
※子宮頸がん予防ワクチンは、平成25年6月14日から、積極的な接種勧奨を一時中止しています。
■BCG 予防接種
実施日 11月9日（月）、11月27日（金）
受付時間 午後1時15分～2時30分
場所 保健センター
対象 生後3か月～1歳未満（標準的な接種期間は生後5～8か月）
当日は体温を測定し、母子健康手帳と予診票をお持ちください。予診票は子ども医療証の手続きの際などにお渡しした「予防接種と子どもの健康」冊子に挟んでいます。母子健康手帳をお忘れの場合は接種することができません。また、予防接種を受ける際は、必ず接種後の副反応について理解したうえで、接種するようにしてください。



育児相談

相談名	対象	日時
7か月児相談	H27年4月生	12月1日（火） 午後0時45分・1時30分受付
乳幼児育児相談会（身体計測・相談）	就学前の乳幼児	12月1日（火） 午後2時30分～3時受付
ほっとー息まんま・食のサロン（食に関する相談・アドバイス）	就学前の乳幼児	12月1日（火） 午後1時30分～3時30分
ぴよぴよくらぶ（親子同士の交流・相談）※タッチケア（赤ちゃんマッサージ）	1か月～8か月未満の親子	11月18日（休） 12月1日（火） 午前10時30分～11時30分 ※12月1日（火） 午前10時～10時30分
赤ちゃん広場（親子同士の交流・相談）	7か月～1歳未満の親子	12月1日（火） 午後2時30分～4時
1・2・3のみんなの広場（親子同士の交流・相談）	1～3歳の親子	11月10日（火） 11月18日（火） 12月8日（火） 午後2時30分～4時

場所 保健センター



たまごクラス（両親学級）

10・11月コース受け付け中。お子さん連れの参加はご遠慮ください。

15歳未満の子どもが休日に病気になったら…
泉州北部小児初期救急広域センター
（岸和田市荒木町1-1-51 ☎072・443・5940）



乳幼児健診

健診名	対象	日程
4か月児健診	H27年6月21日～7月10日生 H27年7月11日～7月31日生	11月12日（休） 11月25日（火）
乳児後期健診	9か月～1歳未満	指定医療機関でお受けください 受診票は4か月児健診時配布
1歳6か月児健診	H26年4月11日～4月30日生 H26年5月1日～5月20日生 H26年5月21日～6月10日生	11月10日（火） 12月8日（火） 12月10日（休）
3歳6か月児健診	H24年4月生	11月18日（火）

場所 保健センター **受付時間** 個別に通知します。



よい歯を育てる会（歯科健診）

対象	日程
2歳児	H25年11月生 11月26日（休） H25年12月生 12月9日（火）
2歳6か月児	H25年5月生 11月24日（火）
3歳児	H24年11月生 11月17日（火）

場所 保健センター **受付時間** 午後0時50分～1時20分。午後2時30分ごろ終了予定 **持物** 歯ブラシ・母子健康手帳・お茶（2歳6か月児のみ52円切手、筆記用具） ※今月都合の悪い場合は来月でも可（予約不要）



ベビーCooking（離乳食講習会）

日時	対象	受付時間
11月16日（月）	H27年6月生	午後1時15分～1時30分

場所 保健センター ※今月都合の悪い場合、来月でも可（予約不要）



発達相談

発達相談員が個別に相談をお受けします（予約制）。

【受付】▷土曜日…午後5時～10時 ▷日曜日・祝日、年末年始（12月29日～1月3日）…午前9時～午後10時
※正午～午後1時と午後4時～5時は受け付け不可
なお、休日の救急診療は市消防本部（☎21・0119）へ。



子どもたちが“花水木”を植樹！

10月4日、「南公民館まつり」（11月14日・15日開催予定）が第40回を迎えるのを記念し、南公民館クラブ協議会が、植樹祭を開催しました。子どもたちを中心に“花水木”2本を植樹し、正門右側の「花壇」を改修し、市の花「さつき」を植えました。4月に“桜” 5月、6月に“花水木”、“さつき”が花開きます。ぜひ、お越しください！



地域の人に開放し1年が過ぎました

地域、小学校、運営委員、安全管理委員の皆さんのおかげで、りふれEBISUが誕生し無事1年を過ごすことができました。りふれEBISUは、この1年間を通して本を読むだけでなく、おり紙あそびやギターをひいたり、子どもたちと地域の人々のささやかな交流の場に育ちました。学校行事などでお休みのときもありますが、毎週土曜日の午前中、戎小学校の図書室を開放していますので、どうぞお気軽にご利用ください。※りふれEBISUでの交流をご希望の人はお気軽に生涯学習課まで。



永い歳月を思い出しながら 金婚祝賀会を開催

10月1日、今年結婚50周年を迎える市内在住のご夫婦50組が参加し、金婚祝賀会を開催しました。当日は、記念の集合写真を撮影後会食し、余興では津軽三味線の演奏、条東保育所の園児による踊りと歌の披露があり、参加者は50年もの永い月日を思い出しながら、楽しいひとときを過ごしていました。



稲刈りって、楽しい！ 池上曽根弥生学習館の稲作体験講座

池上曽根弥生学習館では、子どもたちが稲作を田植えから実際に食べるまでの一連の流れを体験する講座「こだい米クラブ」「弥生村の米づくり」を実施しています。天気にも恵まれた9月27日は、稲刈り作業を行いました。刈り取りの説明を受けた子どもたちは、弥生時代の人が使っていた石包丁で稲刈りに挑戦。その後、金属の鎌を使って自分たちが育てた古代米を収穫し、稲の天日干しまでを体験しました。

中学生の主張 市内4人が受賞！

9月5日に大阪市立男女共同参画センターで行われ、府内中学生2,213人の応募者の中から選ばれた10人が意見発表を行いました。この10人の中には、東陽中学校の生徒2人が含まれており、秋月直人さん（3年）（写真右）が「大人になるということ」をテーマに、池上慶祐さん（2年）（写真左）が「命」をテーマに発表し、秋月さんが優良賞、池上さんが優良賞のなかでも特に印象深い発表である審査委員特別賞を受賞しました。また努力賞受賞者として佳作10人の表彰も行われ、東陽中3年の奥村侑平さん、誠風中1年の西樹さんが入賞しました。

まちの話題

泉大津で起こったさまざまなできごとやイベントを、写真とともにお届けします。



高齢者にやさしいまちづくり 出屋敷町、元町など、だんじり関係者266人が認知症サポーターに！

8月22日に出屋敷町、9月27日に元町のだんじり関係者などを対象に認知症サポーター養成講座を開催しました。これで濱八町すべてで認知症サポーター養成講座が開催されたことになります。認知症サポーターとは、認知症について正しく理解し、偏見を持たず、認知症の人や家族に対して温かく見守る応援者です。市では10月1日現在約3700人の認知症サポーターが誕生しています。

これまで、市内で約900人のだんじり関係者が講座を受講しており、市では、今年度も地域ぐるみで「高齢者にやさしいまち、みんなで高齢者を見守るまち」づくりのため、このような取組みを広げていきたいと考えています。



認知症の人や家族、支援者などがつなげる絆 RUN伴（ランとも）2015

「RUN伴」は認知症の人や家族、支援者、一般の人が北海道から福岡までを少しずつリレーをしながら、一つのタスキをつなぎゴールを目指す活動です。10月4日に忠岡町の走者から本市走者がタスキを受け取り、認知症の人や泉大津市医師会医師をはじめとする支援者、だんじり関係者などと一緒に高石市の走者につなぎました。イベントを通じこの町で暮らす人々との出会いが生まれ、お互いを知り、認知症になっても安心して暮らしていけるまちを考えるよい機会となりました。



最 敬老の日を迎え 最高齢の八木さんらに記念品

市では、敬老の日を迎えるにあたり、市内の女性最高齢者である八木ヒロエさん（105歳）と男性最高齢者に長寿を祝う記念品を贈呈しました。

また、今年度に100歳を迎えられる人は市内に12人おり全員に記念品を贈呈しました。



濱八町

十二町連合



泉州路に祭囃子が響き渡り、本格的な秋の到来を感じさせるだんじりまつり。
泉大津市のだんじりまつりは、大津地区の濱八町と穴師・曾根・助松地区の十二町に大きく分かれています。
南海本線より浜側で主に曳行している濱

八町のだんじりは、上だんじりと呼ばれただんじり同士をぶつける「かち合い」が見どころです。また、南海本線より山側を曳行している十二町連合のだんじりは、下だんじりと呼ばれ、走って角を曲がる豪快なやりまわしが見どころとなります。

今年も10月10日、11日に、各町自慢のだんじりが勇壮に市内を疾走しました。秋晴れの空の下、多くの観客が見守る中、老若男女が鮮やかなそろいのほっぴに身を包み、威勢のよい掛け声とともに曳行し、秋の泉大津を演出していました。



だんじり
まつり



オレンジリングをつけて曳行！

濱八町だんじり関係者約 900 人が認知症サポーター養成講座を受講。サポーターの証「オレンジリング」をつけて曳行しました

市長のうごき

Mayor's Work

10月の主な動き

●10月2日(金)
桃山学院大学の5人の学生記者が市長のインタビューに訪れました。市の課題を取材し、経営学の視点で解決策を考えて記事にまとめ、大学広報誌へ掲載しています。



●10月10日(土)
泉大津の秋の一イベント「だんじりまつり」。濱八町地区のパレード直前に、各町揃いのはっぴを着た多くの曳手たちの前で、伊藤市長があいさつを行いました。



11月の主な予定

※()内は場所

- 3日(祝)
有功者表彰式 (市民会館)
- 4日(水)
戦没者追悼式 (市民会館)
- 5日(木)
津波避難訓練 (東雲公園)
タウンミーティング (清水町自治会館)
- 8日(日)
市民体育祭 (古池公園)
- 14日(土)
南公民館まつり (南公民館)
プール学院大学連携講座 (市民会館)
- 15日(日)
ふれあい健康まつり (市民会館)
- 18日(水)
タウンミーティング (おてんのう会館)
- 21日(土)～26日(木)
セーフコミュニティ世界大会 (タイ王国・ナン市)
その他、自治・生涯学習関係行事等出席 (17件)

文化財へのいざない

池上曽根弥生学習館と織編館の催し案内です。

11月のカレンダー

1	2	3	4	5	6	7	8	9	10	11	12	13	14	15	16
日	月	祝	水	木	金	土	日	月	火	水	木	金	土	日	月
		休		休				休							休
		弥生の土器づくり	野焼き					ガラス玉づくり							
				休						休					
													こどもギャラリー①		
17	18	19	20	21	22	23	24	25	26	27	28	29	30	12/1	2
火	水	木	金	土	日	祝	火	水	木	金	土	日	月	火	水
							休						休		
							土器づくり						土器づくり		
							干支の置物をつくろう								
		休						休							休
							手織り体験			手織り体験					
							こどもギャラリー②			泉大津市展					

池上曽根弥生学習館

☎20・1841 FAX 20・1866 ※月曜休館
開館：午前10時～午後5時(体験は午後4時まで)

- ◆土器講座「弥生土器をつくろう」 日時／①11月26日(休) ②12月2日(休) いずれも午前10時～、午後1時～ 定員／各回とも先着8人 参加費／300g300円～ 申込／①は11月12日(休)、②は11月25日(休)のいずれも午前10時から電話予約
- ◆ガラス玉づくり(毎月実施) 日時／11月8日(日) 午前10時～、午後1時～ 定員／午前、午後とも先着4人(中学生以上) 参加費／30gまで500円、それ以上は一律600円 申込／電話予約受付中
- ◆干支の置物をつくろう～申～ 日時／11月26日(休) 午後1時30分～(受付は午後1時～) 定員／先着20人 参加費／500円 講師／坪田恵氏 申込／11月12日(休)午前10時から電話予約
- ◆泉州に息づくその技2015 ～ガラス細工の魅力～ 日時／12月6日(日) 午後1時30分～(受付は午後1時～) 定員／先着20人 参加費／500円(体験希望者のみ、聴講のみは無料) 申込／11月22日(日)午前10時から電話予約 講師／佐野邦巳子氏
- ◆土器とキャンドルづくり 日時／12月13日(日) 午後1時30分～(受付は午後1時～) 定員／先着20人 参加費／500円 申込／11月29日(日)午前10時から電話予約

おりあむかん 織編館

☎31・4455 FAX 31・4457 ※水曜休館
開館：午前10時～午後5時(入館午後4時30分まで)

- ◆手織体験「ウールマフラー」 日時／11月23日(祝)、26日(休)、27日(金)、29日(日)、30日(月) 時間／午前10時～午後3時30分 場所／体験学習室 定員／各日先着4人 費用／受講料100円、材料費1,000円/m 講師／織編館手織ボランティアの皆さん 申込／11月2日(月) 午前10時から電話にて織編館へ
- ◆泉大津こどもギャラリー ～もうすぐ一年生～ 期間／第1回11月13日(金)～16日(月)、第2回11月20日(金)～23日(祝) 内容／四つ切り画用紙の作品 各回約200点展示
- ◆泉大津市展 期間／11月27日(金)～11月29日(日) 内容／洋画・日本画・書・写真・陶芸を約40点展示

泉穴師神社 ～平成の大修理見学会～

泉穴師神社では修復工事中中盤を過ぎ、日本の伝統的な手法で彩色の塗り直し作業が進められています。今回は、彩色の様子を中心に見学いただけます。足場の上から修復現場を見ていただける最後の機会となります。日本の伝統的な職人技をぜひご覧ください。
日時／11月14日(土) 午前9時30分～正午ごろ(現地集合・小雨決行・申込不要)
9時15分先着順にて整理券を配布。整理券順に少人数に分かれて入場。工事現場に入りますので、動きやすい服装でご参加ください。
講師／丸石暢彦氏(公益財団法人文化財建造物保存技術協会)
◆ワークショップ彩色体験「日本画顔料で絵馬を描こう」
日時／11月14日(土) 午前9時30分～正午 当日先着にて時間予約制(30分入替制)
定員／50人 参加費／300円(材料費) 講師／(有)川面美術研究所

こちら

消費生活相談室

しょうひせいかつそうだんしつ

日常生活での商品の購入やサービス利用にともなうトラブル、契約などの問題を解決するためのページです。

Let's be a smart consumer!

相談事例

「マイナンバーの手続きが済んでいるか」といった不審な電話がかかってきた。

公的機関を名乗る男性から「マイナンバー通知が順次届いていると思いますが、手続はもうお済みですか？」などといった電話があった。不審に思いすぐに電話を切ったが、マイナンバー制度は何か手続きをする必要があるのか？

●電話、メール、訪問などにより、マイナンバーの安全管理対応の困難などを過度に誇張しない。
●マイナンバーの通知や利用個人番号カードの交付などの手続で、国の関係省庁や地方自治体などが、口座番号や口座の暗証番号、所得や資産の情報、家族構成や年金・保険の情報などを聞いたたり、お金やキャッシュカードを要求したりすることは一切ありません。ATMの操作をお願いすることも一切ありません。こうした内容の電話や手紙、訪問には応じないでください。
●マイナンバーの通知や利用個人番号カードの交付などの手続で、国の関係省庁や地方自治体などが、口座番号や口座の暗証番号、所得や資産の情報、家族構成や年金・保険の情報などを聞いたたり、お金やキャッシュカードを要求したりすることは一切ありません。ATMの操作をお願いすることも一切ありません。こうした内容の電話や手紙、訪問には応じないでください。

た商品販売や不正な勧誘などには十分注意してください。
●マイナンバーの関連であることとをかつたメールが送られてきた場合、自分の勤務先など送付者が明らかかなものを除き、安易に開封しないよう、注意してください。
●「なりすまし」の郵送物にご注意ください！マイナンバーは、「通知カード個人番号カード交付申請書在中」、「転送不要」と赤字で書かれた封筒に入っています。普通郵便でポストに入っていることはありません。また、配達員が代金を請求したり、口座番号などの情報を聞いたりすることはありません。
個人番号カードの交付申請の返信用封筒には、顔写真や個人情報を含んだ申請書を入れて、返信いただくことにしています。返信用封筒の宛先が「地方公共団体情報システム機構」であるか、ご確認ください。個人番号カードの交付申請書に口座番号などを記載することはありません。

マイナンバー制度に便乗した不正な勧誘や個人情報の取得にご注意ください！

▽泉大津市市民課専用マイナンバーダイヤル
☎0570-08-1131
平日 午前9時半～午後5時
日祝 午前9時半～午後5時半

【マイナンバー制度にかかるお問い合わせ窓口】

▽全国共通ナビダイヤル
☎0570-20-0178
平日 午前9時半～午後10時
日祝 午前9時半～午後5時半

消費生活において不安に思ったりトラブルに遭ったら…

泉大津市消費生活センター
(市役所1階)

☎33-1131

【受付時間】
月～金曜日 午後1時～4時

アドバイス



- ①不審な電話やメールにご注意ください。
- ②国の関係省庁や地方自治体などが、個人宅へ電話をかけることはありません。
- ③カードは、むやみに他人に見せたり、紛失したりしないよう、厳重に保管してください。

※出典 マイナンバー制度に便乗した不正な勧誘や個人情報の取得にご注意ください！内閣府・特定個人情報保護委員会・消費者庁・総務省



イベントや各種講座
などのご案内です。

市の動き

- 総人口 75,970人 (-13人)
- 女 39,503人 (-24人)
- 男 36,467人 (+11人)
- 世帯数 33,651世帯(+21世帯)
- 面積 13.41km² (±0km²)

※H27年10月1日現在。
()は前月比



国民年金保険料は、全額が
社会保険料控除の対象です

国民年金保険料は所得税法および地方税法上、健康保険や厚生年金などの社会保険料を納めた場合と同様に、その年の課税所得から控除され、税額が軽減されます。

控除の対象となるのは、平成27年1月～12月までに納められた国民年金保険料の全額です。過去の年度分や追納された保険料も含まれます。また、ご自身の国民年金保険料だけでなく、配偶者やご家族（お子様など）の負担すべき国民年金保険料を納付した場合、その保険料も合わせて控除が受けられます。

なお、平成27年中に納付した国民年金保険料について、社会保険料控除を受けるためには、年末調

整や確定申告の際に、領収証書など保険料を支払ったことを証明する書類の添付が必要です。平成27年1月1日～9月30日までの間に納付された人には11月上旬に、10月1日～12月31日までの間に今年をはじめ納付された人には、平成28年2月上旬に、日本年金機構から「社会保険料（国民年金保険料）控除証明書」が送付されますので、申告の際には必ずこの証明書または領収証書を添付してください。

■平成27年度控除証明書にかか
る専用ダイヤル（ねんきん定期
便・ねんきんネット等専用ダイ
ヤル）

電話番号 0570・058・
555（ナビダイヤル）

（050から始まる電話でおかけ
になる場合は03・6700・
1144）自動音声案内に従って
「3」を押してください。

受付期間 11月2日（月）～平成28
年3月15日（火）

受付時間 月～金曜日 午前9
時～午後7時、第2土曜日 午前
9時～午後5時

祝日 第2土曜日を除く、12月29
日～1月3日は利用できません。
問合 日本年金機構堺西年金事務
所（☎072・243・7900）

市条例で指定した法人など
に寄附された人へ

所得税で寄附金控除の対象となる寄附金のうち、本市が条例により大阪府の指定を受けた市内の法人に対して寄附等をした個人で、寄附をした翌年の1月1日現在、本市にお住いの人は、寄附をした翌年度の個人市民税で寄附金税額控除が受けられます。

また、寄附金の控除を受けるためには、税務署へ確定申告（市民税の寄附金税額控除のみを受けようとする場合は、本市へ市民税申告）が必要となりますので手続きをお願いします。

※確定申告をすれば、市民税の申告をする必要はありません。
※個人市民税の適切な寄附金控除の適用のために、本市が寄附先の法人などから当該寄附に関する情報の提供を受けます。なお、提供を

受けた個人情報には、「泉大津市個人情報保護条例」に基づき適正に管理し、市民税の賦課内容の確認に関する事務以外の目的で使用することは一切ありません。

■個人府民税（大阪府）の条例指
定寄附金制度について

市民公益税制は、府内で公益的な活動を行う団体のうち、府が指定した団体に対する寄附金などについて、個人府民税の所得割の税額控除が受けられる制度です。寄附金を受けられる法人などは、届出などが必要となります。

ごみの焼却は
禁止されています！

ごみや廃材などを焼却する行為（野焼き）は、ばいじんの飛散や燃焼に伴い、地球温暖化の原因物質である二酸化炭素を排出するだけでなく、健康被害や生活環境面に悪影響を及ぼすこともあります。また、火災の原因にもなるので法律で禁止されています。

市民が安心・安全に生活できる住みやすい環境づくりのために



寄贈式の様子

「ベビーカー」を
寄贈いただきました

10月5日、国際ソロプチミスト大阪・南陵から、市立病院が掲げる「子どもと女性にやさしい医療」に役立ててほしいと、ベビーカー4台（二人用1台、一人用3台）を寄贈いただきました。
問合 市立病院総務課（☎32・5622）

しごと・働くひと 応援コーナー

地域経済課からのお知らせ（☎23・8689）

■ 泉北就職情報フェア・合同就職面接会を開催

正社員やパートの仕事を探している人を対象に合同就職面接会を開催します。参加費無料、申込不要。

日時 11月19日（木） 午後1時～4時30分（面接受付は午後4時まで） 場所 テクスピア大阪 大ホール

内容 就職面接会、若年者・障がい者・高齢者などの就労相談、女性起業家による応援イベントなど

持物 写真添付の履歴書（複数社の面接を希望される人は、面接される企業数に合わせて履歴書を持参）

問合 地域経済課労働政策担当

■ 私のやりがいを見つけたい！！女性起業家応援フェアー

子育ても家事も大事…自分の時間や社会との関わりも大切にしたい人、起業という選択肢について考えてみませんか。

様々な分野で活躍する女性起業家たちの生の体験談が聞けるトークショーを開催。無料相談ブース、体験コーナーも設けていますので、お気軽にご参加ください。※託児スペースあり

日時 11月19日（木） 午後1時～午後4時30分

場所 テクスピア大阪

参加費 無料（体験コーナーは有料） 申込不要

問合 地域経済課労働政策担当

■ 労働相談会&セミナー IN せんぽく

働く女性、これから働こうと考えている女性に役立つセミナーを開催します。※男性の参加可 ※託児スペースあり

日時 12月2日（木） 午後1時30分～8時30分

場所 勤労青少年ホーム

内容 ▷労働相談会…一般労働相談・社会保険労務士相談・弁護士相談・メンタルヘルス相談（一般労働相談のみ予約不要）▷セミナー…①女性が働きやすい職場づくり 午後1時30分～3時（講師）大阪信用金庫 浅野友美氏

②上手に活用！働く女性の法・制度 午後3時30分～5時（講師）大阪市立大学准教授 服部良子氏

▷労働情報コーナー…法制度パンフレットなどの提供

申込・問合 ▷労働相談会…大阪府総合労働事務所 南大阪センター（☎072・273・6100）▷セミナー…地域経済課労働政策担当

ハローワーク泉大津からのお知らせ（☎32・5181）

■ハローワークに「マザーズコーナー」&赤ちゃんの駅誕生！

ハローワーク泉大津では、9月24日（木）からテクスピア大阪への移転に併せて「マザーズコーナー」を新設しています。お子様連れでも安心してご利用

いただけるようにチャイルドコーナーや授乳室を完備。泉大津市の事業「赤ちゃんの駅」にも登録していますので、ぜひ一度お立ち寄りください。

利用時間 午前8時30分～午後5時15分（月～金曜日）



マザーズコーナー

■ハローワークフェア IN はずみ 2015

日時 11月5日（木）正午～午後4時

場所 和泉シティプラザ（和泉市いぶき野5-4-7）

※泉北高速鉄道泉中央駅徒歩5分

内容 ①合同就職面接会 ②介護セミナー ③マザーズコーナー ④求人検索・求人情報コーナー ⑤職業訓練情報コーナー ⑥就活メイクレッスンコーナー

問合・申込 ハローワーク泉大津

■泉南ブロック障がい者就職面接会

泉南ブロックの3つのハローワークが地域自治体の後援を受け、「障がい者就職面接会」を開催します。

日時 12月3日（木） 午後2時～4時（受付 午後1時30分～3時30分） 場所 テクスピア大阪 1階小ホール

問合 ハローワーク泉大津

労働基準監督署からのお知らせ（☎27・1211）

■11月は「過重労働解消キャンペーン」期間です！

過重労働の解消を図るためには、各事業場において自主的に、「長時間労働の削減」、「適切な労働時間管理」、「健康障害防止対策」といった取り組みを進めることが重要です。労働者の心身の健康確保、仕事と生活の調和（ワーク・ライフ・バランス）等の観点からも、働き方・休み方について、この機会に一度、見直していただきますようお願いいたします。

問合 泉大津労働基準監督署

「綱引きロープ」などを
寄贈いただきました

9月4日、社会福祉法人みつる会（軽費老人ホームめぐみ荘）から、条南小学校、条南幼稚園に綱引きロープ、サッカー用品や手作りの雑巾などを寄贈いただきました。この寄贈品は、めぐみ荘の入荘者のご厚意により頂いたものです。

問合 教育総務課（市役所3階）



運動会で綱引き

源泉所得税の年末調整
説明会を開催

日時 ①11月19日（木） ②11月20
日（金） いずれも午後1時30分～
3時30分（受付午後1時～）

場所 ①和泉市コミュニティセ
ンター ②市民会館大ホール
※各会場とも駐車スペースに限り
がありますので、車での来場は
ご遠慮ください。

問合 泉大津税務署 法人課税部
門（源泉所得税担当） ☎33・560
1（音声案内に従って、「2」番）

（市役所からのお知らせ）の続き）
11月はエコドライブ
推進月間

エコドライブは急発進・急ブレーキを控えた運転、一定速度での運転、アイドリングストップなどだれもが簡単に取り組みます。また、燃費の向上で環境にも財布にもやさしく、安全運転にもつながります。そんなエコドライブで、今年は一味違う！行楽シーズンを楽しんではどうでしょうか？

問合 環境課（市役所2階21番窓口）

都市計画審議会の開催

次の都市計画の変更について審議会を開催します。審議会は、傍聴することができます。

種類 南部大阪都市計画

▽用途地域の変更（市決定）

▽風致地区の変更（市決定）

▽生産緑地地区の変更（市決定）

▽その他

日時 11月13日（金） 午前10時～

場所 泉大津市職員会館3階

定員 10人（希望者多数の場合は、抽選） ※申し込みは、不要。

当日、開始10分前までに直接会場へお越しください。

問合 まちづくり政策課（市役所2階23番窓口）

自衛隊生徒募集など

●自衛隊高等工科学校生徒募集

「学び」が仕事～中堅技術者養成、将来の幹部自衛官へ

▽提携する通信制高等学校（神奈川県立横浜修悠館高等学校）に編入学し、生徒課程修了時に高等学校の卒業資格を取得することも可能。

▽国家公務員の身分と待遇（期末手当年2回・週休2日制、祝日、年末年始休暇など・被服類、寝具、食事、宿舍費は無料）

応募資格 日本国籍を有する中卒（見込含む）～17歳未満の男子

受付期間 ▽推薦 11月1日（日）～12月4日（金） ▽一般 11月1日（日）～1月8日（金）

●自衛隊高等工科学校および自衛官候補生採用説明会開催

日時 11月29日（日） ▽午前10時

陸上自衛隊高等工科学校説明会

▽午前11時 自衛官候補生採用説明会

会場 市役所3階大会議室

問合 自衛隊大阪地方協力本部

岸和田地域事務所（☎072・426・0902）



市民課窓口
臨時職員の募集

雇用期間 平成28年1月1日～3月31日（3か月間）

勤務日時 月～金曜日の午前8時45分～午後5時15分（休憩時間は正午～1時30分までのうち45分間）

対象 60歳未満の人

採用人数 2人

賃金 月額6670円

内容 マイナンバー事業にかか

る業務およびその他窓口業務事務補助

資格 簡単なパソコン操作ができる人。

社会保険 雇用保険・健康保険・厚生年金

※他の仕事やアルバイトとの兼職はできません

申込・問合 11月17日（火）までに

市役所開庁時（平日午前8時45分～午後5時15分まで）市役所1階

4番市民課窓口へ履歴書を持参、あるいは、郵送してください。郵送の場合は11月17日までに必着です。なお、面接日程については、

国民健康保険運営協議会の
委員を募集します

後日連絡します。

国民健康保険運営協議会は、国民健康保険事業の運営に関する重要事項を審議します。

この協議会は、被保険者を代表する委員、保険医または保険薬剤師を代表する委員、公益を代表する委員、被用者保険を代表する委員の合計14人で構成しています。

国民健康保険事業運営への市民参加を推進するため、被保険者を代表する委員を募集します。皆さんのご応募をお待ちしています。

募集人員 1人

応募資格 平成28年1月1日現在

在20才以上の国民健康保険の被保険者（国および地方公共団体の議員および職員を除く）

会議開催 2時間程度の会議を年2回程度開催予定（開催は主に平日の午後）

委嘱期間 平成28年1月1日～平成29年12月31日（2年間）

応募方法 所定の応募用紙と「国民健康保険制度について思うこと」をテーマにした作文（800字程度）を添えて、保険年金課へ持参、または郵送してください。

応募用紙などは、保険年金課で配布するほか、市ホームページからダウンロードできます。

※応募書類については返却しません。

募集期間 11月2日（月）～30日（月）（必着）

市立病院 正職員・臨時職員募集

■正職員募集！

▷臨床工学技士

受験資格 臨床工学技士資格をお持ちの人または平成28年4月までに取得見込みの人

▷作業療法士

受験資格 作業療法士資格をお持ちの人または平成28年4月までに取得見込みの人

▷看護師・助産師

受験資格 資格をお持ちの人または平成28年4月までに取得見込みの人で、三交替勤務または二交替勤務のできる人

申込方法 市立病院総務課で交付する職員採用試験申込書、資格を有することを証する書類の写しなどを市立病院総務課へ提出。詳細は試験要領で確認してください。（市立病院ホームページにも掲載しています）

■臨時職員募集！

▷看護師・助産師

受験資格 資格をお持ちの人、または平成28年4月までに取得見込みの人

申込方法 履歴書、資格免許証の写しなどを市立病院総務課へ提出。

▷看護助手

申込方法 履歴書を市立病院総務課へ提出。

問合 市立病院総務課（☎32・5622）



←市立病院HPこちらから



市立病院市民公開講座
「睡眠障害と検査の実際」

日時 12月2日（火） 午後2時～3時（受付 午後1時30分）

場所 市立病院7階大会議室

内容 「この眠気、これって夜間の無呼吸発作？」～睡眠障害と検査の実際～

昼間にウトウトと眠るため、睡眠剤が必須の人が増えました。夜間の眠りが浅い、睡眠時の無（低）呼吸、イビキなども睡眠障害の原因です。睡眠障害や無呼吸に関する情報を提供します。

講師 名誉院長・三木隆己氏、中央検査科部技師長・盛井康夫氏

問合 市立病院総務課（☎32・5622）

救急救命講座（普通救命講座）
座を開催します

心肺蘇生やAEDの使い方、けがの手当など、応急手当を習得するための救命講習を開催します。参加者には、消防署より「普通救命講習修了証」が発行されます。

がんばろう基金活用事業
「おとなのための絵本講座」

子育て中のパパ・ママ！ ちよつと一息ついた人！絵本で幸せな時間を過ごしませんか？

日時 11月7日（土） 午後1時30分～3時

場所 勤労青少年ホーム

定員 20人

参加費 200円

保育料 100円（先着10人・保険料込み）

講師 阪上泰子氏（NPO法人「絵本で子育て」）

申込・問合 岩出（☎090・1891・5370）角田（☎090・6735・6613）※この事業は「泉大津市がんばろう基金」を活用しています。

エコクッキング第2弾
エコをテーマに飲茶づくり

旬の野菜を無駄なく使う方法や省エネ、ごみを出さない環境にやさしい調理の工夫を学びます。

日時 11月26日（木） 午前10時～午後1時（セミナー・調理実習・試食会含む）

場所 総合福祉センター（市役所北隣り）

対象 市内在住の人

定員 先着24人※昨年度未受講者優先

一時保育 先着5人（1歳半児～未就学児）※申込時にお申し出ください。

受講料 500円（エコグッズなどをプレゼント）

メニュー ▽切り干し大根入の大根餅 ▽豚肉と旬野菜たっぷり金山寺味噌炒め ▽エコ・スーパージュウザ ▽ご飯 ▽カボチャと豆乳のプルプルゼリー

講師 ㈱大阪ガスフッキングスクール堺インストラクター

申込・問合 11月9日（月）午前9時から環境課（☎33・9192、33・9289）で電話受付（1回の電話で1人の申し込み。電話申し込みのみ）

※11月11日（水）までに、昨年度未受講者で定員に達しなかった場合は、12日（木）午前9時から、既受講者の申し込みを受け付けます。

「広報いずみおおつ」 広告募集（有料）

「広報いずみおおつ」では、毎月広告を掲載しています。これは、市内産業の振興を図り、良質な商品やサービスなどに関する情報を提供するために行うものです。皆さんのご理解とご協力をお願いします。

掲載を希望される事業者は、下記広告代理店までお問い合わせ

申込・問合 合同会社 IM 総合企画 ☎072・242・7997 FAX 072・296・7375

わせください。

○広告サイズ…幅 183mm× 高さ 49mm（2色刷り）

○広告掲載料…下記広告代理店へお問い合わせください。

※広告掲載基準により取り扱いができないものがあります。

シルバー人材センター
入会説明会



選考 選考は提出された作文などにより行い、結果については応募者全員に文書で通知します。

申込・問合 保険年金課（市役所1階6番窓口）

市内在住で原則的に60歳以上の健康で働く意欲のある人、シルバーに登録して就業してみませんか。

日時 11月20日（金） 午後1時30分～

場所 総合福祉センター 3階第1会議室

問合 シルバー人材センター（☎23・1007）

(学習・講座)の続き)

ちぎり絵で、来年の干支「さる」を描こう！

日本の伝統の和紙を使いながら、その良さを存分に引き出した「ちぎり絵講習会」を開催します。

日時 12月6日(日) 午後1時～4時

場所 北公民館

対象 市内在住・在勤の人

定員 先着30人

受講料 1600円(教材費込み)

持物 ハサミ・鉛筆・のり・目打ち(注裁用)・古い絵筆・箱など・目打ち使用時に下敷きとして活用

講師 川崎静子氏

申込・問合せ 11月13日(金)午前9時から受講料・教材費を添えて本人または家族が直接北公民館(☎23・0505・ファクス23・0566)へ

なお定員に満たない場合のみ、14日(土)午前9時から電話・ファクスでも受け付けます。申し込み後のキャンセル・欠席は返金できません。

ラテン系の音楽とダンスを融合「ズンバ」

ラテン系の音楽とダンスを融合させて、創作されたフィットネスプログラムで、シェイプアップにも最適、初心者から中級者まで、幅

広いメニューとなっています。

日時 12月2日・9日・16日・1月6日・13日(全5回) いずれも水曜日で午前10時～11時30分

場所 北公民館

対象 市内在住・在勤の人

定員 先着30人

一時保育 先着5人(1歳～就学前幼児・締め切りは18日)

受講料 500円(5回分)

持物 上靴・水筒・動きやすい服装

講師 赤阪由合香氏

申込・問合せ 11月12日(木)午前9時から受講料を添えて本人または家族が直接北公民館(☎23・0505・ファクス23・0566)へ

なお定員に満たない場合のみ、13日(金)午前9時から電話・ファクスでも受け付けます。お申し込み後のキャンセル・欠席の返金は出来ません。

ニードルフェルトで鏡餅をつくらう！(保育付)

本市ゆかりの羊毛で鏡餅をかわいなお飾りとして手作りしませんか！

日時 12月10日(木) 午後1時～4時

場所 南公民館

対象 市内在住・在勤の人

定員 申込先着10人

一時保育 6か月～就学前の幼

児(先着5人)

受講料 1100円(材料費含む)

持物 エプロン・タオル・持ち帰り用袋

講師 仁子真起氏

申込・問合せ 11月12日(木)午前9時から受講料を添えて本人または家族が直接南公民館(☎33・1764・ファクス33・1300)へ。申込用紙は一人一枚配布

なお定員に満たない場合のみ、13日(金)から電話・ファクスでも受け付けます。申し込み後のキャンセル・欠席は返金できません。

日本の文化講座「三門松作り講座」(保育付)

新年が良い年でありますようにと縁起物の植物で三門松を手作りしませんか！

日時 12月26日(土) 午後1時30分～3時

場所 南公民館

対象 市内在住・在勤の人

定員 申込先着20人

一時保育 6か月～就学前の幼児(先着10人)

受講料 1300円(材料費含む)

持物 花切りハサミ・エプロン・軍手・タオル・新聞紙・持ち帰り用袋

講師 道井仁美氏

申込・問合せ 11月28日(土)午前9時から受講料を添えて本人また

は家族が直接南公民館(☎33・1764・ファクス33・1300)へ。申込用紙は一人一枚配布

なお定員に満たない場合のみ、29日(日)から電話・ファクスでも受け付けます。申し込み後のキャンセル・欠席は返金できません。

お正月や成人式に向けて着付け無料講習会

南公民館のクラブ「よそおい会」でお正月や成人式に備えて着付けの練習しませんか。

日時 12月2日(木) 午前10時～11時30分

場所 南公民館

定員 申込先着10人

持物 着物・帯・長じゅばん・肌着・小物一式

申込・問合せ 南公民館(☎33・1764・ファクス33・1300)へ

ネイティブ講師に学ぶ英語講座

オールイングリッシュでネイティブの講師に楽しく学びます。

日時 第1・第3土曜日 午後6時10分～7時40分

※英語以外の言語および子ども英会話教室も最低実施人数(4人)になり次第、実施します。

場所 市民会館

定員 4～8人

受講料 1回1200円～1500円(見字は1回無料)

問合せ NPO法人岸和田国際交流促進協会(☎072・445・0533)

自己表現を磨く手作り講座「シャドウボックス羽子板作り」

シャドウボックスとは複数枚の同じ絵をパーツごとにカットし、それを重ね合わせて立体な作品を作る技法です。

日時 12月11日(金) 午後1時～4時

場所 にんじんサロン(男女共同参画交流サロン・市民会館1階西側)

定員 先着10人

一時保育 1歳半以上の未就学児先着3人(11月24日(木)までに申し込み)・保険料1人につき50円

材料費 1000円

持物 紙きりハサミ、クラフト用カッターナイフ(なくても可)、スリッパなどの上履き

講師 井上真澄氏

申込・問合せ 11月13日(金) 午前10時より代金を添えてにんじんサロン(☎・ファクス21・6555)へ。欠席の場合は連絡し、後日材料を取りに来てください。代金の返金はできません。※11月は、毎週月曜日と3日(祝)が休館です。



一人で悩まないで！女性の人権ホットライン

人権擁護委員は、夫・パートナーからの暴力や職場などにおけるセクシュアル・ハラスメント、ストーカー行為など、女性をめぐる各種の人権問題に積極的に取り組みんでいます。

その一環として、「女性の人権ホットライン」を開設して相談に応じてきましたが、今回「女性に対する暴力をなくす運動」期間中

コミュニティサロン和花(のどか)開催

歩いて行ける場所で、地域の人(子ども・子育て中の人・障がいのある人・高齢の人)が気軽に立ち寄れるサロン・憩いの場をつくります。

日時・場所 ▷第1水曜日…戎長寿園 ▷第3土曜日…春日町自治会館 ▷第4水曜日…西地区まちづくり事務所 (午後1時30分～4時)

内容 絵手紙・折り紙・切り絵・バルーンアート・紙芝居・うた・簡単な体操

地域でサロンの立ち上げを考えている人は、お声かけください。お手伝いできることがあれば協力させていただきます。

問合せ 和花(のどか) 中下(☎090・8579・1627)



事件・事故の被害者の無料相談・つきそい支援

大阪府公安委員会認定の犯罪

(11月12日～25日までの強化週間として、左記の期間において相談日を開設し専門の相談員がご相談をお受けします。一人で悩まずにお気軽に電話をおかけください。相談は無料で秘密は厳守します。

女性の人権ホットライン(☎0570・070・810)

日時 11月16日(月)～22日(日)▽月～金曜日 午前8時30分～午後7時まで▽土・日曜日 午前10時～午後5時まで

問合せ 大阪法務局人権擁護部(☎06・6942・9496)

あびこ踊り発表会

日時 11月15日(日) 午後1時30分～4時

場所 テクスピア大阪 小ホール

内容 あびこ音頭、あびこくずし、江州音頭(応援)

問合せ あびこ踊り保存会・会長大塚(☎33・6464)・山田(☎090・9099・9629)

「ともいき」～第13回共に生きる障がい者展開催～

11月14日(土)は、元五輪選手で、ダウン症の息子さんと二人三脚で歩んだ日々を綴った本『いちばんじゃなくて、いいんだね』の著者でもある松野明美さんによる講演会を開催。15日(日)には、大西ユカリさんがゲスト出演！

日時 11月14日(土)～15日(日) 午前

軽器(はかり)の定期検査

府計量検定所では、次のとおり計量器の定期検査を行います。取り引きや証明に使用している計量器は、必ず検査を受けてください。

検査日・場所 ▽11月12日(木)：市民会館 ▽13日(金)：北公民館 ▽16日(月)：市役所職員会館 ▽17日(火)：南公民館 ▽18日(水)：市役所職員会館

時間 午前10時30分～午後3時30分

問合せ 府計量検定所検査課(☎072・872・7877)、秘書広報課(市役所4階)

個人事業税納期限までに納付を

個人事業税 第2期分納期限：11月30日(月)

個人事業税は、8月に送付した第2期分の納付書にて納期限までに納めてください。

なお、口座振替利用者には納付書は送付していません。年間の税額が1万円以下の場合、第2期分の納付書はありません。

第2期分の納付書が見当たらない場合は、泉北府税事務所へお問い合わせください。

個人事業税の納付用紙のうち、コンビニエンスストア収納用のバーコードの印刷があるもの(30万円以下)は、全国のコンビニで納めることができます。

納付には、便利で安心・安全な口座振替制度をご利用ください。

問合せ 泉北府税事務所(☎072・238・7221)

都市計画案の縦覧

府では、次の南部大阪都市計画案の縦覧を行います。関係市町村の住民および利害関係人は縦覧期間満了日までに意見書を提出することが出来ます。

期間 11月10日(火)～24日(火)の平日開庁時間

種類 南部大阪都市計画区域の整備、開発および保全の方針の変更(府決定)

縦覧場所 府計画推進課、まちづくり政策課

意見書提出先 府計画推進課

問合せ 府計画推進課(☎06・6944・6776)

（その他のお知らせ）の続き）

あすとホール（**8・20・6・7・8**）からのお知らせ

■あすと市民大学（後期）受講者募集

日時 11月14日（土）～3月26日（土）午前10時～正午（全10回）
受講料 8,400円（後期10講座分）

日時・講師・テーマ（全10回）

▽11月14日（土）：橋口幸三氏（大阪狭山市熟年大学講師）オセアニアの歴史～南太平洋と世界の歴史～

▽11月28日（土）：岩橋昭氏（関西外国語大学短期大学部名誉教授）大阪空襲の記録「火中に立ちて問ひし君はも」（広実輝子）を読む

▽12月12日（土）：保井温氏（立命館大学・大阪経済大学講師）大阪観光の目玉―日本誕生の史跡めぐり

▽12月19日（土）：安武良一氏（大阪府立四條畷高校教諭）アメリカは日本にどう向きあつてきたか（その1）・・・黒船来航

▽1月9日（土）：加藤正彦氏（大阪狭山市熟年大学講師）「おくのほそ道」

▽1月23日（土）：坂井順子氏（私立高槻高等学校講師）「平家物語」

▽2月13日（土）：安武良一氏（大阪府立四條畷高校教諭）アメリカは日本にどう向きあつてきたか（その2）・・・ポーツマス

整骨院・接骨院、はり・灸・あんま・マッサージのかかり方

後期高齢者医療制度・国民健康保険にご加入の皆さまへ

整骨院や接骨院で柔道整復師による施術を受ける場合や、はり・灸・あんま・マッサージを受ける場合、健康保険を適用できるケースは限られています。正しくご理解いただき、適切な受診をすることで医療費の適正化にもつながりますので、ご協力をお願いします。

①整骨院・接骨院で柔道整復師の施術を受けるとき

健康保険が使える場合：骨折・脱臼・打撲およびねんざなど（いわゆる肉はなれを含む。）

（骨折・脱臼については、応急手当をする場合を除き、あらかじめ医師の同意を得ることが必要です。）

施術を受けるときの注意

▽単なる肩こり、筋肉疲労などに対する施術は保険の対象にならず、全額自己負担になります。

▽柔道整復師が患者の人に代わって保険請求を行うことが認められているため、自己負担を支払うことで施術を受けることができます。施術を受けたときには、「療養費支給申請書」の施術箇所や回数を確認し、署名または押印してください。

▽2月27日（土）：加藤正彦氏（大阪女学院大学・同女学院短期大学特任教授、大阪狭山市熟年大学講師）「おくのほそ道」②

▽3月12日（土）：河野明氏（大阪狭山市熟年大学講師）人物から見る中国近代史②魏源

▽3月26日（土）：保井温氏（立命館大学・大阪経済大学講師）歴史において正義を問えるか？具体例で考える

■第6回あすと秋の朗読会

お話の世界でゆったりとした秋の時間を過ごしませんか？

日時 11月8日（日）午後2時開演（午後1時30分開場）

定員 申込先着50人

出演 「父という男」瀬戸内寂聴、「夢十夜」第一夜 夏目漱石、「最後の箱」やなせたかし、ほか

講師 藤田千代美氏（関西芸術座俳優）

■摩耶あきらコンサート

岸和田出身のマルチヴオールリスト摩耶あきららのロマンティックで不思議な世界をお楽しみください。

日時 11月15日（日）午後2時～4時（開場午後1時30分）

定員 申込先着140人

出演 摩耶あきら氏（ヴォーカル・石田美智代氏（ピアノ）・田中券吉氏（ベース）・田中良太氏（パーカッション）

演出 いつもなんでも「千と千

▽保険医療機関（病院、診療所など）で同じ負傷などの治療中は、施術を受けても保険などの対象になりません。

②医師が必要と認めた、はり・灸・あんま・マッサージなどの施術を受けるとき

健康保険が使える場合：はり・灸 神経痛、リウマチ、頸腕（けいわん）症候群、五十肩、腰痛症、頸椎（けいつい）捻挫後遺症、その他慢性的な疼痛を主症とする疾患

あんま・マッサージ 筋麻痺・関節拘縮などで、医療上マッサージを必要とする症例

施術を受けるときの注意

▽保険の適用には、あらかじめ医師の発行した同意書または診断書が必要です。

▽単に疲労回復や慰安を目的としたものや、疾病予防のためのマッサージなどは保険の対象とならず、全額自己負担になります。

▽保険医療機関（病院、診療所など）で同じ対象疾患の治療を受けている間は、はり・灸施術を受けても保険の対象にはなりません。

なお、柔道整復などの施術を受けられたときは、医療費控除の対象となりますので、必ず領収書を受け取りましょう。

問合 国民健康保険加入者は保険年金課（市役所1階6番窓口）後期高齢者医療制度加入者は高

尋の神隠しより」、ジュピター、Time to Say Goodbye ほか

入場料 ▽大人／前日までにご予約700円（当日1000円）

▽小学生／前日までにご予約500円（当日800円）

■第41回あすと歌声サロン

童謡・唱歌・叙情歌や流行歌など、思い出の曲を大きな声で歌えば気分爽快！

日時 11月22日（日）午後2時～4時（開場午後1時30分）

定員 申込先着140人

出演 酒井健太郎氏（リーダー）・山本汎昭氏（アコーディオン）・松田洋子氏（ピアノ）

参加料 1000円（お茶付き）

※歌本をすでにお持ちの人は必ずご持参ください。歌本をお持ちでない人はご購入お願い致します。販売価格1000円（税込）（定価1296円（税込））

■人形劇「魔法使いピートの冒険」

NPO法人おはなしキャラバン「つばさ」による楽しい人形劇です。年齢制限はありません。

日時 11月29日（日）午後3時～4時（開場午後2時30分）

定員 申込先着140人

■絵本読み語り会 毎月1回小さなお子様から親子で絵本に親しめる絵本読み語り会です。

日時 11月22日（日）午前11時～11時30分

紹介課（市役所1階8番窓口）または大阪府後期高齢者医療広域連合 給付課（☎06・4790・2031）

弥生文化博物館からのお知らせ

■秋季特別展開覧考古学セミナー

日時 11月7日（土）午後2時～4時

場所 弥生文化博物館ホール

定員 当日先着170人

内容 「よみがえる縄文人 縄文人骨が語るもの」国立科学博物館人類研究部 研究主幹 坂上和弘氏

■秋季特別展開覧考古学セミナー

日時 11月15日（日）午後2時～4時

場所 弥生文化博物館ホール

定員 当日先着170人

内容 「ヒスイ海岸の縄文人」富山県埋蔵文化財センター 元所長 山本正敏氏

■やよいミュージアムコンサート2015

vol. 13 「フランスに生きた作曲家たち」

日時 11月8日（日）午後2時～3時30分

場所 弥生文化博物館エントランスホール

定員 座席数約130席

出演 小林響子氏（ピアノ）

出演 あすと絵本の会「しずくずく

■「子ども英会話」無料体験会

楽しくて成果も見える外国人の先生と英会話。全員が参加できる遠足や、ハロウィーンパーティーなど楽しいイベントもいっぱい！ぜひ一度体験教室に参加してみませんか。

無料体験会日時 11月13日（金）

▽年少・年中初心者 午後3時5分～3時55分

▽年中経験者・年長 午後3時55分～4時45分

▽小学1～3年初心者 午後4時50分～5時40分

▽小学3～6年経験者 午後5時40分～6時30分

■あすとアカデミー講座受講生募集中！

おひとり様1回かぎり無料体験可能。受講料は3か月ごとに前納制。体験ご希望の人は必ず事前にご予約をお願いします。

子ども英会話

日時 毎週金曜日

▽年少・年中初心者 午後3時5分～3時55分

▽年中経験者・年長 午後3時55分～4時45分

▽小学1～3年初心者 午後4時50分～5時40分

▽小学3～6年経験者 午後5時40分～6時30分

講師 イングリッシュワールド専任外国人教師

金額・回数 2万3652円（12回・教材費1620円含む）

朗読講座

詩や小説を自分の声と言葉で伝えませんか。残席わずか

日時 第1土曜日 午後2時～4時

講師 藤田千代美氏（関西芸術座俳優）

受講料 3か月ごとに前納制（3か月3回分6156円）



詳しくは、こちらからあすとホールホームページ

指名手配被疑者の検挙にご協力を

警察では、特に重大な犯罪の指名手配被疑者を選定したうえで、11月中に全国警察の総力を挙げて追跡捜査を行うこととし、これら指名手配被疑者の早期検挙に取り組んでいるところです。

この指名手配被疑者の発見に向けた捜査活動には、国民の皆さまのご協力が必要です。指名手配被疑者によく似た人を見つけたといった情報など、どんなわずかなことでも結構ですので、警察に通報していただくようお願いいたします。問合 泉大津警察署刑事課（☎23・1234）

内容 ジムノペディ第1番（サティ）、3つのノヴェレッテ（アラニク）ほか

費用 入館料（一般600円／65歳以上・高大生400円）

申込・問合 府立弥生文化博物館（☎46・2162）

ポランティアサロンハートちゃん

「ポランティアしたいなあ」、「ポランティアつてどんなことをするの？」などポランティアに興味のある人なら誰でも気軽に集える場です。現在活動中のポランティアグループによる実演なども随

申込 不要。当日ポランティアルームへお越しください。

問合 社協ポランティアセンター（☎23・1393）



関空ニュース

■関西国際空港からのフライトがますます充実！

関西国際空港からのフライトが増え、ますます充実します！

国内線のフライトでは、全日本空輸（ANA）と日本航空（JAL）が10月25日（日）より、関西＝東京（羽田）線の午後便を1便ずつ増便しました。これにより、スターフライヤー（SFJ）を含めた計3社による運航便数が1日13便となり、ビジネス需要にニーズの高い昼間時間帯の首都圏との移動利便性がますます高まります。

国際線ではチャイナエアライン（CI）が、10月28日（水）より、関西＝台南線を週2便で就航しました。台南は風光明媚な歴史漂う南国の地で、関西空港にとって新規就航都市であり、かつ日本で唯一台南線が就航する空港となります。

Ivent Information

イベント情報

11/8 (日) 「泉大津花市場祭り」花でつながる地域の輪

日時 11月8日(日) 午前10時30分～午後3時(開場午前10時)雨天決行
場所 大阪泉大津花き地方卸売市場(小津島町4番地)
内容 花の展示、花と関連資材の即売会、花の名前当てクイズ(こども限定)、親子寄せ植え教室 午前11時・午後1時30分、親子アレンジ教室 午後0時30分 各30組(先着順・参加料500円)、「いい夫婦の日」記念撮影(無料)、花のオークション 午後2時30分開始(無くなり次第終了)
午前10時30分と午後1時の2回、先着200人に花の無料配布をします。
問合せ 西日本花き㈱ (☎31・4187)

11/14 11/15 第40回南公民館まつり

今年は40周年を迎える記念の年。各クラブ紹介のパネル展、楠小学校の皆さんの「けん玉」披露など演技発表や作品展示も楽しみです。両日「おづみん」もやってきます。また、14日(土)は日高川町物産展も開かれます。
日時 11月14日(土)・15日(日) 午前10時～午後4時(最終日一部午後3時45分終了)
場所 南公民館(駐車場なし)
内容 各クラブの演技発表・作品展示・模擬店(ぜんざい、おでん、チヂミ、うどん、綿菓子、フランクフルト、スーパーボールなど)
問合せ 南公民館 (☎33・1764)

11/15 (日) 第9回泉北クリーンフェスティバル

ごみの減量や環境問題についてもっと身近に感じていただく一日となるよう、「みんなで取り組む‘ごみダイエット’！」をテーマに環境に関わる様々なイベントやゲームを行います。
日時 11月15日(日) 午前10時～午後2時
場所 泉北クリーンセンター(泉北環境整備施設組合 和泉市舞町87番地)

内容 センターの一般開放、幼稚園児の演奏&合唱、フリーマーケット&リサイクル品の展示販売、小学生の絵画展、資源化センター愛称発表&表彰式、ゲーム(ビンゴ、プリクラ、スタンプラリー、アニマルバルーン、ボウリング、輪投げ)など
問合せ 泉北クリーンセンター (☎41・2030)

11/21 11/22 第34回 北公民館ふれあいまつり

日ごろ公民館で活動している各クラブが、学習した成果をステージで発表するほか、作品の展示や模擬店などいろいろな催しを行います。
日時 ▷11月21日(土) 午前10時～午後4時(プレオープン)▷22日(日) 午前10時～午後4時
場所 北公民館(駐車場なし)
内容 ▷21日(土)…前夜祭(社交ダンスパーティー)午後6時～9時 作品展示(書画、手工芸)、模擬店(ポップコーン、わた菓子)▷22日(日)…作品展示、ステージ(カラオケ・舞踊など)、模擬店(焼きそば・ポップコーン・わた菓子など)、お茶席、ふれあい広場(バルーンアート・スーパーボールすくい)
問合せ 北公民館 (☎23・0505)

11/22 (日) 泉大津市吹奏楽団 第44回 定期演奏会

芸術の秋のひと時を市吹の音楽で過ごしてみませんか。
本格的な吹奏楽オリジナル作品から、ポップス、映画音楽など多彩なジャンルでお子様からお年寄りまで楽しんでいただけるプログラムを用意しております。ご近所お誘いあわせのうえ、お越しください。
日時 11月22日(日) 午後1時30分開演
場所 市民会館大ホール
入場料 500円
指揮者 上村和義氏(当楽団常任指揮者)
問合せ 生涯学習課(市役所3階)



11/28 (土) 「景観人の集い」まちかどウォーキング

～お寺めぐり②～
日時 11月28日(土) ▷集合 午前9時(小雨決行)▷解散 正午予定
対象 小学生以上の人※小学1～6年生は保護者同伴
定員 申込先着40人
集合場所 泉大津駅正面エスカレーター下
講師 郷土史家・松本多加三氏
コース 泉大津駅→南湊寺→緑照寺→強縁寺→長生寺→来迎院→安楽寺→慈眼寺→西地区まちづくり事務所(解散)
申込・問合せ 泉大津商工会議所文化観光委員会(☎23・1111)(氏名、住所、年齢、電話番号を添える)11月20日(金)まで

11/29 (日) 泉大津市混声合唱団 第11回定期演奏会

2年に1回の定期演奏会を開催します。皆さんお誘い合わせのうえご来場いただけることを団員一同お待ちしております。
日時 11月29日(日) 午後2時開演
場所 テクスピア大阪テクスピアホール
入場料 1,000円
演奏曲 ▷1部…ミサ曲、▷2部…サウンドオブミュージックより、▷3部…ビートルズのメドレーその他
問合せ 道正田利栄子(☎33・1010)

12/5 (土) 泉大津ふれあい大会

12月3日(休)～9日(水)は「障がい者週間」です。障がい者問題について理解と認識を深め、障がい福祉の増進を図るため、イベントを開催します。
日時 12月5日(土) 午後1時30分～3時30分頃
場所 市民会館小ホール
内容 式典とフェスティバル
問合せ 障がい福祉課(市役所1階9番窓口)

12/6 (日) 国際ソロプチミスト大阪-いずみ チャリティーバザー

ソロプチミストは女性と子どもの生活向上を永遠のテーマとし、国際から地域まで幅広く奉仕活動をしています。
日時 12月6日(日) 午前10時～午後3時
場所 テクスピア大阪
備考 入場チケット必要
問合せ 国際ソロプチミスト大阪-いずみ(☎33・7730)

(その他のお知らせ)の続き

献血のお知らせ
近年、医療機関で必要とされる血液の多くは400ml献血となっており、体重が50kg以上の人は400ml献血のご協力をお願いします。
また、輸血用血液の安全性をより高めるため、「本人確認」および

「昭和55年～平成8年までに通算1か月(31日)以上の英国滞在歴のある人などの献血制限」を実施しております。
日時・場所 ▽11月1日(日) 午前10時～午後3時30分 浜小学校(午後1～2時まで休憩) ▽15日(日) 午前10時～午後3時30分 条東小学校(午後0時30分～1時30分まで休憩) ▽25日(水) 午前10時～午後4時30分 大津神社(休

憩なし)
問合せ 献血推進協議会(☎23・1393)
善意銀行
「ご協力ありがとうございました。」
(9月1日～30日取り扱い分)
◇115円 東原口哲弥
◇1000円 吉田千代子

◇2000円 菊地正代
◇9879円 クラッシュユチャリティーライブ
◇5万円 矢野千鶴
◇1万円 匿名
◇5000円 S
(敬称略)

今月の納税・納付

- 固定資産税・都市計画税…第4期分
 - 国民健康保険料(普通徴収)……………11月分
 - 後期高齢者医療保険料(普通徴収)……………11月分
 - 介護保険料(普通徴収)……………11月分
- ※納期内に納付してください。
※便利な口座振替をご利用ください。



市役所関係機関の連絡先

- 市役所 …… ☎33・1131 FAX21・0412
- 消防本部 …… ☎21・0119 FAX33・0531
- 市立病院 …… ☎32・5622 FAX32・8056
- 市民会館 …… ☎21・7050 FAX21・7054
- 市民活動支援センター(おづぶらぎ) …… ☎24・9016 FAX24・9017
- にんじんサロン …… ☎21・6555 FAX21・6555
- 総合福祉センター …… ☎23・1390 FAX23・1394
- 高齢者保健・福祉支援センター(ベルセンター) …… ☎21・0294 FAX21・8294
- 地域経済課 …… ☎51・7651 FAX32・6000
- 労働政策担当 …… ☎23・8689 FAX32・6432
- 教育支援センター …… ☎31・4460 FAX33・7353
- 図書館 …… ☎32・0562 FAX31・0377
- 織編館 …… ☎31・4455 FAX31・4457
- 池上曾根弥生学習館 …… ☎20・1841 FAX20・1866
- 勤労青少年ホーム …… ☎32・6432 FAX32・6432
- 南公民館 …… ☎33・1764 FAX33・1300
- 北公民館 …… ☎23・0505 FAX23・0566
- 総合体育館 …… ☎33・1200 FAX33・1202
- 保健センター …… ☎33・8181 FAX33・4543



「混ぜればごみ、分ければ資源」12月の資源ごみ収集日

	カン・ビン・せとものなど	ペットボトル・食品トレイ・古紙
月・木コース	2日(水)、16日(水)、30日(水)	9日(水)、23日(水)
火・金コース	2日(水)、16日(水)、30日(水)	9日(水)、23日(水)
水・土コース	3日(木)、17日(木)、31日(木)	10日(木)、24日(木)

粗大ごみの収集(有料制)をご希望の人は、**粗大ごみ電話申込センター**へ電話もしくはインターネットでお申し込みください。
☎0800・123・5300(通話料無料)・☎0725・23・8522(携帯)
FAX 0800・500・5300(主に聴覚障がい者などが対象)
URL <https://s-kantan.com/sodai-izumiotsu-u/>

ごみ減量に向けたスローガン
プロジェクト!! G-50 ジーゴジュー
平成27年9月分
家庭系可燃ごみ量 935ト
1人あたりの一日の可燃ごみ量
H27.9 410g | H20.9 593g
183g減りました!
食べ残しをなくしましょう。お茶碗1杯分のご飯を捨てると、約150gのごみを出すことになります。