

災害時などに、防災無線の内容が聞き取れなかった場合、
電話で放送内容を聞き直すことができます。

みんなでやろう、くんれんを！
☎ 0800・200・3890 (通話料無料)

おおつ物語

戦後70年～戦争の足跡～(4)助松学園②



助松学園を視察される昭和天皇

小津中学校がある場所にかつて大阪市立の養護施設、助松学園がありました。昭和14年(1939)に助松郊外学園として設立された同園は、終戦後の昭和20年には、戦災孤児の収容施設としても利用されました。

「昭和二十年度児童生徒報告」(大阪市立図書館蔵)によれば、昭和20年10月18日から同年11月24日の間に在席した戦災孤児数は、合計10人(男児6人、女児4人)でした。昭和21年には引揚者や生活困窮者も加わりました。同年10月には助松郊外国民学校と称する正規の学校教育が行われる施設になり、昭和22年の新学制施行により小学校に改編されましたが、昭和23年に児童福祉法に基づく養護施設「助松学園」になりました。

その間の昭和22年6月7日、全国各地を行幸されていた昭和天皇が同校を訪問されるという出来事がありました。泉大津市では、各小学校の生徒・職員が総出で国道(現府道堺阪南線)まで奉迎したと、『泉大津市年代記』にはみえます。

その後、ぜん息児の教育を行っていた助松学園は、臨海地域の埋立に伴う環境変化により、昭和42年に貝塚養護学校に統合され、その歴史に幕を下ろしました。

次回は 戦後70年～戦争の足跡～(5)をお伝えします。



市で行っている市民相談一覧(無料)

休館日や相談員の都合などにより、
休みをいただく場合があります。

法律相談【要予約】 予約専用電話 ☎23・4400
木曜日・第2火曜日 市役所1階市民相談室
※前日(前日が祝日の場合は前々日)の午前9時から電話で予約受付。相談時間は午後1時30分からでひとり20分間。先着8人まで。時間の指定はできません。

一般相談 ☎33・1131
月～金曜日 午前10時～午後4時30分
市役所1階市民相談室

交通事故相談 ☎33・1131
月～金曜日 午前10時～午後4時30分
市役所1階市民相談室

行政相談 ☎33・1131
第2月曜日、第4火曜日 午後1時～3時
市役所1階市民相談室

司法書士相談 ☎33・1131
第1金曜日 午後1時～3時
市役所1階市民相談室

土地家屋調査士相談 ☎33・1131
第3金曜日 午後1時～3時
市役所1階市民相談室

不動産相談 ☎33・1131
第2・4金曜日 午後1時～3時
市役所1階市民相談室

税務相談 ☎33・1131
第3月曜日 午後1時～3時
市役所1階市民相談室

市民生活応援窓口 ☎33・9254
月～金曜日 午前8時45分～午後5時15分
市役所1階市民生活応援窓口

特設人権相談 ☎33・1131
第2・3・4水曜日 午後1時～3時
市役所1階市民相談室

消費生活相談 ☎33・1131
月～金曜日 午後1時～4時
市役所1階消費生活センター

人権相談 ☎33・1131
月～金曜日 午前9時～午後5時
市役所1階人権市民協働課相談室

児童家庭相談 ☎33・1131
月～金曜日 午前8時45分～午後5時15分
市役所1階こども未来課

ひとり親家庭相談 ☎33・1131
月・木曜日 午前9時～午後5時
市役所1階こども未来課

高齢者総合相談 ☎21・0294
月～金曜日 午前9時～午後5時15分
高齢者保健・福祉支援センター(パルセンター)

心配ごと相談 ☎21・9871
火曜日 午後1時30分～3時30分
総合福祉センター

教育・幼児教育相談 ☎31・4460
月～金曜日 午前9時～午後5時
教育支援センター
心の相談ホットライン(☎26・0005)

医療相談 ☎32・5622
月～金曜日 午前9時～午後4時 市立病院

防火相談 ☎21・0119
毎日 午前9時～午後5時 消防本部

労働相談 ☎23・8689
火～日曜日 午前9時～午後5時
地域経済課・労働政策担当(勤労青少年ホーム内)

就労相談【要予約】 ☎23・8689
火～金曜日 午前9時～午後5時
地域経済課・労働政策担当(勤労青少年ホーム内)

住宅相談 ☎33・1131
月～金曜日 午前9時～午後5時
市役所2階まちづくり政策課

福祉なんでも相談【要予約】 ☎21・0294
第2・4金曜日 午後1時～午後3時
地域包括支援センター

女性相談(面談は要予約)
にんじんサロン ☎21・6500
火～金曜日 午前10時～午後5時
人権市民協働課 ☎33・9208
月～金曜日 午前9時～午後5時

犯罪被害者相談 ☎33・1131
月～金曜日 午前10時～午後4時30分
市役所1階市民相談室

市役所窓口業務は月～金曜日(土・日曜日、祝日と12月29日～1月3日の年末年始を除く)午前8時45分から午後5時15分まで行っています。

日本一の毛布のまち！ 泉大津市の広報紙



いずみおおつ

CONTENTS (目次)

プレミアム付商品券発売！	2
松ノ浜駅の東西通路が開通します	4
市役所にパスポート窓口ができます	5
終戦 70 年 平和啓発事業を行います	12
後期高齢者医療制度のお知らせ	16
臨時福祉給付金・子育て世帯臨時特例給付金が支給	22



平成 27 年
2 0 1 5
7
No.662

今月の
表紙

ベーゴマ遊びを教えてもらう小学生
(浜街道まつりにて／26 ページ)



この事業は、泉大津市総合計画に
基づく取組です。

市のすべての事業は、最上位計画「第4次総合計画」に基づき実施しています。このマークは総合計画を PR するもので、広報紙上においても、各事業の実施によりめざすまちの姿を、マークとともに記載します。

UD FONT

この広報紙は、再生紙を使用しています。また広報紙が届かない世帯の人は、秘書広報課へお問い合わせください。
本市の情報は、インターネットや携帯サイトからもご覧になれます。

PC <http://www.city.izumiotsu.lg.jp/>

携帯 <http://www.city.izumiotsu.lg.jp/m/>



泉大津市公式 facebook ページに「いいね！」をお願いします。
(アカウント名：泉大津市役所)

泉大津市ホームページはこちらから→



泉大津市の国際交流

友好都市である豪州・グレート・オーシャン・市との交流や、泉大津国際交流協会の活動などについてお知らせします。

問合せ 企画調整課（市役所4階）

今年2月の泉州国際マラソン招待ランナーと、本市の国際交流をサポートしている「おもてなし隊」のメンバー



めざす姿：多様な価値観を共感できるまち



伊藤市長がリトアニア大使館を訪問しました

市では、これまでリトアニア共和国駐日特命全権大使の表敬訪問、経済副大臣をはじめとする経済訪問団との意見交換会の開催など、同国との友好関係を推進しています。

その一環として、6月9日に、伊藤市長がメイルーナス・リトアニア共和国駐日特命全権大使と面談しました。今後は、本市と同国のさらなる友好関係の推進のため、7月20日から市長を団長とする視察団が、同国のカウナス市などを訪問し、具体的な友好関係についての協議を行います。



メイルーナス大使（右）と会談する伊藤市長

【リトアニア共和国：北ヨーロッパ、バルト三国の一つでバルト海の東に位置する共和制国家。人口約325万人。首都ヴィリニウス】

グレート・オーシャン・ロードマラソンに市民ランナーを派遣しました

グレート・オーシャン・市がスポンサーを務める「グレート・オーシャン・ロードマラソン（毎年5月開催）」に、楠本浩紀さん（東雲町）、木下ちづるさん（東雲町）の2人の市民ランナーを派遣しました。

グレート・オーシャン・ロードは、ビクトリア州沿岸の全長220kmにおよぶ世界有数の美しい観光スポットです。このうち44kmがグレート・オーシャン・ロードマラソンのコースになっています。参加した2人のランナーは、壮大なコースを走り、現地でのホームステイを通じ、地元市民との交流や文化・歴史を体験して両市の友好を深めました。



市民ランナーの楠本さん（左）と木下さん（右）

泉大津国際交流協会会員募集

泉大津国際交流協会は、市民単位の国際交流の実現を目指しており、平成26年度は、本市在住外国人のための防災訓練や、本市出身のJICA（独立行政法人国際協力機構）青年海外協力隊員によるインターネット中継での活動報告会などを行いました。

同協会は会員の方々の会費をもって各種事業を行うこととなっており、目標としている市民単位での国際交流を推進していくためには、皆さんのご理解とご協力が必要です。会員になって、本市における国際交流の推進、国際社会に対応しうる人づくり・まちづくりに参加しませんか。

年会費 個人…1口1,000円／団体・法人…1口1万円

入会申込先・問合せ 企画調整課（市役所4階）



青年海外協力隊員・井上さんによるインターネット中継での活動報告会

20%もお得！ プレミアム付商品券発売！



購入方法は3種類！

市内の消費喚起と商業の活性化を目的に、1万2,000円分の商品券を1万円で購入できる「泉大津市プレミアム付商品券」を発行します。詳しくは7月中旬に全戸配布する「泉大津市プレミアム付商品券」販売案内のチラシをご覧ください。

- ①往復はがきによる事前申込
- ②ネットによる事前申込
- ③テクスピア1階特設会場で販売

■泉大津市プレミアム付商品券の概要

販売方法	▷往復はがき・インターネットによる申し込み販売（2万9,700冊）※住民限定（泉大津市内にお住まいで郵便物が届く人）▷窓口販売（1,000冊）※住民以外も購入可
販売時期	▷往復はがき・ネット申込…9月5日（土）～8日（火）▷窓口販売…9月13日（日）
商品券内訳	1,000円券9枚（全店舗共通券）、500円券6枚（大型店では使用不可）
購入可能冊数	1人5冊（5万円）まで
使える店舗	泉大津市内（北助松商店街を含む）の取扱店
使用期限	9月5日（土）～12月31日（木）（取扱店の営業日および営業時間内）

※往復はがき・ネットによる申し込みの数が予定冊数を超えた場合は抽選で決定。窓口販売は先着順で、売り切れしだい終了

◎往復はがきによる申込方法（住民限定）

往復はがきに ①郵便番号 ②住所（市内にお住まいで郵便物が届く人） ③氏名 ④電話番号（携帯電話可） ⑤購入希望数（1人5冊まで）を記入し、〒595-0062 泉大津市田中町10-7 泉大津商工会議所会館4階 泉大津市商店連合会 泉大津市プレミアム付商品券事務局 へ郵送。

◎インターネットによる申込方法（住民限定）

専用ホームページ（<http://izumiotsu-premium.com/>）から申し込み。

申込期間 7月15日（水）～31日（金）（必着）

抽選結果の通知 往復はがき・ネットの申し込みが発行冊数（2万9,700冊）を超えた場合は抽選を行います。抽選結果は8月中旬に通知。往復はがき申し込み者へは返信はがきで、ネット申し込み者へは事務局からはがきで通知します。

引換 9月5日（土）～8日（月）に、テクスピア大阪1階小ホールにて当選はがきと引き換えに商品券を購入

【申込・引換の注意事項】

- ①1人につき往復はがき・ネットいずれか1回の申し込みのみ有効。
- ②1人で2回以上の申し込みがあった場合は、1回目以外無効となります。
- ③必要事項の記載がない申し込みは無効となる場合があります。
- ④1人5冊までの販売とし、それ以上の数が記載されていた場合は5冊とします。
- ⑤抽選結果に記載された販売時期・場所以外での引き換えはできません。

◎窓口での販売（市民以外も購入可）

9月中旬にテクスピア大阪1階小ホールに設置する特設売場で販売。1,000冊限定。先着順。

往復はがきの記入例

〒595-0062 52円 《往信》 泉大津市商店連合会 泉大津市プレミアム付商品券 事務局宛	記入不要	〒595-0000 52円 《返信》 （申込者の住所） 泉大津市〇〇〇〇 （申込者の氏名）	（申込者の情報） ①郵便番号 ②住所 ③氏名 ④電話番号 ⑤購入希望数（5冊まで）
--	------	--	--

問合せ＝専用コールセンター ☎ 0120-926-270

月～金曜日の午前10時～午後5時（土・日曜日、祝日、年末年始を除く）



めざす姿：人と企業が集まりアイデアと活気にあふれるまち



市役所でパスポートが 取れるようになります！

市民の皆さんが市役所内でパスポート（旅券）発給手続きができるよう、10月1日からパスポート窓口を開設します。

パスポートの申請から
受け取り（交付）までの
所要日数

新規申請 ▶▶▶ 10日

（注意事項）

記載事項変更申請 ▶▶▶ 10日

代理人や郵送による受け取りはできません。土・日曜日、祝日、年末年始は所要日数に含まれません。提出書類に不備があった場合はさらに日数がかかります。

査証欄増補申請 ▶▶▶ 6日

パスポート申請の詳細

●受付時間と窓口

①受付時間

申請 平日の午前9時～午後4時30分

受取（交付） 平日の午前9時～午後5時15分（土・日曜日、祝日、年末年始〈12月29日～1月3日〉は休み）

②窓口 市民課窓口

●申請できる人

①日本国籍を有し、泉大津市に住民登録されている人

②日本国籍を有し、泉大津市に居住の事実があり、一定の条件を満たしている人（居所申請※）

●受付できる申請

①新規申請（初めて申請する場合や、パスポートの有効期限が切れた場合など）

②切替新規申請（有効期間が1年未満となったパスポートを新しいものに切り替える場合など）

③訂正新規申請（パスポートの記載事項を変更し、新たなパスポートに作り直す場合）

④記載事項変更申請（現在お持ちのパスポートの記載事項を変更する場合）

⑤査証欄増補申請（有効なパスポートに査証欄を追加する場合）

⑥紛失等届出（パスポートを紛失した場合など〈代理申請不可〉）

●受付できない申請（府パスポートセンターで申請）

▷市の窓口の受付時間に交付を受けることが困難な場合

▷外務省と協議を行う必要のある特殊な場合

▷業務上等の理由により、旅券を早期に発給する必要がある場合

▷学校、会社などから団体申請を行う場合 など

問合 市民課（市役所1階4番窓口）

※泉大津市外に住所（住民票に記載の住所）があり、泉大津市内の居所（現在お住まいの住所）から通学、通勤している人などが居所申請の対象です。ただし、居所を確認できる書類が必要です。



めざす姿：満足を実感できる市民サービスの実現

古紙などの資源物持ち去り行為禁止 に関する条例案に ご意見を！

「泉大津市廃棄物の減量化及び適正処理に関する条例」の一部改正についてパブリックコメントを募集

現在、ごみの減量や資源化を目的とした分別収集を実施していますが、古紙などの持ち去り行為が目立つようになり、市民からの問合せや苦情が寄せられています。

こういった行為を禁止するために、「泉大津市廃棄物の減量化及び適正処理に関する条例」の一部改正を行います。つきましては、この条例の一部改正（案）に対するご意見を次のとおり募集します。

ご意見はこちらの要領で
お寄せください



募集期間 7月1日(水)～31日(金)

計画案閲覧場所 市ホームページ、情報公開コーナー（市役所1、4階）、環境課窓口、南・北公民館、図書館、市民会館

提出方法 住所、氏名、ご意見を記入のうえ、環境課まで持参、郵送、ファクス、メールのいずれかで提出（様式不問。電話受け付け不可。南・北公民館、図書館、市民会館でもご意見を提出できます）

宛先 ▷郵送…〒595-8686（住所記載不要）泉大津市役所 環境課 ▷ファクス…22・6040 ▷メール…kankyou@city.izumiotsu.osaka.jp

問合 環境課（市役所2階21番窓口）



めざす姿：身近な環境を守り未来につながるまち

国際ソロプチミスト大阪-南陵、同大阪-いずみより

子どものために 寄贈していただきました

毎年、寄贈を続けて
いただいています。
ありがとう
ございます！



国際ソロプチミスト大阪-南陵の皆さんが避難車を寄贈



国際ソロプチミスト大阪-いずみの皆さんが遊具を寄贈

子ども用避難車と遊具がかみじょう認定こども園に

国際ソロプチミスト大阪-南陵から、子どもたちの安全・安心に役立ててと、かみじょう認定こども園に避難車の寄贈を受けました。同じく国際ソロプチミスト大阪-いずみからは遊具の寄贈を受けました。両会からは社会奉仕活動の一環として毎年子育て支援用品の寄贈を受けており、伊藤市長から感謝状を贈呈。園児からは手作りペンダントのお礼や、かわいい歌声をプレゼントしました。

問合 こども未来課（市役所1階3番窓口）



めざす姿：ぬくもりの手と手をつなぐまち

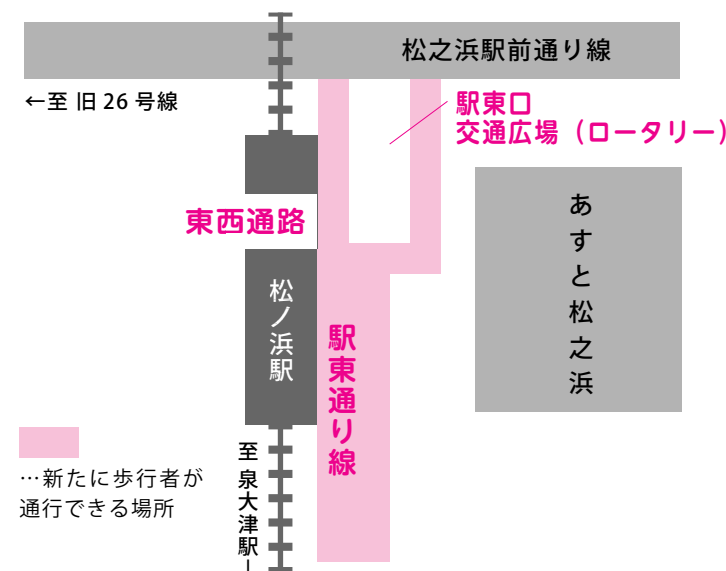
南海本線連続立体交差事業

松ノ浜駅の東西通路が開通します！

現在、南海本線沿いの側道工事を進めています。7月末で、松之浜駅東通り線、松之浜駅東口交通広場、松ノ浜駅東西通路の東口の歩行者の通行が可能となります。松之浜駅東口交通広場の車両の通行は、松之浜駅前通り線外の周辺道路の整備完了後となります。

今後とも市民の皆さんにはご迷惑をおかけしますが、ご理解、ご協力をよろしくお願いします。

問合 街路連立事業課（市役所2階24番窓口）



めざす姿：安全安心で快適に移動できるまち

あなたの活動を応援します！

市民活動支援センター

◎開館時間 午前9時30分～午後5時15分（水曜日および祝日・年末年始は休館）

◎問合 テクスピア大阪（旭町22-45）5階 ☎24・9016

市民活動支援センターは市民の公益的な活動を支援する施設で、市民活動団体をはじめ自治会などの地域団体も利用できます。今年1月にテクスピア大阪5階にオープンして、5月末現在28団体が利用登録をしています。印刷機のほか、チラシやポスターが作れる拡大プリンタなど活動に役立つ機材なども利用できますので、ぜひご利用ください。



交流スペース



作業スペース



会議スペース

インターネットに無料で接続OK！



センターではご利用の皆さんの利便性を高めるため、「フリースポット」の提供を始めました。無線LANを搭載したパソコンやスマートフォンをお持ちの皆さんは、簡単な設定でインターネットを無料でご利用いただけます。

市民委員を募集しています

参画と協働のまちづくりを推進するため市の取り組みにご意見をくださる市民委員を募集しています。詳しくは34ページをご覧ください。

がんばろう基金活用補助金事業 報告会

市民団体などの「事業」に補助を行っています

5月31日、平成26年度に特定非営利活動支援補助金（泉大津市がんばろう基金活用補助金）の助成を受けた団体による事業報告会を開催しました。当日は、2団体が1年間の活動を報告。4人の審査委員からは、今後の活動につながる意見やアドバイスをいただきました。問合 人権市民協働課（市役所1階2番窓口）

■ 報告団体・事業一覧（順不同）

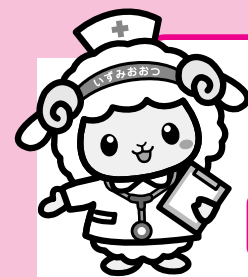
事業名	事業内容	団体名	交付確定額
地域猫活動	のら猫を増やさないため、避妊、去勢手術、一時保護、里親さがしを行う。	ねころじの会	20万円
泉州てらこや 地域密着東北応援事業	泉大津さんま祭りを実施し、東日本大震災復興支援をする。	特定非営利活動法人 泉州てらこや	20万円



がんばろう基金を活用した事業にはこのマークが表示されています。



めざす姿：市民が主体的に活躍できるまち



市立病院からのお知らせ

新医師のもと、新しい手術装置での網膜硝子体手術も行っています

目に関するお悩み、ご相談ください

市立病院眼科では、現在、患者の希望に応じて日帰りまたは入院での白内障手術を行っており、昨年度は192件の実績がありました。

また、今年4月より、最新の網膜硝子体手術装置を導入し、25ゲージ（直径約0.5mm）という小さい切開創での硝子体手術を行っています。

硝子体手術とは、糖尿病網膜症や網膜剥離、黄斑円孔などの網膜に起こるさまざまな疾患に対して、目の中にある硝子体を切除し、さらに網膜に対して治療を行う手術です。新たな手術装置は、より患者への体の負担が少ない安全な硝子体手術を可能にし、眼球への負担も少ないため、術後の眼の違和感や炎症を軽減することができます。

さらに糖尿病などが原因で起こる黄斑浮腫（目の奥のむくみ）に対しては、抗VEGF薬という薬を用いた硝子体手術も行っています。最近話題の「加齢黄斑変性※」に対しては、大学病院などの他施設と連携をとりながら、病状によっては当院での硝子体注射も検討します。

「目がかすむ」、「見えにくくなった」など目のことでお困りの際はご相談ください。

問合 市立病院総務課（☎32・5622）



市立病院で導入した硝子体手術装置



4月から市立病院眼科に赴任した芳田医師

※加齢黄斑変性とは

加齢により網膜の中心部である黄斑に障害が生じ、見ようとするところが見えにくくなる病気です。日本では比較的少ないと考えられていましたが、人口の高齢化と生活の欧米化により近年著しく増加しており、失明原因の第4位となっています。50歳以上の人の約1%にみられ、高齢になるほど多くみられます。（公益財団法人日本眼科学会HPより一部抜粋）

眼科診察受付時間

▷月・水曜日…午前8時～11時

▷火・木・金曜日…午前8時～11時30分

市立病院 職員を募集します

勤務地はいずれの職種も市立病院。

問合 市立病院総務課（☎32・5622）

正職員

●薬剤師

受験資格 薬剤師資格を有し、調剤業務の職務経験がある人で、かつ宿日直勤務ができる人。

採用予定日 10月1日

申込締切 持参の場合7月17日（金） 郵送の場合7月15日（火）消印有効

申込方法 市立病院総務課で交付する職員採用試験申込書、資格免許証の写しなどを市立病院総務課へ提出

●看護師・助産師

受験資格 資格をお持ちの人、または平成28年4月までに取得見込みの人で、三交替勤務または二交替勤務のできる人

申込方法 市立病院総務課で交付する職員採用試験申込書、資格免許証の写しなどを市立病院総務課へ提出

臨時職員

●看護師・助産師

受験資格 資格をお持ちの人、または平成28年4月までに取得見込みの人

申込方法 履歴書、資格免許証の写しなどを市立病院総務課へ提出

●看護助手

勤務地 市立病院

申込方法 履歴書を市立病院総務課へ提出



市立病院 HP はこちら



めざす姿：健康で心豊かに暮らせるまち

◎自治会連合会役員◎自治会長

平成 27 年度の各自治会の会長が決まりました。また、各自治会間の連携強化を図るために組織されている自治会連合会の役員も決定しましたので、お知らせします。

問合せ 人権市民協働課（市役所 1 階 2 番窓口）



■自治会連合会役員

役会	職長	校区	自治会名	氏名
副会長	会	条南	池園町	吉 村 讓
		浜	小松町	横 田 勝 久
会 計	書 記	条東	森町	川 上 良 雄
		戎西	西港町	納 谷 勝 哉
総 務	会 計	楠	楠町西	小 堀 正 利
		戎東	上之町	川 端 博
会計監査	理 事	穴師	池浦町	高 寺 壽
		上條	浜助松	市 川 元 也
理 事	会 計	旭	下条町中	橋 本 正 三
		戎西	河原町	森 田 聖 人
		戎東	神明町	和 田 栗 輝 雄
		旭	下条町	大 久 保 學
		浜	松之浜町	楠 本 英 治
		穴師	豊中町	豊 西 晋
		楠	板原町	藤 原 秀 忠
		上條	上条	大 西 芳 郎
		条東	助松団地	片 芝 清
		条南	二田町	米 田 英 信

■各自治会の会長

校区	自治会名	氏 名	校区	自治会名	氏 名	校区	自治会名	氏 名
戎 西	河原町	森 田 聖 人	浜	春日町	三 浦 祥 男	上 條	東助松四一四	新 井 敦 史
	清水町	正 木 哲		小松町	横 田 勝 久		CFロイヤルガーデン	樋 口 泰 久
	西港町	納 谷 勝 哉		松之浜町	楠 本 英 治		助松団地	片 芝 清
	下之町	藤 林 修 二		なぎさ町一番館	藤 村 順 人	条 東	千原町	村 田 重 喜 代
戎 東	高津町	堀 内 義 夫	穴 師	なぎさ住宅	多 田 威		森町	川 上 良 雄
	上之町	川 端 博		なぎさ町 2 番	鎌 口 邦 夫		南曽根	藤 原 隆 夫
	戎町	樽 井 義 幸		池浦町	高 寺 壽		北曽根	中 桐 清 治
	本町	三 田 忠 雄		府宮要池住宅	永 尾 正 保		睦	長 田 米 男
	神明町	和 田 栗 輝 雄		我孫子	神 谷 善 光		尾井千原町	中 嶋 信 夫
	東港町	河 越 弥 三 郎		豊中町	豊 西 晋		末広町	山 極 浩
	若宮町	増 沢 季 正		東豊中	倉 田 數 明		森第一住宅	星 山 清 一
	田中町	山 下 義 孝	楠	東豊中町上	中 村 正 己		新森	奥 野 秀 美
旭	式内町	甲 斐 保 嘉		穴田	藤 井 幹 生	条 南	森北商店会	藤 江 英 伸
	府宮式内住宅	森 野 秀 雄		板原町	藤 原 秀 忠		北助松第一次団地	山 田 榮 太 郎
	旭町	平 松 泰 男		新宇多	石 井 勝		北助松第二次住宅	森 下 実
	昭和町	竹 田 友 治		虫取市宮住宅	竹 山 政 市		北助松第四次団地	佐 藤 佳 子
	東雲町	丸 谷 正 八 郎	上 條	宇多之庄	内 海 郁		寿町	浅 野 重 秋
	下条町	大 久 保 學		楠町西	小 堀 正 利		宮町	八 木 正 員
	宇多	高 橋 登		板原リバーサイド	笠 原 秀 夫		泉大津警住	竜 崎 泰 教
	虫取	前 田 貞 夫		助松町	柏 伸 幸		二田町	米 田 英 信
	下条町中	橋 本 正 三	上 條	浜助松	市 川 元 也		池園町	吉 村 讓
	さつき団地	畠 中 三 智 子		助松ハイツ	寺 尾 正 子		条南町	坪 野 敏 治
	ディオフェルティ泉大津	羽 田 野 建 夫		上条	大 西 芳 郎		北豊中町 1 丁目	橋 本 達 也
	アルザ	高 橋 四 郎		府宮東助松住宅	和 田 義 美		北豊中 2 丁目	後 藤 年 芳
	リーバスト泉大津	和 山 勇		助森	安 井 義 信		北豊中町 3 丁目	岩 下 泊
	テスハイムガーデン泉大津	梶 本 久 美		東助松町 3 丁目	寺 前 茂 企		グランコート泉大津Ⅱ	俵 ち ズ 子
浜	菅原町	竿 下 力		東助松町 4 丁目	堀 口 浩			



地域のつながりの大切さが見直されています

地域の絆を育む自治会

東日本大震災を経験した今、私たちは人との絆の大切さをいっそう考えるようになりました。その絆を育む身近な組織として自治会があります。 問合せ 人権市民協働課（市役所 1 階 2 番窓口）



めざす姿：地域がつながり地域で課題解決できるまち

【自治会が果たしている役割】

①安心・安全なまちづくり ～災害時や犯罪から地域を守る

▶防災・減災

阪神淡路大震災では、倒壊した家屋から多くの人が救出されましたが、その多くは自治会の人たちによるものでした。いざというときに備えて、自治会では日ごろから訓練を実施しています。また、会員の情報を元に行動できるので、迅速な対応をとることができます。

▶防犯灯や見守り隊

夜のまちを明るく照らす防犯灯が市内約 3,500 灯ありますが、そのほとんどの設置、維持管理は自治会が行っています。また、下校する子どもの見守りや、年末夜警など、地域の安全なまちづくりを担っています。



防災訓練での炊き出し

②地域の衛生活動 ～不用品無料回収などを実施



地域の清掃活動

自治会では、市内一斉清掃「ごみゼロ大作戦」に積極的に参加して地域の清掃活動を行ったり、自治会によっては不用品の無料回収を実施したりと、まちの美化に大きく貢献しています。



③地域情報の提供 ～地域情報の回覧など

回覧板や広報いずみおおつの配布などを通じて地域の情報を届けるのも自治会の役割です。特に、回覧板にはその地域に密接した情報が満載で住民にとって重要なものとなっています。その他にも地域の交流・親睦を図るイベントの開催なども多くの自治会で行われています。

サマージャンボ宝くじ販売！！

発売期間 7月8日(水)～31日(金)

たこ焼きクーちゃん

- ◎サマージャンボ宝くじの当せん金は、1 等・前後賞合わせて 7 億円
 - ◎サマージャンボミニ 7,000 万も同時発売
 - ◎サマージャンボ宝くじの収益金は、市町村の明るく住みよいまちづくりに使われます。
- 問合せ 公益財団法人 大阪府市町村振興協会（☎06・6941・7441）



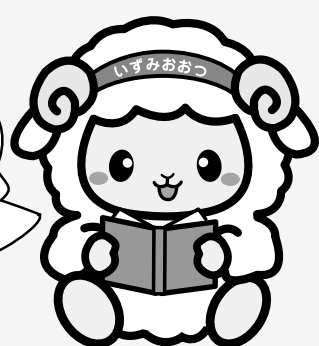
小学校入学前のお子さんの写真を募集しています。お子さんの写真と住所・名前（ふりがな）・生年月日・電話番号・保護者のひとことと添え、左記連絡先までお願いします。

▽郵送：〒595-8686 泉大津市東雲町9番12号 秘書広報課
▽メール：kouhou@city.izumi-otsu.osaka.jp

「広報いずみおおつ」掲載希望者を募集します

就学前のお子さんを広報紙に掲載しませんか？

※今月の掲載例は28ページ



掲載募集

連載 セーフコミュニティいずみおおつ

第12回 優先課題の解決に向けて 方向性と対象の検討が続く

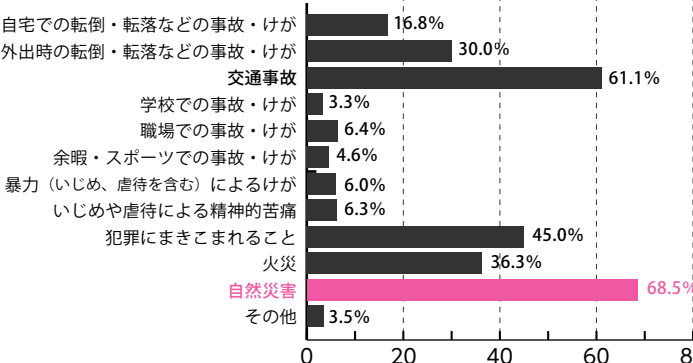
コラム「セーフコミュニティ認証の7つの指標」

セーフコミュニティ活動は、世界保健機関（WHO）地域安全向上推進協働センターが推奨する取り組みで、国際認証制度となっています。次の7つの指標を満たす活動の2年以上の実績により、認証取得となります。

■ 認証を受けるための指標

指標1	分野の垣根を越えた協働を基盤とした推進組織が設置されているか。
指標2	全ての性別、年齢、環境・状況をカバーする長期にわたる継続的な取り組みが実施されているか。
指標3	事故やけがに遭いやすい人々や環境などを対象とした安全性を高めるための取り組みが実施されているか。
指標4	根拠に基づいた取り組みであるか。
指標5	事故やけがが発生する頻度や原因を記録する仕組みがあるか。
指標6	取り組みや効果、影響を測定・評価するための評価基準があるか。
指標7	国内・国際的なセーフコミュニティネットワーク（情報交換等）へ継続的に参加しているか。

■ 市内で不安に感じていること



出典：泉大津市「セーフコミュニティ」アンケート集計結果報告書（平成26年9月）より作成

地域のつながりと安全への意識を高めるために…

重点課題に対して設置された対策委員会での話し合いも具体的になってきました。委員の皆さんは、まちの特徴を考えながら、安全なまちづくりに向けて活発に知恵を出し合っています。各対策委員会で共通する方向性は、地域の「つながり」と市民一人ひとりの安全への「意識」づくりです。一見、「安全向上」に関係なさそうな地域活動への参加も、いざというときの安全の確保につながります。楽しく継続できる取り組みを期待しています。

JISC 代表理事
白石陽子氏のコメント



第7回対策委員会を開催
5月28、29日に、第7回分野別対策委員会を開催しました。昨年11月に設置されてから、月1回のペースで開催している対策委員会ですが、今回は、前回に引き続き、対策委員会で検討した優先課題の解決に向けて「方向性と対象」について考えました。



対策委員会では活発な議論が行われています

る団体ではどのような安全・安心の取り組みが行われているかなどを話し合いました。

対策委員会のご紹介 「災害安全対策委員会」

災害安全対策委員会は、消防団や自主防災組織連絡協議会、赤十字奉仕団など19人の委員で構成しています。大阪湾沿岸に位置する本市は、被害想定において、津波による浸水が想定されていることや、アンケートで市民が不安に感じている事柄として最も多かった回答が「自然災害」であることなどから、災害安全を重点項目として、本委員会が設置されました。

災害時に相互に助け合う協定を 19市1町で結んでいます

防災に関する「顔の見える」首長会議を開催しました

災害時の応援対策や復旧措置などで広域連携を図るため、中部・東海・近畿・中国・四国・九州の19市1町（本市含む）の自治体と「市町村広域災害ネットワーク災害時相互応援に関する協定」を結んでいます。

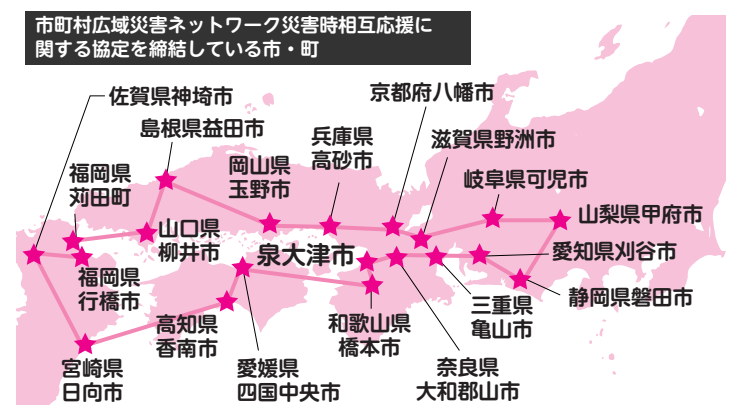
協定は、20自治体のいずれかで地震などの大規模災害が発生し、被災自治体独自では十分な応援対策などが実施できない場合に、ほかの各自治体が支援することを目的とします。

「顔の見える」を協定のキャッチフレーズとし、定期的に首長会議や防災担当者会議を開催しており、今年度の首長会議は、6月8日に都市センターホテル（東京）で開催しました。

問合 危機管理課（市役所4階）



6月8日に行われた首長会議の様子



めざす姿：市民とともに作る災害に強い安全なまち

公共施設の適正配置に関する基本計画を策定します

公共施設をご利用の団体の皆さん、老朽化進む施設についての計画にご意見を

【公共施設利用団体委員を募集】

昨年度、公共施設の現状と今後の基本的な考え方を示す「泉大津市公共施設適正配置基本方針」を策定しました。今年度からその方針に基づき、公共施設の方針性を示す基本計画を策定します。

この基本計画を策定するにあたり、適正配置基本計画検討委員会を開催します。公共施設利用団体の皆さんのご意見を参考とするため、この委員会の団体委員を次のとおり募集します。

募集期間 7月1日（水）～21日（火）

募集団体 3団体

委嘱期間 8月上旬～平成29年3月末（約2年間）

活動内容 委嘱期間中、8回程度の会議に出席。会議は原則、昼間に開催（一時保育あり）。

謝礼 一回9,000円

応募条件 市の公共施設を利用する団体の代表者

応募方法 所定の応募用紙に必要事項を記入のうえ、作文（「現在利用している公共施設の課題とあなたの考える公共施設のあり方とは」をテーマに800字程度）を添えて、総務課へ持参、または郵送してください。応募用紙などは、総務課で配布するほか、市ホームページからダウンロードできます。

申込 総務課（〒595-8686〈住所記載不要〉）宛て

問合 総務課（市役所4階）

めざす姿：誰もが利用しやすく誰もが集える公共施設



⑩文化薫るまち、いずみおおつ。「泉大津市文化フォーラム」

「志」が人を「育て」、「動かす」 松陰はどんな環境から生まれたのか

幕末に松下村塾を開き、長州藩の志士を世に送った吉田松陰。なぜ、松陰の下で、明治維新を切り拓いた有能な英傑が育ったのだろうか。松陰は岸和田も訪れています。教育の方法を含め、松陰の家族や仲間についてお話しします。
入場無料。南海電鉄後援。 問合 秘書広報課（市役所4階）



昭和41年芦屋市生まれ。大正大文学部史学科卒。学生時代から幕末史に興味をもち、農民や町民も加わった軍隊奇兵隊や、その隊長で倒幕に活躍した高杉晋作の研究を始めました。

●7月5日(日)「吉田松陰とその家族」一坂太郎氏（至誠館大学特任教授、萩博物館特別学芸員）
 ▼午後2時～3時30分（1時間開場）▼テクスピア大阪テクスピアホール

卒業後は、晋作の眠る山口県下関市にある菩提寺東行庵（とうぎようあん、東行は晋作の号）の東行記念館に学芸員（後に副館長）として勤務。13年間にわたって晋作の手紙や日記をはじめ、晋作の敬愛する師、吉田松陰、同志の久坂玄瑞など長州の志士を中心に膨大な史料を収集し、わかりやすい解説に努めてきました。

その成果は『高杉晋作史料』全3巻をはじめ、志士たちの光と影を記した実証的な著作90冊に収められ、維新史研究の第一人者として高い評価を受けています。平成7年山口県ふるさとづくり功労賞を受賞。現在、研



吉田松陰画像（萩博物館蔵）

究室「春風文庫」を主宰し、防府天満宮歴史館顧問。研究の視点として大事にしているのは、歴史的な人物であってもヒーロー視せず、「事実を丹念に追う」こと。「高杉晋作の縁者は明治期、地元では嫌われていた」事実を発掘し、それは維新への道筋をつけて病死した晋作に没落士族の恨みが集まっていたからといいます。松陰に対しても近著で「徳川幕府の定めた法には従う必要がない」と同志にあてた手紙を紹介し、家族の問題児だったと書いています。



吉田松陰画像（萩博物館蔵）

学びを地域に還元！クラブ紹介

「集い、学び、結び、次に届ける（学んだ知識、技術を地域などへ発信する）」を実践しているクラブを紹介します。

【クラブからのメッセージ】

藤豊会は「新舞踊」を学ぶクラブです。新舞踊とは、日本舞踊をベースにしたもので、歌謡曲や演歌など、歌詞のついた新旧の名曲に振り付け・演出を行います。詩の登場人物になり表現することで、見ていただく皆さんに感動を与え、楽しんでいただけます。

老若男女を問わず踊ることができるので、皆さんも5分間のドラマを踊ってみませんか！

新舞踊の会として、市の文化祭やいろいろなイベントにも参加しています。

地域に還元できること 演舞発表・指導など

地域貢献活動 地域老人会の新年会 介護施設での演舞、演舞指導

新規依頼受付 南公民館（☎33・1764）

【クラブの概要】

【活動日】 第1、2、3木曜日 午後7時～9時 **【場所】** 講堂 **【部員数】** 5人 **【部費】** 月額3,000円

その3

とうほうかい
藤豊会（南公民館）



新舞踊を披露する藤豊会のメンバー

市展が大幅リニューアル！

毎年 11 月に行う市展（芸術作品公募展）が新しくなり、これまでの内容と大きく変わりました！ 日ごろアート制作を行っている人は、ぜひ挑戦してみてください。

■市展作品の出品規定

部 門	体 裁	大 き さ
洋 画	額装	10～30号 ※30号のみ
日 本 画	額装または軸装	み仮枠（6cm以内）
書	枠張額装または軸装（仮巻および未裏打ちは不可）※折帖・冊子・巻子は不可 ※申込時に釈文も添付	仕上がり寸法で全横紙以上～1.3㎡（12平方尺）以内
写 真	額装（アルミまたは木製額）またはパネル張	《単写真》カラー・モノクロともに半切から全紙まで（A3可） 《組写真》同一額装（半切～全紙）に収める
陶 芸	壺・花器・茶碗・皿・茶道具・オブジェ（抽象）※装飾的附属品は不可	縦・横・高さ合わせて110cm以内。ただし皿は直径45cm以内

（その他の規定）
 ※作品は額装（ガラス不可、アクリル可）または表装し、ひもをつける
 ※所定の出品票に必要事項を記入のうえ、作品の裏面右上に貼る
 ※応募点数は1人1部門につき1点
 ※無鑑査の取り扱いが変更になり、すべての人が審査対象

今年で終戦70年

平和啓発事業を行います

平和バス見学会 ～姫路市平和資料館へ

親子で平和について学ぶバスツアー、「平和バス見学会」参加者を募集します。今年の行き先の姫路市平和資料館は、戦争がもたらした悲劇と惨禍を後世に継承し、かけがえのない平和の尊さを学ぶ施設です。

日時 8月4日(火) 午前8時15分市役所集合 8時30分出発 午後5時30分帰着（予定）

行先 姫路市平和資料館と姫路城

対象 市内在住の小学生と保護者（ただし1組2人まで。大人1人につき子ども1人） **定員** 親子20組

参加料 無料（昼食と姫路城の入場料1,300円は自己負担）

申込 参加者の氏名、年齢（学年）、住所、電話番号を記入のうえ、7月16日(木)までに電話、ファクス（33・1178）、メール（jinken@city.izumiotsu.osaka.jp）で人権市民協働課へ
 ※定員を越えた場合は抽選

平和メッセージ展 ～うちわ作品の展示

市民の皆さんにご応募いただいた平和をテーマとしたうちわ作品と戦没者遺族会による展示を行う平和メッセージ展を開催します。

日程 7月10日(金)～14日(火)

※10日の午後4時から会場で表彰式があります。

会場 いずみおおつCITYアルザ1階アトリウム

平和パネル展 ～杉原千畝のドキュメント同時上映

写真やイラストで、戦争の悲惨さを伝えるパネル展を行います。平和メッセージ展の優秀作品も展示します。

また、リトアニアで追い詰められたユダヤ難民に日本通過のビザを発行し、6,000人の命を救った日本人、杉原千畝のドキュメントドラマ「命のビザ」を同時上映します。

日程 7月30日(木)～8月7日(金)正午

「命のビザ」上映時間 ①午前10時 ②正午 ③午後3時

場所 市役所1階市民ロビー

8月6、9、15日にサイレン吹鳴

戦争で犠牲となった人々に対する鎮魂、また、全世界から戦争と核兵器の永久追放を願い、市役所のサイレンを1分間鳴らします。黙とうをささげましょう。

黙とう日時 ▷8月6日(木) 午前8時15分 ▷9日(日) 午前11時2分 ▷15日(土) 正午 **問合** 人権市民協働課（市役所1階2番窓口）

70 歳になった 国保加入者の皆さんへ

高齢受給者証が交付されます

国民健康保険の加入者が 70 歳になった翌月（1 日
が誕生日の人はその月）から高齢受給者証の対象者と
なります（後期高齢者医療制度該当者は除く）。

70 歳になった人には、誕生月の月末に高齢受給者
証を送付します。現在、高齢受給者証をお持ちの人に
は 7 月末に新しい高齢受給者証を送付しますので、8
月からは新しい高齢受給者証を保険証とともに医療機

関に提示してください。

■「**限度額適用・標準負担額減額認定証**」の交付
低所得Ⅰ・Ⅱの人は、入院するときや高額の外來診
療を受ける場合、国民健康保険証・印鑑をお持ちのう
え 8 月以降に「限度額適用・標準負担額減額認定証」
の申請をしてください。

問合 保険年金課（市役所 1 階 5 番窓口）

■ 高齢受給者証を持つ被保険者の医療費の自己負担割合（所得区分によって異なる）

所得区分	所得区分の判定基準	負担割合
現役並み所得者	同一世帯に住民税課税所得が 145 万円以上となる 70 歳以上の国保被 保険者がいる人（注 1）。ただし、70 歳以上の国保被保険者の収入の 合計が、2 人以上の場合で 520 万円未満、1 人の場合は 383 万円未 満であると申請した場合は「一般」区分と同様になります。（注 2）	3 割
一般（現役並み所得者および低所得Ⅰ・Ⅱに該当しない人）		
低所得Ⅱ	同一世帯の世帯主と、国保被保険者が住民税非課税の人 （低所得Ⅰ以外の人）	2 割 （誕生日が昭和 19 年 4 月 1 日までの 人は 1 割）
低所得Ⅰ	同一世帯の世帯主と国保被保険者が住民税非課税でその世帯の各所得 が必要経費・控除（年金の所得は控除額を 80 万円として計算）を差 し引いたときに 0 となる人 年収例：単身世帯（年金収入のみ）80 万円以下	

（注 1）平成 27 年 1 月以降新たに 70 歳となった国保被保険者のいる世帯のうち、基礎控除後の「総所得金額等」の合計額が
210 万円以下の場合は「一般」の区分となります。

（注 2）同一世帯に後期高齢者医療制度に移行する人がいて、現役並み所得者となった国保被保険者が一人の場合、住民税課税
所得が 145 万円以上かつ収入が 383 万円以上で、後期高齢者医療制度に移行した人も含めた収入合計が 520 万円未満である人は、
申請により一般区分と同様になります。所得に応じて自己負担割合などが決まりますので、忘れずに所得の申告をしてください。

◎障がい基礎年金の所得状況届 ◎保険料免除申請

問合 保険年金課（市役所 1 階 5 番窓口）、日本年金機構堺西年金事務所（☎072・243・7900）

7 月は障がい基礎年金の所得状況届の提出月です

20 歳前の障がいによる障がい基礎年金、または旧障がい福祉年金から切り替わった障がい基礎年金を受けている人は、
日本年金機構から届く所得状況届（現況届）のはがきを期日までに保険年金課へ提出してください。提出が遅れると 10
月分の障がい基礎年金の振り込みが遅れる場合があります。

平成 27 年度 国民年金免除申請の受付を開始します ■ 免除承認後の一部納付額と老齢基礎年金額への反映

平成 27 年度（平成 27 年 7 月～平成 28 年 6 月分）国民年金
保険料の免除申請を受け付けます。また、平成 26 年度の免除が
承認されていて、引き続き免除を受けたい人のうち、継続審査
対象者以外の人は再度申請が必要です。7 月に日本年金機構から
届く納付書に同封されている申請書に記入・押印のうえ返送
するか、窓口で手続きをしてください。窓口に来られる際は、年
金手帳・認め印（退職を理由とする場合は離職票なども）をご
持参ください。免除が承認された場合は表のとおりとなります。

免除の種類	1 か月の一部納付額 (H27 年度)	年金額への 反映
全額免除	0 円	2 分の 1
4 分の 3 免除 (4 分の 1 納付)	3,900 円	8 分の 5
半額免除 (半額納付)	7,800 円	4 分の 3
4 分の 1 免除 (4 分の 3 納付)	1 万 1,690 円	8 分の 7

※この年金額へ反映される割合は平
成 21 年 4 月以降のもの

※申請日以降に納付された国民年金保険料は希望により還付されます。ただし 2 年以内に未納期間がある場合は保険料は未納期間に充当されます。
※一部納付額を納めなければ一部免除は無効となります。免除承認後、各免除に応じた納付金額が印字された納付書を使い、納付してください。

国民健康保険料が決まりました

平成 27 年度国民健康保険料率および基礎賦課限度額が決定しましたので、お知らせします。

この保険料率に基づき 7 月に本算定を行い、今年度の各世帯の年間保険料を確定します。年間保険
料は 7 月中旬ごろにお知らせします。 問合 保険年金課保険料係（市役所 1 階 5 番窓口）

■ 平成 27 年度 国民健康保険料

年間医療分保険料と年間後期支援分保険料と年間介護分保険料の 3 種の合計額が、年間国民健康保険料となります。

【医療分保険料】

①所得割額	世帯の平成 26 年中の基準総所得金額※の 8.7%
②均等割額	世帯の被保険者一人あたり 2 万 4,100 円
③平等割額	一世帯あたり 2 万 840 円

①～③の合計額が世帯の年間「医療分保険料」。上限 51 万円

【介護分保険料】

40～64 歳の人（介護第 2 号被保険者）

①所得割額	介護第 2 号被保険者の平成 26 年中の基準総 所得金額※の 2.6%
②均等割額	介護第 2 号被保険者一人あたり 1 万 890 円
③平等割額	介護第 2 号被保険者がいる一世帯あたり 5,720 円

①～③の合計額が世帯の年間「介護分保険料」。上限 12 万円

■ 年齢別 国民健康保険料の内訳

年 齢	保険料の内訳
39 歳までの人	医療分・後期支援分
40～64 歳の人 (介護第 2 号被保険者)	医療分・後期支援分・介護分
65 歳以上の人 (介護第 1 号被保険者)	医療分・後期支援分

【後期支援分保険料】

①所得割額	世帯の平成 26 年中の基準総所得金額※の 2.6%
②均等割額	世帯の被保険者一人あたり 8,840 円
③平等割額	一世帯あたり 6,830 円

①～③の合計額が世帯の年間「後期支援分保険料」。上限 14 万円

※「基準総所得金額」は、前年中の
所得に基づき算出されます。詳し
くはお問い合わせください。



■ 納めていただく保険料の算出方法

本算定保険料 (確定した 年間保険料)	－	仮算定保険料 (4～6 月の 保険料)	=	7 月から来年 3 月に 納める保険料
---------------------------	---	---------------------------	---	------------------------

年度途中で加入・脱退したときは、月割りで保険料を計算しま
すので、異動があったときは必ず届け出をしてください。

介護分保険料について

40～64 歳の人（介護第 2 号被保険者）は、医療分
保険料・後期支援分保険料と介護分保険料の合計額を
国民健康保険料として納付します。

65 歳以上の人（介護第 1 号被保険者）は、医療分
保険料・後期支援分保険料と介護保険料は別々に納め
ます。介護保険料については高齢介護課へお問い合わせ

てください。

■ 年度の途中で 65 歳になる人の国民健康保険料

65 歳になる月の前月（誕生日が 1 日の人はその前々
月）までの介護分の額を計算し、医療分・後期支援分
と合わせた額を 1 年間の国民健康保険料として翌年の
3 月までの期間に振り分けて納めていただきます。

保険料の減免制度があります

失業や災害など、やむを得ない事情により保険料
の納付が困難になった場合などには、保険料の一部
を減免する制度があります。詳しくは保険年金課へ。

離職者に保険料の軽減があります

倒産・解雇・雇止めなどにより平成 23 年 3 月
31 日以降に離職した人（65 歳以上を除く）の国民
健康保険料が軽減されます。保険料の算出方法は、
前年の給与所得を 100 分の 30 とみなして行います。
申請が必要です。詳しくは保険年金課へ。

保険料の納付に関する夜間相談窓口

開設している日時

7 月 16 日(木)、23 日(木)、30 日(木) 午後 7 時 30 分まで

開設している場所

保険年金課窓口（市役所 1 階 5 番窓口）

内容

国民健康保険料の納付相談

納付相談以外の転出入・死亡等資格取得喪失等の各種お届けの受け付
けはできません。



保険料の納付は口座振替が便利です。

納め忘れのない口座振替をおすすめします。市指定の金融機
関、郵便局または市役所保険年金課で手続きをしてください。

後期高齢者医療制度のお知らせ

■世帯の所得水準の判定区分と軽減割合

所得の判定区分	軽減割合	軽減後の被保険者均等割額（年額）
①下欄②に属する被保険者であり、かつ、当該世帯の被保険者全員の各所得が0円であるとき（ただし公的年金など控除額は80万円とする）	9割	5,260円
②世帯（同一世帯内の被保険者と世帯主）の総所得金額などが、基礎控除額（33万円）を超えないとき	8.5割	7,891円
③世帯の総所得金額などが【基礎控除額（33万円）+26万円×被保険者の数】を超えないとき	5割	2万6,303円
④世帯の総所得金額などが【基礎控除額（33万円）+47万円×被保険者の数】を超えないとき	2割	4万2,085円

■自己負担割合図

同一世帯に平成 27 年度住民税課税所得額（各種所得控除後の所得）が 145 万円以上の被保険者がいる場合
※この世帯に属する被保険者は、個人の平成 27 年度住民税課税所得額が 145 万円未満であっても3割負担。

3割負担
(現役並み
所得者)

同一世帯内の被保険者全員の平成 27 年度住民税の課税所得（各種所得控除後の所得）が 145 万円未満の場合。または、145 万円以上の場合でも、昭和 20 年 1 月 2 日以降生まれの被保険者および、この人と同じ世帯に属する被保険者の平成 26 年中の収入から算出した旧ただし書き所得の合計額 210 万円以下の

1割負担
(一般)

■医療機関などでの自己負担割合とその判定基準、限度額

課税状況	負担区分	負担割合	判定基準	自己負担限度額（月額） 外来（個人単位）	自己負担限度額（月額） 外来+入院（世帯単位）
課税世帯	現役並み所得者	3割	同一世帯に住民税課税所得（各種所得控除後の所得）が 145 万円以上の被保険者がいる場合	4万4,400円	8万100円+1%（注1） （4万4,400円） ^{注2}
	一般		同一世帯の被保険者全員の住民税課税所得が 145 万円未満	1万2,000円	4万4,400円
非課税世帯	低所得Ⅱ	1割	住民税非課税世帯に属する被保険者	8,000円	2万4,600円
	低所得Ⅰ		▷住民税非課税世帯のすべての世帯員の各所得が0円となる人。公的年金等控除額は80万円として計算 ▷住民税非課税世帯に属する老齢福祉年金を受給している被保険者		1万5,000円

（注 1）医療費が 26 万 7,000 円を超えた場合は、その超えた分の 1 % が加算されます。

（注 2）（ ）内の金額は年 3 回以上該当した場合の 4 回日以降の限度額。

※入院時の食事代や差額ベッド代など保険診療外の費用は含みません。 ※月の途中で 75 歳となった人の場合、その誕生日については、誕生日前に加入していた医療保険制度と誕生日後の後期高齢者医療制度における自己負担限度額が、それぞれ通常月の 2 分の 1（半額）になります。 ※入院・外来ともに同一医療機関での窓口負担は限度額まで。

■療養病床に入院したときの食費と居住費

食費と居住費の一部を自己負担。ただし、入院医療の必要性が高い人は上記の「入院時の食費」のみ負担。

課税状況	負担区分	食費（1食当たり）	居住費（1日当たり）
課税世帯	現役並み所得者	460円※	320円
	一般		
非課税世帯	低所得Ⅱ	210円	0円
	低所得Ⅰ	130円	
	老齢福祉年金受給者	100円	0円

※管理栄養士または栄養士により栄養管理が行われているなどといった場合。それ以外の場合は 420 円

■入院時の食費

課税状況	負担区分	食費の標準負担額（1食当たり）
課税世帯	現役並み所得者	260円
	一般	
非課税世帯	低所得Ⅱ	210円
	低所得Ⅰ	160円（※）
	低所得Ⅰ	100円

※適用を受けるためには高齢介護課での手続きが必要

になります。
注意事項
▽「課税標準額」が 145 万円以上ある後期高齢者医療制度

後期高齢者医療被保険者証が
だいだい色に変わります

平成 27 年 8 月から、「後期高齢者医療被保険者証」がだいだい色に変わります。

新しい被保険者証は、7 月下旬までに送付します。有効期限は平成 28 年 7 月 31 日までの 1 年間で。また、現在お持ちの被保険者証（水色）の有効期限は、7 月 31 日までとなっており、それ以後は使えませんが、ご注意ください。

なお、新しい被保険者証（だいだい色）は、届いたときから使えます。有効期限の過ぎた被保険者証は、高齢介護課へお返しいただくかご自身の破棄をお願いします。ただし、年度途中で負担割合や住所などに変更があった人で、現在も古い被保険者証をお持ちの場合は高齢介護課へお返しください。

また、被保険者証の送付の際に「ジェネリック医薬品希望カード」を同封しています。ジェネリック医薬品を希望する場合は、そのカードを医師・薬剤師に提示してください。

保険料が決定しました

平成 27 年度の後期高齢者医療保険料の決定（本算定）に伴い、

被保険者の皆さんに保険料額決定通知書および納入通知書を送付します。

保険料の納入方法は、年金から直接納めていただく「特別徴収」と、口座振替や市役所からお送りする納付書で納めていただく「普通徴収」の 2 通りに分かります。

また、年度途中に被保険者となった人は、資格を取得した月から月割で保険料を納めていただきます。

①「特別徴収」：年金からのお支払いの人

年金受給額が年額 18 万円以上の人は、原則年 6 回の年金受給日に、その年金から保険料を直接お支払いいただきます。

②「普通徴収」：口座振替や納付書でお支払いの人

特別徴収の対象とならない人は、市が定める納期（7 月～翌年 3 月の 9 期）までに、口座振替や納付書（納入通知書）で保険料を納めていただきます。

「特別徴収」を口座振替に変更することができ。希望する人は手続きが必要です。高齢介護課でご相談ください。

保険料の軽減措置について

後期高齢者医療制度の保険料

の被保険者、およびこの人と同じ世帯に属する被保険者は、すべて現役並み所得者として 3 割負担

▽現役並み所得者として 3 割負担と判定された場合でも、次の①～③の要件に該当すれば、高齢介護課に申請（後期高齢者医療基準収入額適用申請）することで 1 割負担に変更することが可能。申請が認められると原則申請日の翌月初日から有効な 1 割負担の被保険者証が交付

①同一世帯に被保険者が一人のみ
↓被保険者本人の収入額が 383 万円未満のとき
②同一世帯に被保険者が複数いる
↓被保険者の収入の合計額が 520 万円未満のとき
③同一世帯に被保険者が一人のみで、かつ、同一世帯に 70 歳以上 75 歳未満の人がいる
↓被保険者本人の収入額が 383 万円以上の場合で、被保険者本人および 70 歳以上 75 歳未満の人の収入の合計額が 520 万円未満のとき

入院時の食費など軽減できる
「後期高齢者医療限度額適用・標準負担額減額認定証」の更新
後期高齢者医療限度額適用・

は、次の①～③のとおり軽減措置があります。

①世帯の所得水準に応じて被保険者均等割額（5 万 2 6 0 7 円）が軽減されます（上表参照）

②後期高齢者医療制度に加入する日の前日において、会社の健康保険や共済組合、船員保険の被扶養者であった人は、所得割額は課されず、被保険者均等割額が 9 割軽減となります

③所得割額の賦課対象者のうち、所得割額算定にかかる「賦課のもととなる所得金額」が 58 万円以下（年金収入のみの場合は、その収入が 2 1 1 万円以下※）の人は、所得割額が 5 割軽減されます

※収入のあった年の 12 月 31 日時点で 65 歳以上の人の場合
保険医療機関の自己負担割合は所得による判定があります

自己負担割合は、毎年 8 月 1 日現在で当該年度（4 ～ 7 月までは前年度）の「住民税課税所得（各種所得控除後の所得）」により定期判定を行います。この判定により「一般」となると医療機関での自己負担割合は 1 割、「現役並み所得者」は 3 割

標準負担額減額認定証（減額認定証）は、医療機関に入院や通院した際に窓口で提示すると、医療費、食事代の負担が軽減されるもので、住民税非課税世帯（低所得Ⅰ、Ⅱ）に属する被保険者が対象となります。

現在、交付されている減額認定証の有効期間は 7 月 31 日までとなっており、引き続き 8 月 1 日から有効となる減額認定証の交付を受けるためには、7 月以降に新しい被保険者証が届いたら、高齢介護課で手続きをしてください。

これまで交付を受けていなかった人でも対象となります。交付を希望する場合は、随時、高齢介護課で申請できます。

お問い合わせはこちら

◎制度全般に関することは府後期高齢者広域連合事務局へ

▷保険料、被保険者資格、被保険者証などに関すること…資格管理課（☎06・4790・2028）

▷給付事務、保健事業、医療費通知、レセプト点検に関すること…給付課（☎06・4790・2031）

◎保険料の納付、その他各種届出に関することは高齢介護課へ（市役所 1 階 8 番窓口）



8月から介護保険制度が変わります

【問合】高齢介護課（市役所1階8番窓口）

施設などの食費・居住費の軽減要件に「資産要件など」が加わります

低所得の人のショートステイ利用を含む施設入所にかかる食費・居住費の軽減要件が追加されます。8月利用分からは、本人の所属する世帯全員が市民税非課税者であっても、次の要件に該当する場合は軽減の対象外となります。

軽減対象外

- ①世帯が別になっている配偶者が市民税課税者
- ②預貯金など（普通預金・定期預金・有価証券・投資信託・現金など）の金額が
 - ・配偶者がいない単身者の場合…1,000万円以上
 - ・配偶者がいる場合…夫婦合わせて2,000万円以上

8月以降の認定については、申請書の様式が変更となります。また、申請の際には次の書類が必要です。

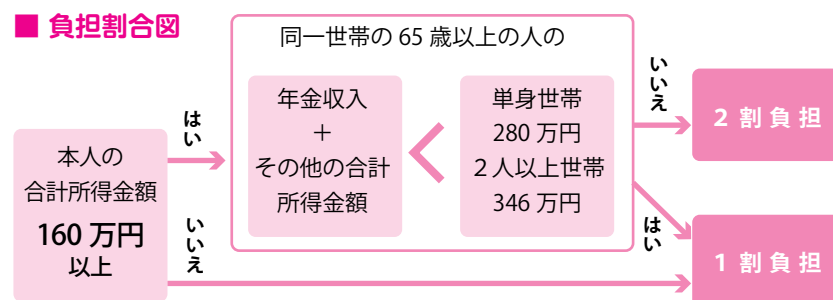
- ①負担限度額認定申請書（新様式）
- ②同意書（申請書裏面にあり。同意書にも記入・押印が必要）
- ③本人および配偶者の預貯金などの資産の額がわかる書類

一定以上の所得のある人は 利用者負担が2割になります

本人の合計所得金額が年額160万円（年金収入のみの場合280万円）以上の人、介護サービスを利用した際の利用者負担（自己負担額）が2割になります（表参照）。

本人の合計所得金額が160万円以上の場合でも、同一世帯の65歳以上の人の「年金収入＋その他の合計所得金額」が2人以上世帯で346万円未満、単身世帯で280万円未満の場合は、利用者負担は1割となります。

■負担割合図



※利用者負担割合については、すでに要支援または要介護認定をお持ちの方に「介護保険負担割合証」を郵送にて8月までに交付します。介護保険証には利用者負担割合（1割または2割）が記載されませんので、8月からは介護保険サービスを利用する際にサービス提供事業所に「介護保険負担割合証」も提示してください。

所得更正や世帯構成の変更等により負担割合が変更となった場合には、差し替えとなり新しい「介護保険負担割合証」を交付します。速やかにご利用のサービス提供事業所へ提示してください。

特別養護老人ホーム

多床室の居住費負担が見直されます

介護保険施設の多床室の居住費は、平成27年度4月に光熱水費相当額を勘案して、基準額が320円から370円に見直されましたが、8月からは、特別養護老人ホームの多床室において、一定の所得を有する入所者については室料相当分の負担を居住費として求め、370円から840円に見直しされます。

高額介護サービス費の限度額の一部が変わります

同じ月に利用した介護保険の利用者負担額が一定額を超えた場合に支給される「高額介護サービス費」について、医療保険の現役並み所得に相当する方の限度額が4万4,400円に引き上げられます（現行は3万7,200円）。



めざす姿：すこやか安心長寿のまち

平成27年度 介護保険料が確定しました

納入通知書を送付します

65歳以上の人の平成27年度介護保険料が確定しました。納入通知書（納付書）は、各家庭に直接送付します。

■平成27年度 段階別介護保険料



めざす姿：すこやか安心長寿のまち

段 階	区 分	介護保険料（年間）
第1段階	生活保護の受給者、老齢福祉年金受給者で市民税非課税世帯の人。世帯全員が市民税非課税で、本人の課税年金収入額および合計所得金額の合計額が80万円以下の人	2万7,970円
第2段階	世帯全員が市民税非課税で、本人の課税年金収入額および合計所得金額の合計額が120万円以下の人	4万3,510円
第3段階	世帯全員が市民税非課税で、第1・2段階に該当しない人	4万6,620円
第4段階	世帯員に市民税課税者があり、本人が市民税非課税で課税年金収入額および合計所得金額の合計額が80万円以下の人	5万4,700円
第5段階	世帯員に市民税課税者があり、本人が市民税非課税で課税年金収入額および合計所得金額の合計額が80万円を超えている人	6万2,160円
第6段階	本人が市民税課税で、合計所得金額が120万円未満の人	6万9,610円
第7段階	本人が市民税課税で、合計所得金額が120万円以上190万円未満の人	7万7,700円
第8段階	本人が市民税課税で、合計所得金額が190万円以上290万円未満の人	9万3,240円
第9段階	本人が市民税課税で、合計所得金額が290万円以上400万円未満の人	10万5,670円
第10段階	本人が市民税課税で、合計所得金額が400万円以上800万円未満の人	11万4,990円
第11段階	本人が市民税課税で、合計所得金額が800万円以上の人	12万4,320円

介護保険料の減免制度があります

次の①か②の要件に該当する人は、介護保険料の減免を受けることができます。

①対象者の要件（次の要件をすべて満たす人）

▷保険料段階が第2・3段階の人で、申請日時点で世帯全員が市民税非課税の人

▷世帯主およびすべての世帯員の前年中の収入金額の合計額が、次の額以下であること。前年中の収入金額とは、障がい年金、遺族年金、失業給付などの非課税収入を含むすべての収入金額をいう。また、事業所得などの収入で売上原価などの必要経費がある収入は、必要経費を控除した後の金額とする。

1人世帯…前年中の収入額111万円

2人世帯…前年中の収入額157万円

3人世帯…前年中の収入額203万円（以降世帯員が1人増えるごとに46万円を加算する）

▷所得税、市民税の扶養控除において、また健康保険などの医療保険において他の世帯の被扶養者となっていないこと。

▷世帯全員が現に居住している土地および家屋以外に資

産を持たないこと。また、現に居住している土地については、200㎡（約60坪）を超えていないこと。

▷世帯全員の銀行預金などの元本合計が350万円以下であること。

減免額 今の段階の保険料を第1段階の保険料に減額

②対象者の要件（次の要件を満たす人）

▷介護保険給付において、食費・居住費の特例減額措置を受けている人。

減免額 今の段階の保険料を1段階下の保険料に減額。

減免期間 減免申請書の受付月から当該年度の3月分までとする（4～6月の受け付けについては、仮算定期間のため、前年の所得が確定する7月に決定）。

また、①②の減免以外に、失業や災害など、やむを得ない事情により介護保険料の納付が困難になった場合などに、保険料の減免を受けられることがあります。

問合 高齢介護課（市役所1階8番窓口）

＼ほくの！わたしの！／ 幼稚園じまん！

連載
第2回 旭幼稚園

地域の方と密接な幼稚園！
芝生の園庭と大きな砂場が自慢！



畑あり砂場あり、みんな大好きななかよし広場



地域の皆さんの協力で四季折々の花を咲かせる花壇

旭幼稚園は“わくわく どきどき 幼稚園って楽しいな”を目標に、いろいろな遊びを通して、健康で明るく、元気いっぱい、そして感性の豊かな思いやりのある子どもたちであるようにと、様々な実践を進めています。

芝生の園庭・地域の皆さんと育てる花壇

園庭には緑化推進事業により芝生が植えられ、年齢の低い子どもたちも緑の中で安全に、自然と触れ合いながら遊ぶことができます。通用門を入ったところには、四季折々の花を咲かせる花壇があり、近隣の緑化活動を行っている皆さんの協力を得ながら育てています。送迎時にはきれいに咲いたお花を見ながら親子でお話しているほほえましい姿も見られます。

“わくわくどきどき”の野菜の収穫と泥遊びで元気いっぱい

園には「なかよし広場」が隣にあり、そこには、畑もあります。ここでも地域の皆さんに農作物の育て方を教えていただきながら、収穫する日を楽しみに野菜を育てています。また、保護者の皆さんが環境整備に協力してくださっています。

さらにこの広場には、たつぷりと山のように砂が積まれた子どもたち自慢の砂場があります。大きな山を作ったり、穴を掘ったりして、のびのび遊んでいます。夏になると泥んこ遊びの始まりです。年齢が大きくなるほど、遊び方は大胆になり、穴を掘り水を加えて湿った砂の上を歩いてみたり、長い川のようにしてみたり、その横では泥団子を作っている子もいます。それぞれが自由に、そして開放感を味わいながら身体全体で砂場での遊びを満喫しているようです。手や素足でその感触を楽しんでいます。

幼児期の成長において、砂場には大切な要素がたくさんあると言われています。これからも、この砂場遊びを通じて子どもたちの豊かな育ちを育んでいきます。

旭幼稚園データ

▷園児数 92 人（平成 27 年 6 月現在）
▷昭和町 4—38（☎32・2130）

WE ♥ BOOKS!



図書館だより

新着本や、図書館からのお知らせを掲載します。

●開館時間 → 午前 9 時 30 分～午後 7 時 ●問合 → ☎3 2・0 5 6 2
（土・日曜日、休日は午後 5 時まで）

7 月の
カレンダー
……休館日

日	月	火	水	木	金	土
			1	2	3	4
5	6	7	8	9	10	11
12	13	14	15	16	17	18
19	20	21	22	23	24	25
26	27	28	29	30	31	

New Books 新しく入った本

- 人生、ぐうたらに徹すべし（遠藤周作）
思いきり楽しもうじゃないか！人生、どう転んでも同じだからな。「人生ケチに徹すべし」「正義漢づらをするな」「忘年会の季節」など、好奇心あふれる達人の生き方、37 篇。
- 誰でもできる算数あそび 60（算数あそび研究会）
計算の習熟や数感覚・図形感覚を養える算数あそびを紹介。あそびの内容とその特徴、育てたい力やあそびの手順、実際のあそびの様子を低・中・高学年で分けて示し、必勝法や算数的なポイントなどを解説する。
- ぼろイスのボス（ダイアナ・ウィン・ジョーンズ）
マーシャとサイモンの家に昔からあった、趣味の悪いぼろぼろのひじかけイス。そのイスにおばちゃんが魔法の液をこぼしてしまったせいで、イ

スは人間に変身！「私はボスです」と言い、家族みんなにいろいろ指図しはじめて…。

- モーモー村のおくりもの（堀米薫）
人より牛の数が多し「モーモー村」に、ママをなくした美咲がやってきた。自信をうしない、さびしさをかえた美咲の心を、モーモー村のやさしい風がつつみこみ…。
- 海を渡った少年ジョン万次郎（高村忠範）
土佐（高知県）の貧しい漁村に生まれた万次郎は家計を助けるため、仲間と海に出ましたが、嵐に遭い無人島に着きます。通りかかったアメリカの捕鯨船に助けられた万次郎はアメリカに渡り…。
- ごはん（平野恵理子）
具をごはんと一緒に炊き込んだ「たきこみごはん」、豪快に食べられる「どんぶりもの」、体が弱ったときにぴったりな「おかゆ」…。
おいしそうなごはんがいっぱいの絵本。

Events イベント情報

- 映画会
〔日時〕8 月 1 日(出) 午後 2 時～2 時 45 分「ぼくの防空壕 野坂昭如 戦争童話集」
- おはなし会
〔日時〕7 月 18 日(出) 午後 3 時～(約 30 分) 毎月第 3 土曜日の午後 3 時～
- 赤ちゃんのためのおはなし会
〔日時〕8 月 6 日(休) 午前 11 時～(約 60 分) 毎月第 1 曜日の午前 11 時～

市国民健康保険加入の 40 ～ 74 歳の人、16 ～ 39 歳の市民の皆さんへ

特定健康診査・健康診査 集団健診を行います！

受診料は
無料！

泉大津駅前のホテルレイクアルスターでの集団健診を開催します。下の表の「対象者」に該当する人で、今年 4 月以降に健康診査（人間ドック・国保プチドック含む）を受診していない人は、ぜひお越しください。

実施日 8 月 9 日(日)、10 日(月) ※悪天候などにより予告なく中止する場合あり

受付時間 午前 9 時～正午 ※午前 9 時～ 10 時ごろに受

け付けが集中します。この時間帯は待ち時間が長くなる可能性がありますので、ご了承ください。

実施場所 ホテルレイクアルスター アルザ泉大津 4 F（健診での無料駐車券の対応はありません）

定員 ▷特定健診…一日 200 人（先着順）▷健康診査…一日 50 人（先着順）



めざす姿：健康で心豊かに暮らせるまち

■ 特定健康診査・健康診査の概要

	特定健康診査	健康診査
対象者	市国民健康保険に加入し、40 ～ 74 歳（75 歳誕生日の前日～昭和 51 年 3 月 31 日生まれ）の人で、まだ今年度の特定健康診査（医療機関での特定健診・人間ドック含む）を受診していない人	16 ～ 39 歳（昭和 51 年 4 月 1 日～平成 12 年 3 月 31 日生まれ）で、まだ、今年度の健康診査を受診していない人
持物	①特定健康診査受診券（受診券をなくした人は再発行します） ②保険証	医療保険証
健診項目	問診、診察、身体計測、血圧測定、血液検査、尿検査、心電図	問診、診察、身体計測、血圧測定、血液検査、尿検査
申込方法	下記連絡先へ電話申し込み。後日、受付確認はがきを送付	下記連絡先へ電話申し込み。後日、受診券を送付
締切	7 月 31 日(金)（ただし、定員に達しなかった場合は、締め切り後の申し込み可）	7 月 31 日(金)（ただし、定員に達しなかった場合は、締め切り後の申し込み可）
問合	保険年金課保健事業係（☎33・9531）	保健センター（☎33・8181）

受診した人にプレゼントがあります。

【受診者全員】▷ホテルレイクアルスターティーサロン割引券 ▷スポーツクラブ ルネサンスー日無料体験チケット

【抽選で各日 1 人】▷ホテルレイクアルスター和食レストラン小津ベアお食事券（4,000 円相当）

また、受診会場ではトクホ（特定保健用食品）のサンプル配布を予定しています。

連載

つなごう健康と食育



妊娠・出産期－乳幼児期－学童・思春期－青年期－壮年期－高齢期

市では、平成 27 年度から、「第 2 次健康泉大津 21 計画・泉大津市食育推進計画」を策定し、市民すべてが共に支え合い健康で豊かな生活を送れるようライフステージに沿った健康づくりと食育を推進します。

VOL.4「健康と食育の推進イベントを開催します」

「健康寿命を延ばそう」～健康で豊かな生活を送るために～をテーマに実演や体験を通して、より身近に健康づくりや食育を感じていただけるイベントです。この機会にご自身の健康や食について考えてみませんか。参加は無料です。皆さんお誘いあわせの上、ぜひご参加ください。

内容 ▷泉大津市の健康と食育をめぐる現状について

▷日本料理から学ぶ食育～本物のだしを味わおう～

▷日常の暮らしの中から運動を ～+10（プラステン※）

からはじめよう～

日時 7 月 18 日(出) 午後 1 時 30 分～3 時 30 分（1 時から受付）

場所 保健センター 定員 先着 50 人

申込 不要。当日直接会場へお越しください。

★健康と食育に関する募集情報★

■わくわく食育体験参加者募集

親子で楽しみながらいろいろな食の体験活動を行います。（詳しくは 30 ページ参照）

■地域ボランティア養成セミナー

「食と栄養・健康づくり教室」参加者募集

食生活や健康づくり、ボランティア活動について皆さんと一緒に学びます。（詳しくは 30 ページ参照）



地域子育て支援センターからのお知らせ（かみじょう認定こども園内 ☎23・0012）

赤ちゃんとお出かけしてみませんか？ おやこ広場「赤ちゃんルーム」

1歳までの赤ちゃんとお母さんの交流の場です。親子でゆったり遊び、子育て仲間の輪を広げませんか。

日時 7月6日・13日（月）の午後1時～3時、7月27日（月）の午前9時30分～午後12時30分（時間内であれば、いつ来ていつ帰ってもかまいません）

場所 地域子育て支援センター子育て支援ルーム（駐車場は数台利用可）

対象 市内在住の1歳未満の子どもと保護者（兄弟の参加はご遠慮ください）

定員 20組



親子で楽しむ パパ！一緒にあそぼう

地域子育て支援センターでは、「パパ！いっしょにあそぼう」を開催します。子育て中のお父さんが子どもと一緒に来て、親子で自由に遊んでいただけます。

今回は外あそびです。親子で、砂あそびや水あそびなど楽しく遊ばませんか？ 気軽にお越しください。

日時 7月18日（土） 午後1時30分～3時30分

場所 かみじょう認定こども園乳児棟の園庭

対象 市内在住の0歳～就学前の子どもと父親（夫婦で参加も可）

定員 20組

持物 帽子、タオル、着替え、お茶

申込 不要。当日会場に来てください

日時 7月9日（木） 午前11時～正午

場所 おやこ広場「たんぽぽ」（かみじょう認定こども園内）

お話 「成長に合わせた食事の選び方」

対象 市内在住の0歳～就学前の子どもと保護者
たんぽぽ利用の親子で相談希望先着10組

申込 当日直接たんぽぽへ

栄養士さんの栄養相談

赤ちゃんや子どもさんの食事、偏食などについて、栄養士さんが相談に応じます。栄養士さんからのお話のあと、個別に相談していただけます。

おやこ広場たんぽぽの時間内に実施します。



その他のお知らせ

CAP いずみ公開講座 きょうだいが仲良く育つためのヒント

きょうだい関係の中で傷つくことがなく、お互いによりよい関係を育てるために、親や周囲のおとながどのようにかわればよいか、子育てのヒントになるお話を、津村薫さんからうかがいます。

子どもに特別な世話が必要な場合やひとりっ子の場合のかかわり方もお話していただきます。

日時 7月12日（日） 午後2時～4時

場所 E'sホール（泉大津市役所前）

対象 関心のある方ならどなたでも

定員 50人

参加費 無料

申込・問合 CAP いずみ事務局（☎072・438・8548）

第32回みんな集まれ元気っ子！～障がい児との交流会～

泉大津の親と子の集い

夏の元気っ子！の集いが近づいてきました。恒例の「作って遊ぼう！」です。歌やゲームなどいっぱい予定しています。みなさん、誘い合ってご参加ください。子どもたちのレクリエーションと同時に、保護者の交流会も行う予定です。

日時 8月2日（日） 午前10時～正午

場所 勤労青少年ホーム

参加費 子ども一人につき200円（保険・飲み物代）

申込 7月17日（金）までに支援学級担任へ。認定こども園・保育所の人は保護者会役員へ。和泉支援学校・幼稚園の人は問合先へ

問合 実行委員会（浜小学校・玉置☎21・2008）

子育てしやすいまち泉大津



生涯学習課からのお知らせ（市役所3階）

申込
受付中！

子育てワークショップを開催！

エンジョイそと遊びⅡ ～こどもの遊びに関わる大人の役割～

「かしこい頭と丈夫な身体」を育むのが教育であれば、「丈夫な頭とかしこい身体」を育むにはどうしたらいいだろう？ それを見つけ出すキーワードは、「遊び」。遊び心満載のワークショップを体験しませんか。

日時・場所 ▷7月14日（火）・南公民館 ▷24日（金）・北公民館 いずれも午前10時～正午

定員 各30人（定員になりしだい締め切り） **一時保育** 6か月～未就学児 各回先着10人（申し込み締め切りは南公民館開催分が7月7日（火）、北公民館開催分が17日（金）） **講師** 川口裕之氏（プール学院大学非常勤講師） **申込** 受講希望の公民館の窓口または電話で。南公民館（☎33・1764）、北公民館（☎23・0505）



臨時福祉給付金担当からのお知らせ（☎0570・666・865）

「臨時福祉給付金」「子育て世帯臨時特例給付金」が支給されます。

■臨時福祉給付金

支給対象者 平成27年1月1日時点で本市の住民基本台帳に登録されている人で、平成27年度分の市民税（均等割）が課税されていない人 ※ただし、市民税（均等割）が課税されている人の扶養親族などの場合や、生活保護を受けている人などは対象外です。

支給額 支給対象者1人につき6,000円

■子育て世帯臨時特例給付金

支給対象者 平成27年6月分の児童手当（特例給付※を除く）の受給者

※特例給付…児童手当の所得制限限度額を超え、児童1人あたり月額5,000円を支給している人

対象児童 平成27年6月分の児童手当の対象児童

支給額 対象児童1人につき3,000円

★注意点★

▷どちらの要件にも該当する人は両方受け取ることができます。それぞれ申請する必要があります。

▷申請書は対象と見込まれる人に郵送します。（7月下旬）

▷**申請期間 8月5日（水）～平成28年2月5日（金）**

※期間外の申請は受け付けられません。

公務員の皆さんへ

勤務先から申請のための書類として、「申請書」が配布されます。「公務員児童手当受給状況証明欄」に所属庁で証明を受けただうえ、基準日（平成27年5月31日）時点の住民票のある市区町村に申請してください。

給付金に乗じた振り込め詐欺にご注意を！

▷市や厚生労働省などがATMの操作をお願いすることは、絶対にありません。

▷ATMを自分で操作して、他人からお金を振り込んでもらうことは絶対にできません。

▷「臨時福祉給付金」の給付のために、手数料などの振込を求めることは絶対にありません。

▷現地で、市や厚生労働省などが住民の皆様の世帯構成や銀行口座の番号などの個人情報を照会することは絶対にありません。

詐欺かなと思ったら、迷わず、最寄りの警察署（泉大津警察署☎23・1234）または警察相談専用電話（☎＃9110）へ。



みなで泉大津をピカピカに！

市では、5月30日の「ごみゼロ」の日にちなみ、5月31日に市内一斉清掃「泉大津市ごみゼロ大作戦」を実施。また、臨海地区では「港湾美化啓発運動」も同時に開催されました。自治会・事業所など約70団体に市職員を加えた約5,000人が参加し、臨海地区では約500人が参加しました。日ごろ使用する道路や公園・緑道などを一斉に清掃しました。また、共通の目的を持って行動することで一体感が生まれました。

泉州まるわかり屋 遊びに来てや～！

泉州観光プロモーション推進協議会による泉州PRブース「大阪泉州まるわかり屋」が、5月16日に関西国際空港エアロプラザ2階でリニューアルオープンしました。

当日のオープニングセレモニーには、伊藤市長をはじめ、泉州地域の首長などが出席し、泉州地域の魅力や特産品のPRを行いました。



久市内旧家で新史料発見 坂玄瑞の書簡を展示

市内の旧家から見つかった幕末の志士久坂玄瑞の書簡を織編館で展示しました。現存数が少ない貴重な史料であり、市内外から3日間で240人が訪れ、若くして散った志士の熱意を感じていました。



防春の地域安全運動 犯意識の向上を

春の地域安全運動の期間中、市では防犯教室などを行う「泉大津安全大会」や、防犯委員の皆さんがひたくり防止カバーの無料取り付けなどを行い、防犯対策の大切さを伝えました。



和田竜氏が泉大津へ 文化フォーラム開催

昨年本屋大賞に輝いた作家、和田竜氏が「『村上海賊の娘』と泉州の海賊衆」と題し、文化フォーラムで講演。満員の聴衆を前に、泉州沖で活躍した真鍋氏という海賊などについて話されました。



助認定式を開催 松村境石造物群が ふるさと文化遺産に

地元で「ハウケント」と呼ばれる助松村境石造物群がふるさと文化遺産に認定されたことを受け、文化財保護委員長から認定証が贈呈されました。地域の世話人会により解説看板が建てられ、市民の皆さんに広く知っていただくことができました。



市民共同発電所いよいよ稼働 再生可能エネルギー活用推進

「泉大津汐見市民共同発電所」が完成しました。市民共同発電所とは、市民などの出資を元に太陽光発電システムを設置し、その売電収入を出資者に配当する仕組みの発電所で、地域内で再生可能エネルギーの活用を推進します。

まちの話題

Izumitsu Town Topics

泉大津で起こったさまざまなできごとやイベントを、写真とともにお届けします。

say cheese!!



郵便局員50人が認知症サポーターに みんなが安心して暮らせるまちをめざし

5月14日、市内の郵便局員などを対象に認知症サポーター養成講座を開催しました。認知症サポーターとは、認知症について正しく理解し、認知症の人や家族に対して温かく見守る応援者です。本市においても約2,700人の認知症サポーターが誕生しています。50人の受講者からは、「他人事でなく本当に身近な問題」「高齢のお客様が多いのでこれから役立てたい」などの意見が挙がりました。



路上ギャラリーで泉大津の歴史再現 あすと絵のあるまちづくり

「あすと絵のあるまちづくり」事業は地域の皆さんと一緒に公共施設の壁面に絵を描くことで落書き防止と景観保全を目的としています。春日墓地壁面の制作は今年が4年目。延べ120人で、ロシア兵墓地や上品寺など「春日墓地内にある構造物」を描きました。これで既存の「大津川の四季」「中世の小津泊と勅使道」と合わせ全長約200mの大作が完成。「路上ギャラリー」をぜひご覧ください。



懐かしい遊びに大人も 子どもも夢中！ 第14回浜街道まつり

5月24日、東港町・神明町・本町などを南北に走る、通称「浜街道」周辺で恒例の浜街道まつりが行われました。浜街道は毛布発祥の地とされる本市の「ふるさと風景」。昔ながらの毛布工場や歴史的な趣を残す町並みの中で、子どもが懐かしい遊びを教わったり路上ライブなどを楽しんだり、浜街道一帯がおおいに賑わいました。



スポーツ

エンジョイ！

スポーツに関する募集やイベントなどのお知らせです。

リズムDEダイエットサークルメンバー募集

幅広い年齢層で毎週楽しく体を動かしています。ぜひ、一度見学に来てください。(無料体験もあります)

日時 土曜日 午前10時～11時

場所 総合体育館 第3体育室

内容 エアロビクス・ピラティスなど

問合せ 辻川 (☎090・8161・0362)

少林寺拳法スポーツ少年団員募集

護身術にもなる少林寺拳法を一緒に体験しませんか？ 老若男女は問いません。親子入会参加も可能です。体験・見学は随時受付中。初心者大歓迎です！

練習日時 毎週水・土曜日 午後6時30分～9時

場所 南公民館

問合せ 南公民館 (☎33・1764) また

は指導者 (☎090・4497・6167)

7月11日・25日は総合体育館無料開放！

総合体育館では、土曜日の午前中に小中学生とその保護者を対象に無料開放を行っています。

卓球やバドミントンなどができます。なお、道具の貸し出しはありませんのでお持ちください。混雑時は制限させていただきます場合があります。

今月の無料開放日 7月11日(土)・25日(土) 午前9時～正午

運動できる服装と上靴をお持ちください。

トレーニング室利用講習会(8月分)

トレーニング室を利用するには講習会の受講が必要です。総合体育館では、

(問合せ) 総合体育館 ☎33・1200

次の日程で講習会を開きます。

女性にも利用しやすいトレーニングマシンをそろえています。講習会を受講し、ぜひご利用ください。

利用講習会 8月分日程表			
日 時			
1日(土)	午前10時～	5日(火)	午後3時～
7日(金)	午後7時～	18日(水)	午後3時～
20日(火)	午後7時～	23日(土)	午前10時～
25日(水)	午前10時～	26日(火)	午後7時～

定員 6人

対象 15歳以上の人(中学生は不可、高校生は申し込み時に年齢を証明できるものを提示)

講習日の持物 250円(許可証を発行)・縦3cm×横2cmの顔写真・上靴・運動のできる服装

申込 7月19日(日) 午前10時から総合体育館へ(電話不可)

なお、7月分も空きがあります。随時申し込みできます。

夏休み子どもスポーツ短期教室 受講者募集！

お申し込みは往復はがきで！

夏休みの期間中、下表のスポーツコースに参加するお子さんを募集します。

申込方法 往復はがきに、①受講者名(ふりがな)、②性別、③学年、④電話番号、⑤希望コースと子どもの状況をできるだけ詳しく記入し、総合体育館(〒595-0013 宮町2-50)へ郵送。返信用にも、申込者の住所・氏名を記入のこと

締切 7月14日(火)必着 ※各コース、はがき1枚に対して1人1教室の申し込みです。定員を超えた場合は抽選になります。

■平成27年度 夏休み子どもスポーツ短期教室のメニュー

教室名	水 泳 コ ー ス	子 ど も「て・と・ま」		トータルトレーニング 「遊びを含みながらの体力づくり (体幹・バランス感覚など)」
		て つ ぼ う コ ー ス	と び ば こ コ ー ス	
日 時	7月23日(木)～26日(日)(4日間) 午前9時30分～11時30分	7月28日(火)～31日(金)(4日間) 市内小学1～2年生 午前10時～11時30分	8月4日(火)～7日(金)(4日間) 市内小学1～2年生 午前10時～11時30分	7月29日・ 8月5日・19日・26日(4日間) いずれも水曜日 午前10時～11時
		小学3年生 午後1時30分～3時	小学3年生 午後1時30分～3時	
場 所	条南小学校プール	総合体育館	総合体育館	総合体育館
定 員	50人	各40人	各30人	30人
備 考	▷市内小学校1～3年生 ▷5m以上泳げない子ども(顔つけができない子どもを優先) ▷4日間休まないで参加できる子ども	▷逆上がりのできない子ども ▷4日間休まないで参加できる子ども	▷とび箱2段跳べない子ども ▷4日間休まないで参加できる子ども	▷市内小学4～6年生 ▷基礎体力をつけたい子ども ▷4日間休まないで参加できる子ども
受講料	1,000円(保険料を含む)	いずれも400円(別途任意保険料810円)		

健康のページ

[問合せ] 保健センター (☎33・8181)

わくわく食育体験参加者募集

植える、育てる、収穫する、調理するなどいろいろな食の体験活動を通して、食に興味を持ち、規則正しい生活習慣、食生活づくりを親子で楽しみながら身に付けましょう！

実施期間 8月～12月

第1回・夏休みイベント

日時 8月1日(土) 午前10時～11時30分

場所 保健センター

内容 野菜の苗を育ててみよう・牛乳からチーズ作り ほか

第2回・植え付け祭

日時 9月5日(土) 午前10時～11時30分

内容 野菜の苗の植え付け

場所 池浦町4丁目農地

第3回・収穫祭

日時 11月28日(土) 午前10時～11時30分

第4回・親子クッキング

日時 12月中～下旬 午前中

対象 ①本市在住の中学生までの子どもと親(祖父母可) ②本市在住の高齢者(65歳以上の方) 個人または5人までのグループ

募集人数 ①50組 ②5組(先着順)

参加費用 一家族1,000円(保健センター窓口でお支払いください。※印鑑必要)

申込・問合せ 保健センターまで電話か窓口

受付 7月13日(月) 午前8時45分～7月24日(金)まで

「食と栄養・健康づくり教室」参加者募集！

食生活や健康づくりについて一緒に楽しく学びましょう。また、学んだこ

とを地域のボランティア活動として發揮しませんか。

内容 食生活や健康づくりについての講座や実習(基礎コース5回・ステップアップコース4回の全9回コース) ※詳しくは4月号広報の平成27年度成人保健予定表(保存版)に掲載

対象 市内在住で食や健康づくり、地域ボランティア活動に興味のある人 ※基礎コースのみの受講も可能です。 ※基礎コースは必須受講です。 ※希望回のみの受講はできません。

定員 20人(先着順)

持物 筆記用具、電卓

費用 無料(ただし、ステップアップコース受講の人は実習・バイキング費用として1,000円が必要となります)

問合せ・申込 保健センターまで電話か窓口

受付開始 7月10日(金) 午前8時45分～



がん検診 秋季日程の予約受付開始

8月6日(休)午前8時45分より、保健センターで実施する各種がん検診の秋季日程の予約受付を開始します。対象の年齢は平成28年3月31日現在です。

予約は、保健センターへ電話か窓口で受け付けます。6日は、電話が混み合い、つながりにくくなることが予測されますがご容赦ください。

■胃・大腸・肺がん検診(レントゲンまたはらせんCT)

対象 40歳以上の市民(らせんCTはヘビースモーカーの人対象)

自己負担額 ▷胃…500円 ▷大腸…500円 ▷肺(レントゲン)…500円 ▷肺(らせんCT)…1,000円

実施日 10月16日(金)、18日(日)、H28年3月9日(火) ※10月16日の肺がん検診はらせんCTのみ。H28年3月9日の肺がん検診はレントゲンのみ。

※検診は午前のみ。ただし、らせんCTを単独で受ける人は午後となります。

■乳がん検診

対象 40歳以上の女性市民

自己負担額 500円

実施日 9月14日(月)、10月13日(火)、11月6日(金)、12月4日(金)、H28年2月19日(金)、3月17日(休)

※検診は午前・午後

■骨粗しょう症検診

対象 40歳以上の女性市民

自己負担額 500円

実施日 9月14日(月)、平成28年3月17日(休)

※検診は午前・午後

7月の祝日歯科急病診療医院

▷7月20日(祝) 八木歯科クリニック(豊中町1-8-8 ☎23・0252)

診療受付時間は午前9時30分～11時30分、午後1時～4時で、初診料が必要です。事情で担当歯科医院を変更する場合や診療を中止することがありますので、電話で確認のうえご来院ください。電話がつかない場合は消防本部へ。

和泉保健所からのお知らせ

▷風しん抗体検査(要電話予約)

▷肝炎ウイルス検査(要電話予約)

▷エイズ・クラミジア検査と相談

▷こころの健康相談(要電話予約)

▷井戸水などの飲料水の水質検査(予約制・有料)

▷住居衛生相談

▷CD・DVDなどの貸し出し(健康づくりなど)

健康相談のお知らせ

相談	場所	日程	健康・育児などに関する電話相談も受け付けています。 【日程】 月～金曜日(祝日除く) 【時間】 午前8時45分～午後5時15分
一般健康相談 (予約不要)	保健センター	毎週火・金曜日 午前9時～正午	
歯科・栄養相談 (予約制)		7月21日(火) 午前9時30分～11時	

情報かわら版



イベントや各種講座
などのご案内です。

市の動き

- 総人口 75,932人（－57人）
- 女 39,470人（－35人）
- 男 36,462人（－22人）
- 世帯数 33,592世帯（＋10世帯）
- 面積 13.41km²（±0km²）

※H27年6月1日現在。
（ ）は前月比



平成27年国勢調査 泉大津市実施本部を設置

今年は、5年に一度の「国勢調査」の年です。「国勢調査」は、日本に住んでいる全ての人を対象に、10月1日に実施される国の基幹統計です。大正9年以来、ほぼ5年ごとに行われており、今回はその20回目にあたります。

調査の結果は、国や地方自治体の福祉・教育・雇用・住宅施策などの行政施策の基礎資料として利用されます。

市では、個人のプライバシーを守り、万全に調査を実施するために、副市長を本部長とした「国勢調査泉大津市実施本部」を設置いたしました。

問合 国勢調査に関するご質問や、ご意見・ご相談は、「国勢調査

泉大津市実施本部」（事務局 総務課情報システム担当）まで。

かたり調査にご注意を！

国勢調査は10月1日を基準に9月から実施される予定です。現在、国勢調査での電話による問い合わせは実施されていますので、国勢調査をかたる調査には答えないようご注意ください。

なお、不審な電話や訪問がありましたら、国勢調査泉大津市実施本部までお問い合わせください。

問合 総務課（市役所4階）



「全国金魚すくい選手権大会 泉大津予選大会」開催中止

平成23年度から、「特産品コラボ事業」の一環として実施してきました、「全国金魚すくい選手権大会泉大津予選大会」ですが、事

建築物や空き地などを 適正に管理しましょう

近年、人口減少や高齢社会の進展、核家族化などにより、空き家が増加するとともに、管理が不適切なため、台風などの自然災害により建物の倒壊や屋根瓦の飛散による近隣住民や通行人への支障、また不法投棄や放火などのおそれのある老朽化した危険な空き家などの増加が社会問題となっています。

5月に「空家など対策の推進に関する特別措置法」が施行されたところですが、市では「泉大津市環境保全条例」の一部を改正（本年7月施行）し、空き家に限らず居住・使用されている建築物なども対象として、適正に管理されるよう、市民の生活環境および安全の確保を図ることとしました。

建築物などの適正な管理

▽建築物などの倒壊および建築材料のはく落、飛散することのないよう補修などを施すなど
▽建築物や敷地に廃棄物を投棄されないよう柵などを設置するなど

▽建築物や敷地に病害虫（ネズミ・蚊・ハエなど）を発生させないよう薬剤などを散布するなど
▽悪臭・異臭を発生させないよう措置を講じる

▽飼育されていない動物などの

都市計画変更について 説明会を開催します

市では、適正な土地利用の誘導を図るため用途地域及び風致地区の変更に向けた見直し作業を行いました。

その結果、松之浜町一丁目、二丁目及び森町二丁目の地区について手続きを進めることとしました。つきましては、案を作成するにあたり説明会を開催します。都市計画の変更が行われると今後、建物を新築、改築などされる際の制限内容に緩和や規制が行われることになります。

日時 7月15日（水） 午後7時

緊急通報装置を お貸しします

ひとり暮らしの高齢者などが急病や災害などの緊急時に対応できるように、自宅に設置できる緊急通報装置を貸し出しています。

「緊急」や「相談」ボタンを押せば、ナースコールセンターにつながり、24時間看護師や保健師が緊急通報や健康相談に対応します。【ご利用にあたっての注意】
▽設置には電話回線が必要です。
▽緊急時の協力員の登録が必要です。

市税の納付に関する 夜間相談窓口について

市税の納付に関する夜間相談窓口を開設します。

開設日 7月16日（木）、23日（木）、30日（木）

開設時間 19時30分まで

開設場所 市役所税務課7番窓口

※各種証明書の発行は行いませんのでご注意ください。
問合 税務課（市役所1階7番窓口）

新・増築建物調査にご協力を

平成28年度固定資産税・都市計画税の評価額算定のため、新築・増築などの建物調査を行っています。調査の際は、固定資産評価補助員証を携帯した調査員が、お伺いしますのでご協力をお願いします。

国民健康保険からの お知らせ

▽所得による自己負担がありません。

問合 高齢介護課（市役所1階6番窓口）

次のようなときなど、医療費を全額自己負担した場合は、申請により自己負担分を除いた額の払い戻しが受けられます。（※払い戻しは口座振込となります。）
▽やむを得ない事情で、保険証を提示せずに診療を受けたとき。
申請に必要なもの 病院発行の診療内容の明細書、領収書、保険証、認印、世帯主または本人名義の口座のわかるもの
▽コルセットなどの治療用装具を購入したとき（医師が必要と認めた場合）。

申請に必要なもの 医師の意見書、領収書、保険証、認印、世帯主または本人名義の口座のわかるもの
なお、医療費などを支払った日の翌日から2年を過ぎると支給

公園墓地の墓地区画の 除草について

公園墓地（板原町5丁目）の墓地区画の中に、雑草などが多く生えているところがあります（特に未使用区画）。

このため、墓地区内の美観が損なわれ、また周囲の使用区画や墓参される人などに迷惑をかけている場合があります。

心当たりのある墓地使用者の人は、墓地にお越しのうえご確認いただき、除草などの対応をお願いします。

問合 市民課（市役所1階4番窓口）

市役所訪問小学生に 環境ミニ講座を実施！

5月1、19、26、29日、6月2、18日の6日間にわたり市役所に上條、条南、旭、穴師、楠、条東、浜、戎小学校の3年生計20クラス（734人）が庁舎見学に来ました。また、6校には庁舎見学の1環で環境課による、「地球温暖化」「紙、ペットボトルのリサイクル」

就学相談実施のお知らせ

教育委員会では、来年度（平成28年）に市内小学校へ入学を予定されるお子さんがいる家庭に対して、入学にあたり、お子さまのことで悩んでいることや心配ごとなどの相談を受ける就学相談を行います。ご希望がございましたら申し込みください。

申込資格 平成28年度に市内小学校に入学予定のお子さんのいる家庭

申込締め切り 7月31日（金）
相談実施日 申し込み後、後日お知らせします。

問合 指導課（市役所3階）

について、ミニ講座を実施しました。



環境のお話真剣に耳を傾ける小学生

夏の節電にご協力を お願いします

夏はエアコンの使用などにより電力消費量が大幅に増える季節です。今夏も引き続き、節電に取り組んでいただきますようお願いとご協力をお願いします。

節電対策については、大阪府・大阪市が共同設置の「おおさかスマートエネルギーセンター」でも相談を受け付けています。また、市では住宅用太陽光発電システムを設置する人に対し、補助金を交付しています。詳しくは環境課へお問い合わせください。

問合 環境課（市役所2階21番窓口）、おおさかスマートエネルギーセンター（☎06・6210・9254）

愛称募集！ 泉北環境整備施設組合リサイクル施設に

泉北環境整備施設組合では泉大津市、和泉市、高石市から排出されたごみの適正な処理を行っています。また、構成3市では、ごみの発生・排出抑制を推進するとともに、ごみの資源化を推進していますが、本組合が保有する資源ごみ小型選別機は稼働開始から30年以上経過し老朽化が進んでいます。

こうしたことから、資源ごみ小型選別機を更新するだけでなく、資源ごみの処理体制を拡充し、安定的な資源化処理を推進するために、新たに資源化センターを建設中であります。

今回、循環型社会の形成に貢献する施設にふさわしく、広く市民の皆さんに親しみやすい施設となるように、愛称を募集いたします。採用された人には感謝状と記念品を贈呈します。

募集内容 ①愛称(よみかた) ②愛称の説明③氏名④年齢⑤住所⑥電話番号を明記のうえ、ご応募ください。

募集期間 7月15日(水)から9月15日(火)まで(はがきの場合は当日消印有効)

申込・問合せ

▽郵送 〒594-0001 和泉市舞町87番地 泉北環境整備施設組合 資源循環型社会推進課

▽ファクス 41・2115

▽持参 高石市取石6-9-40 泉北環境整備施設組合 管理棟1階 応募箱

▽ホームページからの応募はフォームにて

<http://www.senbokukankyo-ichikumi.org/> ※詳細は、ホームページまたは環境部まで (☎41・2030)

自衛官など募集

■航空学生 各種航空機のパイロットの養成。6年後に幹部に任官。

■応募資格 日本国籍を有する高



自衛官など採用説明会開催
日時 7月12日(日) ▽午前10時
自衛官候補生・一般候補生▽午後1時 航空学生(パイロットコース)
場所 市役所3階 大会議室
問合せ 自衛隊大阪地方協力本部 岸和田地域事務所 (☎072・426・0902)

シルバー人材センターに登録して就業してみませんか

市内在住で原則60歳以上の健康で働く意欲のある人、シルバーに登録して就業してみませんか。毎月入会説明会を行っています。
日時 7月17日(金) 午後1時30分
場所 市立総合福祉センター3階第1会議室
問合せ シルバー人材センター (☎23・1007)

「日本女性会議」参加者募集
日本女性会議は、一人ひとりのびやかに自分らしく生きられる社会を目指す人たちが全国から参集します。
今年は倉敷市で、「思いやり男女(ひと)が集つ 白壁のまち」をテーマに開かれます。
市では、日本女性会議に参加してくださる人を募集します。参加に際しての費用(参加費・交通費など)は個人負担になりますが、その費用の一部を助成します。
参加会議 日本女性会議201

5 倉敷
日程 10月9日(金)～10日11日(日)
場所 倉敷市民会館ほか
対象 市内在住の人
定員 2人(応募者多数の場合抽選)
助成額 1人1万円
申込 7月31日(金)までに所定の用紙に動機など記入の上、人権市民協働課までお申し込みください。
問合せ 人権市民協働課(市役所1階2番窓口)

心の輪を広げる体験作文・障がい者週間のポスター募集
「あなたの素直な気持ちを伝えませんか？」
障がいのある人となない人との心のふれあいの体験を綴った作文や障がい者への理解を促進するポスターを募集しています。
作文 400字詰め原稿用紙(縦書き)で※点字や電子メールでの応募も可
小・中学生は2～4枚、高校生・一般は4～6枚
ポスター 小・中学生のみ。B3画用紙または四つ切りサイズ画

用紙(縦長のみ)
募集期間 7月1日(水)～9月2日(水)
応募方法 郵送(9月2日の当日消印まで有効) または持参※土・日曜日、祝日は持参不可
問合せ 〒540-8570 大阪府福祉部障がい福祉室障がい福祉企画課企画グループ (☎06・6941・0351 ファクス06・6942・7215) 詳しくは、ホームページを検索ください。

男女共同参画審議会 委員募集

市では、男女共同参画社会の実現を目指し、基本計画の策定や実施状況などを審議していただく人を募集します。

応募資格 18歳以上の市内在住、在勤、在学者で、平日昼間もしくは夜間の会議に出席できる人。年2～3回程度開催予定。※一時保育あり。
募集人数 2人
任期 9月から2年間
募集期間 7月1日(水)～31日(金)(必着)

提出書類 必要事項を記入した所定の応募用紙に、応募の動機(400字程度)を添えて提出してください。
応募用紙は、市ホームページでダウンロードできるほか、人権市民協働課もしくはにんじんサロ(市市民会館西館1階)で配布します。

提出方法 書類を持参、郵送、メールにより提出してください。
問合せ 人権市民協働課(市役所1階2番窓口)

参画と協働のまちづくり 推進会議委員募集

4月に施行された「泉大津市参画及び協働の推進に関する条例」

に基づき、参画と協働のまちづくりを推進するため、その取り組みについて話し合う会議を設置し、参画および協働の進捗状況や市民活動支援センターの運営状況などを調査、審議します。

市民の皆さんの幅広い意見を反映させるため、会議に参加していただける人を募集します。
応募資格 18歳以上の市内在住・在勤・在学者で平日昼間もしくは夜間の会議に出席できる人。年2～3回程度開催予定。※一時保育あり。
募集人数 3人
任期 9月から2年間
募集期間 7月1日(水)～31日(金)(必着)

提出書類 必要事項を記入した所定の応募用紙に、小論文を添えて提出してください。小論文は「私が考える協働のまちづくりとは」をテーマに600字～800字程度で作成してください。
応募用紙は、市ホームページでダウンロードできるほか、人権市民協働課もしくは市民活動支援センター(テクスピア大阪5階)で配布します。

提出方法 書類を持参、郵送、メールにより提出してください。
問合せ 人権市民協働課(市役所1階2番窓口)

かな社会の実現を目指すため、人権の大切さを訴え、花で「人」の字を描いているものです。



人の字を描いた花壇

市民広報モニター始動！

幅広い世代の47人の市民の皆さんに市民広報モニターに登録いただきました。モニターには、毎月アンケートを通して市広報についてご意見を伺います。早速、広報紙6月号について、市民目線から貴重なご意見・ご感想が多数寄せられています。これらを参考に、より見やすい分かりやすい広報紙づくりに努めていきます。また、いただいたご意見などは、市ホームページや広報紙において定期的に紹介させていただきます。

問合せ 秘書広報課(市役所4階)

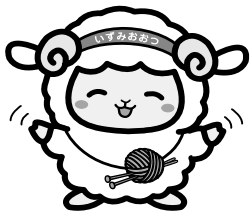
「人権の花」をご存知ですか

総合体育館前に立面花壇があります。6月にペゴニアに植え替えました。花壇に「人権を尊ぶまちづくり条例」の基本理念である、お互いを大切にする心を育み、すべての人が生きがい、思いやりをもって暮らせる真に心豊



(左から) 泉大津商工会議所澤田会頭、伊藤市長、池田泉州銀行藤田頭取

本市、泉大津商工会議所および(株)池田泉州銀行は、本市における地域経済の持続的発展に向けて、中小企業振興を核とした「産業振興連携協力に関する協定」を締結しました。
問合せ 地域経済課(☎51・7651)



笑顔になれる健康づくり
楽しみながら笑顔になれる健康づくりの会
椅子に座りながらの簡単な運動で頭も体もスッキリ！健康に役立つ情報もたっぷり！
65歳以上の市民であれば、ごなたでも参加できます。お好きな場所にお越しください。
日程・場所
▽7月14日(火)：糸東長寿園
▽7月15日(水)：東助松長寿園
▽7月16日(木)：北曽根公民館
▽7月17日(金)：南公民館
▽7月21日(火)：糸南長寿園
▽7月22日(水)：なぎさ住宅集会所
▽7月23日(木)：板原長寿園
▽7月28日(火)：穴師長寿園
▽8月5日(水)：助松長寿園
時間 午前10時～11時30分
(ただし、穴師長寿園、助松長寿園は午後1時30分～3時)
問合 高齢介護課 (市役所1階6番窓口)

伝統文化親子教室事業
浜街道狂言教室
日時 第4回：7月12日(日) 第5回：8月2日(日) 第6回：8月23日(日) 第7回：9月6日(日) 第8回：10月4日(日) 第9回：11月8日(日) 第10回：12月20日(日)のいずれも午後2時～4時 発表会：平成28年1月31日(日) 午後2時～4時(南浪寺)
場所 のこぎりホール(東港町7-26)
対象 小学生高学年～高校生とその保護者10組(子どもだけの申し込みは可能ですが、大人のみの申し込みはご相談ください)
講師 大蔵流狂言・安東元 (大和座狂言事務所)
参加費 無料(教材費など別途実費負担がある場合あり)
内容 第1～4回：「狂言」の発声の練習として、謡の稽古・台詞の発声や、構え方・歩き方などの所作の基本を中心に稽古 第5～10回：所作や動きを交えた立ち稽古 第11回：発表会とし、南浪寺にて一般の観覧者の前で実際に狂言装束を着けての実演
申込・問合 住所・氏名・電話番号・メールアドレス・年齢・学年・学校名を安東元あんどづげん(☎090・3990・111)

介護職員初任者研修
養成講座受講生募集
介護職員初任者研修(旧ヘルパー2級養成講習)を受講しませんか？
介護業務に従事しようとする高年齢者を対象に、通学による講習会を開催します。介護職員初任者研修ヘルパー2級修了証が授与されます。
受講対象 原則60歳以上の人で、受講後に介護業務で就業を希望するもの(全日程出席可能な人)
募集期間 7月15日(水)締切 指
定の申し込み用紙にて提出
募集人数 15人 応募者多数の場合、シルバー登録会員を優先します。(可否は、郵送により通知)
講習期間 8月17日(月)～11月18日(水)のうち36日間
講習場所 南海福祉事業会 南海福祉専門学校(高石市) 南海本線北助松駅徒歩5分
受講料 無料 (ただし、交通費などは自己負担)
申込方法 シルバー人材センターに備え付けのパンフレットの申し込み書を利用ください。
問合 シルバー人材センター(☎23・1007)



救急救命講座
(普通救命講座)
心肺蘇生やAEDの使い方、けがの手当など、応急手当を習得して頂けるよう、市内在住・在勤・在学の人を対象に救命講習を開催します。
参加者には、消防署より「普通救命講習修了証」が発行されますのでぜひご参加ください。
日時 7月30日(木) 午後1時30分～4時30分
対象者 市内在住・在勤・在学の人
場所 総合福祉センター(東雲町9番15号)
定員 先着20人
参加費 無料
内容 AEDの使用法、心肺蘇生、人工呼吸、止血など
講師 市消防本部救急救命士
申込・問合 7月3日(金)から社協ボランティアセンターへお越しのうえ、お申し込みください。(電話申し込み不可) 社協ボランティアセンター(☎23・1393)
救急救命講座(普通救命講座)

「広報いずみおおつ」広告募集 (有料)

「広報いずみおおつ」では、毎月広告を掲載しています。これは、市内産業の振興を図り、良質な商品やサービスなどに関する情報を提供するために行うものです。皆さんのご理解とご協力をお願いします。掲載を希望される事業者は、下記広告代理店までお問い合わせください。

○広告サイズ…横 183mm × 高さ 49mm (1色刷り)
○広告掲載料…下記広告代理店へお問い合わせください。
※広告掲載基準により取り扱いができないものがあります。

申込・問合 合同会社 IM 総合企画 ☎072・242・7997 072・296・7375



市立病院市民公開講座
脳MRIの画像診断
日時 7月24日(金)午後2時～3時 (受付開始 1時30分)
場所 市立病院7階大会議室
参加費 無料(予約不要)
演題 脳MRIの画像診断
講師 清水 洋 放射線科部長
※当日は講演のみで、MRI検査はしませんのでご了承ください。
問合 市立病院総務課(☎32・5622)

「友遊スタディ」
日高川町の小学生と交流
夏休みの楽しい思い出をいつづつつづらう！
夏休みは、大自然の中で、和歌山県日高川町の小学生と交流を深め、山や川で、元氣いっぱい遊んで、楽しい思い出を作ろう！
日時 7月29日(水)～30日(木) (1泊2日) 午前8時～翌日午後5時
場所 和歌山県日高郡日高川町(日高川町交流センター・森林ウ



エコバスツアー
大阪ガス科学館などへ
市では4Rを推進しており、4Rに取り組んでいる事業所や施設の見学など環境学習の機会を

オーキングやアマゴつかみどりなど)
対象 市内在住・在学の小学3～6年生
定員 30人(申し込み多数の場合7月18日(土)午後1時から公開抽選)
参加費 3200円
申込・問合 往復はがきに①住所、②受講者氏名(ふりがな)、③性別、④学校名・学年・年齢、⑤電話番号を記入のうえ、7月17日(金)必着で、南公民館(〒595-0038 楠町西1-7・☎33・1764)「友遊スタディ」係へ
なお、返信用はがきにも住所・氏名を記入のこと。また、はがき1枚につき一人の申し込みで、一人1枚に限る。申し込み後のキャンセル・欠席については返金できません。
提供し、循環型社会の構築に向けて、ごみの問題解決への意識啓発を行うものです。
※この事業は指定ごみ袋の収益を活用して行っています。
※4Rとは、①いらないものを断る(Reduce) ②減らす(Reduce) ③繰り返し使う(Reuse) ④再生し利用する(Recycle)の4つのRから始まる言葉です。
日時 7月30日(木) 午前9時 市役所集合(9時15分出発) 午後4時ごろ市役所帰着予定
場所 大阪いずみ市民生活協同組合、大阪ガス ガス科学館 泉北製造所など
対象 市内在住の小・中学生
※小学1～4年生は保護者同伴、児童1人に保護者1人
または、児童2人に保護者1人。
※小学生5年生から中学3年生は保護者の同伴不要。
※保護者は20歳以上とします。
定員 先着40人(定員になりしだい締切) ※昨年度未受講者優先持物 お弁当(必ずご持参ください、購入場所はありません)・水筒・タオル・筆記用具・雨具
申込・問合 7月15日(水)午前9時から電話で環境課フリーライン推進係へ ☎33・9192 (直通) 33・9289 (直通) ※電話申し込みのみ
※7月16日(木)までに、昨年度未受講者で定員に達しない場合は、17

夏休み親子
エコクッキング

日(金)午前9時から、既受講者の申し込みを受け付けます。
旬の野菜を無駄なく使う方法や省エネ、ごみを出さない環境にやさしい調理の工夫を学びます。
※この事業は指定ごみ袋の収益を活用して行っています。
日時 8月5日(水) 8月7日(金) 両日とも午前10時～午後1時(セミナー・調理実習・試食会含む。両日とも同一内容)
場所 総合福祉センター(市役所北隣)
対象 市内在住の小学校1年から6年生のお子さんと保護者2人1組のペア
定員 各日先着12組(24人) ※昨年度未受講児優先
受講料 1組500円(エコグッズなどをプレゼント！)
メニュー 【夏のスタミナチャージ☆元気いっぱいチャイニーズプレート】
チャイハン、ごちそうバンバンジー、わかめとほろさめ中華風スープ、カラフルフルーツ寒天
講師 (株)大阪ガスクッキングスクール堺インストラクター
申込・問合 7月9日(木)午前9時から環境課(☎33・9192、33・9289)で電話受付(1回



夏のスタミナチャージ☆
元気いっぱいチャイニーズプレート

奏でてみませんか？
大正琴無料体験会

大正琴に興味のある人、初めての人、以前習っていた人も参加できます。手軽に楽しめる楽器ですので、ぜひお越しください。楽器は用意しています。
日時 7月16日(木) 午後1時30分～3時
場所 勤労青少年ホーム
定員 先着10人
持物 筆記用具
申込・問合 7月7日(火) 午前9時から本人または家族が直接、勤労青少年ホーム(☎32・6432)へ



パークゴルフ場（市民会館すぐ隣）

パークゴルフは子どもから高齢の人まで、誰でもすぐに楽しめる簡単なスポーツです。各コースのカップに、より少ない打数でカップインすることを競います。大空の下、さわやかな風を感じながらみんなで思いっきり楽しみましょう。

問合 パークゴルフ泉大津（☎22・1270）まで

**パークゴルフ泉大津を
ご利用ください**



〔学習・講座〕の続き
わくわく科学教室

～親子で科学を～
「フラスマボール」という不思議なおもちゃがあります。この不思議なおもちゃを使って、たくさんの実験をしながら電気について学びます。電気と仲良くなつて親子で科学を楽しみましょう！
日時 8月8日(土) 午前10時～正午
場所 南公民館
対象 市内在住・在学の小学3～6年生の児童とその保護者・きょうだい
定員 申込先着40人
受講料 一人につき200円(教材費含む)
講師 竹田一幸氏
申込・問合 7月11日(土)午前9時から受講料を添えて本人もしくは家族が直接、南公民館（☎33・1764 ファクス33・1300）へ
ただし、定員に満たない場合のみ12日(日)から電話・ファクスでも受け付けます。なお、申込用紙は一人1枚配布。申し込み後のキャンセル・欠席は返金できません。

**子ども体験学習
（青少年育成講座）**

夏休みを利用して、身近に木と触れ合い、自然の良さや、作品の制作を通じて他人を理解し、うまく物事が進められることにより青少年育成にもなつていきます。河内長野市にある木根館に貯金箱作りに出かけます。体験学習はAとBの2回に分けて実施します。
日時 A：8月7日(金) 午後1時～4時過ぎ B：21日(金) 午後1時～4時過ぎ
集合場所 北公民館
対象 市内小学2～4年生
定員 先着20人
受講料 ウサギ（900円）・トロ（1100円）（貯金箱代含む。好きな方を選べます。）
定員 先着20人
行き先 木根館（河内長野市）
持物 水筒・タオルを入れたリュック
申込・問合 7月10日(金)午前9時から受講料を添えて本人または家族が直接北公民館（☎23・0505 ファクス23・0566）へ
ただし、申し込みはA・Bどちらかです。申し込み用紙は、一人1枚お渡しします。定員に満たない場合のみ11日(土)午前9時から受け付けます。

**僕と私のフッキング
（青少年育成講座）**

なお、申し込み後のキャンセル・欠席については返金できません。
夏休みを利用して、お友だちと力を合わせて料理を作ることにより感動と達成感が得られ、また友だち同志の協調性を養い料理の基本や楽しさなどを学んでみましょう。
日時 8月6日(木)、20日(木)（全2回）午前10時～午後1時
場所 北公民館
対象 市内小学3～6年生
定員 先着20人
受講料 1500円（2回分の材料費含む）
メニュー 8月6日：おくるみギョウザ・まぜまぜチャーハン・アンニン豆腐 20日：さらさらカレースープ・たらこスパゲティー・ヨーグルトケーキ
持物 エプロン・三角巾・持ち帰り容器
講師 浅野光子氏
申込・問合 7月9日(木)午前9時から受講料を添えて本人または家族が直接北公民館（☎23・0505 ファクス23・0566）へ
ただし、定員に満たない場合のみ10日(金)午前9時から受け付け

**大阪府から樹木の
無償配布**

駅より南海バス テクノステーション前下車
問合 府立南大阪高等職業技術専門学校（☎53・3005 ファクス53・3015）
住宅地やマンションなどで自治会が協同で緑化する場合や、工場などで従業員や地域住民が協同で緑化する場合に、大阪府から樹木の無償配布が受けられます。なお、樹木は高木のみで1箇所あたり10本以上の申請が条件となります。また、実績報告書などの提出も必要となりますので、詳細はお問い合わせください。
申込期限 8月25日(火)
申込・問合 環境課みどり推進係（市役所2階21番窓口）



■関西国際空港からの国際線のフライトがますます充実！



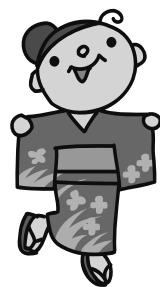
関 空 ニ ュ ー ス

関西国際空港からのアジア方面各国への国際線のフライトが増え、ますます充実します！まず、韓国方面について、ティーウェイ航空(TW)が7月1日(木)より、関西＝大邱線を週2便増便し、既存便とあわせて週7便のデیلیー運航となります。次に中国方面については、まず、深セン航空(ZH)が、7月1日(木)より関西＝北京線を週7便で就航します。グループ会社である中国国際航空(CA)の関西＝北京線と組み合わせてご利用いただくことも可能で、北京への渡航がますます便利になります。また、中国国際航空（CA）も7月1日より関西＝杭州線を週3便で就航します。さらに、東南アジア方面について、中長距離路線の格安航空会社（LCC）のスクート(TZ)が、7月8日(木)から関西＝バンコク＝シンガポール線を、翌9日(木)より関西＝高雄＝シンガポール線をそれぞれ週3便で新規就航、フィリピン航空（PR）が7月18日(土)より関西＝セブ線を週3便増便し、既存便とあわせて週7便のデیلیー運航となります。

2015年夏休みは、ぞくぞくと増便し、ますます便利になる関西空港の国際線をぜひご利用ください！

■関空展望ホール「Sky View」

関空展望ホール「Sky View」では、関西空港のことを楽しく学べる「スカイミュージアム」、迫力ある飛行機の離着陸を間近で楽しめる「スカイデッキ」など、楽しさ満載です。「スカイミュージアム」では、関西国際空港や飛行機に関する色々なことを楽しく学ぶことができ、巨大な「ターミナルビル&旅客エプロン模型」や、空の仕事を体験できる各種のシミュレーターマシン、迫力満点の200インチ大画面映像シアターなど、様々な展示設備が充実。子供から大人まで、空港や飛行機のことを知れば、きっとオドロキの連続です。また、「スカイデッキ」では、頭上をかすめるように飛行する、航空機の離着陸が間近で楽しむことが出来ます。その他にも、飛行機に乗らなくても機内食が食べられるレストラン「レジェンド・オブ・コンコルド」やショッピングフロアなど、盛りだくさんです。



**浴衣を着て出かけよう
着付け無料講習会**

けます。
なお、申し込み後のキャンセル・欠席については返金できません。
今年の夏こそ浴衣にチャレンジしてみませんか。
南公民館のクラブ「よそおい会」では、無料講習会を行います。着付けに興味をお持ちの人は、ぜひお越しください。随時見学も受け付けています。
日時 7月15日(木) 午前10時～11時30分
場所 南公民館
定員 申込先着10人
持物 浴衣・半幅帯・肌着・小物一式
申込・問合 南公民館（☎33・1764 ファクス33・1300）

泉 大 津 市
ふるさと応援寄附

泉大津市ふるさと応援寄附（ふるさと納税制度）を活用し、泉大津市を応援してください！



泉大津市ふるさと応援寄附について詳しくは、泉大津市HPをご覧ください！



泉大津市HP「ふるさと応援寄附」→



おづみんグッズやブランケットなど、泉大津を実感してもらえる品物をたくさんご用意しています。

寄附をいただいた人に、お礼として「ふるさと産品」をプレゼントしているんです。



(その他のお知らせ)の続き)
あすとホール(☎20・6778)からのお知らせ

■第39回歌声サロン・童謡・唱歌・叙情歌や流行歌など、思い出の曲を大きな声で歌えば気分爽快!

日時 7月26日(日)午後2時〜4時まで(開場 午後1時30分)

定員 申込先着140人

参加費 1000円(お茶付き)

※歌本をすでにお持ちのひとは必ずご持参ください。お持ちでない人はご購入をお願いします。販売価格1000円(税込)(定価1296円 税込)

出演 酒井健太郎氏(リーダー)・山本汎昭氏(アコーディオン)・松田洋子氏(ピアノ)

申込 あすとホール受付または電話予約

■第8回あすと絵本の読み語り会夏休みスペシャル 今年のテーマは「むかし むかし あつたとさ。」

工作の時間もあります。どなたでも参加できます。親子で遊びに来てください。(参加費無料)
日時 8月4日(火) 午前10時30分〜正午
定員 先着50人(年齢制限はありませんが、お話の内容は年中以上向きです。)

出演 あすと絵本の会しづん

夏休みにボランティア体験しませんか

〜ボランティア活動体験学習〜
社会福祉協議会ボランティアセンターでは、手話や点字などのボランティア体験学習会を開催いたしますので、お友達をお誘いのうえ、ご参加ください。受講料はいずれも無料です。

■「ハートちゃん」を作ろう

社会福祉協議会イメージキャラクター「ハートちゃん」を作ってみませんか?
日時 7月28日(火) 午前10時30分〜正午

対象 幼稚園〜小学6年生

※幼稚園・小学校低学年のお子さんは保護者同伴

定員 先着20人

内容 ハートちゃん作成
講師 さわる絵本グループ「そよかぜ」

■点字体験

目の不自由な人のコミュニケーションの一端でもある点字を学びませんか?
日時 7月28日(火) 午前10時〜正午

対象 小学4年生〜中学生

定員 先着10人

持物 筆記用具
内容 点字で名刺をつくります
講師 点字サークル「にじ」

ず
演目 パネルシアター「はけくらべ」大型絵巻物「二寸法師」ほか

工作(バクパク人形、ひっくりカエル、紙吹こま)

申込 あすとホール受付または電話予約

■大人も子ども一緒にワクワク・ドキドキ!科学実験を一緒に楽しみませんか!

ドライアイスで見えない気体をつかまえよう!工作の時間もあります。

日時 8月2日(日)午後1時〜3時20分

対象 小学生高学年(低学年まで参加可能ですが、1、2年生は保護者の人の付き添いをお願いいたします) 高学年保護者同伴可

定員 申込先着40人

材料費 500円

講師 音田輝元氏(大阪・科学の授業を楽しむ会)ほか

申込 7月10日(金) 午前10時あすとホール受付または電話にて予約開始

■あすと絵本の読み語り会

赤ちゃんから大人まで一緒に絵本を楽しみ、手遊びなどもしています。入場無料、申し込み不要です。

日時 7月26日(日) 午前11時〜11時30分

出演 あすと絵本の会しづん

※新メンバーを募集中。一緒に

に子どもたちに絵本を読んでみませんか?初心者でも大丈夫。

■あすとアカデミー講座受講生募集中!

お一人1回かぎり無料体験可能。体験ご希望の人は必ず事前にご予約をお願いします。

受講料は3か月ごとに前納制です。

申込 あすとホール受付または電話予約

■「子ども英会話」無料体験会開催!

楽しくて成果も見える外国人の先生と英会話を楽しく学んでいます。全員が参加できる遠足や、ハロウィンパーティーなど楽しいイベントもいっぱい!ぜひ一度体験教室に参加してみてください

無料体験会日時 7月24日(金) 午後3時55分〜4時

▽年少・年中初心者 午後3時55分〜4時

▽小学1〜3年初心者 午後4時50分〜5時40分

▽小学3年〜6年経験者 午後5時40分〜6時30分

■子ども英会話

日時 毎週金曜日

対象 年少・年中初心者 午後3時55分〜3時55分

▽年中経験者・年長 午後3時55分〜4時45分

▽小学1〜3年初心者 午後4時50分〜5時40分

▽小学3年〜6年経験者 午後5時40分〜6時30分

■子ども英会話

日時 毎週金曜日

対象 年少・年中初心者 午後3時55分〜3時55分

▽年中経験者・年長 午後3時55分〜4時45分

▽小学1〜3年初心者 午後4時50分〜5時40分

▽小学3年〜6年経験者 午後5時40分〜6時30分

■紙芝居を作ってみよう

世界でひとつの紙芝居をつくりませんか?

日時 7月28日(火)・29日(水)・31日(金) 午後1時〜3時30分

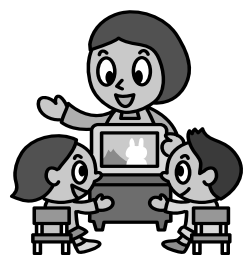
対象 幼稚園〜小学6年生

定員 先着15人

持物 絵の具、クレパスなど(日常絵を描く時に使っているもの)新聞紙(2枚)・筆記用具(6B・4Bの濃い鉛筆)、雑巾 ※汚れても良い服装

内容 創作紙芝居の作製

講師 紙芝居ボランティア「みずすまし」



■朗読を体験してみよう

日時 7月30日(木)・31日(金) 午前10時〜正午

対象 小学4年生〜中学生

定員 先着15人

持物 筆記用具
内容 発声練習・自分の声の録音

講師 朗読ボランティア「あめんぼ」

■「お手玉」を作ってみよう
日時 8月4日(火) 午後1時30分

学3年以上 午後5時40分〜6時30分

講師 イングリッシュワールド専任外国人教師

受講料 2万3652円(12回・教材費含む)

■みんなで楽しく歌声くらぶ

童謡、唱歌、歌謡曲、みんなで歌えば、心も体もスッキリ晴れやか。お友達といっしょに、ストレッチ発散にいらっしやいませんか。

日時 第1・3金曜日午前10時〜11時30分

講師 渡邊孝子氏(NPO法人音結所 音楽療法士)

受講料 9720円(6回)(1回1620円)

■歌おう!シャッソン&ポップス
楽譜が読めなくても大丈夫。ピアノ伴奏で正しい発声から歌唱指導、豊かな表現力を身に付けます。

日時 第2・4土曜日午後1時30分〜3時

講師 岸良充氏(シャッソン歌手)

受講料 9720円(6回)(1回1620円)



詳しくは、こちらからあすとホールホームページ

弥生文化博物館からのお知らせ

夏季企画展「とんぼ玉100人展」きらめく創造、ガラス作家たちのアトリエ」

ガラス工芸のなかでも、ひととき繊細な輝きを放つとんぼ玉。瑞々しい感性によって表現された現代作家たちの作品は、彩り豊かな珠玉の光を生み出します。ガラスの中で華やぐ小宇宙、ぜひご覧ください。

対象 一般市民

日時 7月18日(土)〜9月23日(水祝) 午前9時30分〜午後5時(入館は午後4時30分まで)

場所 弥生文化博物館特別展示室

費用 入館料(一般400円・65歳以上・高大生300円)

セアカゴケグモについて

強い毒牙をもっていますが、攻撃性のないおとなしいクモです。素手で触らない限り咬まれることはありませぬ。咬まれてもあわてず医療機関に相談してください。

咬まれた時の処置

▽万一口に咬まれたら、余分な毒を温水や石けん水で洗い落とします。多少出血があっても、包

登記相談予約制の導入について

導入開始日 8月3日(月)〜

登記相談日時 月々金曜日(祝日・年末年始は除く) 午前は9時〜11時30分まで 午後は1時〜4時まで

予約申込 不動産または商業・法人を管轄する法務局

問合せ 詳しくは、最寄りの法務局またはホームページでご確認ください。大阪法務局岸和田支局(☎072・438・6501)

※登記相談予約制はあらかじめ予約を入れていただくことでお客様をお待たせすることなく登記相談を受けていただくための制度です。

裁判所の調停委員による民事調停手続き相談会

交通事故、貸金、近隣トラブル、損害賠償など調停の利用に関する相談に応じ調停手続きを説明します。

日時・場所 7月22日(水)和泉シティプラザ南棟2階相談室4号、8月26日(水)岸和田浪切ホール4階(いずれも午後1時〜4時)
問合せ 大阪民事調停協会(☎06・6363・3091)

ボランティアサロンハートちゃん

「ボランティアしたいなあ」、「ボランティアってどんなことをするの?」などボランティアに興味のある人なら誰でも気軽に集える場です。現在活動中のボランティアグループによる実演なども随時行っています。ぜひ一度のぞきにきてください。

日時 7月28日(火)午後1時30分〜4時 ※毎月第4火曜日

場所 市立総合福祉センター4階ボランティアルーム

対象 ボランティア活動に興味のある人

申込 不要。当日ボランティアルームへお越しください。

問合せ 社協ボランティアセンター(☎23・1393)



Ivent Information

イベント情報

7/11 (土) 第25回市民納涼民踊大会開催

日時 7月11日(土) 午後7時～10時
(雨天の場合は12日(日))

場所 東雲公園

内容 民踊・あびこ踊り・大津おどり・河内音頭・模擬店など

※開催中、音響などでご迷惑をおかけしますが、ご理解とご協力のほどよろしくお願いします。



7/19 (日) 泉大津市吹奏楽団サマーナイトコンサート

泉大津市吹奏楽団夏の定期公演「第13回サマーナイトコンサート」を市民会館大ホールにて開催します。流行のJ-Popから、懐かしの曲など幅広く

いジャンルで皆さまにお楽しみいただけるプログラムを用意しています。夏の夜を吹奏楽の熱いサウンドで心も体もハッピーなひと時をお楽しみください。

日時 7月19日(日) 午後6時開演(午後5時30開場)

場所 市民会館大ホール

指揮者 上村和義(当楽団常任指揮者)

主な曲目▷R.Y.U.S.E.I.▷魔女の宅急便メドレー▷時代劇えきすぶれすほかポップス曲多数

問合 生涯学習課(市役所3階)

7/25 (土) 体験型「私の水辺」IN槇尾川

水辺に関する体験型イベントを開催します。水生生物の調査や水質検査などを行います。

日時 7月25日(土) 午前10時～12時
(雨天中止)

場所 槇尾川(槇尾山町、青少年の家付近)

交通 槇尾中学校前バス停から徒歩30分または車(駐車可)

対象 小学生(保護者同伴)

定員 先着20組

申込 ファクス(072・271・8494) またはメール(otoridoboku-

g04@sbox.pref.osaka.lg.jp)にて、必要事項(参加者全員の氏名、年齢、住所、電話番号)をご記入のうえ、7月6日(月)から府鳳土木事務所地域支援・防災グループへ。

問合 大阪府鳳土木事務所地域支援・防災グループ(☎072・273・0123 内線321)

7/26 (日) 市民歩こう会バスツアー(みずの森、佐川美術館)

日時 7月26日(日)(雨天決行)

集合時間 午前7時45分集合・午前8時出発

集合場所 市役所西玄関前

コース 市役所→近畿道→京滋バイパス→瀬田東IC→水性植物園・みずの森→(徒歩)佐川美術館→鮎家の里→栗東IC→名神・阪神高速→市役所(午後6時30分着予定)

定員 先着40人

参加費 大人5,500円、小学生以下4,500円(入園料含む)

持物 弁当、水筒、雨具、履き慣れた靴

申込 7月12日(日) 午前9時30分から総合体育館へ(☎33・1200)

問合 深野(☎090・5883・1896)

なお、申し込み受付日より3日経過以降のキャンセルは、返金しません。

7/30 (木) 北公民館 ふれあい夏まつり

ふれあい夏まつりが北公民館で行われます。夕涼みをかね家族そろって、お越しください。スーパーボール・ポップコーン・綿菓子・かき氷・焼きそばなどの模擬店もあります。

日時 7月30日(木) 午後6時～9時
(雨天中止)

場所 北公民館

内容 音頭による盆踊り・子どもの盆踊りなど(練習予定日 7月19日(日) 午後1時30分～3時30分)

なお、当日は、駐車場・臨時駐車場はありませんので、ご了承ください。

問合 北公民館(☎23・0505)

8/1 (土) 科学で復元する弥生の世界!

"気候変動と年代測定"

池上曽根弥生学習館で「文化財セミナー」を開催します。

第1回 8月1日(土) 午後1時30分～3時30分(受付は午後1時～)

内容▷「酸素同位体比を用いた新しい年輪年代測定について」講師 中塚武氏(総合地球環境学研究所)▷「対談:池上曽根遺跡出土木製品の理化学分析、現状と課題」講師 中塚武氏・西川寿勝氏(大阪府教育委員会)

第2回は、9月5日(土)を予定。

申込 不要

問合 池上曽根弥生学習館(☎20・1841)

8/2 (日) おはよう泉大津大橋を歩きませんか

泉大津市民歩こう会では、泉大津大橋までの歩こう会を開催します。

日時 8月2日(日) 午前6時集合(雨天中止)

集合場所 市民会館前噴水付近

コース 市民会館前⇒港湾労働者福祉会館前⇒きららセンタービル⇒市民会館前(徒歩距離約5.5km)

受付 当日、市民会館前噴水付近

冷たいひやしアメを用意しています。

なお、市民歩こう会では会員を募集しています。

問合 深野(☎090・5883・1896)

8/5 (水) 陸上自衛隊信太山駐屯地納涼大会

日時 8月5日(水) 午後6時30分より納涼大会をスタートします。(午後5時～9時まで一般開放します。)

場所 陸上自衛隊信太山駐屯地(和泉市伯太町官有地)

行事内容 盆踊り、太鼓演奏、音楽演奏、レンジャー訓練展示、模擬店など▷雨天または自衛隊の都合により、行事を中止する場合があります。

▷お車でのご来隊は御遠慮ください。公共の交通機関をご利用ください。

(JR阪和線信太山駅より徒歩15分)

問合 陸上自衛隊信太山駐屯地広報室(☎0725・41・0090)



日時・場所 ▽7月1日(水)午前10時～午後4時30分…いずみおとしテイ(正午～午後1時まで休憩)▽7月18日(土)午前10時～午後4時…イズミヤ和泉府中店(正午～午後1時まで休憩)

問合 献血推進協議会(☎23・1393)

高齢者を対象に健康相談を実施します。

日時 7月17日(金)、8月7日(金) 午後1時30分～2時30分

場所 総合福祉センター1階相談室

内容 検尿・血圧測定・健康に関する相談

献血のお知らせ

高齢者健康相談

問合 総合福祉センター(☎23・1390)

善意銀行

ご協力ありがとうございました。(5月1日～31日取り扱い分)

◆115円 東原口哲弥

◆1000円 吉田千代子

◆10万円 一般社団法人全国哥

●市役所	☎33・1131	FAX21・0412
●消防本部	☎21・0119	FAX33・0531
●市立病院	☎32・5622	FAX32・8056
●市民会館	☎21・7050	FAX21・7054
●にんじんサロン	☎21・6555	FAX21・6555
●総合福祉センター	☎23・1390	FAX23・1394
●高齢者保健・福祉支援センター(ベルセンター)	☎21・0294	FAX21・8294
●地域経済課	☎51・7651	FAX32・6000
労働政策担当	☎23・8689	FAX32・6432
●教育支援センター	☎31・4460	FAX33・7353
●図書館	☎32・0562	FAX31・0377
●織編館	☎31・4455	FAX31・4457
●池上曽根弥生学習館	☎20・1841	FAX20・1866
●勤労青少年ホーム	☎32・6432	FAX32・6432
●南公民館	☎33・1764	FAX33・1300
●北公民館	☎23・0505	FAX23・0566
●総合体育館	☎33・1200	FAX33・1202
●保健センター	☎33・8181	FAX33・4543

市役所関係機関の連絡先

「混ぜればごみ、分ければ資源」		
8月の資源ごみ収集日		
	カン・ビン・せとものなど	ペットボトル・食品トレイ・古紙
月・木コース	5日(水)、19日(水)	12日(水)、26日(水)
火・金コース	5日(水)、19日(水)	12日(水)、26日(水)
水・土コース	6日(木)、20日(木)	13日(木)、27日(木)

粗大ごみの収集(有料制)をご希望の人は、粗大ごみ電話申込センターへ電話もしくはインターネットでお申し込みください。

☎0800・123・5300(通話料無料)・☎0725・23・8522(携帯)

FAX 0800・500・5300(主に聴覚障がい者などが対象)

URL <https://s-kantan.com/sodai-izumiotsu-u/>

ごみ減量に向けたスローガン

プロジェクト!! G-50

平成27年5月分

家庭系可燃ごみ量 998ト

1人あたりの1日の可燃ごみ量

H27.5 424g H20.5 605g

181g減りました!

今日から実践できる生ごみ減量法!①濡らさない②絞る③乾かす!がポイントです。

編集後記

▽泉大津市出身でフリーアナウンサーの川田裕美さんが司会を務める番組(ピーチCAF E)で泉大津市が紹介されました。ほんとびっくり!泉大津を発信していくためこれからも頑張っていきます。(松)

▽普段乗り慣れない電車なのでじゅうぶん気をつけていたはずが羽倉崎まで乗り過ごし、閑空へ戻ったときには受付時刻を過ぎて申請できなかったパスポート。泉大津で申請できるようになって超嬉しいです。(小)

▽海、プール、花火、甲子園、夏フェス!大好きな夏がやってきました!今月号でも夏のイベントや講座がたくさん紹介されています!皆さんも暑さに負けず、外に出かけ、夏をおもいきり楽しみましょう!(大)

今月の納税・納付

- 固定資産税・都市計画税…第2期分
 - 国民健康保険料(普通徴収)……………7月分
 - 後期高齢者医療保険料(普通徴収)……………7月分
 - 介護保険料(普通徴収)……………7月分
- ※納期内に納付してください。
- ※便利な口座振替をご利用ください。