



イベントや各種講座  
などのご案内です。

市の動き

- 総人口 76,127人（－56人）
- 女 39,564人（－50人）
- 男 36,563人（－6人）
- 世帯数 33,512世帯（－20世帯）
- 面積 13.41km<sup>2</sup>（±0km<sup>2</sup>）

※H27年3月1日現在。  
（ ）は前月比



地域経済課が4月に  
テクスピア大阪へ移転

4月1日(水)に、地域経済課商工業・港湾振興担当（泉大津商工会議所会館2階）が地域産業振興の拠点であるテクスピア大阪1階へ移転しました。より一層の地域産業振興を図ります。

なお、労働政策担当（勤労青少年ホーム1階）は4月1日以降も現状のまま業務を行います。

問合 地域経済課（テクスピア大阪1階 ☎51・7651）

4月から国民年金保険料が  
かわります

■1か月1万5590円に  
4月からの国民年金保険料（定額）は1か月1万5590円に

なります。納付には前納による割り引き制度があります。

■過去2年間に国民年金保険料の未納期間がある人  
保険料の免除制度

国民年金は、収入の減少などにより保険料の納付が困難なとき、保険料の免除（全額免除、一部免除、若年者納付猶予、学生納付特例）制度を利用できる場合があります。申請期間は、申請時点の2年1か月前の月分までとなります。

失業などを理由とした特例免除

失業や災害などを理由とした免除申請により、保険料の納付が免除または猶予になる特例免除があります。

必要書類 年金手帳・認め印・失業したことを確認できる公的機関の証明の写し（雇用保険受給資格者証・離職票など）、学生納付特例申請の場合は、学生であったことを証明できるもの

注意事項  
▽申請が遅れると、障がい年金などが受け取れない場合や特例免除が受けられない場合があります。

あります。

▽申請期間に対応する前年所得が審査対象です。前年所得が免除の所得基準を超えている場合や前年所得が確認できない場合は申請が却下される場合があります。

▽若年者納付猶予は配偶者、全額免除と一部免除は配偶者と世帯主も所得審査を行います。

■さかのぼって保険料を納められる「追納制度」

免除承認期間は、保険料を定額納付したときと比べて、将来受け取れる老齢基礎年金の受給額が少なくなります。そこで、10年以内であれば、あとから保険料を納めることができる追納という制度があります。

ただし、免除承認期間の翌年度から起算して、3年度目以降の保険料を追納すると、当時の保険料額に経過期間に応じた加算額が上乗せされます。

問合 保険年金課（市役所1階5番窓口）、日本年金機構堺西年金事務所（☎072・243・7900）

相談・問合 税務課（市役所1階7番窓口）

低所得者の固定資産税・都市計画税の減免申請

減免申請対象者（①～⑤すべてに該当する人）

①所有者が平成27年1月1日現在、65歳以上、特別障がい者、寡婦（夫）のいずれかであること

②所有者および家族全員の所得が市民税均等割非課税限度額以下であること。なお、市民税均等割非課税限度額の計算方法は次のとおり。35万円×（本人・控除対象配偶者・扶養親族の合計数）+21万円（扶養親族がある場合の加算額）

③所有者本人が居住している資産以外に土地や家屋を所有していないこと

④所有する家屋の延べ床面積が70㎡以下

⑤固定資産税（都市計画税を含む）の年税額が5万円以下

減免額 固定資産税・都市計画税の2分の1

持物 印鑑

申請期限 納期限の7日前まで（平成27年度第1期から減免を受けようとする場合は、5月25日(月)まで。期限を過ぎてからの申請は、2期以降の取り扱い）

また②の所得要件の確定が6月1日以降ですので、減免の可否の通知および減免の通知書の発送はそれ以降となります。

問合 税務課固定資産税係（市役所1階7番窓口）

平成27年度 固定資産（土地・家屋）の縦覧

期間 4月1日(水)～6月1日(月)（土・日曜日、祝日を除く） 午前8時45分～午後5時15分

縦覧場所 税務課固定資産税係

対象 本市内に土地・家屋を持つ納税者

持物 本人であることを証明できるもの（運転免許証や健康保険証など）。代理人または法人の場合は、本人（会社）の委任状をあわせて持参してください。

問合 税務課固定資産税係（市役所1階7番窓口）

平成27年度 市税納期限のお知らせ

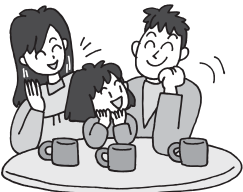
市・府民税、固定資産・都市計画税および軽自動車税の納期限など（随時課税分を除く）は、下表のとおりです。市税は、市民の皆さんがさまざまな行政サービスを受けるための貴重な財源です。納期内納付へのご協力をお願いします。

市税納付は納め忘れのない口座振替が便利です

口座振替のご案内 口座振替にいただくと、納付の手間が省け、確実に納付することができるので非常に便利です。

口座振替の申し込みは、下表の申込期日までに引落通帳と金融機関届出印を持参のうえ、口座振替取扱金融機関か市役所税務課窓口でお申し込みください。

申込・問合 税務課（市役所1階7番窓口）へ



取扱金融機関

三井住友銀行、りそな銀行、池田泉州銀行、三菱東京UFJ銀行、みずほ銀行、近畿大阪銀行、紀陽銀行、三井住友信託銀行、関西アーバン銀行、大阪信用金庫、いずみの農業協同組合、商工組合中央金庫、近畿労働金庫、近畿産業信用組合、ミレ信用組合の各大阪府内店、ゆうちょ銀行、郵便局

■27年度 市税の納期限（口座引き落とし日）・納税通知書の送達

税目	期別	納期限(口座引き落とし日)	口座振替 申し込み期日	納税通知書の送達
市・府民税 (普通徴収)	1期および全期前納	6月30日	5月29日	6月中旬
	2期	8月31日	7月31日	
	3期	11月2日	9月30日	
	4期	12月28日	11月30日	
固定資産税・ 都市計画税	1期および全期前納	6月1日	4月30日	5月初旬
	2期	7月31日	6月30日	
	3期	9月30日	8月31日	
	4期	11月30日	10月30日	
軽自動車税	全期	6月1日	4月30日	5月初旬

泉北クリーンセンターの  
発電電力量が日本一に！

生ごみの水切りなどに  
ご協力いただいたおかげです

環境省が平成27年1月23日に発表した、ごみ1トン当たりの発電電力量を比較した一般廃棄物処理事業実態調査（平成25年度）で、本市のごみ処理を行う泉北クリーンセンターが全国1位と発表されました。

皆さんがごみの分別や生ごみの水切りなどを行っていただいたおかげで廃棄物を効率よく焼却でき、ごみの焼却エネルギーによって作り出される電力の量が日本一となったものです。今後ともご協力をお願いします。

問合 泉北クリーンセンター（☎41・2030）





## 市が契約する施設の利用料金を補助します

### 自然豊かな和歌山、兵庫の6施設

市民の皆さんが自然の中で心身をリフレッシュするとともに、家族や仲間とのふれあいを図る場として、次の施設と契約し、宿泊費の一部を補助しています。お気軽にご利用ください。

#### 【補助対象施設】

■きのくに中津荘（和歌山県日高郡日高川町高津尾1049 ☎0738・54・0082）

日高川の清流や美しい山々、季節の味覚が楽しめ、ふるさと体験や研修も可能な、自然の中の温泉宿泊施設です。

■鳴滝キャンプ場（和歌山県日高郡日高川町高津尾1471-2、および1013-3 ☎0738・54・0084）

全14棟のログハウス風バンガローと温水シャワー、水洗トイレ、炊事棟を備えた緑豊かなキャンプ場です。

■愛徳荘（和歌山県日高郡日高川町初湯川202 ☎0738・57・0241）

日高川上流、椿山ダム湖のほとりに建つ温泉宿で、美しい自然や温泉、名物「栄作そば」などが堪能できます。

■かわべ天文公園（和歌山県日高郡日高川町和佐2107-1 ☎0738・53・1120）

天文台や、会議室としての利用も可能なプラネタリウムやギャラリーを備え、望遠鏡のレンタルもできます。

■かわベテニス公園（和歌山県日高郡日高川町和佐2095 ☎0738・53・0234）

計20面のコートや宿泊施設、レストランなどを備え、個人利用のほか合宿や大会にもご利用いただけます。

■エーデルささゆり（兵庫県多可郡多可町八千代区中野間363-13 ☎0795・37・1200）

豊かな自然に囲まれ、木造の大きな三角屋根が特徴の欧風リゾート施設で、パーティーや結婚式にも対応しています。

#### 【補助の詳細】

対象 小学生以上の市民（毎年度1人1回限り）

定員 先着50人（平成27年度）

補助金額 1人1,000円（他団体の利用券との併用や、市が助成する事業は不可）

申込 施設へ直接予約後、代表者が生涯学習課（市役所3階）へ

申請書（生涯学習課備え付け。印鑑要）に記入後、利用券を発行。

問合せ 生涯学習課（市役所3階）



4月は、転出・転入の手続きなどにより、非常に窓口が混み合います。

日曜開庁および市民サービスコーナーでも証明書を発行しています。ぜひご利用ください。

発行する証明書

①住民票の写し（外国人住民票含む）・住民票記載事項証明書（手書きのものを除く。申請は本人または本人と同一世帯の人に限る）

### 日曜開庁・市民サービスコーナー

4月は、転出・転入の手続きなどにより、非常に窓口が混み合います。

日曜開庁および市民サービスコーナーでも証明書を発行しています。ぜひご利用ください。

②印鑑登録証明書：印鑑登録カードが必要

③市・府民税課税証明書：必ず事前に電話などでご確認ください。証明書の発行できない場合があります。（申請は本人または本人と同一世帯のご家族の人に限る）

④現在戸籍謄抄本：本籍地が泉大津市で、申請者本人が記載されている現在戸籍謄抄本のみ交付（現在戸籍から申請者本人が除籍されている場合は、現在戸籍であっても交付できません）

なお、①、③、④は委任状で

の取り扱いはいりません。

手数料 ▼現在戸籍謄抄本：1通450円 ▼現在戸籍謄抄本以外：1通300円

必要書類 ①と③：免許証、保険証などの本人確認書類1点

④：免許証、パスポート、住基カードなど公的機関が発行した顔写真入りの証明書類1点（ない場合、保険証が年金手帳のどちらか1点とキャッシュカード、通帳などもつ1点）

■日曜開庁

場所 市役所1階受付

時間 日曜日 午前9時～午後

5時（12月29日～翌年1月3日、庁舎や設備の保守点検などで閉庁を必要とするときは除く）

■市民サービスコーナー

場所 地域経済課（テクスピア大阪1階。4月1日㈪から商工会議所会館から移転）

時間 月～金曜日（12月29日～翌年1月3日を除く） 午前8時45分～午後5時15分（受付は午後5時まで）

問合せ 市民課（市役所1階4番窓口）

### ガールスカウト・ボーイスカウト募集



#### ■ガールスカウト

お子さんの活動の場を広げてください。月2回北公民館で集会をしています。お気軽に見学に来てください。幼稚園年長から入隊できます。わたしたちといっしょに活動しましょう。

問合せ ガールスカウト大阪府第6団（奥出 ☎23・5615）

#### ■ボーイスカウト

ぼくたちといっしょに野外活動・奉仕活動しませんか。スカウト活動を通じてより豊かな人格形成を目指します。小学2年生から入隊できます。

#### ■リーダースカウトも募集

また、リーダースカウトも募集します。18歳以上で、青少年育成・野外活動に興味のある人、わたしたちといっしょに活動しましょう。

問合せ ボーイスカウト泉大津第1団（河越 ☎32・0563）

（市役所からのお知らせ）の続き

### 児童扶養手当の金額が4月分から改定されます

平成27年8月11日に振込予定の児童扶養手当から改定された金額になります。

改定前（月額） ▼全部支給：4万1020円 ▼一部支給：4万1010円～9680円

改定後（月額、平成27年4月分） ▼全部支給：4万2000円 ▼一部支給：4万1990円～9910円

問合せ こども未来課（市役所1階3番窓口）

### ひとり親家庭の自立支援給付金制度

ひとり親家庭のお父さん・お母さんの経済的な自立のために、安定した就業に向けて支援を行っています。

#### ■自立支援教育訓練給付金

雇用保険の教育訓練給付の受給資格のない人で、教育訓練講座として指定された講座を受講する場合に支給。（事前相談要）

支給額 受講料の2割相当額（上限額10万円、下限4001円）

#### ■高等職業訓練促進給付金

経済的自立に効果的な資格取得のため、2年以上養成機関で修業する場合に、生活の負担の

軽減を図るために支給。（事前相談要）

対象資格 看護師、准看護師、介護福祉士、保育士、理学療法士、作業療法士など

▽訓練促進給付金

支給額（月額） ▼非課税世帯：10万円 ▼課税世帯：7万5000円

支給期間 修業期間の全期間（上限2年）

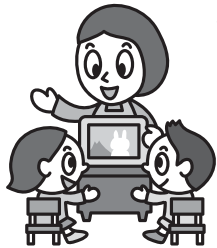
#### ▽修了支援給付金

対象 入学時に父子家庭の父、もしくは母子家庭の母である人

支給額 ▼非課税世帯：5万円 ▼課税世帯：2万5000円

支給時期 修業修了後

問合せ こども未来課（市役所1階3番窓口）



### 介護報酬改定に伴う負担限度額認定証取り扱い

平成27年度介護報酬改定により、光熱水費相当分の額の見直しを踏まえ、4月からの多床室の基準利用額が3200円から3700円に改定されます。

これを踏まえ、「利用者負担第2段階および第3段階の利用者

の負担限度額も3200円から3700円へ改定」▽利用者負担第1段階の利用者の負担限度額は0円に据え置き」と示されました（平成27年2月18日付け厚生労働省老健局介護保険課通知）。

介護保険の施設サービスの多床室を利用している人の自己負担額が4月利用分から変更になりますのでご注意ください。

なお、現在お持ちの介護保険負担限度額認定証の記載金額訂正の必要はありませんので、4月以降もそのままご利用ください。

問合せ 高齢介護課（市役所1階8番窓口）

### 木造住宅の耐震シエルター設置に補助開始します

木造住宅の耐震化を進めるため、昭和56年5月31日以前に建築された、現在居住されている木造住宅の耐震改修補助対象工事に、住宅の一部耐震工事（耐震シエルター）を加えて、補助します。また、平成27年度末まで耐震改修補助金額の上限を30万円上乗せしていますので活用ください。



耐震診断補助 耐震診断費用の内、4万5000円を限度

耐震設計補助 耐震設計費用に10分の7を乗じ、10000円未満を切り捨てた額（上限10万円）

耐震改修補助 耐震改修費用の内、70万円を限度（世帯所得により90万円を限度）

除却補助 除却費用の内、40万円を限度

ただし、耐震改修補助の上乗せ、除却補助は平成28年3月31日までです。

問合せ まちづくり政策課（市役所2階23番窓口）

### 緑化活動行う団体へ助成金申請を受け付けます

緑化ボランティア活動の支援とみどり豊かなまちづくりの推進を目的として、市内の公園・道路・河川などで緑化ボランティア活動を行う団体に、泉大津市緑化活動推進事業助成金の交付を行っています。

申請期間 4月1日㈪～5月29日㈫

申請には、一定の条件がありますので、詳細は環境課みどり推進係にお問い合わせください。申請書交付・問合せ 環境課みどり推進係（市役所2階21番窓口）

## 「広報いずみおおつ」広告募集（有料）

「広報いずみおおつ」では、毎月広告を掲載しています。これは、市内産業の振興を図り、良質な商品やサービスなどに関する情報を提供するために行うものです。

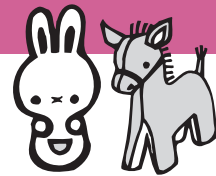
皆さんのご理解とご協力をお願いします。

掲載を希望される事業者は、下記広告代理店までお問い合わせください。

○広告サイズ…幅 183mm × 高さ 49mm（1色刷り）  
○広告掲載料…下記広告代理店へお問い合わせください。  
※広告掲載基準により取り扱いができませんのがあります。

申込・問合せ 合同会社 IM 総合企画 ☎072・242・7997 FAX 072・296・7375





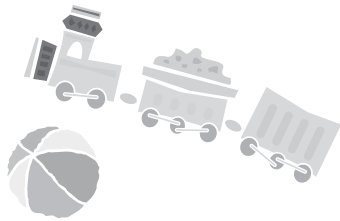
あそびに  
来てね！

## 子育てインフォメーション



### 木のおもちゃのお話と遊び方

いろいろな木のおもちゃを見たり遊んだりしながら、おもちゃ選びのポイントや、木のおもちゃのよさを、おもちゃコンサルタントが紹介します。お子さんと一緒に木のおもちゃを楽しんでください。



**日時** 5月18日(月) 午前10時30分～11時30分(受付午前10時15分～)

**場所** 地域子育て支援センター(かみじょう認定こども園内2階)

**対象** 市内在住の0歳～1歳半の子どもと保護者、妊婦

**定員** 申込先着20組

**講師** 野路智美さん(日本グッドトイ委員会認定おもちゃコンサルタント)

**申込・問合** 4月28日(火)から月～金曜日の午後1時～4時に電話で、地域子育て支援センター(☎23・0012)へ

### おやこ広場「赤ちゃんルーム」

1歳までの赤ちゃんとの親の交流の場です。親子で自由に遊んだり、子育てのことを話しながら、ゆっくり過ごしていただけます。ふれあいあそびや、わらべうたあそびも楽しめます。

**開催日時** 4月の毎週月曜日 午前9時30分～午後0時30分と午後1時～3時(時間内であれば、いつ来ていつ帰ってもかまいません。ただし、13日は午前のみ)

**場所** 地域子育て支援センター(かみじょう認定こども園内2階)

**対象** 市内在住の1歳未満の子どもと保護者(兄弟姉妹の参加はご遠慮ください)

**定員** 20組(申込不要)  
**問合** 地域子育て支援センター(☎23・0012)



### 絵本ひろば ～絵本で子育てを楽しく～

赤ちゃんが喜ぶ絵本もたくさんあります。150冊の絵本に囲まれた、ゆったりとした空間で気に入った絵本を親子で見つけ、いろいろに楽しんでください。

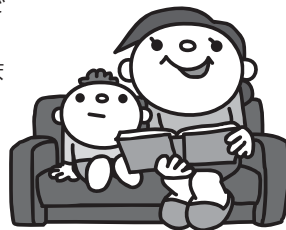
**日時** 4月13日(月) 午後1時30分～3時(時間内であれば、いつ来ていつ帰ってもかまいません)

**場所** 地域子育て支援センター(かみじょう認定こども園内2階)

**対象** 市内在住の0歳～就学前の子どもと保護者

**定員** 20組(申込不要)

**問合** 地域子育て支援センター(☎23・0012)



みんなおいで  
いっしょにあそぼ！

### 親子で遊ぼう会 平成27年度前半期の日程

■**戎保育所(パンダ)**(☎21・1471)

**日時** 5月21日(木)、6月4日(木)・18日(木)

**定員** 申込先着6組

■**浜保育所(ペンギン)**(☎33・5432)

**日時** 5月14日(木)、28日(木)、6月11日(木)

**定員** 申込先着10組

■**要保育所(ももちゃん)**(☎22・0564)

**日時** 5月14日(木)、28日(木)、6月18日(木)、7月10日(金)

**定員** 申込先着10組

■**条東保育所(ひよこ)**(☎21・0221)

**日時** 5月14日(木)、6月18日(木)、7月2日(木)

**定員** 申込先着10組

■**宇多保育所(りんご)**(☎32・2612)

**日時** 5月28日(木)、6月11日(木)、25日(木)、7月4日(土)

**定員** 申込先着10組

【市立保育所開催分共通項目】

**開催時間** 午前10時～11時(午前9時30分から受付)



**対象** ▷戎…生後6か月～1歳半 ▷浜・要・条東・宇多…1歳～3歳児

**内容** ▷戎…ふれあいあそび&フリートーク ▷浜・要・条東・宇多…①からだを動かして遊ぼう ②ふれあい遊びを楽しもう ③作ってあそぼう(小麦粉ねんど、新聞紙あそびなど)

**申込** 4月13日(月)から直接、希望する保育所に来所のうえ、保護者が申し込み(平日午前9時～午後5時)

**問合** 各保育所

■**勤労青少年ホーム**

**日時** 6月26日(金)、7月17日(金) 午前10時～11時(午前9時30分から受け付け)

**対象** 0歳～1歳半 **定員** 10組  
**持物** 着替え、水筒、タオル、健康保険証、その他各自必要なもの

**申込** 勤労青少年ホームにて当日受け付け

**問合** こども未来課(市役所1階3番窓口)

タイトルアイコンは、対象者を表しています。



(募集)の続き)

### 第14回浜街道まつり ボランティア募集

泉大津の歴史的な町並み保全を目的とした「浜街道まつり」にスタッフとして参加してみませんか。約5000人が来場する活気のあるイベントです。

まちづくりや歴史の町並みなどに興味のある人は、ぜひご参加ください。

**日時** 5月24日(日) 集合：午前8時30分(まつり本部前) 解散：午後4時

**場所** 浜街道周辺地域(新川中橋付近 神明町・本町・東港町)



消防団員募集ポスター

**内容** 浜街道まつり運営補助(主に受付補助、来場者案内など)  
詳細については、当日、実行委員会から説明。昼食は実行委員会会で用意します。

### 消防団員募集

本市消防団では「地域のために一緒に活動してくれる仲間」を募集中です。

消防団への入団要件が次のとおり改正されました。この改正により、市外に居住している人、また、市内にある企業で働いて

### 大学の社会人講座を 受講してみませんか

#### シニアラーニングアップ事業

60歳以上のシニア世代の学びたい意欲をサポートするため、本市と連携協定を結ぶプール学院大学ならびに短期大学部、羽衣国際大学、桃山学院大学で実施される社会人向け講座(前期)の募集に合わせ、講座を受講する人に受講料などの一部を補助します。

**対象** 60歳以上の市民(昭和31年4月1日以前生まれの人)

**対象経費** 受講料、資料代、テキスト代の合計の半額(上限1万円)

なお、補助金は全行程終了後の証明書により支給します。

#### 補助対象講座

①プール学院大学および短期大学部聴講生講座

☎072・292・7201代

URL <http://www.pool.ac.jp/>

②桃山学院大学社会人聴講生制度

③桃山学院大学履修証明プログラム



ラム(学部開設プログラム)

☎54・3131代

URL <http://www.andrew.ac.jp/>

④羽衣国際大学授業公開講座

⑤羽衣国際大学社会人講座

⑥の講座申し込み期間は4月3日(金)～24日(金)(日本刺繍は4月20日(月)まで)

☎072・265・7000代

URL <http://www.hgoromo.ac.jp/>

**申請期間** 大学へ講座申込後、4月27日(月)までに、印鑑を持参し、企画調整課(市役所4階)へ

**注意** ▽①～④はいずれも講座の申し込み期間は終了。申し込み済みの人のみが対象です ▽講座内容などの詳細は各大学へお問合せください ▽講座によっては定員になりしだい、締め切りとなりますのでご注意ください

**問合** ▽シニアラーニングアップ事業について：企画調整課(市役所4階) ▽講座内容について：各大学

### 「桃山大学の歴史と文化」を開催しました

桃山学院で教鞭をとった「マッサン」の話も

2月20日、27日、市役所ロビーで、桃山学院大学との連携事業として「桃山大学の歴史と文化」の展示を行いました。かつて桃山学院で教鞭をとったマッサンこと竹鶴政孝関連のパネルも掲示し、市役所を訪れた皆さんの関心をひきました。また、同月21日にはテクスピア大阪で記念講演会を開催し、参加者はマッサン関連の話を中心に、桃山学院の歴史と文化について理解を深めました。



記念講演会「桃山大学の歴史と文化」の様子

**問合** 生涯学習課(市役所3階)

### 歴史ごぼれ話 「泉州の藤原氏と摂関藤原氏」

**日時** 4月11日(土) 午前10時～11時30分

**場所** テクスピア大阪3階

**定員** 当日先着60人

**参加費** 500円

**講師** 松本多加三さん(郷土史研究者、郷土誌「堺泉州」「堺人」編集長)

**問合** まちづくり政策課(市役所2階23番窓口)



(学習・講座)の続き

楽笑会(らくしやうかい)  
楽しく笑顔で健康づくり

楽しみながら笑顔になれる健康づくりの会

65歳以上の市民であれば、どなたでも参加できます。お好きな場所にお越しください。

日程・場所 ▽4月8日(水)：助松長寿園 ▽10日(金)：豊中町公民館 ▽14日(火)：西地区町づくり事務所 ▽21日(火)：旭長寿園 ▽23日(木)：板原長寿園 ▽28日(火)：宇多長寿園



いきいき(高齢者)大学  
(全15回) 受講生募集

総合福祉センターでは、地域の高齢者がともに「学び」とともに「活かす」ために「高齢者大学」を改め「いきいき大学」を開講します。社会の変化に対応

福祉センター

講座受講生を募集します

総合福祉センターでは、市内在住の60歳以上の人を対象に、健康で明るい生活を楽しむために初心者向けの教養講座やレクリエーション講座の受講生を募集します。

申込 4月8日(水)、9日(木)午前9時から午後5時までに総合福祉センターへ(電話申し込みは不可)

なお、定員を超えた場合は、次の条件の順で優先し、抽選。  
①過去3年間、同じ講座を申し込んだが抽選で落選した人  
②昨年受講していない人  
③①・②以外の人  
④昨年受講した人

注意  
▽都合により日程・回数などが変更になる場合があります。  
また、講座を受講するには受講料および材料費などが必要  
です。

▽受講料は返金できません。  
▽講座にかかる道具・消耗品は各自でご用意ください。

▽申込締切後、定員に満たない場合は定員に達するまで申し込みを受け付けます。

問合せ 総合福祉センター(☎23・1390)

福祉センターの講座

講座名	日時・回数・定員	受講料・材料費等	内 容
書道	5月18日(月)～3月28日(月) (第1・3月曜 全21回) 午後1時～2時30分 定員35人	1,500円	初心者を対象に、毛筆またはペン習字のどちらかを選んで学ぶことができます。
詩吟 ～漢詩鑑賞と吟詠～	5月26日(火)～3月22日(火) (第2・4火曜 全20回) 午前10時～11時30分 定員20人	500円	大きな声で吟ずることにより腹式呼吸を会得し、心身の活性化を図り、名詩を味わい歴史・故事を学びます。
健康づくり 筋力トレーニングA	5月12日(火)～10月13日(火) (第2・4火曜 全10回) 午前10時30分～正午 定員20人	1,000円	上半身、下半身、体幹の筋力トレーニングをレクリエーションを交え、家でもできるトレーニングを行います。
楽しいうた	5月19日(火)～3月15日(火) (第1・3火曜 全20回) 午前10時30分～正午 定員40人	2,594円 (テキスト代金)	美しい日本の歌(童謡など)を中心に、みんなで楽しく歌います。楽譜は読めなくてもOK。
絵手紙	5月19日(火)～3月15日(火) (第1・3火曜 全20回) 午後1時30分～3時 定員20人	1,500円	身近な道具などを使って、はがきや色紙などにきれいな絵と一緒に描きませんか。
お菓子づくり	5月12日(火)～3月8日(火) (第2火曜 全11回) 午後1時30分～3時30分 定員16人	7,100円 (材料費含)	簡単にできる和菓子や洋菓子づくり挑戦してみませんか。
リフレッシュ体操A	5月13日(水)～10月14日(水) (第2・4水曜 全10回) 午前10時30分～11時45分 定員20人	1,000円	いすに座りながらできるチェアストレッチなどを取り入れながらストレッチ体操を行い、心身ともにリフレッシュを図ります。
音楽療法を楽しむA	5月7日(木)～9月17日(木) (第1・3木曜 全10回) 午前10時～11時30分 定員16人	1,000円 (教材費含)	音楽を聴いて自然に体が動いたり、心を揺り動かされたりといった、心や体に影響を与える音楽の特性を利用して、心身を健康にする音楽療法を体験します。
リズム体操	5月7日(木)～3月17日(木) (第1・3木曜 全21回) 午後2時～3時30分 定員30人	1,500円	リズムに合わせて心地よく体を動かすことにより、健康の増進を図ります。
自力整体体操A	5月8日(金)～10月9日(金) (第2・4金曜 全10回) 午前10時30分～正午 定員25人	1,000円	自分自身の力で体のゆがみを整えて自然治癒エネルギーを引き出す体操を行ないます。
男性のための料理	5月22日(金)～3月25日(金) (第4金曜 全10回) 午前10時～午後0時30分 定員24人	7,000円 (材料費含)	男性が料理を作ることにより、健全な食生活を学び、生活の自立をサポートします。

できる能力の向上と健康の増進、また、地域活動への参加などによる生きがいの創造などを目的に受講生を募集します。

日時 5月14日(木)～9月10日(木)の午後1時30分～3時(ただし、5月14日は、午後1時～3時)

場所 総合福祉センター  
対象 市内在住で60歳以上の人  
定員 110人(定員を超えた場合は、次の条件の順で優先し、抽選)

①過去3年間連続して同じ講座を申し込んだが抽選で落選した人  
②昨年受講していない人  
③昨年受講した人

受講料 1,000円(全15回分)  
内容 健康や認知症、防災をテーマにした講演や歴史、体操、伝統文学、海外の話など

問合せ 4月8日(水)と9日(木)の午前9時～午後5時に総合福祉センター(☎23・1390)へ(電話申し込み不可)

ボランティア養成講座

■点訳ボランティア養成講座(全20回)

視覚障がい者への情報提供の充実を図るため、点字の基礎知識から学ぼうボランティア養成講座です。

日時 5月12日～3月22日 第2・4火曜日 午前10時～正午

場所 総合福祉センター

対象 市内在住の人  
定員 申込先着10人(5人に満たない場合は中止の場合あり)

テキスト代 1,080円  
■朗読ボランティア養成講座(全10回)

視覚障がい者への声のサービスとして、テープ録音による情報提供に必要な技術を習得したボランティア養成を行う講座です。

日時 5月1日～10月30日 第1・3金曜日 午後1時30分～3時30分

場所 総合福祉センター  
対象 市内在住の人  
定員 申込先着20人(5人に満たない場合は中止の場合あり)

【共通】申込・問合せ 4月1日(水)から総合福祉センター(☎23・1390)へ(電話申し込み可)

アンビー 子育て広場

■「ママーの赤ちゃん広場」前期会員募集

アンビーが運営する「ママーの赤ちゃん広場」は仕事をするお母さんを応援します。

育児中のお母さんが安心して仕事復帰できるように、ベテラン保育士、保健師が遊びの紹介や赤ちゃんの健やかな成長のお

手伝いします。復職をめざすお母さん同士、仲間になって悩みや体験談を分かち合い不安やストレスを解消しましょう。

お母さんが見守るなかで赤ちゃんが家族以外の大人や友だちと一緒に遊び、少しずつ世界をひろげていってほしいと思って

います。アットホームな赤ちゃんサロンに、ぜひお越しください。

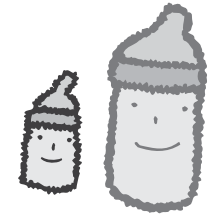
開催日時・内容 ▽5月21日(木)：認定こども園ってどんなところ？ ▽6月18日(木)：絵本で子育て(絵本講師阪上泰子さんの講演) ▽7月23日(木)：子どもの睡眠と食事について(給食試

食会) ▽9月17日(木)：育児と仕事について 午後1時～2時30分(ころ)

場所 アンビー(旭町22-28)車での来園は「遠慮ください」。

対象 0歳のお子さんと育児中または仕事をする予定の保護者

定員 親子15組30人  
費用 2,000円(会費、保険、教材費)



初心者向け  
手話講習会(全40回)

総合福祉センターでは、初心者向けの手話講習会(入門・基礎課程)を開講します。

規定数以上受講した人には、修了証を発行します。

日時 5月13日(水)～3月23日(水)の毎週水曜日 午後6時45分～8時45分

場所 総合福祉センター

対象 市内在住・在勤・在学中、全講座受講可能な人

定員 申込先着25人(5人に満たない場合は中止)

テキスト代 3,240円  
申込・問合せ 4月1日(水)から総合福祉センター(☎23・1390)へ(電話申し込み可)



カラオケ友の会

福祉センターの「カラオケ友の会」で、一緒にカラオケを楽しみませんか。障がい者の人も参加できます。

活動日 5月からの①第1・3

アンビーの芝生の庭で親子一緒に楽しむ子育て広場です。

日時 5月28日、6月25日、7月16日、9月10日、10月8日、11月5日、12月10日、1月21日

いずれも木曜日 午前10時～11時30分(ころ(雨天中止))

場所 アンビー

対象 1歳半～就園前のお子さん

定員 親子40組80人

費用 5,000円(年会費、保険、教材費)

【共通】申込方法 メール(件名に「ママーの赤ちゃん広場」または「なかよし広場」を明記)で、本文に①幼児氏名(ふりがな・生年月日・性別)、②参加する保護者氏名、③郵便番号・住所、④電話番号を明記のうえ、

mayya@yuneand.or.jpへ送信



メールを送信できない人は、はがきでアンビー子育て支援センター(〒595-0025 旭町22-28)へ

申込締切 4月27日(月)必着(応募多数の場合、抽選。当選者のみにメールまたは電話で5月初旬に通知)

問合せ 認定子ども園アンビー小杉(☎20・2001)

火曜日、または②第2・4火曜日 いずれも午後1時30分～4時30分

場所 総合福祉センター

対象 市内在住で60歳以上の、または障がい者手帳をお持ちの人(障がい者の人は事前に福祉センターへご相談ください)

定員 申込先着各20人

会費 1回1,000円

申込・問合せ 4月8日(水)と9日(木)の午前9時～午後4時45分に総合福祉センター(☎23・1390)へ

なお、電話や代理での申し込みはできません。

韓国語入門講座  
(全12回)

韓国の文化や芸能などに興味をお持ちの人は、ぜひご参加ください。

日時 5月7日(木)から毎週木曜日 午後2時～3時15分または、午後6時～7時15分

場所 市民会館  
定員 申込先着20人

受講料 1万円

教材費 2,000円

申込・問合せ 4月6日(月)から土・日曜日、祝日を除く午前9時～午後5時に、韓国民団泉州支部(☎32・5452 ㉠32・5769)へ



(学習・講座)の続き)

母子家庭の母などを  
対象とした職業訓練

■介護職員初任者養成科(託児サービス付・2か月)

資格 ハローワークに求職申し込みをしていて、ハローワーク所長の受講指示、受講推薦または支援指示を受けることができる人で、AまたはB区分のいずれかに該当する人

▽A区分：生活保護受給者または児童扶養手当受給者で福祉事務所などを通じて当該訓練の受講を希望する母子家庭の母など

▽B区分：就労経験がない、または就労経験に乏しい母子家庭の母など

定員 20人(応募多数の場合は、A区分を優先して受講決定し、B区分の中から抽選のうえ募集定員内で受講者を決定)

訓練期間 ▽準備講習：6月24日(水)～30日(火) ▽本訓練：7月1日(水)～8月31日(月)

実施校 南海福祉専門学校(高石市千代田6-12-53)

受講費 無料

教材費 5000円

申込 4月20日(月)～5月13日(水)に原則として居住地を管轄する公共職業安定所へ

問合せ 府人材育成課委託訓練グループ

あすとホール(※20・6・7  
78)からのお知らせ

■「あすと絵のあるまちづくり」  
一般参加者募集

地域の皆さんと一緒に公共施設の壁面などを活用し、まち(市内)全体に壁画を残す試みです。前回に引き続き、春日墓地の壁面に絵を描きます。

絵を描くのが好きな人なら、どんなでもご参加いただけます。

A・壁画制作の説明

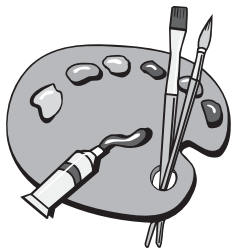
参加希望の人は出席してください(要予約)。

日時 5月12日(火) 午後0時30分～午後2時

場所 あすとホール

B・壁画制作日

日時 5月16日(土)～23日(土) 午前10時～午後4時 (18日と19日は休み。希望日のみ参加可) 場所 春日墓地西側(消防署向) 持物 弁当・飲み物・軍手など 対象 A、Bとも参加可能な大人(子ども不可) 定員 20人



ループ(☎06・6210・9531)

ママビーノ フィットネス  
体験会

南公民館に新しくフィットネスのクラブができました。お子さん連れもOKです。

日時 4月15日(水)、22日(水) 午前10時～11時30分

場所 南公民館

対象 市内在住・在勤の女性

持物 ジャージなどの動きやすい服、上靴、タオル、お茶

問合せ 南公民館(☎33・1764 ㉒33・1300)

水墨同好会  
はがき絵体験・見学会

南公民館のクラブ「水墨同好会」で水墨画のはがき絵を書いてみませんか。初めての人もぜひ一度体験してみてください。

日時 4月24日(金)、5月22日(金) 午前10時～11時30分(1回だけの参加も可)

場所 南公民館

定員 10人

持物 書道道具(筆・硯・墨・文鎮)、体験は筆ペンのみでも可なお、はがき・半紙はクラブで用意します。

申込・問合せ 4月21日(火)までに

備考 駐車場なし。汚れてもよい服装で参加してください。予約・問合せ あすとホール

■第20回みんなが主役!  
あすとフォーク&ライブ

今回は20回記念、春気分満載の明るいステージに期待してください。年代にとられず、フォークソングやギター好きが集う楽しいライブです。

日時 4月19日(日) 午後2時開演(午後1時30分開場)

定員 申込先着140人

入場料 500円

出演 吉岡克浩さん、松田洋子さんほか

申込 要事前予約

■あすと絵本読み語り会

毎月1回小さなお子さんから親子で絵本に親しんでいただける、絵本読み語り会です。一緒に、手遊びなどもしています。

日時 4月26日(日) 午前11時～11時30分

出演 あすと絵本の会、しいずんず

申込 不要

▽新メンバー募集

一緒に子どもたちに絵本を読んでみませんか。初心者でも大丈夫。ゆつくり練習しましょう。

▽絵本貸出実施中

お子さんと絵本に親しんでいただけるよう、絵本の貸し出しを行っています。貸出には、図

南公民館(☎33・1764)へ

その他の  
お知らせ

STOP! 転倒災害  
プロジェクト2015

厚生労働省(泉大津労働基準監督署)は、12月31日まで「STOP! 転倒災害プロジェクト」



2015」を実施しています。このプロジェクトは、職場における転倒リスクの総点検と、必要な対策を講ずることで、職場の安全意識を高め、安心して働ける職場環境を実現することを目的に実施しています。

問合せ 泉大津労働基準監督署(☎27・1211)

関空ニュース



■韓国へのフライトが増便し、ますます便利になります。

4月3日(金)から、チェジュ航空(7C)が関西=釜山線を週14便で新規就航します。釜山線就航により、チェジュ航空の関西空港での就航便数は計週28便となり、既存便であるソウル便と合わせて、韓国内の周遊も可能となり、旅行の利便性がますます高まります。

■中国系エアラインの魅力を紹介「チャイナフェア in Sky View」

開催期間 ～4月5日(日)

内容 ▽関空展望ホール「Sky View」のラリーポイントでスタンプを集めると、エアライングッズをプレゼント。また各ポイントでクイズに答えると抽選でモデルプレーンが当たるキャンペーンも実施。

▽中国東方航空、中国南方航空、上海吉祥航空、中国国際航空で実際に提供されている機内食を、期間限定でお召し上がりいただけます。(飛行機を眺められるレストラン「レジェンド・オブ・コンコルド」) ▽中国系航空会社のクルーが大集合。記念写真の撮影会やブランドスタッフによる中国語講座を開催

イベント詳細 関西国際空港オフィシャルホームページをご覧ください。

問合せ 空港案内(☎072・455・2500)

「広報いずみおおつ」広告募集(有料)

「広報いずみおおつ」では、毎月広告を掲載しています。これは、市内産業の振興を図り、良質な商品やサービスなどに関する情報を提供するために行うものです。皆さんのご理解とご協力をお願いします。掲載を希望される事業者は、下記広告代理店までお問い合わせください。

○広告サイズ…幅183mm×高さ49mm(1色刷り)  
○広告掲載料…下記広告代理店へお問い合わせください。  
※広告掲載基準により取り扱いができないものがあります。

申込・問合せ 合同会社IM総合企画 ☎072・242・7997 ㉒072・296・7375

書カード作成が必要です。貸出数 一人1回2冊まで貸出期間 2週間

■あすと市民大学公開講座「小笠原諸島とNavy Generation(海軍基地の世代)」

日時 5月9日(土) 午前10時～正午

定員 申込先着50人

受講料 1080円

講師 チャールズ・フォックスさん(講義は日本語です)

申込 要事前予約

■あすとアカデミー

次の講座について、1講座1回限り無料で見学・体験できます。

見学・体験日 各講座4月初回(別途の講座あり)。受講料は3か月分前納制(1回のみ受講不可)

体験・見学申込 あすとホール受付または電話予約

春の無料体験会 対象講座

▽四季を彩るフラワーアレンジ

開講日 第1水曜日 午後1時30分～3時30分

受講料 4860円(3回分。材料費別途必要)

講師 奥田まち子さん、桶本真理子さん

▽お勤め帰りのフラワーデザイン

開講日 第1・3水曜日 午後

6時30分～8時30分

受講料 9720円(6回分。材料費別途必要)

講師 奥田まち子さん、山崎しのぶさん

▽きものを楽しむ着付教室

開講日 第2・4水曜日 午後6時30分～8時30分

受講料 8424円(6回分)

講師 上田周子さん、戎野京子さん

▽書道教室

開講日 第2・4水曜日 午後3時～5時

受講料 9720円(6回分)

講師 山本杏杏さん

▽ポーセラーツ(日本ヴォーグ社)

開講日 第1火曜日 午前10時～正午

受講料 4860円(3回分。材料費別途必要)

講師 大橋知恵さん

▽キッズバレエ

開講日 毎週木曜日 ▽幼児・児童：午後5時15分～6時15分 ▽本科：午後6時30分～7時30分

受講料 1万6848円(12回分)

講師 芦内朋子さんほか

▽子ども英会話

体験日 4月10日(金)

開講日 毎週金曜日 ▽年少・年中初心者：午後3時5分～55

分 ▽年中経験者・年長：午後3時55分～4時45分 ▽小学1・2年生・3年生初心者：午後4時50分～5時40分 ▽小学3年生以上：午後5時40分～午後6時30分

受講料 2万3652円(12回分。教材費含む)

講師 イングリッシュワールド専任外国人教師

▽KIDSダンス

開講日 毎週水曜日 午後4時30分～5時45分

受講料 1万6848円(12回分)

講師 上野由佳子さん

▽楽しいコーラス(新講座)無料体験会 4月7日(火)

開講日 第2・4火曜日 午後1時30分～3時

受講料 9720円(6回分)

講師 江口砂貴子さん

▽はじめてのハワイアンフラ(新講座)

開講日 第1～3水曜日 午前10時～11時30分

受講料 1万2636円(9回分)

講師 川合幸世さん





Event Information  
イベント情報

4/18 (土) 「泉大津TRY」が  
はじまります!!

高齢者、こども、障がいのある人、ベビーカーユーザーなど、地元地域のさまざまな皆さんと一緒にバリアフリーな地域をつくっていくため、「泉大津TRY」を開始します。第1弾は、「店舗の利用に困難のある方へ お手伝いします」と書かれたステッカーを店舗に貼らせていただけるようお願いをする活動です。活動の第1日目となる4月18日に、開幕イベントを行います。

日時 4月18日(土) 午後1時～5時  
(受付開始午後0時30分～)

場所・内容 ▷第1部 (場所：テクスピア大阪) …講演「障害者差別解消法で地域はどう変わる?」講師・尾上 浩二さん (内閣府障害者制度改革担当室・政策企画調査官、DPI (障害者インターナショナル) 日本会議・副議長) ▷第2部 (場所：市内を主とする諸店舗・南海「泉大津」駅前) …お店へのステッカーPR活動&街頭PR

活動 in 泉大津

全体手話通訳・全体パソコン要約筆記あり。介助が必要な人は個人で手配をお願いします。

参加費 無料

資料代 500円

申込・問合せ 4月4日(土)午後7時まで、NPO法人リアライズ生活介護パイオニア (助松町1-3-33 エクセラート北助松1階店舗3 ☎90・7775 FAX 22・7746) へ

4/19 (日) ふれあいフェスタ

障がい者団体やボランティア団体などで組織する泉大津市ふれあいキャンペーン実行委員会は、市内の各障がい者施設や関係するボランティア団体の協力により、障がい者との交流を深める「ふれあいフェスタ」を開催します。お気軽にご来場ください。

日時 4月19日(日) 午前10時～午後2時

場所 ひまわり広場 (市民会館南隣)  
内容 市内各施設の障がい者が製作した自主製品の販売と各種団体による模擬店、バザーなど、泉大津市出身のロックバンド「CRUSH」によるライブ  
問合せ 障がい福祉課 (市役所1階10番窓口)

4/19 (日) 信太山駐屯地  
創立58周年記念行事

日時 4月19日(日) 午前9時～午後3時 (予定)

場所 陸上自衛隊信太山駐屯地 (和泉市伯太町官有地)

内容 観閲式、訓練展示、装備品展示、体験試乗、音楽・太鼓演奏、子ども広場など

その他 ▷荒天 (暴風雨) の場合は、一部行事を中止または変更 ▷一般来場者駐車場なし

問合せ 陸上自衛隊信太山駐屯地広報室 (☎41・0090 内線204)

4/29 (祝) 第14回  
ファミリーコンサート

中学校、高校の吹奏楽部と市吹奏楽団が一堂に会し、演奏と総勢100人近い人数での合同演奏を行います。会場全体でお楽しみいただけるアットホームな演奏会です。

日時 4月29日(祝) 午後1時30分開演

場所 市民会館大ホール

入場料 無料

出演団体 誠風・東陽・小津中学校吹奏楽部、泉大津高校吹奏楽部、佐野高校吹奏楽部、市吹奏楽団

問合せ 生涯学習課 (市役所3階)

5/31 (日) ごみゼロ大作戦

自分たちの街をきれいに!

今年も市内の一斉清掃を行います。一人でも多くの市民・事業者の皆さんのご参加をお願いします。ごみ問題は環境問題です。

ごみゼロ大作戦は、地球環境保護について「わたしにできること」「わが家でできること」「わが社でできること」をテーマにして、「ごみを出さない、ごみを捨てない」生活スタイルについて考える一日にしてみようとうと実施するものです。

参加市民、団体には、市からごみ袋および土砂回収用の土のう袋を10枚程度と実施要領を配布しますので、事前に申込書を提出してください。

日時 5月31日(日) 午前8時～2時間程度 (雨天時は6月7日(日)に順延。小雨決行)

清掃場所 私有地以外の公共の場所および側溝。なお、ほうきなどの清掃用具は各団体でご用意ください。

申込・問合せ 5月8日(金)までに環境課 (市役所2階21番窓口) へ

(「その他のお知らせ」の続き)  
裁判所の調停委員による民事調停手続き相談会  
交通事故、貸金、近隣トラブル、損害賠償など調停の利用に関する相談に応じ、調停手続きを説明します。  
日時・場所 4月22日(水)：岸和田浪切ホール4階 5月27日(水)：和泉シティプラザ南棟2階  
午後1時～4時  
費用 無料  
問合せ 大阪民事調停協会 (☎06・6363・3091)

内容 検尿、血圧測定、健康に関する相談  
問合せ 総合福祉センター (☎23・1390)  
献血のお知らせ  
日時・場所 4月5日(日)：市民会館 午前10時～午後4時 (正午～午後1時まで休憩)  
問合せ 献血推進協議会 (☎23・1393)  
弥生文化博物館からのお知らせ  
■冬季企画展「河内の美・技・心―考古学研究所と船橋遺跡―」  
日時 4月19日(日) 午前9時30分～午後5時 (入館は午後4時30分まで)

場所 特別展示室  
日時 4月4日(土)、18日(土) 午前11時～  
入館料 ▽一般：400円 ▽65歳以上・高年生：300円  
問合せ 府立弥生文化博物館 (☎46・2162)  
▽考古学セミナー  
日時・内容 ▽4月4日(土)：「古代人の技―帯金具の研究と船橋遺跡―」秋山浩三さん (弥生文化博物館副館長) ▽18日(土)：「仏教の美・技・心―寺院・屋瓦の研究と船橋遺跡(廃寺)―」上田睦さん (藤井寺市文化財保護課長) いずれも午後2時～4時  
場所 ホール  
定員 当日先着170人  
▽学芸員による展示解説  
日時 4月4日(土)、18日(土) 午前11時～

市役所関係機関の連絡先	●市役所	☎ 33・1131	FAX 21・0412
	●消防本部	☎ 21・0119	FAX 33・0531
	●市立病院	☎ 32・5622	FAX 32・8056
	●市民会館	☎ 21・7050	FAX 21・7054
	●にんじんサロン	☎ 21・6555	FAX 21・6555
	●総合福祉センター	☎ 23・1390	FAX 23・1394
	●高齢者保健・福祉支援センター (ベルセンター)	☎ 21・0294	FAX 21・8294
	●地域経済課	☎ 51・7651	FAX 32・6000
	労働政策担当	☎ 23・8689	FAX 32・6432
	●教育支援センター	☎ 31・4460	FAX 33・7353
	●図書館	☎ 32・0562	FAX 31・0377
	●織編館	☎ 31・4455	FAX 31・4457
	●池上曾根弥生学習館	☎ 20・1841	FAX 20・1866
	●勤労青少年ホーム	☎ 32・6432	FAX 32・6432

「混ぜればごみ、分ければ資源」  
5月の資源ごみ収集日

	カン・ビン・セとものなど	ペットボトル・食品トレイ・古紙
月・木コース	6日(祝)、20日(水)	13日(水)、27日(水)
火・金コース	6日(祝)、20日(水)	13日(水)、27日(水)
水・土コース	7日(木)、21日(木)	14日(木)、28日(木)

可燃ごみ収集曜日

粗大ごみの収集 (有料制) をご希望の人は、粗大ごみ電話申込センターへ電話もしくはインターネットでお申し込みください。  
☎ 0800・123・5300 (通話料無料)・☎ 0725・23・8522 (携帯)  
FAX 0800・500・5300 (主に聴覚障がい者などが対象)  
URL <https://s-kantan.com/sodai-izumiotsu-u/>

ごみ減量に向けたスローガン  
プロジェクト!! G-50 ジーゴジュウ

平成27年2月分  
家庭系可燃ごみ量 819ト  
1人あたりの1日の可燃ごみ量  
H27.2 384g | H21.2 492g  
108g 減りました!

新聞・雑誌・雑がみ・段ボールなどは、地域の集団回収に出すようにしましょう!

ボランティアサロン  
ハートちゃん

ボランティアに興味のある人なら誰でも気軽に集える場です。ぜひ一度覗きにきてください。  
日時 4月28日(火) 午後1時30分～4時 (毎月第4火曜日)  
場所 総合福祉センター  
対象 ボランティア活動に興味のある人  
参加費 無料  
申込 不要  
問合せ 社会福祉協議会 (☎23・1393)

善意銀行

「ご協力ありがとうございました (2月1日～28日取り扱い分)。  
◇1150円 東原口哲弥  
◇1000円 吉田千代子  
◇3000円 S  
◇2000円 菊地正代 (敬称略)」

編集後記

▽ずっと重い今月の広報紙。私が担当してから一番のページ数となりました。市の今後の方向性を示す総合計画や27年度施政方針など、内容も濃い1冊となっています。皆さんのお役に立てることを願って。(小)

▽広報モニターを募集します (17頁参照)。市内在住で、4月1日現在18歳以上であれば、どなたでも結構です。モニターには、おづみんグッツなどをプレゼントします。多くの皆さんのご応募お待ちしております。(濱)

▽昨年4月に東京から帰ってきてから、はや1年。本当にあっという間でした。4月は、新しい環境に身を置く方が多いと思いますが、力を抜いて気負わず頑張りましょう! きっとみんな同じ心理状態ですよ。(鍋)

今月の納税・納付

- 国民健康保険料 (普通徴収).....4月分
- 介護保険料 (普通徴収).....4月分

※納期内に納付してください。  
※便利な口座振替をご利用ください。