

おおつ物語

泉穴師神社 ～平成の大修理(4)～
摂社春日神社(1)



檜皮を取り除いた様子(平成26年11月撮影)

摂社春日神社本殿(重要文化財)の祭神は天富貴命あめのふきのみことと古佐槌命こさづちのみことです。応永25年(1418)の修理の際の棟札が残され「尼御前の葺替をおこなった」と記されています。かつては「天御前宮」「尼御前」と表記され「あまごぜん」と呼ばれていました。文書史料から昭和18年には「天神社」と記され、昭和32年には「春日社」と記されていますので昭和初期に神社名の変更があったようです。

春日神社という社号であれば、祭神は武甕槌命たけみかづちのみことと天児屋根命あめのこやねのみことが一般的ですが、社号が変更となった現在でも祭神に変更はありません。

また、享保7年(1722)「豊中村社寺改帳」(泉穴師神社蔵)に「からはふ・こけら葺」との記載があり、当時は柿葺こけらぶき(木の薄板を用いて屋根を葺く手法)であったようです。いつごろから現在のような檜皮葺に変わったのかはわかりませんが、明治44年(1911)「泉穴師神社御由緒沿革誌」(泉穴師神社蔵)には、摂社2社が「向唐破風造檜皮葺」とあり、すでに檜皮葺であったようです。

次号は、泉穴師神社～平成の大修理(5)～をお伝えします。



いずみおおつ

CONTENTS(目次)

- 市民活動支援センター テクスピア大阪に開設！ 2
- 市立病院 睡眠時無呼吸症候群検査入院始めました..... 3
- エクステンション・カレッジを開催..... 5
- どうなってるの？ 泉大津の環境..... 6
- 第3回 泉大津市オリアム随筆(エッセイ)賞が決定！... 8
- オーストラリアに派遣するマラソンランナーを募集！..... 9

平成27年
2015

2

No.657



市で行っている市民相談一覧(無料)

休館日や相談員の都合などにより、
休みをいただく場合があります。

法律相談【要予約】予約専用電話 ☎23-4400

木曜日・第2火曜日 市役所1階市民相談室
※前日(前日が祝日の場合は前々日)の午前9時から電話で予約受付。相談時間は午後1時30分からでひとり20分間。先着8人まで。時間の指定はできません。

一般相談 ☎33-1131

月～金曜日 午前10時～午後4時30分
市役所1階市民相談室

交通事故相談 ☎33-1131

月～金曜日 午前10時～午後4時30分
市役所1階市民相談室

行政相談 ☎33-1131

第2月曜日、第4火曜日 午後1時～3時
市役所1階市民相談室

司法書士相談 ☎33-1131

第1金曜日 午後1時～3時
市役所1階市民相談室

土地家屋調査士相談 ☎33-1131

第3金曜日 午後1時～3時
市役所1階市民相談室

不動産相談 ☎33-1131

第2・4金曜日 午後1時～3時
市役所1階市民相談室

税務相談 ☎33-1131

第3月曜日 午後1時～3時
市役所1階市民相談室

特設人権相談 ☎33-1131

第2・3・4水曜日 午後1時～3時
市役所1階市民相談室

消費生活相談 ☎33-1131

月～金曜日 午後1時～4時
市役所1階消費生活センター

人権相談 ☎33-1131

月～金曜日 午前9時～午後5時
市役所1階人権市民協働課相談室

児童家庭相談 ☎33-1131

月～金曜日 午前8時45分～午後5時15分
市役所1階こども未来課

ひとり親家庭相談 ☎33-1131

月・木曜日 午前9時～午後5時
市役所1階こども未来課

高齢者総合相談 ☎21-0294

月～金曜日 午前9時～午後5時15分
高齢者保健・福祉支援センター(パルセンター)

心配ごと相談 ☎21-9871

火曜日 午後1時30分～3時30分
総合福祉センター

教育・幼児教育相談 ☎31-4460

月～金曜日 午前9時～午後5時
教育支援センター
心の相談ホットライン(☎26-0005)

医療相談 ☎32-5622

月～金曜日 午前9時～午後4時 市立病院

防火相談 ☎21-0119

毎日 午前9時～午後5時 消防本部

労働相談 ☎23-8689

火～日曜日 午前9時～午後5時
地域経済課・労働政策担当(勤労青少年ホーム内)

就労相談【要予約】 ☎23-8689

火～金曜日 午前9時～午後5時
地域経済課・労働政策担当(勤労青少年ホーム内)

住宅相談 ☎33-1131

月～金曜日 午前9時～午後5時
市役所2階まちづくり政策課

福祉なんでも相談【要予約】 ☎21-0294

第2・4金曜日 午後1時～午後3時
地域包括支援センター

女性相談(面談は要予約)

にんじんサロン ☎21-6500
火～金曜日 午前10時～午後5時
人権市民協働課 ☎33-9208
月～金曜日 午前9時～午後5時

犯罪被害者相談 ☎33-1131

月～金曜日 午前10時～午後4時30分
市役所1階市民相談室

市役所窓口業務は月～金曜日(土・日曜日、祝日と12月29日～1月3日の
年末年始を除く)午前8時45分から午後5時15分まで行っています。

UD FONT

この広報紙は、再生紙を使用しています。また広報紙が届かない世帯の人は、秘書広報課へお問い合わせください。
本市の情報は、インターネットや携帯サイトからもご覧になれます。

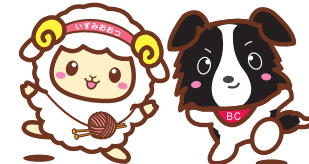
PC <http://www.city.izumiotsu.lg.jp/>

携帯 <http://www.city.izumiotsu.lg.jp/m/>



泉大津市公式 facebook ページに「いいね！」お願いします。
(アカウント名：泉大津市役所)

携帯サイトの QR コード：なお閲覧には、通信料が必要です。→



マスコットキャラクター おづみんの親友
おづみん ななまる

今月の
表紙

「自らの郷土は自ら守る」が合言葉。泉大津市消防団の
一斉放水(消防出初式・市民会館にて／16ページ)

IZUMIOTSU CITY
Public Relation
magazine

市立病院からのお知らせ

Hospital News

いびきをかく。起床時に頭痛やだるさがある。呼吸が止まる。夜中に何度も目が覚める など…。



睡眠中に呼吸が止まっているといわれたことはありませんか？

その症状、睡眠時無呼吸症候群（SAS）かもしれません！

～寝ている間に検査が終わる！！～

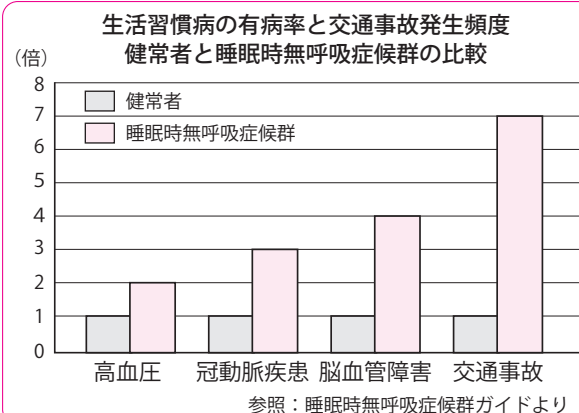
睡眠時無呼吸症候群 検査入院始めました！

市立病院では、1 月から睡眠時無呼吸症候群検査入院を始めています。

いびきをかく、呼吸が止まる、夜中に何度も目が覚める、起床時に頭痛やだるさがあるなどの、自覚症状がある人はぜひご利用ください。

睡眠時無呼吸症候群とは？

約 200 万人が患っているとされている病気であり、睡眠中に無呼吸が繰り返されることにより、脳や体が断続的に覚醒した状態となり十分な休息がとることができなくなります。これにより、日中に強い眠気を誘い、運転をする人では交通事故などの危険性が高くなります。また、集中力や記憶力の低下を及ぼし、日常生活に影響を与えることがあります。男女比としては、2～3 対 1 となっており、肥満など生活習慣病が大きな原因となっています。

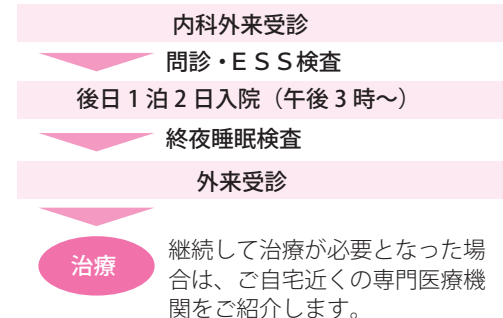


検査方法

当院の検査は、1 泊 2 日の検査入院で行う検査で、睡眠中の呼吸状態や脳波を詳しく測定します。痛みを伴う検査ではありません。

問合 市立病院医事課（☎32・5622）

診察の流れ



入院費用（1 泊 2 日入院）概算

▷患者自己負担額

1 割負担の人 約 10,000 円

3 割負担の人 約 30,000 円

※食事代は別途必要となります。

※外来の診察では別途診察料が必要となります。



わたしたちと一緒に働きませんか！ 職員を募集します

■正職員募集！

●看護師・助産師

受験資格 資格をお持ちの人、または平成 27 年 4 月までに取得見込みの人で、三交替勤務または二交替勤務のできる人

採用予定日 4 月 1 日

勤務地 市立病院

申込方法 市立病院総務課で交付する職員採用試験申込書、資格免許証の写しなどを市立病院総務課へ提出。詳細は試験要領で確認（市立病院ホームページにも掲載）

問合 市立病院総務課（☎32・5622）

■臨時職員募集！

●看護師・助産師

受験資格 資格をお持ちの人、または平成 27 年 4 月までに

取得見込みの人

採用予定日 4 月 1 日

勤務地 市立病院

申込方法 履歴書、資格免許証の写しなどを市立病院総務課へ提出

問合 市立病院総務課（☎32・5622）

●看護助手

採用予定日 4 月 1 日

勤務地 市立病院

申込方法 履歴書を市立病院総務課へ提出

問合 市立病院総務課（☎32・5622）



QRコード

まちづくり、教育、スポーツ… あなたの活動を応援します！

市民活動支援センター テクスピア大阪に開設！

市民活動支援センターって、何をするとところ？



市民の皆さんが自発的に行っている、さまざまな分野の公益的な活動を支援するための施設です。具体的には、市民活動に関する相談を受けたり、市民や団体向けのスキルアップ講座の開催、日々の活動に必要な機材の提供など（一部有料）を行います。

ここが使える！ 市民活動支援センターの 5 つの機能

① **情報の収集・発信ができる！**

センターでは市民や団体の皆さんが必要としている情報を収集し公開します。また、イベント情報や会員の募集など団体に関する情報をパンフレットやチラシ、ホームページなどさまざまな方法を使って、発信することができます。

② **相談できる！**

ボランティアがしたい、活動を始めたい、NPO 法人になりたいがどうすればいいかなど、市民活動・地域活動に関するさまざまな相談をすることができます。

③ **学べる！**

センターでは、すでに活動をしている人や市民活動に関心のある人を対象にさまざまなセミナーや講座を順次、開催することになっています。活動に必要な知識やノウハウを学ぶことができます。

④ **作業できる！**

日ごろの活動を支えるための作業スペースがあります。チラシ・ポスター、会議資料の作成などに必要な印刷機や紙折り機、拡大プリンターなどを用意しています。なお、利用には登録が必要です。



⑤ **集まれる！**

施設内には、誰でも気軽に集えるように会議・作業スペースがあります。また、貸出用のメールボックスやロッカーがあり、活動の拠点としての利用も可能です。



市では、市民主体のまちづくりを推進するため、市民の自発的なまちづくり活動を支援することを目的に、1 月 15 日、泉大津市市民活動支援センターをテクスピア大阪 5 階に開設しました。

■開設までの経過

平成 25 年 10 月から学識経験者をはじめ市民などが集まり、懇話会を設置して利用者の立場からセンターの機能や運営のあり方について議論を行い、その検討結果をもとに整備を行いました。

利用対象者 次の要件を満たす個人・団体

▷不特定多数の利益の増進を目的としている

▷営利を目的としていない

▷本市内で活動している、または活動しようとしている

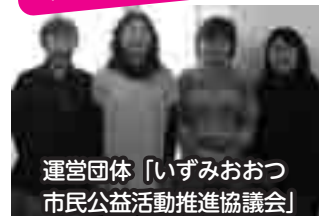
休館日 水曜日・祝日、年末年始

利用時間 午前 9 時 30 分～午後 5 時 15 分

所在地 旭町 22 ー 45（テクスピア大阪 5 階）（☎24・9016 ㊟ 24・9017）

問合 直接、市民活動支援センターまたは、人権市民協働課（市役所 1 階 2 番窓口）

私たちが運営します！



運営団体 「いずみおおつ市民公益活動推進協議会」

市民活動は地域コミュニティを生み出す原動力です。「自分の力を役立てたい」と思っているあなた、あなたの力を生かすために市民活動支援センターの扉を叩いてみてください。一歩踏み出したばかりですが、じっくり地道に皆さんから信頼いただけるようがんばります。

施設内覧会を 2/21、22 に実施！

日時 2 月 21 日(土)、22 日(日) 午前 10 時～午後 4 時

場所 市民活動支援センター

なお、当日は、利用登録受け付けも行います。

生涯学習フォーラム わ
「地域と二人三脚で成長する”まなびの循環”」

地域へつなぐ学びのネットワークづくり

現在、教育委員会と連携している3大学による生涯学習の各分野における課題分析や、市内の学習・運動施設利用者に対するアンケート・インタビューの結果を踏まえ、本市の生涯学習のあり方を市民とともに考えるフォーラムを開催します。

日時 3月1日(日) 午後2時30分～4時30分

場所 テクスピア大阪小ホール

定員 当日先着 100 人（入場整理券配布）

一時保育 あり。対象は6か月～未就学児先着 10 人。2月

13 日(金)までに生涯学習課（市役所 3 階）へ申し込み

内容 ▶**基調講演**「これからの生涯学習」～アンケート結果による考察から～…岡崎裕氏（プール学院大学教授・社会教育委員）▶**パネルディスカッション**「学びを活かした地域コミュニティの再構築」…コーディネーター・岡崎裕氏、パネラー・富山浩三氏（大阪体育大学教授）、井上敏氏（桃山学院大学准教授）、車谷喜博氏（社会教育委員会議長）、伊藤晴彦（泉大津市長）、富田明德（泉大津市教育長）

問合 生涯学習課（市役所3階）

桃山学院大学の公開講座 2015年度 / 春学期

MOMOYAMA エクステンション・カレッジ



ヒツジのまちのイメェ〜〜シ!!
ー 泉大津を体感するー



本市と包括連携協定を締結している桃山学院大学との連携した初めての企画です。
近代以後、毛布の産地として栄えた泉大津の歴史・文化・地域活動などを学びます。

講演メニュー一覧表

No.	日 程	テーマおよび講師
1	5月14日(木)	<特別講座> 泉大津市長講演 …伊藤晴彦（泉大津市長） 毛布の町として栄えた泉大津市の、新たな挑戦と未来について語ります。
2	5月21日(木)	泉大津、海とヒツジの物語 …村田文幸（泉大津市文化財係長） 海とともに歩んだ泉大津の歴史・文化について考えます。
3	5月28日(木)	エクスカーショ ン（体験型見学会） ～織編館を見学 泉大津市立織編館…小林肇（織編館長） 地域産業である毛布関連の展示を見学し、毛布の歴史や技術を学びます。
4	6月11日(木)	エクスカーショ ン（体験型見学会） ～泉穴師神社の修復を見学 重文建造物泉穴師神社修復工事見学会…丸石暢彦（公益財団法人文化財建造物保存技術協会） 現在修復中の重要文化財泉穴師神社の修復現場を見学します。
5	6月25日(木)	エクスカーショ ン（体験型見学会） ～池上曽根遺跡を学ぶ 池上曽根弥生学習館…奥野美和（泉大津市文化財係学芸員） 弥生時代をテーマにした体験学習を通じて、国史跡池上曽根遺跡を学びます。 （勾玉づくり材料費 300 円別途必要）
6	7月2日(木)	教育・文化の薫るまちづくり～泉大津市の取組～ …富田明德（泉大津市教育長） 豊富な文化資源・教育資源を生かした独自の取組を、行政の現場からお話します。

いすみおの
学びたい受
募集！

※受講時間は、各回とも午後1時20分～2時50分（90分）

いずみおおつを
学びたい受講生、
募集！

期間 5月14日(木)～7月2日(木)
 受講時間 (各回とも) 午後1時20分～2時50分(90分)
 会場 桃山学院大学(ただし、見学は学外で実施)
 定員 各講座とも50人
 受講料 ▽全講座:5000円
 ▽1講座:1000円(別途実費が必要な講座あり)
 なお、5月14日(木)泉大津市長特別講演は受講料無料です。
 申込締切 各講座の1週間前(定員になりしだい締切)
 資料請求 資料申し込みはファクス・Eメールでも受付可
 詳しくは MOMOYAMA エクステンション・カレッジのホームページ (<http://www.andrew.ac.jp/extension-center/index.html>) をご覧下さい。
 申込・問合せ はがきに氏名(ふりがな)・性別・住所・電話番号・携帯電話番号・希望の講座Noを記入のうえ、桃山学院大学エクステンション・センター(〒594-1198 和泉市まなび野1-1-1) 54 FAX 54-33131
 54・cnc64 E-mail: ekou
 cai@andrew.ac.jp) <

連載

第7回

本市は国際認証制度であるセーフコミュニティ認証の取得を目指しています。



セーフコミュニティいずみおおつ



第2回対策委員会を開催

**さまざまな意見が出され、
活発な議論となりました！**

会議はワークシヨップ形式で、日本セーフコミュニティ推進機構の白石陽子代表理事と今

ワークシヨップ「日々の生活の中で感じる問題」



問題点を出し合い、課題を発表する委員たち

第2回分野別対策委員会開催
多数の委員などが参加

11月から活動を開始したセー
フコミュニティの分野別対策委
員会。12月に、第2回の会議を
開催しました。

18日は「子どもの安全」・「犯
罪防止」・「災害安全」、19日は「交
通安全」・「高齢者の安全」・「自
殺予防」の3対策委員会ずつの
合同で開催され、延べ100人
を超える委員などの皆さんが参
加しました。



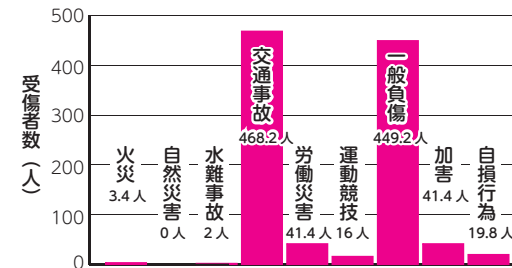
活発に議論する様子

井久人事務局長の支援のもと、対策委員会ごとに2つのグループに分かれて、各分野に関して、日々の生活のなかで感じる「問題」について意見を出し合い、最後にグループごとに報告を行いました。

各グループとも協力しながら作業は進み、家庭や学校、交通マナーに関するものなど、さまざまな意見が出され、活発な議論となりました。また、意見交換を通して、委員の中には新たな気づきが見られたり、報告を通じて所属する対策委員会はもちろん、分野を越えて課題を共有することもできました。

ワークシヨップでは、主観的な課題とともに、統計データなどからみる客観的な課題についても議論していきます。

泉大津市における年間の外傷・事故別救急搬送人員
(2009～2013 年の平均)



出典：救急搬送データ
(※急病・転院による救急搬送人員除く)

対策委員会のご紹介
「交通安全対策委員会」
 交通安全対策委員会は交通安全協会や交通安全父母の会、警察など13人の委員で構成しています。
 外傷による救急搬送のうち、本市では「交通事故」が最も多く（左図）、交通事故の発生件数や負傷者数も大阪府や全国に比べて多いこと、また、市民が不安に思ふ事柄の中でも「交通事故」は、上位にあることなどから本委員会が設置されることとなりました。

問合 危機管理課（市役所4階）

泉大津市のいろんな面を整理することができました

泉大津市をより安全なまちにしていくなため、さまざまな立場の方による協働の取り組みがいよいよ始まりました。

今回は、それぞれの立場から日ごろの生活の中で感じている問題点などを出し合い、整理しました。

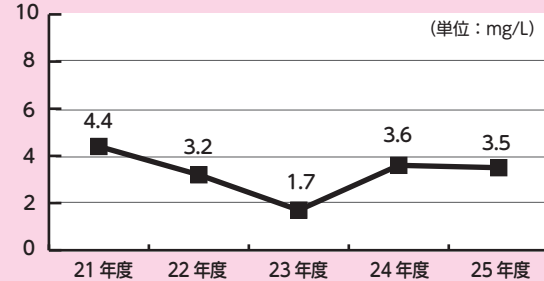
大阪という土地柄もあるのでしょうか、参加された皆さんは場を盛り上げるのも上手で、活発にワークショップを進められました。そのおかげで、たくさんの意見が出され、泉大津市のいろんな面を整理することができました。次回が楽しみです。

JISC 代表理事
白石陽子氏のコメント

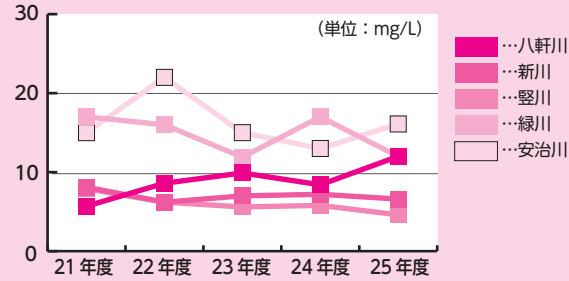




■大津川のBOD 経年変化（年平均値）



■市内河川のBOD 経年変化（年平均値）



（参考）大気汚染物質測定結果

物質	環境基準（※）	H25年度の測定結果
光化学オキシダント	1時間値が0.06ppm以下であること	1時間値の年間最高値は、0.129ppmで環境基準は未達成
浮遊粒子状物質	1時間値の1日平均値が0.10mg/m ³ 以下で、かつ、1時間値が0.20mg/m ³ 以下であること	環境基準の長期的評価に係る年間の日平均値2%除外値は0.066mg/m ³ 、年平均値は0.024mg/m ³ 、1時間値の最高値は0.173mg/m ³ で環境基準に適合
二酸化窒素	1時間値の1日平均値が0.04～0.06ppmまでの範囲内またはそれ以下であること	環境基準の長期的評価に係る日平均値の年間98%値で0.034ppm、年平均値は0.015ppmと、環境基準に適合

※環境基準：人の健康を保護し、生活環境を保全する上で維持されることが望ましい基準

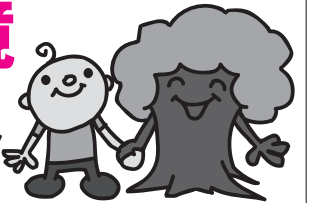


平成25年度版

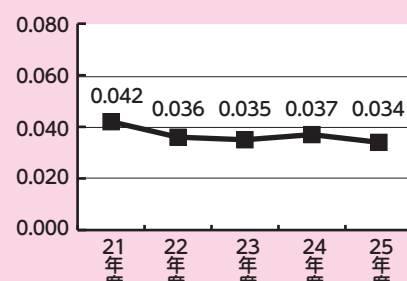
どうなってるの？泉大津の環境

空気・水・音…私たちを取りまく環境の現状はどうなっているのでしょうか。本市では、市役所6階に設置している大気汚染常時監視システムで大気の状態を調査しています。ほか、水質などについて、平成25年度分の調査結果を公表します。

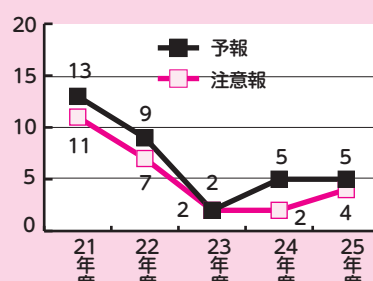
問合 環境課（市役所2階21番窓口）



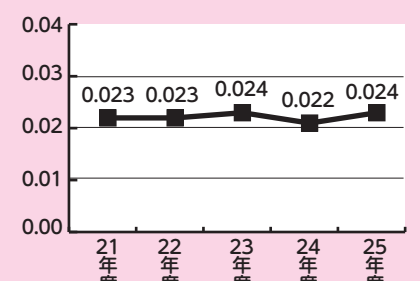
■二酸化窒素濃度経年変化（年平均値）（単位：ppm）



■光化学スモッグ発生回数（単位：回）



■浮遊粒子状物質濃度の経年変化（年平均値）（単位：mg/m³）



光化学スモッグの発生予報などが出た場合、公共施設に旗などを掲出します。旗の場合、予報のときは緑、注意報のときは黄色です。なお、施設によっては旗ではなく看板などの周知方法をとることもあります。

■大気

光化学スモッグ注意報は4回
発令中は公共施設に旗など掲出

●気象の状況

本市での主風向は東の風（陸風）および西北西の風（海風）で、風速は年平均値で2・7m毎秒でした。

●二酸化窒素

二酸化窒素は空気中や燃料中に含まれる窒素が物の燃焼に伴い酸化され発生するもので、光化学スモッグの原因物質のひとつと考えられており、その発生源は工場などのボイラーや家庭の湯沸かし器などの固定発生源および自動車などの移動発生源と広範囲にわたっています。工場などに対しては、低窒素酸化物対策などを指導しました。

二酸化窒素の濃度の経年変化はグラフのとおりです。

●非メタン炭化水素

非メタン炭化水素は光化学スモッグの原因物質のひとつと考えられており、主な発生源は自動車、溶剤使用工場、ガソリンスタンドなどです。

工場などに対して、大阪府生活環境の保全等に関する条例に基づき、適正な施設の稼働を指

導しました。

●光化学オキシダント

光化学オキシダントは光化学スモッグの主成分で、窒素酸化物と非メタン炭化水素の光化学反応により生成する酸化物質です。

また、光化学スモッグ予報などの発令回数は、予報5回、注意報4回でした。

市では光化学スモッグの被害から市民を守るため予報などが発令されたときは、市内の公共施設に旗などを掲げて周知を図っています。

なお、予報などが発令されているときは、できるだけ屋外に出ないようにするとともに、目やノドに刺激を感じたときは、水で洗眼やうがいを行い、保健所もしくは市役所に連絡してください。

光化学スモッグの予報などの発令回数の経年変化はグラフのとおりです。

●浮遊粒子状物質

浮遊粒子状物質とは大気中に浮遊する粒径が10マイクロメートル以下の物質であり、発生源としては人為発生源と自然発生源に分類され、粒子の性状（粒

▽大津川（調査地点…南海線大津川橋梁）で水質調査を年2回、底質調査を年1回実施

▽河川生物調査は横尾川流域で3か所実施

啓発活動

▽河川パトロールを実施し、悪水の流入や廃棄物の不法投棄の有無の確認を実施。また、各河川の主要な場所に、川をきれいにするよう啓発看板を設置

工場・事業場指導状況

本市の公共用水域へ排出する工場、事業場は「水質汚濁防止法」、「瀬戸内海環境保全特別措置法」、および「大阪府生活環境の保全等に関する条例」に基づき規制されています。また、工場・事業場に立入調査を実施し、処理施設の維持管理・点検指導を行いました。

■騒音・振動

騒音被害の未然防止のため
事前に指導を実施

騒音・振動を防止するため、法律や条例に基づき工場や事業場の規制、指導を行っています。工場などの新設にあたっては、開発行為の事前協議におい

径、成分など）が異なることから、最近では単に量だけでなく性状についても注目されています。

浮遊粒子状物質濃度の経年変化はグラフのとおりです。

■水質

河川のBOD
大津川が最も低い値

市内には八軒川、新川、堅川、緑川、安治川の5河川が流れており、これらの河川のほとんどは生活排水や工場排水によって水環境に影響を与えています。市ではこの5河川の水質状況を把握するために定期的に水質調査を実施しています。水質汚濁の代表的指標であるBOD（生物化学的酸素要求量）の経年変化はグラフのとおりです。

また、大津川の環境を守るため昭和45年に大津川流域（牛滝川、横尾川、松尾川、大津川）の本市、和泉市、岸和田市、忠岡町の3市1町で大津川水域水質保全対策協議会を作り、平成25年度は次の事業を実施しました。

大津川水域水質保全対策協議会調査事業

て特定施設などの届出を要請するとともに、騒音・振動防止について指導を行っています。

また、特定建設作業については、工事内容などについて付近住民へ事前に周知を図るよう届出の時点で指導を行うとともに、作業時間、作業方法、低騒音型建設機械の使用を指導し被害の防止に努めました。

■苦情の現状

公害苦情は57件
騒音についてが件数トップ

本市における公害苦情の件数は57件で、項目別では大気汚染18件、水質汚濁5件、騒音28件、振動1件、悪臭5件でした。

なお、屋外焼却は悪臭など苦情の原因となるので行わないようにしてください。

問合 環境課（市役所2階21番窓口）





▷オリアム随筆賞決定／豪州への派遣ランナー募集

5月に開催される
「グレート・オーシャン・ロードマソン」に参加しませんか？

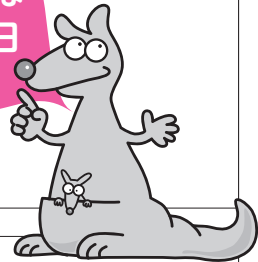
オーストラリアに派遣するマソンランナー募集！

美しい海岸線が印象的なマソンコースの一部

■グレート・オーシャン・ロードマソン募集要項

派遣期間	5月13日(水)～20日(火) (8日間)
滞在中のスケジュール	13日(水) 夜出発 14日(木) 朝到着、ホームステイ 15日(金) ホームステイ 16日(土) ホテル泊 17日(日) 大会当日 ホテル泊 18日(月) ホームステイ 19日(火) ホームステイ 20日(水) 朝出発、夜到着
カテゴリー	45km マソン
募集人数	2人
参加条件	市内在住で大会当日満20歳以上の健康な男女。 過去にフルマソンを完走した実績があり、完走記録を提出できる人。 市が設定したスケジュールで参加可能な人。
参加費用	往復の航空運賃、現地での滞在費用は負担します。ただし、任意傷害保険、パスポート取得費用、入国査証（ビザ）取得費用、自宅から関西国際空港までの往復交通費は各自負担。
応募方法	申込書に必要事項を記載し、企画調整課まで郵送または持参。 申込書は企画調整課で配布。（市ホームページからのダウンロードも可） フルマソン完走の記録（コピーなど）の添付が必要。
提出期限	2月27日(金) 午後5時15分
提出先	企画調整課（市役所4階）
選考方法	申込書の内容を総合的に評価し、選考。（結果の通知は3月上旬ごろの予定）
注意事項	表敬訪問など正式行事においては現地通訳が付きますが、添乗員・通訳は同行しません。

応募締切は
2月27日
です。



市では、友好都市提携を結んでいるオーストラリア・グレート・オーシャン・ロードマソンで5月17日(日)に開催されるグレート・オーシャン・ロードマソン2015に、2人の市民ランナーを派遣します。

観光、現地高校への訪問など、マソン以外にも大変充実した日々を過ごしました。派遣ランナーの声など、詳しくは広報いずみのおつ平成26年7月号および市ホームページに記事を掲載しています。

泉州マソンを走るオーストラリアの友好都市ランナーを応援しよう！

2月15日(日)に開催される「泉州国際市民マソン 2015」に、本市の友好都市であるオーストラリア・グレート・オーシャン・ロードマソン市から2人のランナーが参加します。ランナーは胸に両市名とおづみんのイラストの入ったゼッケン（下イラスト参照）をつけて走りますので、沿道で温かい声援をお願いします。

なお、本市内は午前11時ごろから11時30分ごろまでの間に通過する予定です。

グレート・オーシャン・ロードマソン市からの参加ランナー
ジュリアン・スペンス・マシューさん（男性）
レネー・レーン・ターニャさん（女性）



友好都市ランナーの2人はこのゼッケンをつけて泉州路を走ります



昨年の派遣ランナー（オーストラリア・グレート・オーシャン・ロードマソン市にて）

泉大津市独自の
文学賞です！



第3回「泉大津市オリアム随筆賞」が決定しました！

最優秀賞は温かい夫婦の愛情が胸に染みいる感動作「ラクダのシャツ」

今回から新たに「泉大津市長賞」を創設。受賞作全文は、市ホームページなどに掲載します。3月に開催予定の表彰式では、選考委員の4氏をパネリストに迎えた文学フォーラム「エッセイと私」を同時開催します。

選考委員4氏による選評



難波利三氏（作家）

最優秀賞「ラクダのシャツ」は娘の目線で父母の人物像を鮮やかに描き出す。若い人には馴染みの薄い下着かもしれないが、それを愛用した世代には郷愁と共に柔らかな肌触りまで蘇る。その温もりのような夫婦の情愛が、心地好く胸に染み入る出来栄である。

優秀賞「着物の思い出」。妹に成人式の着物を着せてやりたい。その一念で家族全員が精一杯に協力する様子が、熱く切なく伝わる。

同じく「器」。折角、母が編んでくれたセーターを拒絶した反抗期の述懐。亡くしてから、親という器の有難さを改めて思い知る。

佳作「父に学んだ事」。父の影響でアパレル会社に就職。真面目な筆の運びが好ましい。同じく「心を編み込んで」。病床の母にショール。毛糸メーカーや手芸店の対応に感動。同じく「おさるのちよっき」。母から受けた愛情をわが子へ引き継ぐ。明快さが好感。

市長賞「母との思い出」。ミシン仕事の母の手を魔法と崇め、誇りに思う感情が漲る。



眉村卓氏（作家）

ラクダのシャツ＝外出中に急死したお母さんが身につけていたのは、亡くなったお父さんの古希に、お母さんが贈り、お父さんが愛用していたラクダのシャツ。きちんとした文章に作者の愛情があふれている。

器＝いつも私のためにセーターやワンピースを編んでくれた母。私が嫌がったり恥ずかしがったりしても、だ。母は子供のすべてを受け入れる器なのだろう。着物の思い出＝62歳の誕生日を迎えることなく逝った一番下の妹に着せられたのは、その成人式に家族全員の協力で購入した着物であった。

心を編み込んで＝入院中の母のために編んだショール。足りない色も入手できて…。おさるのちよっき＝いつも一人で留守番の私のぬいぐるみに、お母さんは…。父に学んだ事＝仕立て屋の父と、その仕事をみつめる幼い娘。お父さんから受け継い

だものの。

みんなそれぞれ心を打たれる作品でした。



有栖川有栖氏（作家）

今は亡き大切な人への想いを丁寧に綴ると、ごく自然に衣類が題材になるのだな、とあらためて思った。

最優秀作は満票を集めた「ラクダのシャツ」。家族の想いが胸に迫り、本賞に最もふさわしい内容だった。優秀作に選ばれた「心を編み込んで」「器」「着物の思い出」「父に学んだ事」「おさるのちよっき」には、それぞれ真実を感じさせてキラリと光る一文があった。

随筆に挑んだことでそれを見つけた作者を祝福したい。



木津川計氏（『上方芸能』発行人）

古希の父に母は奮発してラクダのシャツを贈った。その母が脳内出血で急死、身につけていたのは父のラクダのシャツだった。父を偲び続けた母の思いを察する娘。温かい夫婦愛に審査員全員が感銘して大賞に選んだ。

反抗期の娘を笑顔で受け止めてくれた母の思い出。親はすべてを受けとめる大きな器だ。亡き母へのオマージュとしての「器」である。

兄弟（姉妹）愛の結晶である。貧しい一家の兄弟たちが末の妹の成人式に振袖の着物を贈る。金を出し合った思い出の着物を着せ、兄弟たちが早逝の妹を野辺送りする「着物の思い出」。

三回目の今年もいい三作品を選べたと思う。

佳作の「心を編み込んで」からは、手に入れた品切れの毛糸を探し求めた関係者の善悪が伝わってくる。「おさるのちよっき」も母の子を想う心情をよく描いている。

選外だが「白いセーターの秘密」の男の悲哀も捨て難い作品だった。泉大津市にふさわしいこの随筆賞が一層発展することを願っている。

衣服や繊維製品にまつわる思い出、感動したことなどをテーマとしたエッセイで「繊維のまち泉大津」を広くPRするため創設した第3回「泉大津市オリアム随筆賞」の受賞作品が、海外を含む全国から応募のあった352点の作品の中から選考されました。

選考は、作家の難波利三氏、眉村卓氏、有栖川有栖氏、関西発の上方芸能の専門誌として有名な「上方芸能」発行人の木津川計氏の4氏で行われ、白熱し

た議論が交わされました。最優秀賞（オリアム随筆賞）を含む上位6作品と、今回から新たに創設した「泉大津市長賞」1作品を最終決定し、上位3作品は「上方芸能3月号」（平成27年2月発行）に掲載される予定です。■表彰式の詳細
選考委員がパネリストの文学フォーラムも同時開催！
日時 3月21日(祝) 午後2時～4時
場所 テクスピア大阪
表彰式終了後には、選考委員

をパネリストに迎えた文学フォーラム「エッセイと私（わたし）」も同時開催します。
受賞者（敬称略）
最優秀賞 オリアム随筆賞（賞金50万円）
▽「ラクダのシャツ」 対比地百合子（愛知県半田市）
優秀賞（賞金5万円）
▽「器」 山本幸（神戸市東灘区）
▽「着物の思い出」 浅野憲治（愛知県尾張旭市）
佳作（賞金3万円）
▽「心を編み込んで」 末吉美恵

子（北九州市小倉北区）
▽「おさるのちよっき」 後藤靖子（東京都江戸川区）
▽「父に学んだ事」 黒川康子（静岡県下田市）
泉大津市長賞（泉大津市特産品2万円相当）
▽「母との思い出」 中村紀子（泉大津市）
※オリアム随筆賞の「オリアム」は繊維のまちにちなんで「織り」と「編む」に由来しています。
問合せ 地域経済課（商工会議所2階） ☎51・7651

総合情報誌の月刊ガバナンス 1月号に、本市の情報が掲載されました

日本一の毛布のまち泉大津市をPR！



総合情報誌の月刊ガバナンス 1月号（発刊：榊ぎょうせい）に、本市の情報が掲載されました。同誌は、購読部数約 65,000 部で全国自治体の政策情報を掲載する自治総合情報誌です。

誌面では、「人と地域をつなぐご当地愛キャラ」のコーナーで、「おづみん」が日本一の毛布のまち泉大津市を PR する活動が中心に掲載されたほか、毛布・ニットを中心とした本市の地域活性化事業や織編館のジャカード織機などが見開き 2 ページにわたり紹介されました。

全国の皆さんに「毛布国内生産日本一を誇る、毛布・ニット・毛織物のまち」泉大津市を PR する機会となりました。

問合 企画調整課（市役所 4 階）

■ 特定健康診査・健康診査の概要

	特定健康診査（申し込み必要）	健康診査（申し込み必要）
対象者	泉大津市国民健康保険に加入し、40～74 歳（75 歳誕生日の前日～昭和 50 年 3 月 31 日生まれ）の人で、まだ今年度の特定健康診査（医療機関での特定健診、人間ドック含む）を受診していない人	16～39 歳（昭和 50 年 4 月 1 日～平成 11 年 3 月 31 日生まれ）で、まだ、今年度の健康診査を受診していない人
持物	①特定健康診査受診券（受診券をなくした人は再発行しますので、下記問合先までご連絡ください。） ②泉大津市国民健康保険被保険者証（保険証）	医療保険証
健診項目	問診、診察、身体計測、血圧測定、血液検査、尿検査、心電図	問診、診察、身体計測、血圧測定、血液検査、尿検査
申込方法	下記問合先までお電話ください。後日、受付確認はがきを送付します	下記問合先までお電話ください。後日、受診券を送付します
締切	2 月 13 日（金）（ただし、定員の 200 人に達しなかった場合は、締切後の申込可）	2 月 13 日（金）（ただし、定員の 20 人に達しなかった場合は、締切後の申込可）
問合	保険年金課保健事業係（☎33・9531）	保健センター（☎33・8181）

市国保加入の40～74歳の皆さん、16～39歳の市民の皆さんへ

ホテル集団健診を 実施します！

2月23日、24日

受診券の有効期限が
迫っています！

泉大津駅前ホテルレイクアルスターで今年度最後のホテル健診を追加開催します。当日は、抽選会やトクホ食品の配布があり、毎回ご好評をいただいています。

上表の対象者で、まだ、今年度の特定健康診査・健康診査を受診していない人は、ぜひ、お越しください。

実施日 2月23日（月）、24日（火）（悪天候などにより、予告なく中止する場合があります）

受付時間 午前9時～正午（午前9時～10時ごろに受け付けが集中します。この時間帯は待ち時間が長くなる可能性があります）

実施場所 ホテルレイクアルスター アルザ泉大津4階（南海泉大津駅前※駐車場は有料）

受診した人にプレゼント！

受診した人全員にホテルレイクアルスターから「ティーサロン割引券」を、スポーツクラブ・ルネサンスから「2日無料体験チケット」をプレゼント。また、抽選で各日1人に、ホテルレイクアルスターから、和食レストラン小津ペアお食事券（4000円相当）をプレゼントします。

第4次泉大津市総合計画の策定に向けて

●最終回となる5回目の審議会を開催

1月16日に最終回となる第5回第4次泉大津市総合計画審議会を開催しました。

当日は、冒頭、市長から延べ4回にわたり、慎重に審議いただいたことへのお礼のあいさつがありました。その後、最終答申の付帯意見として「市民への周知」「市民参画と協働の促進」「成果指標の適切な進捗管理」「社会情勢の変化を見据えた取組の推進」などを中心に、議論がなされました。

なお、当日の資料や議事録の要旨は、ホームページで公開していますので、ご覧ください。

問合 企画調整課（市役所 4 階）



審議会の冒頭であいさつする伊藤市長

市役所 1 階 101 会議室にて受付します

個人市・府民税の申告受付は 2月16日～3月16日までです

平成27年度市・府民税の申告は、市役所で2月16日（月）から3月16日（月）まで受け付けます。

申告が必要な人は、必要書類などを準備して正しく記入のうえ、できる限り早く済ませてください。

なお、収入がなかった人でも、住民税（非課税）証明書の発行や国民年金の免除、就学援助などの関係で申告が必要な場合がありますので、ご注意ください。

申告受付日時 2月16日（月）～3月16日（月）（土・日曜日を除く）
午前8時45分～午後5時15分

申告場所 市役所1階101会議室

◆ ◆ ◆

申告が必要な人

- ▽平成27年1月1日現在、市内に住んでいる（住んでいた）人で次に該当する人。
- ▽雑損や医療費控除などを受けようとする人
- ▽自営業、農業、その他の事業を営んでいる人
- ▽配当所得がある人
- ▽26年中に退職、転職した人
- ▽給与所得以外に所得がある人、または2か所以上から給与を受けている人

▽年金や恩給を受けている人
▽パートやアルバイトで一定の所得がある人
▽その他の所得がある人

ただし、税務署へ確定申告する人は市・府民税の申告は不要です。

障害者控除の対象となる人

▽前年の12月31日での現況で、引き続き6か月以上寝たきりの人
▽前年の12月31日時点で、精神や身体に障がいがありながら、身体障がい者手帳などの交付を受けていない65歳以上の人で、市の発行する「障がい者控除対象者認定書」を受けている人

公的年金など受給の人

年金を受給している人は、日本年金機構などの年金資料で課税しますので、配偶者控除や国民健康保険料などの控除内容に変更のある人は期限内に申告をする必要があります。申告期限後に税額を減額する申告をした場合、年金の特別徴収が中止されることとなりますのでご注意ください。

また、公的年金などに係る雑所得がある人で、公的年金の収入金額が400万円以下、かつ、公的年金以外の所得金額が20万円以下に該当する場合は、所得税の確定申告書の提出が不要となりました。ただし、この要件に当てはまる場合でも、例えば、医療費控除や寄附金控除などによる所得税の還付を受けるための申告書については提出できます。詳しくは、泉大津税務署（☎33・5601）にご相談ください。

なお、所得税の申告が不要の場合でも、市・府民税の申告が必要な場合がありますのでご注意ください。

市・府民税の申告が必要な人

については、公的年金などの源泉徴収票に記載された以外の控除（医療費控除、生命保険料控除など）がある場合には、市・府民税の申告をすることにより、市・府民税の所得控除を受けることができます。

所得税の申告や、市・府民税の申告が必要なのかご不明な点がありましたら税務課へお問い合わせください。

問合 税務課市民税係（市役所1階7番窓口）



／ほくの！わたしの！／ 学校じまん！

連載
第8回 楠小学校

児童全員がけん玉を持っている
全国でもめずらしい小学校です！！



▲校内の「けん玉大会」

▼校庭でけん玉遊びをする児童



▼プロのけん玉師の
しげきひろしさんの実演



楠小学校は、泉大津市で一番新しい小学校です。それでも、早いもので今年度創立 35 周年を迎えました。

楠小学校が自慢できることといえばやはり「けん玉」でしょう。全国的に見ても約 600 人以上の全校児童一人ひとり全員がけん玉を持っているという小学校は少ないと思います。それだけではなく、学校としてけん玉を教育活動の中に取り入れている学校も少ないと思います。よく新聞社やテレビ局に取材されることがあるのもそのせいだと思います。

どうしてけん玉に取り組むことになったのでしょうか。そのきっかけは、今から約 25 年ほど前、雨の日に教室で遊ぶものをとということで、昔遊びのベーゴマやけん玉などに取り組みだしたことから始まりました。けん玉は 6 年生に広がり（といってもその当時は 2 クラスでしたが）、高学年・中学年、そして全校へと広がっていきました。日本けん玉協会のけん玉検定に取り組んだり、全校の子どもたちが持っているのだからと「けん玉大会」などを行いました。

それ以来今日にいたるまで、ずっと楠小学校はけん玉を続けてきています。昨年 11 月 27 日には、「全日本けん玉道もしかめ選手権大会」で 2006 年から 5 年連続で優勝し、18 歳からプロのけん玉師になったしげきひろしさんを本校に招いて、けん玉のいろいろな技を披露してもらいました。技の中には世界でしげきさんしかできない大技もあって、子どもたちは食い入るように見ていました。

また、12 月 5 日には校内の「けん玉大会」（2 部門）を開催しました。それぞれ学年の 1 位から 3 位までを決定し、表彰式も行われました。これからもこの伝統を大切にし、次の世代にも引き継いでいきたいと思います。

楠小学校データ

▷児童数 650 人（平成 27 年 1 月現在）
▷我孫子 2－4－7 ▷☎22・0051
<http://izumiotsu-ed.jp/e-kusunoki/hp/>

統一地方選挙に向けて 「市議会議員選挙の投票率を考える」

ぜひ、あなたの清き 1 票を 投票してください！！

今年は統一地方選挙の年です。

本市では、4 月 12 日には大阪府議会議員選挙が、また、4 月 26 日には市議会議員選挙が行われます。

選挙に先立ち、統一地方選挙についてお知らせします。

問合 選挙管理委員会事務局
（市役所 3 階）

この原因としては、若者を中心とした国民の選挙離れの表れが、一つの要因であると考えられます。昨年 12 月に実施された衆議院議員総選挙小選挙区の投票者数は 3 万 5 千 1 人で、投票率は 51・05％でした。今回の市議会議員選挙の定数は 17 人。各候補者が政策論を展開し、有権者から見て 1 票の価値が大切に感じられる選挙となることを期待します。ぜひとも、あなたの清き 1 票を熟慮のうえ、投票してください。

う高い投票率となりました。

平成 23 年 4 月 24 日執行の市議会議員選挙（前回）は、定数 18 人に対し、現職 13 人、元職 4 人、新人 10 人、計 27 人の立候補者があり、活発な選挙戦が展開された結果、有権者数 5 万 9 千 4 百 70 人のうち投票者数 3 万 4 千 2 百 94 人、投票率 57・67％とい

平成 19 年 4 月 22 日執行の市議会議員選挙（前々回）は、定数 18 人に対し、現職 13 人、元職 4 人、新人 10 人、計 27 人の立候補者があり、活発な選挙戦が展開された結果、有権者数 5 万 9 千 4 百 70 人のうち投票者数 3 万 4 千 2 百 94 人、投票率 57・67％とい

3 月 1 日から泉大津駅周辺は終日自転車等放置禁止区域に

放置自転車のない泉大津駅にしましょう！

市では、駅周辺の放置自転車などが交通障害・防災上の支障・盗難の誘発など生活環境への弊害をもたらすため、「泉大津市自転車等の放置防止に関する条例」に基づき撤去を行っています。

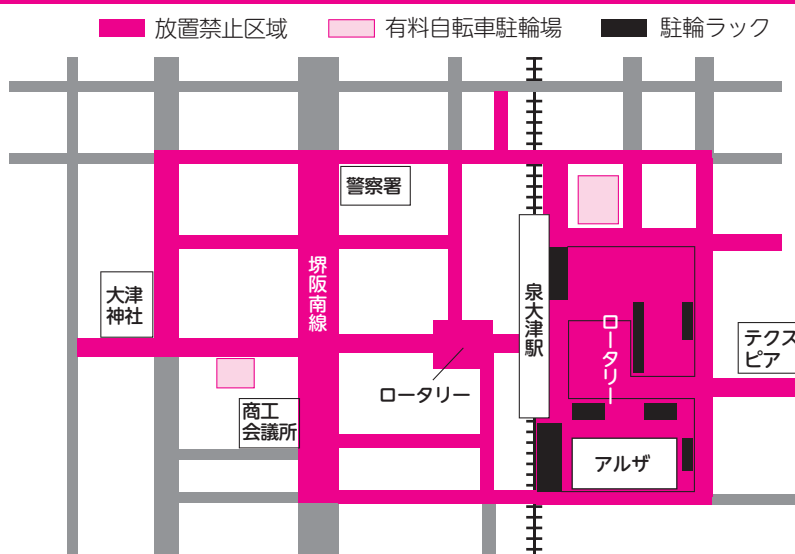
今回、泉大津駅東側にアルザ管理組合が有料駐輪ラックを整備することにあわせ、放置自転車の解消に向けた対策の一環として、3 月 1 日より午前 5 時から午前 9 時まで放置禁

止とする自転車等放置規制区域を廃止し、終日自転車等放置禁止区域へ変更します。

自転車などは、短時間であっても、駅前広場、道路などの公共の場所に放置しないで、最寄りの有料駐輪場にとめるようご協力をお願いします。

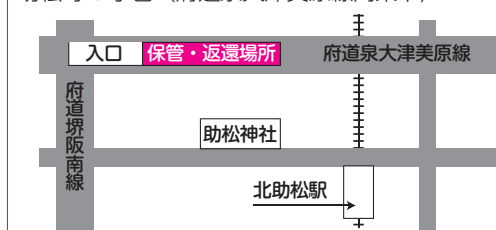
問合 土木課（市役所 2 階 22 番窓口）

泉大津駅周辺の自転車等放置禁止区域など



放置自転車保管場所

助松町 1 丁目（府道泉大津美原線高架下）



開設時間 ▷平日…正午～午後 7 時 ▷土曜日…正午～午後 5 時（日曜日・祝日、年末年始は休み）

電話番号 ☎22・7800

返還時に必要なもの 鍵、印鑑、身分証明書、撤去移動手数料（▷自転車…1,500 円 ▷ミニバイク…2,500 円）

なお、撤去日の翌日から 30 日以上引き取りがない場合は市で処分します。

問合 土木課（市役所 2 階 22 番窓口）



いずみおおつ 食育通信

泉大津市では平成 22 年度から、～食でつながる人・未来～を合言葉に「泉大津市食育推進計画」を策定し、市民一人ひとりが生涯を通じ、健康で豊かな生活を送れるよう食育を推進しています。VOL.5

わくわく農業体験「収穫祭」開催☆

12 月 6 日、わくわく農業体験「収穫祭」が開催されました。前日に降った雨の影響で畑のコンディションは不良でしたが、当日はお天気にも恵まれ、参加者 18 組と当日収穫体験参加者 7 組の計 25 組 76 人が集まりました。

開会のあいさつと注意説明の後、JA の辻野さんから収穫についてお話がありました。ブロッコリーは真ん中にできた大きな株を収穫した後も、脇にできる小さな株を収穫できるため、長く収穫が楽しめるそうです。

さあ、収穫スタート！

農業サポーター藤田先生の開始の合図で一斉に収穫が始まりました。大きく育った大根やブロッコリーに喜びの笑顔を見せる子どもたちや、苦手なブロッ



コリーを食べると宣言する子どもと、それを聞いてうれしそうなお母さんなど、収穫の喜びをみんなで味わいました。

スタッフが育てた区画では、当日参加者が収穫を体験しました。「大きな大根が抜けたよ！」「ブロッコリーの軸って硬いね」と楽しそうな子どもたち。収穫体験参加者から「次回は植え付けから参加します」とうれしい声もたくさん聞かれました。

収穫後は、スタッフが用意した野菜たっぷりの豚汁で温まりました。当日寒かったこともあって、おかわりする子どもも多数いて、用意した豚汁はすべて空っぽになりました。

9 月に植え付けをおこない、約 3 か月間水やりや草抜き、青虫と格闘しながら一生懸命育てた作物が、実を結び、収穫のときを迎えられました。体験活動を通して、食を大切にす

る気持ちや、食への興味が広がったことと思います。

また、親子や地域とのふれあいの機会にもなったのではないのでしょうか。

泉大津市食育推進計画では、来年度も体験活動を予定しています。ご家族みんなでぜひ参加してみてください！

問合 泉大津市食育推進委員会（保健センター☎33・8181）



シルバー人材センターでお引き受けしている仕事

企業・事務所での仕事

▷受付、庶務、経理などの事務仕事
▷事務所内の清掃や草引き・草刈り
▷駐車場、駐輪場、施設の管理
▷調理補助、皿洗い、配膳
▷室内外の軽作業



個人家庭での仕事

▷買い物、食事の支度、洗濯
▷家の掃除、草引き、剪定、墓掃除
▷簡単な大工、刃物研ぎ
▷ふすま・障子・網戸の張り替え



高齢者支援の仕事

▷通院・院内介助、入院の付き添い
▷買い物、食事の支度・後片付け
▷話し相手、家の掃除、洗濯
▷火災警報器の取り付け
▷電球や水道パッキンの取り替え



育児支援の仕事

▷産前産後の家事手伝い
▷幼稚園・保育園・学童保育の送迎
▷習い事の付き添い
▷お子さんの見守り



シルバー人材センター会員の声

誇りを持って仕事に励んでいます！

祖父を見送り子どもたちも独立。これからは自分のために時間をつかおうと思ったとき、シルバー人材センターに入会しました。

先輩会員さんに教わりながら色々な仕事をさせていただき、現在は7階建てマンションの共用部分の清掃作業の仕事をしています。住民の方から「いつもきれいにしてくれてありがとう」「熱中症にならないよう水分をちゃんととってね」「寒いけど風邪をひかないよう体に気を付けてね」など、いつも温かいねぎらいの言葉をいただき、感謝の気持ちでいっぱい、シルバーに入会して本当に良かったと誇りを持って仕事に励んでいます。

これからもシルバー会員として恥じることはないよう、健康に気を付け、体力の続く限りシルバーで仕事を頑張っていきたいと思います。



川上隆子さん
(シルバー歴 12 年 8 か月)

会員同士助け合って楽しく就業しています！

シルバーに入会して間もなく 12 年、会員として毎日誇りに思い喜びを実感しております。

先日先輩会員と街で出会い、弟を励ますように「気を付けて頑張ってや！」と声を掛けてもらいました。また、ある高齢のご婦人宅で剪定作業を終えたとき、「お爺さんが大切にしていた植木をきれいにしていただきありがとう！来年も頼んどくね！」と喜びの言葉をいただき、会員としてこの仕事を長く続けてきてよかったと実感しました。

先輩に剪定技術やお客様との接し方などを教えていただいてから今日まで、ケガもなく続けてこれたのは先輩のご指導と、脚立運搬担当の方々や事務局のご協力のお陰と感謝しています。これからも会員同士助け合って無事故で楽しく就業していきたいと思います。



中谷義則さん
(シルバー歴 11 年 7 か月)



シルバー人材センターからのお知らせ

① 3 月 10、11 日は「包丁研ぎ 特価セール」

ご好評いただいている「包丁研ぎ」の特価セールを行います。お気軽にお立ち寄りください。

受付日時 3 月 10 日(火)、11 日(水) 午前 9 時～午後 4 時

※返却は 18 日(木)以降となります

受付場所 シルバー人材センター事務所

包丁研ぎの価格 ▷菜切り包丁…400 円 ▷出刃・刺身包丁…500 円

※刃こぼれ、さび、大きさにより別途料金がかかります。なお、包丁以外の研ぎについては通常価格となります。

※上記日程以外は、常時通常価格で承っています。

② 高齢者の認知症について

認知症の原因・症状、認知症高齢者との接し方、早期発見方法、予防等について学びます

日時 2 月 25 日(水) 午前 10 時～正午

場所 テクスピア大阪

対象 市内在住で 55 歳以上の人

定員 先着 20 人

参加費 無料

持物 筆記用具

申込・問合せ 2 月 9 日(月)から、シルバー人材センター(☎23・1007)へ

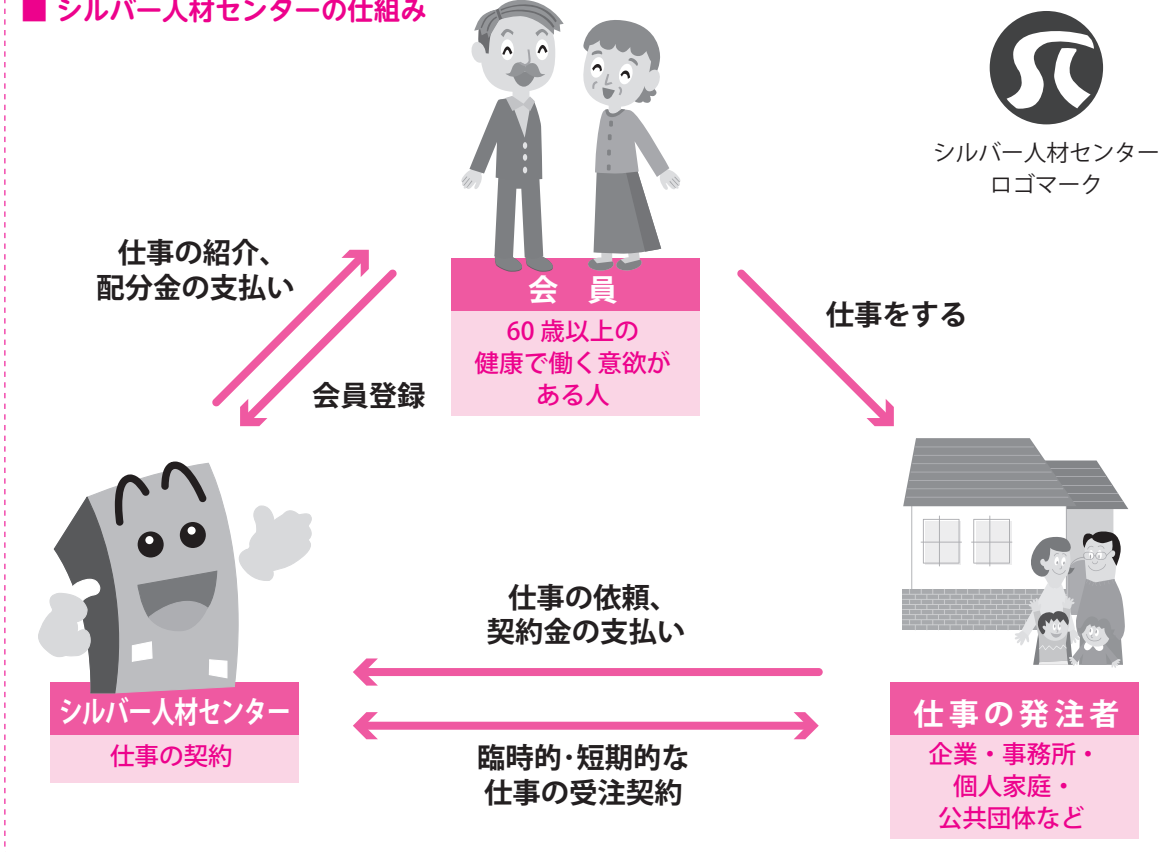


あなたの豊かな知識と経験を活かしてみませんか？

シルバー人材センター 会員大募集！

泉大津市シルバー人材センターは、大阪府知事の認定を受けた「公益社団法人」で、国・地方自治体から助成を受けて運営している公益団体です。60 歳以上で働く意欲のある皆さんに対し、知識・技能・経験を生かした、短期的な「就業の場」を提供し、地域と連携して生活の充実や福祉の増進を目指しています。あなたもシルバー人材センターに登録し、就業してみませんか？ ただいま会員大募集中です！

■ シルバー人材センターの仕組み



注意事項

会員は、シルバー人材センターから請負・委任の形で仕事を引き受けます。また公平な就業機会を得るため、通常ではローテーションにより就業をします。

会員は、引き受けた仕事を完成または遂行し、その仕事の内容によって配分金を受け取ります。

センターは、発注者と請負または委任契約によって仕事をお引き受けします。お引き受けした仕事を会員に提供し、その就業に応じてセンターから会員へ「配分金」(報酬にあたるもの)を支払います。

発注者は、センターに外注費・委託費として代金をお支払いいただきます。そのためセンターと会員、発注者と会員との間に雇用関係はありません。

また、別途シルバーでは派遣事業を行っています。お気軽にご相談ください。

シルバー人材センターの会員になるには

泉大津市シルバー人材センターは、市内在住で 60 歳以上の健康で働く意欲のある人、センターの趣旨に賛同していただける人なら、どなたでも入会できます。

毎月 1 回、入会説明会を行っています。なお、今月は次のとおりです。

日時 2 月 23 日(月) 午後 1 時 30 分～

場所 総合福祉センター

問合せ シルバー人材センター (☎23・1007)

仕事を発注してくださる皆さんへ

あなたのまちに住む高齢者の豊かな知識と経験を生かしてみませんか？

●公益的な団体で、営利を目的としていません。安心して仕事をお任せください。

●臨時的・短期的な就業を条件にしていますので、一人の会員が長時間・長期間にわたる就業はしていません。ただし特別な知識・技能を必要とする仕事については、その限りではありません。

●高齢者の就業ですから、車の運転や危険・有害・高所作業などの仕事はお引き受けしていません。



家で生産物収穫体験学習会で日高川町へ できた肥料で育てたおいもだよ

市では、旭・条東・浜幼稚園の保護者の協力により、家庭の生ごみ処理機で作られた処理チップを、友好都市である和歌山県日高川町の協力農家で、有機質肥料として農作物の栽培に使用しています。

これは、資源循環型システムモデル事業として行っているもので、この事業の一環として、11月8日、各幼稚園の協力家庭の皆さんが、日高川町の協力農家の畑で作られたさつまいもの収穫体験に行ってきました。

この事業は、指定ごみ袋の収益である地域環境基金を活用して実施しています。



青少年指導員協議会 結成50周年 青少年の育成に努めて半世紀

12月14日、地域で青少年の健全育成に努めている泉大津市青少年指導員協議会の結成50周年記念行事が開催されました。

東雲公園にて記念植樹が行われ、その後ホテルレイクアルスターで催された記念式典で、協議会役員などに市長が表彰状・感謝状を贈呈しました。記念祝賀会では、余興に駆けつけた津軽三味線「笑風会」の素晴らしい演奏に皆さん耳を傾けていました。



市内3中学に高校教師が「出前授業」 中学生が高校の授業を体験

12月9日、東陽中学校の2年生のクラスで府立高校による出前授業が実施されました。これは、本市立中学校3校と近隣の高等学校4校で実施している「泉大津市隣接中高連携推進協議会」の取り組みの一つで、和泉総合高、信太高、伯太高から総勢9人の教員が高校の授業を行いました。

中学生たちは、自分たちの進路を見据えて一生懸命に取り組んでいました。また、8日には小津中学校で泉大津高教員による出前授業を実施し、1月末には誠風中学校でも実施されます。



新春恒例 初日の出を見るつどい 泉大津大橋の上からご来光

新春恒例行事、「泉大津大橋から初日の出を見る集い」を開催しました。当日は風が強く、大橋の上も厳しい寒さでしたが、市内外から多くの人々が訪れました。

前日から雲が厚かったこともあり、稜線からのご来光は拝めませんでしたが、太陽の光が空を明るく染めた瞬間、待ちわびた人々から歓声もれ、拍手が起こりました。



まちの話題

Izumitsu Town Topics



泉大津で起こったさまざまなできごとやイベントを、写真とともにお届けします。

say
cheese!!

平成27年成人式を挙行 20年育ててくれた皆さんに感謝して

1月12日の成人の日、市民会館で成人式を行い、市内で796人が新成人となりました。今年も、昨年同様新成人を中心とした「成人式企画委員会」が式の企画・運営に携わり、司会も同会メンバーが務めました。「これまで育ててくれた親や周りの人に感謝し、社会の一員として歩んでいきたい」と誓いを述べた新成人代表の2人におづみんが花束を贈呈しました。



おづみんに年賀状届く お返事待ってね

今年、平成27年はひつじ年ということで、ひつじの「羊精」であるおづみんに、全国各地から42通の年賀状が届きました。これまでで最高の枚数となり、おづみんも大喜び。さっそくお返事を書いていましたので、年賀状をくださった皆さん、楽しみにお待ちください。



消防出初式を開催 災害から市民を守るため

1月11日、市民会館前広場で、新年恒例の消防出初式を行いました。式典では、消防職員、消防団員による分列行進や車両紹介のほか、幼年消防クラブ員による「誓いの言葉」の唱和や演技、男性消防団員によるポンプ操法の披露、最後に消防団員による色鮮やかな一斉放水で締めくくられ、式典は盛大な拍手に包まれました。

市長のうごき

Mayor's Work

12・1月の主な動き

●12月15日(月)
森町花づくり会が自主管理している「森のみどり公園」が「第4回みどりのまちづくり賞ランドスケープコンサルタンツ協会関西支部長賞」を受賞し、本市の緑化推進と知名度向上に貢献されましたので、平成26年12月15日に感謝状を贈呈しました。



●1月7日(水)
全日本少年硬式野球第23回ヤングリーグ全国春季大会大阪予選（中学生の部）で優勝し、全国大会への出場を決めた泉大津ヤングのメンバーが伊藤市長を表敬訪問。全国大会に向けての抱負を報告後、市長から激励を受けていました。



2月の主な予定

※()内は場所

- 2日(月)
第2回防災会議（市役所3階）
- 3日(火)
タウンミーティング（条東長寿園）
- 8日(日)
フォーラムin泉大津2014（市民会館）
- 10日(火)
タウンミーティング（旭長寿園）
- 15日(日)
泉州国際市民マラソン（りんくうタウン）
- 20日(金)～3月19日(木)
市議会第1回定例会（市役所5階）
- その他、環境・商工関係行事など出席（15件）

文化財へのいざない

池上曾根弥生学習館と織編館の催し案内です。

2月のカレンダー															
1	2	3	4	5	6	7	8	9	10	11	12	13	14	15	16
日	月	火	水	木	金	土	日	月	火	祝	木	金	土	日	月
	休							休	土器づくり		休	染め講座			休
	一歩会		休		ozu プロジェクト			休							
17	18	19	20	21	22	23	24	25	26	27	28	31	2	3	4
火	水	木	金	土	日	月	火	水	木	金	土	日	月	火	水
					休	堺注染講座	カード織り			ガラス玉づくり			休		
	休	桃山学院の歴史と文化				休									休
		手織り体験			手織り体験										
		企画展 泉穴師神社													

池上曾根弥生学習館

☎ 20・1841 ㊟ 20・1866 ※月曜休館
開館：午前10時～午後5時（体験は午後4時まで）

- ◆土器づくり（毎月実施）
日時／2月10日(火) 午前10時～、午後1時～ 定員／午前、午後とも先着8人
参加費／300g300円～ 申込／2月3日(火)午前10時から電話予約
- ◆ガラス玉づくり（毎月実施）
日時／2月28日(土) 午前10時～、午後1時～ 定員／午前、午後とも先着4人（中学生以上）
参加費／30gまで500円、それ以上は一律600円 申込／2月21日(土)午前10時から電話予約
- ◆植物染料でシルクストールを染めよう2015
日時／2月14日(土) 午後1時30分～（受付は午後1時～） 定員／20人 参加費／2,500円 講師／橋本真理氏 申込／電話予約受け付け中
- ◆泉州に息づくその技2015 堺注染～彩の歴史～
和晒と注染の歴史についてお話いただきます。絞り染めの体験も同時開催！
日時／2月21日(土) 午後1時30分～（受付は午後1時～） 定員／先着20人 参加費／絞り染め体験をする人は500円。聴講のみは無料 講師／西川由紀氏、小松隆雄氏、北山雅啓氏、中野泰司氏 申込／2月7日(土)午前10時から電話予約
- ◆「カード織り」でキーホルダーをつくらう②
紐や細帯を作る織の技法「カード織」を体験してみましょう。できたものはキーホルダーに仕上げます。
日時／2月24日(火) 午後1時30分～（受付は午後1時～） 定員／先着10人(中学生以上)
参加費／500円 講師／「織編館手織りの会」の皆さん 申込／2月7日(土)午前10時～電話予約受付

おひ あむ かん 織編館

☎ 31・4455 ㊟ 31・4457 ※水曜休館
開館：午前10時～午後5時（入館午後4時30分まで）

- ◆手織り体験「春マフラー」
春らしい薄い色のウールでマフラーを織ります。
期間／2月22日(日)、23日(月)、26日(木)、27日(金) 午前10時～午後3時30分 場所／2階体験学習室 定員／各日先着4人 費用／受講料100円、材料1ml,000円 講師／「織編館手織りの会」の皆さん 申込／2月2日(月)午前10時から電話にて織編館へ
- ◆企画展「泉穴師神社～平成の大修理②～」
現在約50年ぶりの修復工事が行われている泉穴師神社。今回は摂社春日神社を中心に、歴史と修復工事の様子をご紹介します。
期間／2月13日(金)～24日(火) 会場／織編館ギャラリー
- ◆企画展開催記念講演会「桃山学院の歴史と文化」
日時／2月21日(土) 午前10時～11時30分（受付は午前9時30分～） 会場／テクスピア大阪3階第1研修室 講師／西口忠氏（桃山学院史料室）
- ◆一歩会展
期間／～2月3日(火) 会場／織編館ギャラリー 内容／油絵・水彩画 約30点
- ◆ozuプロジェクト展示会（weaving）
期間／2月6日(金)～9日(月) 会場／織編館ギャラリー 内容／日本一の毛織物産地、泉大津。その技術を生かした新商品の展示。

こちら

消費生活相談室

しょうひせいがかどうだんしつ

日常生活での商品の購入やサービス利用にともなうトラブル、契約などの問題を解決するためのページです。

Let's be a smart consumer!

相談事例

「あなたの名前で債権を申し込んだ」と電話があった

自宅に「〇〇さんですね。貴方の名前でインターネット通信販売会社の債権 1,000 万円を申し込んだ。支払いはこちらですので心配いりません」と電話があった。相手は私の名前を知っているようなので不安である。

事業への投資などをかたった詐欺的トラブルに関する相談が、高齢者を中心に寄せられています。その多くが、複数の業者が役回りを分担して消費者をだまそうとする「劇場型勧誘（買え買え詐欺）」の手口です。以前にも広報いずみおつで注意を呼びかけましたが、再度、注意喚起します。

IPS細胞、東京オリンピック話題のニュースにからめた「買え買え詐欺」に注意！

これまでに詐欺的なトラブルに用いられた金融商品や権利取引には、「IPS細胞・STAP細胞の関連事業」「東京オリンピック関連事業」「老人ホーム入居権」「プロ向けファンド」「ダイヤモンド」「カンボジアの土地使用权」「太陽光発電事業」「天然ガス施設運用権」「外国通貨」「シエルガス・メタンハイドレート事業」「水資源の権利」「鉱山の採掘権」などがあり、今後さまざまな金融商品や権利取引をかたる詐欺的なものが登場してくることが予想されます。

解約料などと言ってお金をだまし取る手口です。絶対に送金しない！

「代わりに買って」…
「あとで高値で買い取ります」…

甘い言葉にだまされないで！



①消費者の自宅にA社のパンフレットや申込書が封筒で送られてくる

②B社が電話をかけてきて「A社の封筒は届いていないか。A社が販売している商品（社債、ファンドなどの金融商品や権利取引など）は大きな価値で買い取る」「立て替えてくれれば後で返金する」「名義を貸してくれたら謝礼を払う」「あなたの名前で買った」などと持ちかけてくる「劇場型勧誘（買え買え詐欺）」には特に注意してください。

③複数の業者がしつこく電話をかけてきて、契約をあおる。（例）価値のあるものなので他社より高値で買い取る」などと言ってくる

④消費者は信用してしまい、A社に契約を申し込み、お金を支払ってしまう。

⑤B社と連絡が取れなくなる。

募集

このコーナーでは、小学校入学前のお子さんの写真を募集しています。お子さんの写真と住所名前（ふりがな）生年月日・電話番号・保護者のひらがなを添え、郵送〒595-1808（6）またはEメール（kouhou@city.izumiotsusaka.jp）で秘書広報課まで。

NEW FACE!! 泉大津在住のかわいい子どものスナップです。

元気でーあ！ おおつっこ

後藤 帆乃ちゃん
平成21年6月9日生

保護者S.C.C.にて

後藤 悠ちゃん
平成25年1月18日生

仲よしな2人
いつまでもキラキラな瞳でいてね！
(板原町)

- ①狙われているのは高齢者！
周りの人も気を配ってください。
- ②「高値で買い取る」「謝金を支払う」などといった電話がかかってきたら、相手にせずすぐに電話を切る。
- ③お金を渡してしまうと取り戻すのは困難です。
- ※消費生活相談に関することは、消費生活センター（月～金曜日の午後1時～4時）にご相談ください。

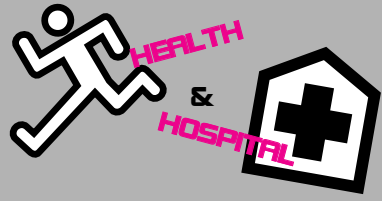
※「救急安心センターおおさか」では、専門の相談員・看護師・医師が常駐し、24時間体制で応急手当の方法や病院での受診に関する助言を行います



いざ！というときの連絡先

急病!!
非常事態!!

- 泉大津市消防本部 ☎21・0119
- 泉州北部小児初期救急広域センター ☎072・443・5940
- 和泉保健所 ☎41・1342
- 救急安心センターおおさか ☎＃7119または06・6582・7119



健康のページ

保健、医療にまつわる情報など、健康づくりに役立つお知らせです。

問い合わせ

- 保健センター ☎33・8181
開館時間 午前8時45分～午後5時15分
- 市立病院 ☎32・5622

予防接種のお知らせ

□三種混合・二種混合・MR（麻しん風しん混合ワクチン）・日本脳炎・不活化ポリオ・四種混合・水痘・子宮頸がん予防・ヒブ・小児用肺炎球菌予防接種

市内医療機関で個別接種。詳細は、広報いずみおおつ4月号「平成26年度母子保健予定表（保存版）」をご覧ください。なお、子宮頸がん予防ワクチンは、平成25年6月14日から、積極的な接種勧奨を一時中止しています。

□BCG接種

実施日 2月27日(金)、3月9日(月)

対象 生後3か月～1歳未満（標準的な接種期間は生後5～8か月）

受付時間 午後1時15分～2時30分

場所 保健センター

当日は体温を測定し、母子健康手帳と予診票をお持ちください。予診票は

子ども医療証の手続きの際などにお渡しした「予防接種と子どもの健康」冊子に挟んでいます。母子健康手帳をお忘れの場合は、接種できませんので、ご注意ください。

また、予防接種を受ける際は、必ず接種後の副反応について理解したうえで、接種するようにしてください。

健康診査（予約受付中）

日時・場所 ▷3月5日(木)…要池住宅集

会場 ▷6日(金)…市民会館小ホール
いずれも午前9時30分～11時30分

対象 昭和50年4月1日～平成11年3月31日生まれの市民

定員 20人

健診料 無料

内容 問診・診察・身体測定・血圧測定・尿検査・血液検査（脂質、肝機能、血糖、腎機能、貧血など）

持物 医療保険証

申込 保健センター窓口または電話にて

泉州北部小児初期救急広域センター

15歳未満（中学生まで）のお子さんが休日に病気になった場合は、標記センター（岸和田市荒木町1-1-51 ☎072・443・5940）をご利用ください。受け付けは、土曜日の午後5時～10時、日曜日・祝日、年末年始（12月29日～1月3日）は午前9時～午後10時です。ただし、正午～午後1時と午後4時～5時は、受け付けできません。なお、休日の救急に関しては、市消防本部へ。

WE ♥ BOOKS!



図書館だより

新着本や、図書館からのお知らせを掲載します。

- 開館時間→午前9時30分～午後7時
- 問合せ→☎32・0562（土・日曜日、休日は午後5時まで）

2月のカレンダー
…休館日

日	月	火	水	木	金	土
1	2	3	4	5	6	7
8	9	10	11	12	13	14
15	16	17	18	19	20	21
22	23	24	25	26	27	28

New Books 新しく入った本

●図解社会人の基本マナー大全（岩下宣子）

お祝い、お悔やみ、ふるまい、おつきあい、食事…。こんなときはどうしたらいい？ 社会人なら知っておきたい、大人ならできて当然の基本マナーを、シチュエーション別に図解します。

●夫婦ふたりのシニアごはん（城川朝）

シニアの食事作りには、豊かさや手軽さの両立が必要。さばのみそ煮、鶏のやわらか揚げ、肉入りにら玉、甘辛でぼうなど、おいしくてつくりやすい定番 56 品のレシピを紹介します。おすすめ冷凍活用術も掲載。※写真①

●まほろ姫とブッキラ山の大テング（なかがわちひろ）

頭に葉っぱをのせて、くると宙がえり。すると、あら不思議。まほろ姫は、なんにでも、思ったものにばけられるんです。タヌキに育てられたお姫さまが活躍するファンタジー童話。※写真②

●昭和の子ども生活絵図鑑（奥成達）

ラジオ体操、あやとり、駄菓子屋、鬼ごっこ…。昭和 21 年から昭和 40 年ごろまでの子どもたちの日常生活や、学校、家庭、遊び、お菓子や食べ

新着本の写真

1



2



3



物など、昭和の時代の「人」「物」「風景」を、丁寧な絵とともに紹介します。

●いるかがとぼうみ（間瀬なおかた）

うみべを走る電車を追いかけて、いるかの家族が泳ぎます。お客さんは大喜び。ところが、いるかたちは突然姿を見せなくなってしまい…。※写真③

●星座のひみつ（関口シュン）

夜空にますます興味を持ったサツキとヨウスケ。夏休みを利用して、夜空の星々を観察する「星空キャンプ」に出かけることに。天体観測の基礎知識をはじめ、星の楽しみ方を解説します。

Events イベント情報

●映画会

〔日時〕 3月7日(土) 午後 2 時～2 時 35 分 【作品】「うっかりペネロペ うたおう、あそぼう編」

●おはなし会

〔日時〕 2月 21 日(土) 午後 3 時～（約 30 分） ※毎月第 3 土曜日の午後 3 時～

●赤ちゃんのためのおはなし会

〔日時〕 3月 5 日(木) 午前 11 時～（約 60 分） ※毎月第 1 木曜日の午前 11 時～



各種相談・健診の日程表

子育てを中心とした、さまざまな相談や健康診査実施日の一覧です。

健康相談

相談名	場 所	日 時
一般健康相談（予約不要）	保健センター	毎週火・金曜日 午前9時～正午
歯科・栄養相談（予約制）	保健センター	2月17日(火) 午前9時30分～11時
健康相談・育児相談などの電話相談も受け付けています。 日程 月～金曜日(祝日を除く) 時間 午前8時45分～午後5時15分		

育児相談

相談名	対 象	日 時
7か月児相談	H26年7月生	3月3日(火) 午後0時45分・1時30分受付
乳幼児育児相談会（身体計測・相談）	就学前の乳幼児	3月3日(火) 午後2時30分～3時受付
ほっと－息まんま食のサロン（食に関する相談・アドバイス）	就学前の乳幼児	3月3日(火) 午後1時30分～3時30分
ぴよぴよくらぶ（親子同士の交流・相談）※タッチケア（赤ちゃんマッサージ）	1か月～8か月未満の親子	2月17日(火)、3月3日(火) 午前10時30分～11時30分 ※3月3日(火) 午前10時～10時30分
赤ちゃん広場（親子同士の交流・相談）	7か月～1歳未満の親子	3月3日(火) 午後2時30分～4時
1・2・3のみんなの広場（親子同士の交流・相談）	1～3歳の親子	2月17日(火)、3月10日(火) 午後2時30分～4時
場 所	保健センター	

乳幼児健診

健 診 名	対 象	日 程
4か月児健診	H26年10月1日～10月20日生	2月25日(木)
乳児後期健診	9か月～1歳未満	指定医療機関でお受けください 受診票は4か月児健診時配布
1歳6か月児健診	H25年7月21日～8月10日生 H25年8月11日～8月31日生	2月19日(木) 3月10日(火)
3歳6か月児健診	H23年7月生	2月17日(火)
場 所	保健センター	受付時間 個別に通知します。

よい歯を育てる会(歯科健診)

対 象	日 程
2歳児	H25年2月生 2月26日(木)
2歳6か月児	H24年8月生 2月24日(火)
3歳児	H24年2・3月生 3月19日(木)
場 所	保健センター
受付時間	午後0時50分～1時20分。午後2時30分ごろ終了予定
持 物	歯ブラシ・母子健康手帳・お茶(2歳6か月児のみ52円切手、筆記用具) ※今月都合が悪い場合は来月でも可(予約不要)

ベビーCooking(離乳食講習会)

日 時	対 象	受付時間
2月16日(月)	H26年9月生	午後1時15分～1時30分
場 所	保健センター ※今月都合が悪い場合、来月でも可(予約不要)	



SPORTS !!

スポーツに関する募集やイベントなどのお知らせです。

(問合) 総合体育館 = ☎ 33・1200

平成 27 年度 館内 スポーツ教室受講生募集

総合体育館では、下表のとおり平成 27 年度スポーツ教室の受講生を募集します。

対象 原則市内在住・在学・在勤の人
申込 往復はがきに、①教室名、②受講者氏名(ふりがな)、③性別、④電話番号、⑤生年月日(子どものみ)、⑥新学年(小学生のみ)を記入のうえ、2月24日(火)必着で、総合体育館(〒595-0013 宮町2-50)へ

なお、返信用にも住所・氏名を記入のこと。はがき1枚で、1教室1人の申し込みが可能です。ただし、定員を超えた場合は抽選となります。

泉州マラソン開催迫る 2月15日に号砲!

泉州国際市民マラソンがいよいよ2月15日(日)に開催されます。

■混雑緩和のため前日受付を行います
参加ランナー多数のため、前日受付を行います。前日受付をした人には粗品を進呈します。

日時 2月14日(土) 午前9時～午後1時

会場 アゴーラリージェンシー堺横ボルトス広場

■フィニッシュ会場ではイベント盛り だくさん!

大会当日、フィニッシュ会場のりんくう公園高架下駐車場近くでは、泉州9市4町の自慢の品を展示・販売する「物産横丁」など、さまざまなイベントを予定しています。

■交通規制にご協力を!

大会当日は、マラソンコースにあたる堺阪南線、泉佐野岩出線などで交通規制が行われます。

問合 泉州国際市民マラソン実行委員会事務局(☎072・436・3440)

原田杯家庭婦人 バレーボール大会

日時 2月8日(日)、3月21日(祝) いずれも午前9時30分試合開始

場所 総合体育館

泉大津レッドシャークス (軟式野球) 選手募集

投げる・打つ・捕る・走るの基本練習から始めますので初心者でも大丈夫! 野球を通じてあいさつや礼儀が身に付き、感謝の心が芽生えます。体験・見学は随時受付中です。

対象 泉大津市および周辺地域在住の小学生(男女)

活動日 土・日曜日・祝祭日

場所 穴師小学校中運動場、堺・和泉方面グラウンド ほか

月会費 3,000 円(別途スポーツ安全保険が年額800円必要)

連絡先 川崎(☎090・9622・6094)

トレーニング室 利用講習会(3月分)

トレーニング室を利用するには講習会の受講が必要です。総合体育館では、次の日程で講習会を開きます。

利用講習会 3月分日程表

日 時			
4日(火)	午後7時～	7日(土)	午前10時～
12日(水)	午前10時～	13日(日)	午後7時～
17日(火)	午後3時～	22日(日)	午前10時～
24日(火)	午後7時～	26日(水)	午後3時～

対象 15歳以上の人(中学生は不可) 高校生は申し込み時に年齢を証明できるものを提示)

定員 5人程度(22日は30人)

講習日の持物 250円(許可証を発行)・縦3cm×横2cmの顔写真・上靴・運動のできる服装

申込 2月22日(日)午前10時から総合体育館へ

なお、2月分は空きがあります。随時申し込み可能です。

コラムのページ columns stand

1652年に南アフリカ大陸の最南端の地にオランダ人が入植し、その後イギリス領となり、1910年に白人たちの手で南アフリカ連邦という統一国家がつくられた。そして1948年に連邦時代のさまざまな差別立法を背景としてアパルトヘイト政策が法制化された。この政策により選挙権は白人だけのものとなり、白人と黒人の給料格差が大きくなった。また、白人と黒人の居住区と生活圏が分けられ、レストランや乗り物、公園、映画館、公衆トイレまで公共施設はすべて白人用と白人以外に区別された。白人居住区や白人専用の公園に入った黒人は逮捕され、厳しく罰せられた。教育の分野では、黒人生徒一人当たりの教育予算は

白人生徒の10分の1程度で、黒人は義務教育ではなかった。さらに、人種を白人(人口の15%)・カールド(9%)・アジア人(3%)・黒人(73%)の4通りに分け、人種の違う相手との結婚を禁止し、恋愛関係になるだけで罰せられた。そして、これらのアパルトヘイトに反対の声を上げた者は逮捕投獄され、黒人たちは徹底的に抑えつけられていった。

この状況下で約8000人の黒人たちを煽動して、不服従運動を展開したのが、のちに「南アフリカの父」と呼ばれるネルソン・マンデラであった。彼は白人向けの電車で堂々と乗ったり、公園に行つてベンチに座するなどして淡々と法律を破る行動に出た。ひと握りの白人たちが国民を代表して国会を運営し、法律をつく

り、なおかつ裁判も行い、人口の大多数は立法、行政、司法から完全に排除されているという現実を変えるべく、マンデラは国民全員が一人一票で選挙を行つて国の方針を決めていこうと訴え、そのための国民大会開催を求めた。これにより、1962年に逮捕投獄され、実に27年間に及ぶ獄中生活を余儀なくされた。この間に彼に続く世代が台頭してきていたが、その中心人物が拷問の末に殺害されるという事件が起き、世界中に衝撃を与えた。白人政府は非難の的となり、「マンデラを釈放せよ」というスローガンが世界中で叫ばれ、さらにアメリカをはじめ各国から経済制裁を受けるに至り、白人政府はついにアパルトヘイトの撤廃を決断した。

南アフリカの父 ネルソン・マンデラ

考えよう・人権

人間が人間らしく生きるために、すべての人が等しく持っている権利、「人権」について考えるコラムです。

コラム 知ってトクする 元気になれる!

健康アップ大作戦!

旬の野菜をおいしく! ～チンゲン菜～

チンゲン菜の葉は、冬に霜にあたることでやわらかくなりおいしさもアップします。ビタミンAとCが豊富なほか、含まれるミネラル類には胸やけなどにも効果があるといわれています。チンゲン菜はクセがほとんどないので、和・洋・中、色んな味付けで楽しめる野菜です。葉が肉厚で、張りのあるものを選びましょう。油で調理するとビタミンAの吸収率がアップします。

■レシピ「チンゲン菜としめじの梅肉和え」

材料(2～3人分) チンゲン菜1株、しめじ2分の1パック、うす揚げ3分の1枚、梅肉大さじ1、酒小さじ2分の1、かつお節少々

作り方

- ①チンゲン菜は茎と葉を分けて下ゆでし、水気をきる。
- ②しめじは石づき部分を切ってほぐしてから下ゆでする。うす揚げは5mm幅程度のせん切りにし、フライパン

でカリッとするとまで焼く。

③梅肉と酒を合わせ、①・②と和えて、かつお節を盛る。

■ビタミンの働き

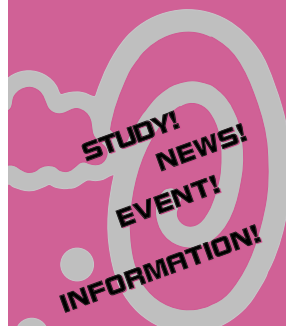
ビタミンAには抗酸化作用があります。ビタミンAを多く含んでいる代表的な食品として人参があり、食品中にはβ-カロテンとして多く含まれていますが、このβ-カロテンには活性酸素の発生を抑え、取り除く働きがあります。活性酸素とは動脈硬化を起こしやすくする過酸化脂質を作り出したり、がん・老化・免疫機能の低下などを引き起こしたりするものです。

また、ビタミンCも過酸化脂質の生成を抑える働きを持っています。抗酸化ビタミンを積極的にとって、健康アップしましょう! 日々の健康管理を心がけ、年に一度は健康診査を受け、体の点検をしましょう。

問合 保険年金課(市役所1階5番窓口)

		教 室 名	回数	曜日	時 間	定員	受講料(年額)	対 象・備 考
平成27年度 館内スポーツ教室	子どもの部	前期親子ふれあい H24.4.2～H25.4.1 並びに H23.4.2～H24.4.1 生まれ	10 回	金	午前 10 時 30 分～11 時 30 分 (4～9月隔週実施)	60 組	2,000 円	60 組を 2 クラスに分けます。クラ スの希望はお受けできません。
		子ども運動 A－4	28 回	水	午後 2 時 45 分～3 時 45 分	40 人	4,200 円	H22.4.2～H23.4.1 生まれ
		子ども運動 A－5	28 回	水	午後 4 時～5 時	40 人	4,200 円	H21.4.2～H22.4.1 生まれ
		子ども運動 B	28 回	木	午後 3 時 45 分～4 時 45 分	40 人	4,200 円	新小学 1 年生
		子ども運動 C	28 回	木	午後 4 時 55 分～5 時 55 分	40 人	4,200 円	新小学 2～3 年生
		子どもバレーボール	56 回	火・金	午後 4 時 30 分～6 時	30 人	5,600 円	新小学 4～6 年生
		子ども器械体操	56 回	火・金	午後 4 時～6 時	40 人	5,600 円	新小学 3～6 年生
	子ども柔道	56 回	火・木	午後 4 時 30 分～6 時	50 人	5,600 円	新小学 1～6 年生 ※新 1～3 年生は 5 時 30 分まで	
	おとなの部	健康体操 A	26 回	木	午前 10 時～11 時 45 分	50 人	5,200 円	20 歳以上の女性 ※バドミントンやニュースポーツ
		健康体操 B	24 回	火	午後 7 時～8 時 30 分	40 人	4,800 円	20 歳以上の男女 ※バドミントンやニュースポーツ
		レディースバレーボール	26 回	金	午前 10 時～正午	30 人	5,200 円	18 歳以上の女性 初心者歓迎
		実年運動	26 回	木	午後 1 時 30 分～3 時	40 人	5,200 円	体操と軽い運動
		卓 球	26 回	水	午後 6 時 30 分～8 時 30 分	30 人	5,200 円	15 歳以上の男女(中学生を除く) 初心者歓迎
		民 踊	26 回	木	午後 1 時 30 分～3 時 30 分	40 人	5,200 円	民踊、フォークダンス

※各教室には希望者が加入できる保険制度があります。大人1,860円、子ども810円



イベントや各種講座
などのご案内です。

市の動き

- 総人口 76,228人(−50人)
- 女 39,642人(−38人)
- 男 36,586人(−12人)
- 世帯数 33,534世帯(±0世帯)
- 面積 13.41km² (±0km²)

※H27年1月1日現在。
()は前月比



興味をもって描いてみよう 絵を描くはじめてについて

本市と包括連携協定を締結しているプール学院大学教員による講座です。本格的な内容を身近で学べる貴重な機会です。お気軽にお申し込みください。

場所・日時 ▽南公民館：3月11日(火) ▽北公民館：3月12日(水) いずれも午前10時～正午
定員 各公民館30人
持物 描画材(ボールペン、スケッチペン、4B鉛筆、色鉛筆など)、スケッチブックまたは8つ切画用紙
一時保育 申込先着10人(6か月未満就学前の幼児。無料)
講師 上田慎二氏 プール学院大学准教授
申込 直接または電話で、希望

する公民館(南公民館 ☎33・1764、北公民館 ☎23・0505)へ

市立病院市民公開講座 インフルエンザ感染対策

日時 2月17日(火) 午後2時～3時(受付午後1時30分)
場所 市立病院7階大会議室
申込 不要
内容 インフルエンザの感染対策(春先まで注意して!) (概要は病院ホームページをご覧ください)
講師 濱田幸子 感染管理認定看護師
問合 市立病院総務課(☎32・5622)



歴史こぼれ話 第1回 「行基と重源と泉州」

毎年好評につき、講師に松本多加三先生(郷土史研究家、郷土誌「堺泉州」「堺人」編集長)をお招きし、歴史について楽しいお話をさせていただきます。
なお、会場に駐車場はありませんが、満車などにより有料駐車場を利用した場合、割引サービスはありませんのであらかじめご了承ください。
日時 2月14日(土) 午前10時～11時30分
場所 テクスピア大阪
申込 当日先着60人
参加費 各回500円(当日会場受付でお支払いください)
問合 まちづくり政策課(市役所2階23番窓口)



お待たせしました! 「パークゴルフ泉大津」を再開します

市民の皆さんをはじめ、ご利用いただいていた皆さんにご不便などをおかけしていましたが、このたび「パークゴルフ泉大津」を次のとおり再開します。

照)
オープン日 2月1日(日)予定
営業時間 午前8時30分～午後5時(受付は午後4時まで) 火曜定休日
問合 泉大津市土地開発公社(☎33・1131)

「パークゴルフ泉大津」詳細
場所 小松町1番(市民会館南側 下地図参照)



パークゴルフ泉大津の様子

■パークゴルフ泉大津の地図



楽笑会(らくしやうかい) 楽しく笑顔で健康づくり

65歳以上の市民であれば、どなたでも参加できます。好きな場所にお越しください。
日程・場所 ▽2月13日(金)：豊中町公民館 ▽17日(火)：旭長寿園 ▽19日(木)：北曽根公民館 ▽23日(月)：要池住宅集会所 ▽27日(金)：北豊中長寿園 ▽3月3日(火)：条東長寿園 ▽10日(火)：東港長寿園
時間 午前10時～11時30分(ただし豊中町公民館、要池住宅集会所、北豊中長寿園、東港長寿園は午後1時30分～3時)

問合 高齢介護課(市役所1階6番窓口)

お口の機能を高めましょう ～お口から若返り～

最近、お茶でむせたり、飲み込みにくい、食べこぼすなど、お口の機能が衰えています。いざいざと若々しく過ごすため、お口の健康を見直しましょう。
日時 2月24日(火) 午後1時30分～4時
場所 総合福祉センター
対象 65歳以上の市民
定員 申込先着10人
持物 現在使用中の歯ブラシ、タ

認知症や高齢者向けの おやつ作りを学びませんか

■高齢者の認知症
認知症の原因・症状、認知症高齢者との接し方、早期発見方法、予防などを学びます。
日時 2月25日(水) 午前10時～正午
場所 テクスピア大阪
対象 本市在住で55歳以上の市民
定員 先着20人
申込・問合 2月9日(月)からシルバー人材センター(☎23・1007)へ
■高齢者のためのおやつ作り
栄養が偏っている、また食事が一度にたくさん食べられない高齢者のために、不足しやすい栄養素や水分を補給できるおやつを作ります。
日時 2月25日(水) 午後1時30分～3時30分
場所 総合福祉センター
対象 本市在住で55歳以上の市民

中高年のインターネット・ メール講座

インターネットやメール活用方法を学ぶ講座です。
日時 3月5日～19日の毎週木曜日 午後1時30分～4時30分
場所 ワーキングプラザ戎(教育支援センター隣)
対象 市内在住の55歳以上で、原則全日程出席可能な市民
定員 10人(応募多数の場合抽選)
参加費 2500円(教材費)
申込・問合 シルバー人材センター窓口(設置する所定の申込用紙、または往復はがきに氏名、年齢、住所、電話番号、3月受講希望と記入のうえ、2月16日(月)までにシルバー人材センター(☎95・0026 東雲町9-12 ☎23・1007)へ

泉州地域インバウンド 観光セミナー

これから増加する外国人旅行者を受け入れるために

外国人旅行者受け入れの観光セミナーです。詳しくは泉州観光プロモーション推進協議会ホームページをご覧ください。
日時・場所 ▽2月23日(月)：高石市役所別館 ▽24日(火)：貝塚市民福祉センター ▽26日(木)：阪南市商工会館 いずれも午後2時～
対象 泉州地域の観光施設・店舗・事業者
定員 各回申込先着100人
内容 外国人旅行者の現状や動向、接客中国語会話講座など
申込 2月16日(月)までに参加者氏名・事業所名・電話番号・希望日を記入のうえ、ツーリストエクスパーツ(☎06・6630・4490、メール senpur-otex@gp.knt.co.jp)へ
問合 貝塚市商工観光課(☎072・4333・7192)



(学習・講座)の続き

音楽をつけた絵本劇場

絵本の世界を親子で一緒に楽しみましょう。

日時 2月24日(火) 午前10時30分～11時30分(受付10時15分)

場所 保健センター

対象 市内在住の1歳半～就学前の子どもと保護者(昨年7月16日開催の「音楽をつけた絵本劇場」を受講した人は申込不可)

定員 申込先着20組

講師 飯田雅子氏

申込・問合せ 2月10日(火)から火～土曜日の午後1時～4時に電話で地域子育て支援センター(☎23・00012)へ



「絵本ひろば」
絵本で子育てを楽しく

「絵本ひろば」の部屋には150冊の絵本が並んでいます。親子で楽しんでください。

日時 2月12日(木) 午後2時～3時30分(時間内であればいつでも帰ってもかまいません)

場所 上条保育所

対象 市内在住の0歳～就学前の子どもと保護者

定員 20組(申込不要)

問合せ 地域子育て支援センター(☎23・00012)

栄養士さんの
子ども栄養相談

栄養士からの話のあと、食事、偏食などの相談に応じます。

日時 2月26日(木) 午前11時～正午(おやこ広場たんぽぽ内)

場所 おやこ広場たんぽぽ

対象 たんぽぽ利用の親子で相談希望先着10組

内容 子どものおやつ・手作りおやつを作ってみませんか

申込 当日直接たんぽぽへ

問合せ 地域子育て支援センター(☎23・00012)

悩んでいる人を救うために
「ゲートキーパー」研修

聴く力を育て、自殺予防の対処法を身につけましょう！

あなたの大切な人の様子がいつもと違う…もしかしたら悩みを抱えていますか。「ゲートキーパー」とは、悩んでいる人に気づき、声をかけ、話を聞くなどして見守る人のことです。ゲートキーパーの第一歩として話

キッズダンススマイリー
見学会

北公民館のクラブ「キッズダンススマイリー」では、キッズダンスの練習をしています。

活動日時 毎週水曜日 午後3時30分～5時

場所 北公民館

見学会

日時 2月18日(火) 午後3時30分～5時

対象 現在年少～小学5年生

持物 上靴、水筒、タオル、動きやすい服装

問合せ キッズダンススマイリー(☎33・08017)



ミッキーマウス(親子体操)
見学会

北公民館のクラブ「ミッキーマウス」では、親子でリズム体操・手遊び・運動器具を使った遊びなどを行っています。

活動日時 毎月第2・4金曜日 午前10時～11時30分

場所 北公民館

見学会

日時 2月13日(金)、27日(金)、3月13日(金) 午前10時～11時30分

の聴き方を学び、原因などを聴き取れる傾聴力と対処方法を学びましょう。

日時 2月13日(金) 午後7時～9時

場所 テクスピア大阪

定員 申込先着100人

講師 深尾泰氏(大阪自殺防止センター)

申込・問合せ 人権市民協働課(☎33・9208)へ

桜の小枝でストラップや
ブローチ作り

日時 3月3日(火) 午後1時30分～(1・2時間程度)

場所 にんじんサロン

対象 市内在住・在勤の人

定員 先着申込20人

材料費 500円

持物 はさみ、のり、スリッパなどの履物

講師 大久保富夫さん

申込・問合せ 2月12日(木)午前10時から代金を添えて直接、にんじんサロン(市民会館1階 ☎21・65555)へ

なお、当日欠席の場合は返金できません。後日材料を取りに来てください。



バンビーン(親子体操)
見学・体験会

対象 市内在住の1歳～就園前の子どもと保護者(歩ければ可)

持物 上靴、水筒、タオルなど

問合せ ミッキーマウス(☎58・7392)

バンビーン(親子体操)
見学・体験会

南公民館のクラブ「バンビーン」で、毎週水曜日、先生のもとでお子さんとリズム遊びや遊具で遊びませんか。見学会は無料です。

日時 2月25日(火)、3月4日(水) 午前10時～11時

場所 南公民館

対象 1歳～就園前の親子

会費 月1500円

持物 上靴、水筒、タオル、動きやすい服装

問合せ 南公民館(☎33・1764)

また、2月25日(火)午前11時から11時45分まで、大人向けフィットネス(子連れ可)の体験会も開催します。

子どもバレエ
クラブ員募集

南公民館のクラブ「子どもバレエ」では、柔軟性を養いバレエに親しむことを目的に楽しく学習しています。見学・体験は

自分たちのチカラでできるまちおこし
自分たちの手で稼げるまちへ

「できないをできるに変える」実践論を、
地域活性化のプロが語ります

「誰もが夢を持ち動きやすいまち」泉大津の未来をみんなで考えませんか。

NHKの番組「仕事の流儀」に出演経験のある地域活性プロデューサーの木村俊昭氏を招き、講演会を実施します。

日時 2月11日(祝) 午後1時30分～3時

場所 テクスピア大阪 3階第2研修室

定員 申込先着100人(定員に達しない場合は当日参加可)

講師 木村俊昭氏(地域活性プロデューサー)

申込・問合せ 地域経済課労働政策担当(☎23・8689)へ

タイの文化を知り
タイ料理を作ろう！

異文化理解トーク
タイの文化とジェンダー
～男？女？どうでもいいやん～

タイの人たちのジェンダーに対する考え方は、日本とどう違うのでしょうか。中学3年までタイで過ごした現役府立高校生にお話しいただきます。その後、タイ料理を作り、試食します。

日時 2月8日(日) 午後2～4時

場所 勤労青少年ホーム

定員 先着18人

申込 不要

問合せ 泉大津日本語教室(高月 ☎090・6324・4525)

外国語講座＆
子ども英会話教室

英語、ハンガール、中国語、フランス語、ドイツ語、イタリア語 スペイン語の講座です。

日時 週1回(水か金曜日を予定) 90分

開始時間(午後6時以降)を含め希望を考慮し決定

場所 市民会館

定員 5～8人

受講料 1回1200円～1500円

無料見学(体験受講) 浪切ホール(火曜日)または貝塚市民福祉センター(木曜日)

問合せ NPO法人岸和田国際交流促進協会 ☎072・445・0533

アロマテラピーを学んで
みませんか(全3回)

アロマテラピーは、植物の香りで心身を穏やかに整える誰にでもできる自然療法です。この機会にアロマテラピーを学んで、植物のエネルギーを毎日の暮らしに取り入れませんか。製作したものは持ち帰りできます。

日時・内容 ▽3月7日(土)：バスソルト～冷え対策のお話
▽14日(土)：ハンガリーウオーター作り ▽28日(土)：ローズマリーのミニ寄せ植え いずれも午前10時～正午

場所 南公民館

対象 市内在住・在勤の人

定員 先着16人

受講料 2700円(全3回の材料費含む)

持物 筆記用具、マイカップ(毎回ハーブティーを試飲します)、3回目のみ(スコップ・軍手・持ち帰り用袋)

講師 林みどり氏

岸和田健老大学
38期生募集

岸和田健老大学は自ら探求し行動しようとするアクティブな高齢者によって創り上げられたシニア大学で生涯学習の場です。入学は随時受け付けています。

授業日 毎週火曜日 午前10時30分～午後4時(クラブ活動は別の曜日)

場所 岸和田市立福祉総合センター(南海岸和田駅南口より徒歩5分)

対象 原則55歳以上で通学可能な人(駐車場はありません)

定員 50人

費用 ▽学費：月3500円
▽入学金：5000円 ▽学生自治会費：月500円 ▽その他：クラブ費は別途必要

申込・問合せ 3月31日(火)までに岸和田健老大学事務局(☎072・431・1575)へ



市立保育所、幼稚園、認定こども園、幼児・親子教室臨時職員募集

資格 満20～60歳未満（平成27年4月1日現在）の人

保育所と幼児・親子教室は保育士資格、幼稚園は幼稚園教諭免許状、認定こども園は保育士資格および幼稚園教諭免許状を有する人（平成27年4月1日までに資格取得含む）

勤務内容 クラス担任など（若干名）

雇用期間 4月1日～平成28年3月31日まで

ほか、詳細は2月2日（月）～13日（金）に配付する募集要領をご確認ください。



保健師（産休代替）募集

資格 保健師の資格を有する人

賃金 月額1万1470円

雇用期間 3月1日（日）～31日（火）（引き続き更新する場合あり）

勤務日・時間 月～金曜日 午前8時45分～午後5時15分

勤務内容 乳幼児健診での保健指導、訪問事業、がん検診などの保健事業、その他事業に伴う事務

申込・問合せ 2月13日（金）までに履歴書に資格免許（写）を添付し保健センター（〒595・0013 宮町2-25 ☎33・8181）へ

一般事務補助臨時職員（アルバイト）要員の登録

市では、市役所庁内や公民館などの関係施設で事務補助業務をしていただける臨時職員（アルバイト）の事前登録を随時受け付けています。

登録資格 ①60歳未満（定年60歳）で、パソコン操作のできる人（文書作成・表計算程度）

②地方公務員法第16条の欠格条

項のいずれにも該当しない人

賃金 △1日7時間45分勤務：月額6590円 △1日7時間30分勤務：月額6380円（なお、市外在住者には交通費の支給あり）

雇用期間 6か月以内（更新は1回のみ可能。最長1年間）

勤務場所（時間） 市役所庁内（週38時間45分）または関係施設（週37時間30分）

登録方法 泉大津市一般事務補助臨時職員要員登録申込書（市ホームページからダウンロード可）または市販の履歴書に写真を貼り、郵送（〒595186 86（住所記載不要）または直接人事課へ

採用方法 臨時職員の採用の必要が生じた場合にこちらから連絡（登録履歴ではありません）

その他注意事項

▽市販の履歴書の場合は、本人希望記入欄などに、土・日曜日、祝日の勤務の可否や、夜間勤務（午後6時まで、または午後9時まで）の可否を記入（関係施設は土・日曜日、祝日や夜間の勤務あり）また、市役所庁内勤務となった場合の通勤手段も記入

▽登録有効期限は登録日から1年間

▽雇用期間に応じて健康保険や厚生年金保険、雇用保険に加

春の野山で民泊体験 春季キャンプ参加者募集

自然の芽吹く姿を発見できる春の野山で民泊体験を通じ、田舎生活を楽しんだり、大自然の中での野外炊飯など、新しい仲間と体験してみませんか。

日程 3月21日（祝）～22日（日）（雨天決行）

行先 和歌山県日高川町

対象 市内在住・在学の小学生4～6年生

定員 30人（定員を超えた場合、教育委員会主催の春季・秋季キャンプに関して、①申込期間内に申し込んだことがあるが、両キャンプとも参加したことがない人、②両キャンプを通じて今回初めて申し込む人、③どちらかに参加したことがある人の順に入

▽その他雇用条件の詳細は、市ホームページまたは人事課へ
問合せ 人事課（市役所4階）



に抽選。なお、①と②はそれぞれの中で6～4年生の順に優先

参加費 9000円（宿泊費、食費、保険料、交通費など含む）

申込・問合せ 2月20日（金）必着で往復はがきに、①参加者氏名（ふりがな）、②学校名、③学年、④生年月日、⑤性別、⑥住所、⑦電話番号、⑧保護者氏名を記入し、生涯学習課（〒59518686 泉大津市生涯学習課「春季キャンプ」係）へ。応募は、はがき1枚につき1人。返信用にも住所・氏名を記入のこと



泉大津市職員（嘱託職員）を募集します

①自立支援プログラム策定員

資格 就業に関する相談および母子・父子・寡婦福祉に関して3年以上実務経験を有し、簡単なパソコン操作のできる人

報酬 12万6,100円

募集人数 1人

勤務内容 ひとり親家庭の自立支援および就労促進を図るための自立支援計画書の作成および母子・父子・寡婦福祉に関する相談業務

②児童家庭相談員

資格 虐待児童などの相談業務に関して、1年以上実務経験があり、「社会福祉士」の資格を有する人

報酬 17万6,200円

募集人数 1人

勤務内容 子育ての悩みの相談、児童虐待ほか家庭の問題に関する相談・虐待通告事案の家庭支援・関係機関との連絡調整などのケースワーク業務

③地域子育て支援センター指導員

資格 主任保育士としての実務経験が3年以上および地域子育て支援センターでの、育児不安などについての相談指導業務に関して1年以上の実務経験がある人で、「保育士」および「B P 認定ファシリテーター」の資格を有する人

⑤生活保護面接相談員

資格 社会福祉士や社会福祉主事など生活保護業務の資格を有し、生活保護業務の実務経験が1年以上ある人

報酬 ▷社会福祉士…17万6,200円 ▷その他…12万6,100円

募集人数 2人

勤務内容 生活にお困りの人などの面接・相談に応じ、生活に必要な情報の提供および助言などケースワーク事務補助、その他一般事務

⑥就労支援相談員

応募資格 企業人事の実務経験を有する人、あるいはキャリアコンサルタントの資格を有する人

報酬 17万6,200円

募集人数 1人

■仲よし学級指導員

資格 平成27年4月1日現在60歳未満の人

報酬 12万6,100円（初年度）

募集人数 8人程度

雇用期間 4月1日～平成28年3月31日（最長5年の更新あり）

試験方法 小論文および面接

試験日 2月21日（土）

申込・問合せ 2月2日（月）～16日（月）までに履歴書（写真添付・返却不可）を生涯学習課（市役所3階）へ

アルバイトの登録も受け付けています。履歴書を生涯学習課までお持ちください。

■博物館学芸員

資格 平成27年4月1日現在60歳未満の人

報酬 12万6,100円

募集人数 1人

勤務内容 子育て家庭などに対する育児不安などについての相談指導、子育てサークルなどへの支援など、地域の子育て家庭に対する育児支援業務

④保育士

資格 保育士の資格を有する人

報酬 12万6,100円

募集人数 3人

勤務内容 市内の教育・保育施設における保育業務

【①～④共通】

年齢 平成27年4月1日現在、60歳未満（定年60歳）

雇用期間 4月1日～平成28年3月31日（最長5年の更新あり）

勤務時間 おおむね週29時間

選考方法 提出書類による審査および筆記試験・面接試験（試験日は3月1日（日））

申込・問合せ 2月9日（月）～20日（金）までに、履歴書・資格の証明書（写）・「志望動機・自己PR」の作文（400字以内。A4サイズ原稿用紙に自筆鉛筆書き）を直接、こども未来課（市役所1階3番窓口）へ

勤務内容 生活保護受給者などの就労促進にあたり、対象者へ就労情報の提供や求職活動の助言や指導の実施

【⑤、⑥共通】

年齢 平成27年4月1日現在60歳未満（定年60歳）

雇用期間・勤務時間 4月1日～平成28年3月31日（最長5年の更新あり） 午前9時～午後5時（月～金曜日の間で4日間）

選考方法 提出書類による審査および筆記試験、面接試験

試験日 3月1日（日）

申込・問合せ 2月9日（月）～20日（金）に履歴書および資格免許の写し（有資格者）と「志望動機・自己PR」の作文（400字以内。A4サイズ原稿用紙に自筆鉛筆書き）を生福祉課（市役所1階9番窓口）へ

報酬 14万5,400円（初年度）

募集人数 1人

雇用期間 4月1日～平成28年3月31日（最長5年の更新あり）

勤務場所 織編館

試験方法 筆記試験および面接

試験日 2月21日（土）

申込・問合せ 2月2日（月）～16日（月）までに非常勤嘱託員採用審査申込書（生涯学習課に備え付け、市ホームページからもダウンロード可）、卒業証明書（卒業見込み証明書）、博物館学芸員資格（見込み含む）などを有することを証明するもの、履歴書（市販・写真添付）、返信用封筒（定型、242円切手貼付、郵便番号・住所・氏名を明記）を生涯学習課（市役所3階）へ

(募集)の続き)

夜間中学校
生徒募集

いろいろな事情で小学校や中学校を卒業できなかった人、夜間中学校でいっしょに勉強しましょう。

①2015年度の入学を受け付けています。入学期間は4月1日(水)～30日(木)です。ただし、土・日曜日、祝日は除きます。

②「あいいうえお」から勉強できます。

③2015年4月1日で、中学校を卒業していない15歳以上の人が入学できます。

④授業料はいりません。

⑤大阪府に住んでいる人が入学できます。

⑥外国籍の人も入学できます。

問合 岸城中学校夜間学級(☎072・4338・6553)、岸和田市教育委員会(☎072・423・9607)

■近畿夜間中学校「連合作品展」
10代から80歳以上の年齢の生徒たちが日ごろの学習の成果として作成した作品の数々です。

日時 2月15日(日) 午前10時～午後2時

場所 八尾市文化会館「アリス・ホール」近畿大阪線「近鉄八尾」下車徒歩5分

問合 八尾市立八尾中学校

2月17日(火)
行政書士による無料相談会

大阪府行政書士会堺支部では、遺言や相続、内容証明や各種契約書の作成、帰化申請、建設・産業廃棄などの営業許可、会社設立などについての相談会を次のとおり開催します。

日時 2月17日(火) 午後1時～3時

場所 市役所1階市民相談室

問合 秘書広報課(市役所4階)

住民票などの交付に伴う
本人通知制度

この制度は、代理人や第三者からの請求により住民票の写しなどを交付した場合、事前に登録した人に交付の事実を郵送で通知する制度です。

不正請求が行われた場合の早期発見が可能になり、個人情報保護の不正使用を防止する効果が期待できます。

事前登録の対象 本市の住民基本台帳に登録されている人、戸籍に記載されている人など

交付事実証明書(交付日、交付種別、請求種別、交付枚数など)を申請する場合は、手数料が必要です。また、本制度の有効期間は3年となっていますので、すでに登録している人も、

夜間学級(連合作品展)担当者
☎072・998・9551



「高齢者買い物マップ」を
「活用ください」

泉大津市介護支援専門員連絡協議会では、認知症高齢者やその家族が住みやすいまちづくりの一環として、認知症高齢者などが普段の買い物を安心してできるよう配慮していただけるお店の情報を掲載した「高齢者買い物マップ」を作成しました。

希望者に地域包括支援センターと高齢介護課で無料配布します。



「高齢者買い物マップ」。表紙のデザインは市内の介護施設職員によるもの

再登録の手続きが必要です(登録期間満了の日の3か月前から受け付け)。

登録および再登録の手続きに必要なものなど、詳細はお問い合わせください。

問合 市民課(市役所1階4番窓口)

振り込め詐欺に注意!

■還付金等詐欺被害や警察官をかたる不審電話が急増

犯人は、市役所や社会保険事務所の職員を名乗り、「医療費の過払い金があるので、コンビニやスーパーなどのATMに行ってください」と言いつて電話をかけてきます。ATMで医療費や税金の返金手続きはできません。

■「こちらの言うとおりに入力すればお金が返ってきます」は詐欺

警察官をかたり「あなたの口座が悪用された」などと不安をあおり、キャッシュカードやお金をだまし取ろうとする不審電話も多発しています。お金が返ってくるなどの怪しい電話があれば、すぐに警察へ通報してください。

■レターパックや宅配便で現金を送らせる詐欺の手口も急増

どんな名目であれ「レターパ

公的個人認証サービスの電子証明書 有効期間確認を

公的個人認証サービスの電子証明書の有効期間は3年で、期間が満了すると失効します。失効すると国税の電子申告など、届出に使用できません。

更新を希望する人は、市民課で手続きをしてください。

更新に必要なもの 更新手数料500円、免許証(顔写真付きの住基カードの場合は不要)、印鑑、住民基本台帳カード

問合 市民課(市役所1階4番窓口)

児童手当の2月期支払いは
2月13日(金)です

支給対象 平成26年10月～平成27年1月分

支払通知書は、平成26年度現況届を提出した人に当該年度分の支払予定を記載し送付しています。支給額などに変更があった場合は改めて通知します。

問合 こども未来課(市役所1階3番窓口)

日本年金機構からの
お知らせ

納付した国民年金保険料は全額が社会保険料控除の対象です

「桃山学院の歴史と文化」
を開催

組織館で企画展「桃山学院の歴史と文化」を開催しました。

市教育委員会は桃山学院大学と連携協定を結んでおり、本企画展はその一環として開催。開催初日には教育長らが見学し、桃山学院史料室の人から展示解説を受けました。

問合 生涯学習課(市役所3階)



教育長らが見学に訪れた企画展「桃山学院の歴史と文化」の様子

消防団に新資機材を整備しました

市消防団は、バルーン型投光器2基およびワンタッチ式テント2張を宝くじの助成金で整備しました。

この助成金は、宝くじの社会貢献広報事業として、宝くじの受託事業収入を財源として実施しているコミュニティ助成事業を活用しました。

この資機材整備により消防団員の夜間活動時における安全性と行動性の向上にあわせ、団指揮本部の設置により消防力の強化が図られます。



消防団に整備された新資機材

問合 消防団事務局(消防本部内 ☎21・0119)

2月は生活排水対策
推進月間です

川などの水の汚れのうち約8割が生活排水によるもので、その影響は特に冬期に大きくなります。

府では2月を「生活排水対策推進月間」とし、生活排水をできるだけきれいに流す取り組みを呼びかけています。

家庭でできる生活排水対策

▽流しの排水口に水切り袋をつけましょう

▽食用油は、流しに流さないようにしましょう

▽食器のよごれは拭き取ってから洗いましょう

農業センサスにご協力を

2月1日現在で、全国一斉に「農業の国勢調査」といわれる調査、「農業センサス」が実施されます。

この調査は、今後の農業の政策に役立てるため、5年ごとに実施される極めて大切な調査です。農業を営んでいる皆さんのところに調査員が訪問しますので、農業の経営状況などの記入にご協力をお願いします。

問合 総務課情報システム担当(市役所4階)



▽洗剤は適量を使いましょう

▽浄化槽を正しく管理しましょう

一人ひとりの小さな取り組みが、大きな効果につながります。皆さんのご家庭でできることから少しずつ始めてみませんか。飲食店や旅館などの事業所も、同様の取り組みをお願いします。

詳しくは、府の生活排水に関するホームページ(<http://www.pref.osaka.lg.jp/kankyohozen/seitai/>)をご覧ください。

問合 環境課(市役所2階21番窓口)

（その他のお知らせ）の続き

条南町・坪野さんに 総務大臣表彰

条南町自治会長の坪野敏治さんが「平成26年度地縁による団体功労者総務大臣表彰」を受賞しました。長年にわたる自治会長としての功績などが認められたもので、本市では初めての受賞となりました。

坪野さんは、条南町自治会長（通算30年間）や自治会連合会長（6期12年間）として地域住民のために率先して活動。また泉大津市・和泉市・高石市・忠岡町にわたる広域的な自治会連合会の相互協力を目的とした三市一町自治会・町会連合会協議会設立や、泉大津市自主防災組織連絡協議会の発足に尽力するなど、長年にわたり各自治会の発展や会員相互の親睦を図るとともに、良好な地域社会の維持形成に貢



総務大臣表彰を受けた坪野さん

あすとホール（な20・67 78）からのお知らせ

■あすと特別講座「現代に息づく陰陽五行」**大津神社の陰陽五行占いを通して**

陰陽五行は、古来より現在に至るまで日本の文化、習慣、生活のすみずみに脈々と息づいています。大津神社に伝わる「陰陽五行占い」とはなにか。古事記に登場する占いの神「天太玉命（あめのふとだまのみこと）」を祭る神社と占いの歴史。占いに込められた先人の知恵と、生活への生かし方などの講演会で

日時 2月22日（日） 午後2時～4時
定員 申込先着140人
入場料 5000円

講師 藪野信氏（大津神社宮司）
申込 あすとホール受付または電話予約

■**泉大津市の70年・かわりゆくふるさと泉大津市の歴史を学ぶシンポジウム**

平成25年3月に発行された「泉大津市市制施行70周年記念写真集」の写真や資料を題材に、泉大津市の歴史を、本市在住の各方面で活躍する市民の皆さんのお話を中心に、シンポジウム形式で学んでいきます。

どなたでも参加できます。こ

献しました。
問合 人権市民協働課（市役所1階2番窓口）

地球にやさしい暮らしを キッチンから

11月27日に総合福祉センターで、ごみ減量施策の一環として、省エネルギーや節水を推奨し、家庭から出る生ごみの減量を推進する、環境にやさしい「エコクッキング」教室を開催。参加者24人は、「地球環境問題と省エネルギー」セミナーを受講後、調理実習を行い、試食しました。

この事業は、本市の指定ごみ袋の収益を活用した事業です。

問合 環境課（市役所2階21番窓口）



エコクッキングの様子

ウェブサイト「確かめよう 労働条件」が開設

賃金や労働時間といった労働条件に関する情報発信を行うポ

ータルサイト「確かめよう労働条件」を厚生労働省のホームページに開設しました。
このポータルサイトをご活用いただき、労働条件を確かめてみませんか。

問合 泉大津労働基準監督署（☎27・1211）

裁判所の調停委員による 民事調停手続相談会

交通事故、賃金、土地建物明渡、賃料・給料不払、近隣トラブルや損害賠償など紛争の内容を聞き取り、調停利用の相談に応じ、調停手続を説明します。

2月3、10日はタウンミーティング

住みたい、住み続けたいまちづくりを市民の皆さんとともに進めるため、市長と直接意見交換を行う「タウンミーティング」を実施します。

テーマは「セーフコミュニティ」「市立病院の現状」「公共施設適正配置」です。市内在住・在勤の人であればどなたでも参加いただけます。市からは、市長と市幹部職員が出席します。事前申し込みの必要はありません。直接会場へお越しください。

タウンミーティングの詳細

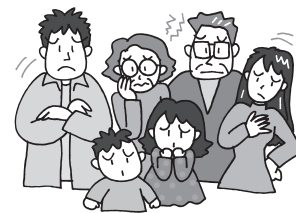
■2月3日（火） 午後7時15分～ 条東長寿園（森町2-16-3）にて

■2月10日（火） 午後7時15分～ 旭長寿園（旭町22-66）にて

問合 秘書広報課（市役所4階）



お困りごと、 ご相談ください！



日時・場所 ▼2月25日（水）岸和田市浪切ホール ▼3月25日（水）和泉シティプラザ南棟 いずれも午後1時～4時
費用 無料
申込 当日会場受付
問合 大阪民事調停協会（☎06・6363・3091）

券発売中

■あすと絵本読み語り会

小さなお子さんから親子で絵本に親しめる、絵本読み語り会を開催しています。手遊びなどもしています。ご家庭での読み語りの参考にもなりますよ。

日時 2月22日（日） 午前11時～11時30分

入場料 無料

申込 不要

出演 あすと絵本の会 しいずんず

▼新メンバー募集

子どもたちに絵本を読んでもみませんか。初心者でも大丈夫。一緒にゆつくり練習しましょう。

▼絵本貸出実施中！

あすとホールでは、お子さんと絵本に親しんでいただけるよう、絵本の貸し出しを行っています。

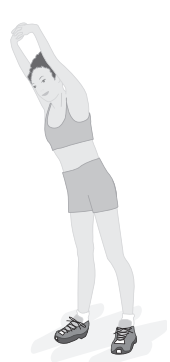
貸出の際、図書カードを作成します。

貸出数 一人1回2冊まで

貸出期間 2週間

■ヨガ教室

なんとなく疲れやすい人、腰痛や肩こりの人もどうぞ。心身ともにリラックスできます。一



人1回限り無料体験可能。体験希望者は事前に「ご予約ください」。
開講日時 毎週金曜日 午後2時～3時30分
受講料 3か月1万6848円（3か月分前納制）
持物 運動しやすい服装、タオル、ヨガマット（バスタオル可）
講師 矢内なおみ氏（国際ヨガ協会大阪南学園長）
申込 あすとホール受付または電話予約

■第18回 泉大津文化協会春季会
員作品展
期間 2月25日（水）～3月1日（日）
午前10時～午後6時（最終日は午後5時）

内容 洋画・日本画・書・写真・陶芸・俳句・短歌・生花などの展示

電子申告「eLTAX」が リニューアル

eLTAXが利用しやすくなりました。法人府民税・事業税、法人市町村民税、事業所税、固定資産税（償却資産）の電子申告や個人住民税に関する給与支払報告書の提出がパソコンから簡単にすることができま

問合 泉北府税事務所（☎072・2338・7221）、税務課（市役所1階7番窓口）

「広報いずみおおつ」広告募集（有料）

「広報いずみおおつ」では、毎月広告を掲載しています。これは、市内産業の振興を図り、良質な商品やサービスなどに関する情報を提供するために行うものです。皆さんのご理解とご協力をお願いします。掲載を希望される事業者は、下記広告代理店までお問い合わせください。

○広告サイズ…幅 183mm × 高さ 49mm（1色刷り）
○広告掲載料…下記広告代理店へお問い合わせください。
※広告掲載基準により取り扱いができないものがあります。

申込・問合 合同会社 IM 総合企画 ☎072・242・7997 FAX 072・296・7375

「広報いずみおおつ」広告募集（有料）

「広報いずみおおつ」では、毎月広告を掲載しています。これは、市内産業の振興を図り、良質な商品やサービスなどに関する情報を提供するために行うものです。皆さんのご理解とご協力をお願いします。掲載を希望される事業者は、下記広告代理店までお問い合わせください。

○広告サイズ…幅 183mm × 高さ 49mm（1色刷り）
○広告掲載料…下記広告代理店へお問い合わせください。
※広告掲載基準により取り扱いができないものがあります。

申込・問合 合同会社 IM 総合企画 ☎072・242・7997 FAX 072・296・7375

（その他のお知らせ）の続き
弥生文化博物館からの
お知らせ

■冬季企画展「河内の美・技・心―考古学研究と船橋遺跡―」

江戸時代に付け替えられた大和川の河床からは、土器をはじめとした多種多様な遺物がみつかっています。これらは大和川の流れによって洗い流され、地上に現れたものです。やがて、柏原市、藤井寺市に広がるこの地点は、「船橋遺跡」と呼ばれるようになります。船橋遺跡からは、土器以外にも、古代の鑄造に関連する資料や瓦などが見つかっていることから、工房説や船橋廃寺説など、船橋遺跡の性格をめぐる議論がなされています。

これらの研究には、柏原市在住の故・松岡樹氏によって採集された遺物が活用されています。本展では、当館で所蔵する「松岡コレクション」を中心に、船橋遺跡の学史的意義や、そこに生きた人びとの「美・技・心」に迫ります。

日時 4月19日(日) 午前9時30分～午後5時(入館は午後4時30分まで)

場所 特別展示室

■冬季企画展「考古学セミナー」
日時・内容 2月14日(土)：「新

寄付をいただきました

平成26年12月26日、おつ眼科クリニック院長・金子吉彦氏から、市立病院の経営再建と視覚困難者の自立支援などに役立ててと295万円の寄付がありました。ありがとうございました。

善意銀行



ご協力ありがとうございました(12月1日～31日取り扱い分)。

◆1150円 東原口哲弥

◆1000円 吉田千代子

◆2000円 菊地正代

◆1万円 泉大津モラロジ事業所女性クラブ

◆1万9371円 東陽中学校18期生

◆8440円 クラッシュユチャリティーライブ

◆3000円 S

◆5000円 栃木洋子

◆300万円 匿名

◆1万円 泉大津モラロジ事業所子育てを応援する会

◆6000円 北豊中二丁目自治会喫茶部

(敬称略)

歳末たすけあい募金

ご協力ありがとうございました。

◆1万5000円 泉大津断酒会

◆48万4538円 泉大津市内浄土宗寺院鉢鉢奉仕団

◆7万5054円 菅原町自治会

◆4714円 福祉センター募金箱

◆1363円 ベルセンター募金箱

◆6万2676円 明るい社会づくり運動の会 泉大津フォーラム

◆5571円 泉大津商店街まちや募金箱

(敬称略)

◆5571円 泉大津商店街まちや募金箱

(敬称略)

(敬称略)

(敬称略)

(敬称略)

(敬称略)

(敬称略)

(敬称略)

(敬称略)

(敬称略)

(敬称略)

(敬称略)

(敬称略)

(敬称略)

(敬称略)

(敬称略)

(敬称略)

(敬称略)

(敬称略)

(敬称略)

(敬称略)

(敬称略)

(敬称略)

(敬称略)

(敬称略)

展開をみせる船橋遺跡の発掘 正岡大実氏(鳥取県教育文化財団文化財主事) 28日(土)：「縄文人の心―土偶の研究と船橋遺跡―」大野薫氏(府立狭山池博物館学芸課長) 午後2時～4時

場所 ホール

定員 当日先着170人

▽学芸員による冬季企画展解説

日時 2月14日(土)、28日(土) 午前11時～

場所 特別展示室

■めおとde考古学2014「邪馬台国時代の土器と集落」考古学を2人そろってされていく夫婦による講演です。日時 2月22日(日) 午後2時～3時30分

場所 ホール

定員 当日先着170人

講師 青木勘時氏(天理市教育委員会)、小池香津江氏(奈良県文化振興課)

■子どもファーストディ「土器に触れてみよう」

日時 2月21日(土) 午後2時～3時30分

費用 無料(要入館料。子どもファーストディクーポンをお持ちの人は無料)

申込 不要

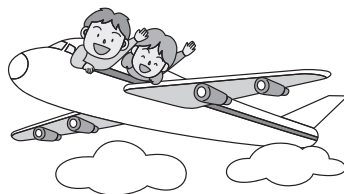
入館料 一般：600円 65歳以上・高大生：400円(1月31日(土)～2月28日(土)は常設展示室リニューアル工事期間などのため入館無料)

問合せ 府立弥生文化博物館(☎46・2162)

関 空 ニ ュ ー ス

■関西国際空港における出国時の利便性がさらに向上しました！

関西国際空港第1ターミナルビル4階の国際線出発フロアでは、国際線チェックインシステムの統一・コモンユース化にあわせ、共用自動チェックイン機を導入しました。このチェックイン機をご利用いただくと、海外旅行出発のチェックイン手続きをこれまで以上に素早くできるようになります。



また、チェックインカウンターの案内表示も、据え置き型モニターへ切り替えました。これにより、視認性・機能性を向上させ、開放感ある快適な空間を創造しています。

■ジェットスター・ジャパンの関西＝香港線が就航

2月28日(土)から、ジェットスター・ジャパン (GK) が関西＝香港線の運航を週3便で開始します。同社による国際線就航は今回が初めてとなり、関西からの海外旅行がますます便利になります。

■KIX-ITM カード

KIX-ITM カードは入会費・年会費とも無料、クレジット機能なしで誰でも簡単にご入会いただけます。関西空港発着のフライトをご利用いただくとフライトポイントをためることができ、ためたポイントに応じてJAL、ANAのマイルへの交換、駐車料金24時間無料、ラピート片道料金の割引など、さまざまな特典をご用意しています。お車をご利用の場合、お持ちいただくだけで関西空港の駐車料金が25%オフとなり、大阪(伊丹)空港の駐車料金も10%オフになります。そのほか24時間ご利用できるKIXエアポートラウンジの利用料金が50%オフ、免税店でのお買い物が5%オフなど、さまざまな空港内の割引特典が受けられます。

問合せ 空港案内(☎072・455・2500)

編集後記

▽インフルエンザが大流行しています。私の家族もかかったし、職場でもけっこう身近な複数人がダウン…。最流行期とされる3月まで、手洗い・うがいの二刀流でなんとかどうにかやり過ごせますように！(小) 平成7年1月17日の阪神淡路大震災から20年の時が過ぎました。震災当日は、地震の揺れで目覚めたことを記憶しています。また、平成7年は、初めての子どもが生まれ、感慨深い年として心に残っています。(濱) 元旦、久しぶりに「泉大津大橋から初日の出を見る集い」に参加しました。残念ながら残線からの初日の出は拝めませんでしたが、それよりも風も強くめっちゃくちゃ寒かったのが印象的でした。来年こそはです。(鍋)

献血のお知らせ



日時・場所 2月20日(金)：戒小学校 午前10時～午後4時(午前11時30分～午後0時30分まで休憩) 26日(木)：キリン堂池浦店 午前10時～午後4時30分(正午～午後1時まで休憩)

問合せ 献血推進協議会(☎23・1393)

ボランティアサロン
ハートちゃん

ボランティアに興味のある人なら誰でも気軽に集える場です。現在活動中のボランティアグループによる実演なども随時行っています。

日時 2月24日(火) 午後1時30分～4時(毎月第4火曜日)

場所 総合福祉センター

対象 ボランティア活動に興味のある人

申込 不要

問合せ 社会福祉協議会ボランティアセンター(☎23・1393)



「混ぜればごみ、分ければ資源」
3月の資源ごみ収集日

	カン・ビン・セともなど	ペットボトル・食品トレイ・古紙
月・木コース	4日(水)、18日(水)	11日(水)、25日(水)
火・金コース	4日(水)、18日(水)	11日(水)、25日(水)
水・土コース	5日(木)、19日(木)	12日(木)、26日(木)

粗大ごみの収集(有料制)をご希望の人は、粗大ごみ電話申込センターへ電話もしくはインターネットでお申し込みください。
☎0800・123・5300(通話料無料)・☎0725・23・8522(携帯)
☎0800・500・5300(主に聴覚障がい者などが対象)
URL <https://s-kantan.com/sodai-izumiotsu-u/>

ごみ減量に向けたスローガン
プロジェクト!! G-50 ジーゴジュウ

平成26年12月分
家庭系可燃ごみ量 1,102ト
1人あたりの1日の可燃ごみ量
H26.12 466g H20.12 667g
201g減りました!

可燃ごみの中の約4割は紙ごみです。紙がみ分別にご協力をお願いします。

●市役所	☎33・1131	FAX21・0412
●消防本部	☎21・0119	FAX33・0531
●市立病院	☎32・5622	FAX32・8056
●市民会館	☎21・7050	FAX21・7054
●にんじんサロン	☎21・6555	FAX21・6555
●総合福祉センター	☎23・1390	FAX23・1394
●高齢者保健・福祉支援センター(ベルセンター)	☎21・0294	FAX21・8294
●地域経済課	☎51・7651	FAX32・6000
労働政策担当	☎23・8689	FAX32・6432
●教育支援センター	☎31・4460	FAX33・7353
●図書館	☎32・0562	FAX31・0377
●織編館	☎31・4455	FAX31・4457
●池上曾根弥生学習館	☎20・1841	FAX20・1866
●勤労青少年ホーム	☎32・6432	FAX32・6432
●南公民館	☎33・1764	FAX33・1300
●北公民館	☎23・0505	FAX23・0566
●総合体育館	☎33・1200	FAX33・1202
●保健センター	☎33・8181	FAX33・4543

市役所関係機関の連絡先