

Public Comment

皆さんのご意見を募集します!!

市では、次の各計画（素案）についてのご意見を募集します。いただいたご意見は、今後の計画策定や施策の参考にさせていただきます。

なお、いただいたご意見などの概要と意見に対する市の考え方などについては、後日、市ホームページで一定期間公表します。意見募集は具体的な意見などの収集を目的としています。そのため、賛否の結論だけを示したもののや趣旨が不明瞭なものなどについては、市の考え方を示さない場合があります。また、個別回答はいたしませんのでご了承ください。

第2次健康泉大津21計画、第2次泉大津市食育推進計画（素案）

市では、「健康泉大津21、泉大津市食育推進計画」（素案）へのご意見を募集します。

募集期間 1月23日(金)まで

計画案閲覧場所 市ホームページ、情報公開コーナー（市役所1階と4階）、保健センター、南・北公民館、図書館、市民会館、公立保育所・幼稚園・認定こども園、各長寿園

提出方法 住所、氏名、ご意見を記入のうえ、保健センターまで持参、郵送、ファクス、メールのいずれかで提出（様式不問。電話受け付け不可）

宛先 ▷郵送…〒595-0013 宮町2-25 保健センター
▷ファクス…33・4543 ▷メール…hokencenter@city.izumiotsu.osaka.jp（電話による受付不可）

問合せ 保健センター（☎33・8181）

泉大津市高齢者保健福祉計画・介護保険事業計画（素案）

市では、「泉大津市高齢者保健福祉計画・介護保険事業計画」（素案）へのご意見を募集します。

なお、本計画（素案）に示されている第1号被保険者の保険料に関しては、平成27年4月に予定されている介護報酬改定により変更する場合があります。

募集期間 1月23日(金)まで

計画案閲覧場所 市ホームページ、情報公開コーナー（市役所1階と4階）、高齢介護課（市役所1階8番窓口）、南・

北公民館、図書館、市民会館、各長寿園

提出方法 住所、氏名、ご意見を記入のうえ、高齢介護課まで持参、郵送、ファクス、メールのいずれかで提出（様式不問。電話受け付け不可）

宛先 ▷郵送…〒595-8686（住所記載不要）泉大津市役所高齢介護課 ▷ファクス…20・3129 ▷メール…kaigo@city.izumiotsu.osaka.jp

問合せ 高齢介護課（市役所1階8番窓口）

泉大津市地域防災計画（案）

市では、災害対策基本法の改正や平成26年3月の大阪府地域防災計画の修正を踏まえた防災、減災の課題と対策の基本となる地域防災計画の修正を行います。つきましては、この計画（案）へのご意見を募集します。

募集期間 1月23日(金)まで

公開場所 市ホームページ、情報公開コーナー（市役所1階と4階）、危機管理課（市役所4階）、南・北公民館、図書館、市民会館

提出方法 住所、氏名、ご意見を記入のうえ、危機管理課まで持参、郵送、ファクス、メールのいずれかで提出（様式不問。電話受け付け不可）

宛先 ▷郵送…〒595-8686（住所記載不要）泉大津市役所危機管理課 ▷ファクス…21・0412 ▷メール…bousai@city.izumiotsu.osaka.jp

問合せ 危機管理課（市役所4階）

第4次泉大津市総合計画の策定に向けて

●審議会の開催について

12月19日に4回目となる第4次泉大津市総合計画審議会を開催しました。当日は、事務局からパブリックコメントの結果報告を行った後、最終答申に向けて、各委員から計画全般について意見をいただきました。

当日の資料や議事録の要旨は、ホームページで公開していますので、ご覧ください。

また、5回目の審議会は、1月16日(金)午後3時30分から市役所5階第1会議室で開催します。先着10人まで傍聴ができます。

●パブリックコメントの結果報告について

10月中旬から約1か月間、実施をしました第4次泉大津市総合計画（案）に対するパブリックコメントの結果は、合計11人から22件となりました。ご協力をいただき、あり

がとうございました。

なお、詳しい内容は、ホームページで公開していますので、ご覧ください。

問合せ 企画調整課（市役所4階）



入居申込書は1月13日(火)～30日(金)に配付

市営住宅の入居者を募集します

市では、住宅に困っている所得の低い人のために、次のとおり市営住宅のあき家の入居者を募集します。なお、市営住宅入居申し込みには、収入基準などの制限があります。

■募集住宅一覧表

場 所	戸数	規 格	住宅型式	浴室（注2）	浴槽	エレベーター	犬猫類
二田市営住宅	6戸	R C造5階建	2DK	無	無	無	不可
虫取市営住宅	2戸	R C造5階建	2DK	有 / 無	無	無	不可
助松市営住宅	4戸	R C造5階建	3DK	有	無	無	不可
助松福祉型市営住宅（注1）	2戸	R C造3階建	1K	有	有	有	不可

注1

① 助松福祉型借上住宅の入居期間は、平成30年3月31日までです。

② この物件は、65歳以上の高齢者または、障がい者であり、かつ単身者のみ申し込みます。

注2

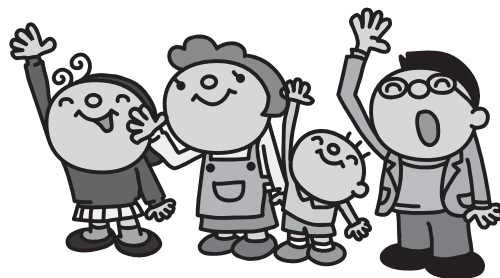
浴室「有 / 無」…浴室スペースがある住棟とない住棟があり、住棟を選択することはできません。

浴室「有」…浴室スペースがある住宅

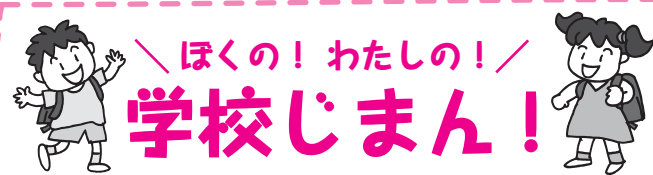
浴室「有」・浴槽「無」の住宅は、浴槽・風呂釜などの設備の設置は入居者負担



- 家賃**
① 入居時の家賃は、入居者全員の収入（所得）に基づき決定。月額8800円～3万1400円
② 法令などの規定に基づき、入居者の収入に応じて毎年度改定
申込資格 次の条件を満たしている人
共通資格
① 申込者および同居しようとする人が、暴力団員による不当な行為の防止等に関する法律（平成3年法律第77号）第2条第6号に規定する暴力団員でない人
② 収入基準に適合する人
③ 現在、住宅に困っている人
④ 申し込みの本人が泉大津市内に現に居住し、かつ住民登録をしている人または、泉大津市内に勤務をしている人
⑤ 家賃・共益費を支払うことができる人
⑥ 過去において市営住宅の不正使用、市町村税を滞納していない人
⑦ 保証人がいる人
- 単身者世帯の資格**
（一）共通資格の条件を満たしている人
（二）1人で生活できる人
（注）常時の介護が必要な人でも、居宅において常時の介護を受けることにより、自立した生活ができる人は申し込むことができます
① 高齢者世帯向け住宅については、次のアに該当する人
② 障がい者世帯向け住宅については、次のイからエのいずれかに該当する人
（ア）年齢が65歳以上の人（注）年齢については、平成27年1月30日現在の満年齢です
（イ）身体障がい者手帳の交付を受けている人で、その障がいの程度が1級から4級までの人
（ウ）精神障がい者保健福祉手帳の交付を受けている人又は同程度の障がい有すると大阪府障がい者自立相談支援センターの長により判定された人



- 一般世帯の資格**
応募資格などについては、後日お配りする「応募のしおり」を必ず確認してください。
申込方法 まちづくり政策課で配付する所定の申込書に必要事項を記入し、所定の封筒で郵送。
1月30日(金)の消印有効
申込書配付期間 1月13日(火)～30日(金) 午前8時45分～午後5時15分（土・日曜日を除く）
選考方法 2月20日(金)午前10時から市役所2階201会議室にて公開抽選。その後、資格審査を行い、入居者を選考
入居時期 4月1日(火)（予定）
問合せ まちづくり政策課建築住宅係（市役所2階23番窓口）



＼ぼくの！わたしの！／ 学校じまん！

連載
第7回 条南小学校

活発な児童会活動や、
屋上で育てている野菜がじまんです！



▲「屋上菜園」園芸委員が中心になって野菜作りをがんばっています。



▲「るん☆るん活動」低学年と高学年と一緒に仲良くなわとびにチャレンジ！

条南小学校は、今年度創立 40 周年を迎え、記念に航空写真を撮影し下敷きを作りました。条南っ子は努力目標として、「**じ**」…自分からあいさつをしよう、「**ゆ**」…よく考えて行動しよう、「**う**」…うれしい言葉をつたえよう、「**なん**」…なんでも最後までがんばろうを掲げ、がんばっています。今では元気にあいさつできる子がふえてきています。

条南小学校児童会では「公約行事」というものを行っています。児童が楽しみにしているこの行事は、児童会役員が選挙公約したことに基づき、役員が企画運営しています。今まで、「歌って踊ってコンテスト」や「校内なぞなぞラリー」をするなど、児童が楽しく参加できるイベントを企画してきました。今年は児童が参加するお笑いグランプリ「笑神様グランプリ」をしました。本番までに、参加者の募集やオーディションをして、選ばれた 8 組が出場し、とても盛り上がりしました。

児童会では、アフリカの子どもたちにポリオのワクチンを買うためのペットボトルキャップ集めにも力を入れています。この取り組みは、「少しでも多くの世界の人の役に立ちたい！」そんな思いで始めました。昨年度は 1 年間で約 6 万個集まりました。8 万 6,000 個で 100 人分のワクチンを買うことができるので、今年もがんばって続けています。

他学年との交流活動として、「るん☆るん活動」を行っています。低学年と高学年のペア学年で大縄や工作活動をしていて、高学年がたくましく低学年に接する姿が印象的です。

平成 24 年には屋上に菜園を開設しました。夏には、園芸委員会の児童を中心に、なすやピーマン、オクラなどの野菜を育てました。生ゴミ処理機でできた肥料を使っているのもとてもよく育ちます。たねまきをして、水やりも当番で行い、冬には収穫祭をして、白菜やねぎのみそ汁を作って食べました。

条南小学校データ
▷児童数 650 人(平成 26 年 12 月現在)
▷宮町 9-1 ▷☎21・2022
<http://izumiotsu-ed.jp/e-jonan/hp/>

記念の航空写真です。

統一地方選挙に向けて

大切な 1 票、忘れずに 投票してください！

今年は統一地方選挙の年です。

本市では、4 月 12 日には大阪府議会議員選挙が、また、4 月 26 日には市議会議員選挙が行われます。

選挙に先立ち、統一地方選挙についてお知らせします。

泉大津市議会議員選挙 立候補予定者への説明会

日時 2月4日(水) 午後2時
場所 市役所 3 階大会議室
問合せ 選挙管理委員会事務局
(市役所 3 階)

問合せ 選挙管理委員会事務局
(市役所 3 階)

また、通常は改選時期を迎えた自治体で、それぞれの判断で選挙日程を決めますが、統一地方選挙は、特別の法律によって日程が調整されています。本市では、4 月 12 日には、大阪府議会議員選挙が、また、4 月 26 日には、市議会議員選挙が行われます。

多くの自治体で首長や議会の議員が一同に選出される統一地方選挙の結果は、国政にも影響があることから、各政党は国政選挙並みの取り組みを行っています。国を挙げての選挙となり、マスコミでもよく取り上げられますので、今後、皆さんもさまざまな関連情報に関心を持ち、大切な一票を忘れずに投票してください。

昨年末には、急に国政選挙が行われましたが、今年は統一地方選挙の年です。その起源は次のとおりです。統一地方選挙は、戦後 1947 年(昭和 22 年)4 月から、全国で実施されてきました。翌月の日本国憲法施行を前に、全国の首長や議会議員選挙が実施されたことが始まりで、以後、任期途中での辞職などによる選挙が実施された場合を除き、4 年ごとに多くの自治体で一斉に選挙が行われています。



＼「いずみおおつ」を全国に！／

シティプロモーション活動

シティプロモーションとは、まちの魅力を内外に広めるための一連の活動を指し、まちとしてのブランド力を高め、市民・企業に愛されるまちづくりを進めることを目的として行っています。本市のシティプロモーション活動を不定期で掲載します。

ACTION!! 1 関空の KIX ギャラリーで シティプロモーションを実施

国内外からの多くの旅行者などで賑わう関西国際空港「KIX ギャラリー」において、「泉大津市＝毛布のまち」のコンセプトを世界に発信するため、昨年 10 月 25 日～31 日にシティプロモーションを実施。空港を行き来する人たちに「毛布のまち泉大津」を呼びかけました。問合せ 地域経済課(☎51・7651)



KIX ギャラリーの様子

ACTION!! 2 戦国キャラ天下統一大合戦

10 月 11 日に大阪城公園で開催された「戦国キャラ天下統一大合戦」に参加しました。全国から 100 体の和装中心のキャラクターが参加するなか、おづみんものぼり旗を掲げ、会場内やステージ上で「日本一の毛布のまち」を P R。おづみん屋も開設して、訪れた人たちに泉大津市の魅力をアピールしました。問合せ 企画調整課(市役所 4 階)

大阪城公園での P R

ACTION!! 3 ご当地キャラ博 in 彦根

10 月 18 日、19 日に滋賀県彦根市で開催された「ご当地キャラ博 in 彦根」におづみんが参加。過去最多 9 万 9,000 人(主催者発表)の来場者のなか、市の P Rを行いました。

おづみんが、予選を西日本公認キャラ 1 位で通過した投票イベント「ご当地キャラ&ヒーロー大合戦」の決戦投票も行われました。結果は全国公認キャラ 5 位。P Rステージに上がり、泉大津市の魅力をアピールしました。問合せ 企画調整課(市役所 4 階)



彦根市での活動

連載

市民活動の輪

Vol.19 泉大津日本舞踊の会
(文化庁補助事業) 泉大津日本舞踊親子教室
「日本の子どもに… 日本のメロディーで… 日本の踊りを…」

泉大津日本舞踊の会では、地域の子どもたちに「和の習い事」の基本となるあいさつ、作法、正しい言葉遣いを教えるほか、日本の曲に合わせて楽しく体を動かし、感性の向上を図るために教室を開講しています。

昨年 10 月 25 日には、市文化祭で「さくら、さくら」の曲で演技発表を行い、たくさんの拍手をいただきました。

この教室は、日本各地の歴史と伝統の中から生まれ守り伝えられてきた文化や、人々の生活の中で親しまれ定着している生活文化の保存を目的とした文化庁の補助事業として行っています。次代を担う子どもたちに、伝統生活文化の継承・発展を託すために、豊かな

人間性の育成、情操教育を行うものとして助成されています。

この補助金助成の決定を受け、今年度は昨年 7 月～今年 1 月まで開講しますが、平成 27 年度は 4 月～翌年 1 月まで開講を予定しています。皆さん気軽に楽しく日本舞踊のお稽古をしてみませんか。ご参加お待ちしております。

▷期間 平成 27 度 4 月～平成 28 年 1 月の第 1・3 土曜日 ▷場所 市民会館 2 階和室 ▷対象 幼稚園～中学 3 年生 ▷定員 20 人 ▷講師 花柳流名取数名 ▷受講料 無料

申込・問合せ 花柳佳津茂(竿下茂美・☎21・7304)



文化祭でのようす

泉大津でがんばる市民団体を紹介します。

人権侵害や差別は身の周りからなくしていくという思

①多様な他者とのコミュニケーションを通じて尊重し合える人間関係づくり
②いじめや差別などはなくせるといふ思いを持つことがで

③子ども自身の発達段階に正しく対応し、人権課題の歴史も含めた正確な知識を適切に伝える
④子ども自身が、自分の生活に重ね合わせやすい新たな人権課題を学校の人権学習に取り入れる。

⑤子ども自身の発達段階に正しく対応し、人権課題の歴史も含めた正確な知識を適切に伝える
⑥子ども自身が、自分の生活に重ね合わせやすい新たな人権課題を学校の人権学習に取り入れる。

⑦子ども自身の発達段階に正しく対応し、人権課題の歴史も含めた正確な知識を適切に伝える
⑧子ども自身が、自分の生活に重ね合わせやすい新たな人権課題を学校の人権学習に取り入れる。

⑨子ども自身の発達段階に正しく対応し、人権課題の歴史も含めた正確な知識を適切に伝える

①多様な他者とのコミュニケーションを通じて尊重し合える人間関係づくり
②いじめや差別などはなくせるといふ思いを持つことがで

③子ども自身の発達段階に正しく対応し、人権課題の歴史も含めた正確な知識を適切に伝える
④子ども自身が、自分の生活に重ね合わせやすい新たな人権課題を学校の人権学習に取り入れる。

⑤子ども自身の発達段階に正しく対応し、人権課題の歴史も含めた正確な知識を適切に伝える
⑥子ども自身が、自分の生活に重ね合わせやすい新たな人権課題を学校の人権学習に取り入れる。

⑦子ども自身の発達段階に正しく対応し、人権課題の歴史も含めた正確な知識を適切に伝える
⑧子ども自身が、自分の生活に重ね合わせやすい新たな人権課題を学校の人権学習に取り入れる。

⑨子ども自身の発達段階に正しく対応し、人権課題の歴史も含めた正確な知識を適切に伝える
⑩子ども自身が、自分の生活に重ね合わせやすい新たな人権課題を学校の人権学習に取り入れる。

⑪子ども自身の発達段階に正しく対応し、人権課題の歴史も含めた正確な知識を適切に伝える

①多様な他者とのコミュニケーションを通じて尊重し合える人間関係づくり
②いじめや差別などはなくせるといふ思いを持つことがで

③子ども自身の発達段階に正しく対応し、人権課題の歴史も含めた正確な知識を適切に伝える
④子ども自身が、自分の生活に重ね合わせやすい新たな人権課題を学校の人権学習に取り入れる。

⑤子ども自身の発達段階に正しく対応し、人権課題の歴史も含めた正確な知識を適切に伝える
⑥子ども自身が、自分の生活に重ね合わせやすい新たな人権課題を学校の人権学習に取り入れる。

⑦子ども自身の発達段階に正しく対応し、人権課題の歴史も含めた正確な知識を適切に伝える
⑧子ども自身が、自分の生活に重ね合わせやすい新たな人権課題を学校の人権学習に取り入れる。

⑨子ども自身の発達段階に正しく対応し、人権課題の歴史も含めた正確な知識を適切に伝える
⑩子ども自身が、自分の生活に重ね合わせやすい新たな人権課題を学校の人権学習に取り入れる。

⑪子ども自身の発達段階に正しく対応し、人権課題の歴史も含めた正確な知識を適切に伝える

①多様な他者とのコミュニケーションを通じて尊重し合える人間関係づくり
②いじめや差別などはなくせるといふ思いを持つことがで

③子ども自身の発達段階に正しく対応し、人権課題の歴史も含めた正確な知識を適切に伝える
④子ども自身が、自分の生活に重ね合わせやすい新たな人権課題を学校の人権学習に取り入れる。

⑤子ども自身の発達段階に正しく対応し、人権課題の歴史も含めた正確な知識を適切に伝える
⑥子ども自身が、自分の生活に重ね合わせやすい新たな人権課題を学校の人権学習に取り入れる。

⑦子ども自身の発達段階に正しく対応し、人権課題の歴史も含めた正確な知識を適切に伝える
⑧子ども自身が、自分の生活に重ね合わせやすい新たな人権課題を学校の人権学習に取り入れる。

⑨子ども自身の発達段階に正しく対応し、人権課題の歴史も含めた正確な知識を適切に伝える
⑩子ども自身が、自分の生活に重ね合わせやすい新たな人権課題を学校の人権学習に取り入れる。

⑪子ども自身の発達段階に正しく対応し、人権課題の歴史も含めた正確な知識を適切に伝える

人権教育の方向性

人間が人間らしく生きるために、すべての人が等しく持っている権利、「人権」について考える「コラム」です。

考えよう・人権



いずみおおつ 食育通信

泉大津市では平成 22 年度から、～食でつながる 人・未来～を合言葉に「泉大津市食育推進計画」を策定し、市民一人ひとりが生涯を通じ、健康で豊かな生活を送れるよう食育を推進しています。VOL.4

食育情報を発信しています☆

保健センターでは、食に関する情報を発信するコーナーを設け、市民の皆さんに気軽に情報を収集していただけるよう努めています。

食育コーナー

食に関する講習会やイベントなどの周知、体験活動の様子、幼児食や手作りおやつレシピ、親子で楽しんで作れる簡単クッキングなどを紹介しています。



子どもにとって食の体験

活動は、食の大切さや楽しさを知り、感謝の気持ちを育むための大切な役割を持っています。栽培活動やクッキングを、親子で行うきっかけ作りに役立ててみてください。

大阪のおばちゃんレシピコーナー

泉大津市食生活改善推進員の皆さんが、月ごとに季節に合ったレシピを紹介しています。簡単でおいしい家庭の味が

魅力のレシピです。ぜひ、一度お試しください。

また、高血圧対策として減塩レシピも合わせて紹介しています。

ミニ菜園コーナー

食の体験活動「わくわく農業体験」では、市内の畑にて親子で栽培活動を行っています。参加者以外の人にもどんな様子で作物が育っていくのか、身近に見ていただくため、保健センター玄関横の花壇を利用し、展示用の畑として、野菜の栽培を行っています。日々大きくなる野菜を近くで観察することができますよ！

ご意見を募集しています！

泉大津市では健康泉大津 21 計画と食育推進計画の第 2 次計画（案）を策定しており、皆さんからのご意見を募集しています（15 ページ参照）。

問合 泉大津市食育推進委員会（保健センター ☎33・8181）



食でつながる人・未来
泉大津市食育推進計画



地域の子育てを地域の人々で支え合う！

ファミリー・サポート・センター 会員募集！

子育てを援助してほしい人（依頼会員）と、子育ての援助を行いたい人（提供会員）からなる地域で子育てを相互援助する会員組織です。

現在、保育施設や習い事への送迎、学童保育終了後の預かりなど、さまざまな子育て支援を行っています。

会員の種類

○依頼会員（子育ての援助を受けたい人）

原則として、市内在住で生後 3 か月以上小学校 6 年生までの子どもをお持ちの人。

○提供会員（子育ての援助を行いたい人）

市内および市に隣接する市・町に在住し、自宅で子どもを預かれる人で、心身ともに健康な 65 歳ぐらいまでの人。なお資格・性別は問いません。

○両方会員（依頼会員と提供会員を兼ねる人）

なお、会員登録には、センターの実施する講習会を受講していただく必要があります。

利用料金 1 時間 700 円（原則午前 7 時～午後 9 時。援助活動終了後、依頼会員が援助会員に直接支払う。事故に備え、会員は補償保険に加入しています）

講習会の詳細（受講料無料）

場所 総合福祉センター（東雲町 9-15 市役所北隣）

■講習会日程表

日程（曜日）	会員名	内 容
●1月25日(日) 午前9時30分～11時30分	依頼会員 提供会員 両方会員	ファミリー・サポート・センターのしくみについて
●1月26日(月) 午前9時30分～正午	提供会員 両方会員	栄養について。事故予防と子どもの病気について
●1月27日(火) 午前9時30分～11時30分	提供会員 両方会員	子どもの発達と心理 子どもの虐待について
●1月28日(水) 午前9時30分～11時30分	提供会員 両方会員	保育のあり方 遊び方について
●1月29日(木) 午前9時30分～11時30分	提供会員 両方会員	緊急時の対応と処置

申込 1月21日(水)（土・日曜日、祝日を除く）までに、いずみおおつファミリー・サポート・センター（総合福祉センター内）へ（電話申し込み可）

なお、「提供会員」および「両方会員」の講習については、受講者が 10 人未満の場合は中止とします。

講習中のお子さんについては、一時保育を行います。希望者は事前にお申し込みください。

問合 いずみおおつファミリー・サポート・センター（☎22・4152、月～金曜日の午前9時～午後5時）

コラム 知ってトクする 元気になれる

健康アップ大作戦

「笑いは人の薬」ということわざがあるように、「笑い」は、がん細胞やウイルス感染細胞を攻撃する NK（ナチュラルキラー）細胞が活性化され、免疫力を正常化させるさまざまな健康効果があるとされています。その効果を一部ご紹介します。

■笑いがもたらす効果その 1

人の体内では 1 日に 3000 ～ 5000 個のがん細胞が発生しますが、人が生まれつき持っている 50 億個の NK 細胞がこれを破壊するため、がんに侵されずにすんでいます。この働きが NK 活性と呼ばれています。「笑い」には、がんに対する抵抗力を高め、短時間で免疫系を正常化させる生理学的効果（即効性）があると知られています。

■笑いがもたらす効果その 2

「笑い」にはストレスを解消し、自律神経を整える効果があるとされています。人は楽しく笑うと、それまで

の精神的ストレスのもとになっていたものが一時的にゼロになって、頭の中が空っぽのような状態になります。「笑い」を感じる脳は笑うことで異常に興奮し、ストレス刺激の伝達経路が遮断されます。すると、脳がリセットされた状態になり、体が正常な方向に向かうように、自立神経を整える効果があると考えられています。

フランスの哲学者アランは、「幸せだから笑うのではなく、笑うから幸せを感じることができる」とも述べています。ちなみに、作り笑いを続けた後に NK 細胞が活性化するという実験結果が出ていることもあり、「表情はいつも笑顔で」が免疫力アップには効果的かもしれません。

今年は、笑うことを心がけてみませんか。また、少しずつでも日々の健康管理を心がけ、年に一度は健康診査を受け体の点検をしましょう。

問合 保険年金課（市役所 1 階 5 番窓口）

笑う門に「健康」来たる!? 笑いがもつ効果