

該当する人は、
来年3月末までに
認定請求を！

12月から 児童扶養手当の 給付対象者が拡大！



12月から、児童扶養手当の給付対象者が拡大します。なお、これまで児童扶養手当を受給している人は、今後も引き続き手当を受給することができま

新たな給付対象者
公的年金などの受給ができるため手当の支給対象外だった人
これまで、公的年金などが受給できる人は、手当の支給対象外でしたが、12月から、公的年金などの額が手当額を下回るときは、その差額分の手当が支給できるようになります。

配偶者が障害基礎年金などを受給している場合で、年金の「子の加算（手当対象児童の分）」による加算額を受給しているため手当の支給対象外だった人
これまで、配偶者が障害基礎年金などの「子の加算」による加算額を受給している人は、手当の支給対象外でしたが、12月から、「子の加算」による加算額が手当額を下回るときは、その差額分の手当が支給できるようになります。

今後の手続き
前記に該当する人は、平成27年3月末までの間に認定請求をしたうえで、12月からの手当の支給を受けることができます。

なお、現在「子の加算」をはずして手当の支給を受けている人については、12月以降は年金の「子の加算」の手続きをしたうえで、手当の支給を受けることになります。

支給要件に該当するかなどのご相談は、こども未来課までお問い合わせください。

問合 こども未来課（市役所1階3番窓口）

市立病院からのお知らせ

検査持ち帰りキットを無料で配布します！

受けませんか！！ 大腸がん検診

市内在住で、
40歳以上の人は、
1年に1回500円
で受診可能！



今年も市立病院1階待合に大腸がん検診推進運動コーナーを設置します。病院にお立ち寄りの際は、あなたとご家族の健康をまもるために、まずは検診キットをお持ち帰りください。

広報いずみおおつ 11月号でもお伝えしたとおり、市立病院では、積極的にがんに対する早期発見・早期治療に取り組んでいます。今回もその一環として、昨年度末にも実施しました大腸がん検診の推進運動を実施します。

大腸がん検診は、簡単で清潔にできる便潜血検査（検便）です。便潜血検査を毎年受けることで、大腸がんによる死亡が60%以上低くなることが厚生労働省「がん検診の有効性評価に関する研究」でも報告されています。

日本人の死因の第1位はがんです。日本人のがんによる死亡者数は年間約30万人で、ほぼ3人に1人が、がんで死亡していることとなります。厚生労働省は、がんによる死亡者数は、2020年には約45万人にまで増加する可能性があるとしています。

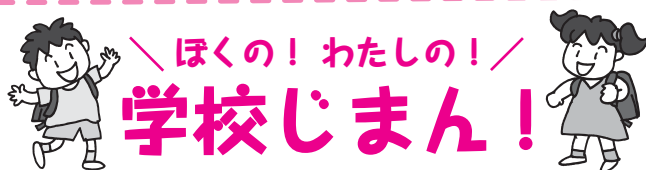
急速に増える大腸がん 早期発見なら怖くありません

がんによる死亡率を臓器別に見ると、大腸がんは3位となっていますが、近年、食事の欧米化、とくに動物性脂肪やたん白質の過剰摂取などによって急速に増えており、2位の胃がんを追い抜くのは時間の問題といわれています。

大腸がんにかかるのは60代がいちばん多く、70代、50代と続きます。しかし、大腸がんが見つかった段階が早期なら、ほぼ100%治るといわれており、早期発見、早期治療が大切です。

面倒な手続きは不要です。がん検診推進事業の対象者など、自己負担金が免除になる場合もありますので、詳しくは市立病院医事課までお問い合わせください。

問合 市立病院医事課（☎32・5622）



／ぼくの！わたしの！ 学校じまん！

連載 第6回 条東小学校

運動が大好きで、1年生から6年生
までとても仲の良い学校です！！



運動会「フニミッド」



条東小学校の玄関



漢字検定賞状

条東小学校は、市内8校中6番目にできた比較的新しい学校といえますが、それでも昭和45年創立、今年の9月にちょうど45周年をむかえました。学校は市内の北東部、高石市と和泉市に接しており、国道26号線がすぐ近くを通っています。また、全国的にも有名な弥生文化博物館や池上曽根遺跡公園もそばにあり、社会科の授業や歴史クラブでもよく利用させてもらっています。

条東小学校は現在市内で一番児童数の少ない学校ですが、運動の得意な子が多く、クラブの親睦大会や市内親睦陸上競技大会では例年良い成績を修めています。木曜日に行われる児童朝礼ではいくつかのクラブが同時に表彰されることもめずらしくありません。また秋の運動会では低・中・高の2学年が一緒になってダンスや組立体操をします。特に5・6年生合同の組立体操は、汗と泥にまみれながらも五重の塔や大ピラミッドを見事に完成させます。感動した保護者や地域の方々から毎年大きな拍手をいただきます。

学習面では、数年前から10分間の「朝の読書」に取り組み、近ごろは朝だけでなく、給食後や5分休けいなど、短い時間でも本を手にする子どもたちもだんだん増えてきました。また今年からは学校独自の「漢字検定」（4年生以上）を年に3回行うことになりました。なかなか難しいテストですが、みんな真剣に取り組んでいます。

また、児童会では「ちびっ子活動」といって1年生と6年生、2年生と5年生、3年生と4年生が兄弟学級となってペアの班をつくります。その班で月に1回程度、朝礼を行ったりゲームを楽しんだりしています。また、秋には校内や池上曽根遺跡公園などで、「ちびっ子オリエンタリング大会」をします。6年生のお兄さんやお姉さんが1年生をおんぶして、歌を歌ったりゲームをしたりして公園をめぐる姿は、とてもほほえましくて楽しいです。

このように条東小学校は、こごんまりとしています。運動大好きで、1年生から6年生までとても仲の良い学校です。

条東小学校データ

▷児童数 439人（平成26年11月現在）
▷千原町2-12-1 ▷☎0725-21-2012
<http://izumiotsu-ed.jp/e-joto/hp>

第1回うんどう場ワークショップを開催！

子どもたちが楽しく過ごせる居場所、愛着のある学校をめざして旭小学校の児童と一緒に「うんどう場ワークショップ」を開催。

わたしたちの 学校をつくろう！



子どもたちが
考える理想の
学校とは？



うんどう場ワークショップの様子

平成29年1月の完成をめざして旭小学校の一部校舎の建替工事が始まりました。

計画段階では、地域の人、小学校・幼稚園PTAや教職員が参加したワークショップを開催し、思いやアイデアをプランに反映しました。

特に、今回は、子どもたちが楽しく過ごせる居場所、愛着のある学校をめざして児童も参加して「うんどう場ワークショップ」を開催。児童の活発な意見は、今後、新しくなる旭小学校のプランに生かしていきます。

このワークショップは、大阪市立大学大学院の学生に協力を要請し実現。学生は子どもたちの意見を出しやすくするために「そとであそび隊」を結成し、子どもたちと活発な意見交換をしました。あと2回開催する予定です。

■第1回ワークショップ（平成26年10月21日開催）

4～6年生の22人の児童会の子どもたちが参加しました。児童会の子どもたちが4班に分かれ、「〇〇といえばココ！」をキーワードに現状の旭小学校について意見を出し合いました。

テーマ①：お気に入りの場所、なくなってほしくない場所
鉄棒やうんてい、バスケットゴールの下が多く見られました。ぶらさがることのできる遊具に集中しました。

テーマ②：あまり行かない場所
校舎から遠く、狭いからという理由でプールの北側と南側に多く見られました。

テーマ③：内緒話をする場所
特定の場所はありませんでしたが、共通して運動場の隅のあまり目立たない場所をあげていました。

その他にも、「運動場が狭い」「水はけが悪い」「遊具が少ない」「運動会のときは日陰がほしい」「木がもっとほしい」「こけたら痛いから芝生にしてほしい」など、たくさんの意見が出てきました。

■そとであそび隊とは？

大阪市立大学大学院工学研究科都市系専攻・横山俊祐建築計画研究室の学生9人によるチーム。児童がより親しみやすいように赤、青、黄、緑、黒のつなぎを身につけてワークショップを行いました。

問合 教育総務課（市役所3階）



前に並んでいるのが「そとであそび隊」

幼児2人同乗用自転車購入費助成金 交付希望者を追加募集



12月12日までに
申請してね!!

※この事業は、
地域環境基金活用事業です。

市では、環境に配慮するとともに、子どもにやさしいまちづくりを推進することを目的として、幼児2人同乗用自転車を購入した人に対して、助成金を交付します。

なお、事前申請期間内に、申請多数の場合は抽選とします。

交付を受けられる人（①～⑤をすべて満たす必要あり）

- ①市内に住所を有し、かつ現に居住していること
- ②同一の世帯員を含めて、市税などの滞納がないこと
- ③6歳未満の幼児を2人以上養育していること
- ④その他、交付要綱に定める要件に該当すること
- ⑤過去にこの制度による助成金を受けていないこと（1世帯につき1台のみ）

対象自転車 市から購入承諾書の通知を受けた後に購入した

自転車で、一般社団法人自転車協会が定める自転車安全基準または一般財団法人製品安全協会が定める認定基準に適合し、「BAA マーク（※1）」もしくは「SG マーク（※2）」と、「幼児2人同乗基準適合車マーク」の2種類が貼付されており、前後に2席の専用幼児用座席（ヘッドガードがあるもの）を装備したもの（ただし、中古品および転売品は対象外）

（※1）一般社団法人自転車協会が定める「自転車安全基準」適合マーク

（※2）一般財団法人製品安全協会が定める「安全性の認定基準」適合マーク

助成金額 購入費の2分の1に相当する額（ただし、1,000円未満は切り捨て。同時購入した専用幼児用座席前後2席および幼児用ヘルメット2個に係る費用も含む）

限度額 ▷電動アシスト機能なし…3万円 ▷電動アシスト機能付き…4万5,000円

事前申請期間 12月1日（月）～12日（金）（必ず購入前に申請してください。購入後の申請は受付対象外）

助成予定人数 30人前後

問合 環境課（市役所2階21番窓口）

環境課では、その他にも地域環境基金活用事業を行っており、補助金交付希望者を募集しています！

▷住宅用太陽光発電システム設置事業 ▷高効率給湯器購入事業
▷雨水タンク設置事業 ▷エコハウス認定事業 ▷おひさまローンあっせん事業など
なお、詳しくはホームページをご覧ください。

公用封筒への広告掲載企業などを募集します

公用封筒は広告媒体として非常に有効です！

市では、納税通知書など市民の皆さんに送付する際に使用する封筒に広告を掲載する企業、団体などを募集します。

市からの通知文は、必ず内容などを確認するものであり、その封筒は広告媒体として非常に有効です。

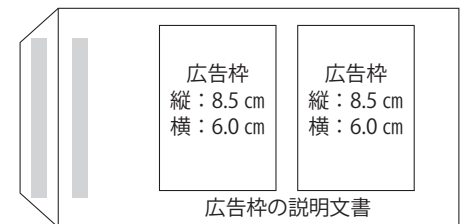
対象となる主な通知書 来年度の市・府民税、固定資産税・都市計画税の各納税通知書、子ども医療関係書類、児童扶養手当関係書類、保育所関係書類など

募集広告枠、枚数など ①広告枠…封筒裏面2枠 ②サイズ…縦8.5センチ×横6センチ ③広告の色…単色 ④発送枚数…約8万枚 ⑤募集価格…1枠5万円以上（消費税相当額含む）

なお、広告の版下作成までは、広告主で負担、封筒および封筒の印刷経費は、市が負担します。

応募方法 所定の申込書に必要事項を記入し、12月25日

封筒裏面イメージ



（休）必着で企画調整課へ郵送。申込書は企画調整課窓口を設置、また市ホームページからもダウンロード可

掲載できない広告 ①法令などに違反するものまたはそのおそれがあるもの、②公序良俗に反するものまたはそのおそれがあるもの、③政治性、宗教性のあるもの、④個人の主義主張、⑤公衆に不快の念、または危害を与えるおそれがあるもの、⑥消費者金融および高利貸しに係るもの、⑦市の市税を滞納している事業者のもの、⑧その他納税通知書の封筒に掲載する広告として市長が不適当と認めるもの

広告主の決定 審査により、広告の内容が納税通知書用封筒などに掲載するのに最も適当と認められる企業、団体などに決定

問合 企画調整課（市役所4階）



泉大津市では平成22年度から、～食でつながる人・未来～を合言葉に「泉大津市食育推進計画」を策定し、市民一人ひとりが生涯を通じ、健康で豊かな生活を送れるよう食育を推進しています。VOL.3

☆条南小学校での農業体験を通じた食育活動について伺いました

条南小学校では平成24年度から校舎屋上の一部に菜園を作り、児童の食育や体験活動に役立てています。また、運動場横の狭い土地も有効利用し、学年別に色々な作物を植え付け、土や植物に触れる機会を多く持っています。

1年生、はじめての植え付け！

9月18日、運動場横の畑で1年生による大根の植え付けが行われました。教室で先生から大根の種を一人3粒ずつ配ってもらい、しっかりと手に握りしめた子どもたちが畑へやってきました。植え付けの前に石橋校長先生から大根の種には命があり、この小さな1粒が大きな大根へと育っていくという話を聞き、子どもたちも「へ～」と驚いた様子。大きく育ったら1本ずつお家にもって帰れるよと聞くと「やったー！」と歓声があがりました。

畝の前に一人ひとり並び、一つの穴に一粒の種を慎重にまき、上から土を軽くかぶせ種まき完了です。大根が大きく育



丁寧に植え付け

ち、収穫の時期が楽しみです。

屋上菜園、秋冬野菜の植え付け

9月29日、4～6年生の園芸委員を中心に屋上菜園でブロッコリー、キャベツ、白菜の植え付けを行いました。校長先生の指導のもと、腐葉土を土に混ぜ、苗を植え付け、水やりまでを児童たちで行います。収穫までの水やりも当番制で児童たちが行うそうです。

植え付けに使用した苗は校長先生が夏の終わりより種から育てた苗で、プロ顔負けのさばえ！「さすが」の一言です。野菜が収穫できたらどのように食べようか、今からワクワクしますね！

また昨年度からは、給食で発生する生ごみ（野菜くず）を堆肥化する生ごみ処理機が設置され、畑の畝おこしのときに使用し、生ごみの再利用によりごみの軽減など環境についての学習にも役立てられています。

問合 泉大津市食育推進委員会（保健センター ☎33・8181）



立派に育った苗



生ごみ処理機



生ごみからできた堆肥

市民活動の輪

Vol.18 泉大津市防犯委員会

子どもの登下校の見守り活動や、日ごろからの徒歩や自転車による市内巡回パトロールを実施！

本会は昭和23年に発足した団体で、「泉大津市の安心安全を市民の手で」を合言葉に日ごろから防犯活動に取り組んでいます。メンバーは総勢490人で全員が市民ボランティアで市内の小学校区ごとに支部を設置し、地域ごとに活動を展開しています。主な活動内容は、子どもの登下校の見守り活動をはじめ、日ごろからの徒歩や自転車による市内巡回パトロール、また、市内のイベント、お祭りに合わせたパトロールも実施しています。

また、啓発活動としては、春・秋の地域安全運動期間に合わせた駅前等街頭啓発キャンペーンや自転車のひたくり防止カバーの取付無料キャンペーンを実施するなど年間を通じてさまざまな活動を行っています。平成25年9月から新たな活動として青色防犯パトロールを開始し、現在6支部36台のパトロール車が日々巡回活動をしています。この活動を始めてから地域住民から安心感が増したとの声も寄せられており、喜んでいます。さらにこの活動を通じて人と人との絆も深まることも期待でき、パトロール中に小学生児童から手を振ってもらったり、日ごろの感謝の気持ちを綴つ

た手作りの「しおり」が贈られるなど、その効果も実感しています。

市では、今年度から国際認証制度であるセーフコミュニティ活動を開始することになっており、本会としてもこれまでの活動のノウハウを活かして、安心安全なまちを目指し、活動をしたいと思っています。

大阪府安全なまちづくりボランティア団体表彰を受けました！

戎西支部が大阪府から安全なまちづくり活動を先駆的、意欲的に実践している団体として表彰されました。当支部は活動を通じて、地域や企業との連携を積極的に行い、また学校児童との交流を図るなど地域ぐるみの活動を実践していることが認められました。10月24日には大阪府庁で表彰式が行われました。



青色防犯パトロールの様子



表彰式での様子

泉大津でがんばる市民団体を紹介します。

事業者の皆さんへ

償却資産の申告は2月2日(月)までに！

法律により、所有している事業用資産の状況をその所在する市町村に申告する必要があります。

償却資産とは、土地および家屋以外の事業の用に供することができる資産で、法人税法または所得税法の規定による所得の計算上、その減価償却額または減価償却費が損金または必要経費に算入されるものです。

■業種別の課税対象償却資産の例示

各業種共通のもの	駐車場設備、受変電設備、舗装路面、太陽光発電設備、庭園、門・塀・外溝、外灯、ネオンサイン、広告塔、中央監視制御装置、看板、簡易間仕切、応接セット、ロッカー、キャビネット、エアコン、パソコン、コピー機、レジスター、金庫など
不動産賃貸業	駐車場などのアスファルト舗装、フェンス、自転車置場、ごみ置場、受変電設備、発電機設備、外灯、門・塀、緑化施設等の外構工事、ルームエアコン、太陽光発電設備など
小売店	商品陳列ケース、陳列棚、陳列台、自動販売機、冷蔵庫、冷凍庫、看板、日よけ、レジスターなど
飲食店	接客用家具・備品、自動販売機、厨房設備、カラオケセット、テレビ、放送設備、冷蔵庫、冷凍庫、看板、日よけ、レジスター、エアコン、室内装飾品など
理容業、美容業	パーマ器、消毒殺菌器、サインポール、理・美容いす、洗面設備、タオル蒸器、テレビなど
クリーニング業	洗濯機、脱水機、乾燥機、プレス機、ビニール包装設備、看板、給排水設備など
製パン業、製菓業	窯、オーブン、スライサー、あん練機、ミキサー、厨房設備、ビニール包装機など
医院、歯科医院	各種医療機器（ベッド、手術台、X線装置、分娩台、心電計、電気血圧計、保育器、脳波測定器、CT装置、MRI装置、各種検査機器）、各種事務機器、看板、待合室用いすなど
駐車場事業	舗装路面、柵、照明などの電気設備、駐車装置（機械設備、ターンテーブル）、駐車場料金精算機など
工場	受変電設備、旋盤、ボール盤、プレス機、看板、金型、洗浄給水設備、構内舗装、溶接機、貯水設備、福利厚生設備など
バー、喫茶・軽食	ステレオ、ガスレンジ、自動食器洗浄器、製氷器、エレフトーンなどの楽器、ミラーボール、放送設備など
パチンコ店 ゲームセンター	パチンコ台、パチスロ台、ゲームマシーン、両替機、玉貸機、カード発行機、島台、店内放送設備、防犯監視設備、事務機器、内外装など
印刷業	各種印刷機、活字盤鋳造機、裁断機など
建設業	ブロックゲージ、ポンプ、ポータブル発電機、ブルドーザー、パワーショベル、コンクリートカッター、ミキサーなど
自動車整備業 ガソリン販売業	プレス、スチームクリーナー、オートリフト、テスター、オイルチェンジャー、充電器、洗車機、コンプレッサー、卓上ボール盤、ジャッキ、溶接機、地下槽、ガソリン計量器、地下タンク、照明設備、自動販売機、独立キャノピーなど
木工業	帯鋸、糸鋸、丸鋸機、木工スライス盤、カンナ機、研磨盤など
鉄工業	旋盤、ボール盤、スライス盤、研削盤、鋸盤、プレス機、剪断機、溶接機、グラインダーなど
ホテル、旅館	ルームインジケータ設備、調光設備、放送設備、洗濯設備、厨房設備、カラオケセット、カーテン、テレビ、ベッド、応接セット、冷蔵庫、看板、ボイラーなど
食肉販売業	冷凍・冷蔵設備、冷凍・冷蔵ケース、肉切機、ミンチ機など
テニスクラブ	テニスコート、フェンス、オートテニス設備、ガット張機、人工芝、照明設備など
ゴルフ練習場	フェンス、ネット設備、照明設備、芝刈機、ボール洗浄機、ボール自動貸出機、集玉設備など
カラオケボックス	カラオケセット、接客用家具、照明設備など

市内で、工場や商店・共同住宅などを経営し、その事業のために構築物、機械・装置、工具・器具・備品などの事業用資産（償却資産）を所有している事業者は、毎年1月1日現在の資産状況について、市に申告しなければなりません。

来年の申告期限は、平成27年2月2日(月)です。申告の対象となる資産は、土地および家屋以外の事業用の有形減価償却資産ですが、具体的には左表のようなものです。ただし、いわゆる少額償却資産や一括償却資産、自動車税や軽自動車税の対象となる車両は含まれません。

申告用紙は、申告が必要と思われる事業者が今月末にお送りしますが、新規に事業所を開設したり、新たに資産を取得したりして申告の必要が生じたにもかかわらず、お手元に申告用紙が届かないときには、ご連絡ください。

なお、固定資産税の課税に必要な所得税または法人税に関する書類の閲覧などが法定化されたことに伴い、本市におきましても順次確認・調査を行っておりますので、申告書作成に際しましては十分ご留意のうえ申告してください。

なお、本市では、eLTAX（エルタックス：（社）地方税電子化協議会が運営するポータルシステム）を利用し、償却資産の電子申告ができます。インターネットを通じてご利用になれますが、利用の際は必要な準備や手続きがありますので、eLTAXのホームページ（<http://www.eltax.jp/>）にて、ご確認ください。

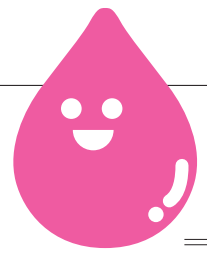
共同住宅（アパートなど）、 不動産賃貸業を営んでいる人へ

共同住宅（アパートなど）の不動産賃貸業を営んでいる人（賃貸用の資産をお持ちの人）で、確定申告において、減価償却費として必要経費に算入される次のような事業用資産を所有する場合は、毎年1月1日現在の資産の状況を、当該償却資産の所在地の市町村に申告することになっています。

共同住宅（家屋は別途課税されます）については、次のものが申告の対象となります。（ ）内は耐用年数です。

申告対象 アスファルト舗装（10）、フェンス（10）、自転車置場（7）、ごみ置場（15）、受変電設備（15）、発電機設備（15）、外灯（10）、門・アーチ・看板（金属製20、金属以外10）、植え込み（花壇）（20）、コンクリート・ブロック塀（15）、側溝（15）、プロパン庫（7）、コンクリート舗装（15）、下水道・浄化槽（15）、ルームエアコン（6）、太陽光発電設備（17）など

問合 税務課固定資産税係（市役所1階7番窓口）



いずみおおつ水道ニュース

問合 水道課（市役所2階）

💧 水道管や下水道管の調査、訪問販売にご注意を！

最近、ご家庭の水道設備や排水設備の調査や点検もしくは洗浄工事を行うなどの訪問販売が多発しています。

水道課および下水道課では、販売行為や工事のあっせんなどは行っていません。

また、水道課および下水道課で調査などが必要な場合は、事前に「調査のお知らせ」などを配布し市職員が訪問する

か、施工業者に市長発行の証明書を持参させています。

なお、不審に思ったときは、「市職員証」か「市長発行の証明書」の提示を求めるか、水道課および下水道課への確認の電話をお願いします。

問合 ▷水道関係…水道課（市役所2階26番窓口）▷下水関係…下水道課（市役所2階25番窓口）

💧 鉛製給水管に関するお知らせ

◎バケツ1杯程度の水は、飲用以外にご使用ください。

鉛製給水管を使用している場合、その中に水道水が長時間滞留していると、ごく微量の鉛が溶出します。流水状態では、水質基準値（0.01 mg /L）以下であり、毎日飲んでも健康に問題ありません。

しかし、朝一番の水を使うときや、旅行などで長時間水道を使わなかったときには、バケツ1杯程度の水を飲用以外にご使用ください。また、鉛製給水管を使用していないご家庭でも、水道水を長期間使用しなかった場合には、消毒用の塩素濃度の低下が起こる可能性がありますので、同様の扱いをお願いします。

◎鉛製給水管の確認方法

昭和63年8月以前に建てられ、そのまま現在まで使われている場合には、鉛製の管を使用している可能性があります。

💧 水道管を寒さから守ろう

気温がマイナス4度以下になると、水道管が凍ったり破裂したりする場合があります。特に多いのは、次のようなところにある水道管です。早めに冬支度を済ませてください。

破損しやすい水道管

▷水道管がむき出しになっているところ

▷北向きのところ

▷風当たりの強いところ

むき出しになっている水道管や蛇口部分に布などを巻きつけて保温し、雨などで濡れないように上からビニールなどを巻いておくと効果があります。水道管や蛇口が凍って水が出ないときは、凍っている箇所にタオルや布をかぶせ、その上からぬるま湯をゆっくりとかけて、水が出るのを待ってください。水道管に直接熱いお湯をかけると、水道管が破裂することがありますので注意してください。

もし水道管が凍って破裂したら、止水栓（元栓）で水を止め、破裂したところに布かテープをしっかりと巻きつけ応急処置し、すぐに市指定給水装置工事業者に修理を依頼してください。

💧 受水槽や高置水槽は清潔に！

ビルやマンションに設置されている受水槽や高置水槽の管理が不十分であると、給水する水の衛生に問題が生じます。受水槽などの設置者・管理者は、次のような点に気をつけて、みずから適正な管理に努めてください。

- ①受水槽などの清掃を、毎年1回以上、定期的に行いましょう
- ②受水槽などの点検を行い、不備な点があれば速やかに改善しましょう
- ③水道の蛇口で、水の色・濁り・臭い・味に異常がないか、また残留塩素の検査も含め、毎年1回以上定期的に行いましょう
- ④給水する水が人の健康を害するおそれがあることを知ったときは、直ちに給水を停止し、その水を飲まないよう利用者に知らせるとともに、和泉保健所（☎41・1342）に連絡し、指導を受けてください
- ⑤受水槽の有効容量が10 m³を超える簡易専用水道の設置者・管理者は、毎年1回以上、法令検査を受けなければなりません

受水槽・高置水槽の主な点検場所

●マンホールのフタ

▷フタが開いていると、虫やごみが入るだけでなく、大変危険なためしっかり閉めて施錠しましょう

▷フタに隙間があると、油、薬品、雨水などが流れ込む恐れがあります

●点検ハシゴ・給水管

▷点検ハシゴや給水管がさびると、赤水の原因になります

●槽

▷底にサビがないか、土砂や異物などがたまっていないかの確認をしましょう

▷槽に亀裂や穴があると、汚水が流れ込む恐れがあります

●通気孔・オーバーフロー管

▷防虫網の設置を。ネズミや虫が侵入する恐れがあります