

# おおつ物語

## 泉穴師神社～平成の大修理(2)～



拡大

泉穴師神社に  
覆屋が設置されました

共皮蛇腹

泉穴師神社本殿・摂社住吉神社・摂社春日神社の屋根は檜皮葺と呼ばれるヒノキの皮を用いた最も格式の高い技法で施工されています。平安末期に書かれた『扶桑略記』に、天智7年(668)、滋賀県大津市の崇福寺(現在は廃寺)が檜皮で葺かれていたと記されており、これが確認できる最古の事例です。

平安時代以降、竹釘で檜皮を固定し、軒先を厚く見せる技法が開発され、優美で華麗な曲線美や軒の深い大屋根構造が可能になりました。軒先に30cm程度の厚みを持たせることで、優美さを出しています。さらに見上げた際にも美しくみせるために、蛇腹が施工されます。蛇腹は3cm程度の短冊状にした最上質の厚い檜皮を軒先の下側に縦に並べた部分です。のちに簡略化されて薄い板材での施工(木蛇腹)が主流となりますが、泉穴師神社はすべて檜皮を使った共皮蛇腹です。見た目の美しさだけでなく、雨が重ね目を伝ってほぼ垂直に流れ落ちるため、軒先の保護にも役立っています。泉穴師神社は檜皮葺の中でも最上級の技法で施工されているのです。

今回は 泉穴師神社～平成の大修理(3)～をお伝えします。



## 市で行っている市民相談一覧(無料)

休館日や相談員の都合などにより、休みをいただく場合があります。

**法律相談【要予約】** 予約専用電話 ☎23-4400  
木曜日・第2火曜日 市役所1階市民相談室  
※前日(前日が祝日の場合は前々日)の午前9時から電話で予約受付。相談時間は午後1時30分からでひとり20分間。先着8人まで。時間の指定はできません。

**一般相談 ☎33-1131**  
月～金曜日 午前10時～午後4時30分  
市役所1階市民相談室

**交通事故相談 ☎33-1131**  
月～金曜日 午前10時～午後4時30分  
市役所1階市民相談室

**行政相談 ☎33-1131**  
第2月曜日、第4火曜日 午後1時～3時  
市役所1階市民相談室

**司法書士相談 ☎33-1131**  
第1金曜日 午後1時～3時  
市役所1階市民相談室

**土地家屋調査士相談 ☎33-1131**  
第3金曜日 午後1時～3時  
市役所1階市民相談室

**不動産相談 ☎33-1131**  
第2・4金曜日 午後1時～3時  
市役所1階市民相談室

**税務相談 ☎33-1131**  
第3月曜日 午後1時～3時  
市役所1階市民相談室

**特設人権相談 ☎33-1131**  
第2・3・4水曜日 午後1時～3時  
市役所1階市民相談室

**消費生活相談 ☎33-1131**  
月～金曜日 午後1時～4時  
市役所1階消費生活センター

**人権相談 ☎33-1131**  
月～金曜日 午前9時～午後5時  
市役所1階人権市民協働課相談室

**児童家庭相談 ☎33-1131**  
月～金曜日 午前8時45分～午後5時15分  
市役所1階こども未来課

**ひとり親家庭相談 ☎33-1131**  
月・木曜日 午前9時～午後5時  
市役所1階こども未来課

**高齢者総合相談 ☎21-0294**  
月～金曜日 午前9時～午後5時15分  
高齢者保健・福祉支援センター(パルセンター)

**心配ごと相談 ☎21-9871**  
火曜日 午後1時30分～3時30分  
総合福祉センター

**教育・幼児教育相談 ☎31-4460**  
月～金曜日 午前9時～午後5時  
教育支援センター  
心の相談ホットライン(☎26-0005)

**医療相談 ☎32-5622**  
月～金曜日 午前9時～午後4時 市立病院

**防火相談 ☎21-0119**  
毎日 午前9時～午後5時 消防本部

**労働相談 ☎23-8689**  
火～日曜日 午前9時～午後5時  
地域経済課・労働政策担当(勤労青少年ホーム内)

**就労相談【要予約】 ☎23-8689**  
火～金曜日 午前9時～午後5時  
地域経済課・労働政策担当(勤労青少年ホーム内)

**住宅相談 ☎33-1131**  
月～金曜日 午前9時～午後5時  
市役所2階まちづくり政策課

**福祉なんでも相談【要予約】 ☎21-0294**  
第2・4金曜日 午後1時～午後3時  
地域包括支援センター

**女性相談(面談は要予約)**  
にんじんサロン ☎21-6500  
火～金曜日 午前10時～午後5時  
人権市民協働課 ☎33-9208  
月～金曜日 午前9時～午後5時

**犯罪被害者相談 ☎33-1131**  
月～金曜日 午前10時～午後4時30分  
市役所1階市民相談室

市役所窓口業務は月～金曜日(土・日曜日、祝日と12月29日～1月3日の年末年始を除く)午前8時45分から午後5時15分まで行っています。

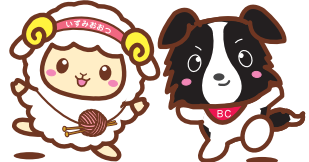


# いずみおおつ

## CONTENTS (目次)

ベトナム バリア・ブンタウ省と経済協力！……	2
年末年始の市役所業務スケジュール ……	3
平成25年度 泉大津市決算 ……	6
平成25年度 市立病院事業決算 ……	10
セブ島で英語を勉強しませんか？ ……	17
償却資産の申告は2月2日までに！ ……	23

平成26年  
2014  
**12**  
No.655



マスコットキャラクター  
おづみん おづみんの親友  
ななまる

今月の  
表紙

がんばれ！未来の消防隊員！（総合防災訓練・畦田公園にて／26ページ）

IZUMIOTSU CITY  
Public Relation  
magazine

UD FONT

この広報紙は、再生紙を使用しています。また広報紙が届かない世帯の人は、秘書広報課へお問い合わせください。本市の情報は、インターネットや携帯サイトからもご覧になれます。

PC <http://www.city.izumitsu.lg.jp/>

携帯 <http://www.city.izumitsu.lg.jp/m/>



泉大津市公式 facebook ページに「いいね！」をお願いします。  
(アカウント名：泉大津市役所)

携帯サイトの QR コード：なお閲覧には、通信料が必要です。→





# 年末年始の市役所業務スケジュール



市役所の年内の業務は12月26日(金)までとなります。  
12月27日(土)から1月4日(日)まで閉庁し、  
新年の業務は1月5日(月)からとなります。



ごみの収集の  
日程など  
ご注意ください！

## ■表1 年末年始の一般家庭ごみ収集日程表

可燃ごみ 収集コース	年末収集最終日(12月)			年始収集始業日(1月)		
	可燃ごみ	カンビン せもの等	ペットボトル 食品トレイ・古紙	可燃ごみ	カンビン せもの等	ペットボトル 食品トレイ・古紙
月・木曜日 コース	29日	31日	24日	5日	7日	14日
火・金曜日 コース	30日	31日	24日	6日	7日	14日
水・土曜日 コース	31日	18日	25日	7日	15日	8日

※粗大ごみ(有料)は電話申込制になっています。  
(粗大ごみ電話申込センター ☎0800・123・5300 携帯電話からは ☎0725・23・8522)

## ■表2 直接搬入日程表(自己搬入用)

	年 末	年 始
可燃ごみ・資源ごみ 粗大ごみ	12月26日(金)まで	1月13日(火)から

※環境課の窓口で搬入許可書を配布しています。また、泉北環境整備施設組合のホームページからもダウンロードできます。詳しくは、環境課へ

## ■市立病院 年末年始救急診察状況

月 日	救 急 診 察 状 況
12月26日(金)	通 常 診 察
12月27日(土)	他院からの救急依頼診察(電話のみ)：午前9時～正午
12月28日(日)	休 診
12月29日(月)	
12月30日(火)	
12月31日(水)	小児科救急：午後11時～翌朝午前6時 内科二次救急※(吐血・下血) 午前9時～翌朝午前9時
1月1日(木)	休 診
1月2日(金)	
1月3日(土)	
1月4日(日)	休 診

※二次救急とは、入院が必要な症状の人、救急車で搬送が必要な人に対する救急診療のことです。

◎**ごみの収集スケジュール**  
▽一般家庭ごみ  
年末・年始の一般家庭ごみの収集は表1のとおり行います。  
▽粗大ごみ(電話またはインターネットで要申込)  
年内の粗大ごみ収集をご希望の人は、12月19日(金)までに粗大ごみ電話申込センター(☎0800・123・5300)、携帯電話からは(☎0725・23・8522)にお申し込みください。ファクスでの申し込みも12月19日(金)午後5時までとなります(ファクスでの申し込みは、耳の不自由な人などを対象にしています)。  
また、インターネットから  
(<https://skantan.com/sodai-zumotsu>) も申し込み可能です。インターネットでの申し込みの場合は、12月17日(火)までとなります。  
年末の申し込みは混雑が予想されますので、お早めにお願います。なお、粗大ごみ電話申込センターの受付業務は、年末は12月26日(金)まで、年始は翌年1月5日(月)からとなります。  
▽焼却場へ直接搬入する場合  
多量のごみや事業所・商店などのごみを直接ごみ焼却場(泉北クリーンセンター 和泉市舞町87番地 ☎41・2030)に搬入する場合の年末・年始の日程は表2のとおりです。

◎**ふれあいバスの運休について**  
市では、60歳以上の人や障がい者、妊産婦、乳児連れの人などの積極的な社会参加を支援するために、市内の公共施設などを循環する「ふれあいバス」を運行しています。年末年始は、次のとおり運休します。  
(日) 運休日 12月27日(土)～1月4日(日)  
問合 高齢介護課(市役所1階6番窓口)  
◎**戸籍関係の届けや市営葬儀など**  
戸籍関係の届け出は、年末年

始の休み期間中でも市役所当直室(市庁舎地階)で取り扱います。ただし、市営葬儀の受け付け(死亡届を含む)および飾り付け業務は、1月1日(祝)は休みです。  
また、火葬場は1月1日(祝)、2日(金)が休みです。  
◎**日曜日の証明書発行は年末年始も通常どおり実施**  
12月28日(日)、1月4日(日)は通常どおり日曜証明書発行業務を実施します。  
**発行する証明書**  
①住民票の写し(外国人住民票含む)・住民票記載事項証明書(手書きのものを除く)  
②印鑑登録証明書(印鑑登録カードが必要)  
③市・府民税課税証明書(証明書が発行できない場合がありますので、必ず事前に電話などでご確認ください)  
④現在戸籍謄抄本  
なお、①③④については、委任状での取り扱いはありません。  
問合 市民課(市役所1階4番窓口)、税務課(市役所1階7番窓口)

本市、初めての取り組み！ 伊藤市長、ベトナム、ミャンマーを訪問

# バリア・ブンタウ省（ベトナム）との経済協力がスタート!!



笑顔のホー・ヴァン・ニエン副委員長（左）と伊藤市長



バリア・ブンタウ省の関係者と市関係者の集合写真

本市では、初めての取り組みとなる「港湾トップセールス事業」を実施しました。その成果として11月11日に、「泉大津市とバリア・ブンタウ省における経済協力に関する覚書」の調印式を市役所で行いました。  
「港湾トップセールス」とは、伊藤市長が団長となった「トップセールス団」が、経済発展の著しい「東南アジア諸国連合(ASEAN)シアセアン」諸国に、堺泉北港や産業などの市の強みをPRし、港湾の利用促進と地域の活性化を目的に10月に実施したことです。本年度は、ベトナム(ホーチミン市、バリア・ブンタウ省)とミャンマー(ヤンゴン市)を訪問しました。  
訪問先は、港湾を活用した経済成長が盛んな都市を中心に選定しました。特に先進的な港湾施設と巨大な工業団地をもつバリア・ブンタウ省は、日本企業の進出を強く望んでおり、港湾を市の活性化につなげたい本市との意向が合致しました。今後、港湾地区の利用促進や地域経済の活性化が期待されます。  
問合 地域経済課(商工会議所会館2階 ☎51・7651)

# 有功章の受章、おめでとうございます

## ■平成26年度有功章受章者

本市では、泉大津市有功者表彰条例に基づき、市の発展に功労のあった人を泉大津市有功者として表彰しています。

今年度は、地方自治、民生の分野において貢献された次の5人を「市有功者」に選び、11月3日の「有功者表彰式」で、有功章を贈りました。

### 平成26年度有功者の皆さんと主な肩書き

**上田道平氏**【自治関係功労者】元泉大津市農業委員

**北野雅紀氏**【民生関係功労者】元民生委員児童委員協議会会長

**細川憲伺氏**【民生関係功労者】元泉大津市保護司会会長

**高橋 登氏**【自治関係功労者】市議会議員

**中谷 昭氏**【自治関係功労者】市議会議員

問合 秘書広報課(市役所4階)



上田道平氏



北野雅紀氏



細川憲伺氏



高橋 登氏



中谷 昭氏



**対象が、  
小学6年生までに  
なったよ。**

**来年度から、  
仲よし学級が変わります!!**



平成27年4月から、子ども子育て新制度により、仲よし学級の対象学年などが拡充します。

仲よし学級とは、放課後に保護者が就労などで家庭にいない児童に対し、遊びと生活の場を提供し、健全育成を図ります。

**改正後（平成27年4月以降）**

**開設時間** ▽平日…下校後～午後6時 ▽土曜日…午前8時～午後6時 ▽夏休みなど学校休

**対象** 業中…午前8時～午後6時  
小学校1～6年生

**会費** 月額6000円（減免制度あり）

なお、平成27年4月からの入会申請受け付けは、1月からです。随時、広報いずみおおつやホームページでお知らせします。

**問合** 生涯学習課（市役所3階）

**仲よし学級指導員・介助員  
事前登録アルバイト募集**

放課後、児童の安全保護と生活指導を行う、仲よし学級の指導員・介助員のアルバイト事前登録を受け付けます。

**職務内容** 市内各小学校仲よし学級内での指導員（補助員）・介助員業務

**応募資格** 60歳未満で児童の健全育成に意欲のある人

**賃金** ▽指導員（補助員）…時間給900円 ▽介助員…時間給1065円

なお、登録後、必要が生じた場合に連絡をします。勤務条件など詳細は登録時に説明します。

**申込・問合** 履歴書（写真添付）を生涯学習課（市役所3階）へ

戎小学校区の皆さん、ぜひご利用ください。

## 戎小学校の図書室を土曜開放しています



開放している戎小の図書室

戎小学校区の皆さんに利用していただくため、毎週土曜日に学校の図書室（児童図書）を開放しています。読み聞かせや紙芝居などの小さなイベントも開催していく予定ですので、お気軽にお立ち寄りください。

12月20日(土)は紙芝居を行います。

**ボランティア募集中!**

また、図書室開放のお手伝いをしていただけるボランティアを募集しています。興味のある人は、生涯学習課までお問い合わせください。

**開放日時** 毎週土曜日の午前中（都合により閉館日あり）

**問合** 生涯学習課（市役所3階）



申請受付終了日は平成27年1月9日(金)です。

## 臨時福祉給付金、子育て世帯臨時特例給付金

この2つの給付金の申請は、すでに多くの人が申請を済ませています。本市の臨時福祉給付金、子育て世帯臨時特例給付金の申請受付終了日は平成27年1月9日(金)までとなっています。

この期間を過ぎると原則として、申請受け付けはできませんのでご注意ください。申請受け付けがお済みでない人は早急に申請してください。

郵送による申請もできますが、申請書の書き方や添付書類などがわからない人は、市役所にお問い合わせいただければ説明いたします。申請受付場所は年内であれば給付金受付専用室（市役所3階）です。

**問合** 臨時福祉給付金・子育て世帯臨時特例給付金担当（専用ダイヤル ☎0570・666・855）

# セーフコミュニティいずみおおつ



本市では、国際認証制度であるセーフコミュニティ認証の取得を目指して、今年6月に活動開始を宣言しました。ここでは、セーフコミュニティについて皆さんの理解を深めていただくための情報をお届けします。

**Vol.5 「地域診断」について**

泉大津市セーフコミュニティで取り組む分野（対策委員会）は、10月に開催した第2回泉大津市セーフコミュニティ推進協議会において、「交通安全（交通安全対策委員会）」「子どもの安全（子どもの安全対策委員会）」「高齢者の安全（高齢者の安全（高齢者の安全対策委員会）」「自殺予防（自殺予防対策委員会）」「犯罪・暴力の防止（犯罪防止対策委員会）」「災害対策（災害時の安全対策委員会）」の6つの分野に決定したところ。

取組分野を決めるためには、安全・安心に関して泉大津市がどのような状況にあるのかを把握する必要があります。そのため市では、関係行政機関（警察・消防など）が所有する統計データや市民アンケートでの結果を集約・分析する地域診断を実施しました。

その中から取組分野を中心とした泉大津市の状況について、その一部をご紹介します（下図）。

今回の地域診断では、事故や外傷のおおよその状況を把握することに努めましたので、各対策委員会での取り組みが進む

つれて、さらに詳細なデータが必要となることも考えられます。

11月から各対策委員会がスタートし、それぞれの分野でより具体的な課題や対策を検討していきます。対策委員会が検討するセーフコミュニティ活動においては、地域診断などでのデータを基に取り組んでいくこととなり、それはセーフコミュニティ認証の指標の一つになっています。

セーフコミュニティイメージソングが決定しました♪

泉大津市セーフコミュニティの普及啓発活動の一つとして、本市出身のバンド「CRUSH（クラッシュ）」の「ONEワン」がイメージソングに決定しました。泉大津のために作られたとされるこの曲は、皆さんが□ずさめる歌いやすい曲で、その歌詞はセーフコミュニティを連想することができるところから第2回推進協議会において決定されました。今後はセーフコミュニティ関係行事などで活用していく予定です。

**問合** 危機管理課（市役所4階）

### 泉大津市の状況

**○交通事故に関して**

- ・外傷による救急搬送では「交通事故」が最も多い。
- ・交通事故の発生件数・負傷者数は、全国や大阪府と比べて多い。
- ・市民が不安に思う事柄では、「交通事故」は上位。

**○自殺に関して**

- ・外傷による死亡の中では、「自殺」による死亡が最も多い。
- ・自殺に関する地域活動に取り組んでいる市民は約1割

**○犯罪に関して**

- ・犯罪認知件数は、全国や大阪府と比べて多い。
- ・「加害」による外傷の救急搬送人員が、全国や大阪府と比べて多い。
- ・市民が不安に思う事項では、「犯罪被害」は上位。

**○子どもに関して**

- ・一般負傷による救急搬送が0～14歳の年齢層で多い。
- ・過去1年間の事故・けがの状況において、「就学前の子ども」および「小学生」の約7割が「転倒・転落」でけがをしている。

**○高齢者に関して**

- ・一般負傷による救急搬送は65歳以上の高齢者で最も多い。
- ・転倒・転落、不慮の窒息など不慮の事故による死亡は高齢者層で多い。
- ・「転落・転倒」に対して多くの高齢者が不安を感じている。

**○自然災害に関して**

- ・南海トラフの巨大地震では、最大4.4mの津波が約95分で来襲、市域の約4割の浸水が想定されている。
- ・市民が不安に思う事柄で最も多いのは「自然災害」。
- ・防災対策を講じている人は半数に満たない。

参考 泉大津市セーフコミュニティ  
「泉大津市における地域診断のとりまとめ」（平成26年10月）





# 平成 25 年度 泉大津市決算

## 平成 25 年度 決算 の 概 要

平成 25 年度の一般会計における最終予算現額は 320 億 4,443 万円で、この予算に対する決算額は、歳入が 302 億 3,080 万円、歳出が 298 億 9,367 万円で、差し引き 3 億 3,714 万円の黒字となり、このうち翌年度へ繰り越すべき財源 2,661 万円を差し引いた実質収支の額は、3 億 1,053 万円で 10 年連続の黒字となりました。

また、地方公共団体の財政の健全化に関する法律に基づく、特別会計・企業会計を含めた連結実質収支についても昨年度に引き続き黒字を維持できましたが、実質公債費比率と将来負担比率については、依然高水準で推移しているほか、未だ複数の会計が資金不足を抱えていることから、厳しい状況が続いており、今後も財政の健全化に取り組んでまいります。

## ■ 平成 25 年度決算

会 計 名	決 算 額		形式収支額 (歳入・歳出差引額) (A)	翌年度へ 繰越すべき財源 (B)	実質収支額 (A－B)
	歳 入	歳 出			
一般会計	302 億 3,080 万円	298 億 9,367 万円	3 億 3,714 万円	2,661 万円	3 億 1,053 万円

※端数処理の関係上、歳入・歳出および形式収支額などの計が一致しないことがあります。

## ◎一般会計 歳入の概要

### ①市税

平成 24 年度と比較すると、市税は、個人市民税が 623 万円の微減となったものの、法人市民税で 1 億 5,227 万円の増、固定資産税（交付金を含む）が 3,560 万円の増となり、全体で前年度比 2.3%増の 112 億 4,377 万円となりました。

### ②税外収入

繰入金は、地域環境基金が 3,142 万円の減があったものの、財政調整基金が 1 億 933 万円の増、水道事業会計繰入金 3,963 万円の増などにより、1 億 3,124 万円の増となりました。諸収入は、堺泉北港汐見沖地区開発負担金が 3 億 7,001 万円の減、繰越金は、前年度純剰余金が 3 億 5,619 万円の増などにより、全体で前年度比 6.1%増の 19 億 8,354 万円となりました。

### ③国庫支出金

児童（子ども）手当負担金が 6,808 万円の減となったものの、平成 24 年度の経済対策によって創設された地域の元気臨時交付金 2 億 8,636 万円の増のほか、市営住宅整備に係る社会資本整備総合交付金 4 億 1,552 万円、障がい者総合支援負担金 1 億 709 万円の増もあり、前年度比 15.3%増の 54 億 5,133 万円となりました。

### ④地方交付税

地方財源の均衡化を図るため、国税の一定割合が地方公共団体に交付されるもので、前年度比 1.6%減の 41 億 8,695 万円となりました。

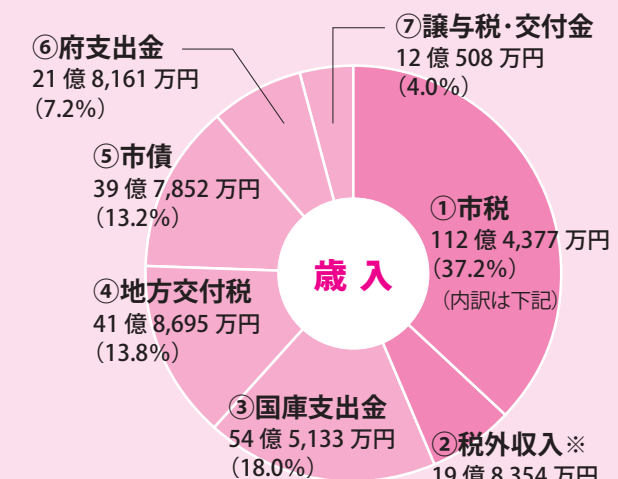
### ⑤市債（借金）

テクスピア大阪取得事業債が 4 億 1,210 万円の減となりましたが、河原町市営住宅の整備に係る住宅整備事業債 4 億 4,620 万円の増と庁舎耐震化工事に係る庁舎整備事業債 2 億 7,880 万円の増により前年度比 15.3%増の 39 億 7,852 万円となりました。また、借換債を除いた実質的な決算額は前年度比 11.4%増の 32 億 1,042 万円となりました。

### ⑥府支出金

子宮頸がん等ワクチン接種促進事業補助金が 3,530 万円の減となったものの、南海本線連続立体交差事業に係る委託金の 5 億 3,897 万円の増などにより、前年度比 28.5%増の 21 億 8,161 万円となりました。

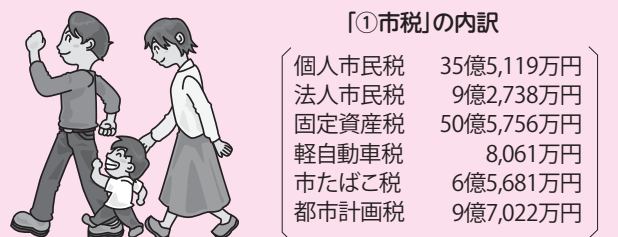
## 歳 入 | 302 億 3,080 万円



…自主財源  
地方自治体の権限で収入できる財源

…依存財源  
国や府の意思決定に基づき交付される財源

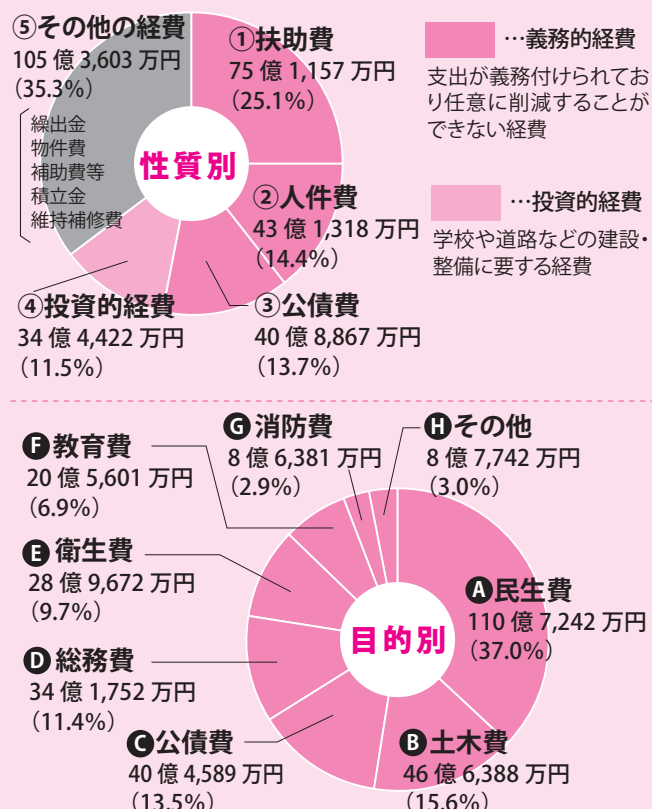
※諸収入、使用料及び手数料、繰越金、分担金及び負担金、財産収入、繰入金、寄附金



市民 1 人あたりの市税負担額  
(平成 25 年度末時点での住民登録人口により算出)

## 14 万 7,386 円

## 歳 出 | 298 億 9,367 万円



## 目的別歳出を「市民 1 人あたり」に置き換えると…

- A 民生費（高齢者や児童の福祉に） 14 万 5,140 円
- B 土木費（道路・河川・公園整備に） 6 万 1,135 円
- C 公債費（借入金の返済に） 5 万 3,034 円
- D 総務費（窓口業務、税金徴収に） 4 万 4,798 円
- E 衛生費（ごみ処理や病気予防に） 3 万 7,971 円
- F 教育費（学校、公民館、生涯学習に） 2 万 6,951 円
- G 消防費（消防活動、防災活動に） 1 万 1,323 円
- H その他（議会運営、商工、農林水産に） 1 万 1,502 円

市民 1 人あたりの歳出総額  
(平成 25 年度末時点での住民登録人口により算出)

## 39 万 1,853 円

## ■ 特別会計と企業会計の決算状況

会 計 名	決 算 額		形式収支額 (歳入・歳出差引額) (A)	翌年度へ 繰越すべき財源 (B)	実質収支額 (A－B)
	歳 入	歳 出			
特 別 会 計	179 億 1,328 万円	193 億 6,480 万円	▲14 億 5,152 万円	0 万円	▲14 億 5,152 万円
土地取得事業特別会計	2 億 9,047 万円	2 億 9,047 万円	0 万円	0 万円	0 万円
国民健康保険事業特別会計	86 億 4,809 万円	89 億 6,540 万円	▲3 億 1,731 万円	0 万円	▲3 億 1,731 万円
介護保険事業特別会計	42 億 5,891 万円	42 億 3,737 万円	2,154 万円	0 万円	2,154 万円
後期高齢者医療特別会計	7 億 1,683 万円	6 億 9,448 万円	2,235 万円	0 万円	2,235 万円
駐車場事業特別会計	2 億 3,005 万円	9 億 3,745 万円	▲7 億 740 万円	0 万円	▲7 億 740 万円
下水道事業特別会計	37 億 6,893 万円	42 億 3,963 万円	▲4 億 7,070 万円	0 万円	▲4 億 7,070 万円

会 計 名	流 動 資 産 (A)	流 動 負 債 (B)	資金過不足額 (A－B)
企 業 会 計	29 億 2,102 万円	19 億 5,705 万円	9 億 6,397 万円
病院事業会計	10 億 7,145 万円	15 億 3,419 万円	▲4 億 6,274 万円
水道事業会計	18 億 4,957 万円	4 億 2,286 万円	14 億 2,671 万円

※端数処理の関係上、歳入・歳出および形式収支額などの計が一致しないことがあります。



## 借入金と 財産の状況

（平成 26 年 6 月 30 日時点）

### ■ 市の借入金（市債）現在高

会 計 名	現 在 高
一 般 会 計	292億2,152万円
土 地 取 得 事 業 特 別 会 計	26億9,680万円
駐 車 場 事 業 特 別 会 計	1億1,140万円
下 水 道 事 業 特 別 会 計	276億7,433万円
水 道 事 業 会 計	36億9,531万円
病 院 事 業 会 計	66億7,320万円
合 計	700億7,256万円

### ■ 市の財産現在高

区 分	現 在 高
有 価 証 券	4,750万円
財 政 調 整 基 金	10億1,513万円
都 市 施 設 整 備 基 金	10億9,116万円
福 祉 基 金	1,788万円
交 流 と ふ れ あ い の ま ち づ くり 基 金	2億5,737万円
減 債 基 金	1億2,834万円
深 喜 人 材 育 成 基 金	1億3,673万円
公 園 墓 地 基 金	4,841万円
介 護 給 付 費 準 備 基 金	9,672万円
辻 川 穂 太 郎 や す ら ぎ 基 金	8,910万円
泉 大 津 市 が ん ば ろ う 基 金	614万円
佐 野 幸 子 基 金	3,711万円
地 域 環 境 基 金	6,835万円
八 木 稔 す こ や か 基 金	7,717万円
環 境 整 備 資 金 貸 付 基 金	5,987万円
泉 大 津 市 営 住 宅 整 備 基 金	1,287万円
テ ク ス ピ ア 大 阪 産 業 振 興 整 備 基 金	5,194万円
小 計	31億9,415万円
合 計	32億4,165万円

## 平成 25 年度決算の 健全化判断比率と資金不足比率

「地方公共団体の財政の健全化に関する法律」に基づき、平成 25 年度決算において、算定した健全化判断比率および資金不足比率を公表します。連結実質赤字は昨年度解消されたところですが、今後も引き続き、全会計を通して規律ある財政運営に努めてまいります。

### ■ 健全化判断比率：4指標

指 標 名	概 要	泉 大 津 市		国 の 基 準			
		比 率		早期健全化基準		財政再生基準	
		25年度決算	24年度決算	25年度	24年度	25年度	24年度
実 質 赤 字 比 率	標準財政規模に対する一般会計等の赤字の割合	—	—	12.67%	12.68%	20.00%	20.00%
連 結 実 質 赤 字 比 率	標準財政規模に対する全会計の赤字の割合	—	—	17.67%	17.68%	30.00%	30.00%
実 質 公 債 費 比 率	1 年間の収入に対する借金（借入金）返済の負担を3か年の平均で示した割合	18.5%	18.5%	25.0%	25.0%	35.0%	35.0%
将 来 負 担 比 率	標準財政規模に対する将来本市が支払う借入金返済の割合	159.1%	173.5%	350.0%	350.0%		

※黒字である場合には「—」の表示となります。

### ■ 資金不足比率

指 標 名	事 業 名	概 要	泉 大 津 市		国 の 基 準
			25 年度決算	24 年度決算	
資 金 不 足 比 率	水 道 事 業 会 計	公営企業の事業規模に対する資金不足の割合	—	—	20.0 %
	病 院 事 業 会 計		5.7%	8.8%	
	下 水 道 事 業 特 別 会 計		—	—	

※不足額がない場合には「—」の表示となります。

## 平成 25 年度の本市一般会計決算を、家計簿におきかえてみると…？

# おづみんの家計簿

ここでは、泉大津市の平成 25 年度の決算を、「おづみんの家計簿」に置き換えてみることにします。イメージがつきやすいように、一般家庭並みの5,000分の1に縮小してみました。家計簿なので、単純に比べられないところもあります。あくまでも参考としてご覧ください。



### 歳 入 おづみんの「収入」

収 入 の 内 容	収 入 額	市 の 歳 入 の 内 容	市 の 決 算 額
会社からの給料	225 万円	市税	112 億 4,377 万円
パート・家賃収入	13 万円	使用料・手数料・分担金・負担金	6 億 5,261 万円
実家からの援助	260 万円	地方交付税・譲与税・交付金・国府支出金	130 億 2,498 万円
不動産収入	11 万円	財産収入・諸収入・寄附金	5 億 6,373 万円
銀行などからの借入金	80 万円	市債	39 億 7,852 万円
貯金の取崩し	5 万円	繰入金	2 億 4,474 万円
前年度からの繰越	11 万円	繰越金	5 億 2,245 万円
1 年間の収入合計	605 万円	1 年間の歳入合計	302 億 3,080 万円



### 歳 出 おづみんの「支出」

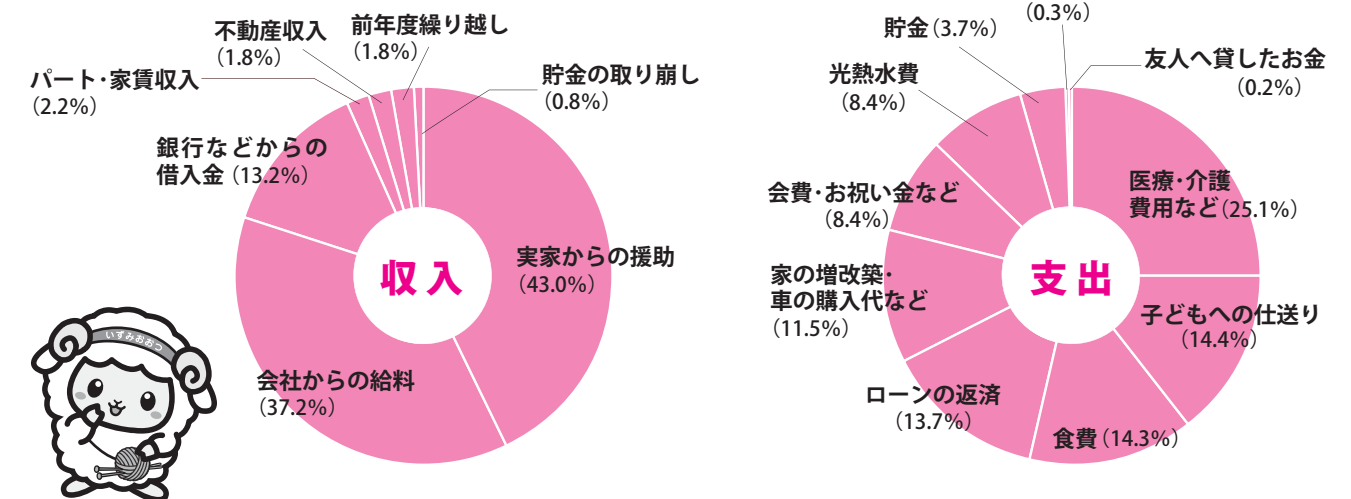
支 出 の 内 容	支 出 額	市 の 歳 出 の 内 容	市 の 決 算 額
食費	86 万円	人件費	43 億 1,318 万円
電気・水道代	50 万円	物件費	25 億 214 万円
医療・介護費用など	150 万円	扶助費	75 億 1,157 万円
ローンの返済	82 万円	公債費	40 億 8,867 万円
家・車の修理代など	2 万円	維持補修費	1 億 1,220 万円
会費・お祝い金など	50 万円	補助費等	25 億 1,390 万円
子どもへの仕送り	86 万円	繰出金	43 億 526 万円
家の増改築・車の購入代など	69 万円	投資的経費	34 億 4,422 万円
友人へ貸したお金	1 万円	出資金・貸付金	201 万円
貯金	22 万円	積立金	11 億 52 万円
1 年間の支出合計	598 万円	1 年間の歳出合計	298 億 9,367 万円



### おづみんのローンと貯金

お づ み ん	家計の残高	泉 大 津 市	市 の 残 高
ローン	584 万円	市債残高	292 億 2,152 万円
貯金（現金）	69 万円	一般会計の基金残高	34 億 3,762 万円

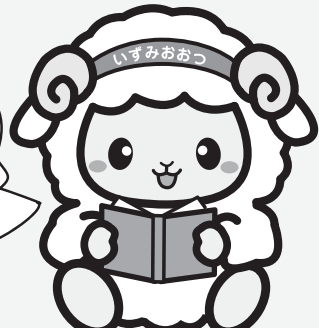
### ■ 平成 25 年度 おづみんの家計決算の円グラフ



掲載

募集

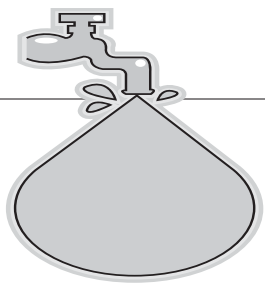
就学前のお子さんを広報紙に掲載しませんか？  
※今月の掲載例は26ページ



〜広報いずみおおつ〜  
元気ですーおおつー  
掲載希望者を募集します

小学校入学前のお子さんの写真を募集しています。お子さんの写真と住所・名前（ふりがな）・生年月日・電話番号・保護者のひとこととを添え、左記連絡先までお願いします。

▽郵送…〒595-8686 泉大津市東雲町9番12号 秘書広報課  
▽Eメール…kouhou@city.izumi-otsu.osaka.jp



# 水道事業の業務状況・決算

平成 26 年度の 4 月 1 日から 9 月 30 日までの業務状況、および平成 25 年度の決算状況を公表します。 問合せ 水道課（市役所 2 階 26 番窓口）

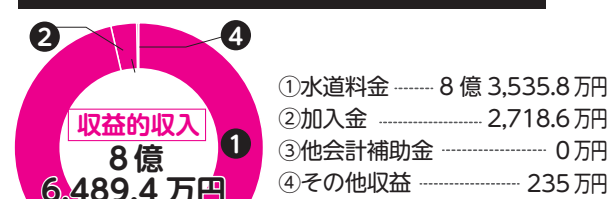
## ■ 水道の普及状況

区分	H26.9.30 現在	H26.3.31 現在
給水人口	7 万 6,264 人	7 万 6,288 人
給水戸数	3 万 5,479 戸	3 万 4,783 戸
普及率	100%	100%

## ■ 配水量および有収水量など

区分	H26.4.1～9.30	H25.4.1～H26.3.31
配水量	443 万 6,693 m <sup>3</sup>	881 万 6,170 m <sup>3</sup>
一日平均配水量	2 万 4,244 m <sup>3</sup>	2 万 4,154 m <sup>3</sup>
一日最大配水量	2 万 6,104 m <sup>3</sup>	2 万 6,895 m <sup>3</sup>
有収水量	406 万 2,642 m <sup>3</sup>	833 万 573 m <sup>3</sup>
有収率	91.6%	94.5%

## 平成 26 年度 上半期業務状況



**資本的収入**  
0 万円

工事負担金 0 万円  
(資本的収入の内訳)



中央配水場 暮らしの水センター（宮町）

## 平成 25 年度 決算状況



## 平成 25 年度の水道事業会計収支について

平成 25 年度の決算状況は、収益的収支（一年間の企業の経営活動に伴って発生するすべての収益と費用で、その企業のいわゆる経営成績を表すもの）は、収益的収入の合計額が 17 億 3,113 万円、収益的支出の合計額が、16 億 2,273 万円となり収支を差し引きくと、1 億 839 万円の黒字となり、今までの分を合計しますと、平成 25 年度までで、6,253 万円の赤字となっています。（端数処理の関係上、差し引きが一致しません）

平成 25 年度 市立病院事業の決算を報告します。

10 年ぶりの黒字！！

# 約 1 億 4,500 万円の黒字を計上！！

## 平成 25 年度は、入院患者数、外来患者数ともに増加。

## 収益的収支 主に医療行為による収入と病院の維持管理経費を中心とした収支



## 資本的収支 医療機器の更新や病院施設の建設改良経費を中心とした収支



**業務の状況**  
平成 25 年度の入院患者数は延べ 6 万 6,540 人（1 日平均 182.3 人）で、前年度と比較し、3205 人（1 日平均 8.8 人）の増加となり、病床利用率は 79.3%（前年度 75.4%）となりました。

**決算の状況**  
平成 25 年度の収益的収支については、収益は 58 億 8,846 万円、前年度に比べ、1 億 8,330 万円（3.2%）の増収となりました。費用は 57 億 4,297 万円、前年度に比べ、1 億 7,090 万円（2.0%）の減少となり、収益的収支としては 1 億 4,549 万円の利益となりました。

また、資本的収支については、一般会計繰入金などの収入 3 億 609 万円、企業債償還金などの支出 8 億 2,439 万円となり、5 億 1,830 万円の不足となりました。これらの結果、減価償却費など 5 億 8,564 万円

## 「カンタン運動教室」を開催しました

11 月 2 日、市民会館で行われた「ふれあい健康まつり」で、「カンタン運動教室」を開催しました。

これは、いすに座りながらできる簡単な運動を中心とした介護予防を目的とした運動教室で、市立病院理学療法士が講師となり、健康維持や介護予防に関心のある人、約 30 人が参加し、介護予防の知識を高めました。

なお、当院では市民の皆さんの健康のため、

さまざまな出前講座を実施していますので、ご活用ください。詳しくは、市立病院総務課へ。



控除後の当年度資金収支は 6 億 3,400 万円となり、平成 25 年度末資金不足額（不良債務額）は 4 億 6,274 万円（前年度 5 億 3,008 万円）となりました。

問合せ 市立病院総務課（☎ 32・5622）



(前ページからの続き)

(4) 職員の平均年齢、平均給料月額および平均給与月額の状況（平成 26 年 4 月 1 日現在）  
①一般行政職

区分	平均年齢	平均給料月額	平均給与月額
泉大津市	41.3 歳	311,744 円	396,800 円
			362,276 円

②企業職

区分	平均年齢	平均給料月額	平均給与月額
泉大津市	40.4 歳	303,915 円	427,099 円
			347,811 円

※「平均給料月額」とは、平成 26 年 4 月 1 日現在における各職種ごとの職員の基本給の平均です

※「平均給与月額」とは、給料月額と毎月支払われる扶養手当などの諸手当の額を合計したものです。上段はこれらすべての諸手当込みのものです。また、下段は、時間外勤務手当、特殊勤務手当などを除き国と比較するため再計算したものです

(5) 職員の初任給の状況（平成 26 年 4 月 1 日現在）

区 分		泉大津市初任給
一般行政職	大学卒	178,800 円
	高校卒	149,800 円

(6) 職員の経験年数別・学歴別平均給料月額の状況（平成 26 年 4 月 1 日現在）

区 分	経験年数 10 年	経験年数 15 年	経験年数 20 年
一般行政職（大学卒）	248,000 円	283,950 円	353,300 円

(7) 一般行政職の級別職員数の状況（平成 26 年 4 月 1 日現在）

区 分	標準的な職務内容	職員数	構成比
8 等級	部長・理事	7 人	3.5%
7 等級	部次長・部参事・課長・課参事	32 人	15.8%
6 等級	課長補佐	30 人	14.9%
5 等級	専門官	1 人	0.5%
4 等級	係長・総括主査	46 人	22.8%
3 等級	主査・主任	29 人	14.4%
2 等級	事務職員・技術職員	47 人	23.3%
1 等級	事務職員・技術職員	10 人	5.0%

※ 泉大津市の給与条例に基づく給料表の級区分による職員数です

※ 標準的な職務内容とは、それぞれの級に該当する代表的な職務です

(8) 職員の手当の状況

①期末手当・勤勉手当（平成 25 年度）

泉大津市			国		
1人当たりの平均支給額			-		
支給割合	期末手当 2.60 月分	勤勉手当 1.35 月分	支給割合	期末手当 2.60 月分	勤勉手当 1.35 月分
加算措置	職制上の段階、職務の級などによる加算措置		加算措置	職制上の段階、職務の級などによる加算措置	

(注) 1 人当たり平均支給額は、全職種に係る職員（企業職員、市立病院の医師などを含み、教育長を除く）に支給された平均額です

②退職手当（平成 26 年 4 月 1 日現在）

泉大津市			国		
(支給率)	自己都合	勤奨・定年	(支給率)	自己都合	勤奨・定年
勤続 20 年	21.62 月分	27.025 月分	勤続 20 年	21.62 月分	27.025 月分
勤続 25 年	30.82 月分	36.57 月分	勤続 25 年	30.82 月分	36.57 月分
勤続 35 年	43.70 月分	52.44 月分	勤続 35 年	43.70 月分	52.44 月分
最高限度額	52.44 月分	52.44 月分	最高限度額	52.44 月分	52.44 月分
その他の加算措置			その他の加算措置		
定年前早期退職加算措置 (2～20%加算)			定年前早期退職加算措置 (2%～20%加算)		
1人当たり 平均支給額	6,200 千円	25,825 千円			

(注) 退職手当の 1 人当たり平均支給額は、前年度に退職した全職種に係る職員（企業職員、市立病院の医師などを含み、教育長を除く）に支給された平均額です。勤奨退職制度については、平成 21 年度（平成 21 年 4 月 1 日）以降の退職者については運用を凍結しています

③地域手当（平成 26 年 4 月 1 日現在）

支給実績 (25 年度決算)			177,455 千円
支給職員 1 人当たり平均支給年額 (25 年度決算)			228,974 円
支給対象地域	支給率	支給対象職員数	国の制度 (支給率)
泉大津市全域	6%	775 人	6%

(注) 1 人当たり平均支給額は、全職種に係る職員（企業職員、市立病院の医師などを含み、教育長を除く）に支給された平均額です

④特殊勤務手当（平成 26 年 4 月 1 日現在）

支給実績 (25 年度決算)		297,823 千円
支給職員 1 人当たり平均支給年額 (25 年度決算)		769,569 円
職員全体に占める手当支給職員の割合 (25 年度決算)		49.9%
手当の種類（手当数）		27 種類

(注) 1 人当たり平均支給額は、全職種に係る職員（企業職員、市立病院の医師などを含み、教育長を除く）に支給された平均額です

⑤時間外勤務手当

支給実績 (25 年度決算)		144,067 千円
支給職員 1 人当たり平均支給年額 (25 年度決算)		289,291 円

(注) 1 人当たり平均支給額は、全職種に係る職員（企業職員、市立病院の医師などを含み、教育長を除く）に支給された平均額です

⑥その他の手当（平成 26 年 4 月 1 日現在）

手当名	内容および 支給単価	国の制度 との異同	異なる内容 (国の制度)	支給実績 (25 年度決算)	1 人当たり 平均支給年額 (25 年度決算)
扶養手当	配偶者 13,000 円 扶養親族 1 人につき 6,500 円 (配偶者のない場合 1 人まで 11,000 円) 16 歳～22 歳の子 1 人につき 5,000 円加算	同		81,873 千円	228,059 円
住居手当	最高限度額 27,000 円 最低支給額 0 円	同		42,142 千円	298,877 円

(注) 1 人当たり平均支給額は、全職種に係る職員（企業職員、市立病院の医師などを含み、教育長を除く）に支給された平均額です

(次ページへ続く)



## 泉大津市人事行政の運営等の状況の公表 市の職員数や給与などを公表します

泉大津市では、泉大津市人事行政の運営等の状況の公表に関する条例を制定し、毎年 12 月に前年度における職員数や、職員の給与といった職員に関する情報を、市民の皆さんに公表しています。今回の内容は、平成 25 年度の内容ですが、紙面の関係上、抜粋して掲載しました。詳しい内容については、市役所 4 階の情報公開コーナーで閲覧できるほか、市のホームページでも閲覧できます。内容についての問い合わせは人事課（市役所 4 階）まで。

1. 職員の任免に関する事項

(1) 採用および退職の状況  
(平成 25 年 4 月 1 日から平成 26 年 3 月 31 日まで)

職種	採用 (人)	退職 (人)
一般行政職	7	25
税務職	3	2
医師・歯科医師職	11	4
看護・保健職	21	6
薬剤師・医療技術職	10	2
福祉職	7	1
消防職	2	3
企業職	12	38
技能労務職	0	0
教育職（幼稚園）	3	2
その他教育職	3	2
計	79	85

※職種区分は、地方公務員給与実態調査の調査要領によるものです。

(2) 部門別職員数の状況と主な増減理由（各年 4 月 1 日現在）

区分		職員数 (人)		対前年 増減数	主な増減理由
部門		平成 26 年	平成 25 年		
普通 行政 会計 部門	議 会	6	6	0	
	総務企画	68	73	▲5	欠員不補充による減
	税 務	22	23	▲1	欠員不補充による減
	民 生	114	108	6	業務の増加による増
	衛 生	23	22	1	その他による増
	労働	2	2	0	
	農林水産	1	1	0	
	商 工	4	4	0	
	土 木	29	31	▲2	欠員不補充による減
	計	269	270	▲1	<参考>人口 1 万人あたりの職員数 35.2 人
公営企業等 会計部門	教 育	65	69	▲4	欠員不補充による減
	消 防	84	88	▲4	欠員不補充による減
	小 計	418	427	▲9	<参考>人口 1 万人あたりの職員数 54.8 人
	病 院	303	304	▲1	欠員不補充による減
	水 道	17	20	▲3	欠員不補充による減
	下 水 道	10	12	▲2	欠員不補充による減
	そ の 他	27	27	0	
合 計		775 [1,059]	790 [1,059]	▲15 [0]	<参考>人口 1 万人あたりの職員数 101.4 人

※職員数は一般職に属する職員数で、教育長、臨時および非常勤職員を除いています。[ ] 内は、条例定数の合計です。



2. 職員の給与の状況

(1)人件費の状況  
①普通会計決算

区分	住民基本台帳 人口 (26.1.1)	歳出額 (A)	実質収支	人件費 (B)	人件費率 (B/A)	(参考) 24 年度の 人件費率
25 年度	76,534 人	29,324,554 千円	310,528 千円	4,313,175 千円	14.7%	15.0%

※人件費には児童手当を含みません

②水道事業会計決算

区分	総費用 (A)	純損益または 実質収支	職員給与と費 (B)	総費用に占める 職員給与と費比率 (B/A)	(参考) 24 年度の 給与費比率
25 年度	1,622,738 千円	108,397 千円	165,442 千円	10.2%	11.2%

※職員給与と費には児童手当を含みません

(2) 職員給与費の状況  
①普通会計決算

区分	職員数 (A)	給 与 費				一人当たり 給与費 (B/A)
		給料	職員手当	期末・勤勉手当	計 (B)	
25 年度	418 人	1,408,833 千円	331,854 千円	560,758 千円	2,301,445 千円	5,506 千円

(注 1) 職員手当には退職手当、児童手当を含みません

(注 2) 職員数は、平成 26 年 4 月 1 日現在の人数です

②水道事業会計決算

区分	職員数 (A)	給 与 費				一人当たり 給与費 (B/A)
		給料	職員手当	期末・勤勉手当	計 (B)	
25 年度	20 人	84,852 千円	15,565 千円	34,866 千円	135,283 千円	6,764 千円

(注 1) 職員手当には退職給与金、児童手当を含みません

(注 2) 職員数は、平成 26 年 3 月 31 日現在の人数です

(3) 給与の抑制

平成25 年 7 月 1 日から平成 26 年 3 月 31 日の間、国の要請などを踏まえた減額措置の取組を実施

給料および 地域手当	一般職 特別職	職務の等級に応じて 2% ～ 8% の減額 市長 20%、副市長 20%、教育長 18% の減額
---------------	------------	---

①特別職

項 目	内 容	期 間
給料	10～8%の減額	平成24 年 11 月 1 日 から 平成28 年 9 月 30 日 ま で

(次ページへ続く)



## 第4次泉大津市総合計画策定中

# 新総合計画シンポジウムを開催しました

10月26日、テクスピア大阪で、現在策定中の第4次泉大津市総合計画における取り組みや計画内容を、広く市民の皆さんに知ってもらうことを目的に、「これからの泉大津を創る新総合計画シンポジウム」を開催しました。

当日は、地域エコノミストとして知られる漢合浩介氏の基調講演をはじめ、計画策定の取組報告、市民会議参加者からのコメント、パネルディスカッションがありました。

参加者からは、「市のまちづくりに関する取り組みがよく理解できた。また、市の将来について考える良い機会になったなどの感想をいただきました。当日の様子は、動画配信を含めてホームページからご覧いただけます。

**第4回第4次泉大津市総合計画審議会の開催**  
4回目となる審議会を、12月

19日(金)午後3時30分から市役所5階第1会議室で開催します。先着10人まで傍聴可能です。  
問合せ 企画調整課(市役所4階)



## 皆様のご意見お聞かせください!!

次の計画について、皆様のご意見をいただき、よりよい計画とするため、パブリックコメントを実施します。皆様のご意見お待ちしております。

### 第4期障がい福祉計画（案）

市では、障がいのある人が自立した日常生活や社会生活を営むことができるよう、施設に入所している人の地域生活への移行および福祉施設を利用している人の一般就労への移行などの数値目標を定めるとともに、障がい福祉サービス、地域生活支援事業などの提供体制を確保するための考え方や、平成27年度から29年度までの計画期間における障がい福祉サービスなどの見込量を算出した「第4期障がい福祉計画」を策定します。

つきましては、この計画（案）に対するご意見を次のとおり募集します。

**募集期間** 12月1日(月)～25日(木)

**計画案閲覧場所** 市ホームページ、情報公開コーナー（市役所1、4階）、障がい福祉課（市役所1階10番窓口）、保健センター、総合福祉センター、ベルセンター、南・北公民館、図書館

**提出方法** 住所、氏名、ご意見を記入のうえ、障がい福祉課まで持参、郵送、ファクス、メールのいずれかで提出（様式不問。電話受け付け不可）

**宛先** ▷郵送 〒595－8686（住所記載不要） 障がい福祉課 ▷ファクス 33・1270 ▷メール syougaifukushi@city.izumiotsu.osaka.jp

**問合せ** 障がい福祉課（市役所1階10番窓口）

### いずみおおつ子ども未来プラン（案）

市では、子ども・子育て支援新制度の施行に伴い、幼児期の学校教育・保育や、地域の子ども・子育て支援を総合的に推進するため平成27年度から5年間を期間とする「いずみおおつ子ども未来プラン」を策定します。

つきましては、この計画（案）に対するご意見を次のとおり募集します。

**募集期間** 12月1日(月)～25日(木)

**計画案閲覧場所** 市ホームページ、情報公開コーナー（市役所1、4階）、こども未来課（市役所1階3番窓口）、保健センター、総合福祉センター、ベルセンター、南・北公民館、図書館、公立保育所、公立幼稚園、公立認定こども園

**提出方法** 住所、氏名、ご意見を記入のうえ、こども未来課まで持参、郵送、ファクス、メールのいずれかで提出（様式不問。電話受け付け不可）

**宛先** ▷郵送 〒595－8686（住所記載不要） こども未来課 ▷ファクス 33・1178 ▷メール kodomomirai@city.izumiotsu.osaka.jp

**問合せ** こども未来課（市役所1階3番窓口）

※**共通事項** いただいたご意見などの概要と意見に対する市の考え方などは、後日、市ホームページで一定期間公表します。なお、この意見募集は具体的な意見などの収集を目的としています。そのため、賛否の結論だけを示したものや趣旨が不明瞭なものなどについては、市の考え方を示さない場合があります。また、個別回答はいたしませんのでご了承ください。

（前ページからの続き）

### (9) 特別職の報酬などの状況 （平成26年4月1日現在）

区 分		給料月額など
給 料	市 長	801,000 円 (890,000 円)
	副市長	711,000 円 (790,000 円)
報 酬	議 長	579,500 円 (610,000 円)
	副議長	551,000 円 (580,000 円)
	議 員	522,500 円 (550,000 円)
期 末 手 当	市 長	(25年度支給割合) 3.90 月分
	副市長	(25年度支給割合) 3.90 月分

※ 給料の（ ）内は、減額措置を行う前の金額です

### 3. 職員の勤務時間その他勤務条件に関する事項

#### (1) 職員の勤務時間（一般職の標準的なもの）

午前8時45分から午後5時15分まで  
（土・日曜日、祝日および年末年始の休日を除く）

#### (2) 休暇制度（平成25年）

##### ①年次有給休暇

1年につき最高20日付与され、前年からの繰り越し分を含めると最高40日となります。平成25年の平均付与日数は、38.1日、平均取得日数は8.9日、消化率は23.4%でした。

##### ②病気休暇

期間は、療養のため勤務しないことがやむを得ないと認められる必要最小限の期間で、有給の休暇です。

##### ③介護休暇

配偶者等を介護する職員に認められる無給の休暇です。平成25年度に介護休暇を取得した職員はいませんでした。

#### (3) 育児休業および部分休業の取得状況

平成25年度に新たに育児休業を取得した職員は、女性28人、男性2人でした。平成25年度に新たに部分休業を取得した職員は、女性1人でした。

### 4. 職員の分限および懲戒処分に関する事項

#### (1) 分限処分の状況

平成25年度において分限処分を行われた職員は、心身の故障による休職が13人でした。

#### (2) 懲戒処分の状況

平成25年度において懲戒処分を行われた職員は、減給が1人でした。



### 5. 職員のサービスの状況に関する事項

平成25年度における職員の営利企業等従事許可の状況は、会社の役員等の地位を兼ねる場合が2人、みずから営利を目的とする私企業を営む場合が1人、報酬を得て事業または事務に従事する場合が23人でした。

### 6. 職員の研修の状況

平成25年度における職員の研修については、新規採用職員研修が57回実施され324人が参加し、階層別職員研修が22回実施され403人が参加し、能力開発・向上研修が313回実施され1,719人が参加し、その他派遣研修が220回実施され349人が参加しました。

### 7. 職員の福祉および利益の保護の状況

平成25年度における職員の健康診断については、10種類の検診が実施され、延べ2,181人が受診しました。

なお、事業内容により、1年間に2回実施した検診については、延べ人数です。

### 8. 平成25年度に実施した職員採用競争試験の状況

区分	受験者数	合格者数
上級事務職	102 人	10 人
上級事務職 (診療情報管理業務経験者)	1 人	1 人
上級事務職 (病院管理職経験者)	1 人	1 人
上級事務職 (診療報酬請求業務経験者)	6 人	2 人
上級土木職	7 人	1 人
上級建築職	5 人	0 人
保健師	2 人	1 人
社会福祉士	2 人	0 人
臨床心理士	7 人	1 人
薬剤師	2 人	2 人
臨床検査技師	5 人	1 人
言語聴覚士	2 人	1 人
作業療法士	3 人	1 人
管理栄養士	12 人	1 人
臨床工学士	1 人	0 人
看護師・助産師	26 人	23 人
保育士	36 人	6 人

### 9. 措置の要求の状況および不服申立ての状況

平成25年度における勤務条件に関する措置要求及び不利益処分に関する不服申立ての状況については、該当はありませんでした。





平成 26 年度 フカキ夢・人づくり海外派遣研修生募集

# セブ島で英語を勉強しませんか？

Why don't you study English in Cebu?



グループレッスンの様子  
(昨年度、MDL校にて)

英語を本気で学びたい  
15～20 歳の人を  
募集します！

市では、国際化時代にふさわしい広い視野と国際感覚を持った人材を育成するため、深喜人材育成基金を活用し、青少年の海外派遣研修を行っています。本年度も、日本から近いフィリピン・セブ島の語学学校で、集中英語研修を行います。セブ島は、一年中温暖な気候と自然に恵まれた環境です。治安も比較的安定しています。その島内にあるMDL校で、8日間の語学研修を受けていただきます。同校は、英語が話せないアジア圏の学生に、第2の言語として英語を教える施設です。構内にはプールやトレーニングルームなど多くの施設が併設されています。学校と同じ敷地内にある寮に滞在し、他国から英語を学ぶにきている同年代の学生との交流を通じ、異文化に触れ、語学力の向上と国際感覚を養う体験をしてみませんか。

## 海外派遣研修の概要

**派遣期間** 平成27年3月15日(日)～22日(日)の8日間(出発までに説明会などを予定)

**研修校** フィリピン・セブ島MDL校(予定)

**研修内容** ▽現地語学学校にお

ける5日間の語学研修プログラム  
▽学生寮に滞在し、他国からの研修生と交流(本市研修生2人で1部屋使用) ▽島内観光など

**旅行代金** 市が半額助成(平成25年度個人負担は10万円程度)

**募集人数** 10人程度(作文により審査を行い、参加者を決定)

※添乗員および市職員が随行

**応募資格** 市内在住の平成6年4月2日～平成12年3月16日生まれ(渡航日現在で満15歳以上20歳以下)の人で次の条件を満たす人

- ①心身ともに健康で、海外での研修生活に耐えうる体力を有すること
- ②協調性に富み、規律ある団体行動に適應できること
- ③説明会および帰国後の報告会に出席できること
- ④未成年者の場合は、保護者の同意が得られること
- ⑤定められた日程・旅行条件で参加できること
- ⑥研修後、市および国際交流協会が実施するイベントなどに参加できること

**受付期間** 12月1日(月)～25日(木)

**申込方法** 市役所4階企画調整課

## Schedule - スケジュール - (予定)

**3月15日(日)** 関西国際空港からフィリピン・セブへ出発

**3月16日(月)～20日(金)** MDL校にて英語研修

- オリエンテーション&クラス分けテスト
- 基本授業  
午前：マンツーマンレッスン  
午後：グループレッスン
- 授業後は校内にあるプールなどの施設を利用できます

**3月21日(土)** セブ島内観光

**3月22日(日)** フィリピン・セブから関西国際空港へ帰国



## 昨年の参加者の声(年齢は研修参加当時)

海外派遣研修に参加しての感想は一言。**楽しかった！**  
(田村さん・16歳)

**将来を考える大きなきっかけ**になりました。これからは積極的に英語を学びたいです。(横田さん・16歳)

ショッピングモールでは、物の値段や場所など**簡単な英語を話せるようになって自分**に少しうれしくなりました。(黒野さん・16歳)

単に英語を学ぶだけでなく、**現地の文化や歴史などに触れることができ**、とてもいい経験になりました。(細川さん・19歳)

英語の勉強はもちろんですが、先生が常に言っていたのは「**自分の意見をしっかり持ち発言すること**」。最初は苦痛でしたが、本当に鍛えられました。将来必ず役に立つと思いました。(村上さん・18歳)

泉大津市の  
友好都市

# 日高川町の魅力を満喫しよう！

本市は平成14年に和歌山県中津村(当時)と友好都市となりました。合併により日高川町となった現在も多く分野で交流しています。今回、市民の皆さんに同町の魅力を実感してもらえるお得な情報をご紹介します！



その1

／泉大津市ふるさと納税特典として／

## 産直野菜や温泉宿泊券を追加！

ふるさと納税制度による本市への寄付促進と、地元特産品などのPR・販売促進などの相乗効果を図るため、平成25年1月から、ふるさと納税により本市に寄付いただいた人に対して、本市の魅力を実感し、懐かしんでもらえるものを、お礼の品「ふるさと産品」としてプレゼントしています。

このたび、この「ふるさと産品」に和歌山県日高川町の特産品を追加しました。旬のとれたて野菜などの詰め合わせや、大自然の中にある温泉宿泊施設のペア宿泊券など、日高川町の魅力をたっぷり味わえる産品となっています。詳しくは、市ホームページをご覧ください。

**問合** 企画調整課(市役所4階)

### 泉大津で日高川町の野菜を買うなら…

泉大津中央商店街にあるショップ「風街」では、毎週金曜日の午前10時から日高川町の産直野菜などを販売しています。**問合** 泉大津中央商店街(迫下 ☎090・1154・0842)



日高川町の新鮮な野菜



温泉宿泊施設・愛徳荘



その2

## 宿泊助成施設が5施設に拡大！

### 宿泊費助成対象の日高川町の施設

#### きのくに中津荘

**所在地** 日高川町高津尾1049(☎0738・54・0082)

**施設案内** ▽清流・日高川沿いに建つ温泉宿泊施設 ▽別館と合わせて最大90人収容可能 ▽泉質はナトリウム・炭酸水素塩泉 ▽名物「ほろほろ鳥」を使った料理のほか、鍋、会席、定食も充実 ▽雨天時もバーベキューなどが楽しめる「ふれあいドーム」や、各種イベントが行われる「日高川交流センター」に近い

#### かわべ天文公園

**所在地** 日高川町和佐2107-1(☎0738・53・1120)

**施設案内** ▽天文台とプラネタリウムを備えた宿泊施設 ▽計12室の宿泊施設やレストランを併設 ▽プラネタリウムやギャラリーは会議室としての利用も可能 ▽宿泊者は望遠鏡をレンタル可能

#### 愛徳荘

**所在地** 日高川町初湯川202(☎0738・57・0241)

**施設案内** ▽日高川上流に建つ、美山温泉の温泉宿泊施設 ▽泉質はナトリウム・炭酸水素塩泉 ▽会議室で研修なども可能 ▽アマゴが一匹乗った名物「栄作そば」は、日高川町出身である俳優の新藤栄作さんが由来 ▽椿山ダム湖や、日本一楽しいヤッホーポイントを持つ「グリーンパーク椿山」に近い

#### 鳴滝キャンプ場

**所在地** 日高川町高津尾1471-2(第1)、同1013-3(第2)(☎0738・54・0084)

**施設案内** ▽第1・第2合わせて計14棟のログハウス風バンガロー ▽温水シャワー、水洗トイレ、炊事棟完備 ▽バーベキュー用品をレンタル可能 ▽「芦谷公園」や、温泉施設「あやめの湯鳴滝」、また7・8月営業の「カブト虫の森」に近い

#### かわべテニス公園

**所在地** 日高川町和佐2095(☎0738・53・0234)

**施設案内** ▽人工芝16面、ハード4面の計20面のコートを備え、うち人工芝7面はナイター設備あり ▽ラケット、シューズ、ボール貸出あり ▽計14室の宿泊施設やレストランを併設 ▽最大90人収容の研修室もあり、合宿や大会などに利用可能

**問合** 生涯学習課(市役所3階)

市では、友好都市である日高川町の施設と契約し、宿泊費の一部を補助しています。このたび助成対象施設が増え、5施設となりました。追加されたのは、愛徳荘「かわべ天文公園」「かわべテニス公園」の3施設です。お気軽にご利用ください。

**利用方法**

- ①施設へ直接宿泊予約をする
- ②印鑑を持って生涯学習課(市役所3階)へ行き、申請書を記入・押印、人数分の利用券を受け取る(予約前の利用券発行は不可)
- ③施設宿泊後、会計時に利用券を渡す

なお、受付人数には限りがありますが、今年度はあと約40人分の受け付けが可能です。先着順となり、定員に達すると終了となります。



該当する人は、  
来年3月末までに  
認定請求を！

## 12月から 児童扶養手当の 給付対象者が拡大！



12月から、児童扶養手当の給付対象者が拡大します。なお、これまでも児童扶養手当を受給している人は、今後も引き続き手当を受給することができま

**新たな給付対象者**  
公的年金などの受給ができるため手当の支給対象外だった人  
これまで、公的年金などが受給できる人は、手当の支給対象外でしたが、12月から、公的年金などの額が手当額を下回るときは、その差額分の手当が支給できるようになります。

**今後の手続き**  
前記に該当する人は、平成27年3月末までの間に認定請求をしたうえで、12月分からの手当の支給を受けることができます。

なお、現在「子の加算」をはずして手当の支給を受けている人については、12月以降は年金の「子の加算」の手続きをしたうえで、手当の支給を受けることになります。

支給要件に該当するかなどのご相談は、こども未来課までお問い合わせください。

問合 こども未来課（市役所1階3番窓口）

### 市立病院からのお知らせ

検査持ち帰りキットを無料で配布します！

## 受けませんか！！ 大腸がん検診

市内在住で、  
40歳以上の人は、  
1年に1回500円  
で受診可能！



今年も市立病院1階待合に大腸がん検診推進運動コーナーを設置します。病院にお立ち寄りの際は、あなたとご家族の健康をまもるために、まずは検診キットをお持ち帰りください。

広報いずみおおつ 11月号でもお伝えしたとおり、市立病院では、積極的にがんに対する早期発見・早期治療に取り組んでいます。今回もその一環として、昨年度末にも実施しました大腸がん検診の推進運動を実施します。

大腸がん検診は、簡単で清潔にできる便潜血検査（検便）です。便潜血検査を毎年受けることで、大腸がんによる死亡が60%以上低くなることが厚生労働省「がん検診の有効性評価に関する研究」でも報告されています。

日本人の死因の第1位はがんです。日本人のがんによる死亡者数は年間約30万人で、ほぼ3人に1人が、がんで死亡していることとなります。厚生労働省は、がんによる死亡者数は、2020年には約45万人にまで増加する可能性があるとしています。

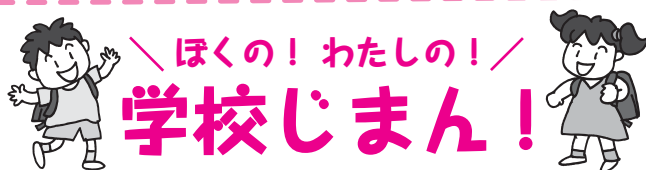
### 急速に増える大腸がん 早期発見なら怖くありません

がんによる死亡率を臓器別に見ると、大腸がんは3位となっていますが、近年、食事の欧米化、とくに動物性脂肪やたん白質の過剰摂取などによって急速に増えており、2位の胃がんを追い抜くのは時間の問題といわれています。

大腸がんにかかるのは60代がいちばん多く、70代、50代と続きます。しかし、大腸がんが見つかった段階が早期なら、ほぼ100%治るといわれており、早期発見、早期治療が大切です。

面倒な手続きは不要です。がん検診推進事業の対象者など、自己負担金が免除になる場合もありますので、詳しくは市立病院医事課までお問い合わせください。

問合 市立病院医事課（☎32・5622）



## ／ぼくの！わたしの！ 学校じまん！

連載  
第6回 条東小学校

運動が大好きで、1年生から6年生  
までとても仲の良い学校です！！



運動会「フニミッド」



条東小学校の玄関



漢字検定賞状

条東小学校は、市内8校中6番目にできた比較的新しい学校といえますが、それでも昭和45年創立、今年の9月にちょうど45周年をむかえました。学校は市内の北東部、高石市と和泉市に接しており、国道26号線がすぐ近くを通っています。また、全国的にも有名な弥生文化博物館や池上曽根遺跡公園もそばにあり、社会科の授業や歴史クラブでもよく利用させてもらっています。

条東小学校は現在市内で一番児童数の少ない学校ですが、運動の得意な子が多く、クラブの親睦大会や市内親睦陸上競技大会では例年良い成績を修めています。木曜日に行われる児童朝礼ではいくつかのクラブが同時に表彰されることもめずらしくありません。また秋の運動会では低・中・高の2学年が一緒になってダンスや組立体操をします。特に5・6年生合同の組立体操は、汗と泥にまみれながらも五重の塔や大ピラミッドを見事に完成させます。感動した保護者や地域の方々から毎年大きな拍手をいただきます。

学習面では、数年前から10分間の「朝の読書」に取り組み、近ごろは朝だけでなく、給食後や5分休けいなど、短い時間でも本を手にする子どもたちもだんだん増えてきました。また今年からは学校独自の「漢字検定」（4年生以上）を年に3回行うことになりました。なかなか難しいテストですが、みんな真剣に取り組んでいます。

また、児童会では「ちびっ子活動」といって1年生と6年生、2年生と5年生、3年生と4年生が兄弟学級となってペアの班をつくります。その班で月に1回程度、朝礼を行ったりゲームを楽しんだりしています。また、秋には校内や池上曽根遺跡公園などで、「ちびっ子オリエンテーリング大会」をします。6年生のお兄さんやお姉さんが1年生をおんぶして、歌を歌ったりゲームをしたりして公園をめぐる姿は、とてもほほえましくて楽しいです。

このように条東小学校は、こごんまりとしています。運動大好きで、1年生から6年生までとても仲の良い学校です。

### 条東小学校データ

▷児童数 439人（平成26年11月現在）  
▷千原町2-12-1 ▷☎0725-21-2012  
<http://izumiotsu-ed.jp/e-joto/hp>

### 第1回うんどう場ワークショップを開催！

子どもたちが楽しく過ごせる居場所、愛着のある学校をめざして旭小学校の児童と一緒に「うんどう場ワークショップ」を開催。

## わたしたちの 学校をつくろう！



子どもたちが  
考える理想の  
学校とは？



うんどう場ワークショップの様子

平成29年1月の完成をめざして旭小学校の一部校舎の建替工事が始まりました。

計画段階では、地域の人、小学校・幼稚園PTAや教職員が参加したワークショップを開催し、思いやアイデアをプランに反映しました。

特に、今回は、子どもたちが楽しく過ごせる居場所、愛着のある学校をめざして児童も参加して「うんどう場ワークショップ」を開催。児童の活発な意見は、今後、新しくなる旭小学校のプランに生かしていきます。

このワークショップは、大阪市立大学大学院の学生に協力を要請し実現。学生は子どもたちの意見を出しやすくするために「そとであそび隊」を結成し、子どもたちと活発な意見交換をしました。あと2回開催する予定です。

### ■第1回ワークショップ（平成26年10月21日開催）

4～6年生の22人の児童会の子どもたちが参加しました。児童会の子どもたちが4班に分かれ、「〇〇といえばココ！」をキーワードに現状の旭小学校について意見を出し合いました。

**テーマ①：お気に入りの場所、なくなってほしくない場所**  
鉄棒やうんてい、バスケットゴールの下が多く見られました。ぶらさがることのできる遊具に集中しました。

**テーマ②：あまり行かない場所**  
校舎から遠く、狭いからという理由でプールの北側と南側に多く見られました。

**テーマ③：内緒話をする場所**  
特定の場所はありませんでしたが、共通して運動場の隅のあまり目立たない場所をあげていました。

その他にも、「運動場が狭い」「水はけが悪い」「遊具が少ない」「運動会のときは日陰がほしい」「木がもっとほしい」「こけたら痛いから芝生にしてほしい」など、たくさんの意見が出てきました。

### ■そとであそび隊とは？

大阪市立大学大学院工学研究科都市系専攻・横山俊祐建築計画研究室の学生9人によるチーム。児童がより親しみやすいように赤、青、黄、緑、黒のつなぎを身につけてワークショップを行いました。

問合 教育総務課（市役所3階）



前に並んでいるのが「そとであそび隊」



## 幼児2人同乗用自転車購入費助成金 交付希望者を追加募集



12月12日までに  
申請してね!!

※この事業は、  
地域環境基金活用事業です。

市では、環境に配慮するとともに、子どもにやさしいまちづくりを推進することを目的として、幼児2人同乗用自転車を購入した人に対して、助成金を交付します。

なお、事前申請期間内に、申請多数の場合は抽選とします。

**交付を受けられる人（①～⑤をすべて満たす必要あり）**

- ①市内に住所を有し、かつ現に居住していること
- ②同一の世帯員を含めて、市税などの滞納がないこと
- ③6歳未満の幼児を2人以上養育していること
- ④その他、交付要綱に定める要件に該当すること
- ⑤過去にこの制度による助成金を受けていないこと（1世帯につき1台のみ）

**対象自転車** 市から購入承諾書の通知を受けた後に購入した

自転車で、一般社団法人自転車協会が定める自転車安全基準または一般財団法人製品安全協会が定める認定基準に適合し、「BAA マーク（※1）」もしくは「SG マーク（※2）」と、「幼児2人同乗基準適合車マーク」の2種類が貼付されており、前後に2席の専用幼児用座席（ヘッドガードがあるもの）を装備したもの（ただし、中古品および転売品は対象外）

（※1）一般社団法人自転車協会が定める「自転車安全基準」適合マーク

（※2）一般財団法人製品安全協会が定める「安全性の認定基準」適合マーク

**助成金額** 購入費の2分の1に相当する額（ただし、1,000円未満は切り捨て。同時購入した専用幼児用座席前後2席および幼児用ヘルメット2個に係る費用も含む）

**限度額** ▷電動アシスト機能なし…3万円 ▷電動アシスト機能付き…4万5,000円

**事前申請期間** 12月1日（月）～12日（金）（必ず購入前に申請してください。購入後の申請は受付対象外）

**助成予定人数** 30人前後

**問合** 環境課（市役所2階21番窓口）

**環境課では、その他にも地域環境基金活用事業を行っており、補助金交付希望者を募集しています！**

▷住宅用太陽光発電システム設置事業 ▷高効率給湯器購入事業  
▷雨水タンク設置事業 ▷エコハウス認定事業 ▷おひさまローンあっせん事業など  
なお、詳しくはホームページをご覧ください。

公用封筒への広告掲載企業などを募集します

## 公用封筒は広告媒体として非常に有効です！

市では、納税通知書など市民の皆さんに送付する際に使用する封筒に広告を掲載する企業、団体などを募集します。

市からの通知文は、必ず内容などを確認するものであり、その封筒は広告媒体として非常に有効です。

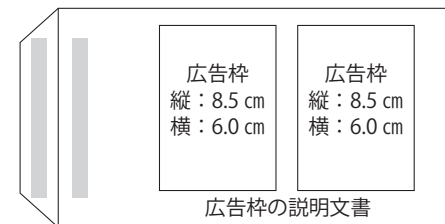
**対象となる主な通知書** 来年度の市・府民税、固定資産税・都市計画税の各納税通知書、子ども医療関係書類、児童扶養手当関係書類、保育所関係書類など

**募集広告枠、枚数など** ①広告枠…封筒裏面2枠 ②サイズ…縦8.5センチ×横6センチ ③広告の色…単色 ④発送枚数…約8万枚 ⑤募集価格…1枠5万円以上（消費税相当額含む）

なお、広告の版下作成までは、広告主で負担、封筒および封筒の印刷経費は、市が負担します。

**応募方法** 所定の申込書に必要事項を記入し、12月25日

封筒裏面イメージ



（休）必着で企画調整課へ郵送。申込書は企画調整課窓口を設置、また市ホームページからもダウンロード可

**掲載できない広告** ①法令などに違反するものまたはそのおそれがあるもの、②公序良俗に反するものまたはそのおそれがあるもの、③政治性、宗教性のあるもの、④個人の主義主張、⑤公衆に不快の念、または危害を与えるおそれがあるもの、⑥消費者金融および高利貸しに係るもの、⑦市の市税を滞納している事業者のもの、⑧その他納税通知書の封筒に掲載する広告として市長が不適当と認めるもの

**広告主の決定** 審査により、広告の内容が納税通知書用封筒などに掲載するのに最も適当と認められる企業、団体などに決定

**問合** 企画調整課（市役所4階）



泉大津市では平成22年度から、～食でつながる人・未来～を合言葉に「泉大津市食育推進計画」を策定し、市民一人ひとりが生涯を通じ、健康で豊かな生活を送れるよう食育を推進しています。**VOL.3**

☆条南小学校での農業体験を通じた食育活動について伺いました

条南小学校では平成24年度から校舎屋上の一部に菜園を作り、児童の食育や体験活動に役立てています。また、運動場横の狭い土地も有効利用し、学年別に色々な作物を植え付け、土や植物に触れる機会を多く持っています。

**1年生、はじめての植え付け！**

9月18日、運動場横の畑で1年生による大根の植え付けが行われました。教室で先生から大根の種を一人3粒ずつ配ってもらい、しっかりと手に握りしめた子どもたちが畑へやってきました。植え付けの前に石橋校長先生から大根の種には命があり、この小さな1粒が大きな大根へと育っていくという話を聞き、子どもたちも「へ～」と驚いた様子。大きく育ったら1本ずつお家にもって帰れるよと聞くと「やったー！」と歓声があがりました。

畝の前に一人ひとり並び、一つの穴に一粒の種を慎重にまき、上から土を軽くかぶせ種まき完了です。大根が大きく育



丁寧に植え付け

ち、収穫の時期が楽しみです。

**屋上菜園、秋冬野菜の植え付け**

9月29日、4～6年生の園芸委員を中心に屋上菜園でブロッコリー、キャベツ、白菜の植え付けを行いました。校長先生の指導のもと、腐葉土を土に混ぜ、苗を植え付け、水やりまでを児童たちで行います。収穫までの水やりも当番制で児童たちが行うそうです。

植え付けに使用した苗は校長先生が夏の終わりより種から育てた苗で、プロ顔負けのさばえ！「さすが」の一言です。野菜が収穫できたらどのように食べようか、今からワクワクしますね！

また昨年度からは、給食で発生する生ごみ（野菜くず）を堆肥化する生ごみ処理機が設置され、畑の畝おこしのときに使用し、生ごみの再利用によりごみの軽減など環境についての学習にも役立てられています。

**問合** 泉大津市食育推進委員会（保健センター ☎33・8181）



苗を植える子どもたち



立派に育った苗



生ごみ処理機



生ごみからできた堆肥

## 市民活動の輪

Vol.18 泉大津市防犯委員会

**子どもの登下校の見守り活動や、日ごろからの徒歩や自転車による市内巡回パトロールを実施！**

本会は昭和23年に発足した団体で、「泉大津市の安心安全を市民の手で」を合言葉に日ごろから防犯活動に取り組んでいます。メンバーは総勢490人で全員が市民ボランティアで市内の小中学校ごとに支部を設置し、地域ごとに活動を展開しています。主な活動内容は、子どもの登下校の見守り活動をはじめ、日ごろからの徒歩や自転車による市内巡回パトロール、また、市内のイベント、お祭りに合わせたパトロールも実施しています。

また、啓発活動としては、春・秋の地域安全運動期間に合わせた駅前等街頭啓発キャンペーンや自転車のひたくり防止カバーの取付無料キャンペーンを実施するなど年間を通じてさまざまな活動を行っています。平成25年9月から新たな活動として青色防犯パトロールを開始し、現在6支部36台のパトロール車が日々巡回活動をしています。この活動を始めてから地域住民から安心感が増したとの声も寄せられており、喜んでいます。さらにこの活動を通じて人と人との絆も深まることも期待でき、パトロール中に小学生児童から手を振ってもらったり、日ごろの感謝の気持ちを綴つ

た手作りの「しおり」が贈られるなど、その効果も実感しています。

市では、今年度から国際認証制度であるセーフコミュニティ活動を開始することになっており、本会としてもこれまでの活動のノウハウを活かして、安心安全なまちを目指し、活動をしたいと思っています。

**大阪府安全なまちづくりボランティア団体表彰を受けました！**

戎西支部が大阪府から安全なまちづくり活動を先駆的、意欲的に実践している団体として表彰されました。当支部は活動を通じて、地域や企業との連携を積極的に行い、また学校児童との交流を図るなど地域ぐるみの活動を実践していることが認められました。10月24日には大阪府庁で表彰式が行われました。



青色防犯パトロールの様子



表彰式での様子

泉大津でがんばる市民団体を紹介します。



## 事業者の皆さんへ

# 償却資産の申告は2月2日(月)までに！

法律により、所有している事業用資産の状況をその所在する市町村に申告する必要があります。

償却資産とは、土地および家屋以外の事業の用に供することができる資産で、法人税法または所得税法の規定による所得の計算上、その減価償却額または減価償却費が損金または必要経費に算入されるものです。

### ■業種別の課税対象償却資産の例示

各業種共通のもの	駐車場設備、受変電設備、舗装路面、太陽光発電設備、庭園、門・塀・外溝、外灯、ネオンサイン、広告塔、中央監視制御装置、看板、簡易間仕切、応接セット、ロッカー、キャビネット、エアコン、パソコン、コピー機、レジスター、金庫など
不動産賃貸業	駐車場などのアスファルト舗装、フェンス、自転車置場、ごみ置場、受変電設備、発電機設備、外灯、門・塀、緑化施設等の外構工事、ルームエアコン、太陽光発電設備など
小売店	商品陳列ケース、陳列棚、陳列台、自動販売機、冷蔵庫、冷凍庫、看板、日よけ、レジスターなど
飲食店	接客用家具・備品、自動販売機、厨房設備、カラオケセット、テレビ、放送設備、冷蔵庫、冷凍庫、看板、日よけ、レジスター、エアコン、室内装飾品など
理容業、美容業	パーマ器、消毒殺菌器、サインポール、理・美容いす、洗面設備、タオル蒸器、テレビなど
クリーニング業	洗濯機、脱水機、乾燥機、プレス機、ビニール包装設備、看板、給排水設備など
製パン業、製菓業	窯、オーブン、スライサー、あん練機、ミキサー、厨房設備、ビニール包装機など
医院、歯科医院	各種医療機器（ベッド、手術台、X線装置、分娩台、心電計、電気血圧計、保育器、脳波測定器、CT装置、MRI装置、各種検査機器）、各種事務機器、看板、待合室用いすなど
駐車場事業	舗装路面、柵、照明などの電気設備、駐車装置（機械設備、ターンテーブル）、駐車場料金精算機など
工場	受変電設備、旋盤、ボール盤、プレス機、看板、金型、洗浄給水設備、構内舗装、溶接機、貯水設備、福利厚生設備など
バー、喫茶・軽食	ステレオ、ガスレンジ、自動食器洗浄器、製氷器、エレフトーンなどの楽器、ミラーボール、放送設備など
パチンコ店 ゲームセンター	パチンコ台、パチスロ台、ゲームマシーン、両替機、玉貸機、カード発行機、島台、店内放送設備、防犯監視設備、事務機器、内外装など
印刷業	各種印刷機、活字盤鋳造機、裁断機など
建設業	ブロックゲージ、ポンプ、ポータブル発電機、ブルドーザー、パワーショベル、コンクリートカッター、ミキサーなど
自動車整備業 ガソリン販売業	プレス、スチームクリーナー、オートリフト、テスター、オイルチェンジャー、充電器、洗車機、コンプレッサー、卓上ボール盤、ジャッキ、溶接機、地下槽、ガソリン計量器、地下タンク、照明設備、自動販売機、独立キャノピーなど
木工業	帯鋸、糸鋸、丸鋸機、木工スライス盤、カンナ機、研磨盤など
鉄工業	旋盤、ボール盤、スライス盤、研削盤、鋸盤、プレス機、剪断機、溶接機、グラインダーなど
ホテル、旅館	ルームインジケータ設備、調光設備、放送設備、洗濯設備、厨房設備、カラオケセット、カーテン、テレビ、ベッド、応接セット、冷蔵庫、看板、ボイラーなど
食肉販売業	冷凍・冷蔵設備、冷凍・冷蔵ケース、肉切機、ミンチ機など
テニスクラブ	テニスコート、フェンス、オートテニス設備、ガット張機、人工芝、照明設備など
ゴルフ練習場	フェンス、ネット設備、照明設備、芝刈機、ボール洗浄機、ボール自動貸出機、集玉設備など
カラオケボックス	カラオケセット、接客用家具、照明設備など

市内で、工場や商店・共同住宅などを経営し、その事業のために構築物、機械・装置、工具・器具・備品などの事業用資産（償却資産）を所有している事業者は、毎年1月1日現在の資産状況について、市に申告しなければなりません。

来年の申告期限は、平成27年2月2日(月)です。申告の対象となる資産は、土地および家屋以外の事業用の有形減価償却資産ですが、具体的には左表のようなものです。ただし、いわゆる少額償却資産や一括償却資産、自動車税や軽自動車税の対象となる車両は含まれません。

申告用紙は、申告が必要と思われる事業者が今月末にお送りしますが、新規に事業所を開設したり、新たに資産を取得したりして申告の必要が生じたにもかかわらず、お手元に申告用紙が届かないときには、ご連絡ください。

なお、固定資産税の課税に必要な所得税または法人税に関する書類の閲覧などが法定化されたことに伴い、本市におきましても順次確認・調査を行っておりますので、申告書作成に際しましては十分ご留意のうえ申告してください。

なお、本市では、eLTAX（エルタックス：（社）地方税電子化協議会が運営するポータルシステム）を利用し、償却資産の電子申告ができます。インターネットを通じてご利用になれますが、利用の際は必要な準備や手続きがありますので、eLTAXのホームページ（<http://www.eltax.jp/>）にて、ご確認ください。

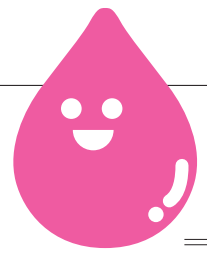
### 共同住宅（アパートなど）、 不動産賃貸業を営んでいる人へ

共同住宅（アパートなど）の不動産賃貸業を営んでいる人（賃貸用の資産をお持ちの人）で、確定申告において、減価償却費として必要経費に算入される次のような事業用資産を所有する場合は、毎年1月1日現在の資産の状況を、当該償却資産の所在地の市町村に申告することになっています。

共同住宅（家屋は別途課税されます）については、次のものが申告の対象となります。（ ）内は耐用年数です。

**申告対象** アスファルト舗装（10）、フェンス（10）、自転車置場（7）、ごみ置場（15）、受変電設備（15）、発電機設備（15）、外灯（10）、門・アーチ・看板（金属製20、金属以外10）、植え込み（花壇）（20）、コンクリート・ブロック塀（15）、側溝（15）、プロパン庫（7）、コンクリート舗装（15）、下水道・浄化槽（15）、ルームエアコン（6）、太陽光発電設備（17）など

**問合** 税務課固定資産税係（市役所1階7番窓口）



# いずみおおつ水道ニュース

問合 水道課（市役所2階）

## 💧 水道管や下水道管の調査、訪問販売にご注意を！

最近、ご家庭の水道設備や排水設備の調査や点検もしくは洗浄工事を行うなどの訪問販売が多発しています。

水道課および下水道課では、販売行為や工事のあっせんなどは行っていません。

また、水道課および下水道課で調査などが必要な場合は、事前に「調査のお知らせ」などを配布し市職員が訪問する

か、施工業者に市長発行の証明書を持参させています。

なお、不審に思ったときは、「市職員証」か「市長発行の証明書」の提示を求めるか、水道課および下水道課への確認の電話をお願いします。

**問合** ▷水道関係…水道課（市役所2階26番窓口）▷下水関係…下水道課（市役所2階25番窓口）

## 💧 鉛製給水管に関するお知らせ

### ◎バケツ1杯程度の水は、飲用以外にご使用ください。

鉛製給水管を使用している場合、その中に水道水が長時間滞留していると、ごく微量の鉛が溶出します。流水状態では、水質基準値（0.01 mg /L）以下であり、毎日飲んでも健康に問題ありません。

しかし、朝一番の水を使うときや、旅行などで長時間水道を使わなかったときには、バケツ1杯程度の水を飲用以外にご使用ください。また、鉛製給水管を使用していないご家庭でも、水道水を長期間使用しなかった場合には、消毒用の塩素濃度の低下が起こる可能性がありますので、同様の扱いをお願いします。

### ◎鉛製給水管の確認方法

昭和63年8月以前に建てられ、そのまま現在まで使われている場合には、鉛製の管を使用している可能性があります

## 💧 水道管を寒さから守ろう

気温がマイナス4度以下になると、水道管が凍ったり破裂したりする場合があります。特に多いのは、次のようなところにある水道管です。早めに冬支度を済ませてください。

### 破損しやすい水道管

▷水道管がむき出しになっているところ

▷北向きのところ

▷風当たりの強いところ

むき出しになっている水道管や蛇口部分に布などを巻きつけて保温し、雨などで濡れないように上からビニールなどを巻いておくと効果があります。水道管や蛇口が凍って水が出ないときは、凍っている箇所にタオルや布をかぶせ、その上からぬるま湯をゆっくりとかけて、水が出るのを待ってください。水道管に直接熱いお湯をかけると、水道管が破裂することがありますので注意してください。

もし水道管が凍って破裂したら、止水栓（元栓）で水を止め、破裂したところに布かテープをしっかりと巻きつけ応急処置し、すぐに市指定給水装置工事業者に修理を依頼してください。

## 💧 受水槽や高置水槽は清潔に！

ビルやマンションに設置されている受水槽や高置水槽の管理が不十分であると、給水する水の衛生に問題が生じます。受水槽などの設置者・管理者は、次のような点に気をつけて、みずから適正な管理に努めてください。

- ①受水槽などの清掃を、毎年1回以上、定期的に行いましょう
- ②受水槽などの点検を行い、不備な点があれば速やかに改善しましょう
- ③水道の蛇口で、水の色・濁り・臭い・味に異常がないか、また残留塩素の検査も含め、毎年1回以上定期的に行いましょう
- ④給水する水が人の健康を害するおそれがあることを知ったときは、直ちに給水を停止し、その水を飲まないよう利用者に知らせるとともに、和泉保健所（☎41・1342）に連絡し、指導を受けてください
- ⑤受水槽の有効容量が10 m<sup>3</sup>を超える簡易専用水道の設置者・管理者は、毎年1回以上、法令検査を受けなければなりません

### 受水槽・高置水槽の主な点検場所

#### ●マンホールのフタ

▷フタが開いていると、虫やごみが入るだけでなく、大変危険なためしっかり閉めて施錠しましょう

▷フタに隙間があると、油、薬品、雨水などが流れ込む恐れがあります

#### ●点検ハシゴ・給水管

▷点検ハシゴや給水管がさびると、赤水の原因になります

#### ●槽

▷底にサビがないか、土砂や異物などがたまっていないかの確認をしましょう

▷槽に亀裂や穴があると、汚水が流れ込む恐れがあります

#### ●通気孔・オーバーフロー管

▷防虫網の設置を。ネズミや虫が侵入する恐れがあります



# まちの話題

Izumitsu Town Topics



泉大津で起こったさまざまなできごとやイベントを、写真とともにお届けします。

say  
cheese!!



## 名門復活！15人でつかんだ府大会優勝

誠風中女子卓球部が大阪府中学校総体でV

10月18日、東大阪市立総合体育館で行われた第68回大阪府中学校総合体育大会で、誠風中学校が卓球女子団体の部で優勝しました。

誠風中の卓球部は、過去には府内有数の強豪校でしたが、十数年前に顧問不在で廃部になっていました。そんな中、昨年4月に顧問として木村真喜教諭が着任したことを契機に復活し、2年目で優勝の快挙を成し遂げました。部員15人

全員が中学校から卓球を始めた初心者ですが、真面目でひたむきに頑張る部員全員が一丸となって勝ち取った勝利です。

【選手】 中谷茉愛・浅野紬・宮内莉央・城戸杏菜・大橋由布子・上山綾香・石川華奈・宗形亜由美・松林明日香・窪田詩穂・下副田未来

【試合結果】 ▶準々決勝…誠風3－0松原市立第二中学校  
▶準決勝…誠風3－0大阪市立城陽中学校  
▶決勝…誠風3－0寝屋川市立第一中学校



## 参加したみんなが「健康」に

ふれあい健康まつり開催

11月2日、市民会館で「ふれあい健康まつり」を開催しました。健康診査や介護予防クイズ、野菜の直売、そしてソウル五輪体操選手として活躍した信田美帆さんを招き、ロコモ体操を行うなど、健康を応援するプログラムを中心に、5歳児の体操や消防士のなりきり体験など、子どもが楽しめる企画も充実。会場は多くの家族連れなどでにぎわっていました。

## コラムのページ columns stand



考えよう・人権

人間が人間らしく生きるために、すべての人が等しく持っている権利、「人権」について考えるコラムです。

## 障がい者の権利の実現のために

発効から5年以上もの月日が流れました。

障がい者権利条約は、障がい者の人権と基本的自由を確保し、障がい者の固有の尊厳の尊重を促進することを目的として、障がい者の権利の実現のための措置などについて定める条約です。この条約の主な内容は、次のとおりです。

- ①一般原則：障がい者の尊厳、自律および自立の尊重、無差別、社会への完全かつ効果的な参加および包容など
- ②一般的義務：合理的配慮の実施を怠ることを含め、障がいに基づくいかなる差別もなしに、すべての障がい者のあらゆる人権および基本的自由を完全に実現することを確保し、および促進することなど
- ③障がい者の権利実現のため

の措置：身体的自由、表現

の自由などの自由権的権利および教育、労働などの社会権的権利について条約締結国がとるべき措置など

④条約の実施のための仕組み：条約の実施および監視のための国内の枠組みの設置

また、障がい者権利条約の締結を一つの契機として、障がいの有無によつて分け隔てられることなく、相互に人格と個性を尊重し合いながら共生する社会の実現に向け、私達一人ひとりにできることはないか、今一度皆さんとともに考えていきたいと思います。

コラム 知ってトクする 元気になる

## 健康アップ大作戦

今年も最後の月になりました。この時期は宴会シーズンということもあり、お酒の量が増えがちになる人も多いと思います。お酒の量も気をつけたいところですが、おつまみも忘れてはいけません。できるだけ健康に気をつけて選びたいものです。

### ■おつまみは食べた方がいいの？

アルコールは胃で2割、小腸で8割吸収された後、肝臓で分解されます。仮に、胃が空だと小腸に早く移動するため、アルコールの血中濃度が急激に上がってしまいます。胃に食べ物があれば、胃の粘膜が保護されて胃壁が傷つくのを防ぐことができるのと、食べ物とアルコールが混ざり合って消化するため、小腸での吸収が緩やかになります。

お酒を飲む際には、何かしら適当なおつまみがあったほうが良いということになりますね。

## 宴会シーズン！おつまみ選びのポイント

### ■おつまみのかしい選び方

おつまみはあった方がいいのですが、おつまみにもしっかりとカロリーはあり、選び方によっては大幅なカロリーオーバーになります。また、アルコールの作用として食欲増進と利尿作用があるために、食べすぎや塩気の強いものを摂りすぎてしまいがちです。

おつまみ選びのポイントは、①チーズや刺身など、良質のタンパク質を含む料理を1皿、②おにぎり1個程度の炭水化物の料理を1皿、③ビタミン・ミネラルがとれる野菜、海藻を使った料理2～3皿を目安にし、酸味や香味を使って減塩を心がけましょう。

年末年始は、何かときぜわしく、健康に目を向ける機会が乏しくなります。少しずつでも日々の健康管理を心がけ、年に一度は健康診査を受け体の点検をしましょう。

問合 保険年金課（市役所1階5番窓口）





## 地域の図書室で活用します

ソロプチミスト大阪一南陵から図書寄贈

国際ソロプチミスト大阪一南陵より、学校教育に役立ててほしいと、戎小学校の図書室と教育支援センターに本の寄贈を受けました。11月6日に同会の山中会長と会員の皆さんを市役所へお招きし、本の寄贈式を行いました。その後、同校と同センターを見学し、寄贈本の利用について説明を受けました。

また、同時に岩手県大船渡市の復興のため、支援金を市に託されました。



## 風の力で音が鳴る楽器をつくったよ

戎幼稚園・宇多保育所合同で環境出前講座を受講

戎幼稚園、宇多保育所の5歳児の子どもたちが、府地球温暖化防止活動環境センターの協力のもと、市の地域環境基金を活用した出前講座で「風の不思議」を学びました。

講座では、自然に吹く風で音を奏でる弦楽器「エオリアンハープ」の原理を利用し、ペットボトルで楽器を作りました。ペットボトルに穴をあけると「ふうー」と音が鳴ります。また、方向舵をつけて風を受けると、今度はくるくる回り、音が鳴ります。子どもたちの「不思議やな」「何でかな」と思う心が、自然環境に興味や関心を持つ意欲となって育っていきます。



## ちいさい秋、見つけた！

上条保育所の子どもたちが花摘み体験

10月21日、上条保育所の子どもたちが、市内のコスモス畑で花摘みの体験をしました。前日の雨で畑は少しぬかるんでいましたが、コスモスは畑一面に咲いており、子どもたちからは歓声が上がりました。自分の背丈ほどある色とりどりのコスモスに囲まれ、子どもたちは小さい秋を楽しんでいました。

## 火災の怖さを絵で表現

防火図画コンクール入賞者表彰式

10月28日、平成26年度防火図画コンクール入賞者の表彰式を行いました。市内小・中学校から1,440点の応募があり、市長賞・消防長賞・教育長賞・火災予防協会長賞の15点が表彰されました。各作品は、消防本部ホームページを参照ください。

受賞者の皆さん（敬称略）

▷市長賞…笠井南帆（東陽中2年）、南波なづな（条東小2年）▷消防長賞…堀川真菜（小津中2年）、松原愛瑠（戎小1年）、小柴慎平（楠小1年）▷教育長賞…中所ゆき（東陽中2年）、石原和旺（小津中2年）、川崎歓喜（戎小1年）、八角優衣（楠小1年）、植田惺成（条東小2年）▷火災予防協会長賞…本間結女（東陽中2年）、上山綾香（誠風中2年）、日高茉緒（誠風中2年）、若林麗（戎小1年）、櫻井快音（穴師小1年）



## 国道見守る90mの「並木道」

「絵のあるまちづくり」要池住宅壁面がキャンバスに

景観市民会議「景観人の集い」の主催する「絵のあるまちづくり」事業で、公共施設の壁面などが大規模な絵のある風景に生まれ変わっています。10月には、国道26号に面する府営要池住宅の外壁およそ90mに、「長大な並木道」を完成させました。同住宅自治会の皆さんとひと月ほどかけて、緑の並木道や手をつないだ子どもたちを描き、落書きの多かった壁面が、すばらしい景観スポットとして生まれ変わりました。

この壁画は、日本ペイント販売株式会社からの塗料の寄贈と深喜人材育成基金により制作しています。



## あきらめない心訴え見事優勝！

3市1町中学生メッセージ

10月4日、第7回「三市一町☆中学生のメッセージ」がホテルサンルート関空で開催され、小津中学校3年生の吉田美千加さんが見事最優秀賞を受賞しました。

これは、中学生が自分の考えをまとめ、発表するスピーチ大会で、吉田さんは自身のクラブ活動から得たものを書いた「あきらめない！」を発表。11月5日に市長を表敬訪問した際に、関係者らと当日のスピーチのDVDを鑑賞しました。スピーチの約6分の間、ほぼ一度も原稿を見ず堂々と発表する吉田さんの姿に、一同感心しきりでした。



## 必ず来る災害、そのとき命を守るために

総合防災訓練を実施

10月26日、条東小学校に隣接する畦田公園で総合防災訓練を実施しました。大規模災害が発生したとき、自分で自分の命を守ること・地域の人たちで助け合うことが重要であることから、消防本部だけでなく自治会、自主防災組織など多くの人も参加し、地域の防災力を上げるため、訓練に臨みました。

参加者らは災害救助訓練や給食給水訓練、負傷者の搬送などを実際に体験し、災害時の状況を想定しながら真剣に取り組んでいました。



# 市長のうごき

Mayor's Work

## 10・11月の主な動き

●10月28日(火)ほか4日  
市では、市民の皆さんと直接意見交換することにより、市民の皆さんとともに住みよいまちづくりをめざしています。今回、河原町市営住宅集会所のほか合計5会場でタウンミーティングを開催しました。会場では、和やかな雰囲気の中、集まった市民の皆さんと市長が直接意見交換するなど、有意義な時間となりました。



## 12月の主な予定

※( )内は場所

- 6日(土)  
泉大津ふれあい大会（市民会館小ホール）
- 7日(日)  
人権問題を考える市民の集い（市民会館小ホール）
- 9日(火)～17日(水)  
市議会第4回定例会（市役所5階）
- 14日(日)  
クリスマスジャズコンサート（市民会館大ホール）
- 19日(金)  
泉北環境第4回定例会（泉北環境）
- 25日(木)  
南大阪湾岸流域下水道協議会（大阪市内）
- その他、教育・福祉関係会議など出席（11件）

# 文化財へのいざない

池上曾根弥生学習館と織編館の催し案内です。

## 12月のカレンダー

1	2	3	4	5	6	7	8	9	10	11	12	13	14	15	16
月	火	水	木	金	土	日	月	火	水	木	金	土	日	月	火
休	土器づくり					休								休	
		休	好勝展				休						風づくり		
															桃山学院の歴史と文化
17	18	19	20	21	22	23	24	25	26	27	28	29	30	31	1/1
水	木	金	土	日	月	祝	水	木	金	土	日	月	火	水	祝
			ガラス玉づくり									休	休	休	休
				「ガラス細工の魅力」											
					休	休	休								
休												休	休	休	休
															桃山学院の歴史と文化

## 池上曾根弥生学習館

☎ 20・1841 ㊟ 20・1866  
開館：午前10時～午後5時（体験は午後4時まで）

- ◆土器づくり（毎月実施）  
日時／12月2日(火) 午前10時～、午後1時～ 定員／午前、午後とも先着8人  
参加費／300g300円～ 申込／電話予約受付中
- ◆ガラス玉づくり（毎月実施）  
日時／12月20日(土) 午前10時～、午後1時～ 定員／午前、午後とも先着4人（中学生以上）  
参加費／30gまで500円、それ以上は一律600円 申込／12月13日(土)午前10時から電話予約
- ◆冬季体験講座2014「親と子の風づくり」  
「六角風」をつくって、史跡公園で揚げよう。  
日時／12月14日(日) 午後1時30分～（受付は午後1時～） 定員／先着20人（小学生以上。ただし低学年は保護者同伴）  
参加費／500円（材料費） 持物／風に描きたい下絵、サインペンなど、防寒具 申込／電話予約受付中
- ◆「泉州に息づくその技2014 ～ガラス細工の魅力～」  
日時／12月21日(日) 午後1時～（受付は午後0時30分～） 定員／先着20人 参加費／500円（体験希望者。聴講のみは無料）  
講師／佐野邦巳子氏（ガラス工房 邦）  
申込／12月7日(日)午前10時から電話予約

## おりあむかん 織編館

☎ 31・4455 ㊟ 31・4457  
開館：午前10時～午後5時（入館午後4時30分まで）

- ◆織編館ギャラリー「第5回好勝展」  
期間／12月5日(金)～7日(日) 内容／墨彩画20点の展示
- ◆企画展「桃山学院の歴史と文化」  
期間／第1回 12月12日(金)～23日(祝)（17日(水)は休館）  
※年末年始の休館日は、弥生学習館、織編館とも12月29日(月)から1月3日(土)までです。

## 教育・文化の薫る泉大津をめざし、行政と大学が連携強化

## 教育長と桃山大准教授が対談 タッグ組み相互発展

10月1日、大学の知的財産を生かした文化事業の推進を目的に、富田明德教育長と桃山学院大学の井上敏准教授が「行政と大学がタッグを組む～地域と大学の未来と可能性～」と題し、対談しました。

市が「地域」という「場」を学生や研究者に提供し、大学がもつ「知的資源」「人的資源」を教育・文化行政に提供することが双方にとってメリットになるということを確認。双方の強みを明確にしながら、互いが保有している素材の具体的な活用方法などについて、活発な意見交換が行われました。市教委では、現在桃山学院大学を含め7大学と連携事業を推進しています。



井上准教授（左）と富田教育長

## こちら

## 消費生活相談室

しょうひせいかつそうだんしつ

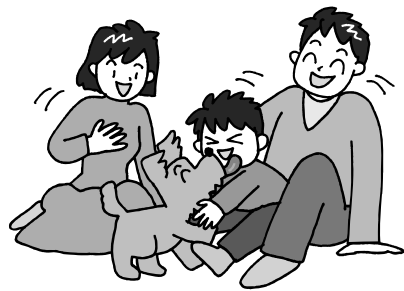
日常生活での商品の購入やサービス利用にともなうトラブル、契約などの問題を解決するためのページです。

Let's be a smart consumer!

## 相談事例

## 購入した子犬に遺伝性疾患が見つかった。治療費は？

ペットショップで買った子犬に先天性の疾患があることがわかった。購入する際、遺伝性の疾患があるとは説明されていない。ペットショップに治療費を払ってもらいたい。



購入時にすでに遺伝性疾患があった場合、原則、ペットショップに治療費を請求できます。疾患の程度がひどく治療が不可能な場合は、犬を返還して返金を求めることができます。契約書に保証内容について書かれている場合は、契約書の条項に従うことになります。

■改正動物愛護管理法（平成25年9月1日より施行）  
第1種動物取扱業者（哺乳類、

- ①品種
- ②成熟時の標準体重など体の大きさに係る情報
- ③平均寿命
- ④飼うのに適した施設の構造および規模
- ⑤適切なエサや水のやり方
- ⑥適切な運動や休養の仕方
- ⑦人と動物の共通感染症、その他当該動物がかかるおそれの高い疾病の種類や予防方法
- ⑧不妊または去勢の方法（哺乳類に限る）
- ⑨その他、みだりな繁殖を防ぐ方法
- ⑩遺棄の禁止など、法令による規制の内容
- ⑪性別の判定結果
- ⑫生年月日

## 購入時に受け取る契約書の保証内容に従うことになります。

- ⑬不妊または去勢の実施状況（哺乳類に限る）
- ⑭繁殖を行った者の氏名または名称および登録番号または所在地
- ⑮所有者の氏名
- ⑯当該動物の病歴、ワクチンの接種状況など
- ⑰当該動物の親および兄弟に係る遺伝性疾患の発生状況
- ⑱その他、当該動物を適正に飼うのに必要な事項

NEW FACE!! 泉大津在住のかわいい子どものスナップです。

元気でーあ！  
おおつつこ



ほんたにさすけ  
本谷 真将ちゃん  
平成25年4月23日生

俺、サスケ！ やんちゃざかり☆食べざかり☆  
（虫取町）

募集 このコーナーでは、小学校入学前のお子さんの写真を募集しています。お子さんの写真と住所（名前・ふりがな・生年月日・電話番号・保護者のひらがな）を添えて郵送（〒595-1800）またはEメール（kouhou@city.izumisatosaka.jp）に秘書広報課まで。

- ワンポイントアドバイス  
ペットを購入する際には、そのペットショップが動物取扱業に登録している登録業者かどうか、店内の登録書を確認する
- 購入前に動物の現状をしっかりと確認し、文書で事前説明を受ける
- 契約前に契約書や保証内容を確認する
- ※消費生活に関することは、消費生活センター（月～金曜日の午後1時～4時）にご相談ください。



※「救急安心センターおおさか」では、専門の相談員・看護師・医師が常駐し、24時間体制で応急手当の方法や病院での受診に関する助言を行います

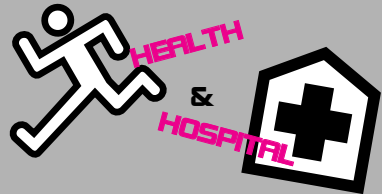
！いざ！というときの連絡先

●泉大津市消防本部 ☎21・0119

●泉州北部小児初期救急広域センター ☎072・443・5940

●和泉保健所 ☎41・1342

●救急安心センターおおさか ☎＃7119または06・6582・7119



# 健康のページ

保健、医療にまつわる情報など、健康づくりに役立つお知らせです。

問い合わせ  
●保健センター ☎33・8181  
開館時間 午前8時45分～午後5時15分  
●市立病院 ☎32・5622

## 予防接種のお知らせ

□三種混合・二種混合・MR（麻しん風しん混合ワクチン）・日本脳炎・不活化ポリオ・四種混合・水痘・子宮頸がん予防・ヒブ・小児用肺炎球菌予防接種

市内医療機関で個別接種。詳細は、広報いずみおおつ4月号平成26年度母子保健予定表（保存版）をご覧ください。子宮頸がん予防ワクチンは、平成25年6月14日から、積極的な接種勧奨を一時中止しています。

□BCG接種

実施日 12月18日(木)

受付時間 午後1時15分～2時30分

場所 保健センター

対象 生後3か月～1歳未満（標準的な接種期間は生後5～8か月）

BCGについては、当日は体温を測定し、母子健康手帳と予診票をお持ちください。予診票は子ども医療証の手続きの際などにお渡しした「予防接種と子どもの健康」冊子に挟んでいます。母子健康手帳をお忘れの場合は、接種できませんので、ご注意ください。

また、予防接種を受ける際は、必ず

接種後の副反応について理解したうえで、接種するようにしてください。

## たまごくらす（両親学級）2・3月コース募集

日程 2月2日(月)、16日(月)、3月2日(月)、16日(月)

対象 出産予定日が5～7月の人

申込 1月5日(月)から保健センターへ。なお、お子さま連れの参加はご遠慮ください。



## 年末年始の祝日歯科急病診療医院

▷12月23日(祝) 杉岡歯科医院（条南町9-21 ☎22・6471）▷30日(火) 高橋歯科（我孫子68 ☎22・3194）▷31日(水) 西村歯科（東豊中町1-5-55 ☎44・7788）▷1月1日(祝) 八木歯科クリニック（豊中町1-8-8 ☎23・0252）▷2日(金) 濱田歯科

医院（旭町20-5 ☎32・0913）▷3日(出) 赤崎歯科医院（神明町3-22 ☎21・1909）▷4日(日) 中田歯科医院（曽根町3-1-7 ☎22・0661）

診療受付時間は午前9時30分～11時30分、午後1時～4時で、初診料が必要です。また、事情で担当歯科医院を変更する場合や、診療を中止する場合がありますので、電話で確認のうえご来院ください。なお、電話がつかない場合は消防本部へ。

## 泉州北部小児初期救急広域センター

15歳未満（中学生まで）のお子さんが休日に病気になった場合は、標記センター（岸和田市荒木町1-1-51 ☎072・443・5940）をご利用ください。受け付けは、土曜日の午後5時～10時、日曜日・祝日、年末年始（12月29日～1月3日）は午前9時～午後10時です。ただし、正午～午後1時と午後4時～5時は、受け付けできません。なお、休日の救急に関しては、市消防本部へ。

日	月	火	水	木	金	土
	1	2	3	4	5	6
7	8	9	10	11	12	13
14	15	16	17	18	19	20
21	22	23	24	25	26	27
28	29	30	31			

12月のカレンダー  
●休館日

## Events イベント情報

### ●映画会

1月の映画会は休館のため中止させていただきます。

### ●おはなし会

【日時】12月20日(出) 午後3時～(約30分) ※毎月第3土曜日の午後3時～

### ●赤ちゃんのためのおはなし会

1月の赤ちゃんのためのおはなし会は休館のため中止させていただきます。

## NEWS!! 図書館からのお知らせ

年末は本が10冊借りられます！

12月3日(火)から28日(木)までは、1人につき10冊まで借りることができます。

ただし、CD・カセットの貸出は通常どおり2タイトルまでです。

WE ♥ BOOKS!



# 図書館だより

新着本や、図書館からのお知らせを掲載します。

●開館時間 → 午前9時30分～午後7時 ●問合 → ☎32・0562（土・日曜日、休日は午後5時まで）

## New Books 新しく入った本

### ●おかあさんと子どものための防災＆非常時ごはんブック（草野かおる）

明日災害が起きたら？ そのとき、自分は？子どもは？家は？被災した場所別に、どうすれば自身と子どもを守るのかを4コマ漫画を交えて解説。防災＆避難生活の常識、いざというときのための非常時ごはんも紹介。

### ●落っこちた！（ザラー・ナオウラ）

ばくの家は「町一番のすばらしい家族」だった。「退屈」が大嫌いで、トラブルを起こすのを何よりの楽しみにしているおばあちゃんが突然、あらわれるまでは…。ハチャメチャな展開とユーモアで一気に読ませる快作。

### ●ちいさなねずみのクリスマス（アン・モーティマー）

## 不妊に悩む人へ治療費の助成を行います

府の「不妊に悩む方への特定治療支援事業」による承認を受けた人に対し、一年度あたり1回5万円を限度に特定不妊治療に要した費用の助成を行っています。

詳しくは市ホームページをご覧ください。詳しくは市ホームページをご覧ください。

## 和泉保健所案内 ☎41・1342

- 風しん抗体検査（要電話予約）
- 肝炎ウイルス検査（要電話予約）
- エイズ・クラミジア検査と相談
- こころの健康相談（要電話予約）
- 井戸水など飲料水の水質検査（予約制・有料）



## 各種相談・健診の日程表

子育てを中心とした、さまざまな相談や健康診査実施日の一覧です。

相談名	場所	日時
一般健康相談（予約不要）	保健センター	毎週火・金曜日 午前9時～正午
歯科・栄養相談（予約制）	保健センター	12月16日(火) 午前9時30分～11時
健康相談・育児相談などの電話相談も受け付けています。		
日程	月～金曜日(祝日を除く)	時間 午前8時45分～午後5時15分

## 育児相談

相談名	対象	日時
7か月児相談	H26年5月生	1月6日(火) 午後0時45分・1時30分受付
乳幼児育児相談会（身体計測・相談）	就学前の乳幼児	1月6日(火) 午後2時30分～3時受付
ほっと息まんま食のサロン（食に関する相談・アドバイス）	就学前の乳幼児	1月6日(火) 午後1時30分～3時30分
ぴよぴよくらぶ（親子同士の交流・相談）※タッチケア（赤ちゃんマッサージ）	1か月～8か月未満の親子	12月16日(火)、1月6日(火) 午前10時30分～11時30分 ※1月6日(火) 午前10時～10時30分
赤ちゃん広場（親子同士の交流・相談）	7か月～1歳未満の親子	1月6日(火) 午後2時30分～4時
1・2・3のみんなの広場（親子同士の交流・相談）	1～3歳の親子	12月16日(火) 午後2時30分～4時
場所	保健センター	

## 乳幼児健診

健診名	対象	日程
4か月児健診	H26年8月1日～8月20日生	12月24日(火)
	H26年8月21日～9月10日生	1月8日(木)
乳児後期健診	9か月～1歳未満	指定医療機関でお受けください 受診票は4か月児健診時配布
1歳6か月児健診	H25年5月21日～6月10日生	12月11日(木)
3歳6か月児健診	H23年5月生	12月16日(火)
場所	保健センター	受付時間 個別に通知します。

## よい歯を育てる会（歯科健診）

対象	日程
2歳児	H24年12月生 12月10日(火)
2歳6か月児	H24年6月生 12月17日(火)
3歳児	H23年12月・H24年1月生 1月15日(木)
場所	保健センター
受付時間	午後0時50分～1時20分。午後2時30分ごろ終了予定
持物	歯ブラシ・母子健康手帳・お茶(2歳6か月児のみ52円切手、筆記用具) ※今月都合が悪い場合は来月でも可(予約不要)

## ベビーCooking（離乳食講習会）

日時	対象	受付時間
12月15日(月)	H26年7月生	午後1時15分～1時30分
場所	保健センター ※今月都合が悪い場合、来月でも可(予約不要)	





住宅用火災警報器の相談は泉大津市消防署へ！  
泉大津市消防署予防係（☎21・0119）

親子で一緒に体をいっぱい動かして楽しみましょう。

**日時** 12月18日(木) 午前10時30分～11時30分（受付10時15分）

**場所** 総合体育館

**対象** 市内在住の2歳～就学前の子どもとその親

**定員** 申込先着20組

**参加費** 無料

**持物** お茶、動きやすい上靴（スリッパや室内履きでないもの）

**講師** 体育館スポーツ教室指導員

**申込・問合せ** 12月9日(火)から火～土曜日の午後1時～4時に電話で、地域子育て支援センター（☎23・00012）へ

第6回子育て講座  
「ふれあいあそび」



「赤ちゃんがきた！」（愛称B.P.）に参加しませんか

～はじめて子育てするママのためのプログラム～

子育ての仲間をつくり、親子の絆を深め、赤ちゃんとのふれ合いや、少し先を見通した子育ての知識を学び、参加者同士で子育ての喜びや困りごと、親としての迷いなどを話し合います。大切な0歳時期に必要なことを、みんなで一緒に学びませんか。親子一緒に参加してください。

**日時・内容** ▽1月8日「新しい出会い」 ▽15日「赤ちゃんのいる生活」 ▽22日「赤ちゃんとの接し方」 ▽29日「親になること」 いずれも木曜日の午前10時～正午

**場所** 戎保育所

**対象** 市内在住で初めて子どもを育てている母親と子ども（1回目開催時〈平成27年1月8日〉の月齢が2～5か月）

**定員** 親子12組

**参加費** 864円（テキスト代）

**持物** バスタオル、着替え、オムツ、ミルクなど必要なもの

**申込・問合せ** 12月4日(木)から火～土曜日の午後1時～4時に電話で地域子育て支援センター（☎23・00012）へ

「絵本ひろば」には150冊の本が並んでいます。親子で気に入った本を見つけてください。

**日時** 12月11日(木) 午後2時～3時30分（時間内であれば、いつ来ていつ帰ってもかまいません）

**場所** 上条保育所

**対象** 市内在住の0歳～就学前の子どもと保護者

**定員** 20組（申込不要）

**問合せ** 地域子育て支援センター（☎23・00012）



焼きたてのサクサクした食感、手作りパイやデニッシュを、お家でも作って家族が集まる時間を作ってみましょう。

**日時** 1月21日(木)、28日(木) 午前9時30分～午後1時

**場所** 北公民館

**対象** 市内在住・在勤の人

**定員** 申込先着16人

**受講料** 2000円（2回分の材料費を含む）

**持物** エプロン、三角巾、持ち帰り容器（ケーキの箱など）

**講師** 辻富子氏

**申込・問合せ** 12月19日(金)午前9時から受講料を添えて本人または家族が直接、北公民館（☎23・0505 ☎23・0566）へ

定員に満たない場合のみ20日(土)午前9時から電話・ファクスでも受け付けます。申し込み後のキャンセル・欠席は返金できません。

ボクシングの要素を取り入れたエクササイズです。初めての人も気軽に楽しめ、ダイエット効果が非常に高いことに加え、爽快感を味わえることでストレスの発散にもなります。

**日時** 1月14日(木)～2月18日(木) 午前10時～11時30分

**場所** 北公民館

**対象** 市内在住・在勤の人

**定員** 申込先着24人

**受講料** 500円（5回分）

**講師** 赤阪由香氏

**申込・問合せ** 12月10日(木)午前9時から受講料を添えて本人または家族が直接、北公民館（☎23・0505 ☎23・0566）へ

定員に満たない場合のみ11日(木)午前9時から電話・ファクスでも受け付けます。申し込み後のキャンセル・欠席は返金できません。



# 情報かわら版

STUDY!  
NEWS!  
EVENT!  
INFORMATION!

イベントや各種講座などのご案内です。

## 市の動き

- **総人口** 76,272人（+8人）
- **女** 39,688人（-3人）
- **男** 36,584人（+11人）
- **世帯数** 33,516世帯（+51世帯）
- **面積** 13.41km<sup>2</sup>（±0km<sup>2</sup>）

※H26年11月1日現在。  
( )は前月比



スポーツに関する募集やイベントなどのお知らせです。

（問合せ）総合体育館＝☎33・1200

## 泉州マラソン「親子ランニング」参加者募集

第22回泉州国際市民マラソンの開催に合わせ、フィニッシュ会場のりんくう公園で、親子そろって楽しくランニングする「親子ランニング」の参加者を募集します。

**日時** 2月15日(日) 午前10時30分スタート

**コース** りんくう公園 シンボル緑地内特設コース

**種目** 1kmまたは2km（未就学児は1kmのみ）

**制限時間** 30分以内

**参加資格** 3歳～小学3年生の子どもと保護者の2人1組

**参加費** 1組 1,500円（傷害保険代含む）

**募集人数** 250組（定員を超えた場合は抽選）

**申込期間** 12月8日(月)～19日(金)

**申込方法** 生涯学習課または泉州国際市民マラソン事務局にある所定の申込用紙に記入のうえ、泉州国際市民マラソン事務局へ郵送またはファクス

**宛先** 〒596-0054 岸和田市宮本町27-1 泉州ビル8階 泉州国際市民マラソン事務局（☎072・423・4741）

詳しくは、泉州国際市民マラソンホームページをご覧ください。

**問合せ** 泉州国際市民マラソン事務局（☎072・436・0849）

## トレーニング室 利用講習会（1月分）

トレーニング室を利用するには講習会の受講が必要です。総合体育館では、次の日程で講習会を開きます。

## 利用講習会 1月分日程表

日 時			
7日(木)	午後3時～	15日(木)	午後7時～
18日(日)	午前10時～	20日(火)	午後7時～
22日(木)	午前10時～	28日(水)	午後3時～
30日(金)	午前10時～	31日(土)	午前10時～

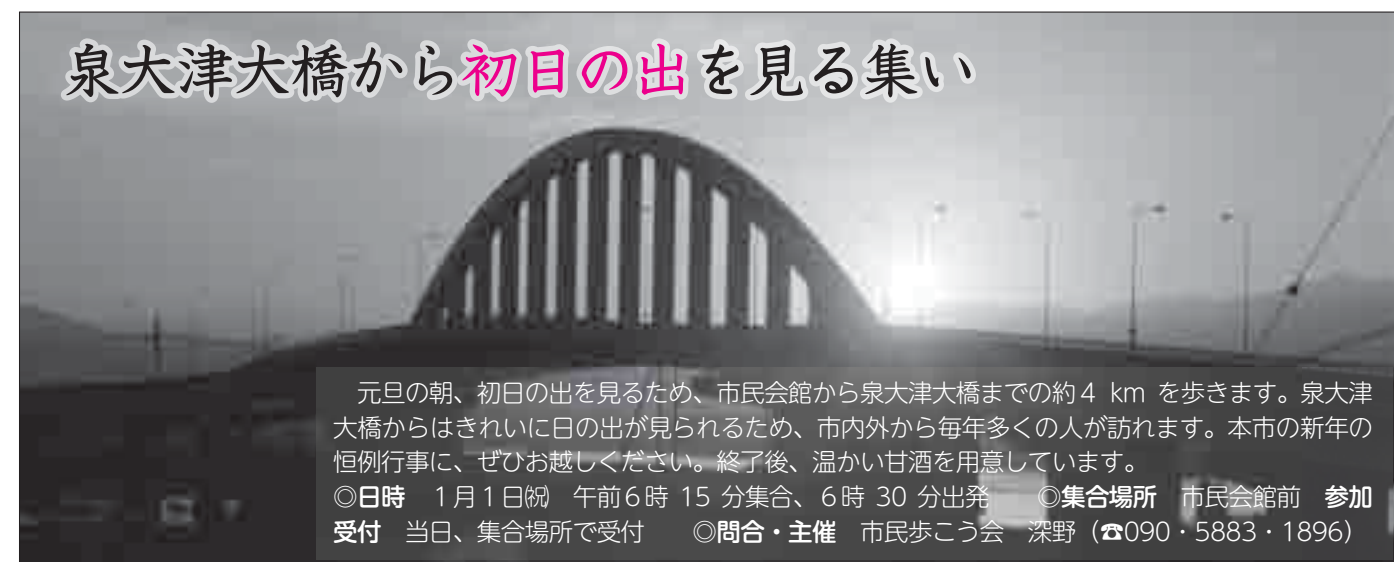
**対象** 15歳以上の人（中学生は不可）  
高校生は申し込み時に年齢を証明できるものを提示)

**定員** 各日5人（18日は30人）

**講習日の持物** 250円（許可証を発行）・縦3cm×横2cmの顔写真・上靴・運動のできる服装

**申込** 12月23日(祝)午前10時から総合体育館へ（電話不可）  
なお、12月分も空きがあります。随時申し込み可能です。

## 泉大津大橋から初日の出を見る集い



元旦の朝、初日の出を見るため、市民会館から泉大津大橋までの約4kmを歩きます。泉大津大橋からはきれいに日の出が見られるため、市内外から毎年多くの人が訪れます。本市の新年の恒例行事に、ぜひお越しください。終了後、温かい甘酒を用意しています。

◎**日時** 1月1日(祝) 午前6時15分集合、6時30分出発 ◎**集合場所** 市民会館前

◎**受付** 当日、集合場所で受付 ◎**問合せ・主催** 市民歩こう会 深野（☎090・5883・1896）

## 「広報いずみおおつ」広告募集（有料）

「広報いずみおおつ」では、毎月広告を掲載しています。これは、市内産業の振興を図り、良質な商品やサービスなどに関する情報を提供するために行うものです。皆さんのご理解とご協力をお願いします。掲載を希望される事業者は、下記広告代理店までお問い合わせください。

○広告サイズ…幅183mm×高さ49mm（1色刷り）  
○広告掲載料…下記広告代理店へお問い合わせください。  
※広告掲載基準により取り扱いができないものがあります。

申込・問合せ 合同会社IM総合企画 ☎072・242・7997 FAX 072・296・7375





介護従事中であることを示す「介護マーク」。  
ストラップをつけて首などにかけられる

介護する人・される人にやさしい社会の実現を目指し、マークの普及に取り組んでいきます。  
**こんなときに介護マーク**  
▽駅などの外出先のトイレで付き添うとき  
▽介護していることを周囲にさ

平成22年12月の可燃ごみの有料指定袋制導入から4年経過し

### 市有料指定「ごみ袋」の強度 (緑色)

認定には申請が必要で、医師の診断書(所定のもの)が必要となる場合もあります。  
**問合** 高齢介護課(市役所1階6番窓口)

平成26年度控除証明書にかかる専用ダイヤル(ねんきん定期便・ねんきんネット等専用ダイヤル)

電話からは03・6700・1144  
受付期間 3月16日(月)まで  
月～金曜日：午前9時～午後7

### 1月10日は「110番の日」

110番は事件・事故の緊急通報電話です。相談など緊急でない場合は、最寄りの警察署または「#9110」へおかけください。

### 110番キャンペーン

ミニ防犯教室、幼稚園児の演奏、白バイと写真撮影会などを予定しています。おづみんもや

### 年末年始も労働災害ゼロで

年末年始はあわただしく、大掃除や機械設備の保守点検・始動など、非常勤作業が多くなります。安全ルールを守り、年末年始もゼロ災害に努めてください。

**問合** 泉大津労働基準監督署(☎27・1211)

### 「介護マーク」を「活用ください」



市役所で無料配付します！

市では、12月1日(月)から認知症高齢者などの介護者が、介護中であることを周囲に理解してもらうため、希望する人を対象に「介護マーク」を無料配付します。

### 高齢者の障がい者控除対象者認定書の交付

**問合** 高齢介護課(市役所1階6番窓口)

指定ごみ袋は、毎年度、入札で納入業者を決定していますが、強度などは日本工業規格(JIS規格)の強度基準を満たした仕様で当初から変更していません。しかし、わずかながら強度差が生じるため破れやすさを感じることがあるかと思いますが、ご理解をお願いします。

今後、ごみ減量にご協力いただきますようお願いいたします。  
**問合** 環境課(市役所2階21番窓口)

### 社会保険料の控除証明書の再発行が必要なときは

社会保険料(国民年金保険料)の控除証明書の再発行が必要な場合などのお問い合わせは、控除証明書専用ダイヤルまたは日本年金機構堺西年金事務所へ。  
**平成26年度控除証明書にかかる専用ダイヤル(ねんきん定期便・ねんきんネット等専用ダイヤル)**  
☎0570・058・555(ナビダイヤル。050から始まる電話からは03・6700・1144)

### 新成人の子どもさんに手紙を送りませんか

1月12日(祝)に成人式を行います。新成人に家族からお祝いのお手紙を送ってみませんか。式の当日に新成人に手紙をお渡しします。

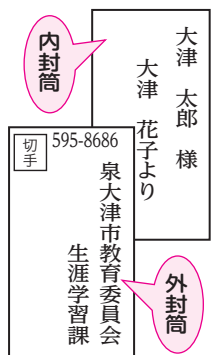
成人になる記念の日、成人式の会場で読む家族からの手紙は、大きな感動があると思います。

**申込方法** 新成人へ書いた手紙を封筒に入れ、さらにその封筒を別の封筒に入れ、二重封筒にして12月16日(火)までに生涯

学習課(〒595-8686 住所記載不要)へ

裏面に送り主の住所・氏名も記載してください。

**問合** 生涯学習課(市役所3階)

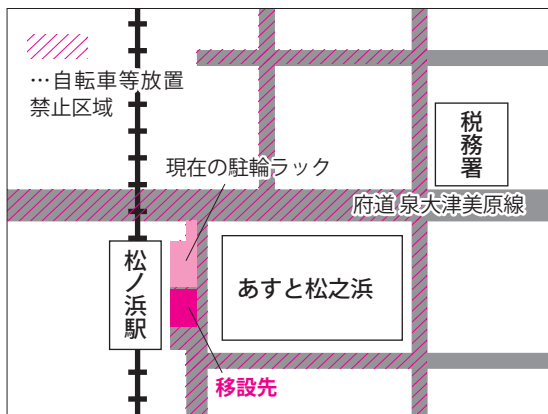


### あすと松之浜前の駐輪ラックを一時的に移設します

南海本線連続立体交差事業の工事のため、あすと松之浜前の駐輪ラックを一時的に南側へ移設します。移設する期間は平成27年1月中旬から3月ごろまでの予定です。

なお、松ノ浜駅周辺は自転車などの放置禁止区域となっていますので、放置禁止区域で放置された自転車やミニバイクなどは、自転車保管場所(☎22・7800)へ、撤去・移動しています。心当たりのある人は、月～金曜日の正午～午後7時、土曜日は午後5時まで(日曜日・祝日・年末年始は休み)に、鍵と印鑑、学生証・免許証など本人であるとわかるもの、撤去移動料(自転車1,500円、ミニバイク2,500円)を持ってお越しください。撤去日の翌日から30日以上引き取りがない場合は市で処分しますので、ご了承ください。

**問合** 街路連立事業課(市役所2階24番窓口)、土木課(市役所2階22番窓口)



### ダンススタジオさりり☆

ジャズダンスやヒップホップダンスなどを、幅広い年代で楽しむことができます。

**日時** 毎週木曜日 ▽園児・小学3年生：午後5時30分～6時30分 ▽小学4～6年生：午後6時30分～7時40分 ▽中学生以上：午後7時40分～8時50分

### 就労支援セミナー 第一印象を変える色小物

面接や接客時に好印象を持つてもらうために、まず気をつけたいのが第一印象。ちょっとした色小物をプラスするだけで効率的に魅力アップする方法を学びます。

**日時** 12月3日(水) 午後1時30分～3時

**場所** テクスピア大阪

**定員** 申込先着50人

**参加費** 無料

**講師** 稲浜恵美氏(ファッションスタイリスト)

**申込・問合** 地域経済課労働政策担当(☎23・8689)



### 高等工科大学 生徒募集

「学び」が仕事・中堅技術者養成、将来の幹部自衛官へ。

### 泉大津子ども将棋大会 参加者募集

**応募資格** 日本国籍を有する中学卒(見込含む)～17歳未満の男子  
**受付期間** ▽推薦：12月5日(金) ▽一般：1月9日(金)  
**その他** 高校同等教育(防衛大学校、一般大学などへの進学機会あり。高卒資格取得)、国家公務員の身分と待遇(ポークナス年2回、週休2日制・祝日・年末年始休暇など、被服類、寝具、食事、宿舎費は無料)  
**問合** 自衛隊大阪地方協力本部岸和田地域事務所(☎072・426・0902)

**日時** 2月22日(日) 正午  
**場所** 市民会館やわらぎホール  
**対象** 市内在住の小学生  
**参加費** 無料

**試合方法** 予選リーグと決勝トーナメント(優勝・準優勝・三位には賞状と賞品、参加者には日本将棋連盟から級位認定書贈呈)

**申込・問合** 1月30日(金)までに泉大津ライオンズクラブ事務局(☎32・1260)へ





（その他のお知らせ）の続き

平成27・28年度  
登録業者の受付

市では、平成27・28年度に行  
う、建設工事、測量・建設コン  
サルタント、役務提供、物品購  
入などの入札（見積り）参加資  
格申請の受け付けを次のとおり  
行います。

なお、今年度から受付方法が  
変わりますので、ご注意ください  
い。

■市内業者および準市内業者（本  
市に支店または営業所のある業  
者）

受付方法 直接持参のみ  
期間・提出先 ▽1月20日（火）～  
30日（金） 午前10時～午後4時（正

地域からみんなの力で防犯を！

10月11日～20日の10日間、全国地域安全運動が  
実施されました。市では、10月14日に市役所玄関  
前で、防犯委員会が中心となり、「ひったくり防止カ  
バー無料取り付けキャンペーン」を実施しました。

また、17日に「泉大津・忠岡地域安全大会」を市  
民会館で開催し、みんなで力を合わせて安全・安心  
まちづくり」をスローガンに、防犯強化に向けて決  
意を新たにしました。

問合せ 人権市民協働課（市役所1階2番窓口）



ひったくり防止カバー取り付けキ  
ャンプーンの様子

問合せ 総務課（市役所4階）

12月16日（火）  
行政書士による無料相談会

大阪府行政書士会堺支部では、  
遺言や相続、内容証明や各種契  
約書の作成、帰化申請、建設・  
産廃業などの営業許可、会社設  
立などについての相談会を次の  
とおり開催します。

日時 12月16日（火） 午後1時～  
3時  
場所 市役所1階市民相談室  
問合せ 秘書広報課（市役所4階）

お知らせください  
土地・建物の用途変更

税額が変わる場合があります

一戸建住宅や共同住宅など住  
宅用の敷地として使用されてい  
る土地は、固定資産税・都市計  
画税を軽減する特例措置が適用  
されます。

これまで敷地の中に事務所や  
店舗などがあつたり、貸し駐車  
場として使用していた土地を、平  
成27年1月1日までに建物の用  
途の変更などにより、住宅用の  
敷地として使用する場合には、平  
成27年度から税額が低くなる場  
合があります。12月26日（金）ま  
でに税務課固定資産税係までお知  
らせください。また、建物の取

り壊しなどによっても、土地の  
税額が変わる場合がありますの  
で、ご連絡ください。

問合せ 税務課固定資産税係（市  
役所1階7番窓口）

従業員の個人住民税は  
特別徴収で納めましょう

給与を支払う事業主は、法律  
の規定により原則として従業員  
の個人住民税を給与から差し引  
いて納入（特別徴収制度）する  
こととなっています。

毎月の納付額は市から通知し  
た額です。事業主は所得税  
のように税額を計算する必要は  
ありません。従業員も、金融機  
関へ出向く手間を省けるととも  
に、納め忘れがなくなります。

問合せ 税務課市民税係（市役所  
1階7番窓口）

12月は  
「税込確保重点月間」

府では、12月を「税込確保重  
点月間」と定め、市町村と連携  
し、滞納者に対して集中的に催  
告を行い、納税に協力してい  
ただけない納税者には、厳正に財  
産の差押を行っています。

問合せ 泉北府税事務所（☎07  
2・238・7221）

地方税電子申告  
（eTAX）のお知らせ

地方税電子申告（eTAX）は  
地方公共団体で組織する「一般  
社団法人地方税電子化協議会」が  
運営するインターネットを利用  
した受付システムです。

混雑した窓口に出向くことな  
く、自宅やオフィスのパソコン  
から、いつでも申請・申告・届  
出ができる、セキュリティ万全  
な地方税ポータルシステムです。  
問合せ 税務課市民税係（市役所  
1階7番窓口）

都市計画審議会の開催

南部大阪都市計画臨港地区の  
変更（府決定）などについて府  
で審議会が開催されます。審議  
会は傍聴することができます。

日時 12月18日（木） 午後3時～  
場所 ホテルプリムローズ大阪  
定員 20人（応募多数の場合抽  
選）

申込 不要。当日、開始30分前  
までに直接会場へ

問合せ 府総合計画課（☎06・  
6944・6777）



取り組んでみませんか  
「大阪エコ農産物」

この制度は、環境に配慮した  
農業に取り組む農業者の支援と、  
安心・安全な農産物を消費者に  
届けるために創設されました。農  
薬の使用回数、化学肥料の使用  
量が府内の標準的使用回数・量  
の半分以下の基準に適合した農  
産物が「大阪エコ農産物」とし  
て認定されます。

現在、市では12人の生産者が  
認定を受けています。市内の農  
業従事者で「大阪エコ農産物」  
の取り組みをお考えの人はお問  
い合わせください。なお、平成  
27年1月申請分は、12月26日（金）  
まで受け付けています。

問合せ 環境課みどり推進係（市  
役所2階21番窓口）

屋外広告物の  
適正な掲出にご協力を

電柱、街路樹などの公共物に  
許可なく広告物（はり紙、立看  
板、のぼり旗）を掲出すること  
は、屋外広告物法により禁止さ  
れています。法令に違反し掲出  
された広告物は、通行の妨げや  
まちの美観を損なう原因にもな  
ります。

市では、違法な広告物を一掃  
し、良好な環境をつくるため、

弥生文化博物館からの  
お知らせ

除却（撤去）や「泉大津市内不  
法屋外広告物等撤去対策協議会」  
を通じて指導・啓発を行ってい  
ます。

法令に禁止された場所に広告  
物を掲出しないうよう、ご協力を  
お願いします。

問合せ 環境課（市役所2階21番  
窓口）

■秋季特別展「日本発掘―発掘  
された日本列島2014―地域  
展 摂河泉シリーズ第2弾・河  
内「河内地質」  
日時 12月14日（日） 午前9時  
30分～午後5時（入館は午後4  
時30分まで）  
場所 特別展示室

▽考古学セミナー「河内から世  
界遺産を！―文化遺産と考古  
学を楽しもう―」  
日時 12月13日（土） 午後2時～  
4時  
場所 ホール

定員 当日先着170人  
講師 杉原和雄氏（向日市埋蔵  
文化財センター理事長）  
▽学芸員による展示解説  
日時 12月13日（土） 午前11時～  
場所 特別展示室

問合せ 府立弥生文化博物館（☎  
46・2162）

関 空 ニ ュ ー ス

■KIX-ITM Smile Special Winter

関西国際空港（KIX）と大阪国際空港（ITM）でさまざま  
なイベントを開催します。ぜひ皆さんお誘い合わせのうえ、  
お越しください。

▷KIX-ITM Smile Airport イルミネーション

「笑顔きらめく新しい年へ」をテーマに、鮮やかなイルミ  
ネーションで関西国際空港と大阪国際空港を彩ります。

日程 2月15日（日）まで

▷スノーパーク

日時 12月6日（土） 午前10時～午後4時、7日（日） 午前  
10時～午後4時30分

▷イルミネーション点灯式

日時 12月7日（日） 午後5時～5時30分

▷プービィサンタからのクリスマスプレゼント

日時 12月21日（日） 午前11時～午後4時

以上3イベントの問い合わせは、会場の関空展望ホール「Sky  
View」（☎072・455・2082）

■関西国際空港第1ターミナルビルが進化中！

「広報いずみおおつ」広告募集（有料）

「広報いずみおおつ」では、毎月広告を掲載しています。  
これは、市内産業の振興を図り、良質な商品やサービスなど  
に関する情報を提供するために行うものです。

皆さんのご理解とご協力をお願いします。

掲載を希望される事業者は、下記広告代理店までお問い合  
わせください。

申込・問合せ 合同会社 IM 総合企画 ☎072・242・7997 FAX 072・296・7375

○広告サイズ…幅 183mm × 高さ 49mm（1色刷り）  
○広告掲載料…下記広告代理店へお問い合わせください。  
※広告掲載基準により取り扱いができないものがあります。



# イベント情報

## 12/7(日) 就労支援エコマーケット

市は、地域就労支援ボランティア泉大津（NPO泉大津）と協働して障がい者や母子家庭の母親などの就職困難者の就労を支援する、エコマーケットを開催します。当日は、ボランティアによる模擬店や餅つきも実施します。また、当日ご協力いただけるボランティアも募集します。

日時 12月7日(日) 午前11時～午後2時  
場所 勤労青少年ホーム

内容 エコマーケット、模擬店、餅つき

■ご協力ありがとうございました

エコマーケットは、泉大津市障害者団体連絡協議会・母子福祉会・小津の花・ボランティアなどの応援をいただき開催しています。前回、5月25日開催分の売上金44,100円は、就職困難者の就労支援に活用しました。

問合せ 地域経済課労働政策担当（☎23・8689）

## 12/14(日) みんな集まれ元気っ子！X'mas会

泉大津の親と子の集い

今年も元気っ子！のクリスマス会がやって来ました。あわてんぼうのサンタクロースさんもプレゼントを持ってかけつけてくれます。皆さん、お誘い合わせのうえご来場ください。

日時 12月14日(日) 午前10時～正午  
場所 勤労青少年ホーム

参加費 子どもひとりにつき200円（保険・飲物）

申込 12月5日(金)までに支援学級担任、保護者会役員（保育所）、連絡ノートを通じて小学部・大石（和泉支援学校）へ

問合せ みんな集まれ元気っ子！泉大津の親と子の集い実行委員会（浜小学校玉置 ☎21・2008）

## 12/14(日) 市民会館恒例X'masコンサート

毎年恒例の「クリスマスコンサート」を開催します。今年は、ブリーズブラスバンドと市吹奏楽団、市内3中学校のコラボがあります。詳細は広報11月号をご覧ください。チケットは、市民会館、生涯学習課などで発売中。

問合せ 市民会館（☎21・7050）

## 12/10～16 拉致被害者救出運動写真・パネル展

拉致被害者の思い出や救出運動などの写真パネルの展示、拉致問題啓発アニメ「めぐみ」を上映します。

期間 12月10日(水)～16日(火)

場所 市役所1階ロビー

問合せ 人権市民協働課（市役所1階）

■拉致問題啓発映画「めぐみ」上映会

日時 12月14日(日) 午後1時30分～午後3時15分（午後1時開場）

場所 ドーンセンター（大阪市中央区大手前1-3-49）

参加費 無料

定員 当日先着150人

問合せ 大阪府府民文化部人権局（☎06・6210・9280）

## 12/17～24 障がい者ふれあい作品展

市内の障がい福祉サービス事業所などに通所している障がい者（児）の人たちが作った作品を展示しますので、ぜひご覧ください。

期間 12月17日(水)～24日(水)（17日は午後からの展示）

場所 市役所1階ロビー

問合せ 障がい福祉課（市役所1階10番窓口）

## お買い物はマイバッグで！

10月5日の「NOREJIS袋デー」に市内スーパーおよびコンビニエンスストア（37店舗）に協力いただき「マイバッグ促進・レジ袋抑制運動」を実施しました。



各店舗で買い物をした人に「おづみんオリジナルエコバッグ」を先着順で配布、マイバッグ持参をよびかけました。

この事業は、本市指定ごみ袋の収益を活用した「地域環境基金活用事業」として実施しています。

問合せ 環境課（市役所2階21番窓口）

（その他のお知らせ）の続き

## あすとホール（☎20・6778）からのお知らせ

■あすとクリスマスコンサート  
ソプラノとヴァイオリン名曲の調べ

ボ展（吉岡和子、清水千真、濱田喜助）  
■第19回みんなが主役！あすとフォーク&ライブ（クリスマス特集）  
日時 12月21日(日) 午後2時開演（開場午後1時30分）  
定員 申込先着140人  
入場料 500円  
出演 吉岡克浩、松田洋子ほか  
申込 要事前予約  
■人形劇「サルかに」  
日時 12月23日(火) 午後3時開演（開場午後2時30分）  
定員 申込先着100人（年齢制限なし）  
入場料 無料  
出演 おはなしキャラバン、つばさ、申込 要事前予約

■あすと絵本の読み語り会  
日時 12月21日(日) 午前11時～11時30分  
同時開催 画・書・陶 コラ

■あすと絵本の会、しいず、あすとアカデミー受講生募集中！  
無料体験・見学に來ませんか。（各講座1回のみ無料・要予約）  
申込 あすとホール受付または電話予約  
▽着物リメイク  
着物や帯などを上手に活用して、ファッション感覚とオリジナルテイラーにあふれる服・バッグ・小物作りを楽しみましょう。  
日時 第2・4木曜日 午後2時～午後4時30分  
持物 着物、針、まち針、着物と同色の糸、筆記用具、チャコペンシル、はさみ（布用と紙用）、ハートン紙、ルレット、定規（50cmぐらい）  
受講料 3か月9720円（3か月分前納制）  
講師 小林幸子、北村タカ子  
無料体験「こんなに簡単！ベストを作ってみましょう！」  
着物の生地をお持ちください。（常生地は不可。生地は身頃1枚分程度を解いて洗って持参。生地がない人は要相談）ベスト以外も作れます。  
▽着物着付け  
日時 第2・4水曜日 午後6時30分～8時30分  
受講料 3か月8424円（3か月分前納制）  
講師 戒野京子（さくらえん和装着付け教室講師）

## 高齢者健康相談を行います

実施日時 12月19日(金) 午後1時30分～2時30分  
場所 総合福祉センター  
内容 検尿、血圧測定、健康に関する相談  
問合せ 総合福祉センター（☎23・1390）

## 献血のお知らせ

日時 12月7日(日) 午前10時～午後4時（正午～午後1時休憩）  
場所 市役所駐車場  
問合せ 献血推進協議会（☎23・1393）

## 善意銀行

ご協力ありがとうございます。10月1日～31日取り扱いました。  
◇3000円 栃木洋子  
◇1000円 吉田千代子  
◇3000円 S  
◇2000円 菊地正代  
◇1150円 東原口哲弥  
◇9433円 泉大津市茶華道連合会  
◇7万5830円 福祉ふれあいまつりチャリティバザー収益金（敬称略）

## 編集後記

▽1月1日は「泉大津大橋から初日の出を見る集い」を開催します。例年大橋の上はご来光を見に来る人でいっぱい。だんだん白んでいく空に太陽が顔を現す瞬間、歓声と拍手が起こります。貴重な体験をぜひ！（小）  
▽もう12月ですね。年齢を重ねるごとに、1年のサイクルが早く感じるのは、わたしだけでしょうか？ 年齢の話をすると、今年の誕生日を迎え、四捨五入で50歳。もうちょっと、落ち着いた人間にならなくては。（濱）  
▽来年は羊年です。ぜひ全国5位のおづみんを年賀状にのせましょう。僕も自分のものの他親のものまで印刷しなければならぬ大変なんです。ちなみに現在の若者はあまり年賀状のやりとりはしないみたいですが。（鍋）

市役所関係機関の連絡先

●市役所

●消防本部

●市立病院

●市民会館

●にんじんサロン

●総合福祉センター

●高齢者保健・福祉支援センター（ベルセンター）

●地域経済課

●労働政策担当

●教育支援センター

●図書館

●織編館

●池上曾根弥生学習館

●勤労青少年ホーム

●南公民館

●北公民館

●総合体育館

●保健センター

☎ 33・1131

☎ 21・0119

☎ 32・5622

☎ 21・7050

☎ 21・6555

☎ 23・1390

☎ 21・0294

☎ 51・7651

☎ 23・8689

☎ 31・4460

☎ 32・0562

☎ 31・4455

☎ 20・1841

☎ 32・6432

☎ 33・1764

☎ 23・0505

☎ 33・1200

☎ 33・8181

FAX 21・0412

FAX 33・0531

FAX 32・8056

FAX 21・7054

FAX 21・6555

FAX 23・1394

FAX 21・8294

FAX 32・6000

FAX 32・6432

FAX 33・7353

FAX 31・0377

FAX 31・4457

FAX 20・1866

FAX 32・6432

FAX 33・1300

FAX 23・0566

FAX 33・1202

FAX 33・4543

「混ぜればごみ、分ければ資源」

1月の資源ごみ収集日

	カン・ビン・セとものなど	ペットボトル・食品トレイ・古紙
月・木コース	7日(水)、21日(水)	14日(水)、28日(水)
火・金コース	7日(水)、21日(水)	14日(水)、28日(水)
水・土コース	15日(木)、29日(木)	8日(木)、22日(木)

可燃ごみ収集曜日

粗大ごみの収集（有料制）をご希望の人は、粗大ごみ電話申込センターへ電話もしくはインターネットでお申し込みください。  
☎ 0800・123・5300（通話料無料）・☎ 0725・23・8522（携帯）  
FAX 0800・500・5300（主に聴覚障がい者などが対象）  
URL <https://s-kantan.com/sodai-izumiotsu-u/>

ごみ減量に向けたスローガン

プロジェクト!! G-50

ジーゴジュー

平成26年10月分  
家庭系可燃ごみ量 984ト

1人あたりの1日の可燃ごみ量  
H26.10/416g | H20.10/567g

151g減りました！

シャンプーや洗剤などは、詰替用を選んで購入するようにしましょう。