

# おおつ物語

## 石材と人々の暮らし(3) メノウ



池上曽根弥生学習館で引き出しを開けてみよう



赤メノウ製の勾玉 (和泉市マイ山古墳出土) 和泉市教育委員会提供

玉髄は石英の微細な結晶が集まり固まってできたものです。結晶の隙間に他の鉱物などの不純物が混じったり、長い年月の間に異なる成分が層を成して沈殿し、同心円状の美しい縞模様が作られた場合にはメノウと呼ばれます。

日本では、北海道・福井県・島根県などで産出されることで有名です。縄文時代から装飾品や石器の材料として利用されていました。池上曽根遺跡(弥生時代中期ごろ)からは玉髄が見つかっています。これは池上曽根弥生学習館で常設展示していますので、ぜひ現物をご覧ください。

古墳時代になると権威の象徴として、古墳の副葬品として多くみられるようになります。市内からの出土例はありませんが、和泉市の唐国池田山古墳群、マイ山古墳などから副葬品として赤メノウ製の勾玉が出土しています。出土の状況から、青色のガラス製小玉などと合わせて、ネックレスなどとして使われたようです。

青と赤のコントラストが美しいアクセサリは古代の人々の心を魅了したことでしょう。

今回は石材と人々の暮らし(4)をお送りします



# いずみおおつ

## CONTENTS (目次)

平成 27 年度泉大津市職員募集	2
市立病院 肝胆膵外科外来を開設	4
泉大津市の子育て支援	7
エッセイストの安藤和津氏講演会を開催	8
市営住宅の入居者を募集します	9
泉大津市外部評価を実施します	10

平成 26 年  
2 0 1 4  
**8**  
No. 651



## 市で行っている市民相談一覧(無料)

休館日や相談員の都合などにより、休みをいただく場合があります。

### 法律相談【要予約】予約専用電話 ☎23-4400

木曜日・第2火曜日 市役所1階市民相談室  
※前日(前日が祝日の場合は前々日)の午前9時から電話で予約受付。先着8人。相談時間は20分以内。なお、時間の指定はできません。

### 一般相談 ☎33-1131

月～金曜日 午前10時～午後4時30分  
市役所1階市民相談室

### 交通事故相談 ☎33-1131

月～金曜日 午前10時～午後4時30分  
市役所1階市民相談室

### 行政相談 ☎33-1131

第2月曜日、第4火曜日 午後1時～3時  
市役所1階市民相談室

### 司法書士相談 ☎33-1131

第1金曜日 午後1時～3時  
市役所1階市民相談室

### 土地家屋調査士相談 ☎33-1131

第3金曜日 午後1時～3時  
市役所1階市民相談室

### 不動産相談 ☎33-1131

第2・4金曜日 午後1時～3時  
市役所1階市民相談室

### 税務相談 ☎33-1131

第3月曜日 午後1時～3時  
市役所1階市民相談室

### 特設人権相談 ☎33-1131

第2・3・4水曜日 午後1時～3時  
市役所1階市民相談室

### 消費生活相談 ☎33-1131

月～金曜日 午後1時～4時  
市役所1階消費生活センター

### 人権相談 ☎33-1131

月～金曜日 午前9時～午後5時  
市役所1階人権市民協働課相談室

### 児童家庭相談 ☎33-1131

月～金曜日 午前8時45分～午後5時15分  
市役所1階こども未来課

### 母子寡婦相談 ☎33-1131

月・木曜日 午前9時～午後5時  
市役所1階こども未来課

### 高齢者総合相談 ☎21-0294

月～金曜日 午前9時～午後5時15分  
高齢者保健・福祉支援センター(パルセンター)

### 心配ごと相談 ☎21-9871

火曜日 午後1時30分～3時30分  
総合福祉センター

### 教育・幼児教育相談 ☎31-4460

月～金曜日 午前9時～午後5時  
教育支援センター  
心の相談ホットライン(☎26-0005)

### 医療相談 ☎32-5622

月～金曜日 午前9時～午後4時 市立病院

### 防火相談 ☎21-0119

毎日 午前9時～午後5時 消防本部

### 労働相談 ☎23-8689

火～日曜日 午前9時～午後5時  
地域経済課・労働政策担当(勤労青少年ホーム内)

### 就労相談【要予約】☎23-8689

火～金曜日 午前9時～午後5時  
地域経済課・労働政策担当(勤労青少年ホーム内)

### 住宅相談 ☎33-1131

月～金曜日 午前9時～午後5時  
市役所2階まちづくり政策課

### 福祉なんでも相談【要予約】☎21-0294

第2・4金曜日 午後1時～午後3時  
地域包括支援センター

### 女性相談(面談は要予約)

にんじんサロン ☎21-6500  
火～金曜日 午前10時～午後5時  
人権市民協働課 ☎33-9208  
月～金曜日 午前9時～午後5時

### 犯罪被害者相談 ☎33-1131

月～金曜日 午前10時～午後4時30分  
市役所1階市民相談室

市役所窓口業務は月～金曜日(土・日曜日、祝日と12月29日～1月3日の年末年始を除く)午前8時45分から午後5時15分まで行っています。



この広報紙は、再生紙を使用しています。また広報紙が届かない世帯の人は、秘書広報課へお問い合わせください。本市の情報は、インターネットや携帯サイトからもご覧になれます。

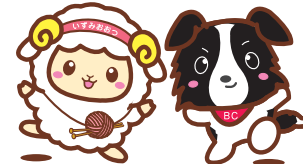
PC <http://www.city.izumiotsu.lg.jp/>

携帯 <http://www.city.izumiotsu.lg.jp/m/>



泉大津市公式 facebook ページに「いいね！」をお願いします。  
(アカウント名: 泉大津市役所)

携帯サイトの QR コード: なお閲覧には、通信料が必要です。→



マスコットキャラクター おづみん おづみんの親友 ななまる

今月の表紙

うまく歩けないよ～  
(稲作体験・池上曽根史跡公園内にて／16 ページ)

IZUMIOTSU CITY  
Public Relation  
magazine



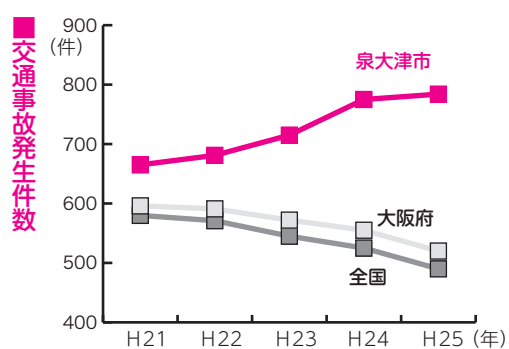


# セーフコミュニティいずみおおつ

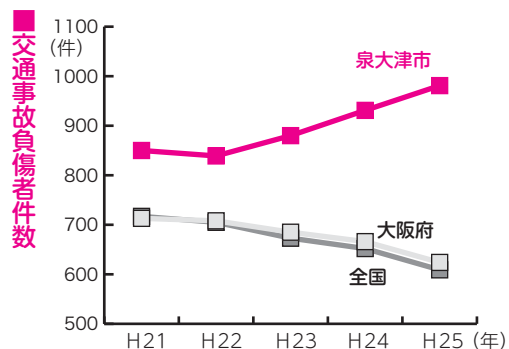
本市では、国際認証制度であるセーフコミュニティ認証の取得を目指して、今年6月に活動開始を宣言しました。  
ここでは、セーフコミュニティについて皆さんの理解を深めていただくための情報をお届けします。

## Vol.1「セーフコミュニティとは？」

(図) 人口10万あたりの交通事故発生件数



※政府統計、警察統計を基に泉大津市作成



本市では、国際認証制度であるセーフコミュニティ認証の取得を目指して、今年6月に活動開始を宣言しました。  
セーフコミュニティでは、より安全で安心に暮らすことのできるまちの実現のために、みんなが一緒になって安全の向上に取り組むことが求められます。そこで、セーフコミュニティについて皆さんの理解を深めていただくため、今後定期的に連載していきたいと思っています。  
第1回は「セーフコミュニティとは？」です。  
直訳すると「安全な地域社会」となりますが、皆さんが思う「安全

全」とはなんでしょう。  
犯罪、暴力、火事、事故、災害などといった不安な要素がなくなることをイメージする人もいるのではないのでしょうか。しかし、安全を脅かす原因を完全に取り除くことは至難の業です。  
セーフコミュニティでの「安全」とは、日常生活のなかで健康を阻害する要因を把握し、事故やけがを予防することで、危険や危害がコントロール(管理)されている状態をいいます。  
そのためには、日常生活における安全をあらゆる視点で検証し、重点課題を抽出して取り組

むことが必要となり、現在、警察・消防・保健所などの行政機関が持つ統計データを収集・分析し、本市の状況を診断しているところです。  
図では、人口10万人あたりの交通事故発生件数・負傷者数の過去5年間の動向を示しています。これを見ると、本市では件数・人数ともにすべての年で全国や大阪府を上回っており、増加傾向となっています。このデータから「本市では、交通事故の原因を分析して、さらに効果的な対策を優先的に施さないといけないのではないか」ということが分かると思います。

て、これらのデータには現れないような通院に至らなかったけが、ヒヤリとした事例、また日々の生活で感じる不安など、皆さんの日常生活での経験や安全・安心に関する意識の調査を行い、今後のセーフコミュニティ活動に活用するためにアンケートを実施します。

アンケートは、市内の無作為に抽出した2,000世帯のご家族(18歳以上)の人が対象です。アンケートが届いた皆さんは、ご協力をお願いします。

問合 危機管理課(市役所4階)

## 「セーフコミュニティ」アンケートを実施します

セーフコミュニティ活動では、健やかな生活を阻害する危険や危害をどのように防ぐかがポイントとなります。

現在、警察や消防などの行政機関にある統計データから本市の安全・安心に関する状況把握を進めています。加え

# 平成27年度 泉大津市職員募集

～「本気」のあなたを待っています～

本市では、平成27年4月採用予定の職員を次のとおり募集します。募集要領などは、8月1日から市役所4階の人事課などで配布するほか、市ホームページからもダウンロードできます。

### ■ 採用予定職種・受験資格・採用予定人員

職 種	受験資格 (国籍は問いません)	採用予定人員	問 合
上級事務職	昭和59年4月2日から平成5年4月1日までに生まれた人	10人	人事課 (市役所4階) ☎33・1131
上級土木職	昭和59年4月2日から平成5年4月1日までに生まれた人で、学校教育法に規定する学校において土木に関する課程を専攻して卒業した人または平成27年3月31日までに卒業見込みの人	3人	
上級建築職	昭和59年4月2日から平成5年4月1日までに生まれた人で、学校教育法に規定する学校において建築に関する課程を専攻して卒業した人または平成27年3月31日までに卒業見込みの人	1人	
保育士(幼稚園および認定こども園勤務を含む)	昭和59年4月2日以降に生まれた人で、保育士資格および幼稚園教諭免許の両方を有する人または平成27年3月31日までに取得見込みの人	3人	消防本部 総務課 ☎21・0119
消防吏員(初級)	平成5年4月2日から平成9年4月1日までに生まれた人(学校教育法に基づく大学〈短期大学を除く。〉を卒業した人〈平成27年3月31日までに卒業見込みの人を含む。〉を除く。)	2人	

#### 【上級土木職・上級建築職受験資格の注意事項】

- 上級土木職の受験については、土木施工管理技術検定試験の受験資格である「国土交通省令で定める学科(指定学科)」の履修を必要とします。
- 上級建築職の受験については、建築士試験の受験資格である「国土交通大臣が指定する建築に関する科目(指定科目)」の履修を必要とします。
- 学校教育法に規定する学校は、大学(短期大学を含む)、高等専門学校、高等学校および専修学校その他の学校を指します。

#### 【保育士の勤務内容について】

泉大津市では、幼稚園と保育所のそれぞれの長所を生かした幼保連携型認定こども園の設置を推進しており、保育所および認定こども園にて保育業務に従事するほか、幼稚園での業務にも従事します。

### 1. 採用予定職種、受験資格および採用予定人員

上表のとおり

### 2. 申込手続、受付期間など

- 提出書類** 職員採用試験エントリーシートおよび受験票(いずれも本市所定用紙で)
- 募集要領などの配布** 消防吏員は消防本部にて、その他の職種は市役所4階人事課にて配布。また、市ホームページからもダウンロード可
- 受付期間・時間(土・日曜日は除く)** 8月21日(休)～9月5日(金) 午前8時45分～午後5時15分(消防本部総務課 午前9時～午後5時30分)。郵送による申し込みは、すべて9月3日(休)の消印のあるものまで有効

### 3. 試験日および試験会場

- 第一次試験**  
▷上級事務職ほか 日時:9月21日(日) 午前10時～ 場所:テクスピア大阪  
▷消防吏員 日時:9月21日(日) 午前10時～ 場所:誠風中学校
- 第二次試験以降の実施については、それぞれの募集要領をご覧ください。

問合 人事課(市役所4階)、消防本部総務課(☎21・0119)

なお、次のいずれか一つに該当する人は、受験できないものとします。

- 成年被後見人、被保佐人(民法の一部を改正する法律(平成11年法律第149号)附則第3条第3項の規定により従前の例によることとされる準禁治産者を含む。)
- 禁錮以上の刑に処せられ、その執行を終わるまでまたはその執行を受けることがなくなるまでの人
- 泉大津市において懲戒免職の処分を受け、当該処分の日から2年を経過しない人
- 人事委員会または公平委員会の委員の職にあつて、地方公務員法第五章に規定する罪を犯し刑に処せられた者
- 日本国憲法施行の日以後において、日本国憲法またはその下に成立した政府を暴力で破壊することを主張する政党その他の団体を結成し、またはこれに加入した人

### 泉北環境整備施設組合職員募集

事務職員 1人(大学卒程度)  
非常勤嘱託員 1人(電気主任技術者第2種以上)  
なお、詳細は泉北環境整備施設組合総務人事課(☎46・0150)、またはホームページ(<http://www.senbokukan-kyo-ichikumi.org>)をご覧ください。



## 市立病院からのお知らせ

がんの早期発見・早期治療に役立ちます！

# 【アミノインデックス検査】 AICS 検査 を割り引きします

近年、がんの診断技術や治療法は急速に進歩しています。早期にがんを発見し、迅速かつ適切な治療を行うことにより、がんの死亡リスクは確実に減少させることができます。

こうしたことから市立病院では、広報いずみおおつ 5月号でお知らせしたとおり、がんの早期発見を目指し、新たに2種類（AICS検査、ABC検査）のがん検診を始めました。

このうち、血液中のアミノ酸濃度で、がんであるリスク（可能性）を評価する「AICS検査」について、従来人間ドック受診者のみオプション検査として受診可能でしたが、市民の皆さんにより多く利用していただくために、次のとおり単独での一斉検診を行うことにしました。

## ■ アミノインデックス検査の費用

検査名称	検査対象となるがん	対象者	検査費用（税別）
男性 AICS (4種)	胃がん、肺がん、大腸がん	25～90歳	割引価格 1万7,000円
	前立腺がん	40～90歳	(通常価格 1万9,000円)
女性 AICS (2種)	乳がん	25～90歳	割引価格 8,000円
	子宮がん・卵巣がん	20～80歳	(通常価格 1万円)
女性 AICS (5種)	胃がん、肺がん、大腸がん、乳がん	25～90歳	割引価格 1万7,000円
	子宮がん・卵巣がん	20～80歳	(通常価格 1万9,000円)

当日検査を受ける先着 100 人は割引料金で受診していただけます。

なお、妊娠している人、がん治療中や治療後の人は正確な値が出ないなど、検査の対象とならない場合もありますので、不明な場合はあらかじめ下記までお問い合わせください。

**実施日** 9月20日(出) 午前9時～正午（全予約制）

**実施場所** 市立病院

**定員** 先着 100人

**申込・問合せ** 8月15日(金)～29日(金)の午前9時～午後5時（土・日曜日は除く）に、市立病院予約センター（☎32・5489）へ

## ■ ホテルで行う特定健康診査・健康診査の概要（共通事項は本文）

	特定健康診査（申し込み必要）	健康診査（申し込み必要）
対象者	泉大津市国民健康保険に加入し、40～74歳（75歳誕生日の前日～昭和50年3月31日生まれ）の人で、まだ、今年度の特定健康診査（医療機関での特定健診、人間ドックを含む）を受診していない人	16～39歳（昭和50年4月1日～平成11年3月31日生まれ）で、まだ、今年度の健康診査を受診していない人
持物	①特定健康診査受診券 （受診券をなくした人は再発行しますので、下記連絡先までご連絡ください） ②泉大津市国民健康保険被保険者証（保険証）	医療保険証
健診項目	問診、診察、身体計測、血圧測定、血液検査、尿検査、心電図	問診、診察、身体計測、血圧測定、血液検査、尿検査
申込方法	下記連絡先までお電話ください。後日、受付確認はがきを送付します。	下記連絡先までお電話ください。後日、受診券を送付します。
締切	8月12日(火)（ただし、定員の200人に達しなかった場合は、締め切り後の申し込み可）	8月12日(火)（ただし、定員の20人に達しなかった場合は、締め切り後の申し込み可）
問合せ	保険年金課保健事業係（☎33・9531）	保健センター（☎33・8181）

泉大津駅前のホテルレイクアルスターでの集团健診を、本年度も開催します。上表の「対象者」に該当する人で、まだ、平成26年4月以降に健康診査（人間ドック・国保プチドック含む）を受診していない人は、ぜひお越しください。

### 【特定健診・健康診査の共通事項】

**実施日** 8月17日(日)、18日(月)

※天候などにより、予告なく中止する場合があります。

**受付時間** 午前9時～正午

※午前9時から10時ごろに受け付けが集中します。この時間帯は、待ち時間が長くなる可能性がありますので、ご了承ください。

**実施場所** ホテルレイクアルスター アルザ泉大津4階

**駐車場** 有料（健診での無料駐車券の対応はありません）

**申込** 先着順

**受診した人にプレゼント！**

▷全員に…ホテルレイクアルスターからティーサロン割引



特典いっぱいのホテル集团健診

券、スポーツクラブルネサンスから一日無料体験チケット

▷抽選で各日一人に…ホテルレイクアルスターから和食レストラン小津ペアお食事券（4,000円相当）

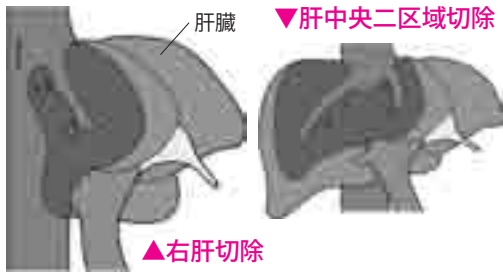
▷そのほか、受診会場ではトクホ（特定保健用食品）のサンプル配布を予定

受診料無料

# ホテル集团健診 を実施します

国保加入の40～74歳の皆さん、16～39歳の市民の皆さん、ぜひこの機会に受診してください！

## ■ 代表的な肝臓手術の例

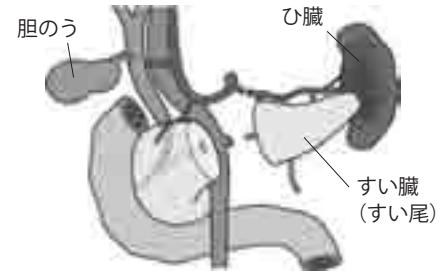


### 肝切除術

肝細胞がんや転移性肝がんなどに対して開腹手術で治療します。

なお、肝外側区域切除、肝部分切除は腹腔鏡手術で治療します。

## ■ 代表的なすい臓手術の例



### すい体尾部切除術

すい体尾部の腫瘍に対して行います。以前は開腹手術で行いましたが、最近は主として腹腔鏡手術で行います。

市立病院消化器外科では、食道から肛門に至る消化器の疾患を主に取り扱っていますが、このたび、新たに肝臓や胆のう、すい臓に特化した肝胆膵（すい）外科外来を金曜日の午後に開設しました。

肝臓は、胃や小腸・大腸から吸収された栄養素を蓄え、合成代謝をつかさどる体の工場のような大切な臓器です。また「沈黙の臓器」と呼ばれ、他の臓器にない強い再生能力を持っています。このため、何か異常が起これども自覚症状が出にくく、気づいたときには手遅れという場合もあり、注意が必要です。

一方、胆のうは肝臓で分泌される胆汁を蓄積して濃縮する器官で、胆管によって肝臓と十二指腸につながっています。この胆汁の通り道である胆道（胆のう、胆管）で胆石やがんにより

支障が生じると、黄疸や発熱が生じ命とりとなる場合があります。また、すい臓もいろいろな消化酵素やインスリンなどの内分泌ホルモンをつくる働きがある重要な臓器です。すい臓がんは近年増加の著しいがんのひとつで、胆管に近い部位に発生した場合が黄疸が出ることがありますが、すい体尾部に発生した場合にはなかなか症状が出にくいと言われています。

肝胆膵外科外来は、こうした肝臓、胆道、すい臓について、一般的な胆石症から難治がんの代表といわれる肝胆すいがんに至るさまざまな疾患を対象としています。

近年、肝胆膵の治療は、手術などの技術も進歩し、生存率も伸びています。肝胆膵外科外来では、侵襲の低い腹腔鏡下手術を積極的に導入し、胆のう疾患のみならず肝臓、すい臓についても小さな傷で治療を行うなど、患者さんに安全で最善な治療法の提供に努めています。

なお、肝胆膵外科外来は基本的に予約専門診です。当科受診前にかかりつけ医での受診をお

## 市立病院に新たな認定看護師！

市立病院外来の北野京子看護師が、新たに「小児救急看護認定看護師」の資格を取得しました。

「小児救急看護認定看護師」とは、救急時の子どもの病態に応じた迅速な救命処置やトリアージの実施をはじめ、育児不安や虐待への対応、子どもと親の権利擁護など、子どもの救急看護にかかるさまざまな知識・技術を身につけた看護師を言います。

「小児救急看護認定看護師」は、平成26年1月時点で、全国で183人、府で9人登録しているだけで、北野看護師は「子どもたちのがんばる力を引き出していきたい」と抱負を述べています。

「こどもと女性にやさしい医療」を目指す当院にとっても、ますますその柱を太くする存在として活躍を期待しています。

**問合せ** 市立病院総務課（☎32・5622）



北野京子看護師

市立病院では、  
老年内科外来、大腸肛門外来に続き、  
肝胆膵外科外来を開設しました

肝胆膵外科外来では、侵襲の低い腹腔鏡下手術を導入し、胆のう疾患だけでなく肝臓、すい臓疾患についても行っています。



問い合わせ  
市立病院医事課  
（☎32・5622）  
願います。



# ご利用ください。泉大津市の子育て支援！

本市では、若い世代の皆さんが、出産、子育て、保護者の就労など、ライフステージに合わせた住みやすい環境を整えていくためにさまざまな子育て支援を行っています。

未来を担う子どもたちが、より良い環境の中で心身ともに健やかに成長し、働く世代に住み続けていただけるまちづくりをめざします。



## おやこ広場

地域の親子の遊びと交流スペースとして「おやこ広場」を開催中です。一度、気軽に遊びに来てみませんか。専門スタッフが笑顔でお迎えします。必ず保護者同伴でお越しください。

**対象：**就学前の子どもと親 **参加料：**無料

なお、実施施設・利用時間・定員などについては市ホームページをご確認ください。 **問合せ：**こども未来課 **イクメン企画「パパ！いっしょにあそぼう」**

男性保育士・幼稚園教諭がイク（育）メン講習会を開催します。子どもと一緒に過ごせる貴重な週末を、親子で楽しく遊びませんか？ いろいろなおもちゃや絵本が置いてあり、ゆったりと遊べます。手作りおもちゃも作ります。

**日時：**8月23日(出) 午後1時30分～3時30分 **場所：**上条保育所（駐車場がありませんので、徒歩か自転車でお越しください） **対象：**市内在住の0歳～就学前の子どもと父親（夫婦参加も可） **持物：**お茶 **申込：**不要（当日会場に来てください） **問合せ：**地域子育て支援センター

## 子育て相談・子育て講座・子育てサークル支援

地域子育て支援センターでは、いろいろな子育て支援を行っています。子育てに関する悩みなど、何でもご相談ください。 **問合せ：**地域子育て支援センター

## 「赤ちゃんの駅」の登録施設 33 か所

授乳やおむつ替えができる施設を「赤ちゃんの駅」として市内に 33 か所登録しています。子育て中の親子が安心して外出できるよう地域で子育てを応援します。 **問合せ：**こども未来課

## マイ保育所（園） 保育所・認定こども園 14 か所

登録した保育所などで、育児体験・保育所行事の見学・給食の試食などをして育児に対する不安感や負担感を解消し子育てを応援します。 **問合せ：**こども未来課

**【問合せ】** こども未来課（市役所1階3番窓口）、地域子育て支援センター（☎23・0012）、保健センター（☎33・8181）、生涯学習課（市役所3階）

## 出前講座実施中

来年4月から始まる、子ども・子育て支援新制度をペーパーサート（人形劇）を使って、わかりやすく、楽しく説明します。ぜひ、ご利用ください。 **問合せ：**こども未来課（市役所1階3番窓口）

## レッツ再就職チャレンジ研修

保育所・幼稚園・認定こども園であなたの資格を生かしますか？「免許はあるけど、更新ってどうするの？」「働きたいけど、長い間、保育の現場から離れていて不安」「子どもの手

## 一時預かり事業

家庭において保育を受けることが一時的に困難となった乳児または幼児について、保育所その他の場所において、一時的に預かる事業です。 **問合せ：**こども未来課

## 不妊に悩む方への特定治療助成

大阪府不妊に悩む方への特定治療支援事業による承認を受けた人を対象に、特定不妊治療に要した費用のうち、大阪府の助成金を控除した額で5万円を限度に助成します。 **問合せ：**保健センター

## 妊婦健康診査

妊娠・出産の経済的負担の軽減を図るため、妊婦健康診査にかかる費用を一部助成します。 **問合せ：**保健センター

## マタニティ歯科健診

妊娠中からの健康づくりのため、妊婦を対象とした歯科健診を無料で実施しています。 **問合せ：**保健センター

## 乳児家庭全戸訪問（こんにちは赤ちゃん事業）

おおむね生後1～2か月ごろの赤ちゃんがいる家庭を対象に、看護師、助産師などがすべての家庭を訪問し、子育て支援に関する情報提供や育児相談を行います。 **問合せ：**保健センター

## 妊婦・産婦訪問指導、乳幼児訪問指導

子育てに不安や負担を感じている妊産婦や乳幼児をもつ保護者の自宅に、助産師や保健師が訪問し、親子の健康管理や育児相談を行います。 **問合せ：**保健センター

## 放課後児童健全育成事業（放課後児童クラブ仲よし学級）

保護者の就労など留守家庭の小学生に対して、放課後に適切な遊び、生活の場を与えて、その健全育成を図る事業です。 **問合せ：**生涯学習課

が離れたので、少し働きたいな」など再就職のためのステップアップをしてみませんか？

子どもの好きな手遊び・歌・造形遊びの指導方法など現場の情報をお知らせします。今の就学前教育のあり方や、雇用条件などの質問にもお答えします。

▷**日時：**9月5日(休) 午後1時～3時 ▷**場所：**市役所3階301会議室 ▷**対象：**保育士・幼稚園教諭どちらかの資格を持っている人 ▷**問合せ：**こども未来課（市役所1階3番窓口）

## 申請手続きはお済みですか？

# 「臨時福祉給付金」「子育て世帯臨時特例給付金」

申請期間は、  
10月9日(休)まで！  
郵送による申請も  
可能です！



2つの給付金は、消費税が8%に引き上げられたことに伴い、導入されました。いずれかの給付金の対象と見込まれる人には市から申請書を送付しています。申請期間は、10月9日(休)までですが、まだ申請手続きがお済みでない人は、お早めにお願ひします。郵送による申請もできますので同封の返信用封筒をご利用ください。

なお、本人確認書類や口座情報等の写しの添付忘れ、押印忘れが多く発生していますのでご注意ください。

## 「臨時福祉給付金」

**給付対象者** 平成26年度分の市民税（均等割）が課税されていない人（ただし、市民税（均等割）が課税される人の扶養親族などの場合や生活保護を受けている人は対象外）

**給付額** ▷給付対象者1人につき1万円 ▷給付対象者で、

老齢基礎年金、障がい基礎年金、遺族基礎年金、児童扶養手当、特別障がい者手当などの受給者は、5,000円を加算

## 「子育て世帯臨時特例給付金」

**給付対象者** 平成26年1月分の児童手当（特例給付を含む）受給者であって、平成26年の所得が児童手当の所得制限額に満たない人（ただし、臨時福祉給付金の対象者および生活保護を受けている人は対象外）

**給付額** ▷対象児童1人につき1万円

**対象児童** 平成26年1月分の児童手当（特例給付を含む）の対象となる児童（平成26年1月1日に生まれ、同年2月分の児童手当を受給している場合も対象）

**問合せ** 臨時福祉給付金等担当（市役所3階、専用電話☎0570・666・855）

# 幼児2人同乗用自転車購入費助成金の交付希望者を追加募集します

幼児2人を同乗させることができる自転車の購入費用を助成しています。助成は事前の申請が必要です。8月1日(金)から29日(金)までに環境課へ申請してください。



- 市では、環境に配慮するとともに、子どもにやさしいまちづくりを推進するため、幼児2人同乗用自転車を購入する人に、助成金を交付します。
- 交付を受けられる人①～⑤をすべて満たすこと
- ①市内に住所を有し、かつ現に居住していること
- ②同一の世帯員を含めて、市税などの滞納がないこと
- ③6歳未満の幼児を2人以上養育していること
- ④その他、交付要綱に定める要件に該当すること
- ⑤過去にこの制度による助成金を受けていないこと（1世帯につき1台のみ）

**対象自転車** 市から購入承諾書の通知を受けた後に購入した自転車で、一般社団法人自転車協会が定める認定基準に適合し、「B A Aマーク」（自転車安全基準に適合マーク）もしくは「SGマーク」（安全性の認定基準に適合マーク）と、「幼児2人同乗基準適合車マーク」の2種類が貼付されており、前後に2席の専用幼児用座席（ヘッドガードがあるもの）を装備したもの（ただし、中古品および転売品は対象外）

**助成金額** 購入費の2分の1に相当する額（千円未満切り捨て。同時購入した専用幼児用座席前後2席および幼児用ヘルメット2個に係る費用も含む）

**限度額** ▽電動アシスト機能なし：3万円 ▽電動アシスト機能付き：4万5000円

会が定める自転車安全基準または一般財団法人製品安全協会が定める認定基準に適合し、「B A Aマーク」（自転車安全基準に適合マーク）もしくは「SGマーク」（安全性の認定基準に適合マーク）と、「幼児2人同乗基準適合車マーク」の2種類が貼付されており、前後に2席の専用幼児用座席（ヘッドガードがあるもの）を装備したもの（ただし、中古品および転売品は対象外）

**地域環境基金活用事業でも、まだまだ補助金交付希望者を募集しています！**

▽住宅用太陽光発電システム設置事業 ▽高効率給湯器購入事業 ▽雨水タンク設置事業 ▽エコハウス認定事業 ▽おひさまローンあつせん事業など

なお、詳しくは市ホームページをご覧ください。



入居申込書は8月11日(月)～29日(金)に配付

## 市営住宅の入居者を募集します

市では、住宅に困っている所得の低い人のために、次のとおり市営住宅のあき家の入居者を募集します。なお、市営住宅入居申し込みには、収入基準などの制限があります。

### ■ 募集住宅一覧表

場 所	戸数	規 格	住宅型式	浴室（注2）	浴槽	エレベーター	犬猫類
二田市営住宅	6戸	R C造5階建	2DK	無	無	無	不可
虫取市営住宅	3戸	R C造5階建	2DK	有 / 無	無	無	不可
助松市営住宅	4戸	R C造5階建	3DK	有	無	無	不可
助松福祉型市営住宅（注1）	1戸	R C造3階建	1K	有	有	有	不可
河原町市営住宅 （※新築物件）	5戸	R C造12階建	1DK	有	有	有	不可
	3戸		2DK	有	有	有	不可
	7戸		3DK	有	有	有	不可

### ■ 河原町市営住宅募集の内訳

	高齢者・障がい者 単身者世帯向け	一般 世帯向け
1DK	5戸	—
2DK	—	3戸
3DK	—	7戸

**注1**  
助松福祉型借上住宅の入居期間は、平成30年3月31日までです。この物件は、65歳以上で、かつ単身者のみ申し込みめます。

**注2**  
※浴室「有 / 無」…浴室スペースがある住棟とない住棟があり、住棟を選択することはできません。

※浴室「有」…浴室スペースがある住宅

※浴室「有」・浴槽「無」の住宅は、浴槽・風呂釜などの設備の設置は入居者負担



#### 家賃

①入居時の家賃は、入居者全員の収入（所得）に基づき決定。月額8,800円～5万5,200円

②法令などの規定に基づき、入居者の収入に応じて毎年度改定

**申込資格** 次の条件を満たしている人

**共通資格**

①申込者および同居しようとする人が、暴力団による不当な行為の防止等に関する法律（平成3年法律第77号）第2条第6号に規定する暴力団員でない人

②収入基準に適合する人

③現在、住宅に困っている人

④申し込みの本人が泉大津市内に現に居住し、かつ住民登録をしている人または、泉大津市内に勤務をしている人

⑤家賃・共益費を支払うことができる人

⑥過去において市営住宅の不正使用、市町村税を滞納していない人

⑦保証人がいる人

単身者・障がい者世帯の場合

おり後日に支給を受けることになりま。

限度額適用認定証は、保険料の滞納がないことを確認できた場合に交付されます。ただし、保険料の滞納があっても、特別の事情があると認められる場合は、交付を受けることができますので、保険年金課へご相談ください。

**限度額は世帯ごとに違います**

自己負担限度額は下表のとおり世帯の区分によって異なります。また、平成27年1月から自己負担限度額が見直される予定です。

**食事代の減額**

住民税非課税世帯は、「限度額適用・標準負担減額認定証」を交付します。保険証と一緒に医療機関などへ提示することで、限度額までの支払いと食事代の減額の両方を受けることができます。なお、毎年8月に切り替えの申請が必要です。また、所得に応じて自己負担割合などが決まりますので、忘れずに所得の申告をしてください。

**問合** 保険年金課（市役所1階5番窓口）

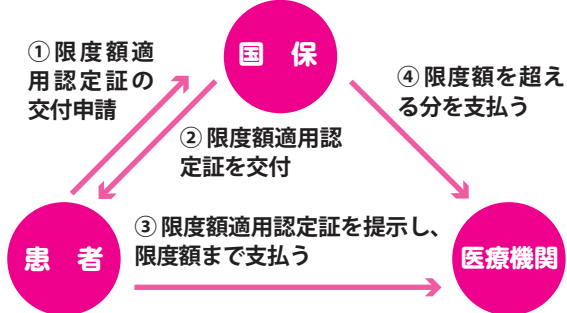
### ■ 医療費の自己負担限度額（月額）

所得区分	3回目まで	4回目以降（※2）
一 般	8万100円＋医療費が26万7,000円を超えた場合は、その超えた分の1％	4万4,400円
上位所得者（※1）	15万円＋医療費が50万円を超えた場合は、その超えた分の1％	8万3,400円
住民税非課税世帯	3万5,400円	

（※1）基礎控除後の総所得金額などが600万円を超える世帯に当たります。所得申告のない場合も、上位所得者とみなされます。

（※2）過去12か月間に、一つの世帯での支給が4回以上あった場合は、4回目以降の限度額になります。

### ■ 限度額適用認定証の交付の流れ



「認知症は神様からのプレゼント  
～実母の介護から考えた認知症への向き合い方～」



## エッセイストの 安藤和津氏 講演会

9.27 [Sat]：テクスピア大阪

ピアホール

**対象者** 市内在住・在勤の人  
**定員** 500人（予約制・申し込み先着順・入場無料）

**内容**・安藤和津氏講演会、認知症関係機関の紹介

**申込・問合** 8月12日(火)午前9時から電話（☎33・9550直通）または直接高齢介護課（市役所1階6番窓口）へ

**一時保育** あり（1歳6か月～就学前 先着10人）。8月12日(火)～9月19日(金)までに、電話または直接高齢介護課へ

なお、手話通訳あります。

**場所** テクスピア大阪テクス

年以内の人

（エ）平成8年3月31日までの間に、厚生労働大臣が定めるハンセン病療養所に入所していた人

（コ）配偶者から暴力被害を受けている人（DV被害者で、保護施設などで保護を受けた後5年以内の人、配偶者に対し裁判所から接近禁止命令または退去命令が出された後5年以内の人）

なお、後日お配りする「申込みのしおり」で、応募資格を必ずご確認のうえ、お申し込みください。

**申込方法** まちづくり政策課で配付する所定の申込書に必要事項を記入し、所定の封筒で郵送。8月29日(金)の消印有効

**申込書配付期間** 8月11日(月)～29日(金) 午前8時45分～午後5時15分（土・日曜日を除く）

**選考方法** 9月19日(金)午前10時から市役所3階大会議室にて公開抽選。その後、資格審査を行い、入居者を選考

**入居時期** 11月1日(土)（予定）

**問合** まちづくり政策課建築住宅係（市役所2階23番窓口）



衛生的な生活は水洗化から



# 公共下水道 市民の9割が利用可能に

市では、明るく住み良いまちにするため、公共下水道の建設を進めています。公共下水道は、水質の汚濁や浸水の防止、トイレの水洗化など、私たちが快適な生活を送るために欠かせない施設です。

## ■水洗化への助成金制度

下水道供用開始の公示日から、個人で水洗便所改造工事を行うまでの期間	金額
1年以内	5万円
2年以内	4万円
3年以内	3万円
3年経過以降	なし

市では、個人で既設のくみ取り便所（し尿浄化槽による便所を含む）を水洗便所に改造する工事に対し、市民の皆さんの負担を少しでも軽減するため、助成金および貸付金制度（上限60

## 水洗化への助成と貸付

市では、個人で既設のくみ取り便所（し尿浄化槽による便所を含む）を水洗便所に改造する工事に対し、市民の皆さんの負担を少しでも軽減するため、助成金および貸付金制度（上限60万円）で無利子で貸付けています。公共下水道が利用できる区域になると、家庭排水や浄化槽などは、6か月以内に公共下水道に接続しなければなりません（ただし、くみ取り便所は3年以内）。水洗化工事は、市の指定を受けた業者でないと施工できませんので、ご注意ください。なお、公共下水道の建設には、多額の費用が必要のため、公共下水道建設によって便益を受けた人から、建設費用の一部を「受益者負担金」として、ご負担いただいています。皆さんのご理解とご協力をお願いします。

中町二丁目、松之浜町二丁目の各一部。  
公共下水道が利用できる区域になると、家庭排水や浄化槽などは、6か月以内に公共下水道に接続しなければなりません（ただし、くみ取り便所は3年以内）。水洗化工事は、市の指定を受けた業者でないと施工できませんので、ご注意ください。なお、公共下水道の建設には、多額の費用が必要のため、公共下水道建設によって便益を受けた人から、建設費用の一部を「受益者負担金」として、ご負担いただいています。皆さんのご理解とご協力をお願いします。

税金を納めないで放置すると損することばかり  
全国の市町村では地方税（住民税・固定資産税・軽自動車税など）の滞納者に対して、ますます厳しい滞納処分をせざるを得ない状況です。  
地方税法には「納税者が督促状を受け、完納されない場合、市町村徴税吏員は滞納者の財産を差し押さえるなければならない」と明記されています。滞納状況を放置すると滞納者の意思に関係なく、本税以外に延滞金を含めた滞納税額を強制徴収されることになっています。この結果、滞納者は経済的な不利益と社会的信用を失い、市としても本来必要としない滞納整理に伴う調査経費や調査時間を費やすこととなります。

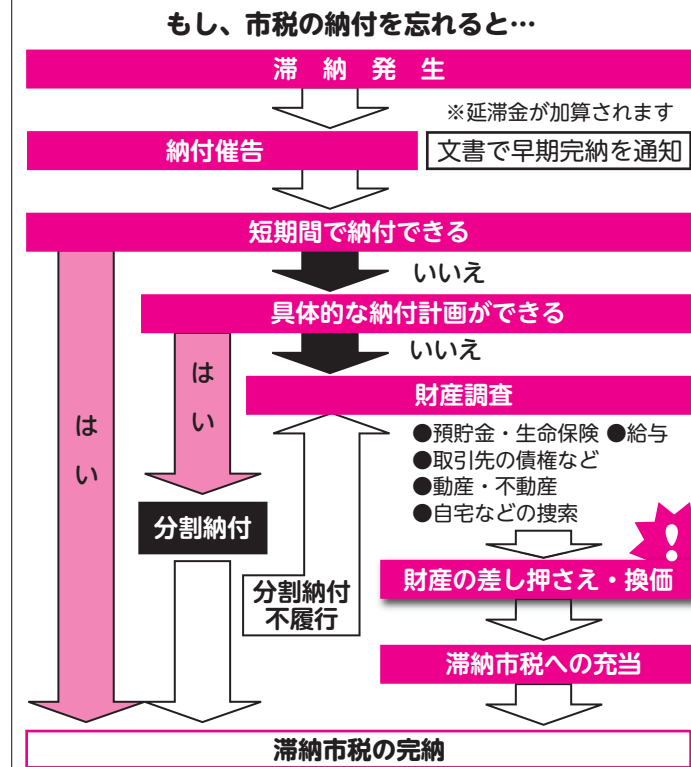
延滞金とは？  
延滞金は法律により徴収しなければならないものと規定されており、納期内納付している人との公平性のためにも延滞金はいただきます。

問合 税務課納税係（市役所1階7番窓口）

問合 下水道課（市役所2階25番窓口）

# もし、市税を 滞納してしまうと…

市税を納めないと、どうなるのでしょうか？  
納期限が過ぎると、延滞金が加算され、貴重な財産（預貯金・不動産・給与など）が差し押さえられることもあります。



## 公平な納税のために

納税は、教育・労働とともに国民の三大義務の一つであり、滞納となっている市税を放置しておくことは、納期内に市税をきちんと納付していただいている大部分の善良な納税義務者との公平性を欠くこととなります。また、市の財政を圧迫し、住民サービスに支障をきたすことになりかねません。  
このことから本市では、納付できるのに納付しない悪質な滞納者に対して滞納処分を強化しています。

# 水道事業の業務状況

平成 25 度下半期（10月1日～3月31日）  
の本市の水道事業の業務状況を公表します。  
問合 水道課（市役所2階26番窓口）

## ■水道の普及状況

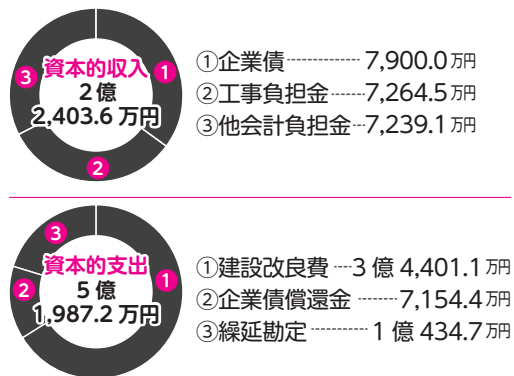
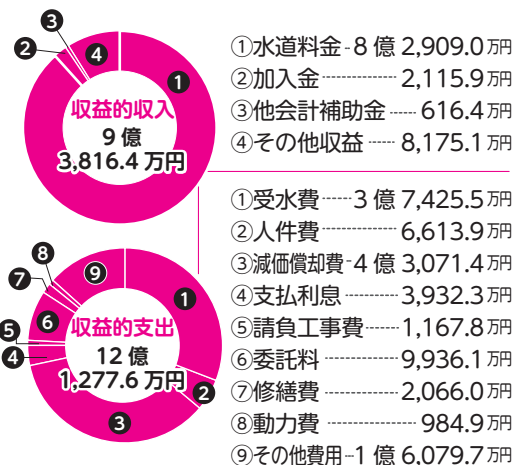
区分	H26.3.31 現在
給水人口	7万6,288人
給水戸数	3万4,783戸
普及率	100%

## ■配水量および有収水量など

区分	H25.4.1～9.30	H25.10.1～H26.3.31	H25 年度合計
配水量	449万206㎡	432万5,964㎡	881万6,170㎡
一日平均配水量	2万4,537㎡	2万3,769㎡	2万4,154㎡
一日最大配水量	2万6,895㎡	2万6,565㎡	2万6,895㎡
有収水量	419万6,892㎡	413万3,681㎡	833万573㎡
有収率	93.5%	95.6%	94.5%

## MEMO

※水道事業の予算・決算は「収益的収支」と「資本的収支」に分かれています。収益的収支は、水道事業を運営するための収支で、主な収入は水道料金などです。資本的収支は、水道施設の建設・整備のための収支で、主な収入は企業債（借入金）、支出は建設改良費などです。



市民サービスの向上や業務の一層の効率化を図るため、市が行っている事業について、外部の客観的な視点から議論、評価します。

# 泉大津市外部評価 を実施します！



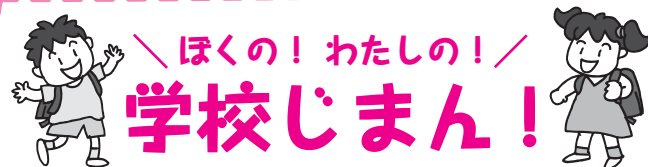
8.7 [Thu] PM1:00～5:00  
市役所3階大会議室

昨年の泉大津市外部評価

市民サービスの向上や業務の一層の効率化を図るため、市が行っている事業について、外部の客観的な視点から議論、評価していただく泉大津市外部評価を実施します。  
当日は、大学教授や市内在住の行政経験者が、事業担当者として議論し、専門的知見や客観的な視点から、事業の必要性だけでなく、実施主体や実施手法など事業の改善にむけた評価を行います。  
評価の後、事業担当課は、議論された内容や評価結果を

踏まえた検討を行い、事業の見直しに活用します。  
傍聴はどなたでも可能です。ご希望の人は、当日直接会場にお越しください。  
また、インターネット中継を実施しますので、市ホームページからもご覧いただけます。  
日時 8月7日(木) 午後1時～5時（途中入退室可）  
場所 市役所3階大会議室  
定員 50人（申込不要）  
問合 企画調整課（市役所4階）





## ／ほくの！わたしの！／ 学校じまん！

連載  
第2回 旭小学校

学年を超えた交流を目的とする  
「たてわり活動」が盛んです



▲「旭小学校玉入れ大会＝アサタ」で、学校中が盛り上がります。



◀「花エコ」活動



▼PTA主催の「料理講習会」

▷旭小学校は、南海泉大津駅の東側から東陽・誠風中学校の前までを中心とした校区です。毛布を中心とした繊維関係の工場が建ち並び、地場産業の工業地域から、現在はマンションが増え住宅地が中心となっています。

▷かしこく（自ら学び、よく考える子）、やさしく（やさしく思いやりのある子）、たくましく（心身共に健康でたくましい子）、正しく（きまりを守り、仲良く助け合う子）を学校目標として取り組んでいます。▷駅に近く道路が狭いところが多いため、登下校の安全が課題ですが、地域の方が積極的に見守りを行ってくださっています。学校では警察と市役所の方による交通安全教室が毎年行われています。

▷校舎の増改築工事が始まりしました。敷地を有効利用するため「□」の字型のユニークな構造の校舎が楽しみです。平成 29 年1月に完成予定です。

▷学年を超えた交流を目的とする「たてわり活動」が盛んです。異学年の子どもたちがいっしょにゲームやオリエンテーリングを楽しみます。また春には児童会主催の「旭小学校玉入れ大会＝アサタ」で、学校中が盛り上がります。全学年でのクラス対抗で、70 個の玉をどれだけ早くかごに入れるかを競います。児童会の運営スタッフ、「お助けマン」も大活躍でした。とても盛り上がりました。

▷地域・PTAの方の協力を得て、大阪府の事業である「花エコ」活動に取り組んでいます。いただいたパンジーやビオラなどの苗に水やりをしながら育て、花が咲くころにプランターに植え替えて校庭の他、幼稚園や保育所、地域の家庭などに配布し花いっぱいになります。

▷PTA活動も盛んです。6月には、給食委員会が中心となり「料理講習会」がありました。野菜たっぷりミートローフ、夏のポトフ、キャベツのおしゃれ巻き、ひんやりすいかゼリーという、暑さを吹き飛ばす素敵なメニューでした。レシピは本校のブログをご覧ください。

### 旭小学校データ

▷児童数 664 人（平成 26 年 6 月現在）  
▷昭和町 2-27 ▷☎21・2002  
<http://asahi.izumiotsu-ed.info/>

## 泉大津市の公共施設のこれからのあり方を考える

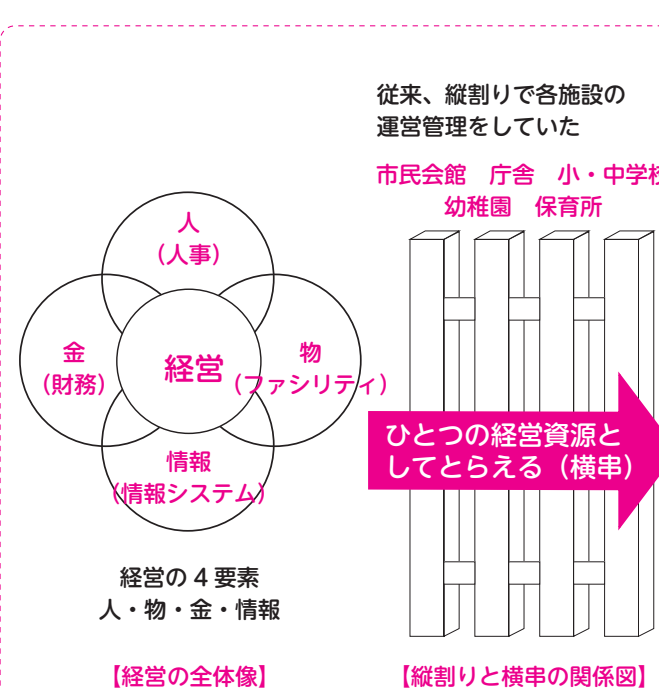
第6回



# 公共施設適正配置 基本方針

建物を適切に維持管理運営するための活動のひとつ「ファシリティマネジメント」について紹介します。

先月号では市民アンケートおよび公共施設の利用者を対象としたアンケート結果で回答の多かった「現在ある施設の統廃合や機能の複合化・多機能化によって施設数を減らす」について紹介しました。  
今回は、公共施設の適正配置を総合的、戦略的に推進するための活動のひとつである「ファシリティマネジメント」についてお知らせします。



**ファシリティマネジメントとは**  
ファシリティマネジメント（FM）とは、アメリカで生まれた新しい経営管理方式であり、「企業、団体等が組織活動のために施設とその環境を総合的に企画、管理、活用する経営活動」のことをいいます。  
**FMにより施設とその環境を総合的にとらえる**

て、全庁的な視点でとらえるもの（横串）です。  
**施設管理から施設経営へ**  
FMでは、個々の公共施設を経営資源のひとつである物（ファシリティ）としてとらえ、従来の施設管理型から施設経営型に転換し、公共施設を有効活用することで、ニーズに合った質の高い市民サービスの提供を目指すものです。  
【次回につづく】  
問合 総務課施設整備担当（市役所4階）



## ／「いずみおおつ」を全国に！／ シティプロモーション活動

シティプロモーションとは、まちの魅力を内外に広めるための一連の活動を指し、まちとしてのブランド力を高め、市民・企業に愛されるまちづくりを進めることを目的として行っています。本市のシティプロモーション活動を不定期で掲載します。

### ACTION!! 1 「ブライダル都市」の高砂市で 自慢の毛布製品を展示販売

昨年11月の奈良県大和郡山市、静岡県磐田市に引き続き、平成26年度「いずみおおつ特産品キャラバン」の第1弾として、5月31日に高砂市で開催された高砂市60周年記念事業「ご当地博」に出店しました。

当日は、日本毛布工業組合とともに日本一の国内生産量を誇る毛布のPRを行いました。

問合 地域経済課（☎51・7651）



泉大津市のブース

### ACTION!! 2 「たまの・港フェスティバル」で 8万5,000人に泉大津をPR!!

5月24日、25日に、岡山県玉野市で開催された「第18回たまの・港フェスティバル」に参加し、市のPRを行いました。イベントには、2日間で8万5,000人が来客し、多くの人でにぎわいました。

泉大津市のPRブースでは、おづみんグッズの販売やPRグッズの配布、特産品の説明など、市の魅力をアピールしました。問合 企画調整課（市役所4階）



泉大津をPRするおづみん

## 今年も暑い夏に！ 泉大津フェニックス の夏フェス！

泉大津フェニックスの  
芝生広場で音楽の祭典



泉大津市PRブースを出展！

8月30日（出）「KANA-BOON 野外ワンマン ヨイサヨイサのただいま祭り！ in 泉大津フェニックス」、31日（出）「RUSH BALL 2014」、9月6日（出）、7日（出）「OTODAMA '14～音泉魂～」、13日（出）「HAZIKETE 前夜祭」、14日（出）「OSAKA HAZIKETEMAZARE FESTIVAL 2014」が開催されます！

毎年このコンサートを目当てに、全国から多くの人々が本市を訪れ、また飲食などの模擬店も多数出店するなど、会場は大いににぎわいます。

また、市では港湾の活性化とシティプロモーションのためのPRブースを出展します。

なお、雨天決行・荒天中止となります。また、入場券は完売になることがあります。

問合 地域経済課（☎51・7651）

夏フェスの問合 「KANA-BOON 野外ワンマン ヨイサヨイサのただいま祭り！ in 泉大津フェニックス」、「RUSH BALL 2014」、「HAZIKETE 前夜祭」、「OSAKA HAZIKETEMAZARE FESTIVAL 2014」については、㈱グリーンズコーポレーション（☎06・6882・1224）、「OTODAMA '14～音泉魂～」については、㈱清水音楽（☎06・6357・3666）



1 月から7月までをこれまでで紹介しましたが、今月は一年を通じての後半、8月から12月を紹介します。

8月に入りますと、7日立秋（りっしゅう）暦の上では秋ですが実際は「残暑」が厳しく一年で最も暑い時期。この日から暑中見舞いではなく「残暑見舞い」に変わる、15日お盆、終戦記念日、23日処暑（しよしょ）暑さが峠を越えて後退し始めるころ、地蔵盆。9月になって、1日二百十日（台風襲来の時期。全国的に防災訓練などが行われ災害に備える）、8日白露（はくろ、大気が冷えて露ができ始めるころ）、9日重陽の節句（奈良時代より宮中で観菊の宴が催され菊の節句とも言われる）、十五夜（中秋の名月）、

15日敬老の日、23日秋分（しゅうぶん）昼と夜の長さがほぼ同じになる日、お彼岸の中日、秋の実り稲が黄金のごとくたわわに実り、畔（あぜ）には彼岸花の赤い色が遠目に鮮やかに映ります。10月に入ると、1日衣替え、6日十三夜（豆名月・栗名月とも言われている）、8日寒露（かんろう）露が冷氣によって凍りそうになるころ、13日体育の日、23日霜降（そうこう）露が冷氣によって霜となつて降り始めるころ。この日から立冬までの間に吹く北風を「木枯らし」と呼ぶ、31日ハロウィン（諸聖人の祝日の前後祭米国の祝い）、秋の七草が咲きだします（萩、桔梗、尾花（ススキ）、撫子、女郎花、葛、藤袴）。11月では、3日文化の日、7日立冬（りっとう）初めて冬の気配が現れてくる日、15日七五三、22日小雪（しょうせつ）わずかながら雪が降り始めるころ。ミカンが黄色くなり始める、野に山に木々が色づいて紅葉の始まりです。12月には、7日大雪（たいせつ）雪が激しく降り始めるころ。ブリなどの冬の魚の漁が盛んになり、熊が冬眠に入り、南天の実が赤く色付くころ、22日冬至（とうじ）太陽が最も低く一年で一番昼間が短い日で、「ゆず風呂」に入り体を温め魔除けにカボチャを食べる日、25日クリスマス、31日大晦日。

季節の移ろいの中で日本人として古くから伝えられた行事、また海外から伝わり日本人の生活になじんだ催しを通して四季を感じ、額に汗し働き、実りに感謝、豊かな気持ちで一年が終わりますように。

ひと  
久

## 日本の歳時記Ⅲ

8、12月

考えよう・人権

人間が人間らしく生きるために、すべての人が等しく持っている権利、「人権」について考えるコラムです。

## 輪

連載

## 市民活動の輪

Vol.15 「わかばの森アフタースクール」  
お子様の大切な " 心 " を育てることを第一に考え、活動しています。

「わかばの森アフタースクール」は、今年4月からNPO 法人として学童保育の活動をしています。当スクールでは、働くお父さん、お母さんが放課後に安心して子どもを預けられるよう、また、子どもたちが貴重な放課後の時間を有意義に過ごせるようなプログラムを用意しています。地域の方々にもご協力をいただきながら、子どもの人間性・道徳観が高まるように、大人も子どもと一緒に楽しく過ごしています。また、これから必要になるであろう英語でのコミュニケーション力をつけるために、週に2回、専任の英語の先生を招き、英会話の時間を設けて、その学習の成果を外国人留学生との交流で楽しんでいます。



海外留学生との交流の様子

当スクールではお子様の大切な " 心 " を育てることを第一に考え、これから地域、日本を支えていく向上心の高い子どもの育成を目指しています。そして子育てと仕事を両立するお父さん、お母さんの身近な相談相手として一緒に悩み、考え、支えられる存在になればと思っています。現在、入会を希望するお子様を随時募集しています。見学も随時受け付けていますので、お気軽にお問い合わせください。ホームページも開設していますので、一度お気軽にのぞいてみてください。

問合せ わかばの森アフタースクール・東島 ☎31・1183、ホームページアドレス：http://www13.plala.or.jp/wakaba-no-mori/index.html

Vol.16 「濱街道自主防災会」  
災害を想定した実地訓練を実施しました

濱街道自主防災会は、3 年前に東港町・本町・神明町の自治会が主体となって設立、名称も三町の中心にある「浜街道」から名付けました。当地域は、歴史も古く、寺町といわれるように多くのお寺があります。一方、泉大津濱八町だんじり祭りの上市、元町の区域も含まれることから、役員などには自治会役員のほか、だんじり帳元若頭会の若い方々にもお願いし、バランスのよい構成となっております。

さて、今までの活動内容は、市および泉大津市自主防災組織連絡協議会が開催する津波訓練、総合防災訓練、避難所訓練および防災研修会に役員などが主に参加。また、会員向けには、市危機管理課による防災出前講座を随時開催してまいりました。

ところが、会員から地域が臨海部に接し、海拔が1 m程度で、地震の際の津波が一番心配との声があがり、またテレビ、新聞などでも南海トラフ地震のことが多く報道されたことなどから、防災訓練を6月15日に東港町三角公園で実施しました。

訓練に向けては、その内容を3回の役員会議と班別会議で検討し、応急手当訓練（救護班）・資機材取扱訓練（避難誘導班、救出班）・津波の話（情報伝達班）・



防災訓練の様子

初期消火訓練（初期消火班）・炊き出し訓練（給食給水班）を実施することにしました。当日は天気にも恵まれ、約120人の参加者があり、消防本部や女性消防団員指導の下、AED の使用方法や止血法、消火器の使用法の説明を受けた後、各自でも取り組み、また、役員は資機材取扱訓練により機材の取り扱いを学びました。特に参加者は津波への関心が高く、市危機管理課による津波の話に多くの人が耳を傾け、「津波が来るまで約95分、周りに声をかけながら『南海本線より東』へ避難しよう!」と自主防災会としての役割も確認できました。

訓練の最後は、炊き出し訓練のカレーライスをみんなで和気あいあいと食べ、またこのような機会をつくり、地域の防災意識の向上につなげようと締めくくりました。訓練終了後、吉田利彦会長は「役員、会員並びに地域の皆様方のご協力により訓練が実施でき、地域の絆が深まってよかった。いつまでも災害の来ないことを祈ります」などと感想を述べました。

泉大津でがんばる市民団体を紹介します。

## 「広報いずみおおつ」広告募集（有料）

「広報いずみおおつ」では、毎月広告を掲載しています。これは、市内産業の振興を図り、良質な商品やサービスなどに関する情報を提供するために行うものです。皆さんのご理解とご協力をお願いします。掲載を希望される事業者は、下記広告代理店までお問い合わせください。

○広告サイズ…幅183mm×高さ49mm（1色刷り）  
○広告掲載料…下記広告代理店へお問い合わせください。  
※広告掲載基準により取り扱いができないものがあります。

申込・問合せ 合同会社 IM 総合企画 ☎072・242・7997 ☎072・296・7375

## 健康アップ大作戦

コラム 知ってトクする 元気になる

先月のカロリー編に続き、今月は運動編です。正しい減量で健康的にスマートになるためには運動は欠かせません。ただ、ひと口に運動といっても、内容や運動の強さ、時間などは個人の体力によって違ってくるため、いかに安全に効果的に取り組むかがポイントになります。

### □ まずは基礎体力をつける！

人間は二足歩行の動物ということから、「立って歩く」という動作はとても自然に行えます。現代では歩く場面が減ってしまったため、歩くことを意識しないと基礎体力が落ちてしまいます。基礎体力が落ちたままではいきなりしっかりした運動をすると、痛みやケガにつながることもあります。歩くことは最も手軽に始められる運動ですので、運動習慣がない人は、まず歩くこと（ウォーキング）で基礎体力をつけましょう。ウォーキングには、基礎体

## 本当のスマートを目指そう！～運動編～

力のほか、心肺機能の向上や姿勢改善などの効果もあります。

### □ 脂肪燃焼なら、「歩く」に「筋トレ」をプラス！

ウォーキングの際は、胸をはって腕をしっかり振り、歩幅を少し広めに早歩き気味にすると、消費カロリーが上がります。ウォーキングだけでも脂肪を燃やすことはできますが、さらに効率よく脂肪燃焼させるには筋肉量のアップがおすすめです。筋肉を増やすために、筋肉にある程度の負荷がかかる筋トレを取り入れましょう。比較的大きな筋肉（腹筋・背筋・太もも）を意識して行うとよりよいです。

運動も食生活も継続してこそ効果を発揮します。体を内側から作り変えるには、半年など一定の時間がかかることを覚えておきましょう。





## 伝統的技術保持者第1号に白野さん兄弟

ジャカード織機の移設・復元に功績  
7月4日、市文化財保護委員会は、織編館のシンボルである「ジャカード織機」の移設・復元に功績のあった白野彪（まさる）さん（清水町）と、白野秀雄さん（宇多）のご兄弟に対し、「泉大津市ふるさと文化遺産」の無形遺産として「伝統的技術保持者（伝統的製法による毛布の織機整備と製織技）」第1号に認定することを決定しました。

認定式は8月5日（火）、午前10時から織編館ギャラリーで開催します。当日は、式典に続いてお2人にジャカード織機の実演を行っていただきます。実際に織ることのできる織機は全国でも珍しいものです。ぜひお越しください。



◀「福祉なんでも相談と移動販売（買い物支援）」：毎週火曜日（午前10時30分～）

▶「福祉なんでも相談とつどい事業（介護予防）」：毎月第3水曜日（午後1時30分～3時30分）

## 地域を守る攻めの福祉活動を展開

社会福祉協議会宇多地区福祉委員会では、かねてより河原町市営住宅における、小地域ネットワーク活動（見守り・声掛け訪問活動など）に取り組んでいましたが、今般、自治会の解散を受けて地域でのつながりが薄れ、対象者への支援不足が懸念されたことから、関係機関と連携・協働することにより、河原町市営住宅における「つながりの再構築（福祉コミュニティづくり）」を目指し、福祉なんでも相談やつどい事業・買い物支援をはじめとする社会福祉協議会各種福祉活動を展開しています。

問合 社会福祉協議会地域総務課（☎23・1393）



## 担架の寄贈を受けました

防護服などの販売を行う業者から災害時に役立ててと

防護服・環境資機材やアパレル資材の販売を行う株式会社アゼアス（沼尻俊一代表取締役社長）から「災害時の避難などに役立てていただきたい」と同社の製品である緊急担架（2層式）と緊急担架用取替マットを、それぞれ300台ずつ寄贈を受けました。

寄贈された緊急担架は、災害時や防災訓練などで活用するとともに、市内の自主防災組織に配布し、地域で活用させていただきます。ありがとうございました。



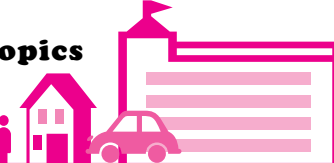
## 市内最大の太陽光発電所が完成 ガソラーの運転が開始されました

大阪府内最大となるメガソーラー（大規模太陽光発電所）が本市夕凧町の泉大津フェニックス内に完成し、7月17日に運転開始セレモニーが開催されました。セレモニーでは伊藤市長がお祝いのあいさつを行いました。

太陽電池の容量は19.6MWで、約5,700世帯の電力消費量に相当する発電が可能な発電所です。市では今後、再生可能エネルギーに対する関心を促すため、施設見学会の開催を予定しています。

# まちの話題

Izumitsu Town Topics



泉大津で起こったさまざまなできごとやイベントを、写真とともにお届けします。

say cheese!!



## なまつり、楽しいな！

市内幼稚園で恒例の夏祭り開催

7月、市内の各幼稚園・認定こども園で恒例の夏祭りを開催しました。条東幼稚園では誠風中学校の生徒が運営をサポートし、条東保育所の園児や、就園前の子どもたちも遊びに来ました。当日は快晴で、まつり開始と同時に園庭はたくさんの親子でにぎわいました。会場にはヨーヨーつり、スーパーボールすくい、わなげや、ポップコーン、ジュースのふるまいもあって、子どもたちはとても満足げ。おともだちといろいろな模擬店をまわって、景品のおもちゃやヨーヨーをたくさんもらって、夏のひとときを楽しんでいました。



## 田植えで学ぶ、土の感触

池上曽根史跡公園内で「弥生村の米づくり」

6月22日、池上曽根史跡公園内の体験水田で、稲作を学ぶ「弥生村の米づくり」が開催されました。これは、田植えから稲刈り、さらに炊飯・試食するまでを体験するもので、毎年行っています。当日は、直前まで雨が降っていて、田んぼには水がたっぷり。参加者たちは、普段感じることのない土の重さに悪戦苦闘しながらも、楽しく田植えを体験しました。



## 平和への願いを描いたうちわ作品を展示 和メッセージ展 優秀作品を表彰

7月10日から14日まで平和への願いを込めたうちわ作品852点をいずみおおつCITYアルザ1階アトリウムで展示しました。10日には、最優秀賞に選ばれた小倉陽菜さん（上條小4年）をはじめ、特選の荘川浩輝さん（浜幼稚園年長）、田中桜羽さん（浜小5年）、田中遥翔さん（旭小4年）、金子依都さん（戎小6年）、小田島柚那さん（穴師小3年）、泉大津市戦没者遺族会賞の長田由美子さん（一般）が出席し、表彰式が行われました。



小倉さんの作品



# 市長のうごき

Mayor's Work



## 6月の主な動き

### ●6月20日(火)

市は、一般社団法人全国防災共助協会と「減災を目的とした防災ARIに関する協定」を締結し、スマートフォンでの防災アプリ（名称：みたチョ）を導入しました。

災害時にこのアプリを起動させると、カメラを通した現実の風景に最寄りの避難所までの方向や距離が表示されます。みたチョは無料でダウンロード可能です。アプリの使用方法などを記載したチラシやステッカーは、できあがりしたい市民の皆さんにお届けします。



全国防災共助協会の向江理事（右）と伊藤市長



## 8月の主な予定

※( )内は場所

### ●5日(火)

納涼大津おどり大会（東雲公園）

### ●6日(水)

旭幼稚園園庭芝生植栽式（旭幼稚園）

### ●8日(金)

受章者祝賀式典（市役所4階）

### ●18日(月)

定例市長会議（大阪府庁）

### ●20日(水)

第1回セーフコミュニティ推進協議会（市役所3階）

その他、教育・議会関係会議など出席（10件）

# 文化財へのいざない

池上曾根弥生学習館と織編館の催し案内です。

8月のカレンダー															
1	2	3	4	5	6	7	8	9	10	11	12	13	14	15	16
金	土	日	月	火	水	木	金	土	日	月	火	水	木	金	土
			休		土器づくり			こだい米③		休					
					休	手織体験				休					
17	18	19	20	21	22	23	24	25	26	27	28	29	30	31	9/1
日	月	火	水	木	金	土	日	月	火	水	木	金	土	日	月
	休			カード織体験			ガラス玉づくり			休				休	
			休			手織体験作品展				休					

## 池上曾根弥生学習館

☎ 20・1841 ㊟ 20・1866  
開館：午前10時～午後5時（体験は午後4時まで）

### ◆土器づくり（毎月実施）

日時／8月5日(火) 午前10時～、午後1時～ 定員／午前、午後とも先着8人  
参加費／300g300円～ 申込／予約受付中

### ◆ガラス玉づくり（毎月実施）

日時／8月23日(土) 午前10時～、午後1時～ 定員／午前、午後とも先着4人（中学生以上）  
参加費／30gまで500円、それ以上は一律600円 申込／8月16日(土)午前10時から電話予約

### ◆夏休み弥生体験講座②「カード織りでキーホルダーをつくろう」

「カード織り」で織りの体験をしてみよう。できたものはキーホルダーに仕上げます。

日時／8月20日(水) 午後1時30分～（受付午後1時～） 定員／先着20人（小学生以上。3年生以下は必ず保護者同伴）  
参加費／500円（材料費） 講師／織編館手織りの会 申込／8月6日(水)午前10時から電話予約

## おりあむかん 織編館

☎ 31・4455 ㊟ 31・4457  
開館：午前10時～午後5時（入館午後4時30分まで）

### ◆夏休み子ども手織り体験「きんちゃく袋をつくろー！」

日時／8月7日(木)、8日(金)、9日(土) ▷午前10時～正午 ▷午後1時～3時 場所／2階体験学習室 定員／各日先着4人 参加費／500円（材料費含む） 対象／小・中学生（小学3年生以下は必ず保護者同伴）  
講師／織編館手織りの会 申込／電話にて織編館へ（7月から受け付けていますので、定員に達している場合はご容赦ください）

### ◆企画展「平成26年度手織体験作品展～糸からひろがる世界～」

体験学習をした手織作品の発表会を行います。  
期間／8月22日(金)～29日(金) 場所／1階ギャラリー

## 8月は「こども110番」月間です

地域の子どもは地域で守り、子どもたちが安心して暮らせる環境を確保するため、「こども110番」運動を推進しています。

### ■こども110番の家

もしものときに、子どもたちが助けを求めることができるように、地域の協力家庭や店が目印となる旗やステッカーを掲げています。

～家庭で心がけ 子どもたちに伝えましょう～ 5つの約束まろうね！

- ①一人で遊びません ②知らない人について行きません
- ③つれて行かれそうになったら、大声をだしてたすけをもとめ、「こども110番の家」へにげこみます ④だれとどこで遊ぶか、いつ帰るのかを家の人に言うてから出かけます ⑤お友だちがつれて行かれそうになったら、すぐに大人の人に知らせます

子どもたちが登下校や遊びで外出する際には、防犯ブザーやホイッスルをもたせ、しっかりと活用するように伝えましょう。 問合せ 生涯学習課（市役所3階）



▲「こども110番の家」の旗



## 消費生活相談室

しょうひせいがこそうだんしつ

日常生活での商品の購入やサービス利用にともなうトラブル、契約などの問題を解決するためのページです。

Let's be a smart consumer!

## 相談事例

## ロトの当選番号を教えると言われお金を振り込んだが…

「ロトの当選番号を教えるので、明日の新聞で確認してみて」と電話があり、翌日の新聞で確認したところ本当に当たっていた。再び「情報料を払えば当選番号を教える」と電話があり、指定された口座にお金を振り込んだが、当選番号は教えてもらえなかった。

## 「ロト6の当選番号を教えます」は詐欺！

突然、「会員になれば、ロト6の当選番号を事前に教える」という電話がかかってきた。「当選番号を言うから、明日新聞で確認してみて」と言われ、翌朝の新聞を見たところ、当たっていたので、すっかり信用してしまった。会員になるため、審査費用1万円を指定口座に振り込み、「宝くじが当たったら」という将来の夢を書いた作文を保険証のコピーと一緒にファックスで送った。後日、合格の連絡の際に、情報料として350万円かかると聞き、あまりに高額だったので不安になった。払っても大丈夫だろうか。（60歳代 男性）



- ロト6などの数字選択式宝くじの当選番号を事前に教えてもらうのと引き換えに、高額な情報料や預託金を支払わされたという相談が寄せられています。
- 他にも「くじで使う出玉にICチップを埋め込んでいるので、自在に数字が出せる」と説明され、信用してしまったケースもあります。
- 数字選択式宝くじの抽選は、毎週月曜から金曜の午後6時45分から行われ、インターネットで生中継されます。抽選結果が翌朝の新聞に掲載されるまでの時間差を利用して消費者をだますが、この詐欺の手口です。
- 宝くじの抽選は厳正、公正に行われており、抽選を操ることや、抽選結果が事前に分かることは、絶対にありません。

国民生活センター「見守り新鮮情報」第175号より イラスト・黒崎 玄

## 当選番号詐欺です。支払ったお金を取り戻すのは困難です。

「ロト（数字選択式宝くじ）の当選番号を事前に教えるので明日の新聞で確認してみて」となると電話をかけてきて、翌朝の新聞を見るよう指示し、再び電話をかけてきて「当選番号は当たっていたでしょう。情報料を払えば事前に当選番号を教える」などともちかけ、お金を振り込んだが、当選番号は教えてもらえなかった。急に警察に相談してください。

- ①当選番号が事前にわかることはありません
- ②怪しげな儲け話を信用しないでください
- ③絶対にお金を振り込まないでください

※消費生活相談に関することは、消費生活センター（月～金曜日の午後1時～4時）にご相談ください。

## 消費生活センターは…

消費者からの相談を専門の相談員が公正な立場で問題解決のアドバイスしてくれます。

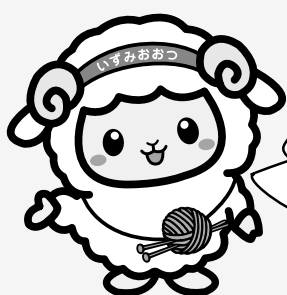
▽悪質商法やクーリング・オフに関する相談  
▽商品やサービスに対する苦情や相談など

「おかしいな」「困ったな」と思ったら一人で悩まず、消費生活センターへご相談ください。専門家が無料でご相談にのります。

相談日 毎週月～金曜日 午後1時～4時

場所 消費生活センター（市役所1階）

問合せ 消費生活センター（☎33・1131）



商品やサービスの契約トラブルなどのお悩みはありませんか？

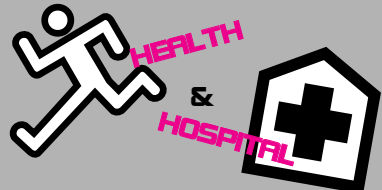


※「救急安心センターおおさか」では、専門の相談員・看護師・医師が常駐し、24時間体制で応急手当の方法や病院での受診に関する助言を行います



## いざ！というときの連絡先

- 泉大津市消防本部 ☎21・0119  
●泉州北部小児初期救急広域センター ☎072・443・5940  
●和泉保健所 ☎41・1342  
●救急安心センターおおさか ☎＃7119または06・6582・7119



# 健康のページ

保健、医療にまつわる情報など、健康づくりに役立つお知らせです。

## 問い合わせ

- 保健センター ☎33・8181  
開館時間 午前8時45分～午後5時15分  
●市立病院 ☎32・5622

## 予防接種のお知らせ

□三種混合・二種混合・MR（麻しん風しん混合ワクチン）・日本脳炎・不活化ポリオ・四種混合・子宮頸がん予防・ヒブ・小児用肺炎球菌予防接種

市内指定医療機関で個別接種。指定医療機関は広報いずみおおつ4月号「平成26年度 母子保健予定表（保存版）」をご覧ください。

子宮頸がん予防ワクチンは、平成25年6月14日から、積極的な接種勧奨を一時中止しています。

## □BCG予防接種

日程 8月22日(金)

対象 生後3か月～1歳未満（標準的な接種期間は生後5～8か月）

受付時間 午後1時15分～2時30分

場所 保健センター

BCGについては、当日は体温を測定し、母子健康手帳と予診票をお持ちください。予診票は保健センターにも用意しています。

母子健康手帳をお忘れの場合は、接種することができませんので、ご注意ください。

## 接種の際の注意事項

予防接種を受ける際は、必ず接種後の副反応について理解したうえで、接種するようにしてください。

## 二種混合（破傷風・ジフテリア）ワクチンの予防接種はお済みですか

三種混合または、二種混合をまったく受けてない人は接種できません。幼児期に受けた三種混合（計4回）のうち3回接種した人は、二種混合を接種できます。母子健康手帳で接種歴を確認してください。

対象 11～13歳の誕生日前日まで

接種費用 対象年齢内は無料

持物 母子健康手帳・医療保険証

接種場所 市内指定医療機関

## たまごくらす（両親学級）10・11月コース募集

日時 10月6日、20日、11月10日、17日 いずれも月曜日

対象 出産予定日が2～4月の人

申込 9月1日(月)から保健センターへ  
お子さま連れの参加はご遠慮ください。

## 健康教室「がんを予防する生活について」

衛生委員会と共催で健康に関する教室を開催します。予約は不要です。直接会場へお越しください。

日時 8月21日(休) 午後7時30分～（受付は午後7時15分～）

場所 東助松長寿園

内容 がんを予防する生活について、血管年齢測定

講師 管理栄養士

## 泉州北部小児初期救急広域センター

15歳未満（中学生まで）のお子さんが休日に病気になった場合は、標記センター（岸和田市荒木町1-1-51 ☎072・443・5940）をご利用ください。受け付けは、土曜日の午後5時～10時、日曜日・祝日、年末年始（12月29日～1月3日）は午前9時～午後10時です。ただし、正午～午後1時と午後4時～5時は受け付けできません。なお、休日の救急に関しては、市消防本部へ。

## 「ゆがみ改善ヨガ ～こころも身体も美しくなる体験講座～」

## 食と運動・健康応援講座 第1回

日時 9月4日(休) 午前9時30分～11時（受付9時10分）

場所 保健センター

対象 食と運動に関心のある市民

定員 先着30人

受講料 無料

内容 ▷ヨガ体験 ▷ミニ栄養講座

申込 8月11日(月)午前8時45分から保健センター窓口または電話にて

## ことば・のみこみ・きこえの相談

日時 9月3日(休) 午後1時30分～4時（予約制 1人30分）

場所 保健センター

対象 本市在住の乳幼児とその保護者

予約 保健センター窓口か電話で



## 各種相談・健診の日程表

子育てを中心とした、さまざまな相談や健康診査実施日の一覧です。

相談名	場所	日時
一般健康相談（予約不要）	保健センター	毎週火・金曜日 午前9時～正午
歯科・栄養相談（予約制）	保健センター	8月19日(火) 午前9時30分～11時
健康相談・育児相談などの電話相談も受け付けています。 日程 月～金曜日(祝日を除く) 時間 午前8時45分～午後5時15分		

## 育児相談

相談名	対象	日時
7か月児相談	H26年1月生	9月2日(火) 午後0時45分・1時30分受付
乳幼児育児相談会（身体計測・相談）	就学前の乳幼児	9月2日(火) 午後2時30分～3時受付
ほっと一息まんま食のサロン（食に関する相談・アドバイス）	就学前の乳幼児	9月2日(火) 午後1時30分～3時30分
ぴよぴよくらぶ（親子同士の交流・相談）※タッチケア（赤ちゃんマッサージ）	1か月～8か月未満の親子	8月19日(火)、9月2日(火) 午前10時30分～11時30分 ※9月2日(火) 午前10時～10時30分
赤ちゃん広場（親子同士の交流・相談）	7か月～1歳未満の親子	9月2日(火) 午後2時30分～4時
1・2・3のみんなの広場（親子同士の交流・相談）	1～3歳の親子	8月12日(火)、19日(火)、9月9日(火) 午後2時30分～4時
場所	保健センター	

## 健康・食育に関する市の計画にご意見を！「健康泉大津21計画」「泉大津市食育推進計画」

すべての市民が健やかで心豊かに生活できることを目指し、平成17年度から「健康泉大津21計画」を、平成22年度から「泉大津市食育推進計画」を推進しています。両計画とも見直しの時期にあたり、第二次計画を策定します。これに伴い、健康に関する現状と課題を把握するため、市内在住の約3,400人にアンケート調査を実施します。アンケートがお手元に届いた人はご協力をよろしくお願いします。 問合せ 保健センター



内容 ことば（発音やきつ音など）、のみこみ、きこえなどについての相談

## 和泉保健所だより ☎41・1342

- 風しん抗体検査（要電話予約）
- 肝炎ウイルス検査（要電話予約）
- エイズ・クラミジア検査と相談

- こころの健康相談（要電話予約）
- 井戸水など飲料水の水質検査（予約制・有料）
- 住居衛生相談
- CD、DVDなどの貸し出し（健康づくり）

## 乳幼児健診

健診名	対象	日程
4か月児健診	H26/4/1～4/20生	8月27日(火)
	H26/4/21～5/10生	9月11日(木)
乳児後期健診	9か月～1歳未満	指定医療機関でお受けください 受診票は4か月児健診時配布
1歳6か月児健診	H25/1/1～1/20生	8月12日(火)
	H25/1/21～2/10生	8月21日(木)
	H25/2/11～2/28生	9月9日(火)
3歳6か月児健診	H23年1月生	8月19日(火)
場所	保健センター	受付時間 個別に通知します。

## よい歯を育てる会（歯科健診）

対象	日程
2歳児	H24年8月生 8月28日(木)
2歳6か月児	H24年2月生 8月26日(火)
3歳児	H23年8・9月生 9月18日(木)
場所	保健センター
受付時間	午後0時50分～1時20分。午後2時30分ごろ終了予定
持物	歯ブラシ・母子健康手帳・お茶（2歳6か月児のみ52円切手、筆記用具）※今月都合が悪い場合は来月でも可（予約不要）

## ベビーCooking（離乳食講習会）

日時	対象	受付時間
8月18日(月)	H26年3月生	午後1時15分～1時30分
場所	保健センター ※今月都合が悪い場合、来月でも可（予約不要）	

## NEW FACE!!

泉大津に住んでいる  
かわいい子どものスナップです。



# 元気であー！ おおつつこ



かみやまめいさ  
神山 明咲ちゃん  
平成22年5月23日生

保護者のこと

仲のいい姉弟です。2人とも元気にすくすくと育ててね☆  
(虫取町)



かみやまたくみ  
神山 拓海ちゃん  
平成25年4月15日生

保護者のこと

初めてつかまり立ちができたよ(^^)  
(板原町)

## 「おおつつこ」写真募集

このコーナーでは、小学校入学前のお子さんの写真を募集しています。お子さんの写真と住所・名前（ふりがな）・生年月日・電話番号・保護者からのひとことを添えて、郵送（〒595—8686）またはEメール（kouhou@city.izumiotsu.osaka.jp）で秘書広報課まで。※応募写真は返却できません



つるたたいよう  
鶴田 大洋ちゃん  
平成25年6月28日生

保護者のこと

ステキな笑顔で、みんなを癒し、幸せにしてくれる愛ちゃんです。大好き☆  
(下条町)

やまだあい  
山田 愛ちゃん  
平成25年10月19日生



**日時** 8月14日(木) 午後2時～3時30分(時間内であれば、いつ来ていつ帰ってもかまいません)

**場所** 上条保育所

**対象** 市内在住の0歳～就学前

「絵本ひろば」  
 絵本で子育てを楽しく

**講師** 永尾淳（皮膚科医師）

**問合** 病院総務課（☎32・562）

市立病院・市民公開講座  
 「皮膚の老化とその対策」



**日時** 8月29日(金) 午後2時～3時(受付午後1時30分)

**場所** 市立病院7階大会議室

**参加費** 無料

**申込** 不要

**講師** 永尾淳（皮膚科医師）

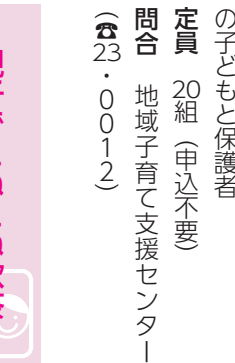
**問合** 病院総務課（☎32・562）

「絵本ひろば」  
 絵本で子育てを楽しく

**講師** 永尾淳（皮膚科医師）

**問合** 病院総務課（☎32・562）

市立病院・市民公開講座  
 「皮膚の老化とその対策」



**日時** 8月12日(火)までに、シルバー人材センター（☎23・1007）へ

**申込・問合** 8月12日(火)までに、シルバー人材センター（☎23・1007）へ

**持物** エプロン、三角巾、タオル

**参加費** 無料

**抽選結果** 当選者のみ8月15日(金)までに連絡

**対象・定員** 小学生の親子ペア8組（抽選）

**場所** 総合福祉センター

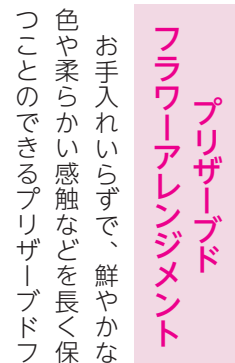
**対**

「絵本ひろば」  
 絵本で子育てを楽しく

**講師** 永尾淳（皮膚科医師）

**問合** 病院総務課（☎32・562）

市立病院・市民公開講座  
 「皮膚の老化とその対策」



**日時** 8月22日(金) 午後1時30分～3時

**場所** 南公民館

**対象** 市内在住・在勤の人

**定員** 申込先着20人

**受講料** 2100円（材料費含む）

**持物** ワイヤーも切れるはさみ、持ち帰り用袋

**講師** 柳瀬美恵子氏

**申込・問合** 8月12日(火)午前9時から受講料を添えて、本人または家族が直接、南公民館（☎33・1764 ㉪33・1300）へ

**教材費** 600円

**申込・問合** 8月8日(金)午前9時から本人または家族が直接、南公民館（☎33・1764 ㉪33・1300）へ

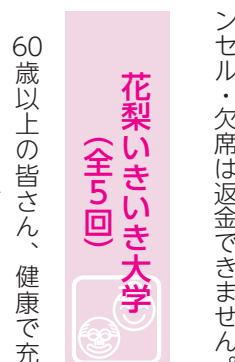
**申込用紙** は一人1枚配布。定員に満たない場合のみ9日(土)午前9時から電話・ファクスでも受け付けます。なお、申し込み後のキャンセル・欠席は返金できません。

「絵本ひろば」  
 絵本で子育てを楽しく

**講師** 永尾淳（皮膚科医師）

**問合** 病院総務課（☎32・562）

市立病院・市民公開講座  
 「皮膚の老化とその対策」



**日時** 8月22日(金) 午後1時30分～3時

**場所** 条東長寿園

**定員** 先着40人（定員超過の場合はお断りすることがあります）

**料金** 無料

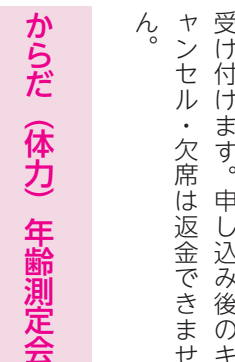
**問合** 高齢介護課（市役所1階6番窓口）

「絵本ひろば」  
 絵本で子育てを楽しく

**講師** 永尾淳（皮膚科医師）

**問合** 病院総務課（☎32・562）

市立病院・市民公開講座  
 「皮膚の老化とその対策」



## 情報かわら版

STUDY!  
 NEWS!  
 EVENT!  
 INFORMATION!

イベントや各種講座  
 などのご案内です。

### 市の動き

- 総人口** 76,288人（－2人）
- 女** 39,698人（＋13人）
- 男** 36,590人（－15人）
- 世帯数** 33,452世帯（＋16世帯）
- 面積** 13.41 km<sup>2</sup>（±0km<sup>2</sup>）

※H26年7月1日現在。  
 ( )は前月比



スポーツに関する募集やイベントなどのお知らせです。

### 泉州国際市民マラソン 参加者募集

**日時** 平成 27 年2月 15 日(日) 午前10時30分スタート

**コース** 浜寺公園（堺市）～りんくう公園（泉佐野市）

**競技種目** フルマラソン（42.195 km）

**制限時間** 5時間以内

**募集人数** 5,000 人（応募が定員を超えた場合は抽選とする予定）

**参加資格** 大会当日 18 歳以上の健康な男女で、制限時間内に完走可能な人（車いすでの参加不可）

**参加費** 8,000 円（一部は東日本大震災等チャリティー募金とする。専用用紙での申し込みは、事務手数料 500 円が別途必要）

**申込方法** ①インターネット（ランネット。事前に会員登録が必要。登録料無料）②所定の専用振替用紙による郵便振替（応募時は抽選のため、事務手数料 500 円のみのお入金）

上記①、②以外の申し込みは受け付けません。なお、専用振替用紙は8月ごろ生涯学習課（市役所 3 階）と総合体育館に設置する予定です。

**申込期間** ①インターネット… 9 月 1 日(月)～26 日(金) 午後5時まで ②専用振替用紙… 9 月 1 日(月)～19 日(金) 消印有効

**問合** 泉州国際市民マラソンエントリー事務局（〒596－0054 岸和田市宮本町 27－1 泉州ビル 8 階 ☎072・436・0849）

**日時** 平成 27 年2月 15 日(日) 午前10時30分スタート

**コース** 浜寺公園（堺市）～りんくう公園（泉佐野市）

**競技種目** フルマラソン（42.195 km）

**制限時間** 5時間以内

**募集人数** 5,000 人（応募が定員を超えた場合は抽選とする予定）

**参加資格** 大会当日 18 歳以上の健康な男女で、制限時間内に完走可能な人（車いすでの参加不可）

**参加費** 8,000 円（一部は東日本大震災等チャリティー募金とする。専用用紙での申し込みは、事務手数料 500 円が別途必要）

**申込方法** ①インターネット（ランネット。事前に会員登録が必要。登録料無料）②所定の専用振替用紙による郵便振替（応募時は抽選のため、事務手数料 500 円のみのお入金）

上記①、②以外の申し込みは受け付けません。なお、専用振替用紙は8月ごろ生涯学習課（市役所 3 階）と総合体育館に設置する予定です。

**申込期間** ①インターネット… 9 月 1 日(月)～26 日(金) 午後5時まで ②専用振替用紙… 9 月 1 日(月)～19 日(金) 消印有効

**問合** 泉州国際市民マラソンエントリー事務局（〒596－0054 岸和田市宮本町 27－1 泉州ビル 8 階 ☎072・436・0849）

### グラウンド・ゴルフ 市民大会参加者募集

**日時** 9月 25 日(木)（雨天の場合 10 月 2 日(木)） 午前9時開会（8時 45 分受付開始）

**場所** 古池公園運動場

**対象** 市内在住・在勤・在学の人

**募集人数** 先着 120 人

**競技方法** 個人戦3ラウンド（24 ホール） ストロークマッチ

**参加費** ▽グラウンド・ゴルフ連盟会員…300円 ▽会員以外…500円

**申込** 9月 10 日(火)午後5時までに総合体育館へ

## 図書館だより

新着本や、図書館からのお知らせを掲載します。

- 開館時間→午前9時30分～午後7時 ●問合→☎32・0562（土・日曜日、休日は午後5時まで）

### New Books 新しく入った本

- 昭和史をどう生きたか**（半藤一利）特攻に最後まで反対した指揮官の戦後。空襲の空に凧を揚げていた少年。「阿部定事件」で中断した国会。反安保デモの終わった夜…。史上まれな激動の時代に生きた人間たち、そして自分自身について語った、「半藤昭和史」の対話篇。
- ラスト・スパート！**（横山充男）

### 図書館司書を募集します！

図書館で勤務する図書館司書（臨時職員）を募集します。

〔面接日時・場所〕 9月2日(火) 午前 10 時～ 図書館〔採用人数〕 1 人 〔雇用期間〕 10 月 1 日～平成 27 年3月 31 日（必要に応じ6か月を上限に雇用延長の場合あり） 〔勤務日〕 火～日曜日の間で5日間

四万十川が流れる高知の町で、小学校最後の春をむかえた翔と親友の正信。翔たちは、自分や学校のことと不満や焦りを感じる中、大人たちに刺激を受けて、駅伝に挑むことに…。少年たちが熱く成長していく物語。

●**いえのなかのかみさま**（もとしたいづみ）ともきは親戚の家でびっくり。茶の間にも台所にも納戸にも、神様がいてるって!? くらしに根付いた八百万の神々をユーモラスに描いた絵本。

午前9時～午後7時 15 分の間で一日7時間 15 分〔賃金〕6,590 円（日額） 〔応募資格〕 60 歳未満（平成 26 年 10 月 1 日現在）で図書館司書資格を有し、基本的なパソコン操作ができる人 〔受付期間〕 8 月 1 日(金)～21 日(木) 閉館日を除く午前 10 時～午後4 時 〔提出書類〕 採用申込書（図書館で交付）と司書資格を証する書類を図書館へ持参

### スポーツ

（問合）総合体育館＝☎ 33・1200

### トレーニング室 利用講習会（9 月分）

トレーニング室を利用するには講習会の受講が必要です。総合体育館では、次の日程で講習会を開きます。

#### 利用講習会 9 月分日程表

日 時			
2 日(火)	午前 10 時～	4 日(木)	午後 7 時～
10 日(火)	午後 3 時～	18 日(木)	午後 3 時～
20 日(土)	午前 10 時～	26 日(金)	午後 7 時～
28 日(日)	午前 10 時～	30 日(火)	午後 7 時～

**対象** 15 歳以上の人（中学生は不可。高校生は申し込み時に年齢を証明できるものを提示）

**定員** 5 人程度（28 日は 30 人）

**講習日の持物** 250 円（許可証を発行）・縦 3cm× 横 2cm の顔写真・上靴・運動のできる服装

**申込** 8 月 23 日(土) 午前 10 時から総合体育館へ（電話不可）

なお、8 月分も空きがあります。随時申し込み可能です。

日	月	火	水	木	金	土
					1	2
3	4	5	6	7	8	9
10	11	12	13	14	15	16
17	18	19	20	21	22	23
24	25	26	27	28	29	30
31						

8 月のカレンダー

：休館日

### Events イベント情報

- 映画会** 〔日時〕 9 月 6 日(土) 午後 2 時～3 時 33 分 〔作品〕 おじゃる丸 マロのゆかいな世界
- おはなし会** 〔日時〕 8 月 16 日(土) 午後 3 時から（約 30 分） ※毎月第 3 土曜日午後 3 時～
- 赤ちゃんのためのおはなし会** 〔日時〕 9 月 4 日(木) 午前 11 時から（約 60 分） ※毎月第 1 木曜日午前 11 時～



■作品募集基準			
部門	体 裁	題材	大きさ
洋画	額装	自由	10号～30号 ※30号のみ仮枠（6cm以内）
日本画	額装または軸装	自由	10号～30号 ※30号のみ仮枠（6cm以内）
書	枠張額装・軸装（仮巻および未裏打ちは不可） ※折貼・冊子・巻子は不可	自由	額装および軸装仕上がり寸法 全横紙以上1.3m（12平方尺）以内
写真	パネル張または額装（アルミ額・木製額）	自由	単写真はカラー・モノクロ共半切から全紙まで。組写真は同一額装（半切から全紙の額装）に収めること
陶芸	壺・花器・茶碗・皿・茶道具・オブジェ（抽象） ※装飾的付属品は不可	自由	縦・横・高さ合わせて110cm以内 ※ただし大皿は直径45cm以内

**第43回泉大津市展 作品募集**

**開催日時** ▼前期（書・写真・陶芸）：11月14日（金）～16日（日） ▼後期（洋画・日本画）：11月21日（金）～23日（日） 午前10時～午後7時（最終日は午後5時まで）

**場所** テクスピア大阪

**出品資格** 一般（中学生以下は除く。なお作品は他の公募展に出展していないものに限る）

**出品規定** ▼作品は額装（ガラス不可、アクリル可）または表装し、ひもをつけること ▼所定の出品票に必要事項を記入のうえ、作品の裏面右上に貼るこ

と ▼書の作品は所定の釈文用紙を申し込み時に提出すること

**出品方法** はがきまたは市展出品申込書に①住所、②氏名、③電話番号、④年齢、⑤部門、⑥題名、⑦大きさを記入のうえ、10月24日（金）必着で生涯学習課（市役所3階 〒595-1868 住所記載不要）へ

なお、締め切り後の作品の受け付けおよび作品の変更は認めません。

**搬入** ▼前期：11月12日（水） ▼後期：19日（水） 各日午後3時～7時に直接会場へ

**搬出** ▼前期：11月16日（日） ▼後期：23日（日） 各日午後5時～6時（必ず預かり証を持参）

**問合** 生涯学習課（市役所3階）

**泉大津市シルバー展 作品募集**

9月15日の敬老の日になみ、シルバール展を開催します。皆さん奮ってご出品ください。

**出品方法** 生涯学習課備え付けの出品申込書、または官製はがきに①部門・題名および作品の寸法、②住所・氏名・生年月日・年齢・電話番号、③題箋（だいせん）に年齢記載を希望する人は記載希望を明記し、8月29日（金）までに生涯学習課（市役所3階 〒595-1868 住

所記載不要 生涯学習課）へ

**開催日時** 9月12日（金）～14日（日） 午前10時～午後5時（ただし14日は午後3時30分まで）

**場所** 織編館ギャラリー

**作品搬入・搬出** ▼搬入：9月11日（木）の午前10時～正午に直接会場へ ▼搬出：14日（日） 午後3時30分

**部門と作品寸法** 一人1部門、1作品。▼洋画：30号以内 ▼日本画：30号以内、▼書：半切以内（表装作品で仮巻は不可） ▼写真：カラーは4ツ切以上、白黒は半切以上でどちらも全紙まで（パネル張または額装） ▼工芸：立体は1辺30cm以内、平面は1m以内

**出品資格** 満60歳以上 プロ作家の出品は不可

**問合** 生涯学習課（市役所3階）

**税に関する作文を募集**

【共通】

テーマ 税に関すること（本人が創作したもので未発表に限る。応募作品の返却不可）

**応募数** 1人1編

**■中学生の部**

**字数** 題名を含め、400字詰め原稿用紙3枚以内。（作文のはじめに、所属の中学校名、学年、氏名（ふりがな）、性別、題名を



を明記）

**提出先** 9月4日（木）までに所属中学校を通じて、その地区の納税貯蓄組合連合会へ

**■高校生の部**

**字数** 800字以上、1200字以内（作文の冒頭に題名、氏名（ふりがな）、学校名、学年を、末尾に応募者住所を記載）

**申込** 9月5日（金）必着で、最寄りの税務署へ

**問合** 泉大津税務署（☎33・5601）

### 第1回市民ガーデニング・コンクール 作品募集

第1回泉大津市民ガーデニング・コンクールを実施します。あなたのお庭の写真に簡単なコメントを添えて応募してください。大きな庭でなくても、ベランダや窓辺などでガーデニングを楽しんでいる人も応募できます。

また、団地の花壇など、地域で協力して行っているガーデニングも応募できます。

**受付期間** 8月15日（金）～9月1日（月）

**応募条件** ▼写真：平成25年以降に撮影されたもので、全体がわかる写真を含め、サービスサイズ（L版）で5枚以内 ▼コメント：体裁は自由。便せんなどに1～2枚程度で庭づくりのエピソード、ガーデニングの楽しみ方、植栽している植物などを記入

なお、応募写真などは返却できません。

**応募先** 市役所環境課みどり推進係（市役所2階21番窓口）

**審査・発表** 審査会により各賞を決定し、9月15日（祝）までに入賞者に直接通知

**表彰式** 9月28日（日）に東雲公園で開催する「第2回花と緑を楽しむ市民の集い」で行う

また、10月に市役所ロビーで開催する「第7回緑化ボランティア協議会活動写真展」で紹介します。

**事務局・問合** 緑化ボランティア協議会（樽井 ☎090・2010・8859、平松 ☎090・1967・3036、吉田 ☎090・3623・2142、池野 ☎090・3863・0394）

（学習・講座）の続き）

**貯筋アップ講座（全8回）**

さあ、始めよう！筋力アップで若返り

若さを保つ秘訣は「貯筋」、つまり体に筋肉を貯めること。週1～2回の運動で筋肉が増強する「いきいき百歳体操」を体験できます。初心者の人でも大歓迎。ぜひ申し込みください。

**日時** 9月3日～10月22日の毎週水曜日 午前10時～正午（ただし、9月10日と10月8日は、午後1時30分～3時30分）

**場所** 条東長寿園

**対象** 65歳以上の市民で運動制限のない人（運動に注意が必要な人は医師の診察を受け、運動許可を得ていただく場合あり）

なお、介護認定を受けている人は参加できません。

**参加費** 無料

**定員** 15人程度

**講師** 理学療法士、運動指導士、栄養士、歯科衛生士など

**内容** ①インボディ測定（からだ年齢、筋肉、脂肪バランスなどを測定、体力測定）②ストレッチ、筋力アップ運動、栄養や口腔の講話など

**申込・問合** 8月11日（月）から電話または直接、高齢介護課（市役所1階6番窓口）へ

**楽笑会（らくしようにかい） 楽しみ笑顔で健康づくり**

いすに座りながらの簡単な運動で頭も体もスッキリ。健康に役立つ情報もたっぷり。お好きな場所にお越しください。

**日程・場所** ▼8月19日（火）：旭長寿園 ▼9月2日（火）：条東長寿園

**時間** 午前10時～11時30分

**対象** 65歳以上の市民

**問合** 高齢介護課（市役所1階6番窓口）

**中高年のエクセル中級者 パソコン教室**

初級エクセルをマスターした人を対象に、日常生活に役立つ表作成や、基本テクニックを学びます。

**日時** 9月4日（水）、11日（木）、18日（水） 午後1時30分～4時30分

**場所** 総合福祉センター

**対象** エクセル初級をマスターした市内在住の55歳以上で、原則全日程出席可能な人

**定員** 12人（応募多数の場合抽選）

**参加費** 2000円（教材費）

**申込・問合** 所定の申込用紙、または往復はがきに氏名、年齢、住所、電話番号、9月受講希望と記入のうえ、8月15日（金）まで

にシルバール人材センター（〒595-0026 東雲町9-12 ☎23・1007）へ

**いずみおおつピースデイス カッション 参加者募集**

映画をみて、「平和」と「戦争」について考えてみませんか。夏休みの学習や自由研究にも。

**日時** 8月26日（火） 午後1時30分～

**場所** 市役所3階大会議室

**対象** 小学5年生～中学生

**定員** 申込先着25人

**内容** ▼「はだしのゲン」（アニメ）を鑑賞 ▼デイスカッションテーマ「戦争のとぎつてどんな暮らしだったの？」：映画の感想を基に、参加者全員で話し合い

**協力** 泉大津市戦没者遺族会

**申込・問合** 8月11日（月）から人權市民協働課（市役所1階2番窓口）へ

### 市役所でアルバイトしませんか？ 一般事務補助臨時職員要員を募集しています

市では、市役所庁内や公民館などの関係施設で事務補助業務をしていただける臨時職員（アルバイト）の事前登録を随時募集・受付しています。

**登録資格** ①60歳未満（定年60歳）で、パソコン操作のできる人（文書作成・表計算程度） ②地方公務員法第16条の欠格条項のいずれにも該当しない人

**勤務場所** 市役所庁内または関係施設

**任用期間** 6か月以内（更新は1回のみ。最長で1年間が限度）

**賃金** ▷1日7時間45分勤務…日額6,590円 ▷1日7時間30分勤務…日額6,380円（市外在住者は交通費の支給あり）

**勤務時間** ▷市役所庁内…週38時間45分 ▷関係施設…週37時間30分

**社会保険** 任用期間に応じて健康保険や厚生年金保険、雇用保険に加入

**登録方法** 泉大津市一般事務補助臨時職員要員登録申込書

（市ホームページからダウンロード可）または、市販の履歴書に写真を貼り、人事課（市役所4階）へ持参または郵送

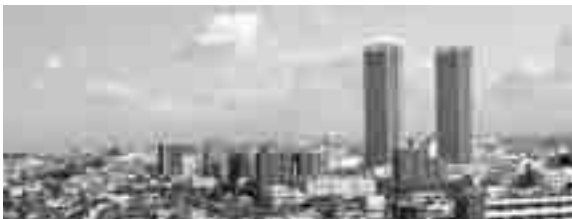
なお、市販の履歴書を使用する場合は、本人希望記入欄などに、土・日曜日、祝日の勤務の可否や、夜間勤務（午後6時まで、または9時まで）の可否を記入してください。関係施設の場合は土・日曜日、祝日や夜間の勤務があります。

また、市役所庁内勤務となった場合の通勤手段を記入してください。

**採用方法** 登録後、市役所の内外で臨時職員採用の必要が生じた場合に、登録者名簿より選考し、こちらから連絡（登録順ではありません）

**その他** 登録有効期限は登録日から1年間。その他雇用条件の詳細は、市ホームページをご覧ください。か、人事課まで

**問合** 人事課（市役所4階）





**（募集）の続き）**  
**シルバー人材センターに  
登録して就業しませんか**  
日時 8月22日（金） 午後1時30分  
場所 総合福祉センター  
対象 市内在住で、原則60歳以上の健康で働く意欲のある人  
問合 シルバー人材センター（☎23・1007）

**ひとり暮らし高齢者  
「すこやか訪問」**  
市では、誰もが安心して住み続けられるまちづくりのため、「すこやか訪問」に取り組んでいます。「すこやか訪問」は、孤独死や孤立死を防止するため、地域にお住まいのひとり暮らし高齢者の名簿を作成し、見守り活動をするものです。  
**対象** 名簿への登録に同意した70歳以上のひとり暮らしの人  
**登録方法** 希望するかどうかの調査票を8月中に郵送しますの

**忘れずに！児童扶養手当・特別児童扶養手当の現況届**  
児童扶養手当・特別児童扶養手当の現況届を受け付け、受給資格の確認をします。提出がない場合、8月分以降の手当が受けられなくなります。ご注意ください。  
現在手当を受給している人にはお知らせを送ります。受付期間内に必要な書類など（お知らせに記載）をお持ちのうえ、市役所までお越しください。受付期間内に来れない場合も、必ず8月29日（金）までに届けてください。  
**■児童扶養手当**  
**支給対象** 離別・死別などにより、父または母と生計を同じくしていない児童を扶養している父、母、養育者  
**対象期間** 児童が18歳になって最初に迎える3月31日まで（政令で定める程度の障がいがある場合は20歳未満まで）  
**手当の月額** 請求者または配偶者および扶養義務者の所得により手当額が決定。それぞれの所得が一定額以上の場合、手当は支給されない  
▽児童数1人：全部支給4万1020円・一部支給4万1010円  
▽児童数2人：全部支給4万6020円・

一部支給4万6010円  
▽1万4680円  
▽児童数3人：全部支給4万9020円・一部支給4万9010円  
▽1万7680円  
▽以降1人増すごとに3000円を加算（平成26年8月現在）  
**■特別児童扶養手当**  
**支給対象** 精神または身体に一定程度以上の障がいのある、20歳未満の児童を監護している父、母、養育者。なお、児童が児童福祉施設（母子生活支援施設、保育所、通所施設を除く）に入所している場合や、障がいを事由とする公的年金を受けている場合、手当は支給されない  
**手当の月額** 児童の障がいの程度に応じ手当額が決定。請求者または配偶者および扶養義務者のそれぞれの所得が一定額以上の場合、手当は支給されない  
▽1級：4万9900円  
▽2級：3万3230円（平成26年8月現在）  
**問合** こども未来課（市役所1階3番窓口）

**保育園・日時**  
▽アイビススクール（二田町315132 ☎31・4545）、アンビー（旭町2228 ☎20・2001）：第3木曜日 午前10時～11時（雨天中止。園行事などで中止の場合あり）  
▽条南保育所（北豊中町112115 ☎23・0253）、ぱる（西港町917 ☎32・0375）、とれぞあ保育園（池浦町31518 ☎33・3003）：第3木曜日 午前10時～11時（雨天中止。園行事などで中止の場合あり）  
▽南海かもめ保育園（戎町314 ☎23・8068）：第3木曜日 午前10時～11時（子ども一人につき年間保険料300円要）  
▽すこやか保育園（東豊中町311115 ☎45・0012）：第2・4木曜日 午前10時～11時  
持物 水筒、タオル、帽子  
**■施設見学会&子育て相談**  
日時 8月30日（土） 午前10時～正午  
実施園 アイビススクール、アンビー、条南保育所、ぱる、南海かもめ保育園、すこやか保育園、とれぞあ保育園  
問合 各保育園・認定こども園

**金婚を迎えられた  
ご夫婦へ**  
市の行事の一つとして、金婚（結婚50年）を迎えたご夫婦を招いて、記念写真を撮り記念品をお配りします。  
日時 10月2日（木） 午前11時～  
場所 ホテルレイファルスター  
対象 昭和38年9月16日～昭和39年9月15日に婚姻した市内在住のご夫婦  
申込・問合 8月29日（金）までに印鑑を持参し、高齢介護課（市役所1階6番窓口）へ

**国民年金からのお知らせ**  
■平成26年度の保険料免除を申請する人はお早めに！  
平成26年7月分保険料の納期限は9月1日（月）です。7月分以降の保険料免除を受けたい人は8月末までに申請してください。  
平成26年6月分まで免除が承

認されている継続審査対象者でない人や6月分までの免除を申請したがまだ結果の出ていない人も、7月分以降の免除を希望する場合は8月末までに申請してください。  
7月末までに日本年金機構から免除申請用紙が届いていない人は、年金手帳と認め印を持参のうえ、保険年金課で申請してください。  
**問合** 保険年金課（市役所1階5番窓口）

**国民年金保険料の納付は、口座振替がオススメです**  
保険料の納付方法を口座振替にすると、振替方法によっては、保険料が割り引きされます。また、納め忘れの心配もなく、金融機関などに行く手間も省けて便利です。  
**口座振替納付方法**  
①毎月納付（翌月末振替）：通常の振替方法で割り引きはありません。  
②毎月納付（当月末振替による早割）：当月分の保険料を当月末に口座から引き落とすことで割り引きが適用されます。ただし初回振替時のみ、前月分（割り引きなし）と当月分（割り引きあり）の保険料を合わせて引き落とします。  
③6か月前納：上半期分（4月～9月）と下半期分（10月～3月）をそれぞれ一括して前払いする方法で、早割よりも割引額は大きくなります。  
④1年前納：1年分（4月～翌年3月）を一括して前払いする方法で、6か月前納より割引額は大きくなります。  
⑤2年前納：2年分（4月～翌々年3月）を一括して前払いするので割引額は最大です。  
注意 ▽6か月・1年・2年前納は、初回振替月まで割り引きのない毎月納付（翌月末振替）で引き落とします。 ▽一部納付（一部免除）している人は、毎月納付（翌月末振替）のみの利用です。 ▽1年・2年前納は2月末日までに、10月分からの半年前納は8月末日までに申し込みが必要です。  
**口座振替申込** 年金事務所、各金融機関窓口  
手続きに必要なもの 年金手帳、預貯金通帳、金融機関の届出印  
□座振替の開始は、申込日から2か月程度かかる場合がありますので、お早めにお願います。特に前納をご希望の場合、申込みが遅れると前納ができない場合があります。  
**問合** 堺西年金事務所（☎072・243・7900）

9月）と下半期分（10月～3月）をそれぞれ一括して前払いする方法で、早割よりも割引額は大きくなります。  
④1年前納：1年分（4月～翌年3月）を一括して前払いする方法で、6か月前納より割引額は大きくなります。  
⑤2年前納：2年分（4月～翌々年3月）を一括して前払いするので割引額は最大です。  
注意 ▽6か月・1年・2年前納は、初回振替月まで割り引きのない毎月納付（翌月末振替）で引き落とします。 ▽一部納付（一部免除）している人は、毎月納付（翌月末振替）のみの利用です。 ▽1年・2年前納は2月末日までに、10月分からの半年前納は8月末日までに申し込みが必要です。  
**口座振替申込** 年金事務所、各金融機関窓口  
手続きに必要なもの 年金手帳、預貯金通帳、金融機関の届出印  
□座振替の開始は、申込日から2か月程度かかる場合がありますので、お早めにお願います。特に前納をご希望の場合、申込みが遅れると前納ができない場合があります。  
**問合** 堺西年金事務所（☎072・243・7900）

関 空 ニ ュ ー ス  
関 空 は 開 港 20 周 年 を 迎 え ま す ！

■ Smile Special 2014 夏  
関西国際空港 20 周年・大阪国際空港 75 周年を記念して、両空港でさまざまな楽しい夏のイベントが目白押し！



●KIX20 周年・ITM75 周年記念展示  
「感謝をこめて-2 つの空港の軌跡」  
両空港のこれまでの歩みをパネルや動画などで紹介します。  
開催日 8月12日（火）～9月11日（木）  
場所 関西国際空港第1ターミナルビル2階中央 KIX GALLERY  
●関空夏まつり  
関西国際空港夏の大イベント。ご当地キャラクターやダンサーたちによるステージイベント、ポケモンイベントに加えて、就航先である日本各地のうまいもん屋が集う「逸品縁

日」が登場。子どもから大人までお楽しみいただけます。また、関西国際空港開港 20 周年を記念し、オープニングセレモニーも開催予定です。  
開催日 8月30日（土）～31日（日）  
場所 関西空港駅コンコース周辺ほか  
問合 新関西国際空港（株）ターミナル営業部（☎072・455・2060 平日午前9時～午後5時）  
■国際線のフライトがますます快適、充実！  
2014 年 7 月以降、中国方面への路線を大幅に拡充しました。まず、中国の LCC、春秋航空（9C）が、7 月 18 日から武漢・天津線を週 4 便、19 日から重慶線を週 3 便で新規開設。上海線は現行の週 7 便から週 10 便へ増便されます。さらに 8 月 1 日（金）から中国国際航空（CA）が関西＝上海線を週 21 便のトリプルデイリーへ増便。一連の増便拡充により、関西国際空港における中国路線は計 21 都市となりました。  
また、9 月 5 日（金）から、ジェットスター航空が関西＝ケアンズ線に最新鋭ボーイング B787 型機（ドリームライナー）を就航させることを決定しました。  
関西国際空港からの空の旅がますます便利で快適になります。  
問合 空港案内（☎072・455・2500）

で、同封の返信用封筒で回答してください。ただし、すでに同意書を提出した人には郵送しません。  
**金婚祝賀会にご参加ください**  
市の行事の一つとして、金婚（結婚50年）を迎えたご夫婦を招いて、記念写真を撮り記念品をお配りします。  
日時 10月2日（木） 午前11時～  
場所 ホテルレイファルスター  
対象 昭和38年9月16日～昭和39年9月15日に婚姻した市内在住のご夫婦  
申込・問合 8月29日（金）までに印鑑を持参し、高齢介護課（市役所1階6番窓口）へ

**国民年金からのお知らせ**  
■平成26年度の保険料免除を申請する人はお早めに！  
平成26年7月分保険料の納期限は9月1日（月）です。7月分以降の保険料免除を受けたい人は8月末までに申請してください。  
平成26年6月分まで免除が承

認されている継続審査対象者でない人や6月分までの免除を申請したがまだ結果の出ていない人も、7月分以降の免除を希望する場合は8月末までに申請してください。  
7月末までに日本年金機構から免除申請用紙が届いていない人は、年金手帳と認め印を持参のうえ、保険年金課で申請してください。  
**問合** 保険年金課（市役所1階5番窓口）

**国民年金保険料の納付は、口座振替がオススメです**  
保険料の納付方法を口座振替にすると、振替方法によっては、保険料が割り引きされます。また、納め忘れの心配もなく、金融機関などに行く手間も省けて便利です。  
**口座振替納付方法**  
①毎月納付（翌月末振替）：通常の振替方法で割り引きはありません。  
②毎月納付（当月末振替による早割）：当月分の保険料を当月末に口座から引き落とすことで割り引きが適用されます。ただし初回振替時のみ、前月分（割り引きなし）と当月分（割り引きあり）の保険料を合わせて引き落とします。  
③6か月前納：上半期分（4月～9月）と下半期分（10月～3月）をそれぞれ一括して前払いする方法で、早割よりも割引額は大きくなります。  
④1年前納：1年分（4月～翌年3月）を一括して前払いする方法で、6か月前納より割引額は大きくなります。  
⑤2年前納：2年分（4月～翌々年3月）を一括して前払いするので割引額は最大です。  
注意 ▽6か月・1年・2年前納は、初回振替月まで割り引きのない毎月納付（翌月末振替）で引き落とします。 ▽一部納付（一部免除）している人は、毎月納付（翌月末振替）のみの利用です。 ▽1年・2年前納は2月末日までに、10月分からの半年前納は8月末日までに申し込みが必要です。  
**口座振替申込** 年金事務所、各金融機関窓口  
手続きに必要なもの 年金手帳、預貯金通帳、金融機関の届出印  
□座振替の開始は、申込日から2か月程度かかる場合がありますので、お早めにお願います。特に前納をご希望の場合、申込みが遅れると前納ができない場合があります。  
**問合** 堺西年金事務所（☎072・243・7900）

9月）と下半期分（10月～3月）をそれぞれ一括して前払いする方法で、早割よりも割引額は大きくなります。  
④1年前納：1年分（4月～翌年3月）を一括して前払いする方法で、6か月前納より割引額は大きくなります。  
⑤2年前納：2年分（4月～翌々年3月）を一括して前払いするので割引額は最大です。  
注意 ▽6か月・1年・2年前納は、初回振替月まで割り引きのない毎月納付（翌月末振替）で引き落とします。 ▽一部納付（一部免除）している人は、毎月納付（翌月末振替）のみの利用です。 ▽1年・2年前納は2月末日までに、10月分からの半年前納は8月末日までに申し込みが必要です。  
**口座振替申込** 年金事務所、各金融機関窓口  
手続きに必要なもの 年金手帳、預貯金通帳、金融機関の届出印  
□座振替の開始は、申込日から2か月程度かかる場合がありますので、お早めにお願います。特に前納をご希望の場合、申込みが遅れると前納ができない場合があります。  
**問合** 堺西年金事務所（☎072・243・7900）

9月）と下半期分（10月～3月）をそれぞれ一括して前払いする方法で、早割よりも割引額は大きくなります。  
④1年前納：1年分（4月～翌年3月）を一括して前払いする方法で、6か月前納より割引額は大きくなります。  
⑤2年前納：2年分（4月～翌々年3月）を一括して前払いするので割引額は最大です。  
注意 ▽6か月・1年・2年前納は、初回振替月まで割り引きのない毎月納付（翌月末振替）で引き落とします。 ▽一部納付（一部免除）している人は、毎月納付（翌月末振替）のみの利用です。 ▽1年・2年前納は2月末日までに、10月分からの半年前納は8月末日までに申し込みが必要です。  
**口座振替申込** 年金事務所、各金融機関窓口  
手続きに必要なもの 年金手帳、預貯金通帳、金融機関の届出印  
□座振替の開始は、申込日から2か月程度かかる場合がありますので、お早めにお願います。特に前納をご希望の場合、申込みが遅れると前納ができない場合があります。  
**問合** 堺西年金事務所（☎072・243・7900）

「広報いずみおおつ」広告募集（有料）

「広報いずみおおつ」では、毎月広告を掲載しています。これは、市内産業の振興を図り、良質な商品やサービスなどに関する情報を提供するために行うものです。皆さんのご理解とご協力をお願いします。掲載を希望される事業者は、下記広告代理店までお問い合わせください。

○広告サイズ…幅 183 mm × 高さ 49 mm（1色刷り）  
○広告掲載料…下記広告代理店へお問い合わせください。  
※広告掲載基準により取り扱いができないものがあります。

申込・問合 合同会社 IM 総合企画 ☎ 072・242・7997 FAX 072・296・7375





交通事故、貸金、土地建物明渡、賃料・給料不払、近隣トラブルや損害賠償など紛争の内容を聞き取り、調停利用の相談に応じ、調停手続を説明します。

### 裁判所の調停委員による 民事調停手続相談会

また、受け付けたご意見などは、個人情報と併せて関係課へ開示しますので「承」ください。  
問合 秘書広報課（市役所4階）  
市では、市民の皆さんから郵便やメールなどのさまざまな方法で、ご意見・ご要望を受け付けています。  
受け付けたご意見などは、市長が目を通し、回答が必要なものについては、回答いたします。なお、匿名の場合は、回答できませんので、回答が必要な場合は、必ず住所・氏名・電話番号などを明記ください。

### 市への意見・要望について

市では、市民の皆さんから郵便やメールなどのさまざまな方法で、ご意見・ご要望を受け付けています。

### （その他のお知らせ）の続き 国民健康保険のお知らせ

#### 医療費の一部負担金（医療者にかかったときの自己負担分）の減免

震災や風水害、火災その他これらに類する災害により資産に著しい損害を受けたり、事業もしくは業務の休止、廃止または失業により、収入が減少し、利用し得る資産（預貯金などを含む）を活用しても、なお一部負担金の支払いが困難な場合は、申請により減額、免除または徴収猶予が受けられます。ただし、保険料の納付状況など一定の条件があります。

#### 届け出に必要なもの

保険証、印鑑、医師の意見書、収入状況など報告書

問合 保険年金課（市役所1階5番窓口）

### 高齢者健康相談を行います



実施日時 8月15日（金）、9月5日（金） 午後1時30分～2時30分  
場所 総合福祉センター  
内容 検尿、血圧測定、健康に関する相談  
問合 総合福祉センター（☎23・1390）

### 河川の水質保護にご協力ください

私たちが生活するうえで、多くの水を消費すると共に多くの生活排水を排出しています。生活排水などで河川の水質が悪化すると、「ユスリカ」などの虫が発生しやすくなるだけでなく、ヘドロが堆積し悪臭の原因になります。

ユスリカなどの虫を駆除するには、薬剤散布が有効ですが、農作物への影響などで散布する場所や時期（期間）が制限されます。また、一度に大量の薬剤を散布することは、河川の生態系へ悪影響を与えてしまうことになり、河川本来が持つ水質浄化作用が著しく低下し、回復するまでには長い年月を要します。

① 流しの排水口には、水切り袋をつけましょう  
② 使用済み食用油は、市販の油処理剤などを使用し適正に処理しましょう  
③ 食器の汚れは、あらかじめ「へら」などで取り除いてから洗いまししょう

④ 洗剤は適量を使いましょう  
問合 環境課（市役所2階21番窓口）

### 社会を明るくする運動

7月は法務省主催「社会を明るくする運動」の強調月間です。泉大津市保護司会では、7月1日に東陽中学校生徒会の協力を得て泉大津駅にて「社会を明るくする運動」啓発キャンペーンを行いました。



社会を明るくする運動  
啓発キャンペーン

問合 社会福祉協議会（☎23・1393）

### あすとホール（☎20・6778）からのお知らせ

■第18回みんなが主役！あすとフォーク&ライブ

### 「環境展」開催しました

6月16日から5日間にわたり、市役所1階ロビーにて環境展を開催しました。開催中、アンケートのご協力ありがとうございました。また、本展でも募集していた「地域環境基金を使った事業へのアイデア」は引き続き募集しています。



環境展の展示

問合 環境課（市役所2階21番窓口）

### 協同で緑化する場合 樹木が無償で配布されます

住宅地やマンションなどで自治会が協同で緑化する場合や、工場などで従業員や地域住民が協同で緑化する場合に、府から樹木の無償配布が受けられます。

樹木は高木のみで1か所あたり10本以上の申請が条件です。なお、実績報告書などの提出が必要となります。詳細は環境課へ

### 農業委員の改選

本市の農業委員19人のうち、公選委員13人の任期満了に伴う選挙が6月29日に告示され、立候補の受け付けを行いました。立候補者が定数以内であったため無投票当選となりました。これにより、市議会、農業協同組合、土地改良区の各推薦者を含め、合計18人の農業委員が就任しました。なお、任期は平成26年7月20日から3年です。

#### 農業委員

▽公選委員：山内千代治、村田彦一、村田重喜代、北島政夫、寺田定義、門林茂次、梶原徳治、小門豊、奥村一夫、小林茂、八木昌彦、寺田幹  
▽推薦委員：深野竹千代、大久保学、森下巖、堀口陽一、藤原栄一、小門利太郎

問合 農業委員会事務局（市役所3階）

### 都市計画の公聴会

府では、南部大阪都市計画臨

港地区の変更（府決定）の案を作成するにあたり公聴会を開催します（説明会ではありません）。概要は、まちづくり政策課（市役所2階25番窓口）でも見ることができます。

日時 8月28日（木） 午後2時～

場所 大阪府公館（大阪市中央区大手前2-1-46）

申込・問合 公述希望者は、公述申出書（様式指定）を、傍聴希望者は、はがき（電子メールも可）に住所、氏名、電話番号を記入し、8月18日（月）必着で大阪府総合計画課（〒540-8570（住所記載不要） ☎06・6944・6777 メール sogokeikaku@sbox.pref.osaka.lg.jp）へ

### 毎月勤労統計調査「特別調査」にご理解・ご回答を！

平成26年7月31日現在で、常用労働者1～4人を雇用する事業所を対象に、毎月勤労統計調査「特別調査」を実施します。

8月上旬から対象調査区内の全事業所に知事が任命した統計調査員が訪問し、常用労働者数などを調査します。

問合 府総務部統計課（☎06・6210・9200）

なら、やつぱり秋！

ひとり1回無料体験可能。必ず事前にご予約をお願いします。

なお、受講料は3か月ごとに前納制です。

申込 あすとホール受付または電話予約

### ■俳句を楽しもう

美しい日本の四季を俳句に綴りませんか。

日時 第3土曜日 午後1時30分～3時30分

受講料 3240円（3か月3回分）

講師 多田羅初美（ホトトギス同人）

### ■書道教室

大人を対象に初心者から経験者まで、幅広く指導します。筆を持つ楽しさを求めています。

日時 第2・4水曜日 午後3時～5時

受講料 9720円（3か月3回分）

教材費 670円（1か月）

持物 筆、墨、半紙

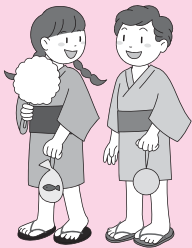
講師 山本青杏（日本書芸院一科審査員、書道研究「目琢会」主宰）



# イベント情報

## 8/5(火) 納涼大津おどり大会

**日時** 8月5日(火) 午後7時～9時30分(雨天中止)  
**場所** 東雲公園  
**問合せ** 生涯学習課(市役所3階)



## 8/23(土) みんなでつくるキャンドルナイトin助松公園

ペットボトルを利用した和紙キャンドルで、幻想的な夜を彩りませんか。  
**日時** 8月23日(土) 午後3時～8時(雨天予備日24日(日))  
**場所** 助松公園(小津中学校の海側付近)  
**内容** 模擬店(飲食・遊び)・ステージイベント(ゴスペル・地元昔話や日

本の神話〈古事記〉の紙芝居などを予定)  
**参加費** 無料  
**キャンドルづくりにご参加ください!**  
 当日までに助松公園会館(公園北側)でキャンドルづくりを実施します。  
**日時** 8月9日(土)、16日(土)、21日(木)、22日(金) いずれも午後1時～4時  
**持物** 500ml以上のペットボトル(たくさんお持ちください)

イベント詳細は「地域の元気づくりプロジェクトのブログ」をご覧ください。フェイスブックページもあります。  
**問合せ** キャンドルナイト実行委員会(100nin.no.1ppo@gmail.com)

## 8/24(日) 第33回市民音楽祭 ～合唱・軽音楽の部～

本市で活躍する、市民音楽サークルを中心に市民音楽祭を開催します。  
**日時** 8月24日(日) 午後1時開演(午後0時30分開演)  
**場所** テクスピア大阪  
**入場料** 無料  
**内容** 合唱、大正琴、ギター、オカリナ、ハーモニカによる13団体の演奏  
**問合せ** 生涯学習課(市役所3階)

**日時・場所** ▽8月17日(日)：泉大津郵便局 午前10時～午後4時(正午～午後1時まで休憩)  
**問合せ** 献血推進協議会(☎23・13063)

### 献血のお知らせ



ご協力ありがとうございます。  
 た(6月1日～30日取り扱い)。  
 ◇2000円 菊地正代  
 ◇1150円 東原口哲弥  
 ◇1000円 吉田千代子  
 ◇3000円 S  
 ◇1万円 匿名

### 善意銀行



◇5000円 北豊中二丁目自治会喫茶部  
 (敬称略)



**■トールペイント**  
**問合せ** にんじんサロン(市市民会館1階 ☎☎21・65555)

### にんじんサロンからのお知らせ

**問合せ** 指導課(市役所3階)



堂下教諭

〔その他のお知らせ〕の続き)  
**優秀教職員として 堂下教諭(小津中)が表彰**  
 3月25日、大阪府優秀教職員の表彰が行われ、堂下美津留教諭(小津中学校)が表彰されました。学力向上担当教員として、授業改善のための校内研修体制の構築や教職員の相互授業参観、授業公開の推進などの取り組みが、小津中学校の学力を大きく向上させたとして、功績が認められたものです。

「むずかしいのかな」「わたしにできるかしら」と思われていませんか。初心者向けの内容になっています。  
**日時** 10月～平成27年3月の第1水曜日 午後1時～4時  
**場所** にんじんサロン(男女共同参画交流サロン)  
**定員** 申込先着10人  
**教材費** 6か月4000円(第1回当日に徴収)  
**その他** 筆など必要な人は、申込時に一緒に申込可能(別料金)  
**講師** 勝田美穂さん  
**申込・問合せ** 8月5日(火)午前10時～14日(木)に、直接にんじんサロンへ(欠席の場合返金不可)  
**■チェア・エクササイズ**  
 いすに座ったままで、楽しくできる体操です。  
**日時** 10月～平成27年3月の第3金曜日 午前10時30分～11時30分  
**場所** にんじんサロン(男女共同参画交流サロン)  
**定員** 35人(応募多数の場合抽選)  
**受講料** 無料  
**講師** 本田ますみさん  
**申込・問合せ** 8月5日(火)午前10時から14日(木)午後5時までに、直接にんじんサロンへ  
**■落款をつくってみませんか**  
 石を彫ってハンコを作ってみませんか。とっても簡単に、世界にひとつしかないあなただけのハンコができます。

のハンコができます。  
**日時** 9月30日(火) 午後1時30分～3時  
**場所** にんじんサロン(男女共同参画交流サロン)  
**定員** 申込先着24人  
**材料費** 500円  
**講師** 牛屋喜代子さん  
**持物** シャープペン、彫刻刀など彫るもの  
**申込・問合せ** 8月19日(火)午前10時から代金を添えて、直接にんじんサロンへ(欠席の場合返金不可)  
**弥生文化博物館からのお知らせ**  
**夏季特別展「運かなるメソポタミアー時空を超えたヒトの営み」**  
**開催期間** 8月31日(日)  
**場所** 特別展示室  
**■メソポタミア展開催記念講演会&ミニシンポジウム「古代オリエントその叡智と文化」**  
**日時** 8月9日(土) 午後0時30分～4時  
**場所** ホール  
**定員** 当日先着170人  
**講師** 中田一郎氏(古代オリエント博物館館長、中央大学名誉教授)、紺谷亮一氏(フートルダム清心女子大学教授、西藤清秀氏(奈良県立橿原考古学研究所技術アドバイザー)

●市役所	☎ 33・1131	FAX 21・0412
●消防本部	☎ 21・0119	FAX 33・0531
●市立病院	☎ 32・5622	FAX 32・8056
●市民会館	☎ 21・7050	FAX 21・7054
●にんじんサロン	☎ 21・6555	FAX 21・6555
●総合福祉センター	☎ 23・1390	FAX 23・1394
●高齢者保健・福祉支援センター(ベルセンター)	☎ 21・0294	FAX 21・8294
●地域経済課	☎ 51・7651	FAX 32・6000
労働政策担当	☎ 23・8689	FAX 32・6432
●教育支援センター	☎ 31・4460	FAX 33・7353
●図書館	☎ 32・0562	FAX 31・0377
●織編館	☎ 31・4455	FAX 31・4457
●池上曾根弥生学習館	☎ 20・1841	FAX 20・1866
●勤労青少年ホーム	☎ 32・6432	FAX 32・6432
●南公民館	☎ 33・1764	FAX 33・1300
●北公民館	☎ 23・0505	FAX 23・0566
●総合体育館	☎ 33・1200	FAX 33・1202
●保健センター	☎ 33・8181	FAX 33・4543

## 市役所関係機関の連絡先

「混ぜればごみ、分ければ資源」  
**9月の資源ごみ収集日**

	カン・ビン・セとものなど	ペットボトル・食品トレイ・古紙
月・木コース	3日(水)、17日(水)	10日(水)、24日(水)
火・金コース	3日(水)、17日(水)	10日(水)、24日(水)
水・土コース	4日(木)、18日(木)	11日(木)、25日(木)

粗大ごみの収集(有料制)をご希望の人は、**粗大ごみ電話申込センター**へ電話もしくはインターネットでお申し込みください。  
 ☎ 0800・123・5300(通話料無料)・☎ 0725・23・8522(携帯)  
 FAX 0800・500・5300(主に聴覚障がい者などが対象)  
 URL <https://s-kantan.com/sodai-izumiotsu-u/>

ごみ減量に向けたスローガン **プロジェクト!! G-50** ジーゴジュー  
 平成26年6月分 家庭系可燃ごみ量 937トンを  
**1人あたりの1日の可燃ごみ量**  
 H26.6 409g H20.6 562g  
**153g減りました!**  
 今日から実践できる生ごみ減量法! ①濡らさない ②絞る ③乾かす がポイントです。

■学芸員による展示解説  
**日時** 8月2日(土)、24日(日) 午前11時～  
**場所** 特別展示室  
**問合せ** 府立弥生文化博物館(☎46・2162)

■個人事業税  
**納期限** 第1期分：9月1日(月) 第2期分：12月1日(月)  
 8月1日に納税通知書と第1期分および第2期分の納付書をまとめて送付します。それぞれの納付書で納期限までに納めてください。  
 年間の税額が1万円以下は、第1期分の納付書のみを送付です。個人事業税の納付用紙のうち、コンビニエンスストア収納用バーコードの印刷があるもの(30万円以下)は、全国のコンビニで納めることができます。また納付には、便利で安心・安全な「口座振替」をぜひご利用ください。  
**■自動車税一斉催告**  
 自動車税の催告状兼納付書を8月下旬に送付します。未納の人は早期に納税してください。納付できない事情のある人は、府税事務所へ相談してください。  
**問合せ** 泉北府税事務所(☎07・2・238・7221)

**今月の納税・納付**

- 市・府民税(普通徴収)……第2期分
- 国民健康保険料(普通徴収)……8月分
- 後期高齢者医療保険料(普通徴収)……8月分
- 介護保険料(普通徴収)……8月分

※納期内に納付してください。  
 ※便利な口座振替をご利用ください。

**編集後記**  
 ▽夏フェス会場として定着してきた泉大津フェスティクス。テレビやラジオのフェス紹介で「泉大津」と名前を聞くたびに、おっ!と嬉しくなります。野外フェスの独特の雰囲気、ぜひ会場で味わってください。(小) ▽子どもたちの夏の思い出と言え、何を思い浮かべますか? 私は、地元泉大津で、セミやザリガニを捕ったりして、毎日暗くなるまで遊んでいたことです。懐かしいなあ、今でも市内でザリガニ捕れるのかな?(濱) ▽本格的な夏が到来! 子どもたちが夏休みで、賑やかな家庭も多いことでしょう。夏は海、花火、キャンプなど楽しみもたくさんありますね。私も季節の中で一番好きです。夏バテせずがんばりましょう。(鍋)