

市長のうごき

Mayor's Work



3・4月の主な動き

●3月19日(水)

JICA（独立行政法人 国際協力機構）の青年海外協力隊として派遣される吉田恭平さん（田中町在住）が伊藤市長を訪問しました。吉田さんはアフリカのザンビア共和国にあるチフワニ職業訓練所でPCインストラクターとして活動する予定です。



●4月15日(火)

国際ソロプチミスト大阪 - いずみ（中村敬子会長、会員数29人）より、子育て事業に役立ててとお城や滑り台やマットなど（キッズスペース）を寄贈していただきました。15日には、中村会長と会員さんたちが出席し、市長応接室で贈呈式が行われました。



5月の主な予定

※（ ）内は場所

●8日(木)

定例市長会議（大阪府庁）

●9日(金)～14日(水)

市議会第1回臨時会（市役所5階）

●16日(金)

近畿市長会総会（和歌山県）

●27日(火)

泉大津市和泉市墓地組合議会（市役所3階）、泉大津市総合計画審議会（市役所職員会館）

その他 港湾・自治関係行事など出席（14件）

文化財へのいざない

池上曾根弥生学習館と織編館の催し案内です。

5月のカレンダー

1	2	3	4	5	6	7	8	9	10	11	12	13	14	15	16
木	金	祝	祝	祝	祝	水	木	金	土	日	月	火	水	木	金
				ふれあいまつり		休			土器づくり		休				
						休								休	
リニューアルに伴う臨時休館															
17	18	19	20	21	22	23	24	25	26	27	28	29	30	31	6/1
土	日	月	火	水	木	金	土	日	月	火	水	木	金	土	日
		休					ガラス玉づくり		休						
				休			手織		休	手織					オープン
リニューアルに伴う臨時休館															

池上曾根弥生学習館

☎ 20・1841 ㊟ 20・1866
開館：午前10時～午後5時（体験は午後4時まで）

◆弥生学習館ふれあいまつり2014 子どもの日の一日をご家族でお楽しみください。
日時／5月5日(祝) 午前10時～午後2時（小雨決行） 場所／池上曾根弥生学習館および体験の広場 内容／ステージ、広場（フリーマーケット、模擬店など） ※詳細は弥生学習館へ

◆土器づくり（毎月実施） 日時／5月10日(土) 午前10時～、午後1時～ 定員／午前、午後とも先着8人 参加費／300g300円～ 申込／5月3日(祝)午前10時から電話予約

◆ガラス玉づくり（毎月実施） 日時／5月24日(土) 午前10時～、午後1時～ 定員／午前、午後とも先着4人（中学生以上） 参加費／1人30gまでは500円、30g以上は600円 申込／5月17日(土)午前10時から電話予約

◆稲作体験講座（1）こだい米クラブ（全7回） 池上曾根史跡公園内の田んぼで、田植えから稲刈り・炊飯まで、全7回の講座を通して稲作を学びます。 日時・内容／①6月7日(土)…顔あわせ 午前10時～ ②22日(日)…田植え 午前10時～ ③8月9日(土)…田んぼ調べ、かかし作り 午後1時30分～ ④9月27日(土)…稲刈り 午前10時～ ⑤10月26日(日)…土器づくり 午後1時30分～ ⑥11月2日(日)…土器野焼き 午前10時～午後3時（延期の場合は3日(祝)） ⑦29日(土)…火起こし、炊飯 午前10時～ 対象／小学4～6年生 定員／30人（申込多数の場合は抽選） 参加費／2,500円（7回分）（2）弥生村の米づくり(全3回) 池上曾根史跡公園内の田んぼで、田植えから稲刈りをし、できた黒米を炊飯・試食します。 日時・内容／①6月22日(日)…田植え 午後1時～ ②9月27日(土)…稲刈り 午後1時～ ③11月30日(日)…火起こし、炊飯 午前10時～ 定員／100人（申込多数の場合は抽選。小学生低学年以下は保護者同伴） 参加費／1,000円（3回分） 申込／いずれも往復はがきに「こだい米クラブ」係または「弥生村の米作り」係を明記し、参加者全員の住所・氏名・年齢（学年）、電話番号を記入のうえ、5月25日(日)（必着）で池上曾根弥生学習館へ
なお、詳細は弥生学習館へ。

おりあむかん 織編館

☎ 31・4455 ㊟ 31・4457
開館：午前10時～午後5時（入館午後4時30分まで）

◆手織り体験「裂織り」 日時／5月25日(日)、26日(月)、29日(木)、30日(金) 午前10時～午後3時30分 定員／各日先着4人 費用／受講料100円、材料費1,000円/m 持物／よこ糸にする布は、あらかじめ裂いて持参 講師／「織編館手織りの会」の皆さん 申込／5月1日(木)午前10時から電話で織編館へ

◆ジャカード織機組立見学会 移転のため解体したジャカード織機組立の様子を一般公開します。 日時／5月25日(日) ①午前10時30分～11時30分 ②午後1時30分～2時30分 場所／織編館新展示室（テクスピア大阪1階） 定員／なし 参加費／無料 講師／白野彪氏・白野秀雄氏・坂口昌男氏 申込／不要

◆リニューアルオープン記念企画展「よみがえるジャカード織機」 日時／6月1日(日)～30日(月)（水曜日休館） 午前10時～午後5時（入館は午後4時30分まで） 場所／織編館ギャラリー 内容／解体で明らかになった織編館のシンボル織機を検証する

◆織編館の移設について 常設展示は6月1日(日)、ギャラリーは9月4日(木)にオープンします。詳細は織編館へお問い合わせください。



消費生活相談室

しょうひせいかつそうだんしつ

日常生活での商品の購入やサービス利用にともなうトラブル、契約などの問題を解決するためのページです。

Let's be a smart consumer!

相談事例

「現金化」を利用し、さらに借金が増えてしまった

借金を抱えていて生活費に困り、インターネットや街中の看板で「即日融資！担保・保証人不要」「ショッピング枠で現金化」といった広告を見て、たびたび「クレジットの現金化」を利用してしまい、さらに債務が膨らみ支払いができない。

「現金化」は絶対に利用しないでください。「現金化」は破産手続で障がいとなる可能性があります。クレジットカード現金化は、利用しないです！クレジットカード（ショッピング枠）現金化とは、本来、商品やサービスを後払いするため設定されている「ショッピング」の利用可能枠を換金する目的で利用することです。換金目的でカードを利用することは、「クレジットカード会員規約」に違反する行為です。また、「クレジットカード現金化」が不正な利用方法であることと知りながら利用した場合、消費者自身も詐欺罪となる可能性があります。国民生活センターや日本クレジット協会ホームページで注意喚起しています。▽国民生活センター（http://www.kokusen.go.jp/news/data/n-20100407_2.html）「クレジットカード現金化」をめぐるトラブルに注意！利用

者自身も思わぬ大きなトラブルに巻き込まれるおそれがある▽日本クレジット協会（http://www.j-credit.or.jp/customer/attention/attention_05.html）クレジットカードのショッピング枠の「現金化」の誘いに注意！「金貨の即現金化」は、利用しないです！「金貨の即現金化」とは、代金後払いで自分の欲しい金額分の金貨や地金を購入し、別の買取業者に転売、現金化するという仕組みです。国民生活センターもホームページで注意喚起しています。「金貨の即現金化」に注意！（http://www.kokusen.go.jp/pdf/n-20100901_2.pdf）「偽装質屋」からは借り入れないです！「偽装質屋」とは「質草は何でもいっ」などと言って担保価値のない物品を質に取り、実際には年金などを担保として違法な高金利で貸し付けし、その実

関空からのお知らせ

■関西国際空港のフライトがますます充実！

上海吉祥航空（HO）では、4月15日から、関西＝上海線を週7便で新規就航。また、中国東方航空（MU）では、関西＝上海線を週7便さらに増便拡充します。これにより、関西＝上海線はますます便利になり、ビジネス、観光に便利になります！

■ゆるキャラカーニバル in Sky View

関空展望ホール「Sky View」に、さまざまなキャラクターが遊びに来てくれます。

5月4日(祝)は人気スマホアプリキャラクター「なめこ」、5月5日(祝)には地元のゆるキャラが大集合！ 大人気のゆるキャラがこれでもかと集合します。ぜひ関空展望ホール「Sky View」へお越しください！

場所 関空展望ホール「Sky View」

問合 関空展望ホール「Sky View」(☎072・455・2082 午前8時～午後10時)

態はヤミ金です。「偽装質屋」から借り入れをすることは絶対にしないでください。国民生活センターや警察庁もホームページで注意喚起しています。▽国民生活センター いわゆる「偽装質屋」からは絶対に借り入れしないで！（http://www.kokusen.go.jp/category/humoku.html）▽警察庁 「偽装質屋かしら…」(http://www.npa.go.jp/images/gisoushichiyapd)。警察総合相談電話（#9110）で相談を受け付けています。

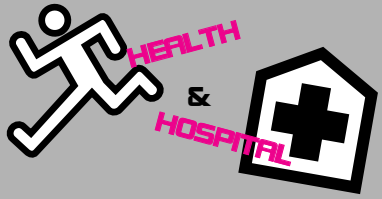
できても、後に支払いに追われることになり、他に債務を抱えている場合は、さらに債務を増やすことになります。②多重債務に陥ったら、まずは、消費生活センターに相談してください。③多重債務の解決方法は、任意整理、個人版民事再生、自己破産、特定調停の4つの方法があります。いずれの方法を選択するかは、相談者自身が弁護士や司法書士と相談のうえ決める必要があります。※消費生活相談に関することは、消費生活センター（月～金曜日の午後1時～4時）にご相談ください。

※「救急安心センターおおさか」では、専門の相談員・看護師・医師が常駐し、24時間体制で応急手当の方法や病院での受診に関する助言を行います



いざ！というときの連絡先

- 泉大津市消防本部 ☎21・0119
●泉州北部小児初期救急広域センター ☎072・443・5940
●和泉保健所 ☎41・1342
●救急安心センターおおさか ☎＃7119または06・6582・7119



健康のページ

保健、医療にまつわる情報など、健康づくりに役立つお知らせです。

問い合わせ

- 保健センター ☎33・8181
開館時間 午前8時45分～午後5時15分
●市立病院 ☎32・5622

予防接種のお知らせ

□三種混合・二種混合・MR（麻しん風しん混合ワクチン）・日本脳炎・不活化ポリオ・四種混合・子宮頸がん予防・ヒブ・小児用肺炎球菌予防接種

市内指定医療機関で個別接種。広報いずみおおつ4月号「平成26年度母子保健予定表（保存版）」をご覧ください。なお、子宮頸がん予防ワクチンは、平成25年6月14日から、積極的な接種勧奨を一時中止しています。

□BCG予防接種

実施日 5月12日(月)、23日(金)

受付時間 午後1時15分～2時30分

場所 保健センター

対象 生後3か月～1歳未満（標準的な接種期間は生後5か月～8か月）

BCGについては、当日は体温を測定し、母子健康手帳と予診票をお持ちください。予診票は保健センターにも用意しています。母子健康手帳をお忘れの場合は、接種することができませんので、ご注意ください。

□接種の際の注意事項

予防接種を受ける際は、必ず接種後

の副反応について理解したうえで、接種するようにしてください。

□予防接種対象年齢解釈変更について
▷二種混合（11～13歳未満）接種可能日が、（変更前）13歳の誕生日の前々日までが、（変更後）13歳の誕生日の前日までになりました。

▷日本脳炎Ⅱ期（9～13歳未満）接種可能日が、（変更前）13歳の誕生日の前々日までが、（変更後）13歳の誕生日の前日までになりました。

□おわびと訂正

広報いずみおおつ4月号に掲載していました「予防接種・各種健（検）診の市内指定医療機関」の吉田内科クリニックは、ヒブ・肺炎球菌の予防接種を実施していません。おわびして訂正いたします。

□二種混合（破傷風・ジフテリア）ワクチンの予防接種を受けましょう
対象者 11～13歳の誕生日の前日まで（三種混合または、二種混合を全く受けてない人は接種できません）。三種混合（計4回）のうち3回接種した人は、二種混合を接種できます。母子健康手帳で接種歴を確認してください。

接種場所 市内指定医療機関

接種費用 対象年齢内であれば、無料

持物 母子健康手帳

問合 保健センター

□市内指定医療機関以外での定期予防接種費用について

平成26年4月1日以降に、定期の予防接種（高齢者インフルエンザを除く）の対象者が、里帰りなど、特別な事情により、他市町村の医療機関で接種する場合、負担した費用（限度額あり）をお返しすることができるようになりました。詳細は、保健センターまでお問い合わせください。

たまごくらす（両親教室）7・8月コース募集

日程 7月7日(月)、28日(月)、8月4日(月)、18日(月)

対象 出産予定日が、11～1月の人

申込 6月2日(月)から保健センターへ

なお、お子さん連れの参加は、ご遠慮ください。

泉州北部小児初期救急広域センター

15歳未満（中学生まで）のお子さんが休日に病気になった場合は、標記センター（岸和田市荒木町1-1-51 ☎072・443・5940）をご利用ください。受け付けは、土曜日の午後5時～10時、日曜日・祝日、年末年始（12月29日～1月3日）は午前9時～午後10時です。ただし、正午～午後1時と午後4時～5時は、受け付けできません。なお、休日の救急に関しては、市消防本部へ。

和泉保健所案内 ☎41・1342

- 肝炎ウイルス検査（要電話予約）
 - エイズ・クラミジア検査と相談
 - こころの健康相談（要電話予約）
 - 井戸水など飲料水の水質検査（予約制・有料）
 - 住居衛生相談
- なお、詳しくは和泉保健所へ

健康診査

日時・場所 ▷6月2日(月)、15日(日) 午前9時～11時30分 保健センター
▷5日(木) 午前9時30分～11時30分 条東長寿園

対象 昭和50年4月1日～平成11年3月31日生まれの市民

料金 無料

持物 医療保険証

予約 不要

内容 問診・診察・身体測定・血圧測定・尿検査・血液検査（脂質、肝機能、血糖、腎機能、貧血など）

問合 保健センター

なお、生活保護受給者で昭和50年3月31日以前に生まれた人は、市内の指定医療機関で受診できます。詳しくは保健センターまでお問い合わせ



各種相談・健診の日程表

子育てを中心とした、さまざまな相談や健康診査実施日の一覧です。

相談名	場所	日時
一般健康相談（予約不要）	保健センター	毎週火・金曜日 午前9時～正午
歯科・栄養相談（予約制）	保健センター	5月20日(火) 午前9時30分～11時
健康相談・育児相談などの電話相談も受け付けています。		
日程	月～金曜日(祝日を除く)	時間 午前8時45分～午後5時15分

育児相談

相談名	対象	日時
7か月児相談	H25年10月生	6月3日(火) 午後0時45分・1時30分受付
乳幼児育児相談会（身体計測・相談）	就学前の乳幼児	6月3日(火) 午後2時30分～3時受付
ほっと一息まんま食のサロン（食に関する相談・アドバイス）	就学前の乳幼児	6月3日(火) 午後1時30分～3時30分
ぴよぴよくらぶ（親子同士の交流・相談）※タッチケア（赤ちゃんマッサージ）	1か月～8か月未満の親子	5月20日(火)、6月3日(火) 午前10時30分～11時30分 ※6月3日(火) 午前10時～10時30分
赤ちゃん広場（親子同士の交流・相談）	7か月～1歳未満の親子	6月3日(火) 午後2時30分～4時
1・2・3のみんなの広場（親子同士の交流・相談）	1～3歳の親子	5月13日(火)、20日(火)、6月10日(火) 午後2時30分～4時
場所	保健センター	

乳幼児健診

健診名	対象	日程
4か月児健診	H26年1月11日～H26年1月31日生	5月28日(木)
乳児後期健診	9か月～1歳未満	指定医療機関でお受けください 受診票は4か月児健診時配布
1歳6か月児健診	H24年10月11日～H24年10月31日生 H24年11月1日～H24年11月20日生	5月13日(火) 6月10日(火)
3歳6か月児健診	H22年10月生	5月20日(火)
場所	保健センター	受付時間 個別に通知します。

よい歯を育てる会(歯科健診)

対象	日程
2歳児	H24年5月生 5月22日(木)
2歳6か月児	H23年11月生 5月27日(火)
3歳児	H23年4・5月生 5月15日(木)
場所	保健センター
受付時間	午後0時50分～1時20分。午後2時30分ごろ終了予定
持物	歯ブラシ・母子健康手帳・お茶(2歳6か月児のみ52円切手、筆記用具)
※今月都合が悪い場合は来月でも可(予約不要)	

ベビーCooking(離乳食講習会)

日時	対象	受付時間
5月19日(月)	H25年12月生	午後1時15分～1時30分
場所	保健センター ※今月都合が悪い場合、来月でも可(予約不要)	

40～74歳の国保加入者の皆さんへ 特定健康診査を実施します

市国保からお送りした若草色（みどり）の「受診券」は届きましたか？

市国保では次のとおり保健センターで集団健診を開催しますので、ぜひこの機会に特定健診を受けましょう。

集団健診は予約不要ですので、直接会場にお越しください。

なお駐車場に限りがありますので、自転車や徒歩でお越しください。また、集団健診以外に、医療機関で受診できる個別健診も実施しています。

問合 保険年金課（市役所1階5番窓口）

■特定健康診査の詳細

対象	健診の種類	日程	場所	受付時間
40～74歳 (75歳誕生日前日～昭和50年3月31日生まれ) の市国保加入者	集団健診	6月2日(月)、15日(日)	保健センター	午前9時～11時30分
	個別健診	受診券到着後～ 平成27年3月31日	市内特定健康診査指定医療機関（受診券同封のパンフレット参照）	受診前に医療機関へお問い合わせください

※受診の際には次の①②をご持参ください。

①特定健康診査受診券（4月中旬に市国保被保険者の皆さんに送付しています。3・4月の途中加入の人は加入日の翌々月初旬に発送します） ②泉大津市国民健康保険被保険者証（保険証）

スポーツエンジョイ!

スポーツに関する募集やイベントなどのお知らせです。

ライフ・チャレンジ・ザ・ウォーク参加者募集

日時 5月25日(日) (小雨決行) 受付午前9時30分～
受付場所 東雲公園グラウンド
対象 小学生以上 (保護者同伴の場合は、幼児参加可)
定員 先着500人 (参加賞あり)
参加費 無料 (閉会後にお楽しみ抽選会を行います)
予定コース ▶5kmの部…東雲公園⇒総合体育館⇒北豊中町⇒池上曽根史跡公園⇒古池公園⇒二田町⇒東雲公園
 ▶3kmの部…東雲公園⇒総合体育館⇒寿町⇒古池公園⇒二田町⇒東雲公園
申込 5月18日(日)までに総合体育館へ (当日参加の受付は不可)
 なお、小学生の個人参加は保護者の承認印が必要です。また、当日、ベビーカーを利用して参加する場合は、3kmコースのみの参加となります。

第36回柔道錬成大会

日時 5月25日(日) 午後1時～
場所 総合体育館
対象 市内在住・在勤・在学し、柔道を継続して修行している人
種目 小学生の部、中学生の部、一般・高校生の部、女子 (中・高校生・一般)の部
申込 総合体育館備え付けの申込用紙に必要事項を記入し、5月16日(金)までに総合体育館へ

春季市民卓球大会

日時 6月1日(日) 午前9時15分開
場所 総合体育館
対象 市内在住・在勤・在学の中学生以上の人
参加費 1チーム2,000円、個人300

円 (中学生は団体、個人とも無料)
種目 団体・一般個人 (男子の部、女子の部)、壮年男子 (60歳以上)、男女別個人中学生以下の部
申込 5月16日(金)午後5時までに総合体育館へ

春季市民バレーボール大会

日時 6月15日(日) 午前9時20分開
場所 総合体育館
対象 市内在住・在勤・在学の中学生以上の人
参加費 1チーム2,000円
種目 6人制男子の部・女子の部
申込 5月31日(土)までに総合体育館へ

市民ソフトテニス大会

日時 6月8日(日) 午前9時15分～
場所 総合体育館
対象 市内在住・在勤・在学の人
参加費 1組2,000円
種目 ▶男子…壮年の部、一般の部
 ▶女子…壮年の部、一般の部
申込 5月31日(土)までに総合体育館へ

トレーニング室利用講習会 (6月分)

トレーニング室を利用するには講習会を受講することが必要です。総合体育館では、次の日程で講習会を開きます。

6月分日程表			
日	時	日	時
3日(火)	午後7時～	7日(土)	午前10時～
11日(水)	午後3時～	13日(金)	午後7時～
15日(日)	午前10時～	19日(水)	午後7時～
24日(火)	午後3時～	26日(金)	午前10時～

対象 15歳以上の人 (中学生は不可)
定員 5人程度 (15日は30人)

(問合せ) 総合体育館 ☎ 33・1200

講習日の持物 250円 (許可証を発行)・縦3cm×横2cmの顔写真・上靴・運動のできる服装
申込 5月25日(日)午前10時から総合体育館へ
 なお、5月分も空きがあります。随時申し込み可能です。

市民バドミントン大会

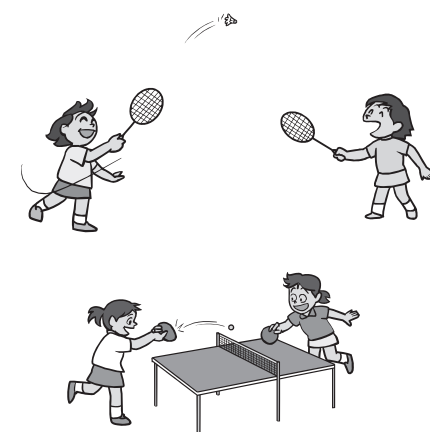
日時 5月25日(日) 午前9時～午後5時
場所 総合体育館
対象 市内在住・在勤・在学の人
参加費 1ペア 3,000円
種目 ダブルス
申込 当日午前9時15分までに総合体育館へ

フォークダンス連盟主催 民踊おさらい会

日時 5月18日(日) 午後1時～
場所 旭小学校体育館

校区别家庭婦人バレーボール大会

日時 5月18日(日) 午前9時20分開
場所 総合体育館





図書館だより

推薦図書や新着本を紹介します。 ☎ 32・0562

5月のカレンダー ☐: 休館日

日	月	火	水	木	金	土
				1	2	3
4	5	6	7	8	9	10
11	12	13	14	15	16	17
18	19	20	21	22	23	24
25	26	27	28	29	30	31

開館時間 → 午前9時30分～午後7時 (土・日曜日、休日は午後5時まで)

司書のおすすめブックス。



◆ 世界を動かす
プレゼン力
ニック・バーリー



◆ 作家の履歴書
阿川佐和子 (他)



◆ 方言で語る
日本昔話30選
稲田和子

2020年東京オリンピック招致を勝ち取ったプレゼンを徹底分析。
 さらに「五輪招致の請負人」の仕事術や、プレゼンを成功に導く7つの戦略、五輪最終プレゼンから日本人が学べることを解説する。

当代きっての人気作家21人が、志望動機や実際に応募した文学賞、デビューのきっかけなど、作家になるための方法を赤裸々に語る。
 北上次郎の書き下ろし解説も収録。

新潟県に伝わる「閻魔王の失敗」、鳥取県の「ツボミとヒラキ」、福岡県の「河童と太郎作じい」など、全国各地に伝わる昔話30話を方言を使って紹介。

図書館からのお知らせ

映画会

日時 6月7日(土) 午後2時～2時53分
 「チップとデール」

おはなし会

日時 5月17日(土) 午後3時～ (約30分)
 ※毎月第三土曜日の午後3時～
赤ちゃんのためのおはなし会
日時 6月5日(木) 午前11時～ (約

60分)
 ※毎月第一木曜日の午前11時～

NEW FACE!! 泉大津に住んでいる
 かわいい子どものスナップです。

元気であー！
 おおつつこ

izumiotsu

「おおつつこ」写真募集
 このコーナーでは、**小学校入学前**のお子さんの写真を募集しています。お子さんの写真と住所・名前(ふりがな)・生年月日・電話番号・保護者からのひとことを添えて、郵送(〒595-8686)またはEメール(kouhou@city.izumiotsu.osaka.jp)で秘書広報課まで。※応募写真は返却できません

井上丈太郎ちゃん
 いのうえ じょうたろう
 平成25年10月27日生

保護者のひごと
 丈太郎。大きき生まれ大きき育ってる丈太郎！！
 これからもお兄ちゃんと仲良くスクスク育ってね！
 父と母の宝だよ！ (池浦町)

楠紗采ちゃん
 くす さあや
 平成25年1月9日生

保護者のひごと
 元気でよく笑う愛嬌のある子です☆ あんよを痛めていましたが、最近はよちよち歩きができるようになりました。これからいっっぱい遊ぼうね。(寿町)

谷本晴彩ちゃん
 たにもと はるあ
 平成25年9月4日生

保護者のひごと
 あやすとニコニコかわいい笑顔でこたえてくれます。
 これからの成長が楽しみだね♪
 (我孫子)