



壁面は季節感いっぱい 第5回「絵のあるまちづくり」開催

市内の景観について考え活動している団体、景観市民会議「景観人の集い」が主催し、東豊中自治会、和泉中学校美術部、オレンジ保育園の協力のもと、ＪＲ阪和線をまたぐ泉大津中央線高架下にあるコンクリートに囲まれた公園を皆さんの絵で「自然いっぱい」の公園へと仕上げました。

今回の作品は、耐震補強工事により一回り大きくなった橋脚3本に、春・夏・秋をテーマにした大きな木を描き、季節感いっぱいの草花や動物などが、色鮮やかに描き込まれました。参加者は、4日間で述べ約270人となり、大人も子どもも真剣に楽しく絵を描いていました。壁画は、ＪＲ阪和線に面し車窓からもご覧になれます。近くにお立ち寄りの際は、ぜひご覧ください。

なお、この活動で使用した塗料は、日本ペイント㈱から寄贈いただいたもので、その他の経費は、深喜人材育成基金を使用しています。



市内の文化財を散策しました 文化の秋「文化財公開展」開催

11月9日、第9回文化財公開展を開催しました。秋晴れのもと約30人の参加者は、大津神社、菅原神社跡、神明神社跡、宇多神社跡、粟神社跡、戎神社跡を順次見学し、文化財保護委員から解説を受けました。

まちの話題

Izumiotu Town Topics

泉大津で起こったさまざまなできごとやイベントを、写真とともにお届けします。



あこがれの選手が直接指導 小・中・高連携の特別体操教室を開催

11月15日、総合体育館でオリンピック出場経験者を講師に招き、小・中・高校生を対象に特別体操教室を開催しました。講師はロンドン五輪出場の田中理恵選手、北京・ロンドン五輪出場の新竹優子選手、バルセロナ五輪出場の瀬尾京子氏、ソウル五輪出場の信田美帆氏で、総合体育館のこども器械体操教室に通う小学生、東陽・誠風中学校体操部員、泉大津高校体操部員の約80人が参加しました。

体操教室では、跳び箱・マット・平均台・ダンスの4種目が用意され、参加した子どもたちは、あこがれの選手に直接指導を受けました。



自転車に無料取付けしました ひたたくり防止カバー取付けキャンペーンを実施

泉大津市防犯委員会が、本市の「おづみん」と忠岡町の「ただお課長」のキャラクターが入ったひたたくり防止カバーを11月22日に市役所玄関前で、泉大津警察と一緒に自転車に無料取り付けを行いました。



就学前の友だちづくりを目的に 第3回民間保育園・園児交流会を開催

11月12日に総合体育館で、就学前の友だちづくりを目的に民間保育園全7園の5歳児約180人が集まり、交流会を開催しました。子どもたちは初めて出会うお友だちに緊張した様子でしたが、会がすすむにつれて違う保育園のお友だちと仲良くなり、楽しいひとときを過ごしていました。



よいしょとおもちつき 市内各幼稚園でおもちつき

12月5日、上條幼稚園でおもちつきが行われました。当日は、PTAや地域のボランティアの皆さんの協力で、園児たちは順番にきねを握り、みんなで大きな掛け声をかけながら、力いっぱいおもちをつきました。



秋の一日を家族で楽しみました 「ふれあい健康まつり」を開催

市民会館で「ふれあい健康まつり」を、11月24日に開催しました。当日は、保育所児などの演技、健康ブース、模



擬店、ミニＳＬなど盛りだくさんの内容で、子どもから高齢者まで楽しい一日を家族みんなで過ごしていました。

市長のうごき

Mayor's Work



11月の主な動き

●11月28日(木)

11月7～10日まで、スペインで行われた第8回世界ジュニア&カデット・21アンダー空手道選手権大会（ジュニア個人・形の部）で、優勝した堀庭裕平さん（河原町在住）が、市長を表敬訪問しました。



●11月29日(金)

10月12～14日まで、東京で行われた第13回全国障害者スポーツ大会・陸上競技100・200mに出場し、いずれも優勝した鈴木和也さん（昭和町在住）が、市長を表敬訪問しました。



1月の主な予定

※()内は場所

●1日(祝)

初日の出を見るつどい（泉大津大橋）

●5日(日)

新年互礼会（レイクアルスターアルザ泉大津）

●12日(日)

消防出初式（市民会館前広場）

●13日(祝)

成人式（市民会館大ホール）

●21日(火)

タウンミーティング（市民会館1ホール）

●22日(水)

タウンミーティング（北公民館）

●23日(木)

タウンミーティング（勤労青少年ホーム）

●その他

福祉・港湾関係行事など出席（27件）

文化財へのいざない

池上曾根弥生学習館と織編館の催し案内です。

1月のカレンダー

1	2	3	4	5	6	7	8	9	10	11	12	13	14	15	16
祝	木	金	土	日	月	火	水	木	金	土	日	祝	火	水	木
弥生学習館 休	休	休	休		休								休	土器づくり	
織編館 休	休	休				休			古文書講座					休	
															市民ギャラリー展
17	18	19	20	21	22	23	24	25	26	27	28	29	30	31	2/1
金	土	日	月	火	水	木	金	土	日	月	火	水	木	金	土
			休						ガラス玉づくり	休					
					休						手織	休		手織	
														一步会	
														市民ギャラリー展	

池上曾根弥生学習館

〒20・1841 所 20・1866
開館：午前10時～午後5時（体験は午後4時まで）

◆土器づくり（毎月実施）

日時／1月15日(水) 午前10時～、午後1時～ 定員／午前、午後とも先着8人 参加費／300g300円～ 申込／1月7日(火)午前10時から電話予約

◆ガラス玉づくり（毎月実施）

日時／1月25日(土) 午前10時～、午後1時～ 定員／午前、午後とも先着4人（中学生以上） 参加費／1人30gまで500円、それ以上は一律600円 申込／1月18日(土)午前10時から電話予約

◆植物染料でシルクストールを染めよう2014

日時／2月8日(土) 午後1時30分～（受付午後1時～） 定員／先着20人 参加費／2,500円 講師／橋本真理氏 申込／1月25日(土)午前10時から電話予約

◆年始の開館

年始の開館は1月5日(日)からです。
なお、詳細は弥生学習館へ。

おりあむかん 織編館

〒31・4455 所 31・4457
開館：午前10時～午後5時（入館午後4時30分まで）

◆ふるさとの古文書解読講座

日時／1月10日(金) 午後1時30分～3時（受付午後1時～） 場所／テクスピア大阪3階研修室 受講料／100円 講師／山口恭子（市史料室） 申込／新規申込者は、電話にて織編館か生涯学習課（市役所3階）へ

◆手織り体験「ショール幅広」

日時／1月26日(日)、27日(月)、30日(木)、31日(金) 午前10時～午後3時30分 定員／各日先着4人 費用／受講料100円、材料費1m1,500円 申込／1月6日(月)午前10時から電話で織編館へ（定員になりしだい終了）

織編館ギャラリーの催し

◆市民ギャラリー展 期間／1月16日(木)～19日(日) 内容／洋画・日本画・書・写真・陶芸 約60点

◆「一步会」 期間／1月30日(木)～2月4日(火) 内容／油絵・水彩画 約40点

○織編館の移設について

テクスピア大阪2階の織編館を、同ビル内で移設します。移設内容は次のとおりです。

◆常設展示室 移設先1階、3月1日(土)～5月31日(土)まで休館、6月1日(日)新常設展示室オープン

◆ギャラリー 移設先1階（常設展示室横）、4月1日(火)～8月31日(日)まで改装工事および企画展開催のため、ギャラリーの利用は不可。新ギャラリーについては、9月1日(月)以降貸出可能。（9月分予約は3月3日(月)から受付開始）、新ギャラリーは、1室（65㎡）のみ。

◆体験学習室 移設先2階、3月の体験学習は実施しない。4月からは、新体験学習室にて体験学習を実施

◆事務室 仮移設先4階（4月1日(火)～6月30日(月)、移設先は1階（7月1日(火)以降）

なお、詳細は織編館か生涯学習課（市役所3階）へ



消費生活相談室

しょうひせいかくそうだんしつ

日常生活での商品の購入やサービス利用にともなうトラブル、契約などの問題を解決するためのページです。

Let's be a smart consumer!

相談事例

ダイヤモンドと思って購入した人造ダイヤモンドは返品できる？

ダイヤモンド割引セールと表示されていたインターネット広告を見て、ダイヤモンドネックレスを申し込んだ。届いた商品はダイヤモンドではなく、人造ダイヤだった。返品は可能だろうか？

事例の広告は、キュービックジルコニア（ダイヤモンドを模した人造石）を、ダイヤモンドであるかのように記載している、不適切な表示であると考えられます。景品表示法では、商品・サービスに関する不当な表示は禁止されています。景品表示法は消費者庁HP「よくわかる景品表示法と公正競争規約」をご参照ください。商品・サービスに関する不当な表示は禁止されています。品質や価格についての情報は、消費者が商品・サービスを選択する際の重要な判断材料であり、消費者に正しく伝わる必要があります。ところが、商品・サービスの品質や価格について、実際よりも著しく優良または有利であると見せかける表示が行われると、消費者の適正な選択を妨げられることとなります。このため、景品表示法では、消費者に誤認される不当な表示を禁止しています。

インターネットショッピング（通信販売）は、返品できるかどうかやその条件など（返品特約）について広告に解りやすく記載する必要があります。まず、返品の可否を確認してください。

優良誤認（4条1項1号）（商品・サービスの品質、規格その他の内容についての不当表示）
①内容について、実際のものよりも著しく優良であるとして、一般消費者に示す表示、②内容について、事実と相違して競争事業者に係るものよりも著しく優良であるとして一般消費者に示す表示をいう。
不実証広告規制（4条2項）
消費者庁長官は、優良誤認表示（4条1項1号）に該当するか否かを判断するため必要があると認めるときは、期間を定めて事業者に表示の裏付けとなる合理的な根拠を示す資料の提出を求めることができます。事業者が求められた資料を期間内に提出しない場合や提出された資料が表示の裏付けとなる合理的な根拠を示すものと認め

示が行われると、消費者の適正な選択を妨げられることとなります。このため、景品表示法では、消費者に誤認される不当な表示を禁止しています。

返品特約を読んで、返品可否を確認してください！

られない場合は、不当表示とみなされません。

れ、内閣総理大臣が指定する表示（4条1項3号）

有利誤認（4条1項2号）（商品・サービスの価格その他の取引条件についての不当表示）
①取引条件について、実際のものよりも取引の相手方に著しく有利であるとして一般消費者に誤認される表示、②取引条件について、競争事業者に係るものよりも取引の相手方に著しく有利であるとして一般消費者に誤認される表示をいう。

商品・サービスの取引に関する事項について一般消費者に誤認されるおそれがあると認められる表示をいう。
①商品選択は価格と品質のバランスを考慮
②商品説明は隅々みまで読む
③通信販売は返品特約を確認
※消費生活相談に関することは、消費生活センター（月～金曜日の午後1時～4時）にご相談ください。

NEW FACE!!

泉大津在住のかわいい子どものスナップです。

元気でーあ！ おおつつこ



藤内 弥々逢ちゃん
平成25年3月23日生

初めてのXmas（≧▽≦）

（菅原町）

保護者のひこと

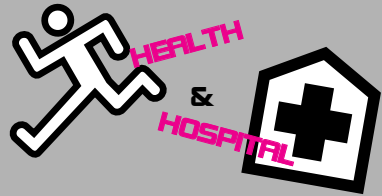
募集 このコーナーでは、小学校入学前のお子さんの写真を募集しています。お子さんの写真と住所名前ふりがな・生年月日・電話番号・保護者のひことなどを添え、郵送〒595-18008）またはEメール（kouhou@city.izumiotsu.osaka.jp）に秘書広報課まで。

※「救急安心センターおおさか」では、専門の相談員・看護師・医師が常駐し、24時間体制で応急手当の方法や病院での受診に関する助言を行います



いざ!というときの連絡先

- 泉大津市消防本部 ☎21・0119
●泉州北部小児初期救急広域センター ☎072・443・5940
●和泉保健所 ☎41・1342
●救急安心センターおおさか ☎#7119または06・6582・7119



健康のページ

保健、医療にまつわる情報など、健康づくりに役立つお知らせです。

問い合わせ

- 保健センター ☎33・8181
開館時間 午前8時45分～午後5時15分
●市立病院 ☎32・5622

予防接種のお知らせ

□三種混合・二種混合・MR（麻しん風しん混合ワクチン）・日本脳炎・不活化ポリオ・四種混合・子宮頸がん予防・ヒブ・小児用肺炎球菌予防接種

市内指定医療機関で個別接種。広報いずみおおつ平成25年4月号「平成25年度母子保健予定表（保存版）」をご参照ください。なお、子宮頸がん予防ワクチンは6月14日から積極的な接種勧奨を一時中止しています。

□BCG接種

実施日時 1月24日(金) 午後1時15分～2時30分受付

場所 保健センター

対象者 生後3か月～1歳未満（標準的な接種期間は生後5～8か月）

BCGについては、当日は体温を測定し、母子健康手帳と予診票をお持ちください。予診票は保健センターでも用意しています。母子健康手帳を忘れた場合は、接種することができませんので、ご注意ください。

□接種の際の注意事項

必ず接種後の副反応について理解したうえで、接種してください。

祝日歯科急病診療医院

▷1月1日(祝) かじ歯科医院（助松町1-1-23-202 ☎31・0888）
▷2日(休) 岩月歯科医院（旭町7-27 ☎31・2212）
▷3日(金) おくくぼ歯科（田中町10-1 ☎58・6482）
▷13日(祝) 八木歯科クリニック（豊中町1-8-8 ☎23・0252）
▷2月11日(祝) 濱田歯科医院（旭町20-5 ☎32・0913）

診療受付時間は午前9時30分～11時30分、午後1時～4時で、初診料が必要です。また、事情で担当歯科医院を変更する場合や、診療を中止するときがありますので、電話で確認のうえご来院ください。なお、電話がつかない場合は市消防本部へ。

ことば・のみこみ・きこえの相談

日時 2月5日(休) 午後1時30分～4時（予約制 1人30分）

場所 保健センター

対象 本市在住の乳幼児とその保護者

内容 ことば（発音やきつ音など）、のみこみ、きこえなどについての相談

予約・問合 保健センターへ

健康教室

がんは日本人の死因の第1位であり、現在2人に1人ががんにかかっているとされています。しかし、今やがんは不治の病ではありません。がんの治療方法は目覚ましい進歩を遂げています。今回は特に消化器がんについて「最新のがん診療の現状」をお話しいただきます。

日時 1月24日(金) 午後2時～3時（受付は午後1時30分～）

場所 保健センター

内容 「消化器がんに負けないために」

講師 市立病院副院長・岩橋誠医師

予約 不要

問合 保健センター

母子健康手帳に各乳幼児健診結果の未記入箇所を記入します

現在、保健センターで実施している各乳幼児健診（4か月児健診、1歳6か月児健診、3歳6か月児健診）の結果について、母子健康手帳に「計測結果」「歯科健康診査の結果」を記入しています。

このたび、それ以外の健診結果の未記入箇所についても、次のとおり記入を行います。ご希望の人は、必ず保健センターに事前にご連絡のうえ、お越しください。

対象者 各乳幼児健診を終了した、平成16年～25年生まれの希望する人
時間 午前8時45分～午後5時15分

場所 保健センター

持物 母子健康手帳

内容 各乳幼児健診結果の未記入箇所

を記入

なお、各健診を他市町村で受けた人については、記入対象外となりますので、ご了承ください。

泉州北部小児初期救急広域センター

15歳未満（中学生まで）のお子さんが休日に病気になった場合は、標記センター（岸和田市荒木町1-1-51 ☎072・443・5940）をご利用ください。受け付けは、土曜日の午後5時～10時、日曜日・祝日、年末年始（12月29日～1月3日）は午前9時～午後10時です。ただし、正午～午後1時と午後4～5時は、受け付けできません。なお、休日の救急診療に関しては、市消防本部へ。



各種相談・健診の日程表

子育てを中心とした、さまざまな相談や健康診査実施日の一覧です。

相談名	場所	日時
一般健康相談（予約不要）	保健センター	毎週火・金曜日 午前9時～正午
歯科・栄養相談（予約制）	保健センター	1月21日(火) 午前9時30分～11時
健康相談・育児相談などの電話相談も受け付けています。 日程 月～金曜日(祝日を除く) 時間 午前8時45分～午後5時15分		

育児相談・子育て広場

相談名	対象	日時
7か月児相談	H25年6月生	2月4日(火) 午後0時45分・1時30分受付
乳幼児育児相談会（身体計測・相談）	就学前の乳幼児	2月4日(火) 午後2時30分～3時受付
ほっと・息まんま食のサロン（食に関する相談・アドバイス）	就学前の乳幼児	2月4日(火) 午後1時30分～3時30分
ぴよぴよくらぶ（親子同士の交流・相談）※タッチケア（赤ちゃんマッサージ）	1か月～8か月未満の親子	1月21日(火)、2月4日(火) 午前10時30分～11時30分 ※2月4日(火) 午前10時～10時30分
赤ちゃん広場（親子同士の交流・相談）	7か月～1歳未満の親子	2月4日(火) 午後2時30分～4時
1・2・3のみんなの広場（親子同士の交流・相談）	1～3歳	1月14日(火)、21日(火) 午後2時30分～4時

場所 保健センター

乳幼児健診

健診名	対象	日程
4か月児健診	H25年9月11日～H25年9月30日生	1月29日(火)
乳児後期健診	9か月～1歳未満	指定医療機関でお受けください 受診票は4か月児健診時配布
1歳6か月児健診	H24年6月11日～H24年6月30日生	1月14日(火)
3歳6か月児健診	H22年6月生	1月21日(火)

場所 保健センター 受付時間 個別に通知します。

よい歯を育てる会（歯科健診）

対象	日程
2歳児	H24年1月生 1月23日(火)
2歳6か月児	H23年7月生 1月28日(火)
3歳児	H22年12月・H23年1月生 1月16日(火)
場所 保健センター 受付時間 午後0時50分～1時20分。午後2時30分ごろ終了予定 持物 歯ブラシ・母子健康手帳・お茶（2歳6か月児のみ50円切手、筆記用具）※今月都合が悪い場合は来月でも可（予約不要）	

ベビーCooking（離乳食講習会）

日時	対象	受付時間
1月20日(月)	H25年8月生	午後1時15分～1時30分
場所 保健センター ※今月都合が悪い場合、来月でも可（予約不要）		

全身麻酔はいつ覚めますか？
全身麻酔に関して、しばしば受ける質問の一つが、手術が終わってどのくらい経てば、意識が戻るかということです。
使用する薬によりですが、最短で数分、長くても30分程度です。麻酔に使用する薬は、新薬が開発され続けられており、短時間で効果が切れる薬に次々に置き換えられてきました。これらの薬を組み合わせて用いることにより、手術が終わって必要がなくなれば速やかに覚める麻酔が可能になりました。

また今までは、長時間の手術を受けた人や、肥満や高齢の人は、麻酔が覚めにくいのが一般的でしたが、最新の麻酔薬ではそのような差がなくなっています。つまり、1時間の手術と10時間の手術とで、麻酔を覚ますのに要する時間は変わ

ちよつと健康・予防のハナシ

市立病院スタッフコラム

全身麻酔はいつ覚めますか？

らないし、高齢者でも若者と同じくらいの時間で覚めるようになっていきます。

映画やテレビドラマで、手術後の患者さんが、病室に戻ってもまだ麻酔から覚めずに眠っている場面をよく目にしますが、実際は、手術室を出てくるときには、すでに意識が回復していて会話も可能です。

麻酔科部長 高津徹医師

