



伊藤市長

**これからのまちづくりは、市民行政・大学による協働が求められていますか？**

**今木** これまでの大学の使命は教育と研究でしたが、最近で

**成山** 泉大津市は、大阪の中心から電車で30分程度の距離にあることも強みの一つでしょう。ただし、周囲の自治体も条件は同じで、その中で埋もれないためには、オンラインになるような取り組みが必要だと思います。例えば、子どもを大事にする街や、だれもが市民としてモラルを守る街、つまりモラリッシュな街など、独自性のあるまちづくりが求められるでしょう。

**今木** 行政は、職員の活用が重要です。学生に、新しいことを考えて提案するよう仕向けますが、行政も、職員が問題意識を持って、新しい提案を

**市長** 異世代間のつながりを生み出す仕組みが必要です。例えば、長寿園は、高齢者の場所との印象を持ちますが、子どもが宿題を持って集まる場所であってもよく、市民に身近なコミュニティの拠点として活用されればよいと思います。

は社会貢献も求められ、大学の役割は変わってきています。地域と連携し、社会とながりがながら教育を見直していくことが必要だと感じます。行政が、市民との協働を進める際、横軸と縦軸の連携を深めることが大事かと思えます。横軸とは町内会同士などの連携で、縦軸とは多様な世代間のつながりです。泉大津市には知識や経験のある定年退職した世代がたくさんいらっしゃいます。こういった方々が活躍する場があれば、生きがいにもなるでしょう。

地域の絆がありました。このような絆が再生されれば、現代の課題であるいじめや虐待、孤独死などは解消されていくのではないかと思います。

**市長** 地域コミュニティの再構築、地域の絆の再生が大事だと考えています。昔は、向こう三軒両隣と言われたように、道端で気軽に会話が生まれ、旅行に行くときにはお隣に鍵を預けるような地域の絆がありました。この

**市長** これからの泉大津市のまちづくりで大事にしたいことは何でしょうか？

**成山** まちづくりのコーディネーターとして、まず職員を育成することは大切ですが、ずっと行政に頼りっきりではだめです。いかに市民にバトナタッチしていくかがポイントです。市民がまちづくりへの参画意識を持てるよう、そのきっかけづくり、仕掛けが重要でしょう。

行つ姿勢を持つことがこれからのまちづくりには重要でしょう。

いくことが、これからの課題だと思います。

**今木** 泉大津市が他の市町にはない特徴を打ち出し、泉大津市ならではの特色を出していくためには、住み心地などの住民の視点だけでなく、産業、観光などさまざまな視点から市の方向性を考えていく必要があると思います。この場合、隣接の市町と比較して、泉大津市の持っている強み・弱みについて認識することが必要でしょう。

**市長** 隣接する市町と比較して、本市の特徴的な取り組みのひとつに、来年度からスタートする認定こども園があります。これを機に、幼稚園と保育所が、一体的な教育・保育を展開できればと考えています。

また、児童虐待早期発見のためのCAPIO（キャピオ）泉大津市児童虐待防止ネットワークを全国に先駆けて構築しました。現在では、児童だけでなく、高齢者、障がい者の虐待に関する相談・通告にもワンストップで対応しています。

**成山** 学力の高い秋田県、福岡県と大阪府を比べると、地域のつながりに格差があるとの調査結果が出ています。三世代同居が多い地方と比べて、大阪府などの都会は、異世代間のつながりが希薄というところが課題です。本市の強みである「地域への愛着」を活かして、地域のつながりを再構築していくことが新しいまちづくりには必要でしょう。

**市民会議への応募はがきが入っています！**

**総合計画策定にかかる市民アンケート実施中！**

現在、泉大津市では第4次総合計画を策定するにあたり、16歳以上の市民の中から無作為で抽出した3,000人を対象に市民アンケートを実施中です。皆さんの声を第4次総合計画に反映するため、11月10日(日)までに、ご回答いただきますよう、よろしくお願いいたします。

また、市民アンケートには、泉大津市のこれからのまちづくりについて、市民の皆さんがご参加いただく「市民会議」への応募はがきを同封しています。参加を希望する人は、同封の応募はがきでお申し込みください。

なお、市民会議は、市民アンケートを送付させていただいた人を対象に募集しています。公募はしていませんので、ご了承ください。



## 第4次泉大津市総合計画の策定に向けて

# これからの泉大津市のまちづくり

泉大津市では現在、第4次総合計画の策定を進めています。計画の策定に先立ち、ご助言、ご協力いただく有識者の方々をお迎えして、伊藤市長とともに、「これからの泉大津市のまちづくり」について語り合っていました。 問合 企画調整課（市役所4階）

総合計画とは、将来、泉大津市をどのような「まち」にしていくのか、そのために、どんなことをしていくのかを総合的・体系的にまとめたものです。



左から今木桃山学院大学副学長、伊藤泉大津市長、成山大阪教育大学理事

**泉大津市の「強み」や「弱み」は何でしょうか？**

**市長** 私は、生まれも育ちも泉大津市です。本市は、市域がコンパクト、市内は、ほぼ平坦で高低差もありません。自然災害が少なく、子どもから高齢者まで、誰もが暮らしやすいことが強みだと実感しています。

**成山** それに加え、泉大津市民は地域への愛着が強い点も強みでしょう。近ごろは、若い世代の住民が増えてきています。このような方々が、昔ながらの地域コミュニティとのつながりを強めて、新旧住民が、よりよい関係をつくって



今木秀和氏

桃山学院大学副学長、学長室長、経営学部教授。泉大津市と桃山学院大学は、今年7月1日に連携協力に関する包括協定を締結

いくことが、これからの課題だと思います。

**今木** 泉大津市が他の市町にはない特徴を打ち出し、泉大津市ならではの特色を出していくためには、住み心地などの住民の視点だけでなく、産業、観光などさまざまな視点から市の方向性を考えていく必要があると思います。この場合、隣接の市町と比較して、泉大津市の持っている強み・弱みについて認識することが必要でしょう。

**市長** 隣接する市町と比較して、本市の特徴的な取り組みのひとつに、来年度からスタートする認定こども園があります。これを機に、幼稚園と保育所が、一体的な教育・保育を展開できればと考えています。

また、児童虐待早期発見のためのCAPIO（キャピオ）泉大津市児童虐待防止ネットワークを全国に先駆けて構築しました。現在では、児童だけでなく、高齢者、障がい者の虐待に関する相談・通告にもワンストップで対応しています。



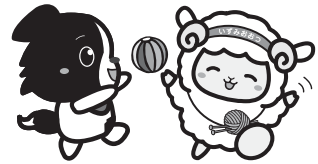
成山治彦氏

大阪教育大学理事。公益財団法人大阪人権博物館の理事長も務める

さらに、大規模災害時には、近隣の市町も被災することが想定されますから、広い範囲で、相互支援することが必要となります。そこを考えると、本市は、東は山梨県甲府市、南は宮崎県日向市までの全国19市町と市町村広域災害ネットワークの協定を締結しています。これも本市が全国に先駆けた取り組みの一つです。

一方、本市の弱みは、戦略的なまちづくりを行ってこなかったことが挙げられます。例えば、毛布の生産量は日本一ですが、毛布といえば有名なメーカーの名前が前に出て、泉大津市の名前は出てきません。市のPR戦略など、長期的な展望をもったまちづくり

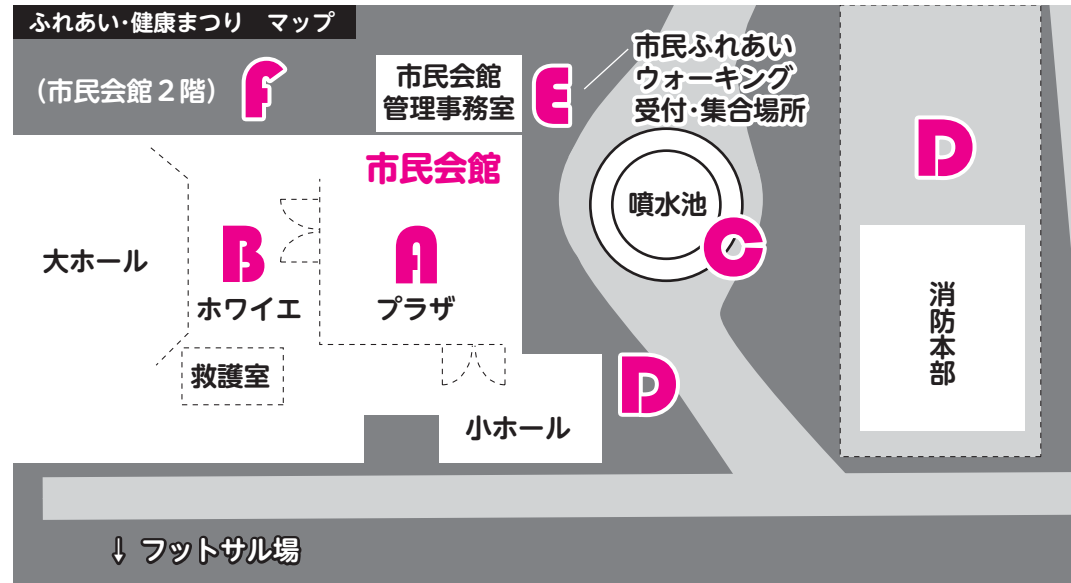




# ふれあい・健康まつり開催！

子どもから高齢者まで、地域や世代を超えての交流を目的とした楽しいイベントを開催します。保育所児などの演技、健康ブース、模擬店、ミニＳＬなど、楽しい一日を家族みんなでお過ごしください。

**日時** 11月24日(日) 午前9時30分  
(開会宣言)～午後3時 ※小雨決行  
**場所** 市民会館



※内容は変更される場合があります。ご了承ください。  
※できる限り、徒歩または自転車でお越しください。

## 市民会館プラザ

**子ども(公立・私立保育所、幼稚園)・高齢者健康自主サークルの演舞・合唱など**  
(午前10時～)  
▷条南保育所(鼓笛演奏) ▷条東保育所(よさこい「ヨッシャ来い!」)  
▷要保育所(ピアノ演奏) ▷健康自主サークル(ブリリアント「みんなでストレッチ」)  
▷浜保育所(よさこいソーラン) ▷宇多保育所(エイサー(ジンジン))  
▷旭幼稚園(合唱) ▷とれぞあ保育園(ダンス)  
▷健康自主サークル(歌謡体操) ▷上条保育所(やさいばりばり元気っ子体操) ▷ぱる(和太鼓)

## 大ホール前のホワイエ(屋内)健康ブース

▷体組成測定、血管年齢測定、骨密度測定(各測定午前40人、午後30人 ※整理券配布)  
▷歯科医師会コーナー、シルバー人材センターコーナー、社会福祉協議会コーナー、市立病院コーナー(栄養クイズ、手洗いチェック)

## 噴水池まわり 模擬店・手作り教室

▷模擬店…フランクフルト、焼きそば、パン菓子、おでん、おにぎり、パンクッキーなど  
▷手作り教室…バルーンアート

## 小ホール横および消防本部横 プレイゾーン

ミニＳＬ、ボールプール、ふわふわ(子どもが中に入って飛び跳ねて遊べるエア遊具)、昔遊び(お手玉や紙芝居)、エアホッケー、ヨーヨーつり、スーパーボールすくい、びっくりへび、ピンクリボンコーナー(乳がん検診啓発事業)

## 市民会館管理事務室 東側 市民ふれあいウォーキング

(ふれあい健康まつり当日受付。午前9時～9時30分に集合)  
**コース** ▷4km…市民会館⇔小松緑道⇔泉大津大橋⇔小津島町東交差点  
▷2km…市民会館⇔小松緑道⇔泉大津大橋手前  
**対象** ウォーキングコースを完歩できる人  
**参加費** 無料(全員に参加賞進呈)  
**申込** はがきに代表者の住所、名前、年齢、電話番号、参加者全員の名前と年齢を記入し、〒595-8686 泉大津市役所 保険年金課宛てに  
**郵送** (11月13日(必着)、または保険年金課窓口にて直接申し込み)  
**定員** 先着100人  
**問合せ** 保険年金課(市役所1階5番窓口)

## 市民会館2階 第3、第4会議室 市立病院コーナー

▷午前の部…看護師体験(ナース服でおづみんと記念撮影・聴診器で音を聴こう)、AED体験  
▷午後の部…リハビリ体操(転倒予防・自宅でできる運動の紹介)



市立病院での腹腔鏡手術の様子。手術に関わる全員が同じ画面を確認しながら進められています

大腸がん手術の9割を腹腔鏡手術で行っています

## 市立病院の腹腔鏡手術(大腸がん編)

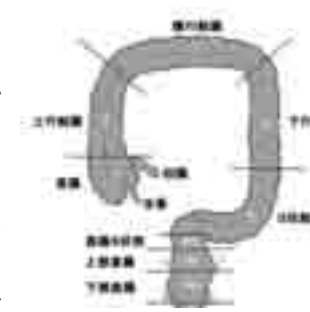
市立病院では、がんを安全に治すという前提のもと、患者さんにやさしい手術である「腹腔鏡手術」を積極的に行い、より質の高い医療を目指しています。 問合せ 市立病院総務課(☎32・5622)

市立病院外科・内視鏡外科では「患者さんにやさしい手術」をモットーに、従来の開腹術(大きな傷でお腹をあける手術)と比べて傷が小さく手術後の痛みが少ない「腹腔鏡手術」を積極的にを行っています。腹腔鏡手術とはお腹に1cm程度穴をあけ、腹腔鏡(高精度のカメラ)を挿入しテレビモニターを見ながら行う手術です。今回は大腸がんに対する腹腔鏡手術についてご紹介します。

### 大腸のすべての部位に腹腔鏡手術を行っています

わが国では食事の欧米化が進み、大腸がんは年々増加しています。また、以前は痛みを伴うことが多く、敬遠されがちだった大腸内視鏡検査が、技術・装置の進歩により大腸がんの早期発見が増えてきています。

がんの手術においては安全に病気を治すことが大前提になりますが、当院では大腸がんに対する手術の約9割を腹腔鏡手術で行っています。これまで500例以上の大腸がんの症例に対して腹腔鏡手術を行ってきましたが、重篤な合併症はほとんど認めていません。



大腸の部位ごとの名称

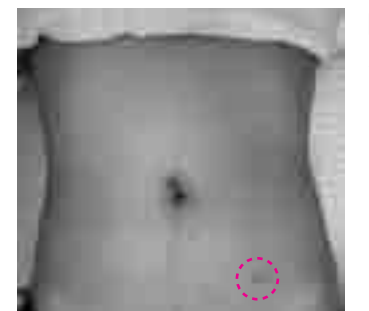
大腸は結腸と直腸の大きく二つに分類され、結腸は盲腸、上行結腸、横行結腸、下行結腸、S状結腸に分類されます。直腸は直腸S状部、上部直腸、下部直腸に分類されます。

それぞれの部位で大腸がんが発生しますが、手術の難しさは異なります。特に横行結腸と下部直腸の腹腔鏡手術は難易度が高く、大腸がん治療ガイドラインでも腹腔鏡手術に精通した医師での施行が推奨されています。当院では日本内視鏡外科学会の技術認定を受けた医師が複数で手術を担当し、すべての部位において腹腔鏡手術を行っています。

当院で行っている腹腔鏡手術について説明します。まずおへそを1cm程度切開しカメラを挿入します。このほかに手術器具を挿入するために3、4か所に5mmあるいは10mmの傷が必要ですが、この傷を減らす試みもを行っています。

手術はテレビモニターを見ながら目的臓器を切除していきます。同時に同じ画面を手術に関わっている全員が見ることができますので、より安全に手術ができます。お腹の中で切除した臓器は、傷の目立ちにくいおへそを3～4cm延長し取り出します。

**市立病院での実際の症例**  
では、実際の例を紹介します。患者さんは検診で便鮮血を指摘され、当院で大腸内視鏡検査を受けました。上行結腸に進行がんが発見され当科を紹介されました。手術前の検査では遠隔転移、他の臓器への影響はなかった。腹腔鏡手術を行いました。また、この患者さんは手術器具を挿入する傷を減らす工夫をしました。あらかじめおへそを3～4cmあけておき、おへそからカメラ、複数の器具を挿入できるようにしました。この他に恥骨の上と左下腹部に5mmの傷をつけるだけで手術を行いました。手術後の経過は良好で、手術をしてから1週間で退院しました。



腹腔鏡手術の傷。なるべく小さな傷ですむよう心がけています

次の症例は直腸がんです。肛門から5cm程度のところに腫瘍があり、当科を紹介されました。腫瘍の位置が肛門に近く、人工肛門が必要になる可能性もありましたが、腹腔鏡手術で腫瘍を切除でき人工肛門をつくることなく腸をつなぐことができました。より肛門に近い腫瘍の場合は一時的な人工肛門が必要(1～2か月後に閉鎖)になる場合もありますが、当科ではできるかぎり肛門を温存し人工肛門にならない手術を行っています。

今後の増加が予想される大腸がん。検診などで異常が発見された場合には、市立病院を受診してください。

院しました。現在元気に外来通院中です。



# 大阪府と泉北地域3市1町が 合同防災訓練を実施！

大規模災害発生に備え、府や市町、防災関連機関などの連携強化を図るため、11月10日(日)、泉大津フェニックスにて府と泉北地域の3市1町(泉大津市、和泉市、高石市、忠岡町)が合同で防災訓練を行います。どなたでも参加できる体験コーナーなども設置しますので、ぜひお越しください。

防災訓練イメージ

地震など大規模災害に備え、大阪府・市町・防災関係機関・団体などの連携強化を図り、泉大津市民をはじめ広く府民の防災意識を高めてもらうため、大阪府および泉北地域の3市1町(泉大津市・和泉市・高石市・忠岡町)が、合同で防災訓練を実施します。

**日時** 11月10日(日) 午前10時～午後1時(雨天決行※)

※ただし、大雨・洪水警報などの気象警報が発表されている場合や、大雨・強風などにより会場での訓練が実施できない場合などは中止となります。

**場所** 泉大津フェニックス(夕凧町)

当日は泉大津駅西口からシャトルバスを運行します。会場には駐車場もありますので、車で来場も可能です。

**訓練概要**

大阪府南部が震源地である上町断層帯地震が発生し、泉北地域の各市町で建物倒壊による死傷者が多数、全壊家屋も多数発生し、人的・物的に甚大な被害が発生した想定で、各市町の消防本部・消防団・自治会・自主防災組織・防災関係機関など、

多数の関係者による救出救助訓練、緊急物資搬送や炊き出し訓練を実施します。

内容は、ヘリコプターなどによる救援物資の搬送、消防車両や消防艇などによる湾内火災の一斉放水およびカレライスの炊き出しなどの防災訓練を行います。また、誰でも参加できる起震車での地震体験といった体験コーナーや展示コーナーも設置し、大規模な訓練となつていきますので、ぜひご参加ください。

その他にも、府や各市町のマスコットキャラクターが登場します。

**実施内容**

▽防災訓練

緊急地震速報・情報伝達訓練、住民避難誘導訓練、道路啓開・緊急交通路確保訓練、現地合同指揮本部設置運営訓練、応急救護所開設訓練、救出救助訓練、緊急救援物資搬送訓練、一斉放水訓練、非常食炊き出し訓練など

▽展示・体験コーナー

各種防災展示、災害特殊車両展示、非常食試食など

**問合** 危機管理課(市役所4階)

年間約5万枚発送する有効な広告媒体です

## 公用封筒に広告を掲載しませんか？

市では、納税通知書など市民の皆さんに送付する際に使用する封筒に広告を掲載する企業、団体などを募集します。市からの通知文は、必ず内容などを確認するものであり、その封筒は広告媒体として非常に有効です。

**対象となる主な通知書** 来年度の市・府民税、固定資産税・都市計画税の各納税通知書、子ども医療関係書類、児童扶養手当関係書類、保育所関係書類など

**募集広告枠、枚数など** ①広告枠…封筒裏面2枠 ②サイズ…縦8.5cm×横6cm ③広告の色…単色 ④発送枚数…約5万7,000枚 ⑤募集価格…1枠5万円以上(消費税相当額含む)

**備考** 広告の版下作成までは広告主で負担。封筒および封筒の印刷経費は市が負担

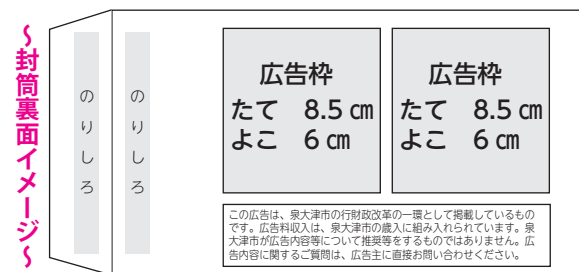
**応募方法** 所定の申込書に必要事項を記入し、11月29日(金)必着で企画調整課へ郵送。申込書は企画調整課窓口にて

置、また市ホームページからもダウンロード可

**掲載できない広告** ①法令などに違反するものまたはそのおそれがあるもの ②公序良俗に反するもの、またはそのおそれがあるもの ③政治性、宗教性のあるもの ④個人の主義主張 ⑤公衆に不快の念、または危害を与えるおそれがあるもの ⑥消費者金融及び高利貸しに係るもの ⑦市の市税を滞納している事業者のもの ⑧その他納税通知書の封筒に掲載する広告として市長が不適当と認めるもの

**広告主の決定** 審査により、広告の内容が公用封筒に掲載するのに最も適当と認められる企業、団体などに決定

**問合** 企画調整課(市役所4階)



平成25年度フカキ夢・人づくり海外派遣研修生募集

## セブ島で英語を勉強しませんか？

Why don't you study English in Cebu?



市では、国際化時代にふさわしい広い視野と国際感覚を持つた人材を育成するため、深喜人材育成基金を活用し、青少年の海外派遣研修を行っています。本年度も、日本から近いフィリピン・セブ島の語学学校で、短期間の集中英語研修を行います。

セブ島はフィリピン中部にある島で、1年中温暖な気候と自然に恵まれた環境です。治安も比較的安定しています。その島内にあるMDL校で、8日間の語学研修を受けていただきます。同校は、英語が話せないアジア圏の学生に、第2の言語として英語を教える施設です。構内にはプールやトレーニングルームなど多くの施設が併設されています。学校と同じ敷地内にある寮に滞在し、他国から英語を学びに来ている同年代の学生との交流を通じ、異文化に触れ、語学力の向上と国際感覚を養う体験を試みませんか。

**海外派遣研修の概要**

**派遣期間** 平成26年3月16日(日)～23日(日)の8日間(出発までに説明会などを予定)

**研修校** フィリピン・セブ島

**MDL校(予定)**

**研修内容** △現地語学学校における5日間の語学研修プログラム △学生寮に滞在し、他国からの研修生と交流(本市研修生2人で1部屋使用) △島内観光など

**旅行代金** 市が半額助成(平成24年度個人負担は8万円程度)

**募集人数** 10人程度(作文により審査を行い、参加者を決定)

※添乗員および市職員が随行

**応募資格** 市内在住の平成5年4月2日～平成11年3月17日生まれ(渡航日現在で満15歳以上20歳以下)の人で次の条件を満たす人

- ①心身ともに健康で、海外での研修生活に耐えうる体力を有すること
- ②協調性に富み、規律ある団体行動に適応できること
- ③説明会および帰国後の報告会に出席できること
- ④未成年者の場合は、保護者の同意が得られること
- ⑤定められた日程・旅行条件で参加できること

**受付期間** 11月1日(金)～29日(金)

**申込方法** 市役所4階企画調整課にある所定用紙により、申込

Schedule - スケジュール - (予定)

3月16日(日) 関西国際空港よりフィリピン・セブへ出発  
3月17日(月)～21日(金) MDL校にて英語研修

- オリエンテーション&クラス分けテスト
- 基本授業
  - ▷マンツーマンレッスン(6時間)
  - ▷グループレッスン(2時間)
- 授業後は校内にあるプールなどの施設を利用できます

3月22日(土) セブ島内観光  
3月23日(日) フィリピン・セブから関西国際空港へ帰国



昨年の参加者の声(年齢は研修参加当時)

英語だけでなく、世界での常識やその土地の風土など、日本では決して経験できないたくさんのことを学びました。(桶谷さん・16歳)

この研修で学んだ英語、文化の違い、人とのつながりなど、全部が役に立つと思っています。将来の選択の幅が確実に広がりました。(中川さん・19歳)

関空でアルバイトをしているのですが、今まで外国人のお客様に説明しても通じないことが何度ありましたが、この研修後、同じ説明をしたところ外国人のお客様が理解してくださったときは本当に研修のおかげだなと思いました。(小谷さん・18歳)

英語を勉強したいという気持ちも強くなったし、学校での英語に対する取り組みも変わりました。(中村さん・17歳)

ショッピングモールでは、店員さんや偶然会ったお客さんとも気軽に英語で会話できるようになっている自分に気づき、新鮮な驚きと嬉しさに満たされた。(二井さん・16歳)

他の国の方と交流し、異文化に触れ、自分の狭い考えを広げられました。(森さん・16歳)

書および作文を提出

申込書の「保護者承諾欄」以外はすべて申込者自筆のこと。また、作文テーマは「研修で学びたいこと」で、400～800字程度とします。

※申請書類は市ホームページからもダウンロードできます。

**提出方法** 企画調整課まで持参(土・日曜日・祝日を除く午前8時45分～午後5時15分)

**問合** 企画調整課(市役所4階)