

# おおつ物語

## 続泉大津の寺院今昔(7) 弘法寺①

弘法寺は江戸中ごろまで長井村にあった高野山宝光院末の真言宗寺院です。元禄4年(1691)の史料(泉穴師神社文書)によれば、敷地面積は153坪(約506㎡)で境内には観音堂があったと記されています。

寛保元年(1741)、弘法寺は長井村から池田下村(現和泉市池田下町)に移転します。堤家文書によれば、長井村と池田下村双方から弘法寺の移転を、堺奉行所に願い出て許されています。江戸時代、寺院の建設・移転の際には、役所の許可が必要でした。

弘法寺があった土地はもともと除地(年貢免除地)でしたが、寺が移転したことで村の土地となり、翌寛保2年(1742)から年貢が課されるようになりました。ただし、当分の間は年貢が軽減される見取地として扱われました。

池田下村には庄屋の高橋家とゆかりのある庵がもともと存在し、そこが「弘法寺」を称することになりました。弘法寺は今も和泉市池田下町に現存しています。

現在、長井村にあった弘法寺の跡地は駐車場や住宅地になっていますが、「弘法寺」の名は小字として地域に伝えられています。

今回は 続泉大津の寺院今昔(8)をお伝えします。



元禄元年(1688)「長井村寺社之覚」(堤家文書)にみえる弘法寺



## 市で行っている市民相談一覧(無料)

休館日や相談員の都合などにより、休みをいただく場合があります。

**法律相談【要予約】** 予約専用電話 ☎23-4400  
木曜日・第2火曜日 市役所1階市民相談室  
※前日(前日が祝日の場合は前々日)の午前9時から電話で予約受付。先着8人。相談時間は20分以内。なお、時間の指定はできません。

**一般相談** ☎33-1131  
月～金曜日 午前10時～午後4時30分  
市役所1階市民相談室

**交通事故相談** ☎33-1131  
月～金曜日 午前10時～午後4時30分  
市役所1階市民相談室

**行政相談** ☎33-1131  
第2月曜日・第4火曜日 午後1時～3時  
市役所1階市民相談室

**司法書士相談** ☎33-1131  
第1金曜日 午後1時～3時  
市役所1階市民相談室

**土地家屋調査士相談** ☎33-1131  
第3金曜日 午後1時～3時  
市役所1階市民相談室

**不動産相談** ☎33-1131  
第2・4金曜日 午後1時～3時  
市役所1階市民相談室

**税務相談** ☎33-1131  
第3月曜日 午後1時～3時  
市役所1階市民相談室

**特設人権相談** ☎33-1131  
第2・3・4水曜日 午後1時～3時  
市役所1階市民相談室

**消費生活相談** ☎33-1131  
月～金曜日 午後1時～4時  
市役所1階消費生活センター

**人権相談** ☎33-1131  
月～金曜日 午前9時～午後5時  
市役所1階人権市民協働課相談室

**家庭児童相談** ☎33-1131  
月～金曜日 午前9時30分～午後4時  
市役所1階児童福祉課

**母子寡婦相談** ☎33-1131  
月・木曜日 午前9時～午後5時  
市役所1階児童福祉課

**高齢者総合相談** ☎21-0294  
月～金曜日 午前9時～午後5時15分  
高齢者保健・福祉支援センター(パルセンター)

**心配ごと相談** ☎21-9871  
火曜日 午後1時30分～3時30分  
総合福祉センター

**教育・幼児教育相談** ☎31-4460  
月～金曜日 午前9時～午後5時  
教育支援センター  
心の相談ホットライン(☎26-0005)

**医療相談** ☎32-5622  
月～金曜日 午前9時～午後4時 市立病院

**防火相談** ☎21-0119  
毎日 午前9時～午後5時 消防本部

**労働相談** ☎23-8689  
火～日曜日 午前9時～午後5時  
地域経済課・労働政策担当(勤労青少年ホーム内)

**就労相談【要予約】** ☎23-8689  
火～金曜日 午前9時～午後5時  
地域経済課・労働政策担当(勤労青少年ホーム内)

**住宅相談** ☎33-1131  
月～金曜日 午前9時～午後5時  
市役所2階まちづくり政策課

**福祉なんでも相談【要予約】** ☎21-0294  
第2・4金曜日 午後1時～午後3時  
地域包括支援センター

**女性相談(面談は要予約)**  
にんじんサロン ☎21-6500  
火～金曜日 午前10時～午後5時  
人権市民協働課 ☎33-9208  
月～金曜日 午前9時～午後5時

**犯罪被害者相談** ☎33-1131  
月～金曜日 午前10時～午後4時30分  
市役所1階市民相談室

市役所窓口業務は月～金曜日(土・日曜日、祝日と12月29日～1月3日の年末年始を除く)午前8時45分から午後5時15分まで行っています。

UD FONT

この広報紙は、再生紙を使用しています。また広報紙が届かない世帯の人は、秘書広報課へお問い合わせください。本市の情報は、インターネットや携帯サイトからもご覧になれます。

PC <http://www.city.izumitsu.lg.jp/> 携帯 <http://www.city.izumitsu.lg.jp/m/>

泉大津市公式 facebook ページに「いいね!」をお願いします。  
(アカウント名: 泉大津市役所)

携帯サイトの QR コード: なお閲覧には、通信料が必要です。→



日本一の毛布のまち! 泉大津市の広報紙



# いずみおおつ

## CONTENTS

天童よしみと吉本が泉大津に!	3
市立病院は地方公営企業法の「全部適用事業所」に	2
10月12、13日はだんじりまつり	4
新しい総合計画を策定します	5
「市長への提言」にお答えします	6
10月17日は「一日なんでも相談」です	9

平成 25 年  
2 0 1 3  
**10**  
No. 641

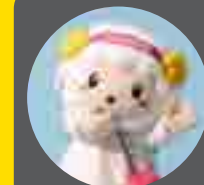
## ゆるキャラグランプリ 2013

<http://www.yurugp.jp>

投票は、パソコン スマホ 携帯電話  
からお願いします!

おねがいします!  
1日1票

皆さんの力で おづみんを全国へ!



投票期間 9/17 (火)～11/8 (金)

投票方法など、詳しくは「ゆるキャラグランプリ 2013」  
公式サイトでご確認ください。

ゆるキャラグランプリ 2013

検索



投票サイト  
QRコード

全国さまざまなキャラクターの日本一を決める「ゆるキャラグランプリ 2013」におづみんがエントリー中! 泉大津市を全国的に PR するため、上位入賞を狙っているおづみんに、ぜひ投票をお願いします。1日1回投票できます。



「心の生きがい」促進事業

# 天童よしみ、オール阪神・巨人が 泉大津にやって来る！

12.21

市民会館大ホール

65歳以上の900人を  
「無料」でご招待！

日ごろ、歌や漫才なんて生で見に行っただことがないわ…という皆さん！ なんとあの天童よしみ歌謡ショーが本市にやって来ます。さらに泉大津名誉大使のオール阪神・巨人の漫才も！ この豪華なイベントは昼・夜の2回公演で、夜の部に、市内65歳以上の皆さんを無料でご招待します！ 夜の部は有料ですがどなたでも参加いただけます。ぜひご応募ください。



よしもとバラエティショー

天童よしみコンサート



オール阪神・巨人



天童よしみ

ともに生き、  
心と心をつなぐ  
すこやか安心長寿のまち  
泉大津

夜の部の申込は  
10月31日(木)  
必着です！



この事業は「八木稔すこやか基金」を活用しています。夜の部の参加費は、この基金に積み立てます。

問合せ 高齢介護課（市役所1階6番窓口）

▽第2部 天童よしみコンサート2013 Restart

（よお再び走り始めよう…）

（愛する歌がある限り）

▽第1部 よしもとバラエティショー（出演・オール阪神・巨人ほか）

▽前座 市内在住高齢者による「市民みんなで健康に…地域でこんな活動しています…」

▽夜2部 午後4時30分～7時（午後4時開場）

▽昼の部 午後1時～3時30分（午後0時30分開場）

日時 12月21日(土)

会場 市民会館大ホール

内容

イベントの概要

## ■ イベントの対象・料金・申込方法など

	昼の部	夜の部
対象	市内在住の公演当日65歳以上の人	どなたでも参加可能
参加費	無料ご招待	1席1,500円
定員	900人（原則ペア450組）ただし1人での申し込みも可	1,250人
申込方法	往復はがきに2人分の氏名・住所・生年月日・電話番号を記入し、〒595-8686 東雲町9-12 泉大津市役所 高齢介護課「天童よしみ」係へ（10月31日(木)必着）。返信用にはどちらかひとりの宛名をお書きください。2人とも65歳以上の場合のみお申し込みいただけます。ただし介助が必要な場合は、介助者の年齢は問いませんので、「介助者」と記入してください。 ※応募多数の場合は抽選とし、結果は返信用はがきでお知らせします。席順についてはこちらで割り振りますので、ご了承ください。 ※おひとり様1枚の申し込みに限ります。	10月21日(月)から高齢介護課（市役所1階6番窓口）、人権市民協働課「おづみん屋」（同2番窓口）・総合福祉センター・南北公民館・市民会館、各プレイガイドにて販売。

できる限り公共交通機関や自転車、徒歩でご来場ください。

地方公営企業法の全部適用事業所に移行

# 市立病院は生まれ変わります！ 10月1日から新体制の病院経営開始

◎病院事業管理者を設置し、迅速で安定した経営が可能になります

◎今後も市直営の病院であることに変わりありません

市立病院は、地域の中核的な病院として安定した経営を行うとともに、急激に変化する医療環境や医療ニーズに迅速かつ柔軟に対応していくため、平成25年10月1日から地方公営企業法の全部適用事業所となります。従来は地方公営企業法の財務規定だけを適用していましたが、すべての規定を適用する全部適用とすることにより、組織や職員の身分の取り扱いを含む人事などについての権限が市長から病院事業管理者に移行し、今後は病院独自で人事や給与などを決めることができます。このことにより公営企業としての独立性が強化され、病院経営に必要な迅速かつ効率的な取組を進めていきます。また、全部適用事業所に移行しても、泉大津市直営の公設公営の病院であることに違いはありません。なお、患者さんへの診療内容や医療費に影響はありません。

問合せ 病院総務課（☎32・5622）

市長あいさつ

「市民の皆さまの期待を受け止め  
公立病院としての社会的役割を果たします」

市立病院は1927年（昭和2年）に和泉伝染病院として開設され、昭和5年には和泉公民病院と改称、さらに昭和47年には現在の名称へと改称し、現在に至っております。

市立病院はこの間、昭和25年に総合病院として診療を開始し、平成10年には施設を全面改築、さらに平成21年には地域周産期母子医療センターを開設し、地域の健康を守る拠点病院として貢献してまいりました。

しかし反面、平成10年の全面改築、平成21年の地域周産期母子医療センターの開設は膨大な債務を残しており、さらに平成16年には産婦人科医師が、平成21年には内科医を中心とする大量の医師が退職したことなどにより、市立病院の収支は大きく悪化いたしました。

このため、市立病院ではさまざまな角度から経営の健全化に努めてまいりましたが、経営の改善には至らず、非常に厳しい状況が続いております。

こうしたことから、このたび、経営の安定化を図り、地域の中核的な病院として、目まぐるしく変化する医療環境への対応や、市民の皆さまの医療ニーズに的確にこたえていくため、地方公営企業法の全部を適用する経営組織として、宮下律子先生を事業管理者にお迎えし、新たにスタートを切ることといたしました。

今後は私は、市立病院の開設者として、市民の皆さまのご要望やご期待をしっかりと受け止め、市立病院が将来にわたって市民の命と健康を守るための医療を提供し、公立病院としての社会的役割を十分に果たしていけるよう、一層の充実を図ります。

つきましては、これを機に、なお一層のご愛顧をいただきますよう、お願いを申し上げ、私のご挨拶といたします。

泉大津市長 伊藤晴彦



事業管理者あいさつ

「良質の医療を提供し  
自律的に持続可能な経営を」

このたび、新たに市立病院の事業管理者を拝命いたしました宮下律子でございます。

私は、平成2年に小児科医として本院へ奉職し、以来、地域の子どものための安寧を願い、医療に力を尽くしてまいりました。

本院は現在、平成10年の全面改築をはじめ、地域周産期母子医療センターの開設や二度にわたる医師の大量退職により、財政状況が大きく悪化し、その回復に向けての変革が必要な局面にあると認識しております。

こうした局面で病院事業管理者のお話をいただき、その責任の重大さに、お引き受けすべきか熟慮しましたが、一医療人としてのみならず、事業管理者としても泉大津市の皆さまがよりよい医療環境のもとで生活できるお手伝いできればと思い、お引き受けすることにいたしました。

良質の医療を提供し、信頼され安心感を与える医療を実践すること。それに加えて合理的、能率的な業務運営を行うことにより、自律的に持続可能な経営を実現すること。この2つが今、本院に求められている命題であると思います。

つきましては、微力ではありますが、地域の子どものためと同様、健やかな発展を願い、愛着を持って取り組んでまいりたいと思いますので、よろしくご協力を賜りますようお願い申し上げます。

市立病院事業管理者 宮下律子





平成27年度からの  
実施を目指して

## 第4次泉大津市総合計画

# 新しい「総合計画」を策定します

～皆さんと描くいずみおおつの未来～

### 「総合計画」って？

総合計画は、将来、泉大津市をどのような「まち」にしていくのか、そのために、どんなことをしていくのかを、総合的・体系的にまとめたものです。市の福祉や都市計画、環境といったすべての計画の基本となるもので、いわば市の「まちづくりを進めていくための道しるべ」だといえます。



少子高齢化や人口減少により、人口構成に変化が表れており、社会や経済への影響が懸念されています。また、東海・東南海・南海連動型地震などの自然災害をはじめとする、さまざまなリスクに対する危機管理意識や、エネルギー・環境に対する市民意識の高まりなど、安全で安心できるまちづくりへの対応が求められています。

このような中、本市においても、地域特性や資源を最大限に生かすことのできる、これからの時代にふさわしいまちづくりを進めていく必要があります。

そのため、市民の皆さんとともに、目指すべき姿とそれを実現するための方向性をまとめ、まちづくりの指針となる新しい総合計画（第4次泉大津市総合計画）を策定します。

**①総合計画の構成**

「基本構想（10か年計画）」、「基本計画（前期5か年・後期5か年計画）」によって構成します（下図参照）。

**②市民の皆さんの参加について**

策定過程において、多くの皆さんのご意見をお伺いしたいと

考えており、次のとおり、市民の皆さんにご参加いただきます。皆さんのご協力をお願いします。

▽市民意識調査（アンケートの実施（平成25年10月下旬実施予定））

無作為に抽出した16歳以上の市民3000人を対象に、市民のまちづくりに対する意向を調査し、策定のための基礎資料とします。

▽市民会議の開催（2か年で全6回、平成25年12月から開催予定）

市民の生の声を計画に反映するため、直接参加による市民会議を実施します。基本構想の立案に向けた検討・提言などを行っていただきます。

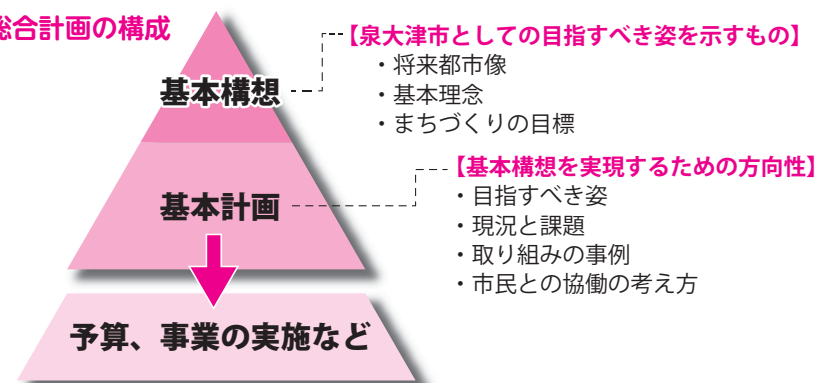
▽シンポジウムの実施（平成26年9月実施予定）

総合計画素案をもとに、市長や市民、有識者などのパネラーによるディスカッションを実施する予定です。

▽市民意見公募（パブリックコメント）の実施（平成26年9月実施予定）

総合計画素案をホームページ

### ■ 総合計画の構成



などを通じて市民の皆さんに公表し、皆さんから出された意見を検討し、反映させます。

**③策定経過の公表**

新しい総合計画の策定経過は、市のホームページや広報紙を通じて、公表していきます。

問合 企画調整課（市役所4階）



# 10月12日、13日は だんじりまつり！！

泉大津市がひとつとなって盛り上がる秋の祭礼・だんじりまつり。今年の日程は、試験曳きが10月6日（日）、そして12日（土）、13日（日）が本祭りです。



だんじりまつりの季節がいよいよやってきます。本祭りでは、市内各地域で泉大津警察署により、下図のような交通規制区域（車両通行禁止）が設けられますので、当該区域およびだんじりの曳行コースにあたる地域には駐車しないよう、また通行する車はう回するようご協力をお願いします。

**非行のない明るい祭りを**

秋祭りでは、開放的な気分になって飲酒・喫煙・暴力行為や不純異性交遊などをする未成年が増える傾向にあります。

このようなことに対し、周囲の大人たちが「祭だから」と見て見ぬふりをすることや、未成年者へ酒をふるまうことなどは絶対にやめましょう。みんなで楽しく明るい祭にしましょう。

問合 生涯学習課（市役所3階）

**だんじりまつり時のごみ収集について**

10月12日（土）が一般ごみの収集日にあたる地域のごみ収集は、通常どおり行います。

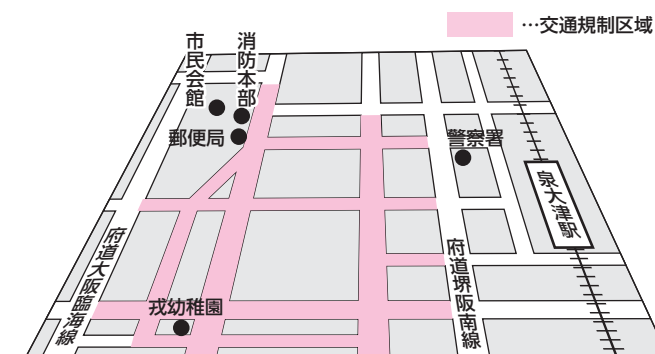
問合 環境課（市役所2階21番窓口）

## 各地区の交通規制区域とパレードなどの日程

### 大津神社地区

▷10月12日（土）…午前6時～午後10時 ▷13日（日）…午前9時～午後10時

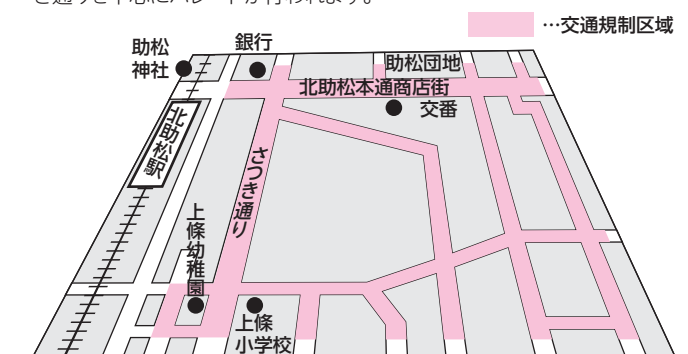
パレードは12日の午後1時から新谷産業前交差点を中心に行われます。翌日13日は午前9時30分から大津神社に下之町・上之町・上之町・元町・宮本町・田中町・出屋敷町・西之町の順にだんじりが宮入りします。



### 曾根・助松神社地区

▷10月12日（土）…午前6時～8時 ▷13日（日）…午前8時30分～午後10時

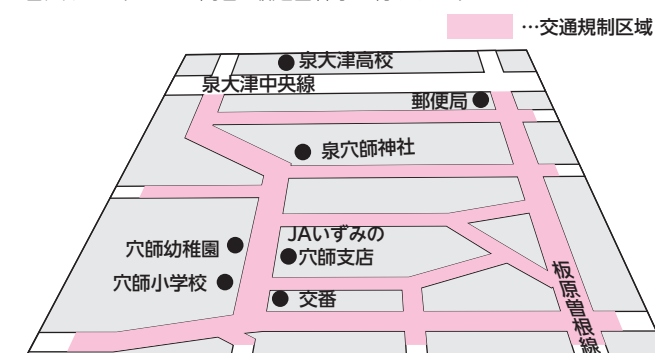
13日は、午前9時から曾根神社に北曾根・千原町・二田町・森町・池上町（和泉市）・南曾根・池園町の順に7台が宮入りします。また、助松神社には午前9時30分に助松町が宮入りします。なお、13日の午後1時30分から、さつき通りを中心にパレードが行われます。



### 泉穴師神社地区

▷10月12日（土）…午前6時～8時 ▷13日（日）…午前9時～午後10時

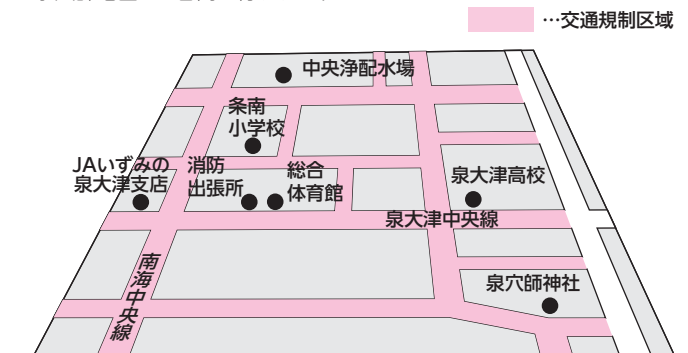
13日は、午後0時40分から泉穴師神社に豊中町・池浦町・我孫子・板原町の順に宮入りします。また、同日、飯之山神事も行われます。



### 穴師、助松、曾根地区 十二町連合

▷10月12日（土）…正午～午後6時

12日の連合曳きは、正午から泉大津中央線を中心に、助松・曾根地区と泉穴師地区との合同で行われます。





## 市立病院の助産師の活動



市立病院で働く助産師は、出産時のお手伝いの他にも、子どもたちに命の大切さを教える「出前講座」や、これから親になる人に向けた「ペアレンツクラス」などの活動を行っています。 問合 病院総務課（☎32・5622）



助産師による出前講座の様子

### ①出前講座

小・中・高校生を対象とした思

春期性教育「いのちのりレー」

実際に市立病院で生命の誕生に立ち会っている現役の助産師が、市民の皆さんのお申し出により出前講座を行っています。人の命の大事さやすばらしさについて知ること、自分や相手を大切に思う心が育つことを目指し、少しでも痛ましい事件がなくなる一助となればと考えています。

助産師による出前講座をご希望の場合は市立病院総務課へお申し込みください。受講を希望する皆さんの年齢やご希望に応じた講座を行います。

### 講座の一例

▽受精から出産までの過程を具体的に説明することで、生命誕生の神秘性、すばらしさについて知る

▽自分の体と心の大きな変化に戸惑う思春期、その変化を科学的に理解するとともに、人間（男女）関係のあり方について考える

▽健康管理とこれからの生き方について考える

### ■ ペアレンツクラスの内容

	内 容	担 当
A（16週以降）	妊娠中の栄養	栄養士
	妊娠中の保健	産科医師
	妊婦体操	助産師
	乳房の手入れ	助産師
	病棟案内	助産師
B（28週以降）	小児科の話	小児科医師
	呼吸法・分娩経過と過ごし方	助産師
	入院の仕方とタイミング	助産師
	入院中のスケジュール	助産師



ペアレンツクラスの様子

講師 市立病院 看護部助産師 山本明美

②ペアレンツクラスのご案内

市立病院では、お母さん・お父さんになる人のための教室、「ペアレンツクラス（両親学級）」を開催しています。楽しいマタニティライフを送り、満足したお産にするために一緒に学んでいきましょう。

参加は当院で出産される人や妊婦検診を受診される人に限らせていただいています。

## 南海本線連続立体交差事業の今

南海電気鉄道㈱が行っている駅舎工事など鉄道に関する工事と市が行っている側道工事やインフラ工事の現在の状況をお知らせします。

■工事のエリア図（地図内で濃い青で示している部分が10月からの工事箇所です）



南海本線連続立体交差事業は、南海電気鉄道㈱が行う鉄道高架化工事や駅舎工事などの鉄道に関する工事と本市が行う側道工事やそれに伴うインフラ工事などの工事があります。

現在、南海電気鉄道㈱が、駅舎工事や泉大津駅前ペDESTリアンデッキ工事などを行っており、10月から本市が

雨水函渠（かんきょ）工事（松之浜町1丁目、2丁目、旭町付近）、水道工事（条南町付近）、下水道工事（松之浜町1丁目付近）に着手してまいります。今後とも、皆さんにはご迷惑をおかけしますがご理解・ご協力をよろしく願います。

問合 街路連立事業課（市役所2階24番窓口）



工事中はご迷惑をおかけしますが、ご理解・ご協力をお願いします。

## 「市長への提言」にお答えします。

市政について幅広いご意見をいただく企画「市長への提言」を広報紙6月号で募集したところ、65通、113件の提言がありました。ご提言と市の回答の抜粋を掲載します。問合 秘書広報課（市役所4階）

### 犬のふんを放置する飼い主の取り締まりを

●犬のふんや尿を放置した飼い主に対して、監視巡査員の過料の徴収による取り締まりを行ってほしい。

（回答）

犬のふんや尿の放置については、飼い主一人ひとりの自覚と責任ある行動が必要だと思います。本市では、監視巡査員の過料の徴収による取り締まりについては、考えておりません。飼い主の散歩時におけるマナー向上について、広報紙や環境展、狂犬病予防注射時に啓発を実施するとともに、市内4動物病院の協力を得て、犬の診察時にも同様の啓発を行っています。（担当：環境課）

### 中学校給食を導入してほしい

●中学校の給食を早急に開始してほしい。

（回答）

大阪府に平成28年度開始の計画を提出しています。現在、関係各部署と意見交換を行い、本市の実情にあった実施方法について検討中です。また、家庭弁当を持参しないときに利用できる校内での弁当販売を9月から東陽中学校で実施しています。今後、全中学校で販売する方向で検討しています。（担当：教育総務課）

### 子ども医療費の助成対象年齢拡大を

●子ども医療費助成の期間を延長してほしい。

（回答）

厳しい財政状況の中ですが、その負担の軽減と助成制度の充実に努めるべく、本年10月から、対象者の助成期限の引き上げを実施することにしました。具体的には、入院にかかる対象者の助成期限を現行の小学校1年生修了までを小学校6年生修了まで、通院については、小学校1年生修了までを小学校2年生修了までに引き上げることにしました。（担当：児童福祉課）

### 自治会に加入するよう市が指導できないか

●町内で自治会に加入しない世帯が増えて困っています。市当局で強制加入の指導はできないでしょうか。

（回答）

自治会組織は、任意で結成された団体であるため、市が自治会へ加入を強制することはできません。しかし、各自治会が地域コミュニティの核として活動されているという現状と重要性は認識しております。

今後、市としても自治会連合会などの各種団体と連携して加入促進策を含む地域コミュニティ活性化について検討を行ってまいりますので、ご理解・ご協力をお願いします。（担当：人権市民協働課）

### 自転車のマナー向上を

●自転車のマナーが悪く、無灯で走行している人が多い。

（回答）

自転車のマナーについては、春・秋の交通安全運動を通じ、市内幼稚園・保育所・小学校で交通安全教室を実施しています。

また、広報紙やホームページで自転車の安全走行を呼びかける記事を掲載し、啓発活動に努めています。今後、より多くの人に指導がいきわたるよう、啓発活動を続けていきます。（担当：土木課）

## 生活保護費の不正受給を摘発できないか

●生活保護費の不正受給者を摘発する専門員を養成して新たな組織を作ってほしい。

（回答）

専門員の育成は全国的にもその要望が高まってきていると聞いています。今後も厚生労働省などの動きに注視し、動きがあれば迅速に対応していきます。（担当：生活福祉課）

### 還暦式を開催してほしい

●還暦を迎えるに当たって、市で還暦式を開催してほしい。

（回答）

市では、長寿祝品として米寿を迎えられた人、100歳を迎えられた人、男女の最高齢の人に記念品を贈呈しております。

また、80歳の人には記念として杖をお渡ししています。結婚50周年のご夫婦をお招きし「金婚祝賀会」を開催しています（いずれも申請が必要）。

「還暦式」について、就労支援・産業創出を目的とするためには、関係企業の皆様のご理解・ご協力が不可欠となり、現時点で開催することは困難であると考えます。各式典のあり方については引き続き精査し、「還暦式」については各市町村の動向も見据えながら今後、研究してまいります。（担当：高齢介護課）

### ごみ袋の料金を下げてほしい

●ごみ袋の販売によって余剰金が出ているのであれば、ごみ袋の値下げに回してほしい。

（回答）

指定袋の価格につきましては、近隣市町の状況や袋の価格とごみの減量効果などを検証し、設定しています。有料化による収益の使途については、「地域環境基金」に積み立て、有価物集団回収助成事業やレジ袋削減事業などのごみ減量施策や環境教育など、地域環境に寄与する事業の財源に充て、活用を図っています。（担当：環境課）



■一日なんでも相談表

相談内容	相談機関（相談員）
法律相談	弁護士
行政相談	行政相談委員
人権相談	人権擁護委員
市政相談	総務部職員
貸金業相談	大阪府貸金業対策グループ
交通事故相談	交通事故相談員
税務相談 （国税・市税）	泉大津税務署 近畿税理士会泉大津支部 税務課職員
年金相談	堺西年金事務所
消費生活相談	消費生活相談員
土地家屋調査士相談	大阪土地家屋調査士会
司法書士相談	大阪司法書士会
不動産相談	大阪府宅地建物取引業協会
教育相談	教育研究所長
遺言・相続・許認可相談	大阪府行政書士会

※法律相談のみ電話予約（☎23・4400）が必要。  
相談日前日の16日㈪午前9時から受け付けし、  
先着16人とします。

## 10/17 木 一日なんでも相談を開催します！



◎**弁護士、司法書士、土地家屋調査士**など  
各分野の専門家に無料で相談できます  
◎**年金、相続、遺言、人権**などのお悩み、  
この機会にぜひご相談ください

10月21日(月)から27日(日)は「行政相談週間」です。市では、この期間に合わせて「特設行政相談」や「一日なんでも相談」を開催します。日ごろお悩みのことを、この機会に専門相談員に相談してみませんか。相談は無料です。秘密は守られます。

「一日なんでも相談」詳細  
法律相談は予約が必要です

法律や金融、年金、税、不動産など、市民の皆さんのあらゆる相談に専門家が応じる「一日なんでも相談」を次のとおり開催します。なお、相談は無料で、秘密は守られます。

また、法律相談のみ事前の予約が必要で、先着16人です。法律相談を希望する人は、16日㈪の午前9時から受付専用電話

（☎23・4400）で事前予約をお願いします。

**日時** 10月17日(木) 午後1時～3時

**場所** 市役所3階大会議室（法律相談のみ1階市民相談室）

**特設行政相談所を開設します**  
国などの業務に対する苦情や、意見・要望をお聞きし、その解決や実現を図る行政相談所を開設します。

**日時** 10月22日(火) 午後1時～3時

**場所** 南公民館

**行政相談委員とは…**  
行政相談委員は、行政サービスに関する苦情や要望などの相談を受け、その解決のための助言や関係する行政機関へ通知しています。本市の行政相談委員は次の2人です。

▽吉野義信 戎町5-15（☎21・5402）  
▽池田正義 東港町3-28（☎32・8228）

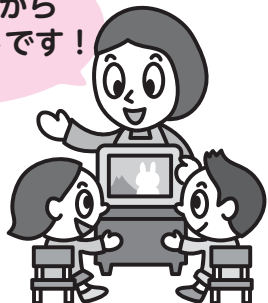
**問合** 秘書広報課（市役所4階）

## 上條・条南幼稚園で3歳児預かり保育を試行します

市立幼稚園では、市民の皆さんの子育てを支援するため、4歳児、5歳児預かり保育を行っています。10月9日から、3歳児の預かり保育を2園で試験的に導入します。詳しくは指導課、または上條幼稚園、条南幼稚園へお問い合わせください。



10月9日から  
試行スタートです！



市立幼稚園で行っている預かり保育は、希望する園児を保育終了後などに引き続き幼稚園で預かり、教育活動を行うものです。これは、保護者の皆さんが安心して家事や用事をし、子育てにゆとりをもっていただけるよう、子育て支援を目的としています。

預かり保育は、現在4歳児・5歳児が利用対象ですが、市立幼稚園2園で3歳児利用の試行を始めます。

**実施日** 10月9日(水)から

**実施園** 上條幼稚園・条南幼稚園

**問合** 指導課（市役所3階、上條幼稚園（☎32・2212）、条南幼稚園（☎21・2014））



## 児童手当10月期は10月15日(火)支払いです

児童手当のお支払いは年3回（2月・6月・10月）で、支払通知書については、年1回まとめて送付しています。

平成25年度児童手当現況届を提出され、引き続き受給する人には10・2・6月期の支払通知書を随時送付しています。受給額などの変更が生じた場合は、その都度通知します。

なお、転出、出生、お子さんとの別居、監護・生計状態など、現況届と状況が変わった場合は手続きが必要です。

### 児童手当現況届はお済みですか

現在、児童手当を受給している人は、毎年6月中に現況届を提出しなければなりません。手続きが完了した人には支払通知書を随時送付しています。

現況届は、受給者の6月1日現在の養育の状況などを確

認するための届です。現況届を提出されない場合は、受給資格があっても6月分以降の手当の振り込みが受けられなくなる場合がありますので、ご注意ください。

現況届は6月に受給者に郵送していますので、児童福祉課まで直接提出するか、記入漏れのないようにして郵送してください。

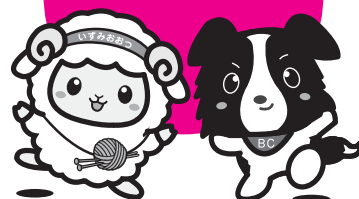
なお、受給者の健康保険証などの添付書類が必要な場合があります。

**問合** 児童福祉課（市役所1階3番窓口）

## 子ども医療費助成の対象年齢を拡大します

子育て支援の充実を図るため、10月1日から「子ども医療費助成制度」の対象年齢が拡大されます。小学2年生から6年生修了までの入院、小学2年生修了までの通院に関して、**10月1日以降の診療**において新たに対象となります。

いよいよ  
10月1日から！



### 医療証発行手続きについて

通院対象となる小学2年生までの人は、医療証発行の手続きが必要です。

#### ▽子どもが小学2年生の場合

申請書を提出している場合、9月末に医療証（薄だいたい色）をお送りしています。申請がないと医療証は発行できません。まだ申請書を出していない人は早急にご提出をお願いします。

#### ▽子どもが0歳～小学1年生の場合

9月末に新しい医療証（薄だいたい色）と更新申請書をお送りしています。更新申請書をご記入のうえ、お子さんの健康保険証の写し、今お持ちの医療証（黄色）を添付して返送してください。

▽生活保護受給世帯・他の公費医療（ひとり親医療、障がい者医療など）を受給中の場合

申請の必要がないので通知は郵送していません。



### 小学3～6年生の入院は「償還払い」となります

小学3～6年生の子どもの場合、医療証は発行されず、いったん医療費を医療機関に支払い、その後市から払い戻しを受ける償還払いとなります。10月1日以降に入院した場合は、次のものをお持ちのうえ、児童福祉課の窓口で還付の申請をすれば、後日自己負担分を除いた額を保護者の口座にお振り込みします。

#### 還付申請に必要なもの

▽お子さんの保険証

▽保護者の振込先がわかるもの  
▽印鑑（朱肉をつける形式のもの）

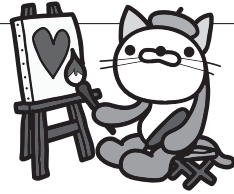
▽保険適用とわかる領収書

▽高額療養や付加給付の適用がある場合、加入保険からの支給決定通知など

なお、10月1日以降の診療から対象となります。

**問合** 児童福祉課（市役所1階3番窓口）





# 文化祭を開催します！

芸術の秋を彩る文化祭行事が、織編館ギャラリーや市民会館などで開催されます。文化祭は、市民文化の向上と交流を図るために開催されているもので、市民の皆さんが制作した作品や学びの成果を発表する場です。 問合 生涯学習課（市役所3階）

部 門	日 程	時 間	場 所	要 項
市展	前期 11/6(木) 11/8(金)・9(土) 11/10(日)	午後3時～7時 搬入受付	織編館ギャラリー	作品募集要項は、広報いずみおおつ8月号に掲載。出展申込締切は10/25(金)。 ※搬出日は前期・後期ともに最終日の日曜日午後5時～6時
		午前10時～午後7時 展示		
		午前10時～午後5時 展示		
	後期 11/13(木) 11/15(金)・16(土) 11/17(日)	午後3時～7時 搬入受付		
		午前10時～午後7時 展示		
前期(書・写真・陶芸) 後期(洋画・日本画)	11/17(日)	午前10時～午後5時 展示		
学童展	11/17(日)	午後4時～ 表彰	市民会館 第1・2会議室 第3・4会議室	絵画・書写の展示
	11/28(木)	午前10時～午後7時 展示		
	11/29(金) 11/30(土)	午前10時～午後7時 展示 午前10時～午後4時 展示		

部 門	日 程	時 間	場 所	問合など
大正琴の集い	10/20(日)	午後1時～3時	市民会館小ホール	川端智美 (☎33・9808)
新舞踊の会	10/27(日)	午前11時～午後5時	市民会館大ホール	折田道代 (☎32・7156)
菊花展	10/27(日)～11/8(金)		東雲公園	寒竹春 (☎33・4354) ※天候により開催日変更あり
謡曲の会	11/3(祝)	午後1時～4時	市民会館小ホール	奥信雄 (☎31・2464)
市民短歌の会	11/8(金)	午後1時～5時	市役所3階大会議室	題自由。1人1首(31文字)。締切10/15(火)までに河内恵子 (☎32・0812 東雲町9-73) まで。
詩吟の会	11/9(土)	午前9時30分～午後5時	市民会館小ホール	油谷保和 (☎33・2653)
秋に唄う人生の ドラマ・シャンソン	11/17(日)	午後1時～5時	市民会館小ホール	岸良充 (☎21・2579)
泉大津市吹奏楽団 第42回 定期演奏会	11/17(日)	午後1時30分～4時	市民会館大ホール	岩田雅之 (☎090・3679・5784)。入場料500円
市民俳句の会	11/20(木)	午後1時～5時	市役所3階大会議室	兼題「帰り花」「小春」当季雑詠、他に当日席題あり。締切は当日午後1時30分。七句出句。詳細は多田羅初美 (☎21・2779)
箏曲の会	11/24(日)	午後1時～4時	市民会館小ホール	下村弘子 (☎32・3593)
婦人会手芸展	11/29(金) 11/30(土)	午前9時～午後4時 午前9時～午後3時30分	市民会館 市民研究室	岡村みづほ (☎072・264・8840)
童謡唱歌の会	11/30(土)	午後2時～4時	市民会館小ホール	木村英彦 (☎21・9877)
市民茶会	11/30(土) 12/1(日)	午前10時～午後4時 午前10時～午後3時	市民会館 やわらぎホール	茶華道連合会・川崎春夫 (☎32・1626)。茶券300円。華道展は入場無料。
華道展	11/30(土) 12/1(日)	午前10時～午後4時 午前10時～午後3時	市民会館 やわらぎホール	



リサイクルに取り組んでいるお店

## エコショップのご紹介

市では、ごみの減量・リサイクルに取り組んでいる小売店をエコショップとして認定し、ひろく市民や事業者に認知していただくことで、環境貢献の意識高揚を図るとともに、環境にやさしいライフスタイルの実現を目指しています。現在、エコショップ登録いただいたお店は23件です。

今回は、第9弾として本市エコショップ登録店である「ファミリーマート泉大津なぎさ町店(☎33・2111)」のエコな取り組みを紹介します。

### エコショップ登録店・ファミリーマート 泉大津なぎさ町店の取り組み

#### ▷資源物の店頭回収

牛乳パック・アルミ缶・スチール缶・ペットボトルを店頭回収しています。

#### ▷マイバッグ持参の促進・レジ袋の削減

#### ▷植物由来のプラスチック容器を使用

#### ▷リサイクルユニホームの着用



←エコショップ登録店はこのステッカーが目印です



ファミリーマート泉大津なぎさ町店では、店頭に資源物回収BOXが設置されており、ペットボトルや牛乳パックなどを回収しています

問合 環境課（市役所2階21番窓口）

全国で  
ここだけ。  
こだわりの  
物産展！

「日本一」の特産品をもつ22自治体が、  
10月20日(日)、関空で自慢の一品を展示・販売！

# ナンバーワンフェスタ in KIX

関西国際空港

## 開催！

### ■ 参加自治体と、ナンバーワンの特産品

参加自治体	ナンバーワンの特産品
岐阜県	刃物
福岡県	たかはま鮨(ちらしずし)
静岡県	海老芋・別珍・コール天
三重県	土鍋(萬古焼)
京都府	ちりめん風呂敷
和歌山県	てん茶
大阪府	毛布
兵庫県	つけ櫛
奈良県	黒大豆
和歌山県	茶せん
奈良県	毛皮革製品(鹿皮)
和歌山県	柿
和歌山県	金魚
和歌山県	たちうお
和歌山県	へら竿・パイル織物
和歌山県	黒竹(くろちく)
和歌山県	紀州備長炭
和歌山県	ジャージー牛
和歌山県	うちわ
和歌山県	青色発光ダイオード(LED)
和歌山県	阿波尾鶏(地鶏)
和歌山県	へべす・はまぐり基石

「シェア日本一」または「発祥地」の特産品を持つ自治体が、今年も関西国際空港に大集合。自慢の特産品を展示・販売する「第5回ナンバーワンフェスタ」を開催します。

日時 10月20日(日) 午前10時～午後4時(雨天決行・荒天中止)

場所 関西国際空港 南広場

内容 マナーナンバーワン(シェア日本一または発祥地)の特産品と、各地の魅力的な特産品を展示・販売。▽炭火で焼きとりなどの実演販売、試供・試食、各種体験など。▽ナンバーワンの

特産品が当たる大抽選会。▽各地の「ゆるキャラ」も大集合。▽関空でぶらぶらプチ国内旅行。各地自慢の逸品・秋の味覚をお楽しみください。

なお、出店などの内容は変更になる場合があります。商品などの数には限りがあります。

同日開催イベント 第10回泉州YOSAKOIふえじやないか祭り、第6回ピンクリボン大阪2013女性がん検診啓発

その他 マナーフェスタ1店100円以上お買い上げで①関空駐車場2時間無料 ②エアロプ

### 昨年のナンバーワンフェスタの様子



ラザ・ホテル日航関西空港お食事券500円をプレゼント。▽関空連絡橋往復500円(ETC利用の普通自動車の往復料金)。

問合 泉大津プロモーション協会(泉大津商工会議所会館2階地域経済課 ☎51・7651)

各地自慢の特産品、  
秋の味覚を  
楽しんでください！







# 図書館だより

推薦図書や新着本を紹介します。 ☎ 32・0562

開館時間 → 午前9時30分～午後7時（土・日曜日、祝日は午後5時まで）

日	月	火	水	木	金	土
		1	2	3	4	5
6	7	8	9	10	11	12
13	14	15	16	17	18	19
20	21	22	23	24	25	26
27	28	29	30	31		

10月のカレンダー  
…休館日

## 司書のおすすめブックス。



◆おにいちゃんになるひ  
R・M・シェーファー

スペンサーは、やんちゃで元気いっぱいの子。でも今日からはそれだけじゃありません…。

赤ちゃんを待つウキウキ、ソワソワする気持ちや、家族のすばらしさを描いた心あたたまる絵本。



◆さいごうのスパイス  
亀岡亜希子

どんな料理を食べても「まずい」というリスのぼっちゃんのために、おいしい料理を作ってほしいとたのまれたオオカミのシェフ。毎日おいしい料理を作っても、ぼっちゃん「まずい」としか言わなくて…。



◆作家の犬2  
コロナ・ブックス編集部編

犬を愛した作家と作家に愛された犬の物語、第2弾。

井上ひさし、松本清張、北杜夫、寺山修司、吉川英治、川口松太郎、山田風太郎らの、愛犬とのほほえましいツーショットが満載。

## コラムのページ columns stand

# ひと 今

## 人間らしく、働き続けられる社会を

年の8月11日、「第2回ブラック企業大賞」が発表されました。ブラック企業が、ここ数年で社会的に注目を浴びるようになったのは、低賃金、長時間労働、セクハラ・パワハラ、サービス残業などの過酷な労働環境により、過労死や企業の離職率が高く、労働者の使い捨てが問題視されているからです。

この背景を受けて政府は、9月に「過重労働重点監督月間」と定め、全国一斉に電話相談を実施し、離職率の高い企業に対し実態調査を行い、問題を改善するよう指導・是正を求め、「使い捨てをする企業をなくしていきたい」としています。

「ブラック企業大賞」企業が全社員に配布している冊子「理念集」の「365日24時間死ぬまで働け」という文句には、利潤追求のあまり、企業の社会的貢献の理念や人権尊重の精神がまったく感じられませんでした。

問題を抱え離職した人の中には、激務や過重なストレスにより、健康や精神を害した後遺症が残った人もいます。ブラック企業と言え、かつては暴力団のフロント企業

の感がありましたが、近年は有名企業までが名を連ね、就職する人にとっては、ブラック企業の見分けもつきにくくなっています。もしそのような企業に就職したら、一人で悩まずに相談をしましょう。

この問題の予防・解決にむけて厚生労働省は、次のような行為について注意を呼びか

考えよう・人権

人間が人間らしく生きるために、すべての人が等しく持っている権利、「人権」について考えるコラムです。

コラム 知ってトクする 元気になれる

## 健康アップ大作戦

## 安全に運動をするためのポイント

10月になり、空気も秋めいてきましたね。秋は体を動かすにも最適な季節ですが、スポーツなどでのけがが最も多いのもこの季節です。安全に運動するためのコツをお教えします。

■必ず運動前のウォーミングアップを！  
普段あまり筋肉を使わないと関節が固くなってしまいます。この状態でいきなり運動すると、自分で大丈夫と思っている動きと実際に体が動ける範囲が違うため、ねん挫や転倒して骨折などの大けがにつながりかねません。運動前にゆっくりと呼吸しながら関節を意識したストレッチをすることで、筋肉のしなやかさが高まり運動中のけが防止になります。

■水分補給のタイミング  
この時期は、夏ほど暑くないからといっても、運動するのであれば水分補給は欠かせません。夏場よりも熱中

症に対する油断が生じやすいので注意してください。運動による急激な体温の上昇を防ぐためには、10℃前後に冷やした水を、まず運動を開始する15～30分前にコップ1～2杯程度を摂りましょう。また、実際にのどの渇きを感じた時点ではある程度脱水が進んでいるため、渇きを感じる前に水分を補給することが必要です。運動中にも150ml程度、およそ30～40分（夏場なら15～20分）間隔で水分補給を行いましょう。脱水と熱中症予防のために水分補給は忘れずに。

適度な運動は体の調子を整えてくれるほか、ストレス軽減などの効果もあります。心地よい疲れを感じる程度の運動を、できれば3日に1回ぐらいで続けると非常に良い効果が期待できます。また運動とあわせて食事バランスを考えて摂るようにし、エネルギーの収支が崩されないようにしましょう。

！としょかんからのお知らせあれこれ。

### 01 新着一般書

- ◆鶏が鳴く 波多野陸
- ◆たったひとつの花だから 新堂冬樹
- ◆名もなき人たちのテール M・オンダーチェ
- ◆菩提樹荘の殺人 有栖川有栖
- ◆こんなにも優しい、世界の終わりがた 市川拓司
- ◆代官山コールドケー ス 佐々木譲
- ◆夢も定かに 澤田瞳子
- ◆裸色の月 ヒキタクニオ
- ◆さいとう市立 さいとう高校野球部 あさのあつこ
- ◆とっておきの幽霊 赤川次郎
- ◆水を抱く 石田衣良
- ◆Sの継承 堂場瞬一

### 02 新着児童書

- ◆ソフィー・スコットの南極日記 A・レスター
- ◆よるのきかんしゃ、ゆめのきしゃ S・D・リンカー
- ◆とびたいぶたですよ モー・ウィレムズ
- ◆いじめっこ R・V・シーガー
- ◆魔使いの盟友 J・ディレイニー
- ◆ぐるんぐるんつむじかぜ A・ローベル
- ◆ハロウインの犬 村上しいこ
- ◆こぐまのくつちゃん あまんきみこ
- ◆ひみつの花使い 田村理江
- ◆どこかいきのバス 井上よう子
- ◆3びきのくま G・ミューラー
- ◆ぼくのおおじいじ ステイバンヌ

### 03 映画会

日時 11月2日(出) 午後2時～2時46分  
「学校の怪談 戦慄の校外編」

### 04 おはなし会

日時 10月19日(出) 午後3時～(約30分)  
※毎月第三土曜日の午後3時～

### 05 あかちゃんのためのおはなし会

日時 11月7日(休) 午前11時～(約60分)  
※毎月第一木曜日の午前11時～









# 市長のうごき

Mayor's Work



## 9月の主な動き

●9月5日(木)  
「大阪880万人訓練」にちなみ戎小学校で避難訓練を行いました。訓練には、児童たちといっしょに松井大阪府知事も参加しました。訓練前には伊藤市長も参加し、訓練の概要説明などを聞きました。



●9月5日(木)  
「大阪880万人訓練」当日、市役所では職員たちによる消防訓練を実施しました。訓練に参加した伊藤市長は「繰り返し訓練することが大事です。有事に備えてください」と訓示しました。



## 10月の主な予定

※( )内は場所

- 2日(水)  
金婚祝賀会（レイクアルスター・アルザ泉大津）
- 10日(木)～11日(金)  
全国都市問題会議（大分県）
- 15日(火)  
定例市長会議（大阪府庁）
- 17日(木)  
近畿市長会（豊中市）
- 18日(金)  
防災講演会（市民会館小ホール）
- 19日(土)  
福祉ふれあいまつり（総合福祉センター）
- 29日(火)  
戦没者追悼式（市民会館小ホール）
- その他  
教育・港湾関係行事など出席（18件）

# 文化財へのいざない

池上曾根弥生学習館と織編館の催し案内です。

## 10月のカレンダー

1	2	3	4	5	6	7	8	9	10	11	12	13	14	15	16
火	水	木	金	土	日	月	火	水	木	金	土	日	祝	火	水
						休								休	
	休							休			古文書講座			休	
											勤労絵画クラブ合同展				
17	18	19	20	21	22	23	24	25	26	27	28	29	30	31	11/1
木	金	土	日	月	火	水	木	金	土	日	月	火	水	木	金
土器づくり				休					ガラス玉づくり		休				
				弥生土器づくり											
						休		手織 手編み・手芸作品展		手織			休	手織 魁洋展	
			MOA												

## 池上曾根弥生学習館

☎ 20・1841 ㊟ 20・1866  
開館：午前10時～午後5時（体験は午後4時まで）

### ◆土器づくり（毎月実施）

日時／10月17日(木) 午前10時～、午後1時～ 定員／午前、午後とも先着8人 参加費／300g300円～ 申込／10月8日(火)午前10時から電話予約

### ◆ガラス玉づくり（毎月実施）

日時／10月26日(土) 午前10時～、午後1時～ 定員／午前、午後とも先着4人（中学生以上） 参加費／1人30gまで500円、それ以上は一律600円 申込／10月16日(水)午前10時から電話予約

### ◆弥生の土器づくり・野焼き

米を炊く弥生式の甕（かめ）を作り、野焼きで仕上げます（連続2回） 日時／①土器づくり（成形）…10月20日(日) 午後1時30分～ ②土器の野焼き…11月3日(祝) 午前9時30分～午後3時30分（雨天時11月4日(月)に延期 時間は同じ） 対象／小学4年生以上で①、②の両日参加できる人 定員／先着20人 参加費／1,000円 講師／①坪田恵氏、②西念秋夫氏 申込／10月10日(木)午前10時から電話予約

なお、詳細は弥生学習館へ

おり あむ かん

## 織編館

☎ 31・4455 ㊟ 31・4457

開館：午前10時～午後5時（入館午後4時30分まで）

### ◆ふるさとの古文書解読講座

日時／10月11日(金) 午後1時30分～3時（受付午後1時～） 場所／テクスピア大阪3階研修室 受講料／100円 講師／山口恭子（市史料室） 申込／新規申込者は、電話にて織編館か生涯学習課（市役所3階）へ

### ◆手織り体験「マフラー」

日時／10月25日(金)、27日(日)、28日(月)、31日(木) 午前10時～午後3時30分 場所／体験学習室 定員／各日先着4人 費用／受講料100円、材料1m1,000円 講師／織編館手織りの会ボランティアの皆さん 申込／10月1日(火)午前10時から電話にて織編館へ

### 織編館ギャラリーの催し

#### ◆勤労青少年ホーム絵画クラブ展（白馬会）

期間／10月3日(木)～8日(火) 内容／水彩画・油絵 約70点

#### ◆MOA美術館泉大津市児童作品展

期間／10月19日(土)～20日(日) 内容／市内小学校の絵画・書写作品展

#### ◆手編み・手芸作品展

期間／10月24日(木)～29日(火) 内容／手編み・手芸作品

#### ◆第25回 魁洋展

期間／10月31日(木)～11月4日(月) 内容／水墨画・墨彩画 約60点

### 織編館ギャラリー利用についてのお知らせ

平成26年度のギャラリーについては、織編館改装予定のため当分の間ご利用できません。ご迷惑をおかけしますが、よろしくお願いします。

なお、詳細は織編館へ



# 消費生活相談室

しょうひせいがくそうだんしつ

日常生活での商品の購入やサービス利用にともなうトラブル、契約などの問題を解決するためのページです。

Let's be  
a smart consumer!

## 相談事例

## 貴金属を強引に買い取られたが、返してほしい

「いらなくなった衣類など何でも買い取る」と電話があり、着物の買い取りを依頼した。購入業者が来訪してきて着物を見た後、「貴金属はありませんか」などとしつこく聞くので指輪をみせたところ、強引に買い取られてしまった。指輪を返してほしい。

この事例は、業者が自宅に押しかけ貴金属などを強引に安く買い取っていく「訪問購入（押し買い）」です。これまではクリーニング・オフ制度もなく、後になって返品を求めでも取り戻せないことがほとんどでした。しかし、平成25年2月21日から「訪問購入」が改正特定商取引に関する法律で規制されました。

【主な規制内容】  
▽不招請（ふしょうせい） 勧誘の禁止  
消費者が依頼していないのに訪問購入をつたって家に押しかける行為は禁止されました。  
▽販売目的の明示  
購入業者は、勧誘に先立って、事業者名や勧誘する物品の種類などを明示しなければなりません。  
▽再勧誘の禁止  
一度取引を断った消費者への再勧誘は禁止されました。  
▽書面の交付義務  
購入業者は、物品の種類や特徴、購入価格、引き渡しの拒絶

やクーリング・オフに関する事項などが記載された書面を交付しなければなりません。  
▽引渡し拒絶  
売り主（消費者）は、クーリング・オフ期間中は物品の引き渡しを拒むことができます。ただし、次の商品と取引形態は規制の対象にはなりません。  
＜規制対象外の商品＞  
自動車（2輪のものを除く）、家電（携帯が容易なものを除く）、家具、本、CDやDVD、ゲームソフト類、有価証券。  
＜規制対象外の取引形態＞  
消費者がみずから自宅での契約締結などを請求した場合、いわゆる「ご利用き取引」の場合や「常連取引」の場合、転居に伴った売却の場合。

### ワンポイントアドバイス

①「査定だけなら」と思っても安易な返事は禁物です  
②買い取ってもらうつもりがないければ品物を見せてはいけません  
③購入業者来訪時には「古物商許可証」の提示を求める  
■表札の訪問販売にご注意！  
「訪問販売で表札を注文し代金を支払ったが、表札が送られてこない」「業者に電話をしたがつながらない」といった相談が寄せられています。  
▽訪問販売のクーリング・オフ期間中は書面を受け取った日から8日間ですが、業者の所在が不明、連絡がつかないなどの場合、返金は困難です。代金の先払いは避けてください。  
▽訪問販売では、業者が勧誘の際に不実のことを告げる（例：「表札を買えば運がよくなる」などと告げる）、契約を締結させるため人を威迫して困惑させる（例：「家相がよくないから悪いことが起こる。すぐに表札を買わないと不幸になる」などと強引に迫り、消費者を困惑させる）ことは禁止されています。  
※消費生活相談に関することは、消費生活センター（月々金曜日の午後1時～4時）にご相談ください。

# 泉大津市 ふるさと応援寄附

泉大津市ふるさと応援寄附（ふるさと納税制度）を活用し、泉大津市を応援してください！



泉大津市ふるさと応援寄附について詳しくは、泉大津市HPをご覧ください！



泉大津市 HP「ふるさと応援寄附」→



おつまみグッズやブランケットなど、泉大津を実感してもらえる品物をたくさんご用意しています。

寄附をいただいた人へ、お礼として「ふるさと産品」をプレゼントしているんです。





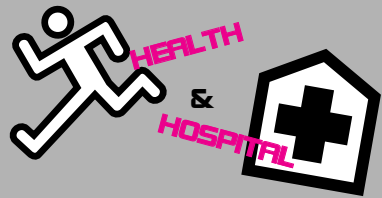
※「救急安心センターおおさか」では、専門の相談員・看護師・医師が常駐し、24時間体制で応急手当の方法や病院での受診に関する助言を行います



## いざ！というときの連絡先

急病!!  
非常事態!!

- 泉大津市消防本部 ☎21・0119
- 泉州北部小児初期救急広域センター ☎072・443・5940
- 和泉保健所 ☎41・1342
- 救急安心センターおおさか ☎#7119または06・6582・7119



# 健康のページ

保健、医療にまつわる情報など、健康づくりに役立つお知らせです。

## 問い合わせ

- 保健センター ☎33・8181  
開館時間 午前8時45分～午後5時15分
- 市立病院 ☎32・5622

## マタニティ歯科健診

妊婦の口腔内健診を行います。

日時 10月1日(火)～

場所 市内指定医療機関（個別案内受診券に記載）

対象 受診日当日に本市に住民票を有する妊婦（治療などで受診中の期間は受診できません。治療終了後受診してください）

受診券は、母子健康手帳交付時に添付しています。9月20日までに本市で母子健康手帳の交付を受け、出産予定日が10月1日以降の人には受診券を9月下旬に自宅へ郵送しています。

なお、転入した人など受診券がお手元ない人は保健センターへお問い合わせください。

費用 無料

持物 受診券、母子健康手帳、本人確認可能なもの（健康保険証など）

内容 口腔内診査（むし歯・歯周病）

申込 事前に市内指定医療機関に予約後受診してください

問合 保健センター

## 予防接種のお知らせ

□三種混合・二種混合・MR（麻しん風しん混合ワクチン）・日本脳炎・不活化ポリオ・四種混合・子宮頸がん予防・ヒブ・小児用肺炎球菌予防接種

市内指定医療機関で個別接種。広報いずみおおつ4月号「平成25年度母子保健予定表（保存版）」をご参照ください。なお、子宮頸がん予防ワクチンは6月14日から積極的な接種勧奨を一時中止しています。

□BCG接種

実施日時 10月25日(金) 午後1時15分～2時30分

場所 保健センター

対象者 生後3か月～1歳未満（標準的な接種期間は生後5～8か月）

BCGについては、当日は体温を測定し、母子健康手帳と予診票をお持ちください。予診票は保健センターにも用意しています。母子健康手帳を忘れた場合は、接種することができませんので、ご注意ください。

□接種の際の注意事項

必ず接種後の副反応について理解したうえで、接種してください。

## 健康診査

日時 10月18日(金)、20日(日) 午前9時～11時30分

場所 保健センター

対象 昭和49年4月1日～平成10年3月31日生まれの市民

料金 1,000円（生活保護受給者は、無料。生活保護受給証明書が必要）

持物 医療保険証（生活保護受給者は、生活保護受給証明書）

予約 不要

内容 問診・身体測定・血圧測定・尿検査・血液検査（脂質、肝機能、血糖、腎機能、貧血など）

問合 保健センター

なお、生活保護受給者で昭和49年3月31日以前に生まれた人は、市内の指定医療機関で受診できます。



## たまごくらす（両親教室）10・11月コース募集

10・11月コース受け付け中です。詳細は保健センターまでお問い合わせください。なお、お子さん連れの参加は、ご遠慮ください。

## 泉州北部小児初期救急広域センター

15歳未満（中学生まで）のお子さんが休日に病気になった場合は、標記センター（岸和田市荒木町1-1-51 ☎072・443・5940）をご利用ください。受け付けは、土曜日の午後5時～10時、日曜日・祝日、年末年始（12月29日～1月3日）は午前9時～午後10時です。ただし、正午～午後1時と午後4～5時は、受け付けできません。なお、休日の救急診療に関しては、

市消防本部へ。

## ことば・のみこみ・きこえの相談

日時 11月6日(火) 午後1時30分～4時（予約制 1人30分）

場所 保健センター

対象 本市在住の乳幼児とその保護者  
内容 ことば（発音やきつ音など）、のみこみ、きこえなどについての相談  
予約・問合 保健センターへ

## 祝日歯科急病診療医院

▷10月14日(祝) おくくぼ歯科（田中町10-1千百松ビル2階 ☎58・6482）  
▷11月4日(祝) 小滝歯科医院（我孫子160-5 ☎21・1160）  
▷23日(祝) 高橋歯科（我孫子68小柴



## 各種相談・健診の日程表

子育てを中心とした、さまざまな相談や健康診査実施日の一覧です。

### 健康相談

相談名	場所	日時
一般健康相談（予約不要）	保健センター	毎週火・金曜日 午前9時～正午
歯科・栄養相談（予約制）	保健センター	10月15日(火) 午前9時30分～11時
健康相談・育児相談などの電話相談も受け付けています。 日程 月～金曜日(祝日を除く) 時間 午前8時45～午後5時15分		

### 育児相談

相談名	対象	日時
7か月児相談	H25年3月生	11月5日(火) 午後0時45分・1時30分受付
乳幼児育児相談会（身体計測・相談）	就学前の乳幼児	11月5日(火) 午後2時30分～3時受付
ほっと一息まんま食のサロン（食に関する相談・アドバイス）	就学前の乳幼児	11月5日(火) 午後1時30分～3時30分
赤ちゃん広場（親子同士の交流・相談）	7か月～1歳未満の親子	11月5日(火) 午後2時30分～4時
ぴよぴよくらぶ（親子同士の交流・相談）※タッチケア（赤ちゃんマッサージ）	1か月～8か月未満の親子	10月15日(火)、11月5日(火) 午前10時30分～11時30分 ※11月5日(火) 午前10時～10時30分
1・2・3のみんなの広場（親子同士の交流・相談）	1～3歳	10月8日(火) 午後2時30分～4時

場所 保健センター

### 乳幼児健診

健診名	対象	日程
4か月児健診	H25年6月1日～ H25年6月20日生	10月23日(火)
乳児後期健診	9か月～1歳未満	指定医療機関でお受けください 受診票は4か月児健診時配布
1歳6か月児健診	H24年3月21日～ H24年4月10日生	10月10日(木)
3歳6か月児健診	H22年3月生	10月16日(火)

場所 保健センター 受付時間 個別に通知します。

### よい歯を育てる会（歯科健診）

対象	日程
2歳児	H23年10月生 10月24日(木)
2歳6か月児	H23年4月生 10月22日(火)
3歳児	H22年10・11月生 11月21日(木)
場所 保健センター 受付時間 午後0時50分～1時20分。午後2時30分ごろ終了予定 持物 歯ブラシ・母子健康手帳・お茶（2歳6か月児のみ50円切手、筆記用具）※今月都合の悪い場合は来月でも可（予約不要）	

### ベビーCooking（離乳食講習会）

日時	対象	受付時間
10月21日(月)	H25年5月生	午後1時15分～1時30分
場所 保健センター ※今月都合が悪い場合、来月でも可（予約不要）		

ちよつと健康・予防のハナシ  
市立病院スタッフコラム  
関節リウマチとLCAP療法について  
関節リウマチとは、関節に痛みや腫れが出て、だいに関節が変形する、自己免疫疾患のひとつです。治療法は、抗リウマチ薬やステロイド薬などを用いる薬物療法が行われます。そして、あまり知られていませんが、薬物療法に抵抗する関節リウマチの症状改善を目的とした、LCAP療法があります。

LCAPは、血液中の白血球を、体外循環で吸着除去し、症状改善を図ります。LCAPは安全な治療法で、副作用発現頻度は低く、かつ一過性です。LCAPと薬物療法の併用で、関節の痛みや腫れが減少し、運動機能の改善が期待できます。その結果、薬物の内服量の減量も期待できます。効果の持続期間は、施行後1か月においても持続するという研究発表も行われています。

整形外科部 和田隆司臨床工学技士







住宅用火災警報器の相談は泉大津市消防署へ！  
泉大津市消防署予防係（☎21・0119）

**親子で絵本の世界を  
楽しみましょう**

「絵本ひろば」の部屋には、  
絵本がたくさん並んでいます。子  
どもたちが見たい絵本を、お母  
さんや友だち、スタッフと一緒  
に読んで、楽しい時間を過ごし  
ましょう。

**日時** 10月26日、11月9日、12  
月14日のいずれも土曜日 午後  
2時～3時30分（時間内であれ  
ば、いつ来てもいつ帰ってもかま  
いません）

**場所** 北公民館

**対象** 市内在住の0歳～就学前  
の子どもとその親

**定員** 20組

**申込** 不要

## 絵本ひろば



# 情報かわら版

**問合** 地域子育て支援センター  
(☎23・0012)

## 第15回大阪保育 子育て人権研究会

子育て支援の充実を図るため、  
保育・教育実践の交流・討論・  
情報交換を行います。

**日時** 11月3日(例) 午前10時～  
午後4時30分

**場所** スターゲイトホテル関西  
エアポート（泉佐野市りんくう  
往来北1番地）

**参加費** 2,000円（大阪市・  
他府県からの参加者は4,000  
円）

**申込・問合** 10月12日(土)までに  
第15回大阪保育子育て人権研究  
集会事務局（ちやいどネット  
大阪）  
**URL** <http://www.children.or.jp>  
☎06・4790・22  
01 ☎06・4790・22  
21 ☎06・4790・22  
23

なお、申込用紙は児童福祉課  
（市役所1階3番窓口）でも配付  
しています。

## 講演会 「絵本って楽しいー」

泉大津市がんばろう基金助成事  
業

絵本はいつでも誰でも、楽し  
めます。

**日時** 10月27日(日) 午後1時15  
分～2時45分

**場所** 勤労青少年ホーム

**定員** 50人（一時保育あり。先  
着10人。保育料200円）

**講師** 加藤啓子さん（絵本あれ  
これ研究家）

**問合・申込** 岩出（☎090・  
1891・5370）または藤  
崎（☎090・6734・56  
35）Eメール [fuji-zoo@maia.eonet.ne.jp](mailto:fuji-zoo@maia.eonet.ne.jp)

**■絵本ひろば**  
講演会の前後に絵本ひろばを  
開きます。ぜひ、体験してくだ  
さい。

**時間** ▽午前の部：午前10時30  
分～正午 ▽午後の部：午後3  
時～4時

## 筆ペン講座（全5回）

筆ペンで美しい文字を書きま  
せんか？ のし袋の表書きや住  
所・名前・年賀状など、基本か  
ら応用までをやさしく学びまし  
ょう。

**日時** 11月15日～12月13日の毎  
週金曜日 午前10時～正午

**場所** 南公民館

**対象** 市内在住・在勤の人

**定員** 先着20人

**受講料** 800円（教材費含む）

**持物** 筆ペン（お持ちの人）

**講師** 勝野玲子氏

**申込・問合** 10月11日(金)午前9  
時から受講料を添えて、本人ま  
たは家族が直接南公民館（☎  
33・1764 ☎33・1300）  
へ

なお、申込用紙は一人一枚配  
布。定員に満たない場合のみ、  
12日(土)午前9時から電話・ファ  
クスでも受け付けます。申し込  
み後のキャンセル・欠席は返金  
できません。

## 花の寄せ植え講座

秋から春まで楽しめるパンジ  
ーなどの草花をハンギングバス  
ケットに寄せ植えをしてみませ  
んか？ ご自宅での楽しみも広  
がる寄せ植え体験講座です。

**日時** 11月13日(水) 午後1時30  
分～3時

**場所** 南公民館

**対象** 市内在住・在勤の人

**定員** 先着10人

**受講料** 1,900円（材料費含  
む）

**持物** 軍手・スコップ・花切り  
はさみ・新聞紙・持ち帰り用袋

**申込・問合** 10月16日(水)午前9  
時から受講料を添えて、本人ま  
たは家族が直接南公民館（☎  
33・1764 ☎33・1300）  
へ

なお、申込用紙は一人一枚配  
布。定員に満たない場合のみ、  
17日(木)から電話・ファクスでも  
受け付けます。キャンセル・欠  
席については返金できません。



スポーツに関する募集やイベントなどのお知らせです。

（問合）総合体育館＝☎33・1200

## 第67回 市民体育祭

恒例の市民体育祭の季節。毎年 11  
月に開催する体育祭は、いろいろな競  
技種目やゲームコーナー、模擬店、大  
抽選会など内容盛りだくさんです。

チーム出場申し込みはすでに終了し  
ていますが、当日参加できる種目もあ  
ります。ぜひご参加ください。

**日時** 11月10日(日) 午前9時開会

**場所** 古池公園運動場

公園の駐車場は使用できませんので、  
徒歩または自転車でお越しください。

なお、プログラムについては、広報  
いずみおおつ9月号をご覧ください。

**問合** 生涯学習課（☎33・1131）

## 校別家庭婦人 バレーボール大会

**日時** 10月6日(日) 午前9時20分開  
会

**場所** 総合体育館



## 秋季市民卓球大会

**日時** 10月27日(日) 午前9時15分  
開始

**場所** 総合体育館

**対象** 市内在住・在勤・在学の人（年  
齢不問）

**種目** 団体・個人混合ダブルス（当日  
抽選しパートナーを決定）

**参加費** ▽1チーム 2,000円 ▽個人  
300円（中学生以下は団体、個人とも  
無料）

**申込** 10月11日(金)午後5時までに総  
合体育館へ



## トレーニング室 利用講習会（11月分）

トレーニング室を利用するには講習  
会を受講することが必要です。総合体  
育館では、次の日程で講習会を開きま  
す。

### 11月分日程表

日	時	日	時
2日(出)	午前10時～	8日(金)	午後7時～
13日(水)	午後3時～	17日(日)	午前10時～
19日(火)	午後7時～	21日(木)	午前10時～
27日(水)	午後7時～	29日(金)	午後3時～

**対象** 15歳以上の人（中学生は不可）

**定員** 5人程度（17日は30人）

**講習日の持物** 250円（許可証を発行）・  
縦3cm×横2cmの顔写真・上靴・運  
動のできる服装

**申込** 10月27日(日)午前10時から総  
合体育館へ

なお、10月分も空きがあります。随

時申し込み可能です。

## 居合道新入会員募集

居合道には、次の効用があります。  
▷正しい姿勢、座禅のような呼吸によ  
る精神統一

▷日本刀を用いることにより、満ちて  
来る気力

▷抜付け、斬り下ろしの爽快感と身体  
能力の向上

▷武道を通した礼の習得

▷和服に親しむ事ができる

年齢・性別を問わず修行可能です。  
自分は運動が苦手、体力に自信がない  
と思っている人も楽しめます。毎週日  
曜日の午前中、総合体育館で稽古をし  
ています。ぜひ一度見学にお越しくだ  
さい。

## 少林寺拳法スポーツ 少年団員募集

初心者大歓迎です！ 護身術にもな  
る少林寺拳法を私たちと一緒に体験し  
ませんか？ 老若男女は問いません。

**練習日時** 毎週水曜日、土曜日 午後  
6時30分～9時

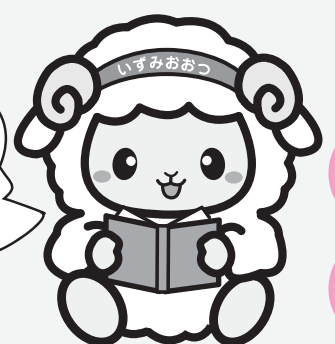
**場所** 南公民館

**問合** 南公民館（☎33・1764）、指導  
者（☎090・4497・6167）

親子入会参加も可。体験・見学は随  
時受付中。詳しくは道場で説明いたし  
ます。

掲載

募集



就学前の  
お子さんを広報紙に  
掲載しませんか？

※今月の掲載例は15ページ

～広報いずみおおつ～  
「元気ですー！おおつっ」  
掲載希望者を募集します

小学校入学前のお子さんの写真  
を募集しています。お子さんの写  
真と住所・名前（ふりがな）・生年  
月日・電話番号・保護者のひとこ  
とを添え、左記連絡先までお願い  
します。

▽郵送：〒595-8686 泉大  
津市東雲町9番12号 秘書広報課  
▽Eメール：[kouhou@city.izumi-otsu.osaka.jp](mailto:kouhou@city.izumi-otsu.osaka.jp)

## 市の動き

- 総人口 76,698人（+3人）
- 女 39,882人（+8人）
- 男 36,816人（+5人）
- 世帯数 33,330世帯（+24世帯）
- 面積 13.36 km<sup>2</sup>（±0km<sup>2</sup>）

※H25年9月1日現在。  
( )は前月比





建物の管理権原者は収容人員により、防火管理者を選任し、消防署へ届け出なければなりません。建物の用途と規模によって甲種と乙種に分かれます。

**講習日** ▽甲種：11月21日(木)、22日(金) ▽乙種：11月21日(木)

**定員** 甲種・乙種合わせて申込

甲種防火管理新規講習  
乙種防火管理講習

**日時** 11月7日(木) 午前10時～11時30分(午前9時30分開場)

**場所** 総合福祉センター

**対象** 子育て中の保護者・妊産婦

**定員** 先着70人(一時保育あり。定員35人。要事前申込)

**参加費** 無料

**講師** 香川芳美氏(オジジズヒューマンネット代表・地域学校支援コーディネーター)

**申込・問合** 10月1日(火)から講演・保育ともに社会福祉協議会(☎23・13693)へ

子ども家庭フォーラム

泉大津市民生委員児童委員協議会では、「子育てが変わる！怒らない・怒鳴らない子育て！効果的で前向きなしつけ法」をテーマとし、講演会を開催します。

パソコンを始めるなら今！

簡単な文字入力や文字飾り、イラストや表の挿入を学びます。ワードの基礎をきっちり学びませんか？

**日時** 11月15日～12月13日の毎週金曜日 午後1時30分～3時30分

**場所** 南公民館

パソコン講座  
ワード初級(全5回)

楽しみながら笑顔になれる健康づくりの会

いすに座りながらの簡単な運動で頭も体もスッキリ！健康に役立つ情報もたっぷり！

おおむね65歳以上の市民であれば、どなたでも参加できます。お好きな場所にお越しください。

**日程・場所** ▽10月15日(火)：旭長寿園 ▽22日(火)：式内自治会館 ▽25日(金)：豊中町公民館 ▽11月6日(水)：南曽根公民館 ▽7日(木)：春日町自治会館

**時間** 午前10時～11時30分(ただし豊中町公民館は午後1時30分～3時)

**問合** 高齢介護課(市役所1階6番窓口)

楽笑会  
(らくしやうかい)

(「学習・講座」の続き)

**対象** 市内在住・在勤の人

**定員** 先着15人

**受講料** 15000円(テキスト代含む)

**持物** 筆記用具

**講師** 田中孝子氏

**申込・問合** 10月11日(金)午前9時から受講料を添えて、本人または家族が直接南公民館(☎33・1764 ㉸33・1300)へ

なお、申込用紙は一人一枚配布。定員に満たない場合のみ、12日(土)午前9時から電話・ファクスでも受け付けます。申し込み後のキャンセル・欠席は返金できません。

**ズンバ(全5回)**

ラテン系の音楽とダンスを融合させて、創作されたダンスフィットネスエクササイズです。

**日時** 11月6日、20日、27日、12月4日、18日のいずれも水曜日 午前10時～11時30分

**場所** 北公民館

**対象** 市内在住・在勤の人

**定員** 先着24人

**受講料** 5000円(5回分)

**持物** 上靴・水筒・動きやすい服装

**講師** 赤阪由香氏

**申込・問合** 10月18日(金)午前9時から受講料を添えて、本人または家族が直接北公民館(☎23・0505 ㉸23・0566)へ

なお、定員に満たない場合のみ19日(土)午前9時から電話・ファクスでも受け付けます。申し込み後のキャンセルは、返金できません。

**羊毛フェルトでツリー作成「スモーククリスマス」**

羊毛のフェルト・ニードル針を使って、かわいいクリスマスツリーを作ってみませんか。

**日時** 11月22日(金) 午前9時30分～11時30分

**場所** 北公民館

**対象** 市内在住・在勤の人

**定員** 先着20人

**受講料** 6000円(材料費含む)

**持物** 布切りはさみ・エプロン・筆記用具(あれば目打ち・ピンセット)

**講師** 角田桂子氏

**申込・問合** 10月17日(木)午前9時から受講料・教材費を添えて、本人または家族が直接北公民館(☎23・0505 ㉸23・0566)へ

なお、定員に満たない場合のみ18日(金)午前9時から電話・ファクスでも受け付けます。申し込み後のキャンセルは、返金できません。

**「ステップ」社交ダンス 無料体験会**

ステップでは、体験入学・見学会を開催します。一緒に楽しいレッスンを体験しましょう。

**日時** 10月8日、22日、29日のいずれも火曜日 午後6時～7時

**場所** 勤労青少年ホーム

**対象** 初心者・初級・中級者

**持物** ダンスができる服装、上靴、飲み物

**問合** 勤労青少年ホーム(☎32・6432)

世界食料デー南大阪大会

ハンガーゼロ(飢餓撲滅)：世界を変える希望(こども)のために

**日時** 10月5日(土) 午後2時～4時

**場所** テクスピア大阪

**入場料** 無料

**講演** 清家弘久氏(日本国際飢餓対策機構常任理事)

**音楽ゲスト** フィリピンホープ児童合唱団

**問合** 世界食料デー南大阪大会実行委員会(☎22・3585)

防災講演会  
「地域の防災力とは」

大地震などの自然災害に備えるために必要な「自助」・「共助」の重要性を認識していただき、みんなで力を合わせて地域の防災力向上を図るため防災講演会を開催します。

**日時** 10月18日(金) 午後2時～3時30分

**場所** 市民会館小ホール

**講師** 岸本幸臣氏(羽衣国際大学学長)

**テーマ** 「巨大災害からの教訓ー地域の防災力とは何かー」

**主催** 泉大津市自治会連合会・泉大津市自主防災組織連絡協議会

**申込・問合** 危機管理課(泉大津市自主防災組織連絡協議会事務局 市役所4階)、人権市民協働課(泉大津市自治会連合会事務局 市役所1階2番窓口)

中高年のデジカメ活用と  
はがきの作成講習

シルバー人材センターでは、デジカメを使ったパソコンによるはがきの作成講習を開催します。

**日時** 11月7日、14日、21日の毎週木曜日 午後1時30分～4時30分

**場所** 総合福祉センター

**対象** 市内在住の55歳以上で、原則全日程参加可能な人

**定員** 12人(応募多数の場合抽選)

**参加費** 15000円(教材費)

**申込・問合** 所定の申込用紙または往復はがきに氏名、年齢、住所、電話番号、11月受講希望と記入のうえ、10月15日(火)までにシルバー人材センター(〒595・0026 東雲町9-12 ☎23・1007)へ

生涯学習広域講座  
泉州歴史探訪Ⅹ

泉北4市1町と府では、泉州・泉北地域をクローズアップし、さまざまな視点から歴史を探究するような講座を開催します。

**日時・講座内容など** ①11月14日(木) 堺市総合福祉会館：土佐家と堺衆の肖像画(講師：摂南大学外国語学部教授 石間香氏)

「広報いずみおおつ」 広告募集 (有料)

「広報いずみおおつ」では、毎月広告を掲載しています。これは、市内産業の振興を図り、良質な商品やサービスなどに関する情報を提供するために行うものです。皆さんのご理解とご協力をお願いします。掲載を希望される事業者は、下記広告代理店までお問い合わせください。

○広告サイズ…幅 183mm × 高さ 49mm (1色刷り)  
○広告掲載料…下記広告代理店へお問い合わせください。  
※広告掲載基準により取り扱いができないものがあります。

申込・問合 合同会社 IM 総合企画 ☎072・242・7997 ㉸072・296・7375

「広報いずみおおつ」 広告募集 (有料)

「広報いずみおおつ」では、毎月広告を掲載しています。これは、市内産業の振興を図り、良質な商品やサービスなどに関する情報を提供するために行うものです。皆さんのご理解とご協力をお願いします。掲載を希望される事業者は、下記広告代理店までお問い合わせください。

○広告サイズ…幅 183mm × 高さ 49mm (1色刷り)  
○広告掲載料…下記広告代理店へお問い合わせください。  
※広告掲載基準により取り扱いができないものがあります。

申込・問合 合同会社 IM 総合企画 ☎072・242・7997 ㉸072・296・7375





犬猫の飼い主募集

府では、引取收容した犬の新しい飼い主になってくださる人を募集しています。

府内で犬を飼えるところにお住まいであるなどの条件を満たしている必要があります。必要な書類は、府ホームページ（URL <http://www.pref.osaka.jp/shokuhin/kyoukenbyou/jouto.htm>）から入手できます。

なお、猫についても新しい飼い主を募集しています。

問合 ▼犬：府犬・ねこの相談室泉佐野分室（☎072・464・9777） ▼猫：府環境農林水産部動物愛護畜産課（☎06・6210・9615）

大阪府高齢者大学校  
平成26年度受講生募集

開講期間 平成26年4月～平成27年3月  
講座内容 歴史、英会話、美術、地域活動など59科目

市国民健康保険加入者  
特定健康診査

特定健康診査はもう受診しましたか。まだの人は受診券を持って受けに行きましょう。紛失した場合は再発行します。

対象 40～74歳（75歳誕生日前日・昭和49年3月31日生）の泉大津市国民健康保険加入者

■集団健診  
日時 10月18日（金）、20日（土）  
候などで予告なく中止の場合あり  
場所 保健センター

■個別健診  
日程 受診券到着後～平成26年3月31日  
場所 市内特定健康診査指定医療機関（受診券同封のパンフレット参照）  
受付 予約が必要な場合があるので、各医療機関へ直接お問い合わせください

■共通持物  
① 特定健康診査受診券・質問票（4月下旬に市国保被保険者に送付しています。途中加入の人は加入日の翌月末に発送）

② 泉大津市国民健康保険被保険者証（保険証）  
③ 健診料…1000円  
問合 保険年金課保健事業係（市役所1階5番窓口）

受講料 ▼本科：5万円 ▼実践研究部：4万9000円  
申込期間 10月1日（火）～12月19日（木）午後5時（以降は先着順。12月19日（木）までの到着分が定員を超えた場合は、当日抽選）

募集要項 高齢介護課（市役所1階6番窓口）または問合せ先で配付  
申込・問合 NPO法人大阪府高齢者大学校（〒54010006 大阪市中央区法円坂11135 ☎06・6360・4400 ㊟06・6360・4500）へ郵送または持参

自衛官など募集

■高等工科学校生徒

「学び」が仕事。中堅技術者養成、将来の幹部自衛官へ。

▽高校同等教育：防衛大学校、航空学生の道へ進む機会あり。高卒資格取得  
▽国家公務員の身分と待遇  
▽ボーナス年2回  
▽週休2日制：夏、冬、春季に2週間前後の休暇あり  
▽被服類、寝具、食事、宿舍費は無料

応募資格 日本国籍を有する中卒（見込含む）～17歳未満  
受付期間 11月1日（金）～平成26年1月10日（金）

国民年金保険料  
まとめて前払いで割引

平成25年度下期分（10月～平成26年3月分）の前納保険料額は8万9510円で、納付期限は10月31日（木）です。毎月納付と比べて730円の割引引きがあります。ぜひご利用ください。また保険料の一部が免除されている人も、納付すべき一部の保険料を前納できます。

■平成25年度下期分（10～3月分）の前納保険料額			
	毎月納付の納付額 （6か月分）	下期分の前納額 （6か月分）	割引額
定額保険料	90,240円	89,510円	730円
4分の3納付 （4分の1免除）	67,680円	67,130円	550円
半額納付 （半額免除）	45,120円	44,750円	370円
4分の1納付 （4分の3免除）	22,560円	22,380円	180円

平成25年度下期分の前納保険料の前納は、10月31日が期限です。なお、前納用納付書をお持ちでない人は、堺西年金事務所に「ご連絡ください」。

問合 堺西年金事務所（☎072・243・7900）

問合 自衛隊大阪地方協力本部岸和田地域事務所（☎072・426・0902）

シルバー人材センターに  
登録して就業してみませんか

市内在住で原則60歳以上の健康で働く意欲のある人、シルバーに登録して就業してみませんか。毎月入会説明会を行っています。

日時 10月25日（金）午後1時30分  
場所 総合福祉センター  
問合 シルバー人材センター（☎23・1007）



従業員の個人住民税は  
特別徴収で納めましょう！

■個人住民税の特別徴収とは？

特別徴収とは、所得税の源泉徴収と同様に、事業主（給与支払者）が、従業員（給与所得者）に毎月支払う給与から、あらかじめ個人住民税を差し引いて徴収し、納税義務者である従業員

に代わって、各市町村に納入する制度です。

■個人住民税の特別徴収義務者とは？

地方税法第321条の4および各市町村の条例の規定により、所得税の源泉徴収義務のある事業主は、原則として個人住民税の特別徴収義務者として指定されており、所得税と同様に従業員の個人住民税を特別徴収していただくことになっています。

■特別徴収による納税のしくみ

各市町村は、毎年1月末までに事業主から提出された給与支払報告書などをもとに個人住民税を計算し、毎年5月末までに事業主へ1年分の税額を通知します。

事業主は、通知された税額を月々の給与から差し引いて徴収し、翌月の10日までに各市町村に納入します。従業員にとって大変利便な制度です。

■個人住民税特別徴収Q&A

Q. 特別徴収は新しい制度ですか？

A. 個人住民税の特別徴収義務は、従来から地方税法や市町村条例に規定されています。

Q. なぜ、いまさら特別徴収をしないといけないのですか？

A. これまでも、法律の定める要件に該当する場合は、特別徴収をしていただく必要があ

期限が切れた医療証とともに返信用封筒で郵送してください。加入している健康保険に変更がある場合は、健康保険証の写しも同封してください。

なお、障がい者医療・ひとり親家庭医療とともに所得制限があります。所得確認の結果、所得制限を超えている場合、医療証資格が停止となります。ひとり親家庭医療証をお持ちで児童扶養手当を受けている場合、今年8月の現況届の結果、全部停止となった人も資格停止となります。停止となる場合は、通知を10月中旬に送ります。

11月に入って何も届いていない場合、各担当課までお問い合わせください。

新しい医療証の色

▽障がい者医療証：きみどり色  
▽ひとり親家庭医療証：水色

問合 ▼障がい者医療証：障がい福祉課（市役所1階10番窓口）、▽ひとり親家庭医療証：児童福祉課（市役所1階3番窓口）

あなたも里親に

子どもは親の深い愛情につつまれて、家庭で心身共にすこやかに育つことが望めます。しかしさまざまな事情で、家庭を離れて生活しなければなら

り、特に法律改正が行われたわけではありません。

Q. 特別徴収によってどのようなメリットがありますか？

A. 事業主には、所得税のように、税額の計算や年末調整をしていたり手間があります。従業員には、次のようなメリットがあります。①従業員一人ひとりが金融機関などへ納税に向く手間を省きます。②年税額を12回に分けて支払うため、納期が年4回である普通徴収より、1回あたりの負担額が少なくなります。③月々の給与などの支払いの際に差し引きされるため、納め忘れがありません。

Q. 新たに特別徴収を始めるには、どのような手続きをすればいいのですか？

A. 毎年1月末までに提出していただく給与支払報告書（総括表）の「報告人員」欄に、特別徴収する人数を記載し、各市町村に提出してください。また、年度の途中からでも特別徴収を開始することが可能です。なお、詳しくは従業員がお住まいの各市町村にご確認ください。

問合 税務課（市役所1階7番窓口）

ない子どもたちがたくさんいるのが現状です。そのような子どもたちを自分の家庭に受け入れて、深い愛情と理解をもって育ててくださる人を「里親」といいます。

子どもたちが家庭で生活できない事情はさまざまで、子どもにとって必要な養育期間もさまざまです。週末や夏休みなどの数日間や、自立して生活できるまでの長期間、あるいは養子縁組をしてずっと長い将来まで。あなたの家庭でもできることがきっとあります。

子どもたちは、すこやかに育つためにあなたの家庭を求めています。

■里親地域相談会

里親希望でなくてもOKです。関心のあるみなさん、お気軽にお越しください。

日時 10月27日（日）午後1時30分～4時（時間内であれば、いつ来ていただいてもOK）

場所 浪切ホール4階特別会議室（南海本線岸和田駅より徒歩10分）

内容 里親に関心のある人の、質問・疑問に個別に対応します

参加費 無料

問合 岸和田子ども家庭センター（☎072・445・3977 ㊟072・444・9008）



「その他のお知らせ」の続き  
火葬場点検に伴う市営  
葬儀・ペット火葬の休業

市では、10月12日(土)に市営火葬場(ゆうしお)の炉の一点点検を実施します。

そのため、当日の火葬業務および市営葬儀の「葬儀・告別式」の執行を休業します。なお、祭壇の「飾り付け業務」は、平常どおり行います。

また、ペット火葬についても受付および火葬の執行を休業します。

問合せ 市民課 (市役所1階4番窓口)

住基カードの「有効期限」  
にご注意を！

住基カードの有効期限は大丈夫ですか？ カード表面に記載の有効期限を確認してください。

平成15年8月から住基カードの交付を開始していますが、今年8月以降に有効期限である10年を経過する人がいます。

有効期限が過ぎ、住基カードが失効した場合、住民票の写しの広域交付や特例での転出転入手続きなどのサービスが受けられなくなり、本人確認書類としても利用ができなくなります。新しい住基カードへの更新手

大阪府最低賃金が  
改正されます

平成25年10月18日から「大阪府最低賃金」の金額が改正されます。これにより、使用者は労働者に対して、次の金額以上の賃金を支払う必要があります。

時間額 819円

大阪府最低賃金は、パート・アルバイトなどを含むすべての労働者に適用されます。特定産業労働者は、別に「産業別最低賃金」が定められています。

問合せ 大阪労働局(☎06・6949・6502)、泉大津労働基準監督署(☎32・3888)

あすとホール(☎20・6778)  
からのお知らせ

■第28回歌声サロン

童謡・唱歌・叙情歌や流行歌など、思い出の曲を大きな声で歌えば気分爽快！

日時 10月20日(日) 午後2時～4時(開場午後1時30分)

参加料 1000円(お茶付き。なお、歌本をすでにお持ちの人は必ず持参ください)

定員 申込先着100人  
出演 酒井健太郎、山本汎昭、松田洋子  
申込 あすとホール受付または電話予約

続きは、有効期限満了日の3か月前から行えます。更新を希望する人は市民課へお問い合わせください。

問合せ 市民課窓口係(市役所1階4番窓口)

泉大津市戦没者追悼式

先の大戦における戦没者のご冥福をお祈りするとともに、新たな平和への願いを込めて泉大津市戦没者追悼式を行います。ご参加ください。

日時 10月29日(火) 午後1時30分

場所 市民会館小ホール  
問合せ 高齢介護課(市役所1階6番窓口)

あなたの街に  
歯科衛生士がやってくる！

お口機能アップ作戦で若返り！

歳を重ねても自分の口からおいしく、楽しく食事ができるようにお口の機能を高めていきましよう！

日時 11月12日(火) 午後1時30分～4時

場所 松之浜長寿園  
対象 65歳以上の市民  
定員 10人(予約制)  
参加費 無料

■第13回あすとアカデミー  
生徒作品展

あすとアカデミーの生徒の皆さんの作品展です。皆さんのご来場をお待ちしております。

日時 10月26日(土)、27日(日) 午前10時～午後7時(27日は午後5時まで)

入場料 無料

出展予定講座 子どもアート教室、はがき書画、着物リフォーム、フラワーアレンジメント、着物着付け、水彩画、ポストカードに描く小さな水彩画、大人の絵画教室、俳句

■あすと絵本の読み語り会

毎月1回小さなお子さんから親子で絵本に親しんでいただける絵本読み語り会です。

日時 10月27日(日) 午前11時～11時30分

入場料 無料

出演 あすと絵本の会 しいずんず

申込 不要

■講演会

「だんじり祭とまちづくり」

人々を熱狂させ、文化的価値の高いだんじり祭。曳き手とそれを支える人々の強固な組織。祭りが地域の社会と経済に及ぼす効果に注目しながら、祭をベースにしたまちづくりの可能性についてお話しします。

日時 11月3日(祝) 午後2時～

持物 現在使用中の歯ブラシ、タオル、必要な人は眼鏡  
内容 お口の乾燥度、飲み込む力などのチェックと相談  
申込・問合せ 10月10日(木)から電話または直接、高齢介護課介護予防係(市役所1階6番窓口)へ

10月23日は  
無料調停相談会

交通事故・金銭・土地建物・公害・家庭の問題でお困りの人は、調停委員が調停手続きの利用についてご相談に応じます。調停委員は非常勤の国家公務員で最高裁判所長官により任命された人です。守秘義務により、相談内容の非公開は守られますので相談内容は第三者に漏れません。安心してご相談に来てください。

日時 10月23日(水) 午前10時～午後4時

場所 岸和田浪切ホール4階会議室

相談料 無料

問合せ 大阪地方裁判所岸和田支部庶務課庶務係・大阪家庭裁判所岸和田支部庶務課庶務係(☎072・441・2400)

4時(開場午後1時30分)

対象 市内在住・在勤を問わず

定員 申込先着100人

入場料 500円

講師 石田信博氏(同志社大学商学部教授地域経済学専攻)

申込 あすとホール受付または電話予約

■あすと市民大学(全12回)  
後期受講者募集

歴史・文学講座を学びたい皆さんのご参加お待ちしております。

日程・内容(いずれも土曜日午前10時～正午) ▼10月19日

：詩人・伊東静雄と堺(岩橋昭氏 関西外国語大学短期大学部名譽教授)

▼11月2日：明恵上人の人間像(岩橋昭氏 関西外国語大学短期大学部名譽教授)

▼16日：書法からみる「宇治橋断碑」の謎(保井晶華氏 全日本書芸文化院常任理事)

▼12月7日：明治維新と民衆(相楽総三の赤報隊と西郷隆盛)

(加藤正彦氏 大阪女学院大学特任教授)

▼21日：野麦峠を越えた工女たち(加藤正彦氏 大阪女学院大学特任教授)

▼1月11日：「満州国」の光と影(安武良一氏 大阪府立四条畷高校教諭)

▼1月25日：日中15年戦争と毛沢東「持久戦論」と胡適「日本切腹・中国錯論」を読む(加藤正彦氏 大阪女学院大学特任教授)

▼2月8日：

JICAボランティア活動  
パネル展・活動報告会

■JICAボランティア活動紹介パネル展

身近な人々の世界での活躍をご覧ください。

期間 10月9日(水)まで

場所 市役所1階ロビー

■JICAボランティア隊員・佐嶋和人さんによる活動報告会

佐嶋さんは、ガーナ共和国に

関空ニュース



■関西国際空港のフライトがますます充実！

低価格と高品質サービスを同時に提供する「ハイブリッド・エアライン」のスターフライヤーが、10月1日(火)から新しく「関西―福岡線」を運航します。最速1時間、毎日4往復で出張、旅行に便利です。運賃は最安で4,500円から。九州・福岡への旅は、ますます便利になった関西国際空港をぜひご利用ください。

■関空ってどんな空港？ どんな飛行機が来ているの？ 空港・飛行機について  
楽しく学ぶバスツアー「わくわく関空見学プラン」

関空展望ホール「SkyView」を出発し、通常は立ち入れない保安区域に入ります。機内食工場や給油タンクなど、空港を支える裏方の施設を車窓見学。また、風向きや離発着状況によっては、飛行機を間近にご覧いただくことができます。

オフィシャルガイドによる、飛行機にまつわるエピソードや空港のおもしろネタを聞いて、関空博士になろう！ 60分コース、30分コースにわかれています。詳しくは関西国際空港ホームページをご覧ください。

問合せ ▶スターフライヤーについて…スターフライヤーコールセンター(☎0570・07・3200) ※午前7時～午後11時 年中無休 ▶わくわく見学プラン…関空展望ホール「SkyView」(☎072・455・2082)

南部大阪都市計画案の  
縦覧

都市計画案の縦覧を行います。なお、住民や利害関係人は、縦覧期間内にこれらの案について意見書を提出することができます。

期間 10月4日(金)～18日(金)の各業務時間中

種類 ①下水道の変更(府決定)、②下水道の変更(市決定)、③防火地域および準防火地域の変更(市決定)、④生産緑地地区の変更(市決定)

縦覧場所・意見書提出先 ①府総合計画課、市下水道課(市役所2階25番窓口)、②市下水道課、③市まちづくり政策課(市役所2階23番窓口)、④市環境課(市役所2階21番窓口)

問合せ ①府総合計画課(☎06・6944・9274)、②、③、④まちづくり政策課(☎33・9320)

また、その他実用書道、実用英会話も会員募集しています。

日時 第3・4木曜日 午前10時～正午



（「イベント情報」の続き）

## 11/3 (祝) ニット謝恩セール

**日時** 11月3日(祝) 午前9時～午後4時  
**場所** テクスピア大阪  
**内容** 秋・冬物ニット製品の販売  
**問合** 泉州ニット協同組合（☎31・4481）

## 11/9 (土) 平成25年度文化財公開展

教育委員会と文化財保護委員会では、大津神社と大津神社に合祀された神社跡めぐりのツアーを開催します。当日は文化財保護委員による解説があります。

**日時** 11月9日(土) 午前9時30分～正午（少雨決行）  
**集合時間** 午前9時30分  
**集合場所** 泉大津駅西側ロータリー・ブロンズ「緬羊」付近  
**コース** 泉大津駅～大津神社～菅原神社跡～神明神社跡～宇多神社跡～粟神社跡～戎神社跡～泉大津駅  
**参加費** 無料  
**申込** 不要  
**問合** 生涯学習課（市役所3階）

## 11/9～10 南公民館まつり

地域の人との「出会い」「ふれあい」を目的として、南公民館まつりを開催します。各クラブが1年間練習してきた成果を演技発表や作品展示として披露します。また、模擬店もぜんざい、うどん、綿菓子、スーパーボールなどがありますので、ぜひお越しください。  
**日時** 11月9日(土)、10日(日) 午前10時～午後4時（最終日は一部午後3時45分で終了）  
**場所** 南公民館（駐車スペースはありません）  
**問合** 南公民館（☎33・1764）



## にんじんサロン 10月の催し（☎・☎ 21・6555）

**10月2日(水)** 午後1時30分～3時30分  
トールペイント（初心者向け） 勝田美穂さん  
**10月3日(木)** 午後2時～4時  
絵手紙 立花悦子さん  
**10月17日(木)** 午前11時～11時30分  
おはなし会（浜保育所の園児も参加します。） えんじえるくらぶ・ぽっかぽか  
**10月17日(木)** 午後2時～4時  
絵手紙 立花悦子さん  
**10月18日(金)** 午前10時30分～11時30分  
チェア・エクササイズ（音楽を聞きながらからだを動かしましょう！） 本田すみさん  
**10月24日(木)** 午後1時～1時間程度  
「川柳などで、頭の活性化をしてみませんか？」 楠畑正史さん  
**10月26日(土)** 午前10時～正午  
色紙（しきし）に絵を描きましよう 亀高怜子さん  
**11月1日(金)** 午後2時～3時  
日本女性会議報告会 日本女性会議参加者  
**11月6日(水)** 午後1時30分～3時30分  
トールペイント（初心者向け） 勝田美穂さん  
**11月7日(木)** 午後2時～4時  
絵手紙 立花悦子さん

※参加については「にんじんサロン」へお問い合わせください。  
事前申し込み不要の講座は、「川柳」です。なお、10月の休館日は、毎日曜・月曜日と12日出です。  
※サロンをご利用の際には、必ずスリッパなど上履きをご持参ください。

**問合** 府府民文化部（☎06・6210・9282）  
▽差別につながる個人調査や土地調査の依頼はしない  
▽依頼があっても調査報告はしない  
**問合** 府府民文化部（☎06・6210・9282）

**10月**は3R推進月間です。環境にやさしい買い物をお願いします。  
①レジ袋をやめてマイバッグを



にんじんサロンでは、男女共同参画社会づくりのための学習活動の支援と交流の場となることを目指し、各種講座（左表参照）を開催しています。

**参加費** 1000円（材料費。ただし、欠席でも返却不可）  
**申込・問合** 10月22日(火)午前10時から材料費を添えて、直接に

**10月**は「大阪府部落差別事象に係る調査等の規制等に関する条例」啓発推進月間  
部落差別事象の発生を防止し、基本的人権を擁護するため、部落差別を引き起こすおそれのある個人および土地に関する事項の調査、報告などの行為を規制しています。

日常生活の買い物で行えるグリーン購入（環境に配慮した商品の購入）の実践を通じて、府民や事業者が環境との関わりを深く認識し、環境に配慮した生活や事業活動を実践する契機とするため、府では毎年10月に「環境にやさしい買い物キャンペーン」を実施しています。

②地域で生産されたものを買う  
③量り売りなどを利用して必要な分だけ購入しましょう  
**問合** 環境課（市役所2階21番窓口）

## にんじんサロンからのお知らせ

タの壁かけを作成します。  
**日時** 11月20日(火) 午後1時～  
**場所** にんじんサロン  
**対象** 市内在住・在勤の人  
**定員** 申込先着15人  
**講師** 勝田美穂さん  
**参加費** 1000円（材料費。ただし、欠席でも返却不可）  
**申込・問合** 10月22日(火)午前10時から材料費を添えて、直接に

にんじんサロン（市民会館西側1階 ☎21・6555）へ

## なくそう部落差別調査

## 環境にやさしい買い物キャンペーン

活用しましょう  
②地域で生産されたものを買う  
③量り売りなどを利用して必要な分だけ購入しましょう  
**問合** 環境課（市役所2階21番窓口）

## 「その他のお知らせ」の続き

講師 松木武彦氏（岡山大学大学院社会文化科学研究科教授）  
**入館料** ▽一般600円 ▽65歳以上・高大生400円  
**問合** 府立弥生文化博物館（☎46・2162）

より高めるため、「本人確認」および「昭和55年から平成8年までに通算1か月（31日）以上の英国滞在歴のある人などの献血制限」を実施しています。なお、献血に際しては、年齢や体重などの条件もあります。

## 全国地域安全運動

10月11日～20日まで「全国地域安全運動」が実施されます。▽ひったくり等街頭犯罪の被害の防止  
▽子どもと女性を対象とする犯罪の被害の防止  
▽空き巣等住宅を対象とする侵入窃盗の被害の防止  
▽振り込め詐欺をはじめとする特殊詐欺の被害の防止  
**みんなで力を合わせて安全・安心のまちづくり**

■夏季特別展考古学セミナー「古代モンゴロイドの海洋世界」  
**日時** 10月14日(祝) 午後2時～4時  
**場所** 博物館ホール  
**定員** 当日先着170人  
**申込** 不要  
**講師** 後藤明氏（南山大学教授）  
■秋季特別展「吉備と邪馬台国 霊威の継承」  
卑弥呼の墓とも目される奈良県桜井市の箸墓古墳。その墳丘で行われた祭祀は、遠く離れた吉備地方に源流をもつものだった。波穏やかな瀬戸内海の島々と、「吉備の穴海」に面した肥沃な平野部、広大な中国山地で栄えた吉備の弥生文化の中に、王権の発祥と古墳成立の謎を探る。  
**期間** 10月22日(火)～12月23日(祝) 午前9時30分～午後5時（入館は午後4時30分まで）  
**場所** 特別展示室

大阪府下の公証人が、遺言、離婚に伴う養育費の支払、貸金、賃貸借契約、任意後見などの公正証書に関する相談や離婚時の年金分割の合意書、会社定款、確定日付などの相談に応じます。  
**日時** 10月7日(月) 午後1時～4時  
**場所** 市役所1階市民相談室  
なお、府内の各公証役場では、毎日午前9時30分～午後4時30分まで無料公証相談を受け付けています。  
**問合** 上六公証役場（☎06・6763・3649）

「協力ありがとう」ございました（8月1日～31日取り扱い分）。  
◇2000円 菊地正代  
◇1000円 吉田千代子  
◇3000円 S  
◇2万円 栄地蔵尊（敬称略）  
**問合** 総合福祉センター（☎23・1234）

「広報いずみおおつ」広告募集（有料）  
「広報いずみおおつ」では、毎月広告を掲載しています。これは、市内産業の振興を図り、良質な商品やサービスなどに関する情報を提供するために行うものです。皆さんのご理解とご協力をお願いします。掲載を希望される事業者は、下記広告代理店までお問い合わせください。  
○広告サイズ…幅 183mm×高さ 49mm（1色刷り）  
○広告掲載料…下記広告代理店へお問い合わせください。  
※広告掲載基準により取り扱いができませんものがあります。

申込・問合 合同会社 IM 総合企画 ☎072・242・7997 FAX 072・296・7375



Ivent Information

# イベント情報

## 10/19～20 福祉ふれあいまつり

高齢者・障がい者の皆さんが福祉センターや各長寿園・施設での講座・クラブで学習した日ごろの成果を展示・発表する「泉大津市福祉ふれあいまつり」を開催します。

模擬店などもありますので、ご近所お誘いあわせのうえ、お越しください。

**日時** 10月19日(土)、20日(日)

**場所** 総合福祉センターおよび周辺

**内容** ▷19日(土)…ふれあいカラオケ大会(午前10時30分～午後3時)、チャリティーバザー(午後1時～3時)、健康相談(午前10時～3時)▷20日(日)…演技発表会(午前9時30分～午後3時30分)、介護相談(午前10時～午後3時)▷両日開催…作品展(午前9時～午後4時)、ふれあい横丁(午前11時～午後1時)、喫茶コーナー(午前10時30分～午後3時)、お茶席(午前10時～午後3時)

**問合せ** ふれあいまつり実行委員会事務

局(総合福祉センター内 ☎23・1390)

## 10/20(日) 2013泉大津さんま祭り

昨年に引き続き、東日本大震災復興支援の一つとして、三陸地方の特産品であるサンマ1,500尾の提供や岩手県物産品を紹介する「泉大津さんま祭り」を開催します。

**日時** 10月20日(日) 午前9時30分～午後4時(復興祈願祭は午前9時～)

**場所** 大津神社・中央商店街周辺

**問合せ** 泉大津さんま祭り事務局・石原(☎090・8385・2686)

## 10/20(日) 就労支援ミニ・エコマーケット

市では、地域就労支援ボランティア泉大津(NPO泉大津)と協働して障がい者や母子家庭の母親などの就職困難者の就労を支援するため、ミニ・エコマーケットを開催します。

**日時** 10月20日(日) 午前11時～午後1時

**場所** 勤労青少年ホーム

**内容** 提供いただいた衣類・子ども用品・贈答品などの販売

■ご協力ありがとうございました

エコマーケットは、泉大津市障害者団体連絡協議会・母子福祉会・小津の花・ボランティアなどの応援をいただき開催しています。

今回は、7月28日に開催し、エコマーケットの売上金26,550円は、就職困難者の就労支援に活用しました。

■未使用品の無償提供にご協力を

未使用の衣類・子ども用品・贈答品などの無償提供の協力・支援をお願いします。勤労青少年ホームで受け付けていますので、直接お持ちください。

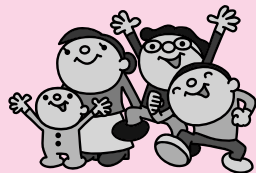
**問合せ** 地域経済課労働政策担当(☎23・8689)

## 10/20 11/10 商連わいわいフェスタ

**日時・場所**▷10月20日(日) 午前10時～午後4時…大津神社周辺・中央商店街周辺▷11月10日(日) 午前11時～午後3時…北助松商店街周辺

**内容** 飲食・物販の出店、大道芸ほか

**問合せ** 泉大津市商店連合会(☎32・6496)



市役所関係機関の連絡先	●市役所	..... ☎ 33・1131 FAX 21・0412
	●消防本部	..... ☎ 21・0119 FAX 33・0531
	●市立病院	..... ☎ 32・5622 FAX 32・8056
	●市民会館	..... ☎ 21・7050 FAX 21・7054
	●にんじんサロン	..... ☎ 21・6555 FAX 21・6555
	●総合福祉センター	..... ☎ 23・1390 FAX 23・1394
	●高齢者保健・福祉支援センター(ベルセンター)	..... ☎ 21・0294 FAX 21・8294
	●地域経済課	..... ☎ 51・7651 FAX 32・6000
	労働政策担当	..... ☎ 23・8689 FAX 32・6432
	●教育支援センター	..... ☎ 31・4460 FAX 33・7353
	●図書館	..... ☎ 32・0562 FAX 31・0377
	●織編館	..... ☎ 31・4455 FAX 31・4457
	●池上曾根弥生学習館	..... ☎ 20・1841 FAX 20・1866

## 「混ぜればごみ、分ければ資源」11月の資源ごみ収集日

	カン・ビン・セとものなど	ペットボトル・食品トレイ・古紙
月・木コース	6日(水)、20日(水)	13日(水)、27日(水)
火・金コース	6日(水)、20日(水)	13日(水)、27日(水)
水・土コース	7日(木)、21日(木)	14日(木)、28日(木)

粗大ごみの収集(有料制)をご希望の人は、**粗大ごみ電話申込センター**へ電話もしくはインターネットでお申し込みください。  
☎0800・123・5300(通話料無料)・☎0725・23・8522(携帯)  
FAX 0800・500・5300(主に聴覚障がい者などが対象)  
URL <https://s-kantan.com/sodai-izumiotsu-u/>

ごみ減量に向けたスローガン

プロジェクト!! G-50 ジーゴジュー

平成25年8月分  
家庭系可燃ごみ量 982ト

1人あたりの1日の可燃ごみ量  
H25.8 413g H20.8 544g  
131g減りました!

食材などは、必要なものを必要な量だけ計画的に買うようにしましょう。

## 10/26(土) 泉大津エコフリーマーケット

消費者の意識向上を図ることを目的とする泉大津消費者問題研究会では、家庭の不用品のリサイクルを目的としたフリーマーケットを開催します。

**日時** 10月26日(土) 午前10時～午後3時(雨天中止)

**場所** 市役所南側駐車場(車でのご来場はご遠慮ください)

■エコフリーマーケット出店者募集

**対象** 市内在住の人

**募集数** 先着27組

**ブース面積** 間口2.5m×奥行5.0m

**出店料** 1ブース500円

**出店物** 家庭の不用品に限る(飲食物・医薬品・化粧品などは不可)

**申込** 10月8日(火)午前9時から秘書広報課(☎23・4400)へ電話で申し込み(1回の電話で予約は1ブースのみ)

**問合せ** 泉大津消費者問題研究会事務局(市役所4階秘書広報課内)

## 10/26(土) みんなでつくるキャンドルナイトin助松公園

ペットボトルを利用した和紙キャンドルで、幻想的な夜を彩りませんか。

**日時** 10月26日(土) 午後2時～8時30分(雨天予備日27日(日))

**場所** 助松公園(北側にある助松公園会館付近)

**参加費** キャンドルづくりコーナー100円(キャンドル代込み)

**内容** 模擬店(飲食・遊び)・各種ステージイベント(ゴスペル・紙芝居・だんじり鳴り物など)

なお、当日の内容など詳細は、「地域の元気づくりプロジェクト」のブログを検索してください。フェイスブックのページもあります。

**問合せ** 地域の元気づくりプロジェクト～キャンドルナイトin助松公園実行委員会(100nin.no.1ppo@gmail.com)

## 10/27(日) 囲碁大会参加者募集

泉大津市文化協会囲碁部会主催による囲碁大会を開催します。ふるってご参加ください。

**日時** 10月27日(日) 午後1時～5時

**場所** 北公民館

**定員** 先着48人(年齢・性別不問。初心者も大歓迎)

**参加費** 無料

**対戦方法・ルール** 4人1組で総当たりで3回対戦。ハンディあり(置碁、最大4子)

**表彰** 最大12組で各組ごとの優勝者を表彰(全員に参加賞あり)

**申込** 10月15日(火)までに生涯学習課(市役所3階)へ(段級位をお持ちの人は申し込み時にお伝えください)

**問合せ** 囲碁部会長・平康(☎090・3966・2041)

## 11/2(土) 産業フェア

泉大津のいろいろな企業・商品が集合した展示即売会。当日は、ファッションショーも行います。

**日時** 11月2日(土) 午前10時～午後3時

**場所** テクスピア大阪

**問合せ** 泉大津商工会議所青年部、泉大津商工会議所(☎23・1111)

## 11/2(土) クリーンエネルギーフェア

地球環境問題を身近に感じ、クリー

ンエネルギー・エコとは? なぜ必要?を楽しみながら理解してもらうクリーンエネルギーフェアを開催します。

**日時** 11月2日(土) 午前10時～午後4時

**場所** いずみおおつCITY

**内容** 実験教室、うちエコ診断、展示(電気自動車など)

■「21世紀型のベーゴマを作ろう」実験教室参加者募集

**対象** 小学4～6年生とその保護者

**募集人数** 60組120人(応募多数の場合は抽選)

**所要時間** 90分程度

**申込** はがきに参加者(保護者同伴)氏名、学校名、学年、住所、電話番号を記入し、10月16日(火)までに、環境課(〒595-8686 住所不要)へ

■うちエコ診断を受けてみませんか?

ご家庭のエコ度をお知らせします。さらに、ライフスタイルに合わせて、お得に無理なくできる省エネ・地球温暖化防止対策を提案します(事前調査票への記載が必要です)。

**対象** 市内在住の人

**募集人数** 25人

**所要時間** 30分程度(無料)

**申込** 10月23日(水)午後5時までに電話で環境課へ

**問合せ** 環境課(市役所2階21番窓口)

## 11/2～3 毛布謝恩セール

**日時** 11月2日(土)、3日(祝) 午前9時～午後4時

**場所** 泉大津駅東ロータリー

**内容** 毛布類の販売

**問合せ** 日本毛布工業組合(☎33・4185)

## 今月の納税・納付

- 市・府民税(普通徴収)……第3期分
- 国民健康保険料(普通徴収)……10月分
- 後期高齢者医療保険料(普通徴収)……10月分
- 介護保険料(普通徴収)……10月分

※納期内に納付してください。  
※便利な口座振替をご利用ください。