

■一日なんでも相談表

相談内容	相談機関（相談員）
法律相談	弁護士
行政相談	行政相談委員
人権相談	人権擁護委員
市政相談	総務部職員
貸金業相談	大阪府貸金業対策グループ
交通事故相談	交通事故相談員
税務相談 （国税・市税）	泉大津税務署 近畿税理士会泉大津支部 税務課職員
年金相談	堺西年金事務所
消費生活相談	消費生活相談員
土地家屋調査士相談	大阪土地家屋調査士会
司法書士相談	大阪司法書士会
不動産相談	大阪府宅地建物取引業協会
教育相談	教育研究所長
遺言・相続・許認可相談	大阪府行政書士会

※法律相談のみ電話予約（☎23・4400）が必要。  
相談日前日の16日㈫午前9時から受け付けし、  
先着16人とします。

## 10/17 木 一日なんでも相談を開催します！



◎**弁護士、司法書士、土地家屋調査士**など  
各分野の専門家に無料で相談できます  
◎**年金、相続、遺言、人権**などのお悩み、  
この機会にぜひご相談ください

10月21日(月)から27日(日)は「行政相談週間」です。市では、この期間に合わせて「特設行政相談」や「一日なんでも相談」を開催します。日ごろお悩みのことを、この機会に専門相談員に相談してみませんか。相談は無料、秘密は守られます。

**「一日なんでも相談」詳細**  
法律相談は予約が必要です

法律や金融、年金、税、不動産など、市民の皆さんのあらゆる相談に専門家が応じる「一日なんでも相談」を次のとおり開催します。なお、相談は無料で、秘密は守られます。

また、法律相談のみ事前の予約が必要で、先着16人です。法律相談を希望する人は、16日㈫の午前9時から受付専用電話

（☎23・4400）で事前予約をお願いします。

**日時** 10月17日(木) 午後1時～3時

**場所** 市役所3階大会議室（法律相談のみ1階市民相談室）

**特設行政相談所を開設します**  
国などの業務に対する苦情や、意見・要望をお聞きし、その解決や実現を図る行政相談所を開設します。

**日時** 10月22日(火) 午後1時～3時

**場所** 南公民館

**行政相談委員とは…**  
行政相談委員は、行政サービスに関する苦情や要望などの相談を受け、その解決のための助言や関係する行政機関へ通知しています。本市の行政相談委員は次の2人です。

▽吉野義信 戒町5-15（☎21・5402）  
▽池田正義 東港町3-28（☎32・8228）

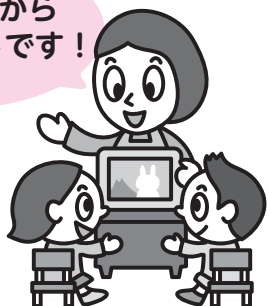
**問合** 秘書広報課（市役所4階）

## 上條・条南幼稚園で3歳児預かり保育を試行します

市立幼稚園では、市民の皆さんの子育てを支援するため、4歳児、5歳児預かり保育を行っています。10月9日から、3歳児の預かり保育を2園で試験的に導入します。詳しくは指導課、または上條幼稚園、条南幼稚園へお問い合わせください。



10月9日から  
試行スタートです！



市立幼稚園で行っている預かり保育は、希望する園児を保育終了後などに引き続き幼稚園で預かり、教育活動を行うものです。これは、保護者の皆さんが安心して家事や用事をし、子育てにゆとりをもっていただけによつ、子育て支援を目的としています。

預かり保育は、現在4歳児・5歳児が利用対象ですが、市立幼稚園2園で3歳児利用の試行を始めます。

**実施日** 10月9日(水)から

**実施園** 上條幼稚園・条南幼稚園

**問合** 指導課（市役所3階、上條幼稚園（☎32・2212）、条南幼稚園（☎21・2014）



## 児童手当10月期は10月15日(火)支払いです

児童手当のお支払いは年3回（2月・6月・10月）で、支払通知書については、年1回まとめて送付しています。

平成25年度児童手当現況届を提出され、引き続き受給する人には10・2・6月期の支払通知書を随時送付しています。受給額などの変更が生じた場合は、その都度通知します。

なお、転出、出生、お子さんとの別居、監護・生計状態など、現況届と状況が変わった場合は手続きが必要です。

### 児童手当現況届はお済みですか

現在、児童手当を受給している人は、毎年6月中に現況届を提出しなければなりません。手続きが完了した人には支払通知書を随時送付しています。

現況届は、受給者の6月1日現在の養育の状況などを確

認するための届です。現況届を提出されない場合は、受給資格があっても6月分以降の手当の振り込みが受けられなくなる場合がありますので、ご注意ください。

現況届は6月に受給者に郵送していますので、児童福祉課まで直接提出するか、記入漏れのないようにして郵送してください。

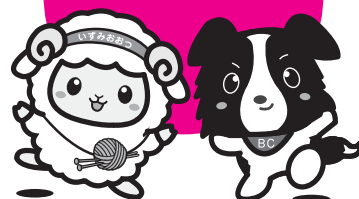
なお、受給者の健康保険証などの添付書類が必要な場合があります。

**問合** 児童福祉課（市役所1階3番窓口）

## 子ども医療費助成の対象年齢を拡大します

子育て支援の充実を図るため、10月1日から「子ども医療費助成制度」の対象年齢が拡大されます。小学2年生から6年生修了までの入院、小学2年生修了までの通院に関して、**10月1日以降の診療**において新たに対象となります。

いよいよ  
10月1日から！



### 医療証発行手続きについて

通院対象となる小学2年生までの人は、医療証発行の手続きが必要です。

#### ▽子どもが小学2年生の場合

申請書を提出している場合、9月末に医療証（薄だいたい色）をお送りしています。申請がないと医療証は発行できません。まだ申請書を出していない人は早急にご提出をお願いします。

#### ▽子どもが0歳～小学1年生の場合

9月末に新しい医療証（薄だいたい色）と更新申請書をお送りしています。更新申請書をご記入のうえ、お子さんの健康保険証の写し、今お持ちの医療証（黄色）を添付して返送してください。

▽生活保護受給世帯・他の公費医療（ひとり親医療、障がい者医療など）を受給中の場合

申請の必要がないので通知は郵送していません。



### 小学3～6年生の入院は「償還払い」となります

小学3～6年生の子どもの場合、医療証は発行されず、いったん医療費を医療機関に支払い、その後市から払い戻しを受ける償還払いとなります。10月1日以降に入院した場合は、次のものをお持ちのうえ、児童福祉課の窓口で還付の申請をすれば、後日自己負担分を除いた額を保護者の口座にお振り込みします。

#### 還付申請に必要なもの

▽お子さんの保険証

▽保護者の振込先がわかるもの  
▽印鑑（朱肉をつける形式のもの）

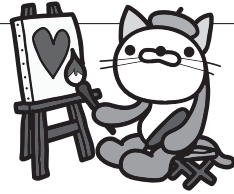
▽保険適用とわかる領収書

▽高額療養や付加給付の適用がある場合、加入保険からの支給決定通知など

なお、10月1日以降の診療から対象となります。

**問合** 児童福祉課（市役所1階3番窓口）





# 文化祭を開催します！

芸術の秋を彩る文化祭行事が、織編館ギャラリーや市民会館などで開催されます。文化祭は、市民文化の向上と交流を図るために開催されているもので、市民の皆さんが制作した作品や学びの成果を発表する場です。 問合 生涯学習課（市役所3階）

部 門	日 程	時 間	場 所	要 項
市展	前期 11/6(木) 11/8(金)・9(土) 11/10(日)	午後3時～7時 搬入受付	織編館ギャラリー	作品募集要項は、広報いずみおおつ8月号に掲載。出展申込締切は10/25(金)。 ※搬出日は前期・後期ともに最終日の日曜日午後5時～6時
		午前10時～午後7時 展示		
		午前10時～午後5時 展示		
	後期 11/13(木) 11/15(金)・16(土) 11/17(日)	午後3時～7時 搬入受付		
		午前10時～午後7時 展示		
前期(書・写真・陶芸) 後期(洋画・日本画)	11/17(日)	午前10時～午後5時 展示		
学童展	11/17(日)	午後4時～ 表彰	市民会館 第1・2会議室 第3・4会議室	絵画・書写の展示
	11/28(木)	午前10時～午後7時 展示		
	11/29(金) 11/30(土)	午前10時～午後7時 展示 午前10時～午後4時 展示		

部 門	日 程	時 間	場 所	問合など
大正琴の集い	10/20(日)	午後1時～3時	市民会館小ホール	川端智美 (☎33・9808)
新舞踊の会	10/27(日)	午前11時～午後5時	市民会館大ホール	折田道代 (☎32・7156)
菊花展	10/27(日)～11/8(金)		東雲公園	寒竹春 (☎33・4354) ※天候により開催日変更あり
謡曲の会	11/3(祝)	午後1時～4時	市民会館小ホール	奥信雄 (☎31・2464)
市民短歌の会	11/8(金)	午後1時～5時	市役所3階大会議室	題自由。1人1首(31文字)。締切10/15(火)までに河内恵子 (☎32・0812 東雲町9-73) まで。
詩吟の会	11/9(土)	午前9時30分～午後5時	市民会館小ホール	油谷保和 (☎33・2653)
秋に唄う人生の ドラマ・シャンソン	11/17(日)	午後1時～5時	市民会館小ホール	岸良充 (☎21・2579)
泉大津市吹奏楽団 第42回 定期演奏会	11/17(日)	午後1時30分～4時	市民会館大ホール	岩田雅之 (☎090・3679・5784)。入場料500円
市民俳句の会	11/20(木)	午後1時～5時	市役所3階大会議室	兼題「帰りの花」「小春」当季雑詠、他に当日席題あり。締切は当日午後1時30分。七句出句。詳細は多田羅初美 (☎21・2779)
箏曲の会	11/24(日)	午後1時～4時	市民会館小ホール	下村弘子 (☎32・3593)
婦人会手芸展	11/29(金) 11/30(土)	午前9時～午後4時 午前9時～午後3時30分	市民会館 市民研究室	岡村みづほ (☎072・264・8840)
童謡唱歌の会	11/30(土)	午後2時～4時	市民会館小ホール	木村英彦 (☎21・9877)
市民茶会	11/30(土) 12/1(日)	午前10時～午後4時 午前10時～午後3時	市民会館 やわらぎホール	茶華道連合会・川崎春夫 (☎32・1626)。茶券300円。華道展は入場無料。
華道展	11/30(土) 12/1(日)	午前10時～午後4時 午前10時～午後3時	市民会館 やわらぎホール	



リサイクルに取り組んでいるお店

## エコショップのご紹介

市では、ごみの減量・リサイクルに取り組んでいる小売店をエコショップとして認定し、ひろく市民や事業者に認知していただくことで、環境貢献の意識高揚を図るとともに、環境にやさしいライフスタイルの実現を目指しています。現在、エコショップ登録いただいたお店は23件です。

今回は、第9弾として本市エコショップ登録店である「ファミリーマート泉大津なぎさ町店(☎33・2111)」のエコな取り組みを紹介します。

### エコショップ登録店・ファミリーマート 泉大津なぎさ町店の取り組み

#### ▷資源物の店頭回収

牛乳パック・アルミ缶・スチール缶・ペットボトルを店頭回収しています。

#### ▷マイバッグ持参の促進・レジ袋の削減

#### ▷植物由来のプラスチック容器を使用

#### ▷リサイクルユニホームの着用



←エコショップ登録店はこのステッカーが目印です



ファミリーマート泉大津なぎさ町店では、店頭資源物回収BOXが設置されており、ペットボトルや牛乳パックなどを回収しています

問合 環境課（市役所2階21番窓口）

全国で  
ここだけ。  
こだわりの  
物産展！

「日本一」の特産品をもつ22自治体が、  
10月20日(日)、関空で自慢の一品を展示・販売！

# ナンバーワンフェスタ in KIX

関西国際空港

## 開催！

### ■ 参加自治体と、ナンバーワンの特産品

参加自治体	ナンバーワンの特産品
岐阜県	刃物
福岡県	たかはま鮨(ちらしずし)
静岡県	海老芋・別珍・コール天
三重県	土鍋(萬古焼)
京都府	ちりめん風呂敷
和歌山県	てん茶
大阪府	毛布
兵庫県	つげ櫛
奈良県	黒大豆
和歌山県	茶せん
奈良県	毛皮革製品(鹿皮)
和歌山県	柿
和歌山県	金魚
和歌山県	たちうお
和歌山県	へら竿・パイル織物
和歌山県	黒竹(くろちく)
和歌山県	紀州備長炭
和歌山県	ジャージー牛
和歌山県	うちわ
和歌山県	青色発光ダイオード(LED)
和歌山県	阿波尾鶏(地鶏)
和歌山県	へべす・はまぐり基石

「シェア日本一」または「発祥地」の特産品を持つ自治体が、今年も関西国際空港に大集合。自慢の特産品を展示・販売する「第5回ナンバーワンフェスタ」を開催します。  
日時 10月20日(日) 午前10時～午後4時(雨天決行・荒天中止)  
場所 関西国際空港 南広場  
内容 マナーワン(シェア日本一または発祥地)の特産品と、各地の魅力的な特産品を展示・販売。▽炭火で焼きとりなどの実演販売、試供・試食、各種体験など。▽ナンバーワンの

特産品が当たる大抽選会。▽各地の「ゆるキャラ」も大集合。▽関空でぶらぶらプチ国内旅行。各地自慢の逸品・秋の味覚をお楽しみください。  
なお、出店などの内容は変更になる場合があります。商品などの数には限りがあります。  
同日開催イベント 第10回泉州YOSAKOIふえじやないか祭り、第6回ピンクリボン大阪2013女性がん検診啓発  
その他 マナーワン1店100円以上お買い上げで①関空駐車場2時間無料 ②エアロプ

### 昨年のナンバーワンフェスタの様子



ラザ・ホテル日航関西空港お食事券500円をプレゼント。▽関空連絡橋往復500円(ETC利用の普通自動車の往復料金)  
問合 泉大津プロモーション協会(泉大津商工会議所会館2階地域経済課 ☎51・7651)

各地自慢の特産品、  
秋の味覚を  
楽しんでください！







# 図書館だより

推薦図書や新着本を紹介します。 ☎ 32・0562

開館時間 → 午前9時30分～午後7時（土・日曜日、祝日は午後5時まで）

10月のカレンダー  
…休館日

日	月	火	水	木	金	土
		1	2	3	4	5
6	7	8	9	10	11	12
13	14	15	16	17	18	19
20	21	22	23	24	25	26
27	28	29	30	31		

## 司書のおすすめブックス。



◆おにいちゃんになるひ  
R・M・シェーファー

スペンサーは、やんちゃで元気いっぱいの子。でも今日からはそれだけじゃありません…。

赤ちゃんを待つウキウキ、ソワソワする気持ちや、家族のすばらしさを描いた心あたたまる絵本。



◆さいごうのスパイス  
亀岡亜希子

どんな料理を食べても「まずい」というリスのぼっちゃんのために、おいしい料理を作ってほしいとたのまれたオオカミのシェフ。毎日おいしい料理を作っても、ぼっちゃん「まずい」としか言わなくて…。



◆作家の犬2  
コロナ・ブックス編集部編

犬を愛した作家と作家に愛された犬の物語、第2弾。

井上ひさし、松本清張、北杜夫、寺山修司、吉川英治、川口松太郎、山田風太郎らの、愛犬とのほほえましいツーショットが満載。

## コラムのページ columns stand

ひと



考えよう・人権

## 人間らしく、働き続けられる社会を

人間が人間らしく生きるために、すべての人が等しく持っている権利、「人権」について考えるコラムです。

今年（2023年）の8月11日、「第2回ブラック企業大賞」が発表されました。ブラック企業が、ここ数年で社会的に注目を浴びるようになったのは、低賃金、長時間労働、セクハラ・パワハラ、サービス残業などの過酷な労働環境により、過労死や企業の離職率が高く、労働者の使い捨てが問題視されているからです。

この背景を受けて政府は、9月に「過重労働重点監督月間」と定め、全国一斉に電話相談を実施し、離職率の高い企業に対し実態調査を行い、問題を改善するよう指導・是正を求め、「使い捨てをする企業をなくしていきたい」としています。

念集」の「365日24時間死ぬまで働け」という文句には、利潤追求のあまり、企業の社会的貢献の理念や人権尊重の精神がまったく感じられませんか。

問題を抱え離職した人の中には、激務や過重なストレスにより、健康や精神を害した後遺症が残った人もいます。

ブラック企業と言え、かつては暴力団のフロント企業、有名企業までが名を連ね、就職する人にとっては、ブラック企業の見分けもつきにくくなっていますが、もしそのような企業に就職したら、一人で悩まずに相談をしましょう。

この問題の予防・解決にむけて厚生労働省は、次のような行為について注意を呼びか

コラム 知ってトクする 元気になれる

## 健康アップ大作戦

## 安全に運動をするためのポイント

10月になり、空気も秋めいてきましたね。秋は体を動かすにも最適な季節ですが、スポーツなどでのけがが最も多いのもこの季節です。安全に運動するためのコツをお教えします。

■必ず運動前のウォーミングアップを！

普段あまり筋肉を使わないと関節が固くなってしまいます。この状態でいきなり運動すると、自分で大丈夫と思っている動きと実際に体が動ける範囲が違うため、ねん挫や転倒して骨折などの大けがにつながりかねません。運動前にゆっくりと呼吸しながら関節を意識したストレッチをすることで、筋肉のしなやかさが高まり運動中のけがが防止になります。

■水分補給のタイミング

この時期は、夏ほど暑くないからといっても、運動するのであれば水分補給は欠かせません。夏場よりも熱中

症に対する油断が生じやすいので注意してください。運動による急激な体温の上昇を防ぐためには、10℃前後に冷やした水を、まず運動を開始する15～30分前にコップ1～2杯程度を摂りましょう。また、実際にのどの渇きを感じた時点ではある程度脱水が進んでいるため、渇きを感じる前に水分を補給することが必要です。運動中にも150ml程度、およそ30～40分（夏場なら15～20分）間隔で水分補給を行いましょう。脱水と熱中症予防のために水分補給は忘れずに。

適度な運動は体の調子を整えてくれるほか、ストレス軽減などの効果もあります。心地よい疲れを感じる程度の運動を、できれば3日に1回ぐらいで続けると非常に良い効果が期待できます。また運動とあわせて食事バランスを考えて摂るようにし、エネルギーの収支が崩されないようにしましょう。

！としょかんからのお知らせあれこれ。

01 新着一般書

02 新着児童書

03 映画会

日時 11月2日（出）  
午後2時～2時46分  
「学校の怪談 戦慄の校外編」

04 おはなし会

日時 10月19日（出）  
午後3時～（約30分）  
※毎月第三土曜日の午後3時～

05 あかちゃんのためのおはなし会

日時 11月7日（休）  
午前11時～（約60分）  
※毎月第一木曜日の午前11時～

