

平成 26 年 度 幼稚園・保育所・認定こども園 新入園児を募集しています！



詳しくは
広報7月号を
ご覧ください

市立幼稚園・認定こども園（短時間部） への入園を希望する場合

平成 26 年度市立幼稚園・認定こども園（短時間部）の新入園児を募集します。通園区は各小学校と同じです。なお、楠幼稚園は平成 26 年度から認定こども園になります。

募集園児

市内在住の次の年齢の幼児

▷3 歳児…平成 22 年 4 月 2 日～平成 23 年 4 月 1 日生まれ

▷4 歳児…平成 21 年 4 月 2 日～平成 22 年 4 月 1 日生まれ

▷5 歳児…平成 20 年 4 月 2 日～平成 21 年 4 月 1 日生まれ

なお、入園申込書・入園願書は各幼稚園で配布しています。詳しくはすでに配布している広報いずみおおつ 7 月号をご覧ください。

問合 指導課（市役所 3 階）または各幼稚園

保育所・認定こども園（長時間部） への入園を希望する場合

公立・私立保育所、認定こども園（長時間部）の平成 26 年度入園受付を次のとおり実施します。

入所申込書配布 児童福祉課および市内保育所（公立・私立・認定こども園とも）にて配布中

申込受付期間 9 月 12 日（休）～ 17 日（火）

入所希望の人は、必ず期間内に申し込みをお願いします。詳しくは、児童福祉課ホームページまたはすでに配布している広報いずみおおつ 7 月号をご覧ください。

問合 児童福祉課（市役所 1 階 3 番窓口）

なお、IBS・アンビーの短時間部、長時間部については直接両園にお申し込みください。



みんなおいで いっしょにあそぼ！

親子で遊ぼう会 参加者募集！

運動したり、ふれあい遊びやさまざまな遊びを無料で体験できる「親子で遊ぼう会」を市立保育所と勤労青少年ホームで開催します。ぜひご参加ください。

■ 親子で遊ぼう会 日程表

場 所	定員組数	対 象 年 齢	名 称	実 施 日				内 容
				10月	11月	1月	2月	
上条	10	生後6か月～1歳半	ドラえもん	24(木)	7(木)	23(木)	7(金)	ふれあいあそび&フリートーク
浜	10	生後6か月～1歳半	ペンギン	17(木)、31(木)	14(木)			ふれあいあそび&フリートーク
条東	10	1歳半～3歳	ひよこ	17(木)	14(木)		6(木)	①うんどうかいごっこ ②つくってあそぼう ③ごっこあそび
要	10	生後6か月～1歳半	ももちゃん	10(木)、24(木)	7(木)、21(木)			ふれあいあそび&フリートーク
戎	6	生後6か月～1歳半	パンダ	10(木)、29(木)	7(木)			ふれあいあそび&フリートーク
ホーム 勤労青 少年	先着 20組	0歳～就学前		16(木)	6(木)			

市立保育所の「親子で遊ぼう会」

開催時間 午前 10 時～ 11 時（午前 9 時 30 分受付開始）

申込 9 月 17 日（火）から直接希望の保育所へ（定員になりしだい締切。電話やファクスでの受け付けはしていません）

受付 午前 9 時～午後 5 時（土曜日は正午まで 日曜日・祝日は休み）

問合 上条保育所（☎32・3470）、浜保育所（☎33・5432）、条東保育所（☎21・0221）、要保育所（☎22・0564）、戎保育所（☎21・1471）

勤労青少年ホームの「親子で遊ぼう会」

開催時間 午前 10 時～ 11 時（午前 9 時 30 分受付開始）

申込 当日先着 20 組（事前申し込みは必要ありません）

持物 着替え・水筒・タオル・健康保険証など

問合 児童福祉課（市役所 1 階 3 番窓口）

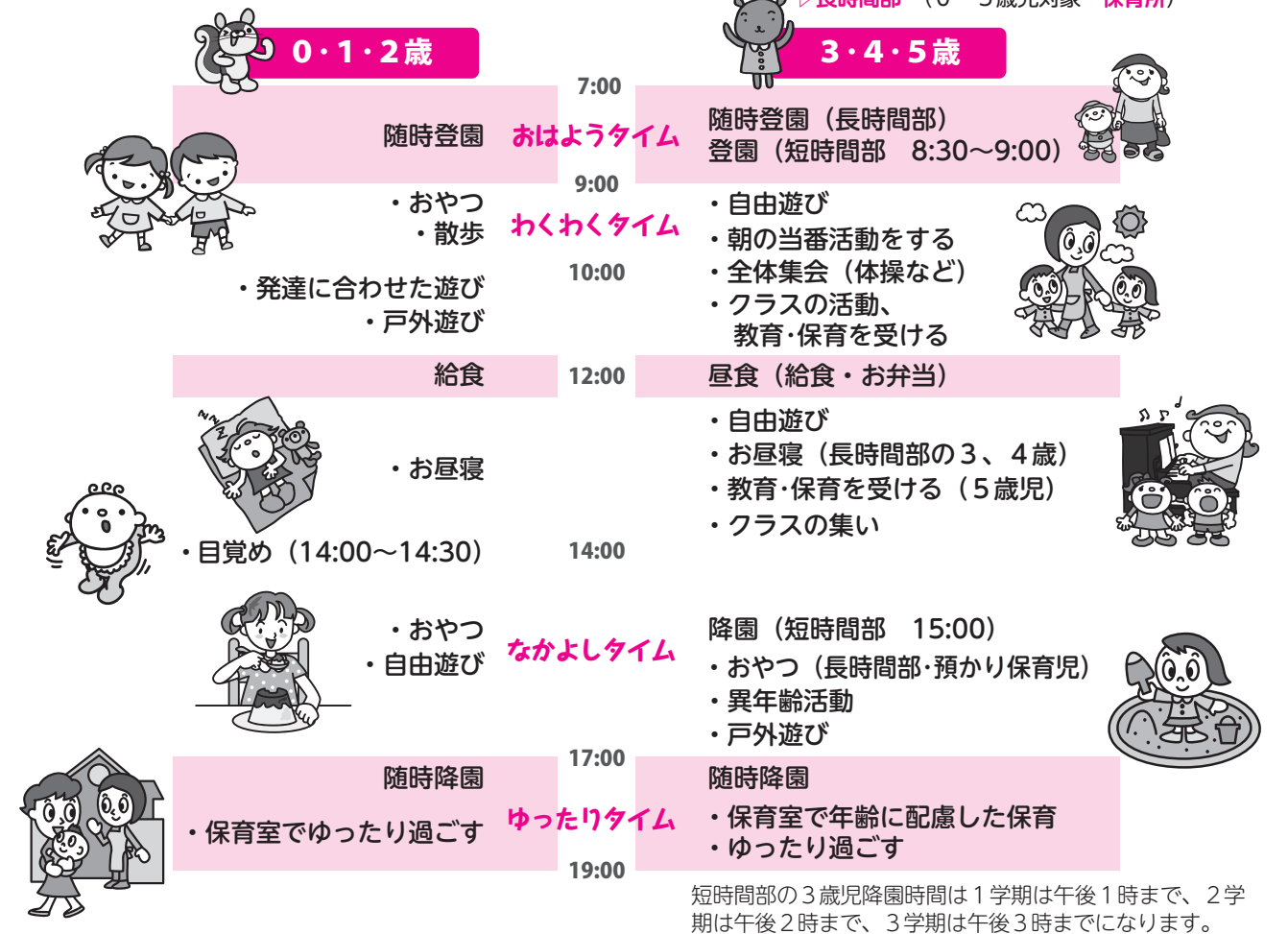


くすのき認定こども園 デイリープログラム



平成 26 年 4 月から、楠幼稚園とくすのき保育所が一体化し「くすのき認定こども園」が開園します。幼稚園が短時間部・保育所が長時間部と名前が変わり、短時間部と長時間部が混合クラスと一緒に教育保育を受けていきます。くすのき認定こども園での一日の生活の流れをお知らせします。

《幼保連携型 くすのき認定こども園の一日の流れ》



～くすのき認定こども園についてよくある質問～

Q. クラス分けはどうなりますか？

A. 長時間部・短時間部の子どもたちが一緒に活動する混合クラスです。

Q. 先生の配置はどうなりますか？ 長時間部は保育士・短時間部は幼稚園教諭と分かりますか？

A. 長時間部と短時間部で区別することなく、先生を配置します。

Q. 短時間部に給食はありますか？

A. 給食はあります。給食かお弁当の選択制になりますので、一か月単位で選択することができます。

Q. 長時間部を利用している場合で、保護者が就労を辞めた場合は退園しないといけませんか？

A. 3～5 歳は短時間部に移ることができます。

Q. 短時間部を利用している場合で、保護者が就労を始めた場合に長時間部に移ることができますか？

A. 長時間部に移ることができます。

Q. 楠幼稚園の園区外の児童も、短時間部の利用はできますか？

A. 利用できません。

Q. 行事は長時間部と短時間部は一緒に行うのですか？

A. 子どもたちにいろいろな行事を経験させたいと考えていますので、一緒に行います。現在、くすのき保育所と楠幼稚園で交流活動を進めています。

Q. 制服はどうなりますか？

A. 認定こども園の制服を現在検討しています。現在の保育所・幼稚園で使用している制服も使用可能です。

問合 児童福祉課幼保一体化推進グループ（市役所 3 階）



子ども医療費助成の 対象年齢が拡大されます

10月1日から「子ども医療費助成制度」の対象年齢が拡大されます。小学2年生から小学6年生修了までの入院、小学2年生修了までの通院が、新たに助成対象となります。なお、通院対象となる小学2年生までの子どもに対して、新たに医療証が発行されますので医療証発行の手続きが必要となります。

医療証発行手続きについて

▽小学2年生（新たに対象となる人）…8月に申請書郵送済み

申請書にご記入のうえ、お子さんの健康保険証の写しを添付して返送してください（9月6日（金）締切）。申請後、新しい医療証を郵送します（9月下旬予定）。申請がない場合医療証は発行できませんので、まだ出していない人は早急にご提出をお願いします。

▽0歳～小学1年生（すでに医療証をお持ちの人）…9月下旬に医療証（肌色）、更新申請書を郵送

更新申請書にご記入のうえ、お子さんの健康保険証の写し、今お持ちの医療証（黄色）を添付して返送してください。

▽小学3～6年生…償還払いとなるため、医療証は発行されないで医療証発行の手続き不要

▽生活保護受給世帯・他の公費医療（ひとり親医療、障がい者医療など）を受給中…申請の必要がないので通知の郵送なし

小学3～6年生の入院は「償還払い」となります

小学3～6年生の子どもの場合は、医療証は発行されず、いったん医療費を医療機関に支払い、その後市から払い戻しを受ける償還払いとなります。10月1日（火）以降に入院した場合は、次のものをお持ちのうえ、児童福祉課の窓口で還付の申請をすれば、後日自己負担分を除いた額を保護者の口座にお振り込みします。

▽お子さんの保険証

▽保護者の振込先がわかるもの

▽印鑑（朱肉をつける形式のもの）

▽保険適用とわかる領収書

▽高額療養や付加給付の適用がある場合、加入保険からの支給決定通知など

なお、10月1日（火）以降の診療から対象となります。

問合 児童福祉課児童係（市役所1階3番窓口）



市立病院 正職員募集

◎**上級事務職（管理職経験者）**（採用予定1人）
受験資格 平成25年7月31日現在、200床以上の民間病院において病院経営管理業務の職務経験が10年以上あり、管理職の経験がある人
採用予定日 平成25年10月1日
申込締切 9月18日（火）

◎**上級事務職（医事業務）**（採用予定2人）
受験資格 平成25年7月31日現在、200床以上の民間病院において診療報酬請求事務等に従事した職務経験が5年以上ある人
採用予定日 平成25年12月2日
申込締切 9月27日（金）

◎**看護師・助産師**（採用予定20人）
受験資格 資格をお持ちの人、または平成26年4月までに取得見込みの人で、三交替勤務または二交替勤務のできる人
採用予定日 平成26年4月1日
申込締切 9月20日（金）

◎**言語聴覚士**（採用予定1人）
受験資格 資格をお持ちの人、または平成26年4月までに取得見込みの人
採用予定日 平成26年4月1日
申込締切 9月20日（金）

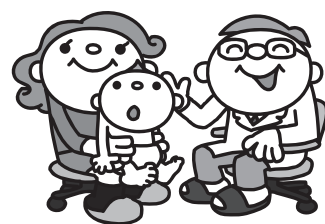
◎**管理栄養士**（採用予定1人）
受験資格 昭和57年4月2日以降に生まれた人で、資格を有し、200床以上の病院に勤務した経験のある人
採用予定日 平成26年4月1日
申込締切 9月20日（金）

（すべての職種共通事項）
勤務地 市立病院
申込方法 市立病院総務課で交付する職員採用試験申込書、資格免許証の写しなどを市立病院総務課へ提出。詳細は試験要領で確認してください（市立病院ホームページにも掲載しています）
問合 市立病院総務課（☎32・5622）

市立病院は、10月1日から地方公営企業法の全部適用企業に移行します。下記人材を募集し、経営を強化します。

市立病院の小児外科

市立病院は、平成21年10月に周産期母子医療センターを開設し、それに伴い平成22年4月に新しく小児外科ができました。日常的な小児外科疾患から新生児外科、小児泌尿器疾患など特殊技術を要する疾患まで多様な疾患を治療しています。 問合 市立病院総務課（☎32・5622）



小児外科ってどんなところ？

小児外科とは、子ども専門の一般外科で、新生児から思春期までの外科疾患を扱います（心臓血管外科、脳神経外科、整形外科領域は除く）。

「子どもはおとなのミニチュアではない」という小児医療を説明する有名な言葉があります。子どもの体は大人と違い未熟だということです。子どもはあらゆる臓器が発育の途中にあるため、子どもについての専門知識を持ち、専門のトレーニングを受けた小児外科医が子どもの手術を行うべきです。

市立病院では未熟性、発育、発達、そして緊急性を考慮して治療を行っています。より負担の少ない手術法として内視鏡を用いた手術も積極的に行っています。

どんな病気を治療しますか？

日常的によくある病気は、それけい（鼠径ヘルニア（＝脱腸）、陰のう水腫、停留精巣、へそヘルニア、虫垂炎などがあります。腸重積、腸閉そくなど緊急を要する病気もあります。通常は手術を必要としない便秘、肛門周

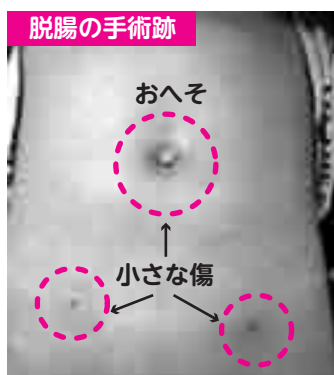
囲膿瘍、包茎、裂肛なども治療対象です。首、胸、腹、足の付け根、性器まで広い範囲を担当します。それぞれの病気の詳細は、小児外科学会のホームページを参考にしてください。

そけいヘルニアの手術

小児外科でいちばん多い病気がそけいヘルニア、いわゆる「脱腸」です。これは、手術をしないと治らない病気で、放っておくと重篤な症状を引き起こすことがあります。脱腸のあるお子さんは早期に手術をして治すことが望ましいです。

お子さんが手術を受けることに抵抗のある人もいるでしょうが、子どもの脱腸は小児外科医と麻酔医が協力すれば安全に治すことができます。

市立病院では直径3mmの腹腔



鏡（カメラ）を用いて小さな傷で女の子も男の子も治せます。細い腹腔鏡を使うので傷を縫う必要がなくなりました。お腹の中を観察できるので、反対側の「脱腸」の有無もチェックでき、一緒に治すこともできるようになりました。この手術の歴史は10年を過ぎ、市立病院では2009年から細いカメラを使うようになり、症例は100を超えました。市立病院での再発の事例はなく、安全・確実な手術です。もちろん保険医療として認可されています。脱腸に似た病気の陰嚢水腫もこの手術で治すことができます。

腹腔鏡下そけいヘルニア手術

おへそから細いカメラを入れて手術します。脱腸の原因となる足の付け根の穴をおなかの中で閉じます。傷跡は目立ちません。手術の翌朝に退院できます。治療は日本小児外科学会認定指導医、専門医が担当します。

小児外科の外来は予約制です。予約のない患者さんの診察も可能ですが、予約患者さんが優先されます。かかりつけ医に診療情報提供書（紹介状）を

書いてもらって、予約をしていただく方が診療がスムーズに進みますが、紹介状がなくても予約はできます。

小児外科外来予約 予約センター（☎32・5489）

市立病院では「小児救急」を実施しています

小児救急実施日・時間など

▷毎週水曜日 午後7時～翌日午前6時（水曜日が休日の場合は、午後11時～翌日午前6時）

▷第1・3土曜日 午後11時～翌日午前6時

市立病院の小児救急は、大阪市立大学附属病院小児外科グループとの連携により、新生児外科疾患にも対応しています。

日曜開庁（市役所）と 市民サービスコーナー（商工会議所）で 現在戸籍謄抄本の発行が できるようになります

平成 25 年 10 月 1 日頃から、新たに現在戸籍謄抄本の発行もできるようになります。



- 発行できる現在戸籍謄抄本**
本籍地が本市にあって、申請者本人が記載されている現在戸籍謄抄本（現在戸籍であっても、申請者本人が除籍されている場合は交付不可）
手数料 1通450円
必要書類 次に示す申請者本人の本人確認書類
▽1点確認で可…免許証・パスポート、住基カードなど（公的機関が発行した顔写真入りの証明書類）
▽2点確認が必要…保険証が年金手帳のどちらか1点（必須）とあと1点（キャッシュカード、通帳など）、合計2点が必要
注意事項
▽本籍地が本市である必要がありません
▽委任状での取り扱いはありません
▽その他、除籍、原戸籍および附票、身分証明書などは発行できません
▽直近で、戸籍の届出（出生・死亡・婚姻など）をした場合は、戸籍が交付できない場合がありますので事前にお問い合わせください



商工会議所2階の「市民サービスコーナー」

- 受付場所・時間**
▽日曜開庁
場所 市役所1階 総合案内
時間 日曜日 午前9時～午後5時（12月29日～翌年1月3日、および庁舎や設備の保守点検などで閉庁を必要とするときは除く）
▽市民サービスコーナー
場所 商工会議所内2階 泉大津地域経済課
時間 月～金曜日（祝祭日および12月29日から翌年1月3日を除く）午前8時45分～午後5時15分（受付時間は午前8時45分～午後5時）
なお、住民票の写し、住民票記載事項証明書（手書きのものを除く）、印鑑登録証明書、市・府民税課税証明書は、日曜開庁・市民サービスコーナーでこれまでどおり発行していますので、ぜひご利用ください。
問合 市民課（市役所1階4番窓口）

災害時に生活用水を提供いただける井戸として登録された井戸です

災害時協力井戸に 関する事務の窓口が市に移行します

平成 25 年 4 月 1 日から水道法関係事務の一部が府から本市へ移行したことに伴い、これまで和泉保健所で行っていた「災害時協力井戸」に関する事務についても、9 月 1 日から本市で実施することとなりました。

そのため、9 月以降の市内災害時協力井戸の登録、変更、廃止などについては、危機管理課へ申請していただきますようお願いいたします。

災害時協力井戸に関する事務の窓口

▷ 8 月 31 日まで…和泉保健所 衛生課（和泉市府中町 6 丁目 12-3 ☎41・1342）

▷ 9 月 1 日から…泉大津市 危機管理課

災害時協力井戸とは

災害時協力井戸とは、大規模な地震などの災害が発生し、水道の給水が停止した場合に、近隣の被災者へ飲用水以外

の生活用水（洗濯やトイレなどの水）を提供いただける井戸として登録されたものです。災害時には提供者の善意により自主的に井戸水の提供を行っていただくものです。

市内の皆さんで井戸をお持ちの人は、ぜひ登録にご協力をお願いします。

問合 危機管理課（市役所4階）



「災害時協力井戸」として登録されている井戸にはこのマークがつけられています

9月11日

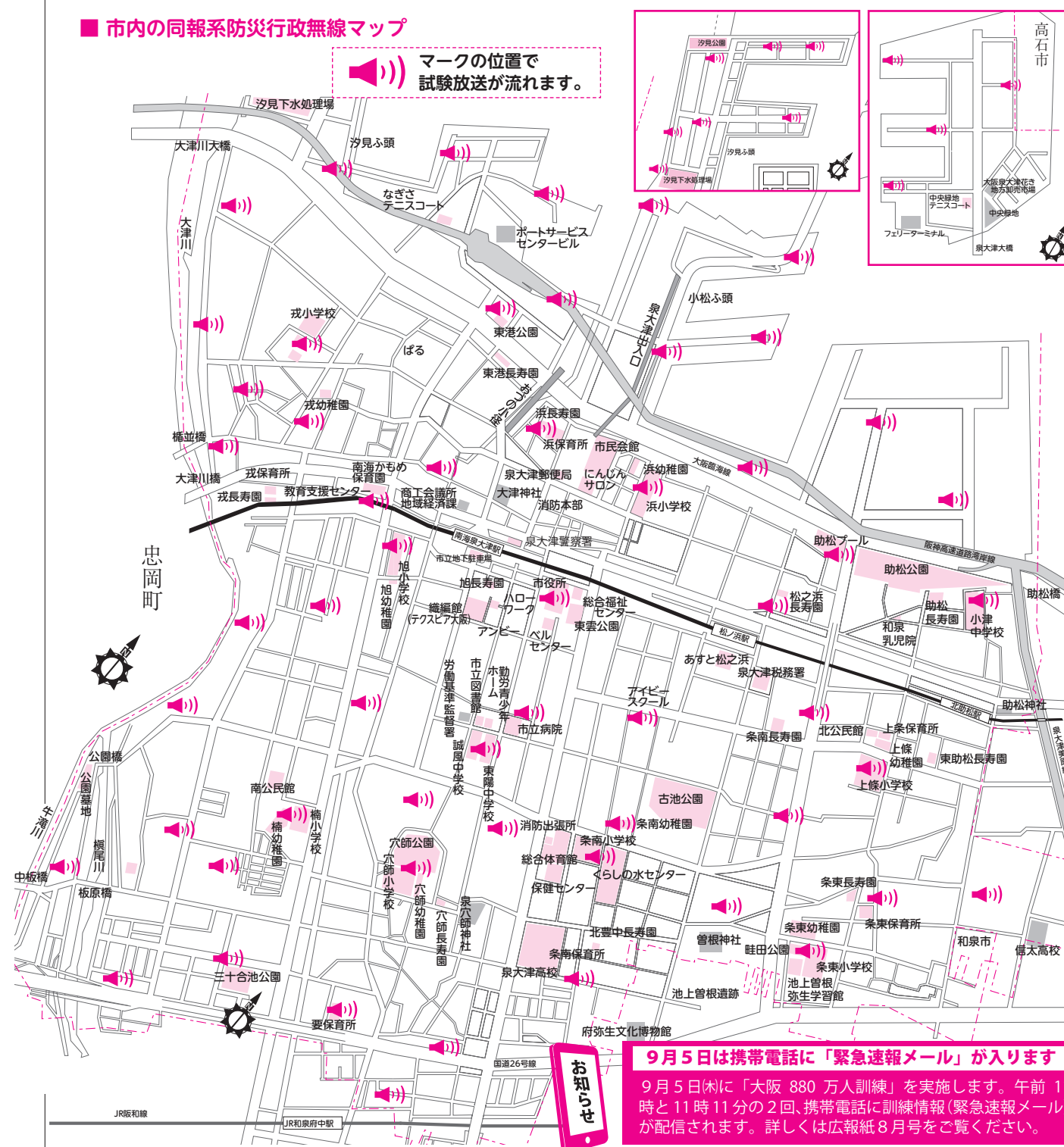
緊急情報伝達訓練を実施します

災害時に迅速に情報をお届けするため、市内全域で試験放送を行います

地震・津波や武力攻撃などの災害時に、「全国瞬時警報システム（ジェイ・アラート※）」から送られてくる国からの緊急情報を、皆さんへ確実に伝えられるよう同報系防災行政無線を用いた情報伝達訓練を次の日時で行います。これは、消防庁が実施する全国一斉情報伝達訓練に合わせて行うものです。当日の放送は試験放送ですので、お間違えないようご注意ください。

日時 9月11日(火) ▷1回目…午前11時 ▷2回目…午前11時30分

■市内の同報系防災行政無線マップ



試験放送内容

「これは試験放送です」×3→「こちらは、防災泉大津市 泉大津市役所です」→終わりのチャイム

試験放送箇所 下地図のとおり（マーク位置で試験放送を行います）

※ジェイ・アラート（J-ALERT）とは、地震・津波や武力攻撃などの災害時に国から送られてくる緊急情報を人工衛星などを活用して瞬時に情報伝達するシステムです。

問合 危機管理課（市役所4階）

9月5日は携帯電話に「緊急速報メール」が入ります

9月5日(木)に「大阪 880 万人訓練」を実施します。午前 11 時と 11 時 11 分の 2 回、携帯電話に訓練情報（緊急速報メール）が配信されます。詳しくは広報紙 8 月号をご覧ください。