

## 入居申込書は8月12日(月)～30日(金)に配付 市営住宅の入居者を募集します



市では、住宅に困っている所得の低い人のために、次のとおり市営住宅のあき家の入居者を募集します。なお、市営住宅入居申込みには、収入基準などの制限があります。

### ■ 募集住宅一覧表

場 所	戸数	規 格	住宅型式	浴室	浴槽	エレベーター	犬猫類
汐見町市営住宅	1戸	RC造4階建	2DK	無	無	無	不可
二田市営住宅	7戸	RC造5階建	2DK	無	無	無	不可
虫取市営住宅	3戸	RC造5階建	2DK	有/無	無	無	不可
助松市営住宅	1戸	RC造5階建	3DK	有	無	無	不可
助松福祉型市営住宅	1戸	RC造3階建	1K	有	有	有	不可

※汐見町市営住宅は同居等親族がある人、または単身者。二田、虫取、助松市営住宅は、同居等親族がある人が申し込み可  
※助松福祉型市営住宅は、身体・知的・戦傷病者のいずれかの障がい単身者のみ申し込み可  
※浴室「有 / 無」…浴室スペースがある住棟と無い住棟があり、住棟を選択することはできません。浴室「有」・浴槽「無」の住宅は、浴槽・風呂釜などの設備の設置は入居者負担

- 1 家賃**
- ①入居時は、月額8400円から2万3800円
  - ②平成26年度以降は、入居者の収入に応じて、法令などの規定に基づき毎年度改定
- 2 申込資格**
- 次の条件を満たしている人
- ①同居または同居しようとする親族がある人は、次の③～⑧のすべての条件を満たしている人
  - ②単身者は、一人で生活できる人で、次の(ア)から(コ)のいずれかに該当し、かつ、次の③～⑧のすべての条件を満たしている人
- ※常時の介護が必要な人でも、居宅で常時の介護を受けることで自立した生活ができる人は申し込みが可能です。
- (ア) 60歳以上の人(平成25年8月31日現在の満年齢。ただし、経過措置として昭和31年4月1日以前に生まれた人も含む)
- (イ) 身体障がい者手帳の1級から4級までの交付を受けている人
- (ウ) 精神障がい者保健福祉手帳の交付を受けている人

- 帳の交付を受けている人
- (エ) 療育手帳の交付を受けている人
  - (オ) 戦傷病者手帳の特別項症から第6項症までと第1款症の交付を受けている人
  - (カ) 原子爆弾被爆者の認定を受けている人
  - (キ) 生活保護または中国残留邦人などの支給給付を受けている人
  - (ク) 海外からの引揚者の交付を受けている人で、引揚げ5年以内の人
  - (ケ) 平成8年3月31日までの間に、厚生労働大臣が定めるハンセン病療養所に入所していた人
  - (コ) 配偶者から暴力被害を受けている人(DV被害者で、保護施設などで保護を受けた後5年以内の人、配偶者に対し裁判所から接近禁止命令または退去命令が出された後5年以内の人)
  - ③収入基準に適合する人
  - ④現在、住宅に困っている人
  - ⑤申し込みの本人が市内に現に居住し、かつ住民登録をしている人、または市内在勤の人



- 3 申込方法**
- まちづくり政策課にて配付する申込書に必要事項を記入し、所定の封筒で郵送。8月30日(金)の消印有効
- 4 申込書配付期間**
- 8月12日(月)～30日(金) 午前8時45分～午後5時15分(土・日曜日を除く)
- 5 選考方法**
- 9月24日(火) 午前10時から市役所2階202会議室にて公開抽選。その後、資格審査を行い、入居者を選考。
- 6 入居時期**
- 11月1日(金)(予定)
- 問合せ** まちづくり政策課建築住宅係(市役所2階23番窓口)



## 知っていますか？ 地域の暮らしを支える 「自治会」の活動

東日本大震災を経験した今、私たちは人との絆の大切さを考えるようになりました。その絆を育む身近な組織として自治会があります。本市でも自治会が、地域の活動を行っています。

阪神淡路大震災では、倒壊した家屋から多くの人が救出されましたが、その多くは自治会の人たちによる救出でした。

このように、災害発生時には地域住民による救出活動などが重要となります。

〓防犯灯や見守り隊〓  
夜のまちを明るく照らす防犯灯。市内に約3500灯ありますが、そのほとんどが、地域の自治会によって設置・維持管理されています。

また、自治会では登下校の子ども見守りや、年末の夜警活動など、地域の安全なまちづくりを担っています。

〓地域の衛生活動  
資源ゴミ無料回収を取りまとめ自治会では、市内一斉清掃「こみゼロ大作戦」に積極的に参加して地域の清掃活動を行った

り、資源ごみの無料回収を実施したりと、きれいなまちづくりのためにさまざまな活動を行っています。

〓地域情報の提供  
地域情報掲載の回覧など  
回覧板や広報いずみおおつの配布などを通じて地域の情報を届けるのも自治会の役割です。特に、回覧板にはその地域に密着した情報が満載で住民にとって重要なものとなっています。その他にも地域の交流・親睦を図るイベントの開催なども多くの自治会で行われています。あなたの地域にある自治会のことを知っていただき、まだ自治会に入っていないという人は、ぜひ加入をご検討ください。自治会加入については、お気軽に地域の自治会または人権市民協働課までご相談ください。

**問合せ** 人権市民協働課(市役所1階2番窓口)

自治会についてのお問い合わせは、地域の自治会か人権市民協働課へ！



## 雑がみなどの「有価物」を市民団体などが回収すると、 回収量に応じた助成金があります。ただいま新規登録団体募集中！ 始めませんか？ 集団回収



- 有価物集団回収とは？**
- 自治会や子供会、老人会、集合住宅の管理組合などのグループで、回収の場所・日時をあらかじめ決めておき、家庭から出る資源ごみを再生資源回収業者に引き渡す自主的なリサイクル活動のことです。
- 回収量に応じ市から助成金がもらえます**
- ▷回収基本金…資源1kgにつき7円
  - ▷回収参加金(20トン未満)…9,000円
  - ▷回収参加金(20トン以上)…1万5,000円
- 助成の対象となる回収品目は？**
- 新聞・雑誌(菓子箱などの雑がみを含む)・段ボール・紙パック・古着類の5品目
- 例えば…**
- 半期の回収量が2,400kgの団体の場合
- ▷回収基本金…2,400kg×7円=1万6,800円
  - ▷回収参加金…9,000円
- 半期分として2万5,800円を市から助成！**
- メリットは？**
- ▷市が処理するごみの処理経費の削減になります
  - ▷地域でのコミュニケーションが深まります
  - ▷リサイクル意識の向上につながります
  - ▷地域の団体の活動経費となります
- 団体登録から助成金受取までの流れは？**
- ①自治会などで約10世帯以上のグループを作る
  - ②団体の代表者や会計などの役割分担を決めた後、回収品目や回収日、回収場所、回収業者を決定
  - ③有価物集団回収実施団体として市に登録
  - ④年に2回(9、3月)市に申請
  - ⑤申請月の月末(原則)に助成金交付
- 粗大ごみはインターネットで申し込みが可能です。**
- URL <https://s-kantan.com/sodai-izumiotsu-u/>
- 問合せ** ▷料金、収集日などについて…粗大ごみ電話申込センター(☎0800・123・5300 携帯電話不可、携帯・IP電話☎0725・23・8522) ▷出し方など、粗大ごみ全般について…環境課(市役所2階21番窓口)





### エコ・かいたくの会

エコ・かいたくの会は、道路予定地（南海中央線）を借用し開拓整地したものを私設の公園として花畑にしたのが始まりで、道路工事の開始に伴い、現在の森町2丁目の農地に活動拠点を移動しました。

春はナノハナ、レンゲ、夏はヒマワリ、秋はコスモス、冬はハボタンの育成を行っています。

花の開花時には、条東・上条保育所の園児たちや、福祉委員会の協力で、高齢者と園児との交流の場を作り、花摘みを楽しんでもらっています。こういった活動のおかげで、平成19年には「大阪府みどりの功労者」として表彰していただきました。

今後も12人の仲間とともに、地域の皆さんとの交流を大切に活動を進めてまいります。



エコ・かいたくの会が育てているナノハナ。敷地いっぱいに咲いています



条東小学校で子どもたちと花を通して交流を行っています



### 森町花づくり会

平成10年11月に町内の花の愛好者約20人で「森町花づくり会」を立ち上げ、翌年6月町内に150坪ほどの「森のみどり公園」が完成、それと同時に自主管理公園として活動を始めてから今年で15年、現在に至ります。第1水曜日、第3日曜日の午前8時30分から2時間程度活動しています。会では、毎年町内の希望者150人に紅白一対のハボタンをプレゼントしています。今年もその準備を進めています。

森のみどり公園では、第1・3花壇は花苗、第2花壇は球根と宿根草、第4花壇は、雑木林に樹木、低木と分けて植えており、第1・3花壇は季節ごとに新しい花を植え替えています。現在は5種類の花が300～400株植えられています。芝生は、草ひきと水やり、夏場は芝刈りを行っています。

今は一番緑が美しい時期です。子ども会の夏祭り、朝のラジオ体操など、訪れる人の憩いの場所になってくれたらと願っています。

また、平成17年には、長野県で開かれた全国植樹祭に皇太子殿下、雅子妃殿下ご臨席のうえ国土交通大臣から「みどりの功労者団体」として感謝状をいただきました。毎日のボランティア活動で大阪代表に選ばれ大きな舞台に出席できたことは、会員全員誇りに思っています。



ハボタン配付の日は、早朝から行列ができます



3月に植え付けを行った森のみどり公園第一花壇



### 大津川に花と緑の会

（大阪府アドプト・リバー・大津川）

雑草が生い茂った大津川の堤防を開墾して花壇を作り始めたのは平成14年の春でした。大津川の河川敷公園は、散歩をしている人がたくさんいるので、ついでに四季折々の花を楽しんでもらえればいいだろうと考えて活動を始めました。

発足当初はいろんな花を持ち寄ってもらいましたが、夏冬の厳しい天候の他に雑草が多いこともあって、最近では、冬から春はパンジー、ノースポール、ビオラ、梅雨から夏場にはマリーゴールド、ポーチュラカを毎年植えています。

また、春にはスイセン、マツバギクが花を咲かせ、6月前後にはヒマワリ、コスモスが自然に芽を出し、夏から秋に花を咲かせます。その他、カンナ、アガパンサスなど、市民の皆さんから提供していただいたものもあります。年中、草抜きと水やりで休む暇がありませんが、市内6町から参加している十数人のメンバーで頑張っています。



大津川河川敷公園ではたくさんの種類の花々が訪れる人を楽しませています



### 池園町公園美化の会

池園町公園美化の会の活動は、平成20年12月に池園町公園の周囲にあった古タイヤを撤去した跡地を花壇として利用したのが始まりです。現在会員数は46人となり、活動の輪も大きく広がっています。

会発足後4年余りの間に、池園町公園の花壇づくり、柵づくり、草花の育成、低樹木の定植せん定、公園の整地、清掃の活動を行ってきました。今では公園の周囲を中心に四季折々の花が咲き、水たまりやごみのない美しい公園となり、散歩に来る人や子どもたちの遊び場としてにぎわっています。

公園の作業を中心にしながら、月1回会報の発行や研修会、新年会などを通じて会員相互の親睦を深めています。



きれいな花が咲いている池園町公園の花壇（上）と、美化の会活動風景



## ＼まちの緑を育て、守っています！／

# 緑化ボランティア協議会のご紹介

見る人の心を和ませる花や木々などの緑。これらは、それぞれの地域の皆さんの努力によりその美しい姿を保っています。本市で緑化活動を行っている団体から成る「緑化ボランティア協議会」の取り組みを紹介します。

■緑化ボランティア協議会組織図

### 緑化ボランティア協議会

東雲公園  
笑働の会

旭町花いっぱい  
運動の会

エコ・  
かいたくの会

大津川に花と緑  
の会

森町  
花づくり会

池園町  
公園美化の会

緑化ボランティア協議会は、まちや公園などの緑化・美化活動に取り組み6つの市民団体から構成される組織です。協議会は、平成10年、20人ほどで結成した「森町花づくり会」が始まりでした。自分たちが住むまちの緑を自分たちの手で育て、守ろうという動きは市内に広がり、各地域にこうした団体が増えていき、平成17年に各団体をとりまとめる形で「緑化ボランティア協議会」として組織化されました。これからも市民の皆さんとともに活動の輪を広げ、緑ある美しいまちづくりを目指します。

紅白ハボタン苗の移植作業の講習を行います。コスモス苗の持ち帰り用も準備しています。

日時 9月29日(日) 午前9時～10時30分（雨天決行）

場所 東雲公園

募集人数 先着200組（市内在住、在勤の人）

※小学3年生以下は保護者（20歳以上）同伴

参加費 無料 駐車場 市役所駐車場（有料）

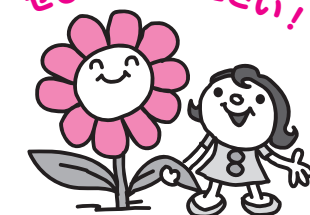
持物 軍手、お茶、帽子、タオル

申込 環境課へ電話（8月1日(木)～9月20日(金)）

問合せ 緑化ボランティア協議会（樽井☎090・2010・8859、吉田☎090・3623・2142）

東雲公園で  
親子植栽教室を  
行います！

ぜひお越しください！



## ① 緑化ボランティア協議会 構成6団体の紹介

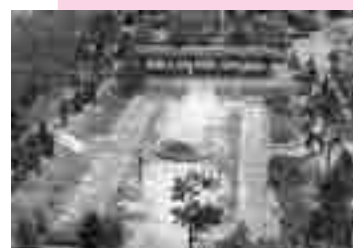


### 東雲公園笑働の会

東雲公園笑働の会では、東雲公園の園芸業者が撤退した後、公園で緑化ボランティア活動を行っています。平成15年に市内の緑化団体を対象に東雲公園の緑化活動に参加してくれる人を募集し、集まった37人で発足しました。

現在の定例活動としては、第4土曜日の午前中、花壇を中心に作業をし、年に4、5回花壇の植え替え作業を行っています。水やりは旭町、花苗選びは森町といったように作業を分担しています。

春は花壇が満開になり、5月にはピンクのマツバギクが見事に咲き揃い、1か月ほど楽しむことができます。



市役所に隣接する東雲公園。花壇を中心に色とりどりの花が咲いています



### 旭町花いっぱい運動の会

旭町自治会では、「旭町住民の親睦と相互扶助ならびに環境と美化」運動の趣旨のもと、アドプト・ロード旭町（旭町花いっぱい運動の会）を平成14年6月に設立しました。現在、40人の会員の皆さんに参加していただいています。

毎月第1日曜日を作業日と定めて、アルザ通り歩道の清掃、「タバコのばい捨て禁止」の看板や吸い殻入れの設置などを行っています。また、サツキなど街路樹への水やりを随時行い、季節の花の植栽をするなどの活動をしています。



旭小学校で子どもに花の植栽を教えています



アルザ通りには、市の花であるサツキが咲き誇っています



**もし、市税の納付を忘れると…**

**滞 納 発 生**

※延滞金が加算されます

**納付催告** 文書で早期完納を通知

**短期間で納付できる** いいえ

**具体的な納付計画ができる** いいえ

**はい** **はい**

**分割納付** **分割納付不履行**

**財産調査**

- 預貯金・生命保険 ●給与
- 取引先の債権など
- 動産・不動産
- 自宅などの搜索

**財産の差し押さえ・換価**

**滞納市税への充当**

**滞納市税の完納**

## もし、市税を滞納してしまうと…

市税を納めないと、どうなるのでしょうか？  
納期限が過ぎると、延滞金が加算され、貴重な財産（預貯金・不動産・給与など）が差し押さえられることもあります。

**公平な納税のために**

納税は、教育・労働とともに国民の三大義務の一つであり、滞納となっている市税を放置しておくことは、納期限内に市税をきちんと納付していただいている大部分の善良な納税義務者との公平性を欠くこととなります。また、市の財政を圧迫し、住民サービスに支障をきたすことになりかねません。

このことから本市では、納付できるのに納付しない悪質な滞納者に対して滞納処分を強化しています。

**税金を納めないで放置すると損することばかり**

全国の市町村では地方税（住民税・固定資産税・軽自動車税など）の滞納者に対して、ますます厳しい滞納処分をせざるを得ない状況です。

地方税法には「納税者が督促状を受け、完納されない場合、市町村徴税吏員は滞納者の財産を差し押さえなければならない」と明記されています。滞納状況を放置すると滞納者の意思に関係なく、本税以外に延滞金（年率14・6％）を含めた滞納税額を強制徴収されることになっていきます。この結果、滞納者は経済的な不利益と社会的信用を失い、市としても本来必要としない滞納整理に伴う調査経費や調査時間を費やすことになります。

**延滞金とは？**

延滞金は法律により徴収しなければならないものと規定され、年率14.6％で計算されます。納期内納付をされている人との公平性のためにも延滞金はいただきます。

**問合** 税務課納税係（市役所1階7番窓口）

リサイクルに取り組んでいるお店

## エコショップのご紹介

市では、ごみの減量・リサイクルに取り組んでいる小売店をエコショップとして認定し、ひろく市民や事業者認知していただくことで、環境貢献の意識高揚を図るとともに、環境にやさしいライフスタイルの実現を目指しています。現在、エコショップ登録いただいたお店は22件です。

今月は、第7弾として本市エコショップ登録店である「万代 泉大津条南店（☎23・7280）」のエコな取り組みを紹介します。

**エコショップ登録店・万代 泉大津条南店の取り組み**

▷マイバッグ持参の促進・レジ袋削減


レジ袋をご辞退いただいたお客様にスタンプを押印。20個で100円の金券、40個でエコバッグと交換。


▷資源化物の店頭回収

ペットボトル・食品トレー・牛乳パック・アルミ缶を店頭回収しています。

▷事務用紙の削減

**←エコショップ登録店はこのステッカーが目印です**

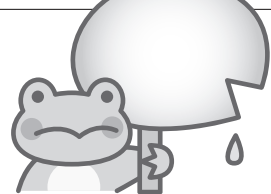





万代 泉大津条南店（左）と、店頭で設置されている資源化物回収BOX。食品トレーや牛乳パックなどを回収している

お買い物にはぜひエコショップをご利用ください。また、エコな取り組みをしている小売店は、市役所環境課にてエコショップ登録してください。

**問合** 環境課（市役所2階21番窓口）



## ふいの雨に…お使いください！ 「おづみんリユース傘」

不用となり廃棄物として排出された傘を修理し、「おづみんリユース傘」として、再利用（リユース）します。


家庭から不用となり、廃棄物として排出された傘の中には、まだまだ使用できるもの、少し修理すれば使用できるものがあります。

環境課では、これらを修理し、再利用（リユース）することで廃棄物の削減とリユースの促進を図りたいと考えています。

次の施設に設置していますので、「ふいの雨」の際にどうぞご活用ください。借用後は、設置している施設のどこに返却してもかまいません。

**設置場所** 市役所、市立病院、南・北公民館、勤労青少年ホーム、図書館、総合体育館、学習館、市民会館の9か所

**問合** 環境課（市役所2階21番窓口）



おづみんリユース傘には、おづみんシールを貼っています

## 「泉大津市がんばろう基金」を活用した補助金です 特定非営利活動補助金の認定事業が決定しました！

■平成25年度認定事業

事業名	事業内容	団体名
「ぼっかぽか」で学ぼう！遊ぼう！つなごろう！	絵本講演会・絵本ひろばの開催・読み聞かせ活動	絵本の会 ぼっかぽか
泉州てらこや復興支援事業	泉大津さんま祭りを実施し、被災地復興支援をする	特定非営利活動法人 泉州てらこや
みんな集まれ元気っ子！泉大津の親と子の集い	障がい児と健常児や保護者の交流を図るため、学習会やイベントを開催	「みんな集まれ元気っ子！泉大津の親と子の集い」実行委員会
講習会「いきいき人生後半戦」	高齢化社会でいきいきとした老後を過ごすための講座を開催	輪をひろげる会
地域猫活動	高齢化社会でいきいきとした老後を過ごすための講座を開催のら猫を増やさないため、避妊・去勢手術、一時保護、里親探しを実施	ねころじの会

平成25年度特定非営利活動支援補助金の認定事業が上表の5事業に決まりました。認定事業決定にあたっては、市民活動に関する有識者などで構成する審査委員会において、申請団体による公開プレゼンテーションを実施し、審査を行いました。

この補助金は市民と行政とで特定非営利活動をしている市民団体を応援するため、皆さんからいただいた寄付と市からの積立金からなる「泉大津市がんばろう基金」を活用しています。市では、市民活動活性化のため、今後も市民の自発的な特定非営利活動を支援します。

**「泉大津市がんばろう基金」のロゴマークが完成しました**

この基金の目的である「市民活動の促進」を市民と行政が一体となり応援するイメージを形にしています（右上）。ロゴからはみ出た力強い芽は、基金により多くの市民活動が生まれてほしいという強い思いが込められています。

今後、より親しみやすく、また活用しやすくなるようこの基金を活用した事業にはロゴマークを表示し、周知を図ってまいります。

**「泉大津市がんばろう基金」への寄付にご協力を**

制度を円滑に運用し、市民活動をより活発にするためには、皆さんの応援が何よりも大切です。ぜひとも寄付のご協力をお願いします。

**【ロゴマークのコンセプト】**  
がんばろう泉大津！  
～みんなで育てよう市民活動の芽～

▷「がんばろう」ポーズの三人：市民活動団体、市民、行政を表す  
▷中央上部にあるモチーフ：泉大津から市民活動の芽が出ている状態を表す

市民活動団体、市民、行政など、泉大津全体で市民活動を盛り上げ、応援していくことをイメージしています。

**寄付の方法**

次のいずれかの方法をお願いします。「寄付申込書」は市ホームページ「泉大津市ふるさと応援寄付のお願い」からダウンロードできます（ご希望により郵送もします）。

**①納付書でお振り込み**

「寄付申込書」にご記入のうえお送りいただきますと、専用の払込納付書をお送りします。

**②市役所窓口へ持参**

「寄付申込書」にご記入のうえ、寄付金とともに窓口にご持参ください。

**受付日時** 午前8時45分～午後5時15分（年末年始、土・日曜日、祝日を除く）

**受付場所** 企画調整課（市役所4階）

**問合** 人権市民協働課（市役所1階2番窓口）



# 公共下水道 市民の9割が使用可能に

市では、公共下水道の建設を進めています。公共下水道は、水質の汚濁や浸水の防止、トイレの水洗化など、私たちが快適な生活を送るために欠かせない施設です。



衛生的な生活は水洗化から！

市では、8月1日から新たに次の区域で公共下水道の利用ができるようになります。市民の皆さんの約94%が、ご利用いただけることとなりました。

**新たに公共下水道が利用できるようになった地域**

穴田、我孫子、池浦、板原町二丁目、板原町三丁目、板原町四丁目、曾根町一丁目、曾根町二丁目、豊中、豊中町一丁目、豊中町二丁目、東助松町二丁目、東豊中町二丁目、東豊中町三丁目、二田町一丁目、森町一丁目の各一部

公共下水道が利用できる区域になると、家庭排水や浄化槽などは、6か月以内に公共下水道に接続しなければなりません（ただし、くみ取り便所は3年以内）。水洗化工事は、市の指定を受けた業者でないと施工できませんので、ご注意ください。

なお、公共下水道の建設には、多額の費用が必要のため、公共下水道建設によって便益を受けた人から、建設費用の一部を「受益者負担金」として、ご負担いただいています。皆さんのご理解とご協力をお願いします。

**水洗化への助成と貸付**

## ■水洗化への助成金制度

下水道供用開始の公示日から、個人で水洗便所改造工事を行うまでの期間	金額
1年以内	5万円
2年以内	4万円
3年以内	3万円
3年経過以降	なし

市では、個人で既設のくみ取り便所（し尿浄化槽による便所を含む）を水洗便所に改造する工事に対し、助成金および貸付金制度（上限60万円・無利子）を設けています。

**下水道使用料は水道料金と一緒に納付を**

公共下水道を利用していただくようになると、水道の使用水量に応じた使用料を負担していただくこととなります。これは、公共下水道管・下水処理場の維持管理費などとして使われるもので、水道料金と一緒に納めていただくこととなります。

# 水道事業の業務状況

平成24年度下半期（10月1日～3月31日）の本市の水道事業の業務状況を公表します。

問合せ 水道課（市役所2階26番窓口）

## ■水道の普及状況

区分	H25.3.31現在
給水人口	7万6,729人
給水戸数	3万4,644戸
普及率	100%

## ■収益的収支※

- ①水道料金 8億3,472.3万円  
②加入金 1597.1万円  
③他会計補助金 397.2万円  
④その他収益 1億522.5万円



- ①受水費 3億8,481.1万円  
②人件費 7327.6万円  
③減価償却費 4億2,642.7万円  
④支払利息 4059.5万円  
⑤請負工事費 1927万円  
⑥委託料 8489.5万円  
⑦修繕費 2199万円  
⑧動力費 791.9万円  
⑨その他費用 1億890.4万円



## ■配水量および有収水量など

区分	H24.4.1～9.30	H24.10.1～H25.3.31	H24年度合計
配水量	452万8,895㎡	435万2,236㎡	888万1,131㎡
一日平均配水量	2万4,748㎡	2万3,913㎡	2万4,332㎡
一日最大配水量	2万7,522㎡	2万7,075㎡	2万8,724㎡
有収水量	426万4,744㎡	415万9,163㎡	842万3,937㎡
有収率	94.2%	96.3%	94.8%

## ■資本的収支※

- ①企業債 1億1,000万円  
②工事負担金 7220.6万円  
③他会計負担金 4431.9万円



- ①建設改良費 3億6,868.6万円  
②企業債償還金 8083.1万円  
③繰延勘定 8025.7万円



## MEMO

※水道事業の予算・決算は「収益的収支」と「資本的収支」に分かれています。収益的収支は、水道事業を運営するための収支で、主な収入は水道料金などです。資本的収支は、水道施設の建設・整備のための収支で、主な収入は企業債（借入金）、支出は建設改良費などです。

# 水を大切に使いましょう

## ■水道料金・下水道使用料の減免が適用される世帯

所得基準	適用世帯	水道料金	下水道使用料
市民税非課税世帯	●ひとり親家庭の医療証の交付を受けている世帯 ●身体障害者手帳1・2級の交付を受けている人が属する世帯 ●精神障害者保健福祉手帳1・2級の交付を受けている人が属する世帯 ●療育手帳A・B1の交付を受けている人が属する世帯 ●特別児童扶養手当受給世帯 ●高齢者世帯（世帯構成員全員が70歳以上）	345円	630円
		（消費税を含む）	

※ただし生活保護受給世帯を除く

環境を守る、一歩進んだマイボトル利用

皆さんは普段の外出時、水分補給はどうしていますか？体の水分を適切に保つには、のどが渇いたと感じる前にこまめに水分を補給することが大切です。そこで、水筒などの容器を利用して水を持ち歩くことが有効になります。

水道水は消毒のための残留塩素が保持されているので、ボトルに入れて持ち歩いても、ある程度の時間は雑菌の繁殖を抑えられます。

マイボトルなどに水道水を入れて、お出かけ先で水分補給をするなど、ゴミを減らし、CO2を減らすという一歩進んだ環境保護に取り組んでみてはいかがでしょうか。

**水漏れのときは「連絡を」**

▽メーターから屋内側の場合

水を使っていないのにメーター内のパイロットマーク（銀色の○印）が回っているときは、どこかで水漏れの可能性があります。このような場合は、市指定給水装置工事業者に連絡してください。修理費用は、自己負担となります。なお、アパートやマンションにお住まいの人は管理人や管理会社に連絡してください。

▽道路などの場合

道路などで水漏れに気づいた人は、水道課に「連絡」ください。平日の夜間および休日は市役所当直室へ「連絡」ください。

▽蛇口からの場合

蛇口からのポタポタ漏れは、パッキンを取り替えるほとんどの場合止まります。できるだけ早く取り替えてください。

こんな場合は届出を

次のような場合は、3～5日前までに届け出てください

▽引越してきたとき（転入）  
▽引越したとき（転出・転居）

次のような場合は、早く届け出てください

▽長期にわたって水道を使用しないとき  
▽家の取り壊しなどで水道を廃止するとき  
▽使用者の名称が変わるとき  
▽用途や集合住宅扱いの使用戸数が変わるとき

**水道料金・下水道使用料の減免**

市では、水道料金・下水道使用料の福祉減免を行っています。また、市外から給排水を受けている人についても福祉助成制度があります。この制度の対象者は上表のとおりとなりますので、申請してください。

**検針にご協力を**

▽メーターボックスの中に水や泥などが入らないようにする  
▽メーターボックスの上には、ものを置かないようにする  
▽メーターボックス近くに、犬

## ●不審者の訪問にご注意を

水道料金の集金の委託を受けているかのように装って訪問し、「水道料金が滞納となっております、このままでは水道を止めざるを得ない」と説明し、現金を要求するケースが報告されています。水道課では、水道料金の訪問による集金は行っておりません。ご注意ください。万が一、被害に遭われた場合は、警察へご相談ください。

## ●訪問販売にご注意を

水道や下水道関係の訪問販売や電話による勧誘に関する問い合わせが市に多く寄せられています。次のようなことは、市では行っていないのでご注意ください。

▷市民の皆さんから直接ご依頼のない水質検査  
▷浄水器などの取り付け・販売および点検や部品交換

## ●工事は市指定給水装置工事事業者で

水道の新設・改造（蛇口の交換は除く）は市指定給水装置工事事業者以外に行えません。

## ●口座振替制度のご利用を

水道料金などの納付は、便利で安全確実な口座振替制度をご利用ください。なお、振替日は検針の翌月17日（休日の場合は翌営業日）です。

▷宅地内での水道管や下水管の水管洗浄

## 水道課・下水道課が工事を施工する場合

事前に「工事のお知らせ」を配布しています。

## 各家庭の量水器交換、測量調査などが必要な場合

市職員が訪問するか、市長発行の証明書を所持した施工業者が行います。

## 不審に思われたときは

「市職員証」か「市長発行の証明書」の提示を求めるか、水道課へ確認の電話をお願いします。

## クーリング・オフ制度など

浄水器などの購入や管の清掃などの役務提供は、契約書面を受領してから8日以内であれば無条件に契約解除（クーリング・オフ）できます。