

おおつ物語

続泉大津の寺院今昔(4) 光龍寺①



曾禰神社横にある光龍寺墓地

曾禰神社の西側、社務所に隣接した場所に光龍寺と墓地があります。元禄9年(1696)の「浄土宗寺院由緒書」(増上寺史料)によれば、光龍寺は寛永年間(1624~44)に専称寺(高石市綾園2丁目)第3世円蒼運貞が泉州に建立した7ヶ寺の一つであるとされます。

延宝7年(1679)の南曾根村検地帳(森村川上家文書)によれば、寺には51坪(約168.6㎡)の敷地に建つ7間2尺(約13.3m)×7間(約12.7m)のお堂と、7坪(約23.1㎡)の敷地に建つ3間2尺(約6.1m)×2間1尺(約3.9m)の蔵があり、年貢が免除される除地であったと記されています。

現在の光龍寺は無住ですが、かつては住職がいたようです。先にみた元禄9年の由緒書には住職として「円岡(えんきょう)」の名がみえます。また、墓地内には僧の墓碑である無縫塔も数基残っています。その無縫塔の一つに大正2年(1913)に没した尼僧の墓碑があります。本堂内陣にはこの人の位牌も現存しており、上部に「光龍庵主」と記されています。つまり、大正初年頃の光龍寺は光龍庵とも呼ばれた尼寺であったことがわかります。地域古老からの聞き取りによれば、昭和の初め頃は無住でしたが昭和5年(1930)に枚方から住職一家3人が入寺したといひます。

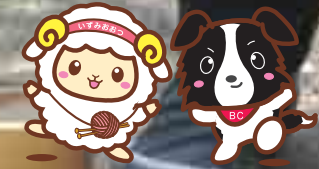
今回は 続泉大津の寺院今昔(5)をお伝えします。

いずみおおつ

CONTENTS

市立病院「市民意識調査」結果	2
認定こども園・幼稚園・保育所の入園児を募集します	4
工事が進んでいます! 南海中央線	6
ネットワーク型災害協定20市町に拡大締結	8
平和バス見学会に参加しませんか 滋賀県平和記念館へ	9
後期高齢者医療制度についてのお知らせ	10

平成25年
2013
7
No.638



マスコットキャラクター おづみん おづみんの親友 ななまる

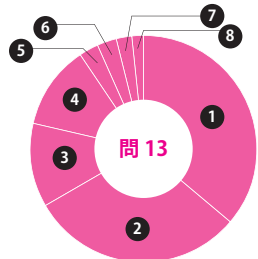
今月の表紙

せーの、ぱっかぽって、ぱっかぽって...
(浜街道まつりにて・20ページ)

IZUMIOTSU CITY
Public Relation
magazine

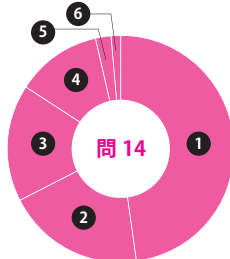
法律相談【要予約】 予約専用電話 ☎23・4400 木曜日・第2火曜日 市役所1階市民相談室 ※前日(前日が祝日の場合は前々日)の午前9時から電話で予約受付。先着8人。相談時間は20分以内。なお、時間の指定はできません。	特設人権相談 ☎33・1131 第2・3・4水曜日 午後1時~3時 市役所1階市民相談室	医療相談 ☎32・5622 月~金曜日 午前9時~午後4時 市立病院
一般相談 ☎33・1131 月~金曜日 午前10時~午後4時30分 市役所1階市民相談室	消費生活相談 ☎33・1131 月~金曜日 午後1時~4時 市役所1階消費生活センター	防火相談 ☎21・0119 毎日 午前9時~午後5時 消防本部
交通事故相談 ☎33・1131 月~金曜日 午前10時~午後4時30分 市役所1階市民相談室	人権相談 ☎33・1131 月~金曜日 午前9時~午後5時 市役所1階人権市民協働課相談室	労働相談 ☎23・8689 火~日曜日 午前9時~午後5時 地域経済課・労働政策担当(勤労青少年ホーム内)
行政相談 ☎33・1131 第2月曜日・第4火曜日 午後1時~3時 市役所1階市民相談室	家庭児童相談 ☎33・1131 月~金曜日 午前9時30分~午後4時 市役所1階児童福祉課	就労相談【要予約】 ☎23・8689 火~金曜日 午前9時~午後5時 地域経済課・労働政策担当(勤労青少年ホーム内)
司法書士相談 ☎33・1131 第1金曜日 午後1時~3時 市役所1階市民相談室	母子寡婦相談 ☎33・1131 月・木曜日 午前9時~午後5時 市役所1階児童福祉課	住宅相談 ☎33・1131 月~金曜日 午前9時~午後5時 市役所2階まちづくり政策課
土地家屋調査士相談 ☎33・1131 第3金曜日 午後1時~3時 市役所1階市民相談室	高齢者総合相談 ☎21・0294 月~金曜日 午前9時~午後5時15分 高齢者保健・福祉支援センター(パルセンター)	福祉なんでも相談(出張窓口)【要予約】 ☎33・1131 第2・4金曜日 午後1時~午後3時 地域包括支援センター
不動産相談 ☎33・1131 第2・4金曜日 午後1時~3時 市役所1階市民相談室	心配ごと相談 ☎21・9871 火曜日 午後1時30分~3時30分 総合福祉センター	女性相談(面談は要予約) にんじんサロン ☎21・6500 火~金曜日 午前10時~午後5時 人権市民協働課 ☎33・9208 月~金曜日 午前9時~午後5時
税務相談 ☎33・1131 第3月曜日 午後1時~3時 市役所1階市民相談室	教育・幼児教育相談 ☎31・4460 月~金曜日 午前9時~午後5時 教育支援センター 心の相談ホットライン(☎26・0005)	市役所窓口業務は月~金曜日(土・日曜日、祝日と12月29日~1月3日の年末年始を除く)午前8時45分から午後5時15分まで行っています。

問 13 市立病院に期待する役割（複数回答）



①休日夜間でも対応できる救急医療を行う	2,976 件 (36.3%)
②診療所などでは治療が難しい高度・専門医療を行う	2,494 件 (30.5%)
③診療科を充実させる	984 件 (12.0%)
④長期入院可能な療養型病床の整備を行う	968 件 (11.8%)
⑤近隣に大規模な病院があるので、急性期を過ぎて回復期にある患者を中心とした医療を行う	240 件 (2.9%)
⑥わからない	227 件 (2.8%)
⑦在宅医療を充実させる	168 件 (2.1%)
⑧その他	133 件 (1.6%)

問 14 市立病院の今後のあり方



①経営が悪化しても市が責任を持って運営すべき	2,142 件 (48.0%)
②民間病院に運営を委託してもよい	875 件 (19.6%)
③民間に運営を譲渡し、民間経営としてもよい	743 件 (16.7%)
④わからない	544 件 (12.2%)
⑤診療所に縮小し、運営してもよい	97 件 (2.2%)
⑥廃止してもよい	60 件 (1.3%)

市立病院 新院長が就任しました

院 長 代 行 の 西 尾 医 師

6 月 1 日付けで、市立病院院長に西尾順子医師が就任しました。

市立病院は、新院長の就任により、これまで以上により良質の医療を提供し、信頼され安心感を与える医療を実践するとともに、地域の中核病院として、地域全体の医療・福祉の向上に寄与し、常に向上心を持って、協調の精神でチーム医療を行います。

西尾院長の略歴

名古屋市立大学薬学部薬学科卒、大阪市立大学医学部卒、大阪市立大学大学院医学研究科・医学部講師などを経て平成 16 年に本院へ。本院副院長、院長代行を歴任し、平成 25 年 6 月院長就任。

専門分野 産婦人科

免許・資格など 母体保護法指定医・日本産科婦人科学会認定医・日本超音波医学会認定超音波専門医

問合 市立病院事務局総務課（☎32・5622）



西尾順子院長

市立病院市民公開講座 消化器セミナー

消化器セミナー 「消化管検診で早期発見を」

どのような検査で何がわかるのか。
もし、早期に「がん」が発見されたら～内視鏡手術でとれる！なおる！

市立病院



カプセル内視鏡



日時 7 月 27 日(土) 午後 2 時開演

場所 テクスピア大阪 1 階小ホール

内容 次の 3 講演と、最新の内視鏡展示

講演 1 「胃カメラでわかること、なおること ～がんやピロリ菌などについて～」 講師＝市立病院消化器内科 副部長 早川剛医師

講演 2 「下部消化管検診における大腸がんの早期発見と治療」 講師＝市立病院副院長 内視鏡センター長 押谷伸英医師

講演 3 「消化器がんに対する体に優しい外科治療」 講師＝市立病院副院長 外科・内視鏡外科 岩橋誠医師

定員 先着 150 人

参加費 無料（申込不要）

問合 市立病院地域医療連携室（☎32・5622）

市立病院に関する「市民意識調査」結果

市立病院は、病院の今後を考えていくために、「市民意識調査」を実施しました。住民基本台帳から無作為に抽出した 20 歳以上の市民 1 万人を対象に、今年 3 月 15 日から 4 月 15 日にかけて郵送により調査表などを配布し、4,493 件の市民からご回答をいただきました。

市立病院が実施した「市民意識調査」の結果がまとまりましたので、結果の概要をお知らせします。

問 1 から 5 までは、回答者に関する設問（性別・年齢・職業・住所・家族構成）です。ここでは、問 6 以降について、その結果の概要を掲載します。問 6 から 15 の設問は右のとおりです。

問 6 については、51.3%の人が過去 5 年間に市立病院にかかったことがあるとお答えいただいています。

問 7 から 14 についての回答はグラフのとおりです。

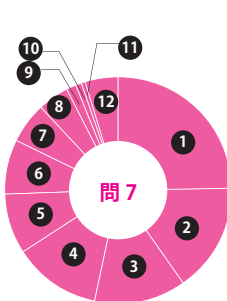
問 15 については、4,493 通の回答のうち、1,655 人の人からさまざまに貴重なご意見をいただきました。

市立病院では、市民の皆さんのご意見を参考に、病院をさらに充実させ、市民の皆さんが利用しやすい病院を目指してまいります。ご協力いただいた市民の皆さん、本当にありがとうございました。

なお、この調査の詳細については市立病院のホームページ（<http://www.hosp-ozu-osaka.jp/>）でご覧になれます。

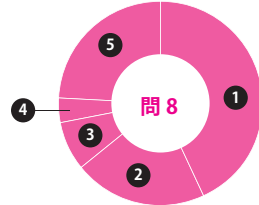
問合 市立病院総務課（☎32・5622）

問 7 市立病院を利用する理由（複数回答）



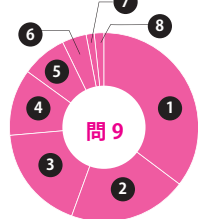
①家から近いうから	920 件 (25.0%)
②診療科目が充実しているから	568 件 (15.4%)
③他の医療機関の医師などに紹介されたから	487 件 (13.2%)
④設備が充実しているから	459 件 (12.5%)
⑤信頼できる医師がいるから	313 件 (8.5%)
⑥緊急時だったから	289 件 (7.8%)
⑦家族がいつもかかっているから	212 件 (5.8%)
⑧近くに他の医療機関がないから	165 件 (4.5%)
⑨友人や知人に紹介されたから	49 件 (1.3%)
⑩評判がよいから	37 件 (1.0%)
⑪職場に近いまたは通勤途中にあるから	23 件 (0.6%)
⑫その他	164 件 (4.4%)

問 8 市立病院を利用しない理由（複数回答）



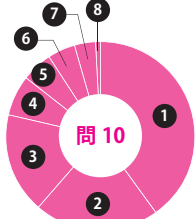
①他にかかりつけの医療機関があるから	1,112 件 (43.1%)
②近くに他の医療機関があるから	543 件 (21.1%)
③家から遠いから	200 件 (7.8%)
④かかりたい診療科目がないから	100 件 (3.9%)
⑤その他	623 件 (24.2%)

問 9 日ごろ利用している医療機関（複数回答）



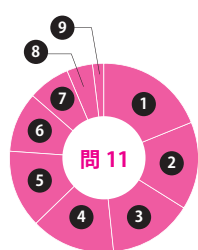
①市内の入院施設がない診療所	2,322 件 (35.5%)
②市立病院	1,321 件 (20.2%)
③市内の一般病院	1,183 件 (18.1%)
④市外の一般病院	740 件 (11.3%)
⑤特に決めていない	514 件 (7.9%)
⑥市外の入院施設がない診療所	260 件 (4.0%)
⑦岸和田市民病院	99 件 (1.5%)
⑧和泉市立病院	96 件 (1.5%)

問 10 重病や急病の場合に利用したい医療機関（複数回答）



①市立病院	2,407 件 (40.2%)
②特に決めていない	1,276 件 (21.3%)
③市外の一般病院	1,026 件 (17.2%)
④市内の一般病院	409 件 (6.8%)
⑤市内の入院施設がない診療所	316 件 (5.3%)
⑥岸和田市民病院	286 件 (4.8%)
⑦和泉市立病院	226 件 (3.8%)
⑧市外の入院施設がない診療所	35 件 (0.6%)

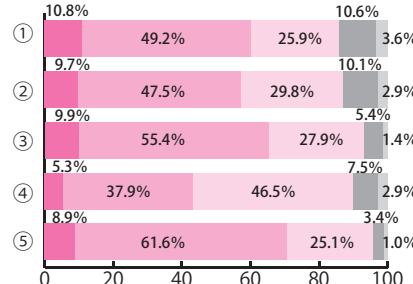
問 11 病院を選ぶ際に重視する点（複数回答）



①設備が整っている	2,293 件 (19.1%)
②患者に対してよく説明してくれる	1,801 件 (15.0%)
③医療スタッフの対応がよい	1,736 件 (14.5%)
④家から近い	1,721 件 (14.3%)
⑤医療スタッフがそろっている	1,595 件 (13.3%)
⑥待ち時間が短い	1,252 件 (10.4%)
⑦診療科がたくさんある	869 件 (7.2%)
⑧病院がきれい	526 件 (4.4%)
⑨その他	220 件 (1.8%)

問 12 市立病院のイメージ（5 項目に対し 5 段階評価）

①地域で中心的な役割を果たしている	25.9%
②診療所では対応が難しい高度・専門的な医療を行っている	29.8%
③医療機器などの設備が整っている	46.5%
④患者に対してよく説明してくれる	25.1%
⑤施設が清潔である	10.6%



■ つよくそう思う ■ そう思う ■ どちらともいえない ■ 思わない ■ まったくそう思わない



市立幼稚園・保育所・認定こども園 入園児募集

①市立幼稚園・認定こども園（短時間部）

幼児期は人間形成の基礎を培う大切な時期です。幼稚園では、幼児の自然な生活の流れの中で、具体的・直接的な体験を積み重ね、基本的生活習慣の確立や集団生活の楽しさを知り、何事にも自らかかわろうとする【意欲】や【態度】【心情】を育てていきます。

平成26年度の市立幼稚園の新入園児を募集します。

募集園児

市内在住の、次の年齢の幼児

▷3歳児…平成22年4月2日～平成23年4月1日生まれ

▷4歳児…平成21年4月2日～平成22年4月1日生まれ

▷5歳児…平成20年4月2日～平成21年4月1日生まれ

問合 指導課（市役所3階）または各幼稚園

■幼稚園入園児募集の詳細

年 齢	3歳児 ・市立幼稚園 ・くすのき認定こども園短時間部	4・5歳児 市立幼稚園	4・5歳児 くすのき認定こども園短時間部
幼 稚 園 の 種 類			
定 員	48人（24人の2クラス）	なし	・4歳児 55人（在園児含む） ・5歳児 55人（在園児含む）
入園申込み書交付	8月26日(月)～30日(金) 午前9時～午後5時 (8月26日のみ午後1時～)		8月26日(月)～30日(金) 午前9時～午後5時 (8月26日のみ午後1時～)
入 園 願 書 交 付		8月26日(月)～ 随時交付	
入園申込み受付	9月2日(月) 午後1時～5時		9月2日(月) 午後1時～5時
入 園 決 定 日	9月4日(水) 午後2時～ 募集定員超過の場合抽選あり		9月4日(水) 午後2時～ 募集定員超過の場合抽選あり
入 園 願 書 受 付	9月12日(木)・13日(金) 午後2時～5時	9月12日(木)・13日(金) 午後2時～5時	9月12日(木)・13日(金) 午後2時～5時
受 付 場 所	各幼稚園／くすのき認定こども園 短時間部は楠幼稚園	各幼稚園	楠幼稚園

※8月25日(日)（午前9時30分～午後1時30分）市役所ロビーでも交付します。

※通園区は各小学校と同じです。

②保育所・認定こども園（長時間部）

平成26年4月からの保育所への入所申込書の配布、および入所の受け付けを次のとおり行います。

保育所へすでに入所している児童の継続入所、または新規に入所を希望する人は、必ず期間内にお申し込みください。

申込書配布 8月12日(月) 児童福祉課および公立・私立保育所で配布

●在園児継続入所申込受付

▷**受付期間** 9月5日(木)～10日(火)

▷**受付場所** 現在入所している保育所

●新規入所受付

▷**受付期間** 9月12日(木)～17日(火)まで

▷**受付場所・受付期間** 右表のとおり

※出産予定の場合、3か月児は、平成26年1月2日出産予定で受け付けし、産休明け(57日目)児は、平成26年2月3日出産予定で受け付けます。また、平成26年4月1日までに転入予定者は、転入予定日で受け付けします。

問合 児童福祉課（市役所1階3番窓口）または各保育所

※くすのき認定こども園長時間部入園希望者については、くすのき保育所または児童福祉課でも受け付けます。

■保育所新規入所受け付け日程と場所・時間

受付日程	受付時間・場所		
	●公・私立 保育所 ●くすのき 認定こども園 長時間部	市役所	IBS、 アンビー (認定こども園)
9/12(木)、 13(金)	午前9時～ 午後5時	午前9時～ 午後5時 1階 101会議室	午前9時～ 午後5時
9/14(土)	午前9時～ 正午	午前9時～ 正午 1階 市民ロビー	午前9時～ 正午
9/15(日)			
9/16(祝)			
9/17(火)	午前9時～ 午後5時	午前9時～ 午後5時 1階 101会議室	午前9時～ 午後5時

※IBS（アイビースクール）・アンビーの短時間部・長時間部については、直接両園にお申し込みください。

平成26年度、新しく泉大津に開園します！

泉大津市立 くすのき認定こども園の概要

「認定こども園」とは

認定こども園とは、幼稚園と保育所のそれぞれのいいところを生かしながら、その両方の役割を果たすことができる新たな施設です。これまで、幼稚園は幼児教育を行う施設、保育所は保育を行う施設として位置づけが区別されてきましたが、既存の幼稚園と保育所の枠組みを越えた新たな仕組みとして認定こども園が制度化されました。

そして、本市でも今年6月に開所したくすのき保育所と、楠幼稚園が、平成26年度から「くすのき認定こども園」となります。くすのき認定こども園は、楠幼稚園（3～5歳児）とくすのき保育所（0～5歳児）が、一体的に教育と保育を提供する幼保連携型の施設です。

さらに、認定こども園に通っていない親子に対しても、子育て相談や、親子の集いの場の提供などの子育て支援を行います。

認定こども園の利点

◎保護者の就労に関係なく利用が可能です。

◎集団活動や異年齢交流による健やかな育ちを支援します。

◎地域の子育て家庭を応援します。

◎待機児童の解消に役立ちます。

認定こども園の理念

▷就学前の子どもの成長と発達段階に応じた教育・保育を一体的に行い生涯にわたる人間形成の基礎を培う。

▷すべての子どもたちに等しく、笑顔と子どものしあわせを保障する。

▷子どもの視点に立って、一人ひとりの健やかな育ちを守る。

▷子育ての大切さを地域みんなで認め合い、子どもと子育て家庭を支援する。

2つの保育形態

①**短時間部**（3～5歳児対象／幼稚園）

②**長時間部**（0～5歳児対象／保育所）

問合 児童福祉課（市役所1階3番窓口）

※入園の受け付けは、短時間部は楠幼稚園、長時間部はくすのき保育所または児童福祉課まで

■開園・休園日

	短時間部（3～5歳児）	長時間部（0～5歳児）
開園日	平日 午前9時～午後3時	午前7時～午後7時
休園日	土・日曜日、祝日、年末年始、長期休業日	日曜日、祝日、年末年始

※ただし、幼稚園3歳児の保育時間については、1学期は午後1時まで、2学期は午後2時まで、3学期からは午後3時までとなります。

■保育料など必要な経費

		短時間部		長時間部
		3歳児	4～5歳児	(0～5歳児)
入園料		3,000円		なし
保育料	月額	1万2,000円	1万円	保育所保育料
	減免	あり ※1		
	兄弟減免	あり ※2		
給食費月額（幼稚園は選択制※3）		月額料金を設定予定 (1食あたり230円)		主食費 1,250円

※1 減免の申請が必要です。

※2 **短時間部**は、兄弟姉妹が在園する場合、下の子どもの保育料は3分の1になります。**長時間部**は、兄弟姉妹が保育所、幼稚園、認定こども園などおよびその他の施設（詳しくは幼保一体化推進グループへ問合）を利用している場合は、第2子は半額、第3子以降は無料となります。

※3 短時間部の給食は選択制のため、給食を選択せず弁当持参も可能です（長時間部の副食費は保育料に含まれています）。その他、諸費、PTA会費、預かり保育利用料などが必要となります。

■短時間部 預かり保育時間

●4・5歳児

7:00	8:30	9:00	15:00	17:00	18:00	19:00
朝預かり保育	登園	通常の保育時間	預かり保育	延長 預かり保育	延長 預かり保育	

●3歳児

7:00	8:30	9:00	13:00	15:00	17:00	18:00	19:00
朝預かり保育	登園	通常の保育時間	1・2学期特例 預かり保育	預かり保育	延長 預かり保育	延長 預かり保育	

預かり保育は
3歳児から
ご利用いただけ
ます！



インターネットを使った選挙運動ができるようになりました！

有権者は、ホームページ、ブログ、ツイッターやフェイスブックなどを利用した選挙運動が可能になりました。本市有権者の皆さんが関わる選挙で言うと、7月21日の参議院議員選挙から適用されます。



■ ネットを使った選挙運動ができる人

	候補者	政党	一般有権者
ウェブサイト（ホームページ、ブログ、SNS、動画共有サービスなど）を使った選挙運動	○	○	○
電子メールを使った選挙運動	○	○	×

※ウェブサイトなどを使った選挙運動については、電子メールアドレスなど（返信用フォームのURLやSNSのユーザー名などを含む）の表示義務があります。

※電子メールを使った選挙運動については、メールの送信に有権者の同意が必要です。また、送信者の氏名・名称や電子メールアドレスなどの表示義務があります。

昨今のインターネット普及により、選挙運動期間における候補者に関する情報の充実、若年層の有権者への政治参加の促進を図るため、平成25年4月19日、インターネット選挙運動解禁に係る公職選挙法の一部を改正する法律が国会で成立し、公布されました。このことにより5月26日以降に公示される参議院議員通常選挙からインターネットなどを利用する方法による選挙運動ができるようになります。ほかに、本改正により成年被後見人に対する選挙権および被選挙権が回復し、今回の参議院

- 議員通常選挙から投票ができるようになります。
- 主な内容**
- ▽有権者は、ウェブサイトなど（ホームページ、ブログ、ツイッターやフェイスブックなどのSNS、動画共有サービス、動画中継サイトなど）を利用した選挙運動ができる
 - ▽候補者・政党などはウェブサイトなどおよび電子メールを利用した選挙運動ができる
 - 禁止されている行為**
 - ▽有権者が電子メールを使っての行う選挙運動（選挙運動用メールの転送も不可）
 - ▽未成年者の選挙運動
 - ▽ホームページや電子メールなどを印刷したものの頒布
 - ▽候補者に関する虚偽事項の公開
 - ▽悪質な誹謗中傷行為
 - ▽氏名を偽った通信
 - ▽候補者などのウェブサイトの改ざん
 - ▽選挙運動期間（公示、告示の日から投票日前日まで）外の選挙運動

問合 選挙管理委員会事務局（市役所3階）

7月21日は参議院議員選挙です

7月21日(日)は参議院議員通常選挙の投票日です。主権者である皆さんの意見を国政に反映させる大切な選挙です。棄権しないで必ず投票しましょう。投票は午前7時から午後8時まで、市内20か所の投票所で一斉に行われます。開票は即日開票で、午後9時から総合体育館で行われます。その他ご不明な点は選挙管理委員会事務局へお問い合わせください。

投票できる人

平成5年7月22日までに生まれた人で、平成25年4月3日以前から引き続き本市に居住し、住民基本台帳に記載されている人

転居者の投票

平成25年6月18日までに市内で転居し、その手続きを済ませた人は、現在住所地の投票所で投票してください。平成25年6月19日以後に市内で転居した人は、前住所地の投票所で投票してください。

投票所の変更（糸東小学校）

第10投票区の糸東小学校は、従来の会場である体育館

が耐震工事中のため、ランチルームAに変更になりましたのでご注意ください。

期日前投票

期間 7月5日(金)～20日(土)（投票開始日は選挙期日の公示日の翌日から）

時間 午前8時30分～午後8時（土・日曜日、祝日も投票できます）

場所 市役所3階 選挙管理委員会室

選挙公報

選挙公報は候補者から提出された原稿によって作成された候補者の政見などを掲載した印刷物です。7月19日(金)までに各家庭に配布しますが、もし届かない場合は市選挙管理委員会にご連絡ください。

開票速報

開票速報は、午後10時から市ホームページで行います。携帯用市ホームページでも行う予定です。

問合 選挙管理委員会事務局（市役所3階）

工事が進んでいます！ 南海中央線（森地区）

都市計画道路、南海中央線（森地区）は、平成11年度に事業に着手し、平成26年3月末の供用開始を目指して整備しています。

事業着手時は、4車線道路として開始しましたが、泉大津市都市計画マスタープランに基づき、また、平成18年度に開催された「南海中央線北伸部分の整備のあり方に関するワークショップ」からの提案も踏まえて、暫定2車線として整備することになりました。ワークショップからの提案は、「中央分離帯の設置により地域が分断されること」、「大型車両により通過交通量の増加が危惧されること」、「交通量の増大によって、幼児、児童や高齢者などの安全確保への懸念が生じること」などの課題があることを踏まえてのものでした。

平成23年度には、「南海中央線北伸事業における歩道づくりワークショップ」が開催され、歩道のキャッチフレーズ、歩道空間の整備などについて提案されました。

ワークショップ参加者が思い描く歩道のイメージとして、「住民が歩きたくなる道」、「散歩をして憩える空間」という意見が多かったことから、「森の散歩道」というキャッチフレーズが命名されました。歩道空間の整備としては、歩道

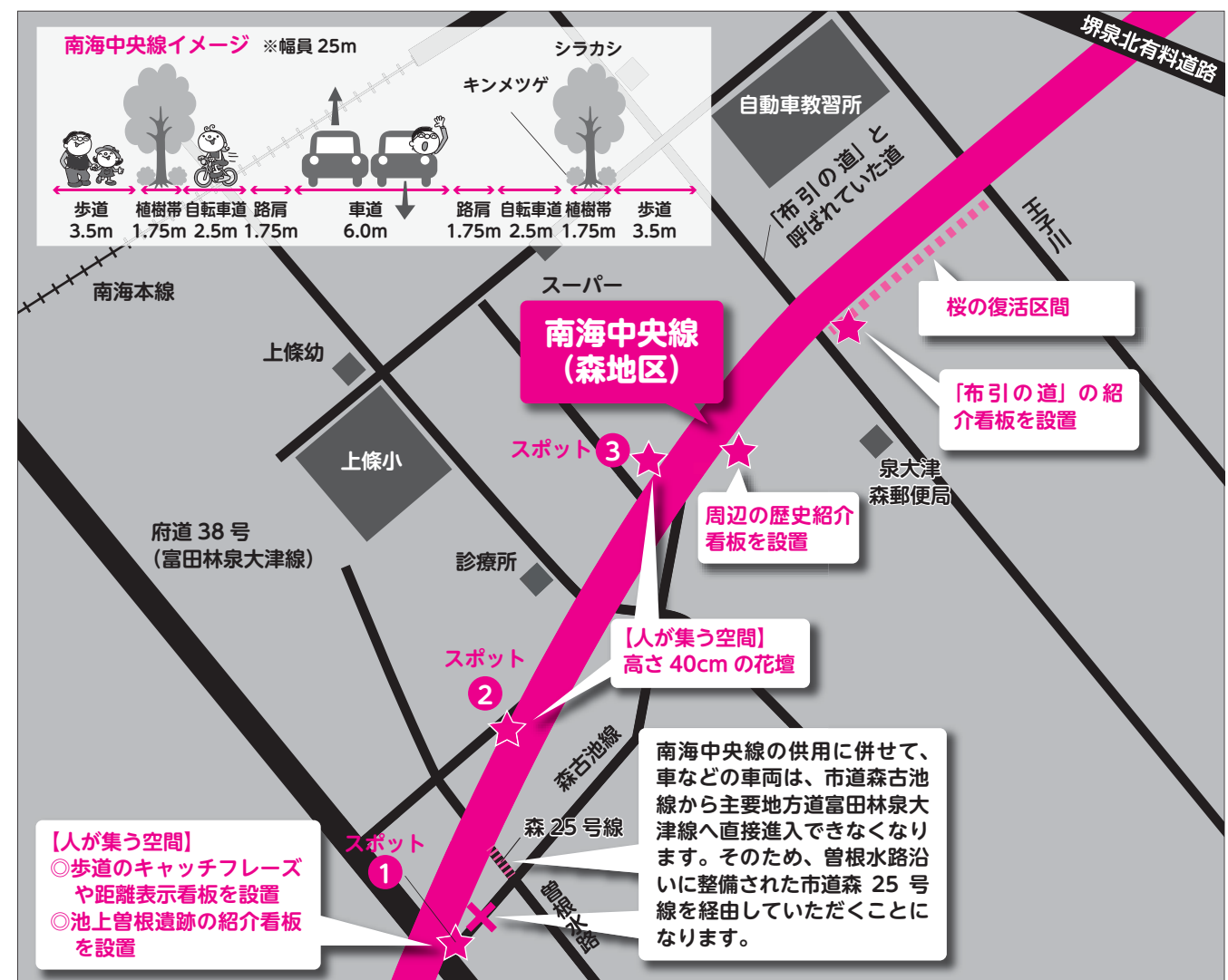
全体の整備とスポット的空間の整備が提案されました。

歩道空間は、歩道のカラー化、キャッチフレーズの看板や距離表示の設置などが提案され、自転車専用通行帯は「泉大津市イメージカラーのオズブルー」で、歩道は「ブラウン色」で着色し、歩道のキャッチフレーズ、距離表示の看板を設置します。

スポット的空間の整備としては、「憩いの空間」となるように花壇を設置するなど、また植樹帯の樹木について提案がされました。南海中央線位置図のスポット②・③には、高さ40cmの花壇をいす代わりに利用できる形態で整備し、植樹帯の高木には葉の色が比較的明るい印象を持つシラカシ、低木には枝葉が密集して刈り込みに適したキンメツゲとし、助松団地側には、昔を取り戻す形で桜を植えることになっています。

現在、平成26年3月末の供用開始を目指し工事を進めており、周辺住民の皆さんには、多大なご迷惑をおかけしておりますが、ご理解とご協力のほど、よろしくお願いします。

問合 まちづくり政策課（市役所2階23番窓口）・街路連立事業課（同24番窓口）



8 / 7
Wed.

滋賀県平和祈念館で戦争の悲惨さを知る 平和バス見学会 参加者募集！

戦争まつわる資料を実際に見ることで、戦争の恐ろしさを体感し、平和の尊さを学びに行きましょう。皆さんお誘い合わせのうえ、ぜひご参加ください。

滋賀県平和祈念館について

主に滋賀県まつわる戦争の資料などを展示しており、県民の戦争体験を語り継ぎ、戦争の悲惨さを忘れず、平和を願う心を育むことを目的とした施設です。見学会当日は戦争に関する講座を受講する予定です。

▷日時 8月7日(水) 午前8時30分市役所集合(午前8時45分出発)～午後5時30分ごろ市役所到着予定 ▷行先 滋賀県平和祈念館(東近江市下中野町431)、近江商人博物館など ▷対象 市内在住の小学生以上(ただし大人一人につき小学生の同行は2人まで) ▷定員 先着37人 ▷参加料 無料(昼食は各自負担)

申込・問合 7月4日(木)から26日(金)までに電話にて人権市民協働課(市役所1階2番窓口)へ

お電話で
お申し込み
ください！



本市の平和啓発事業

●願いを込めようちわ展示 ～平和メッセージ展～

平和への願いをテーマとしたイラストなどを描いたうちわ作品(約1,000点)を展示する平和メッセージ展を開催します。

日時 7月11日(木)～15日(祝) ※11日の午後4時からいずみおおつCITYアルザ1階アトリウムにて優秀作品を表彰する表彰式開催

場所 いずみおおつCITYアルザ1階アトリウム

内容 平和への願いが込められたうちわ作品(市内幼稚園・小学校児童を中心に市民の皆さんの作品)の展示

●～平和パネル展～

日時 7月17日(水)～31日(火)正午

場所 市役所1階市民ロビー

内容 ▷前半(17～24日午前)…原爆パネル展…写真やイラストで、原爆の恐ろしさが伝わってきます ▷後半

(24日午後～31日正午)…15年戦争写真展～満州事変から終戦まで～戦争に巻き込まれた人々の姿が生々しく映った写真を展示しています。

また、同時に映像「集団疎開学童の証言」「いわたくんちのおばあちゃん(アニメ)」の放映、戦没者遺族会による展示、平和メッセージ展の入選作品も展示しています。

●犠牲者へ黙とうを

～8月6日、9日、15日にサイレン吹鳴～

戦争で犠牲となった人々に対する鎮魂、また、全世界から戦争と核兵器の永久追放を願い、市役所のサイレンを1分間鳴らします。みんなで黙とうをささげましょう。

黙とう日時 ▷8月6日(火) 午前8時15分 ▷同9日(金) 午前11時2分 ▷同15日(水) 正午

問合 人権市民協働課(市役所1階2番窓口)

泉大津共通商品券の利用終了に伴い 払い戻しを行います

払い戻し期間：7月1日～9月30日

泉大津共通商品券協同組合が発行する商品券(オーツチケット)は、平成25年6月30日をもって利用を終了しました。未使用の商品券をお持ちの人は、お早めに払い戻しの手続きをお願いします。

利用終了日 平成25年6月30日

利用終了日後の未使用商品券は9月30日までの
お申し出で払い戻しできます

利用終了日経過後の未使用商品券については、商品券の払い戻しを行いますので、以下の払い戻し期間内にお申し出ください。なお、払い戻し期間内に申し出がない場合、払い戻しができなくなりますのでご注意ください。

払い戻し期間 平成25年7月1日(月)～9月30日(月)

お申し出方法および払い戻し方法

泉大津商店連合会事務所(泉大津市商工会議所ビル4階)に未使用の商品券を持参してください。その場で現金と交換します。



泉大津共通商品券
(オーツチケット)

みほん

問合 泉大津共通商品券協同組合(☎32・6496)
※平日午前10時～午後4時30分(土、日曜日・祝日を除く)

食料・資機材の供給や職員の派遣など、災害時の応援対策や復旧措置について広域の自治体間で助け合う仕組みです。

ネットワーク型 災害協定を 結んでいます！

市町村広域災害ネットワーク災害時相互応援に
関する協定を締結している市・町



災害時の応援対策や復旧措置などで広域連携を図るため、中部・東海・近畿・中国・四国・九州の19市1町(本市含む)の自治体と「市町村広域災害ネットワーク災害時相互応援に関する協定」を結んでいます。

これは、阪神淡路大震災や東日本大震災などの経験から、地形や地質、交通網などが異なる自治体間で、応急対策や復旧措置などについて協力し合うシステムの必要性が高まったことを受け締結されたものです。

協定は、20自治体のいずれかで地震などの大規模災害が発生し、被災自治体独自では十分な応急対策などが実施できない場合に、他の各自自治体が支援することを目的とします。支援内容は、食料・生活必需物資の供給や、各種資機材の提供、医療機関への被災傷病者などの受け入れ、応急支援活動に必要な職員の派遣などとなっています。

このネットワーク型協定の特徴は、協定自治体同士が遠隔地にあり、同時被災の可能性が低く、災害発生初期から複数の自治体職員による援助ができることなどがあります。

また、過去の災害時には、全国から送られてくる救援物資の対応に追われるなどの問題がありました。本協定では支援内容を調整する自治体(応援とリマートめ自治体)を決めることになっており、物資や人員の調達・配置・配分などについても、被災地以外の特定の自治体が担当することになります。

問合 危機管理課(市役所4階)

津波警報の内容が新しくなりました！

◎巨大地震発生の場合は「巨大」「高い」などわかりやすく表現

◎津波の高さは1～10m超の5段階に分けて発表

気象庁では、津波による災害が発生する場合には、地震発生後3分で津波警報・注意報を発表します。

東日本大震災による津波被害の甚大さを教訓に、平成25年3月7日から、発表方法や表現を改善した新しい形式の津波警報を運用しています。

マグニチュード8を超える巨大地震の場合、「巨大」「高い」という言葉で発表し、非常事態であることを伝えます。巨大、高いと発表されたときは、東日本大震災のような津波が襲うおそれがありますので、ただちに避難が必要です。

また、これまで8段階で発表していた予想される津波の高さについて、被害との関係や予想される高さが大きいほど誤差が大きくなることを踏まえ、1m、3m、5m、10m、10m超の5段階に集約して発表されます。

さらに、津波が観測されたときには観測情報が発表され

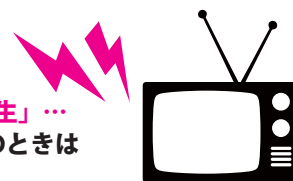
ます。高い津波が来る前は、津波の高さが「観測中」と発表されます。「観測中」と発表された場合、これから高い津波が来ると予想されますので、警戒を続けてください。

※詳しくは、気象庁ホームページ内、津波警報の改善について(下記URL)をご覧ください。

http://www.seisvol.kishou.go.jp/eq/tsunami_keihou_kaisen/index.html

問合 大阪管区気象台 地震火山課(☎06・6949・6307)

「巨大地震が発生」…
などという表現のときは
ただちに避難を！



■医療機関などでの自己負担割合とその判定基準、限度額

課税状況	負担区分	負担割合	判定基準	自己負担限度額（月額）	
				外来（個人単位）	外来＋入院（世帯単位）
課税世帯	現役並み所得者	3割	同一世帯に住民税の課税所得（各種控除後の所得）が145万円以上の被保険者がいる場合	4万4,400円	8万100円＋1% ^{（注1）} （4万4,400円） ^{（注2）}
	一般		同一世帯の被保険者全員の住民税の課税所得（各種控除後の所得）が145万円未満	1万2,000円	4万4,400円
非課税世帯	低所得Ⅱ		住民税非課税世帯に属する被保険者		2万4,600円
	低所得Ⅰ	1割	・住民税非課税世帯のすべての世帯員の各所得が0円となる人。ただし、公的年金等控除額は80万円として計算 ・住民税非課税世帯に属する高齢福祉年金を受給している被保険者	8,000円	1万5,000円

（注1）医療費が26万7,000円を超えた場合は、その超えた分の1％が加算されます。
（注2）（ ）内の金額は年3回以上該当した場合の4回目以降の限度額。
※入院時の食事代や差額ベッド代など保険診療外の費用は含みません。
※月の途中で75歳となられた人の場合、その誕生月については、誕生日前に入っていた医療保険制度と誕生日後の後期高齢者医療制度における自己負担限度額が、それぞれ通常月の2分の1（半額）になります。
※入院・外来ともに同一医療機関での窓口負担は限度額までとなります。

■入院時の食費

課税状況	負担区分	食費の標準負担額（1食当たり）	
課税世帯	現役並み所得者	260円	
	一般		
非課税世帯	低所得Ⅱ	210円	過去1年以内の入院日数が90日以内の入院の場合
		160円（※）	過去1年以内の入院日数が90日を超える入院の場合
	低所得Ⅰ	100円	

※適用を受けるためには高齢介護課での手続きが必要

■療養病床に入院したときの食費と居住費

食費と居住費の一部を自己負担。ただし、入院医療の必要性が高い人は上記の「入院時の食費」のみ負担。

課税状況	負担区分	食費（1食当たり）	居住費（1日当たり）
課税世帯	現役並み所得者	460円※	320円
	一般		
非課税世帯	低所得Ⅱ	210円	
	低所得Ⅰ	130円	
	高齢福祉年金受給者	100円	0円

※管理栄養士または栄養士により栄養管理が行われているなどといった場合。それ以外の場合は420円

税標準額」により定期判定を行います。この判定により「一般」となる医療機関での自己負担割合は1割、「現役並み所得者」は3割になります。

注意事項

▽課税標準額が145万円以上ある後期高齢者医療制度の被保険者およびこの人と同じ世帯に属する被保険者は、すべて現役並み所得者として3割負担

▽被保険者証の有効期限内であっても、世帯構成の変更や所得更正などにより、自己負担割合が変更になる場合があります。この場合の判定は、4月から7月までは前年度、8月から翌年3月までは当該年度の所得（課税標準額）を利用

▽現役並み所得者として3割負担と判定された場合でも、次の①から③の要件に該当すれば、高齢介護課に申請すること、1割負担に変更することが可能。申請が認められると、原則申請日の翌月初日から有効な1割負担の被保険者証を交付

■世帯の所得水準の判定区分と軽減割合

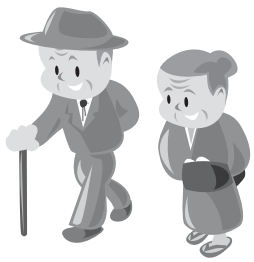
所得の判定区分	軽減割合	軽減後の被保険者均等割額（年額）
①下欄②に属する被保険者であり、かつ、当該世帯の被保険者全員の各所得が0円であるとき（ただし公的年金など控除額は80万円とする）	9割	5,182円
②世帯（同一世帯内の被保険者と世帯主）の総所得金額などが、基礎控除額（33万円）を超えないとき	8.5割	7,774円
③世帯（同一世帯内の被保険者と世帯主）の総所得金額などが【基礎控除額（33万円）＋24.5万円×被保険者の数（被保険者である世帯主を除く）】を超えないとき	5割	2万5,914円
④世帯（同一世帯内の被保険者と世帯主）の総所得金額などが【基礎控除額（33万円）＋35万円×被保険者の数】を超えないとき	2割	4万1,462円

色）は、お手元に届いたときから使えます。有効期限の過ぎた被保険者証は、高齢介護課へお返しいただくかご自身での破棄をお願いします。ただし、年度途中で負担割合や住所などに変更があった人で、現在も古い被保険者証をお持ちの場合は高齢介護課へお返しください。

また、被保険者証の送付の際に「ジェネリック医薬品希望カード」を同封しています。ジェネリック医薬品を希望する場合は、そのカードを医師・薬剤師に提示してください。

保険料が決定しました

平成25年度の後期高齢者医療



後期高齢者医療制度についてのお知らせです

■自己負担割合図

1割負担（一般）

同一世帯内の被保険者全員が住民税の課税所得（各種控除後の所得）が145万円未満の場合

3割負担（現役並み所得者）

同一世帯内に住民税の課税所得（各種控除後の所得）が145万円以上の被保険者がいる場合
※この世帯に属する被保険者は、個人の所得が課税標準額145万円未満であっても3割に判定されます。

後期高齢者医療被保険者証が桃色に変わります

平成25年8月から、「後期高齢者医療被保険者証」が桃色に変わります。

新しい被保険者証は、7月下旬までに送付します。有効期限は平成26年7月31日までの1年間です。また、現在お持ちの被保険者証（薄緑色）の有効期限は、平成25年7月31日までとなっており、それ以後は使えませんが、新しい被保険者証（桃色）は、お手元に届いたときから使えます。有効期限の過ぎた被保険者証は、高齢介護課へお返しいただくかご自身での破棄をお願いします。ただし、年度途中で負担割合や住所などに変更があった人で、現在も古い被保険者証をお持ちの場合は高齢介護課へお返しください。

なお、新しい被保険者証（桃色）は、お手元に届いたときから使えます。有効期限の過ぎた被保険者証は、高齢介護課へお返しいただくかご自身での破棄をお願いします。ただし、年度途中で負担割合や住所などに変更があった人で、現在も古い被保険者証をお持ちの場合は高齢介護課へお返しください。

保険料の決定（本算定）に伴い、被保険者の皆さんに保険料額決定通知書および納入通知書を送付します。

保険料の納入方法は、年金から直接納めていただく「特別徴収」と、口座振替や市役所からお送りする納付書で納めていただく「普通徴収」の2通りに分かります。

また、年度途中に被保険者となった人は、資格を取得した月から月割で保険料を納めていただきます。

①特別徴収…年金からのお支払いの人

年金受給額が年額18万円以上の人は、原則年6回の年金受給日に、その年金から保険料を直接お支払いいただきます。

②普通徴収…口座振替や納付書でお支払いの人

特別徴収の対象とならない人は、市が定める納期（7月から翌年3月までの9期）までに、口座振替や納付書（納入通知書）で保険料を納めていただきます。

「特別徴収」を口座振替に変更することができます。希望する人は手続きが必要です。

高齢介護課で相談ください。

保険料の軽減措置について

後期高齢者医療制度の保険料は、次の①～③のとおり軽減措置があります。

①世帯の所得水準に応じて被保険者均等割額（5万1,828円）が軽減されます（上表参照）

②後期高齢者医療制度に加入する日の前日において、会社の健康保険や共済組合、船員保険の被扶養者であった人は、所得割額は課されず、被保険者均等割額が9割軽減となります

③所得割額の賦課対象者のうち、所得割額算定にかかる「賦課のもととなる所得金額」が58万円以下（年金収入のみの場合は、その収入が211万円以下※）の人は、所得割額が5割軽減されます

※収入のあった年の12月31日現在で当該年度（4月から7月までは前年度）の「地方税法上の各種所得控除後の所得（課税所得）による判定があります

自己負担割合は、毎年8月1日現在で当該年度（4月から7月までは前年度）の「地方税法上の各種所得控除後の所得（課税所得）による判定があります

証が届いたら、高齢介護課で手続きをしてください。

これまで交付を受けていなかった人でも対象となり、交付を希望する場合は、随時、高齢介護課で申請することができます。

問合せ

◎制度全般に関することは府後期高齢者医療広域連合事務局へ

▽保険料、被保険者資格、被保険者証などに関すること…資格管理課（☎06・4790・2028）

▽給付事務、保健事業（健康診査など）、医療費通知、レセプト点検に関すること…給付課（☎06・4790・2031）

▽事務局庶務、広域連合議会、広報広聴に関すること…総務企画課（☎06・4790・2029）

◎保険料の納付、その他各種届出に関することは高齢介護課（市役所1階8番窓口）へ

国民年金からの お知らせです。

◎障害基礎年金の所得状況届 ◎保険料免除申請

窓口に來られる際は、年金手帳・認め印を（退職を理由とする場合は離職票なども）ご持参ください。

平成25年度（平成25年7月～平成26年6月分）国民年金保険料の免除申請を受け付けます。希望する人は、保険年金課で手続きをしてください。また、平成24年度の免除（平成25年6月分まで）が承認されていて、引き続き免除を受けたい人のうち、継続審査対象者以外の人は、再度申請が必要です。7月に日本年金機構から届く納付書に同封されている申請書に記入・押印のうえ返送するか、窓口で手続をしてください。

免除が承認された場合の、一部納付額と老齢基礎年金額への反映は上表のとおりです。

一部免除は、一部納付額を納めなければ免除が無効となり、老齢基礎年金額には反映しません。この一部納付額の納付には、免除承認後送付される、各免除に応じた納付金額が表記された納付書をご利用ください。

問合 ▽保険年金課国民年金係（市役所1階5番窓口） ▽日本年金機構堺西年金事務所（☎072・243・7900）

■免除承認後の一部納付額と老齢基礎年金額への反映

免除の種類	1か月の一部納付額 (H25年度)	年金額への 反映
全額免除	0円	2分の1
4分の3免除 (4分の1納付)	3,760円	8分の5
半額免除 (半額納付)	7,520円	4分の3
4分の1免除 (4分の3納付)	1万1,280円	8分の7

※この年金額へ反映される割合は平成21年4月以降のもの

7月は障害基礎年金の 所得状況届の提出月です！

20歳前の障がいによる障害基礎年金、または旧障害福祉年金から切り替わった障害基礎年金を受けている人は、日本年金機構から届く所得状況届（現況届）のはがきを7月31日㈫までに保険年金課へ提出してください。提出が遅れると10月分の振り込みが遅れる場合があります。

国民年金保険料 免除申請の受付開始

平成25年度（平成25年7月～平成26年6月分）国民年金保険料の免除申請を受け付けます。希望する人は、保険年金課で

※申請がなければ免除は受けられません

※所得の審査がありますので、収入がなくても所得申告が必要です。まだの人は、平成25年1月1日に住民票のあった市町村で申告してください。

※国民年金の一部納付を□座振替している人は、7月以降分保険料は、定額（1万5040円）で□座振替することになります。一度定額で納付すると、その月分は免除申請の対象となりませんので、7月分以後免除を希望する人は、7月末までに年金事務所に「ご相談ください」。

現在、府内の市で本市が最も低い保険料となっています。

平成25年度

介護保険料が確定 しました。

平成25年度 段階別 年間介護保険料表

段 階	区 分	介護保険料
第1段階	生活保護受給者、老齢福祉年金の受給者で市民税非課税世帯の人	2万6,280円
第2段階	世帯全員が市民税非課税で、本人の課税年金収入額および合計所得金額の合計が80万円以下の人	2万6,280円
第3段階	世帯全員が市民税非課税で、本人の課税年金収入額および合計所得金額の合計が120万円以下の人	3万4,160円
第4段階	世帯全員が市民税非課税で、第1・2・3段階に該当しない人	3万9,420円
第5段階	世帯員に市民税課税者があり、本人が市民税非課税で課税年金収入額および合計所得金額の合計が80万円以下の人	4万3,620円
第6段階	世帯員に市民税課税者があり、本人が市民税非課税で第5段階に該当しない人	5万2,560円
第7段階	本人が市民税課税で、合計所得金額が125万円未満の人	5万8,860円
第8段階	本人が市民税課税で、合計所得金額が125万円以上190万円未満の人	6万5,700円
第9段階	本人が市民税課税で、合計所得金額が190万円以上400万円未満の人	7万8,840円
第10段階	本人が市民税課税で、合計所得金額が400万円以上の人	9万1,980円

65歳以上の人の平成25年度介護保険料が左表のとおり確定しました。納入通知書（納付書）は、各家庭に直接送付します。

なお、保険料を納付書で納めていただくほか、□座振替制度や、徴収員が各家庭へ集金にお伺いする制度もあり、納め忘れがなく便利です。ぜひご利用ください。

減免制度について

次のAかBの要件に該当する人は、介護保険料の減免を受けることができます。詳しくは、

納入通知書（納付書）送付時にもご案内しますので、「ご確認ください」。

A 対象者の要件（次の要件をすべて満たす人）

- ①保険料段階が第3・4段階の人で、申請日時点で世帯全員が市民税非課税の人
- ②世帯主およびすべての世帯員の前年中の収入金額の合計額が、次の額以下であること
- ▽1人世帯：前年中の収入額111万円
- ▽2人世帯：前年中の収入額157万円
- ▽3人世帯：前年中の収入額203万円

（以降世帯員が一人増えるごとに46万円を加算する）

なお、前年中の収入金額とは、障害年金、遺族年金、失業給付などの非課税収入を含むすべての収入金額をいいます。また、事業所得などの収入で売上原価などの必要経費がある収入は、必要経費を控除した後の金額とします。

- ③所得税、市民税の扶養控除において、また健康保険などの医療保険において他の世帯の被扶養者となっていないこと
- ④世帯全員が現に居住している

土地および家屋以外に資産を有していないこと。また、現に居住している土地については、200㎡（約60坪）を超えていないこと

⑤世帯全員の銀行預金などの元本合計が350万円以下であること

B 対象者の要件（次の要件を満たす人）

介護保険給付において、食費・居住費の特例減額措置を受けている人。

減免額

- ▽A：第2段階の保険料に減額
- ▽B：今の段階の保険料を1段階下の保険料に減額

減免期間

減免申請書の受付月から当該年度の3月分まで（4月から6月までの受け付けについては、仮算定期間のため前年の所得が確定する7月に決定します）。また、A、Bの減免以外に、失業や災害など、やむを得ない事情により介護保険料の納付が困難になった場合などに、保険料の減免を受けられることがあります。

問合 高齢介護課（市役所1階8番窓口）



リサイクルに取り組んでいるお店

エコショップのご紹介

市では、ごみの減量・リサイクルに取り組んでいる小売店をエコショップとして認定し、ひろく市民や事業者認知していただくことで、環境貢献の意識高揚を図るとともに、環境にやさしいライフスタイルの実現を目指しています。現在、エコショップ登録いただいたお店は22件です。

今日は、第6弾として本市エコショップ登録店である「まるとく市場（はやし泉大津店（☎31・0884）・北助松店（☎33・5301）」のエコな取り組みを紹介します。

エコショップ登録店・まるとく市場はやし泉大津店・北助松店の取り組み

▷レジ袋削減への取り組み

お買い物時にマイバッグを持参し、レジ袋を辞退すると、お買い物合計金額がその場で2円引きになります。

▷資源化物の店頭回収

「資源回収BOX」を設置し、食品トレイ・牛乳パックを店頭回収しています。



まるとく市場に設置されている「資源回収BOX」（写真左）と、泉大津店（右上）・北助松店外観



お買い物にはぜひエコショップをご利用ください。また、エコな取り組みをしている小売店は、市役所環境課にてエコショップ登録してください。

問合 環境課（市役所2階21番窓口）

掲載

募集



就学前のお子さんを広報紙に掲載しませんか？

※今月の掲載例は22ページ

〜広報いずみおおつ〜 「元気でーす！おおつっ」 掲載希望者を募集します

小学校入学前のお子さんの写真を募集しています。お子さんの写真と住所・名前（ふりがな・生年月日・電話番号・保護者のひとこと）を添え、左記連絡先までお願いします。

▽郵送：〒595-8686 泉大津市東雲町9番12号 秘書広報課
▽Eメール：kouhou@city.izumi-otsu.osaka.jp



70歳以上の国民健康保険加入者の皆さんへ 高齢受給者証が交付されます

医療機関へは「高齢受給者証」と「保険証」の両方を示してください。

■ 高齢受給者証を持つ被保険者の医療費の自己負担割合（所得区分によって異なる）

所得区分	所得区分の判定基準	負担割合
現役並み所得者	同一世帯に住民税課税所得が 145 万円以上となる 70 歳以上の国保被保険者がいる人。ただし、70 歳以上の国保被保険者の収入の合計が、2 人以上で 520 万円未満、1 人の場合は 383 万円未満であると申請した場合は「一般」区分と同様になります。（注 1）	3 割
一般	現役並み所得者、低所得Ⅰ・Ⅱに該当しない人	2 割 (平成 26 年 3 月 31 日までは 1 割) (注 2)
低所得Ⅰ	同一世帯の世帯主と国保被保険者が住民税非課税でその世帯の各所得が必要経費・控除（年金の所得は控除額を 80 万円として計算）を差し引いたときにゼロとなる人 年収例：単身世帯（年金収入のみ）80 万円以下	
低所得Ⅱ	同一世帯の世帯主と国保被保険者が住民税非課税の人（低所得Ⅰ以外の人）	

（注 1）同一世帯に後期高齢者医療制度に移行する人がいて、現役並み所得者となった国保被保険者が一人の場合、住民税課税所得が 145 万円以上かつ収入が 383 万円以上で、後期高齢者医療制度に移行した人も含めた収入合計が 520 万円未満である人は、申請により一般区分と同様になります。
（注 2）平成 20 年 4 月 1 日から一部の高齢受給者の自己負担割合が 2 割に変わっていますが、平成 26 年 3 月 31 日までは 1 割に凍結されています。

国民健康保険の加入者が 70 歳になった翌月（1 日が誕生日の人はその月）から高齢受給者証の対象者となります（後期高齢者医療制度該当者は除く）。70 歳になった人には、誕生月の月末に高齢受給者証を送付します。現在、高齢受給者証をお持ちの人には 7 月末に新しい高齢受給者証を送付しますので、8 月からは新しい高齢受給者証を保険証とともに医療機関に提示してください。

「限度額適用・標準負担額減額認定証」の交付について
低所得Ⅰ・Ⅱの人は、入院するときや高額の外來診療を受ける場合、国民健康保険証・印鑑をお持ちのうえ、保険年金課で 8 月以降に「限度額適用・標準負担額減額認定証」の申請をしてください。なお、自己負担割合は所得などによって異なります。

問合 保険年金課（市役所 1 階 5 番窓口）

国民健康保険でマッサージなどを受ける際の注意点

柔道整復師の施術を受ける人へ

●保険証が利用できるとき

▷外傷性のねんざ、打撲、肉離れなど ▷骨折・脱臼（緊急時以外はあらかじめ医師の同意が必要）

●保険証が利用できないとき（全額自己負担）

▷日常生活の中の疲れや肩こり、腰痛 ▷スポーツなどによる肉体疲労 ▷脳疾患後後遺症などの慢性症 ▷病气（神経痛・リウマチ・五十肩、関節炎、ヘルニアなど）による凝りや痛み ▷同一の負傷について病院で治療中の場合 ▷仕事中心や通勤途中に起きた負傷の場合

●柔道整復師に施術を受けるときの注意

▷負傷原因を正しく伝える（いつ・どこで・何をして・どんな症状があるのか）※交通事故などの第三者行為が原因の場合、保険年金課への届出が必要
▷療養費支給申請書の内容をよく確認する（負傷原因、日数、金額などを確認し、やむを得ない場合を除き、自分で署名してください。代筆の場合は捺印が必要です）

▷領収証を保管（金額や日数を医療費通知で確認）

●施術が長期にわたる場合は医師の診断を受ける

鍼灸師・マッサージ師の施術を受ける人へ

はり・きゅう・マッサージなどの施術を健康保険で受けるときは、医師の同意書または診断書の提出が必要です。同意書の用紙は、国民健康保険に対応している鍼灸院にあります。

●保険証が利用できるとき

▷はり・きゅうの場合…神経痛、リウマチ、腰痛症、五十肩、頸腕症候群、頸椎ねんざ後遺症（同一の疾患について病院で治療中の場合、保険証は使えません）

▷マッサージの場合…関節拘縮・筋麻痺（マッサージは原則として、病名ではなく症状に対する治療）

●施術内容について確認をお願いすることがあります

施術内容について泉大津市国民健康保険から照会させていただきます。領収証などを保管し、ご自身で回答いただけるようにご協力をお願いします。

問合 保険年金課（市役所 1 階 5 番窓口）

平成 25 年度国民健康保険料率および基礎賦課限度額が、下表のとおり決定しました。この保険料率に基づき 7 月に本算定を行い、今年度の各世帯の年間保険料を確定します。年間保険料は 7 月中旬ごろお知らせします。

相互扶助を目的とした医療保障制度ですので、毎月の保険料を必ず納期限までに納めてください。

介護分保険料について
40 歳から 64 歳までの人（介護第 2 号被保険者）は、医療分保険料・後期支援分保険料と介護分保険料の合計額を国民健康保険料として納付します。（下表参照）

65 歳以上の人（介護第 1 号被保険者）は、医療分保険料・後期支援分保険料と介護分保険料は別々に納めます。介護保険料については、高齢介護課にお問い合わせください。

年度の途中で 65 歳になる人の国民健康保険料は？
65 歳になる月の前月（誕生日が 1 日の人はその前々月）までの介護分の額を計算し、医療分・後期支援分と合わせた額を、一年間の国民健康保険料として翌年の 3 月までの期間に振り分けて納めていただきます。

保険料の減免制度
失業や災害など、やむを得ない事情により保険料の納付が困難になった場合などには、保険料の一部を減免する制度があります。

保険料の納付は口座振替が便利です
すっかり保険料を納め忘れたために、簡単に便利な口座振替をおすすめします。市指定の金融機関、郵便局または市役所保険年金課で手続きをしてください。

問合 保険年金課保険料係（市役所 1 階 5 番窓口）

②雇用保険の特定理由離職者（例：雇い止めなどによる離職 雇用保険受給資格者証離職理由コード 23、33、34）
22、31、32
③雇用保険の特定受給資格者（例：倒産・解雇などによる離職 雇用保険受給資格者証離職理由コード 11、12、21、22、31、32）

■ 平成 25 年度 国民健康保険料

年間医療分保険料と年間後期支援分保険料と年間介護分保険料の合計額が、年間国民健康保険料となります。

【医療分保険料】

①所得割額	世帯の平成 24 年中の基準総所得金額※の 8.8%
②均等割額	世帯の被保険者一人あたり 2 万 4,740 円
③平等割額	一世帯あたり 2 万 1,930 円

①～③の合計額が世帯の年間「医療分保険料」

【後期支援分保険料】

①所得割額	世帯の平成 24 年中の基準総所得金額※の 2.6%
②均等割額	世帯の被保険者一人あたり 8,490 円
③平等割額	一世帯あたり 6,780 円

①～③の合計額が世帯の年間「後期支援分保険料」

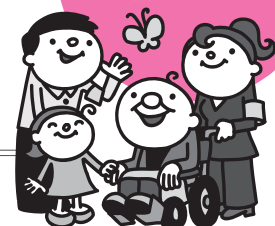
【介護分保険料】

①所得割額	介護第 2 号被保険者の平成 24 年中の基準総所得金額※の 2.6%
②均等割額	介護第 2 号被保険者一人あたり 1 万 840 円
③平等割額	介護第 2 号被保険者がいる一世帯あたり 5,830 円

①～③の合計額が世帯の年間「介護分保険料」

国民健康保険の保険料が決まりました。

年間保険料は、各世帯に 7 月中旬ごろお知らせします。



（お知らせ）
10 月 1 日以降に国保被保険者証の「カードケース」をお渡しします！

■ 基礎賦課限度額

保険料内訳	最高限度額
医療分	49 万円
後期支援分	14 万円
介護分	10 万円

■ 納めていただく保険料の算出方法

本算定保険料 (確定した 年間保険料)	－	仮算定保険料 (4～6 月の 保険料)	＝	7 月から来年 3 月に 納める保険料
---------------------------	---	---------------------------	---	------------------------

年度途中で加入・脱退したときは、月割りで保険料を計算しますので、異動があったときは必ず届け出をしてください。

■ 年齢別 国民健康保険料の内訳

年 齢	保険料の内訳
39 歳までの人	医療分・後期支援分
40～64 歳の人 (介護第 2 号被保険者)	医療分・後期支援分・介護分
65 歳以上の人 (介護第 1 号被保険者)	医療分・後期支援分

※「基準総所得金額」は、前年中の所得に基づき下記にしたがって算出。
▷給与所得者…給与所得控除後の金額－33 万円（基礎控除）
▷年金所得者…年金所得金額－33 万円（基礎控除）
▷事業所得者…所得金額－33 万円（基礎控除）
一人につき複数の所得がある場合は、「すべての合算額－33 万円」の基礎控除。



写真上／肥後直熊筆西郷隆盛像部分（鹿児島県歴史資料センター黎明館蔵）下／西南役関係錦絵（鹿児島戦記 田原坂の戦）（鹿児島県立図書館蔵）

文化薫るまち、いずみおおつ。「泉大津市文化フォーラム」

命も、名も、金もいらぬ！ 今求められるサムライ精神

7月は、映画『ラストサムライ』のモデルといわれる明治維新のリーダー、西郷隆盛を取り上げます。政治に携わる者に地位や名声、蓄財とは無縁な「無私の精神」を求め、新国家の進路に中央集権国家より地域の自立を掲げました。入場無料。南海電鉄後援。問合 秘書広報課（市役所4階）

●7月7日（日）「西郷隆盛に学ぶ―縄文人のこころ」上田篤氏（建築学者、西郷義塾主宰、元大阪大学教授）
▽午後2時～3時30分（1時間開場）▽テクスピア大阪テクスピアホール
1930年大阪府生まれ。京都大学工学部卒。同大学院修士課程修了。専門は建築学、都市計画。工学博士（京都大学）。建設省住宅局技官、京都大学助教授、大阪大学教授などを歴任。NPO法人社叢学会をつくり、鎮守の森の保存運動に努めています。
建設省時代は千里、多摩、泉北などのニュータウン開発に携わり、京都大学に戻ってからは



1930年大阪府生まれ。京都大学工学部卒。同大学院修士課程修了。専門は建築学、都市計画。工学博士（京都大学）。建設省住宅局技官、京都大学助教授、大阪大学教授などを歴任。NPO法人社叢学会をつくり、鎮守の森の保存運動に努めています。

京町家を研究する一方、「歩行者天国」の先駆けとなった北海道旭川市平和通り買物公園をデザインし、「車に占領されていた道路を人間に返す試み」と大きな話題となりました。
大阪万博では、太陽の塔がある「お祭り広場」を建築家の丹下健三氏と共同設計し、日本建築学会特別賞を受賞しました。その後も、五重塔の構造をわかりやすく説いた著書『五重塔はなぜ倒れないか』を出版し、「地震国日本」の宮大工の知恵を高く評価しました。
近年は、縄文文化と西郷隆盛を中心に評論活動に力を入れ、今度の講演会では西郷の考え方、生き方を通じて、日本のあるべき姿を考えます。
「明治維新がサムライ精神を失ってしまったから、多くの日本人が信念と責任感を失い、お金もつけに心が集まるようになった。西郷は、明治政府の中央集権と富国強兵の軍事大國路線ではなく、地域の自立を優先する考えをもっていた。東京を離れ、鹿児島で試みようとしたのも地方分権の実験だった」と熱く語っています。

輪

連載 市民活動の輪

Vol.5 「ねころじの会」

地域の猫たちと共存・共栄できる
心豊かなまちづくり・暮らしを目指しています

私たちは、小さな命を大切に、そして地域の猫たちと共存・共生できる心豊かなまちづくり・暮らしを目指しています。

「ねころじの会」は発足してまだ1年足らずであり、当初は地域の猫好きたちの集いから始まりました。その中で「のら猫問題」が浮かび上がりました。糞尿や泣き声による苦情、エサやりさんとのトラブル、またのら猫に対する虐待など…。

私たち「ねころじの会」はTNR（捕獲→不妊去勢手術→元の居場所へ戻す）活動を目的にしております。もともとは、飼い主が捨てたか逃げ出したのが始まりののら猫。その彼らが年間20万匹も殺処分されているそうです。自分たちに責任がないのに、そういう目

にあう猫たちを小さな命として見過ごせないのです。以前、寺の境内に2匹の子猫が捨てられていました。法律では犬猫の遺棄・虐待は犯罪です。その認識のない方々が多いのが悲しい現実です。

こういった活動を「地域猫活動」といいますが、この活動は今や全国的に広がっています。我が泉州の地でもこのシステムを取り入れ、小さな命にも優しい眼差しを向ける真の文化の香りあふれる町づくりを目指しています。 ※関心のある方は、毎月第1土曜日・午後7時より「南溟寺同朋精舎もやい」にて「ねころじの会」を開いていますので、ご参加お待ちしております。
活動場所 泉大津市神明町6-15 南溟寺内「同朋精舎もやい」
問合 事務局 ☎32・3970 戸次（べっき）



5月、南溟寺本堂前で開催された「第2回ニャンバザー」の様子。収益金はすべて「のら猫達」の不妊去勢手術費用などに充てられます。ご協力ありがとうございました。

泉大津でがんばる市民団体を紹介します。

か ん と う い

「弥生時代の衣服」と言われる
ポンチョのような
衣服です

賞頭衣デザインコンテスト 作品を募集します！

弥生時代の史跡である池上曾根遺跡で11月に開催予定の農業まつり（JAいずみの主催）の中で、米づくりを始めた弥生時代の人々が着ていたとされる「賞頭衣（かんとうい＝頭を通す穴の開いたポンチョのような衣服）」のデザインコンテストを実施します。入賞作品は、ファッションショーの形で発表し、賞品も用意していますので、ぜひご応募ください。

募集期間 7月1日（月）～8月30日（金）（ただし学生の締め切りは9月の始業日）

募集作品条件 自由な発想でデザイン・作製された賞頭衣。素材は一般的に衣類に用いる生地。農業まつり当日にスタッフが終日着用することを想定のこと

募集対象 ①小学生（原則として6年生） ②中学生・高校生 ③デザインなど専攻学生 ④一般

募集テーマ テーマは自由。ただし必ず応募用紙にテーマを記入

応募方法など 環境課備え付けの「賞頭衣デザインコンテスト応募要領」を参照

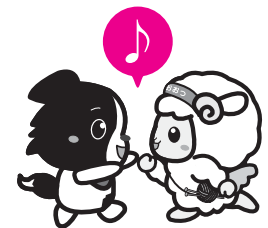
提出・問合 環境課（市役所2階21番窓口）



昨年の「賞頭衣デザインコンテスト」の様子

泉大津市の国際交流

本市は平成4年、市制施行50周年を機にオーストラリアのグレート・オーシャン・ロードと友好都市提携を結び、それ以降交流を続けています。ここでは、本市の国際交流に関する情報をお知らせします。



豪州に向けて出発する川端さん（左）、河井さん（関空にて）

グレート・オーシャン・ロードマラソンに
市民ランナーを派遣しました

オーストラリア・グレート・オーシャン・ロードマラソン（毎年5月開催）に、川端一生さん（池浦町）、河井正夫さん（助松団地）の2人の市民ランナーを派遣しました。

このマラソンのコースとなるグレート・オーシャン・ロードは、ビクトリア州沿岸の全長220kmに及ぶ世界有数の美しいコースです。参加した2人のランナーは、壮大なコースを走り、現地でのホームステイを通じ、地元市民との交流や文化・歴史を体験して両市の友好を深めました。また、7月5日（金）には両ランナーが伊藤市長へ結果報告に訪れます。

泉大津国際交流協会 会員を募集しています！

泉大津国際交流協会は、市民単位の国際交流の実現を目指しており、平成24年度はグレート・オーシャン・ロードマラソン市の中学生との交流、本市出身のJICA（独立行政法人国際協力機構）隊員による活動報告会「幸せの国ブータンからのメッセージ」などを行いました。

同協会は会員の皆さんの会費をもって各種事業を行うこととなっており、目標としている市民単位での国際交流を推進していくためには、皆様のご理解とご協力が必要です。会員になって、本市における国際交流の推進、国際社会に対応する人づくり・まちづくりに参加しませんか。

泉大津国際交流協会について

年会費 ▷個人…10,000円 ▷団体・法人…10万円

入会申込先・問合 企画調整課（市役所4階）



JICA隊員 釜野さんによる活動報告

「人」

年、山中伸弥京都大
学教授が、iPS細胞
（人工多能性幹細胞）
の開発により、ノーベル
医学・生理学賞を受賞し
た。医療の姿を根本的に変
える可能性を秘めたiPS細胞
の開発へのノーベル賞受賞は、
本当に明るい話題でした。そ
の後も次々とiPS細胞を
使った新薬の開発や再生医療
への取り組みが報じられ、私
は患者さんのもとへ届くのも
非常に近い将来ではないかと
思っています。この技術が確
立すると、今まで難しいと思
われていたケガや病気の治療
が、体への負担や後遺症も少
なく行える道が大きく広がる
のではないかと思います。少
しも早く病の痛みや苦し
みから解放されることは、患者
さんだけでなく、家族の願

でもあり、誰もが望むこと
です。しかし、心配なこともあ
ります。まず一つは、「安全性の
確保」です。過去、人間は、
高度な技術をすべて安全に
使ったわけではないわけではあり
ません。例えば、東日本大震災は、
私たちに原子力の安全確保の
難しさを改めて知らしめまし
た。高度な技術やその開発に
は多くのリスクが伴って当然
です。その解決には多くの資
金や人材が必要であり、山中
教授も長期にわたるサポート
を求めています。山中教授が
ノーベル賞受賞講演で述べて
いた「iPS細胞技術、患者
のもとに」という志が、後に
続く人にも継承され、人の役
に立つ技術であり続けること
を望んでいます。

もう一つは、「心の再生」で
す。たとえ健康な体や社会復
帰できるまでの体を取り戻し
ても、心も健康でなければ本
当に幸福であるとは言えま
せん。

ところが、今の社会は、い
じめ・自殺・虐待など誰もが
心痛むニュースが報道されな
い日がありません。また、い
くつかの病気に對する根強い
誤解や無理解による差別や偏
見が、病からの回復者や病と
共に生きている人の社会への
復帰や交流を妨げている事実
があることを私たちは知って
おかねばなりません。い
くら医療が進んでも、誰もが
生きる希望を感じられる社会
でないという意味がありません。

世界に先駆けて研究開発さ
れているiPS細胞を使った
技術の発展が、十分いかされ
る社会でありたいものです。

健康アップ大作戦！

今年は、「夏バテしない夏」に！

梅雨が明けるといよいよ夏も本番ですね。今年も暑い夏になりそうですが、皆さん、体の準備は整っていますか？今回は夏の暑さに負けないための、夏バテ防止のコツをご紹介します。

■コッソの①「入浴」

夏場はシャワーですませる人が多くなりますが、湯船につかると体全体に水圧がかかるため、胃腸も含めた内臓の血流を活発にする効果があります。また、毎日の入浴により汗をかきやすい体質に戻すことで体温調節機能が上がり、熱中症予防にも効果的です。37～38℃ぐらいの湯船に10分程度の入浴がおすすめです。湯上りにはお水かお茶でしっかりと水分補給も。

■コッソの②「睡眠」

生地の上に凹凸感があるしじら織りやちりめんの布

団力バーにすると肌触りも良く、通気性も高いので熱や湿気がこもりにくくなります。室内環境としては、室温28度・湿度50～60%くらいといった条件が最もスムーズな入眠につながります。

■コッソの③「食事」

夏場は暑さから冷たいものを口にする機会が増えますが、胃腸が冷えると消化吸収力も落ちてしまい、食欲や体力低下につながります。トマトやキュウリなどの夏野菜は、体の余分な水分を出す働きにより体温を下げてくれ、また豚肉やウナギ、山イモなどは、体がエネルギーを作る際に不可欠なビタミンB群が豊富です。夏場の食生活の乱れは夏バテを招く大きな原因の一つです。いつも以上にバランス良い食事を心がけてください。

日頃から自分の体調としっかり向き合うことが大切です。そのためにも、年に1回特定健診を受けましょう！

自治会連合会役員 自治会長 が決まりました！

平成25年度の各自治会の会長が決まりました。また、各自治会間の連携強化を図るために組織されている自治会連合会の役員も決定しましたので、お知らせします。

問合 人権市民協働課（市役所1階2番窓口）



■自治会連合会役員

役 職	校 区	自治会名	氏 名
会 長	条南	池園町	吉 村 譲
副 会 長	上條	浜助松	市 川 元 也
	戎西	河原町	森 田 聖 人
	条東	森町	川 上 良 雄
総 務 書 記 会	戎東	高津町	川 崎 純 二
	穴師	池浦町	高 寺 壽
会 計 監 査	旭	下条町中	橋 本 正 三
	浜	小松町	橋 田 勝 久
理 事	楠	楠町西	小 堀 正 利
	戎西	下之町	吉 田 稔
	戎東	戎町	樽 井 義 幸
	旭	東雲町	大 谷 一 敏
	浜	松之浜町	楠 西 英 治
	穴師	豊中町	豊 西 晋
	楠	板原町	浜 口 正 治
	上條	助松町	久 保 清 次
	条東	南曾根	藤 原 隆 夫
	条南	北豊中2丁目	星 野 一 雄

■各自治会の会長

校 区	自治会名	氏 名
戎 西	河原町	森 田 聖 人
	清水町	正 木 哲
	西港町	納 谷 勝 哉
	下之町	吉 田 稔
戎 東	高津町	川 崎 純 二
	上之町	畑 村 勝 弥
	戎町	樽 井 義 幸
	本町	森 本 禮 三
	神明町	上 田 吉 孝
	東港町	河 越 弥 三 郎
	若宮町	杉 本 憲 彦
旭	田中町	長 谷 川 信 弘
	式内町	甲 斐 保 嘉
	府営式内住宅	田 中 栄 城
	旭町	平 松 泰 男
	昭和町	中 川 隆 夫
	東雲町	大 谷 一 敏
	下条町	大 久 保 學
	宇多	高 橋 登
	虫取	辻 川 孝 之
	下条町中	橋 本 正 三
	さつき団地	（非 公 開）
	ディオフェルティ泉大津	船 富 道 子
	アルザ	高 橋 四 郎
	リーベスト泉大津	和 山 勇
浜	テスハイムガーデンズ泉大津	池 原 裕 志
	菅原町	佐 嶋 利 春

校 区	自治会名	氏 名
浜	春日町	三 浦 祥 男
	小松町	横 田 勝 久
	松之浜町	楠 本 英 治
	なぎさ町一番館	井 福 浩
	なぎさ住宅	蛸 原 淨
穴 師	なぎさ町2番	鎌 口 邦 夫
	池浦町	高 寺 壽
	府営要池住宅	永 尾 正 保
	我孫子	小 滝 明
	豊中町	豊 西 晋
	東豊中	中 村 弘 巳
	東豊中町上	河 井 聰
楠	穴田	辻 川 正 實
	板原町	浜 口 正 治
	新宇多	中 井 勝
	虫取市営住宅	仲 尾 幸 一
	宇多之庄	久 野 和 之
上 條	楠町西	小 堀 正 利
	板原リバーサイド	井 上 準 一
	助松町	久 保 清 次
	浜助松	市 川 元 也
	助松ハイツ	丸 山 美 樹 子
	上条	村 上 敏 郎
	府営東助松住宅	大 橋 建 男
上 條	助森	山 本 信 夫
	東助松町3丁目	寺 前 茂 企
上 條	東助松町4丁目	堀 口 浩

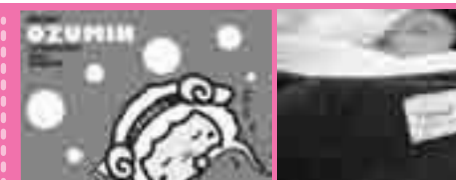
校 区	自治会名	氏 名
上 條	東助松四一四	松 下 智 明
	CFロイヤルガーデン	蔵 本 益 雄
	助松団地	片 芝 清
	千原町	小 林 一 郎
	森町	川 上 良 雄
条 東	南曾根	藤 原 隆 夫
	北曾根	中 桐 清 治
	睦	長 田 米 男
	尾井千原町	守 谷 雅 晴
	末広町	森 孝 志
	森第一住宅	西 田 秀 敏
	新森	山 本 隆
	森北商店会	藤 江 英 伸
	北助松第一次団地	平 松 雅 伸
	北助松第二次住宅	水 田 和 男
条 南	北助松第四次団地	高 細 忠
	寿町	浅 野 重 秋
	宮町	宮 崎 次 郎
	泉大津警住	八 尋 健 二 郎
	二田町	米 田 英 信
	池園町	吉 村 譲
	条南町	坪 野 敏 治
	北豊中町1丁目	橋 本 達 也
	北豊中2丁目	星 野 一 雄
	北豊中町3丁目	前 田 禮 子
条 南	グランコート泉大津II	亀 井 澄 江

ふるさと納税制度

を活用し、わたしたちのまち、
泉大津市を応援してください！



ふるさと納税制度について
詳しくは、泉大津市 HP を
ご覧ください！



おづみんグッズやプ
ランケットなど、泉
大津を実感してもら
える品物をたくさん
ご用意しています。

寄附をいただいた人に、
お礼として「ふるさと産品」を
プレゼントしているんです。





今後は認定こども園に移行します

くすのき保育所が開所しました。場所は、楠幼稚園敷地内になります。今年度は、0～2歳児の低年齢児対象の保育所ですが、子育て支援の場としても、「赤ちゃんの駅」「マイ保育所制度」など、ひろく利用していただくことが可能です。

また、平成26年度に認定こども園に移行しますので、平成26年度から3～5歳児も入園することができます。



花で「人」の字が描かれています

総合体育館前に、人権啓発推進協議会の役員の皆さんが、年2回植替えを行っている壁面花壇があります。花壇には「人権を尊ぶまちづくり条例」の基本理念である、お互いを大切にすることを育み、すべての人が生きがい、思いやりをもって暮らせる真に心豊かな社会の実現を目指すため、人権の大切さを訴え、花で「人」の字が描かれています。



色鮮やかに描かれています

「絵のあるまちづくり」開催
「絵のあるまちづくり」は、景観市民会議「景観人の集い」とあすとホールが主催となり、地域の皆さんと一緒に公共施設の壁面などを活用し、絵を描くことで、地域子どもたちに景観を「守る心」、「育てる心」を養ってもらい、景観保全、落書き防止などを目的としています。今回で4回目を迎えるこの取り組みは、春日墓地の壁面をキャンバスに、5月6日から10日と12日の計6日間にわたり、延べ約210人の地域の親子などが参加しました。春日墓地の壁画は2年にわたる大作で、去年に引き続き「大津川から見た泉大津の四季」をテーマに、秋と冬の風物詩を描きました。壁面下部は、親子で描いた昆虫・花・動物などが季節感いっぱい色鮮やかに描かれています。泉大津の新名所となるこの壁画をお近くにお寄りの際は、ぜひご覧ください。なお、この壁画に使用したペイントは、日本ペイント販売(株)西日本支社近畿支店大阪南営業所から寄贈いただきました。



市役所のことを勉強しました

小学生が市役所見学に訪れました
5月24日、28日、市役所に旭小学校と条南小学校の3年生計7クラスが市役所見学に訪れました。市役所見学の一環として、環境課では「地球温暖化」「ごみの分別」「ペットボトルのリサイクル」について、ミニ講座を実施しました。

まちの話題

Izumitsu Town Topics



泉大津で起こったさまざまなできごとやイベントを、写真とともにお届けします。

say cheese!!



浜街道が大賑わい！！

「浜街道まつり」開催
5月26日に、東港町・神明町・本町などを南北に走る通称「浜街道」周辺で「浜街道まつり」が開催されました。当日は、昔ながらの毛布工場の倉庫を使ったメイン会場「のこぎりホール」でのミニコンサートや、各寺院では狂言や落語が開催され、各町屋などでアートクラフトや絵画を展示する街角ギャラリーなどさまざまな模擬店が出店、また「こども昔遊び」などの催し物が開催され多くの人で賑わいました。



ごみゼロ大作戦

自分たちのまちを一齐清掃

「ごみゼロ大作戦」などを実施
市では、5月30日の「ごみゼロ」の日にちなみ、6月2日に市内一斉清掃「泉大津市ごみゼロ大作戦」を実施しました。また、臨海地区では、「港湾美化啓発運動」も同時に開催しました。当日は、自治会など約60団体、約5,000人が参加、臨海地区では約500人が参加し、日頃みんなが使用する道路や公園・緑道などを一斉に掃除しました。

港湾清掃

市長のうごき

Mayor's Work



6月の主な動き

●6月2日(日)
市内一斉清掃「泉大津市ごみゼロ大作戦」に参加しました。当日は臨海地区の「港湾美化啓発運動」開始前に、市民会館前に集まった多くのボランティアの皆さんにごあいさつさせていただきました。



●6月3日(月)
東京都千代田区の都市センターホテルで開催された、ネットワーク型災害協定の調印式に出席しました。調印式後行われたレセプションではネットワーク加盟団体の関係者を前に泉大津市をPRしました。



7月の主な予定

※()内は場所

●2日(火)
泉州水防事務組合第2回議会（泉州水防）
●3日(水)
泉北環境第2回定例会（泉北環境）
●6日(土)
社会を明るくするつどい（市民会館）
●7日(日)
全国金魚すくい選手権大会泉大津予選大会（市民会館）
●17日(水)
定例市長会議（大阪府庁）
●20日(土)
市立病院地域医療懇話会（レイクアルスターアルザ泉大津）
その他 福祉・まちづくり関係会議等出席（15件）

文化財へのいざない

池上曾根弥生学習館と織編館の催し案内です。

7月のカレンダー															
1	2	3	4	5	6	7	8	9	10	11	12	13	14	15	16
月	火	水	木	金	土	日	月	火	水	木	金	土	日	祝	火
休						休									休
		休						休			古文書講座				
17	18	19	20	21	22	23	24	25	26	27	28	29	30	31	8/1
水	木	金	土	日	月	火	水	木	金	土	日	月	火	水	木
					休			土器づくり		休	土面づくり				
								ガラス玉づくり 草木染め							
休						休							休		

池上曾根弥生学習館

☎ 20・1841 FAX 20・1866
開館：午前10時～午後5時（体験は午後4時まで）

◆土器づくり（毎月実施）

日時／7月25日(休) 午前10時～、午後1時～ 定員／午前、午後とも先着8人 参加費／300g300円～ 申込／7月9日(火)午前10時から電話予約

日時／8月6日(火) 午前10時～、午後1時～ 定員／午前、午後とも先着8人 参加費／300g300円～ 申込／7月17日(水)午前10時から電話予約

◆ガラス玉づくり（毎月実施）

日時／7月27日(出) 午前10時～、午後1時～ 定員／午前、午後とも先着4人（中学生以上） 参加費／1人30gまで500円、それ以上は一律600円 申込／7月9日(火)午前10時から電話予約

◆夏休み弥生体験講座① 草木染で小袋を染めよう

講師に橋本真理氏を迎え、草木染めでオリジナル小袋をつくります。 日時／7月27日(出) 午後1時30分～（受付午後1時～） 定員／先着25人（小学4年生以上） 参加費／1人600円 講師／橋本真理氏 申込／7月9日(火)午前10時から電話予約

◆夏休み弥生体験講座② 土面をつくろう

和泉市の遺跡から出土した土面を参考にオリジナル土面をつくります。 日時／8月1日(休) 午後1時30分～（受付午後1時～） 定員／先着20人（小学生以上） 参加費／1人500円 講師／坪田恵氏 申込／7月17日(水)午前10時から電話予約

なお、詳細は弥生学習館へ。

おりあむかん 織編館

☎ 31・4455 FAX 31・4457
開館：午前10時～午後5時（入館午後4時30分まで）

◆ふるさとの古文書解読講座

日時／7月12日(金) 午後1時30分～3時（受付午後1時～） 場所／テクスピア大阪3階研修室 受講料／100円 講師／山口恭子氏（泉大津市史料室） 申込／新規申込者は、電話にて織編館か生涯学習課（市役所3階）へ

なお、詳細は織編館へ。



消費生活相談室

しょうひせいかつそうだんしつ

日常生活での商品の購入やサービス利用にともなうトラブル、契約などの問題を解決するためのページです。

Let's be
a smart consumer!

相談事例

新聞購読契約って解約出来ないの？

数年前に景品をもらって、契約期間5年の新聞購読契約をした。今年から新聞が配達されるが、うっかりしていて他社との新聞購読契約の期間が来年までであることを忘れていた。販売店に解約を申し出たらできないと言われた。解約できないのか。

新聞購読契約で、特に長期の契約期間の定めがある契約は、期間中に事情変更がおこるなどにより、解約をめぐるトラブルにつながる場合があります。▽新聞の購読契約が有効に成立すると、当事者双方に履行義務が発生します。新聞販売店は契約期間中に新聞を配達する義務があり、消費者は新聞の購読料を支払う義務があります。▽訪問販売では、再勧誘は禁止されています（事業者は消費者が契約をする意思がないことを示したときは、勧誘を続けてはいけません）。▽訪問販売で新聞購読契約をした場合、契約日を含めて8日間はクーリング・オフができます。▽クーリング・オフ期間を過ぎると、消費者の都合で一方的に解約することはできません。クーリング・オフ経過後は、販売店が解約に応じてくれたとしても、販売店との話し合いで解約条件を決めることにな

ります。解約条件として販売店から渡した景品分の代金を返還するよう求められる場合もあります（購読申込書・契約書に、クーリング・オフの特約が記載されています）。▽新聞購読契約の問題点▽新聞の購読契約に際し、多額の景品が提供されている場合があります。景品の上限額は、新聞業界の自主規制である「新聞業における景品類の提供の制限に関する公正競争規約」で定められています。ただし、景品が上限額を超えて提供され契約が締結されたとしても、ただちに当該契約が否定されることにはなりません。▽契約日と新聞配達時期が大きくかけ離れた何年も先の長期の契約は問題です。▽勧誘時に契約はいつでも辞められるなどの誤った説明や問題のある勧誘、認知症の高齢者などに長期の契約をさせるなど適合性の面で問題がある場合もあります。問題が大き

クーリング・オフ期間経過後、消費者の都合で一方的に解約はできません。

募集 このコーナーでは、小学校入学前のお子さんの写真を募集しています。お子さんの写真と住所名前ふりがな・生年月日・電話番号・保護者のひらがなを添え、郵送〒595-1800(8)またはEメール(kouhou@city.izumiotsu.osaka.jp)に秘書広報課まで。

NEW FACE!!

泉大津在住のかわいい
子どものスナップです。

元気でーあ！
おおつつこ



たかはし
高橋 さくらちゃん
平成24年11月24日生

これからも健康で笑顔を絶やさずね！

（曾根町）

保護者のひらがな

①契約は内容を理解し、よく考える！
②長期の契約は、なるべく避ける
③消費者のなかには新聞購読契約は、いつでも解約できると誤解している人もいます
④必要のない契約は、はつきり断る
⑤契約書は保管し、契約内容・期間をしっかりと把握しておく
※消費生活相談に関することは、消費生活センター（月～金曜日の午後1時～4時）にご相談ください。

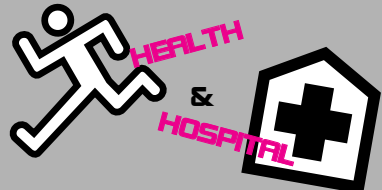
②長期の契約は、なるべく避ける
③景品につられて安易に契約をしない
④必要のない契約は、はつきり断る
⑤契約書は保管し、契約内容・期間をしっかりと把握しておく
※消費生活相談に関することは、消費生活センター（月～金曜日の午後1時～4時）にご相談ください。

※「救急安心センターおおさか」では、専門の相談員・看護師・医師が常駐し、24時間体制で応急手当の方法や病院での受診に関する助言を行います



いざ! というときの連絡先

●泉大津市消防本部 ☎21・0119
●泉州北部小児初期救急広域センター ☎072・443・5940
●和泉保健所 ☎41・1342
●救急安心センターおおさか ☎#7119または06・6582・7119



健康のページ

保健、医療にまつわる情報など、健康づくりに役立つお知らせです。

問い合わせ

●保健センター ☎33・8181
開館時間 午前8時45分～午後5時15分
●市立病院 ☎32・5622

妊婦健康診査費用を拡大します

平成25年8月1日受診分から妊婦健康診査費の公費負担額を10,000円(2,500円分の補助券4回分)増額します。妊婦健康診査受診券を使用する際に、補助券として使用していただけるようになります。

対象 受診日当日に本市に住民票を有する妊婦

▷8月1日までに本市で母子健康手帳の交付を受けた人で、出産予定日が8月1日以降の人には、補助券を7月下旬以降にご自宅へ郵送

▷8月1日以降に本市で母子健康手帳の交付を受ける人は、交付時に受診券と一緒に補助券を交付

なお、転入した人など、補助券がご自宅に届かない人は保健センターまでお問い合わせください。

子宮頸がん予防ワクチン接種の積極的勧奨の一時中止について

子宮頸がん予防ワクチンは、平成25年4月1日から定期予防接種として小学6年生相当から高校1年生相当までの女

子を対象に接種を行っていますが、接種後に長期的に原因不明の体中の痛みやしびれを訴える症例報告があり、6月14日厚生労働省より「積極的な接種勧奨を一時中止する」という通知がありました。これをうけて市でも、接種を積極的にはお勧めしないことになりました。

接種を希望する人は、ワクチンの有効性や副反応を十分に理解し、接種をご検討ください。また、接種後に、長期に渡る体調不良(接種した部位の症状に限らず、全身的な症状のある人も含みます)がある場合は、医師や保健センターにご相談ください。

積極的に接種勧奨を再開する時期については現在未定ですが、厚生労働省から情報がはいり次第、ホームページや広報紙でお知らせをする予定です。厚生労働省ホームページで子宮頸がん予防ワクチンに関する情報が掲載されています。

健康診査

日時 7月16日(火) 午前9時～11時30分

場所 保健センター

対象 昭和49年4月1日～平成10年3月31日生まれの市民

料金 1,000円(生活保護受給者は、無料。生活保護受給証明書が必要)

持物 医療保険証(生活保護受給者は、生活保護受給証明書)

予約 不要

内容 問診・身体測定・血圧測定・尿検査・血液検査(脂質、肝機能、血糖、腎機能、貧血など)

問合 保健センター

なお、生活保護受給者で昭和49年3月31日以前に生まれた人は、市内の指定医療機関で受診できます。

祝日歯科急病診療医院

▷7月15日(祝) 坂下歯科医院(森町1-4-32 ☎31・2500)

診療受付時間は午前9時30分～11時30分、午後1時～4時で、初診料が必要です。受診の際は必ず電話でご確認のうえご来院ください。歯科医院に電話がつかない場合は市消防本部へ。

予防接種のお知らせ

□三種混合・二種混合・MR(麻しん風しん混合ワクチン)・日本脳炎・不活化ポリオ・四種混合・子宮頸がん予防・ヒブ・小児用肺炎球菌予防接種

市内指定医療機関で個別接種。広報いずみおおつ4月号「平成25年度 母子保健予定表(保存版)」を参照。

□BCG接種

実施日 7月8日(月)、26日(金)

受付時間 午後1時15分～2時30分

場所 保健センター

対象者 生後3か月～1歳未満(標準的な接種期間は生後5～8か月)

BCGについては、当日は体温を測定し、母子健康手帳と予診票をお持ちください。予診票は保健センターにも用



各種相談・健診の日程表

子育てを中心とした、さまざまな相談や健康診査実施日の一覧です。

健康相談		
相談名	場所	日時
一般健康相談(予約不要)	保健センター	毎週火・金曜日 午前9時～正午
歯科・栄養相談(予約制)	保健センター	7月16日(火) 午前9時30分～11時
健康相談・育児相談などの電話相談も受け付けています。 日程 月～金曜日(祝日を除く) 時間 午前8時45～午後5時15分		

育児相談		
相談名	対象	日時
7か月児相談	H24年12月生	8月6日(火) 午後0時45分・1時30分受付
乳幼児育児相談会(身体計測・相談)	就学前の乳幼児	8月6日(火) 午後2時30分～3時受付
ほっと一息まんま食のサロン(食に関する相談・アドバイス)	就学前の乳幼児	8月6日(火) 午後1時30分～3時30分
赤ちゃん広場(親子同士の交流・相談)	7か月～1歳未満の親子	8月6日(火) 午後2時30分～4時
ぴよぴよくらぶ(親子同士の交流・相談)※タッチケア(赤ちゃんマッサージ)	1か月～8か月未満の親子	8月6日(火) 午前10時30分～11時30分 ※8月6日(火) 午前10時～10時30分
1・2・3のみんなの広場(親子同士の交流・相談)	1～3歳	7月9日(火) 午後2時30分～4時
場所 保健センター		

乳幼児健診		
健診名	対象	日程
4か月児健診	H25年2月21日～H25年3月10日生	7月11日(木)
	H25年3月11日～H25年3月31日生	7月24日(水)
乳児後期健診	9か月～1歳未満	指定医療機関でお受けください 受診票は4か月児健診時配布
1歳6か月児健診	H24年1月1日～H24年1月20日生	8月8日(木)
3歳6か月児健診	H21年12月生	7月17日(水)
場所 保健センター 受付時間 個別に通知します。		

よい歯を育てる会(歯科健診)		
対象	日程	
2歳児	H23年7月生	7月25日(木)
2歳6か月児	H23年1月生	7月23日(火)
3歳児	H22年6・7月生	7月18日(木)
場所 保健センター 受付時間 午後0時50分～1時20分。午後2時30分ごろ終了予定 持物 歯ブラシ・母子手帳・お茶(2歳6か月児のみ50円切手、筆記用具) ※今月都合の悪い場合は来月でも可(予約不要)		

ベビーCooking(離乳食講習会)		
日時	対象	受付時間
7月22日(月)	H25年2月生	午後1時15分～1時30分
場所 保健センター ※今月都合が悪い場合、来月でも可(予約不要)		

ちよつと健康・予防のハナシ

市立病院スタッフコラム

尿漏れのタイプって何?

ひそかに悩んでいる人が多いおしっこ。なかでも尿漏れは、できれば人に知られたくないという気持ちも働き、年のせいとあきらめている人が多いようです。一口に尿漏れといってもいくつかのタイプがあります。咳やくしゃみをしたとき、大笑いや重いものもったときなど、おなかに力が入ると漏れてしまうタイプは腹圧性尿失禁で女性に多い症状です。出産や加齢のほか肥満や便秘などにより骨盤底筋の力がゆるんでしまうことが原因です。軽症であればお尻を引き締める体操(骨盤底筋体操)により症状が軽くなります。重症の人でも手術により治すことが可能です。

とともに頻度は増えてきます。前立腺肥大や神経の病気などにより膀胱が過敏になる場合や、原因が特定できない場合もあります。治療は膀胱の過敏な動きを抑える薬が主に使われます。その他膀胱にいっぱいおしっこがたまり、少しずつ漏れてしまう溢流性尿失禁やおしっこをする判断や動作がうまくできない機能的尿失禁などのタイプがあります。またがんや炎症、結石などが原因で尿漏れをおこしていることもありますので、専門医を受診し、きちんと検査することをお勧めします。

泌尿器科 梶川博司医師



スポーツ

エンジョイ！

スポーツに関する募集やイベントなどのお知らせです。

(問合) 総合体育館＝☎ 33・1200

トレーニング室 利用講習会 (8月分)

トレーニング室を利用するには講習会を受講する必要があります。総合体育館では、次の日程で講習会を開きます。

8月分日程表			
日	時	日	時
1日(休)	午後7時～	7日(休)	午後3時～
9日(金)	午後7時～	17日(出)	午前10時～
20日(休)	午後3時～	22日(休)	午前10時～
25日(日)	午前10時～	28日(休)	午後7時～

対象 15歳以上の人 (中学生は不可)
定員 5人程度 (25日は30人)
講習日の持物 250円 (許可証を発行)・縦3cm×横2cmの顔写真・上靴・運動のできる服装
申込 7月21日(日)午前10時から総合体育館へ
 なお、7月分も空きがあります。随時申し込み可能です。

泉大津大橋を 歩きませんか

泉大津市民歩こう会では、次のとおり泉大津大橋までの歩こう会を開催します。

日時 8月4日(日) 午前6時集合 (雨天中止)
集合場所 市民会館前噴水付近
参加費 無料
コース 市民会館前⇒港湾労働者福祉会館前⇒きららセンタービル⇒市民会館前 (徒歩距離約4km)
 受け付けは、当日集合場所で行います。また、冷たいひやしアメを用意しています。

第23回 市民納涼民踊大会

日時 7月13日(土) 午後7時～10時 (雨天の場合は14日(日))
場所 東雲公園
内容 民踊、あびこ踊り、大津おどり、河内音頭、模擬店など

夏休み子ども短期教室

夏休み子ども短期教室の参加を希望する人を募集します。
対象 市内小学1～3年生 (各コース4日間休まないで参加できる子)
●水泳コース
日時 7月24日(休)～27日(出) 午前9時30分～11時30分

場所 条南小学校プール
定員 50人 (5m以上泳げない、顔を水につけることができない子を優先)
受講料 1,000円 (保険料を含む)
●子ども「て・と・マ」
■てつぼうコース
日時 7月30日(休)～8月2日(金) 午前10時～11時30分 (2日(金)のみ、午後2時～3時30分)
場所 総合体育館
定員 40人 (逆上がりのできない子)
受講料 400円 (別途保険810円…任意)
■とびばこコース
日時 8月6日(休)～9日(金) 午前10時～11時30分
場所 総合体育館
定員 30人 (とび箱2段跳べない子)
受講料 400円 (別途保険810円…任意)
申込要領 往復はがきに、教室名を明記し、①受講者名 (ふりがな)、②性別、③学年、④電話番号、⑤各コース、子どもの状況をできるだけ詳しく記入のうえ、7月12日(金)必着で、〒595-0013 宮町2-50 総合体育館へ
 返信用はがきにも、住所・氏名を記入のこと。
 なお、各コース、はがき1枚に対して1人1教室の申し込みです。ただし、定員を超えた場合は抽選になります。



図書館だより

推薦図書や新着本を紹介します。

☎ 32・0562

7月のカレンダー

日	月	火	水	木	金	土
	1	2	3	4	5	6
7	8	9	10	11	12	13
14	15	16	17	18	19	20
21	22	23	24	25	26	27
28	29	30	31			

…休館日

開館時間 → 午前9時30分～午後7時 (土・日曜日、祝日は午後5時まで)

司書のおすすめボックス。



◆まほうのでんしレンジ
たかおかまりこ

ある日、家に不思議な電子レンジが届いた。
 パパがからっぽのお皿を入れて食べたいものを歌うと、空っぽのはずのお皿にごちそうが登場して…!?



◆お人形屋さんに来たネコ
Y・Z・マクドノー

お人形屋さんの娘で11歳のアナは、三姉妹の真ん中。
 ある日、パパの故郷ロシアからいこのタニアが来て一緒に住むことに。そのころ、近所で野良ネコが子ネコをうんで…。



◆文豪の家
高橋敏夫

旧江戸川乱歩邸、林芙美子旧居、森鷗外生家…。明治期から戦後までの文豪の創作の現場であった「家」を取り上げ、その外観や内部の写真、間取り図とともに、彼らがそこどのように暮らしたかななどを紹介する。

！

としよかんからのお知らせあれこれ。

01 新着一般書

◆家族写真 荻原浩

◆シャロロック・ホームズたちの冒険 田中啓文

◆ヤマネコ・ドーム 津島佑子

◆たんぽぽ娘 R・F・ヤング

◆いつも彼らはどこかに 小川洋子

◆快楽 青山七海

◆きみの町で 重松清

◆天使エスメラルダ ドン・デリーロ

◆ときぐすり 畠中恵

◆聖痕 筒井康隆

◆青い花 辺見庸

◆あなたにだけわかること 井上荒野

02 新着児童書

◆七月七日はまほうの夜 石井睦美

◆夏つ飛び！ 横山充男

◆きいのいえで 種村有希子

◆チャームインと魔法の家 D・W・ジョーンズ

◆いもほりコロツケ おだしんいちろう

◆夜の迷路で妖怪パニツク 三田村信行

◆ほら、ぼくペンギンだよ V・ゴルバチョフ

◆きよのえほん いもとようこ

◆おばけやさん3 おかべりか

◆かあちゃん取扱説明書 いとうみく

◆カラスのスカカラ 石津ちひろ

03 録音図書CD

◆雨月物語 上田秋成

◆養老孟司が語る「わかれ」ということ 養老孟司

04 映画会

日時 8月3日(出) 午後2時～2時45分

キクちゃんとおオカミ

野坂昭如戦争童話集

05 おはなし会

日時 7月20日(出) 午後3時～(約30分)

※毎月第三土曜日の午後3時～

06 あかちゃんのためのおはなし会

日時 8月1日(休) 午前11時～(約60分)

※毎月第一木曜日の午前11時～

7月3日(休)は
ようちえんの、なつまつり！

市立の各幼稚園で7月3日(休)に「夏まつり」を開催いたします。

各校区の未就園児 (0～5歳児) の人なら、誰でも参加できます。ジュース屋さんや遊びのコーナーなどがたくさんありますので、ぜひ遊びに来てください。夏まつりには、「遊び券」の購入が必要です。金額などは、お近くの幼稚園にお問い合わせください。

幼稚園夏祭りの詳細

日程 7月3日(休) 各園とも午前9時頃～11時ごろ (時間は幼稚園によって異なります)

対象 各校区の0～5歳児 (未就園児)

問合 詳しくは各幼稚園へ

また、幼稚園では「未就園児の体験入園」も実施しています。年間の予定日など詳しいことは、各幼稚園にお問い合わせください。

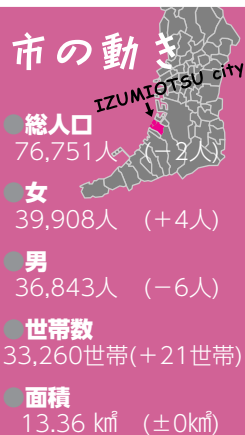
各幼稚園の連絡先

▷戎幼稚園…☎32・0855 ▷旭幼稚園…☎32・2130 ▷穴師幼稚園…☎32・2213 ▷上條幼稚園…☎32・2212 ▷浜幼稚園…☎32・1590 ▷条東幼稚園…☎21・2015 ▷条南幼稚園…☎21・2014 ▷楠幼稚園…☎22・0057

情報かわら版



イベントや各種講座
などのご案内です。



※H25年6月1日現在。
()は前月比



僕と私のフッキング (全2回)

お友だちと一緒に、楽しく料理を作ってみませんか。

日時 8月1日(木)、8日(木) 午前10時～午後1時
場所 北公民館
対象 市内在住の小学3～6年生
定員 申込先着20人
受講料 1,500円(2回分の材料費含む)
メニュー内容 ▽8月1日：ソフトハンバーガー、レタスのスーパ、バナナケーキ ▽8日：ほたてごはん、豚汁、わらびもち
持物 エプロン・三角巾・持ち帰り容器
講師 浅野光子氏
申込・問合せ 7月19日(金)午前9時

ヒップホップダンス (全4回)

時から受講料を添えて、本人または家族が直接北公民館(☎23・0505 FAX23・0566)へ
ただし、定員に満たない場合のみ20日(土)午前9時から電話・ファクスでも受け付けます。なお、申し込み後のキャンセルは返金できません。

大人気のヒップホップダンス。心と体が元気になる、子どものためのフィットネスプログラム。リズム感を養いながら初歩のヒップホップダンスを始めませんか。
日時 7月24日、31日、8月7日、21日の水曜日(14日は休み) 午前10時～午前11時30分
場所 北公民館
対象 市内在住の小学1～6年生
定員 申込先着30人
受講料 400円(4回分)
持物 水筒・上履き・動きやすい服装

子ども広場

夏休みの思い出に、木工の貯金箱づくりに挑戦してみませんか。北公民館からバスに乗って河内長野市にある木根館に行きます。
日時 ▽A(クマ)：8月2日(金)午後1時～ ▽B(ウサギ)：8月9日(金) 午後1時～
集合場所 北公民館
行先 木根館(河内長野市)
対象 市内在住の小学2～4年生

大正琴 無料体験会

大正琴に興味のある人、初めての人、以前習っていた人も参加できます。手軽に楽しめる楽器ですので、ぜひお越しください。なお、楽器は当会で用意しています。
日時 7月11日(木) 午後1時～

着付け講習会

もうすぐ夏祭り、花火大会の季節です。今年の夏は、浴衣を着て出かけてみませんか。着付けが初めての人もお気軽に参加ください。
日時 7月13日(土) 午後2時～4時
場所 市民会館和室
対象 市内在住・在勤の人
定員 申込先着20人
受講料 100円
持物 浴衣、半幅帯、肌じゅばん、腰ひも2本、伊達締め1本、前板、筆記用具
講師 橋川伊久子氏
申込・問合せ 7月10日(水)までに受講料を添えて市民会館(☎21・7050)へ

「楽しい押絵教室」クラブ員募集

南公民館のクラブ「楽しい押絵教室」では、少人数ですが、誰にでも簡単に作ることができるようオリジナルの型紙をアレンジして布と綿を使って作品を仕上げています。心のこもった作品をプレゼントにしてみませんか？ 初心者大歓迎です。見学にお越しください。
日時 毎月第4土曜日(8月・12月は休み) 午後1時～4時
場所 南公民館
問合せ 南公民館(☎33・1764)

わくわく科学教室 ～親子で楽しもう～

「へアドライヤーを使って、ビーチボールを空中に浮かせることができるでしょうか？」今回のわくわく科学教室ではこんな楽しい実験を積み重ね、大人でも難しい流体力学について学びます。楽しい実験がいっぱいです。夏休みの一日を親子で楽しく科学してみませんか？
日時 8月4日(日) 午前10時～正午
場所 南公民館
対象 市内在住の小学1～6年生とその保護者

「LILLY CLASS」日常英会話

定員 申込先着60人
受講料 一人につき400円(教材費含む)
持物 上靴・筆記用具
申込・問合せ 7月14日(日)午前9時から受講料を添えて、直接南公民館(☎33・1764 FAX33・1300)へ
ただし、定員に満たない場合のみ17日(水)から電話・ファクスでも受け付けます。なお、申込み後のキャンセルについては返金できません。
日時 毎週金曜日(月4回) 午後1時30分～3時30分(見学はクラブ開催時は随時可能)
場所 南公民館
問合せ 南公民館(☎33・1764)

夏休み親子でエコフッキング

夏野菜を食べて元気いっぱいカラフルランチ！
ごみの出ない「エコフッキング」で環境にやさしい、おいしい料理作り。そんな暮らしを家族みんなで始めてみませんか？
なおこの事業は、指定ごみ袋の収益を活用しています。
日時 7月31日(水)、8月2日(金) 両日とも午前10時～午後1時(セミナー・調理実習・試食会含む。両日とも同一内容)
場所 総合福祉センター
対象 小学1～6年生のお子さんと保護者2人1組のペア
定員 各日申込先着12組(24人)
受講料 1組500円(エコグッズなどをプレゼント)
メニュー おとうふの和風ハンバーグ、かぼちゃの冷たいポタージュ

中高年のワード中級パソコン教室

パソコンの初級をマスターした人を対象にワードの中級を学び日常生活に役立つ文章作成などを重点とした講座です。
日時 8月8日、15日、22日の木曜日 午後1時30分～4時30分
場所 総合福祉センター
対象 市内在住の55歳以上で、原則全日程参加可能な人
定員 12人(応募多数の場合抽選)
参加費 2000円(教材費。ただし、シルバーで初級を受講した人は740円)
申込・問合せ 所定の申込用紙、または往復はがきに氏名、年齢、住所、電話番号、8月受講希望と記入のうえ、7月16日(水)までにシルバー人材センター(☎595・0026 東雲町9-12 ☎23・1007)へ

「広報いずみおおつ」広告募集(有料)

「広報いずみおおつ」では、毎月広告を掲載しています。これは、市内産業の振興を図り、良質な商品やサービスなどに関する情報を提供するために行うものです。皆さんのご理解とご協力をお願いします。掲載を希望される事業者は、下記広告代理店までお問い合わせください。

○広告サイズ…幅 183mm × 高さ 49mm (1色刷り)
○広告掲載料…下記広告代理店へお問い合わせください。
※広告掲載基準により取り扱いができないものがあります。

申込・問合せ 合同会社 IM 総合企画 ☎072・242・7997 FAX 072・296・7375

〔学習・講座〕の続き
救急救命講座
（普通救命講座）

大切な人を、家族を、命を守るため、知識と技術を学びませんか？

心肺蘇生やAEDの使い方、けがの手当など、応急手当を習得していただけるよう、市内在住・在勤・在学の人を対象に救命講習を開催します。

参加者には、消防署から「普通救命講習修了証」が発行されます。ぜひご参加ください。

日時 7月30日(火) 午後1時30分～4時30分

場所 総合福祉センター

対象 市内在住・在勤・在学の人

定員 申込先着20人

参加費 無料

内容 AEDの使用法、心肺蘇生、人工呼吸、止血など

講師 消防本部救急救命士

申込・問合せ 7月5日(金)から直接、社会福祉協議会ボランティアセンター（☎23・1393）へ（電話申込み不可）

夏休みに体験しませんか？
ボランティア活動体験学習

手話や点字などの体験学習会を開催します。お友だちをお誘い

のうえ、ご参加ください。受講料はいずれも無料です。

■紙芝居を作ってみよう

世界で一つの紙芝居をつくりませんか？

日時 7月29日(月)、30日(火)、8月1日(水) 午後1時30分～3時30分

対象 幼稚園～中学生

定員 申込先着15人

持物 絵の具、クレパスなど（日常絵を描くときに使っているもの）、新聞紙、筆記用具

なお、汚れても良い服装でご参加ください。

講師 紙芝居ボランティア「みずすまし」

■点字体験

目の不自由な人のコミュニケーションの一つでもある点字を学びませんか？ 名刺をつくり

日時 7月30日(火) 午前10時～正午

対象 小学1年～中学生

定員 申込先着10人

講師 点字サークル「にじ」

■朗読を体験してみよう

朗読や音訳は目の不自由な人たちのコミュニケーション手段の一つです。早口言葉や自分の声を録音してみませんか？

日時 7月31日(水)、8月1日(木) 午前10時～正午

対象 小学3～6年生

定員 申込先着8人

内容 発声練習・自分の声の録音（音話を読んでみましょう）

持物 筆記用具

講師 朗読ボランティア「あめんぼ」

■車いす操作とガイド体験

アイマスクなどを使い、ガイド体験をしたり、車いすの操作を学習しませんか？

日時 8月7日(水) 午前10時～11時30分

対象 小学3年～中学生

定員 申込先着30人

講師 ガイドヘルパー「一歩の会」

■板返し製作体験

木の板を手首の返しを使って左右にひっくり返し「バタパタ」と音を鳴らす板返しという、昔ながらの木のおもちゃをつくり

日時 8月6日(火) 午前10時30分～11時30分

対象 幼稚園～小学6年生

定員 申込先着30人

講師 さわる絵本グループ「そよかぜ」

■「お手玉」を作ってみよう

お手玉は、最近、高齢者の老化防止に効果があるといわれ老人福祉施設で取り入れられています。昔なつかしいお手玉を一緒に作りませんか？

日時 8月6日(火) 午後1時30分～

分～3時30分

対象 小学4～6年生

定員 申込先着15人

講師 さくらそう

■手話を学んでみよう

手話は耳の不自由な人たちのコミュニケーション手段の一つです。手話と指文字を学び、みんなで手話コースをしませんか？

日時 8月8日(木)、22日(木) 午後2時～3時30分

対象 小学3年～中学生

定員 申込先着20人

持物 筆記用具

内容 手話ってなんだろう、「聴こえない」ということについて、指文字などで表現してみよう、手話コース

講師 手話サークル「こひつじ」

申込・問合せ 7月5日(金)から直接社会福祉協議会ボランティアセンター（☎23・1393）へ（電話申込み可）

なお、会場はいずれも総合福祉センターで行います。

府母子寡婦福祉連合会では、母子家庭の母などを対象に講座の受講生を募集します。

母子家庭の母などのための
就業支援講習会

母子家庭の母などを対象に講座の受講生を募集します。

■パソコン初級講座（全8回）
日時 9月15日(日)～11月3日(祝)

午前10時～午後4時

場所 東大阪市男女共同参画センター・イコララム

定員 23人

参加費 5000円（教材費含む）

申込受付期間 7月15日(祝)～8月15日(木)（当日消印有効）

■簿記3級・弥生会計入門講座（全12回）
日時 9月7日(土)～12月7日(土) 午前10時～午後4時

場所 大栄総合教育システム梅田会場

定員 30人

参加費 5500円（教材費含む）

申込受付期間 7月7日(日)～8月7日(水)（当日消印有効）

申込・問合せ 母子家庭等就業・自立支援センター（☎54010012 大阪市中央区谷町5-14-13 谷町福祉センター内 ☎06・6762・9498）へ

子育て講座
「音楽をつけた絵本劇場」

絵本は子どもたちの想像力を育てます

地域子育て支援センターでは、子育て講座として「音楽をつけたゆかいで楽しい絵本の読み聞かせ」を実施します。リズムにのって絵本の世界と一緒に楽しみましょう！

日時 7月11日(木) 午前10時30分～11時30分（午前10時15分から受付）

場所 保健センター（駐車場に限りがあります）

対象 市内在住の0歳～就学前の子どもとその親

定員 申込先着25組

参加費 無料

持物 お茶

講師 飯田雅子氏

申込・問合せ 7月5日(金)から火土曜日の午後0時30分～4時に、地域子育て支援センター（☎23・0012）へ

楽笑会
（じくしゅうかい）

く楽しみながら笑顔になれる健康づくりの会

いすに座りながらの簡単な運動で頭も体もスッキリ！ 健康に役立つ情報もたっぷり！

おおむね65歳以上の市民であれば、どなたでも参加できます。

好きな場所にお越しください。

日程・場所 ▼7月17日(水)：東助松長寿園 ▼18日(木)：北曽根公民館 ▼19日(金)：南公民館 ▼23日(火)：穴師長寿園 ▼8月6日(火)：宇多長寿園 ▼9日(金)：豊中町公民館

時間 午前10時～11時30分（ただし穴師長寿園、豊中町公民館は午後1時30分～3時）

問合 高齢介護課（市役所1階6番窓口）

フラワーアレンジメント
受講生募集

生花アレンジメントコースとプリザーブドフラワーコースがあります。

日時 木曜日(月3～4回) ▼第一部：午前10時30分～正午 ▼第二部：午後1時～2時30分

プリザーブドフラワーコースは月1回

場所 おてんのつ会館

費用 無料（花代、道具代などは実費。欠席した場合、花代は不要）

持物 ハサミ、新聞紙、ゴミ袋

作品を持ち帰る袋、筆記道具、花代

申込・問合 泉大津市フラワーサークル「シェル」（☎080・

5356・4467 野上清美へ

なお、定員になり次第、締め切ります。



「夏休みエコバスツアー」
大阪ガスコ学館などへ

市でも推進している4Rに取り組む事業所や施設の見学など、環境学習の機会を提供し、循環型社会の構築に向け、ごみの問題解決へ意識啓発を行います。お楽しみ実験もあります。

なおこの事業は、指定ごみ袋の収益を活用しています。

4Rとは、いらないものを①断る（Reduce）、②減らす（Reduce）、③繰り返し使う（Reuse）、④再生し利用する（Recycle）の4つのRから始まる言葉です。

日時 7月26日(金) 午前9時30分

市役所集合（帰着予定午後4時頃）

行先 大阪ガスコ学館、大阪ガス泉北製造所、大阪いずみ市民生活協同組合など

分～3時30分

対象 小学4～6年生

定員 申込先着15人

講師 さくらそう

■手話を学んでみよう

手話は耳の不自由な人たちのコミュニケーション手段の一つです。手話と指文字を学び、みんなで手話コースをしませんか？

日時 8月8日(木)、22日(木) 午後2時～3時30分

対象 小学3年～中学生

定員 申込先着20人

持物 筆記用具

内容 手話ってなんだろう、「聴こえない」ということについて、指文字などで表現してみよう、手話コース

講師 手話サークル「こひつじ」

申込・問合せ 7月5日(金)から直接社会福祉協議会ボランティアセンター（☎23・1393）へ（電話申込み可）

なお、会場はいずれも総合福祉センターで行います。

府母子寡婦福祉連合会では、母子家庭の母などを対象に講座の受講生を募集します。

母子家庭の母などのための
就業支援講習会

母子家庭の母などを対象に講座の受講生を募集します。

■パソコン初級講座（全8回）
日時 9月15日(日)～11月3日(祝)

対象 市内在住の小・中学生（小学1～4年生は20歳以上の保護者同伴）

定員 申込先着44人

参加料 無料

持物 弁当（必ず持参ください。購入場所はありません）、水筒、タオル、筆記用具、雨具（雨天時）

申込・問合 7月10日(水)午前9時から電話で環境課（☎33・9192または☎33・9289 市役所2階21番窓口）へ

「日本女性会議2013
あなん」参加者募集

日本女性会議は、一人ひとりがのびやかに自分らしく生きられる社会を目指す人たちが全国から参加します。今年は徳島県阿南市で、「いきいき わくわく 小さなまちから新たなステイジ」をテーマに開かれます。

市では、日本女性会議に参加する人を募集します。参加費用（参加費・交通費など）は個人負担になりますが、その一部を助成します。

日程 10月11日(金)～12日(土)

場所 阿南市スポーツ総合センターほか

対象 市内在住の人

定員 3人（応募多数の場合抽選）

泉大津市文化芸術
振興会議委員の募集

文化芸術の振興に関する施策の総合的な推進を図るため、文化芸術振興会議委員を募集します。

会議内容 ▼文化芸術の振興に関する重要事項の調査・審議 ▼平成20年度策定「くらしに織りなす文化と芸術」泉大津市文化芸術振興計画」の評価 ▼第2次文化芸術振興計画策定に際しての意見申述

なお、泉大津市文化芸術振興計画は市ホームページで閲覧できます。

対象 満20歳以上の市民

定員 2人（応募多数の場合は書類選考により決定）

任期 委嘱日から2年間

会議開催予定 年に3回程度

報酬 1日9000円

申込・問合 企画調整課に備え付けの申請書（ホームページからダウンロード可）に必要事項を記入のうえ、7月16日(火)必着で企画調整課（市役所4階）へ郵送または持参

「募集」の続き

シルバー人材センターに登録して就業してみませんか

市内在住で原則60歳以上の健康で働く意欲のある人、シルバーに登録して就業してみませんか。毎月入会説明会を行っています。

日時 7月19日(金) 午後1時30分
場所 総合福祉センター
問合 シルバー人材センター(☎23・1007)

自衛官など募集

■航空学生

各種航空機のパイロットの養成。6年後に幹部に任官。

応募資格 日本国籍を有する高卒(見込含む) 21歳未満

受付期間 8月1日(木)～9月6日(金)

■一般曹候補生

小部隊指揮官の養成。配置により航空機整備、電計、通信など技術資格取得。入隊後2年9か月経過以降選考により3曹に任官。

応募資格 日本国籍を有する18歳以上27歳未満

受付期間 8月1日(木)～9月6日(金)

■自衛官候補生

所要の教育を経て、3か月後に2等陸・海・空士に任用。

応募資格 日本国籍を有する18歳以上27歳未満

受付期間 △男子：7月1日(月)～9月6日(金) △女子：8月1日(木)～9月6日(金)

■自衛官など募集説明会開催

日時 7月28日(日) △一般曹候補生・自衛官候補生：午前10時
▽航空学生：午後1時
場所 市役所101会議室
問合 自衛隊大阪地方協力本部 岸和田地域事務所(☎072・426・0902)

保健師(非常勤嘱託員)募集

受験資格 平成25年4月1日現在、60歳未満(定年は60歳)で、保健師の資格を有する人

募集人数 1人

雇用期間 8月1日～平成26年3月31日(必要に応じ5年を上限とし1年ごとに任用を更新)

勤務内容 母子保健事業や健康増進事業にかかる相談・教育・家庭訪問、およびそれらに関する事務作業

勤務日数 週4日または5日(1週間の勤務時間が29時間)

月額報酬 18万4300円

選考方法 筆記試験・面接試験(試験日は後日通知)

申込・問合 履歴書および資格免許の写し、志望動機・自己PRについて」の作文(A4原稿用紙に400字以内。自筆鉛筆書き)を、7月8日(月)～19日(金)に保健センター(〒59510013 宮町2-25 ☎33・8181)へ

府立南大阪高等職業技術専門学校見学会・生徒募集

通信・環境・整備分野の技能者の人材育成を目指して職業訓練を実施しています。このたび、見学会を開催するとともに10月入校の生徒を募集します。

■見学会(体験学習含む)

日時 7月26日(金) 午後1時15分

参加費 無料

申込 不要

■生徒募集

募集内容 空調設備課

訓練期間 1年

定員 30人

願書受付 7月9日(火)～8月9日(金)にハローワークへ

問合 府立南大阪高等職業技術専門学校(和泉市テクノステージ2-1315 ☎53・3005 FAX 53・3015)

第一次選考日 9月22日(日)

採用予定人員 △男性：約290人 △女性：約50人

問合 大阪府警察官採用センター(☎0120・370・314、大阪府警察署(☎23・1234)

公園墓地・春日墓地



■公園墓地の墓地区画の除草

公園墓地(板原町5丁目)の墓地区画(特に未使用区画)の中に、雑草が多く生えているところがあります。このため、墓地区内の美観が損なわれ、また周囲の使用区画や墓参する人などに、迷惑をかけている場合があります。

心当たりのある使用者は、墓地にお越しのうえ、ご確認いただき、除草などの対応をお願いします。

■春日墓地内の旧火葬場の撤去工事など

市では、8月から旧火葬場の撤去および跡地の整備工事を行

心の輪を広げる体験作文・障がい者週間ポスター募集

「あなたの素直な気持ちを伝えませんか？」

障がいのある人となし人との心のふれあいの体験をつづった作文や、障がい者への理解を促進するポスターを募集します。入賞者には、賞状などを贈呈します。

作文 400字詰め原稿用紙(縦書き)△小・中学生：2～4枚

▽高校生：一般：4～6枚

なお、点字や電子メールでの応募も可。

ポスター 小・中学生のみ。B3画用紙または四つ切りサイズ画用紙(縦長のみ)

募集期間 7月1日(月)～9月4日(水)

問合 府障がい福祉企画課企画グループ(☎06・6941・0351 FAX 06・6942・7215 URL http://www.pref-osaka.jp/keikakusuishin/syougai/info/index.html)

市民プール 開場のお知らせ

市民の憩いの場として親しまれているプールは、今年も7月6日(土)から8月16日(金)まで開場します。ご家族そろってご利用ください。

なお、穴師プールは、営業を休止します。助松プールのご利用をお願いします。

開場期間・時間 △7月6日(土)～15日(金)の土・日曜日、祝日のみ：午前10時～午後6時

▽7月19日(金)：午後1時～6時

▽7月20日(土)～8月16日(金)：午前10時～午後6時

問合 環境課みどり推進係(市役所2階21番窓口)

毎月勤労統計調査「特別調査」にご理解・ご協力を！

本年7月31日現在で、常用労働者1～4人を雇用する事業所を対象に、毎月勤労統計調査「特別調査」を実施します。

8月上旬から対象調査区内の全事業所に大阪府知事が任命した統計調査員がお訪ねし、常用労働者数などを調査します。

問合 厚生労働省・大阪府総務部統計課(☎06・6210・9200 直通)

「その他のお知らせ」の続き

特定健康診査のお知らせ

40～74歳の市国民健康保険加入者の皆さんへ

市からお送りした受診券はお手元に届きましたか？
次のとおり保健センターで集団健診を開催しますので、ぜひこの機会に特定健診を受けましょう。集団健診は予約不要ですので、直接会場にお越しください。

また集団健診以外に、医療機関で受診できる個別健診も実施しています。

対象 40～74歳（75歳誕生日前日（昭和49年3月31日生まれ）の

■集団健診

日程 7月16日（火） 午前9時～午前11時30分（国保プチドック開催のため混みあう可能性あり）
場所 保健センター（駐車場に限りがあります）

■個別健診

日程 受診券到着後～平成26年3月31日（受診時間は事前に各医療機関へお問い合わせください）
場所 市内特定健康診査指定医療機関（受診券同封のパンフレットをご参照ください）
持物 ①特定健康診査受診券・

福祉タクシー券の利用について

在宅の重度心身障がい者の外出を支援する「福祉タクシー利用券」は、身体障がい者手帳1・2級、および視覚障がい・下肢障がい・体幹機能障がい・脳原性移動障がい・運動機能障がい・四肢障がい・じん臓機能障がいを有する身体障がい者手帳3・4級、または療育手帳A・B1をお持ちの人に毎年度交付し、多くのご利用をいただいています。

このたび利用者からタクシー会社について苦情が寄せられましたので、一部を紹介します。

▽彼岸の際に利用したら、3枚のチケットを割り増し要求された

▽家族が同乗した場合に、家族分のチケットも必要と言われた

「福祉タクシー利用券」は、1回のタクシー利用にかかる初乗り運賃を助成するものです。1回の乗車で複数枚をご使用いただくことはできません。また特定時期での料金割り増しや同乗家族分のタクシー利用券を要求されることは決してありませんので、くれぐれもご注意ください。

なお、福祉タクシー利用券の

新・増築建物調査にご協力を

平成26年度固定資産税・都市計画税の評価額算定のため、新築・増築などの建物調査を行っています。調査の際に、固定資産評価補助員証を携帯した調査員が伺いますのでご協力をお願いします。

また、取り壊しなど建物に変更がある場合は、税務課固定資産税係までご連絡ください。

問合 税務課固定資産税係（市役所1階7番窓口）

「払いたくても払えない」ときは、まずご相談を！

市税の納め忘れはありませんか？ 放置は絶対にしないでください！

もし、病気や事業不振、失業などで納付が困難な場合は、税務課にご相談ください。事情をお聴きし、分割納付などの対応

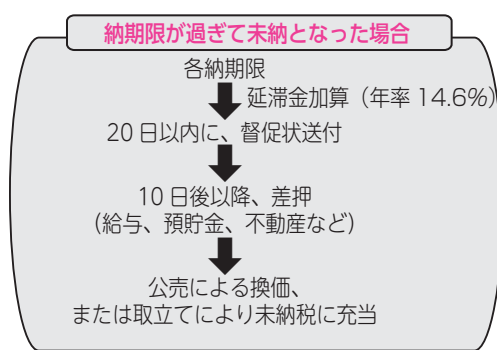
セアカゴケグモにご注意ください

セアカゴケグモは、強い毒牙をもっていますが、攻撃性のないおとなしいクモです。素手で触らない限りかまれることはありません。かまれても慌てず医療機関に相談してください。

なおセアカゴケグモは、花壇回りのブロックのくぼみや穴、排水溝の側面やふたの裏、墓石のすき間などに生息しています。見つけた場合は、直接手で触れないで市販の家庭用殺虫剤（ゴキブリ用スプレー）で駆除してください。生息しそうな場所に普段から注意し、クモの巣があれば棒切れなどで払ってください。こまめに清掃して、潜みにくい環境をつくりましょう。また、毒牙は短く、衣服や手袋の上からでは皮膚に達する可能性は低いいため、屋外での作業には軍手などの手袋を着用しましょう。
かまれたときの症状

をいたします。
放置しておくと、延滞金が加算されるだけでなく、滞納処分を受けることになります。滞納処分を受けると、所有財産を失うだけでなく、社会的信用を失ってしまうことにもなりかねません。早期の納税相談をお願いします。

延滞金
延滞金は法律により徴収しなければならぬものと規定され、年率14.6%で計算されます。
納期内納付している人との公平性のために延滞金はいただきます。



■納め忘れのないよう、口座振替（自動払込）をご利用ください

□座振替（自動払込）の申し込みは、市内の金融機関、ゆうちょ銀行（郵便局）、税務課窓口

で受け付けています。□座振替（自動払込）の申込用紙は、市役所税務課および市内の金融機関（郵便局を含む）の窓口にも備えていています。また、ご連絡をいただければ申込用紙を送付いたします。

問合 税務課納税係（市役所1階7番窓口）

高齢者の自転車事故が多発しています！

5月18日に汐見町で高齢者の自転車単独死亡事故が発生しました。

自転車も車の仲間です。スピードは遅めに！ ブレーキは早めに！ 車の動きに注意し、周りの安全をよく確かめて！

■自転車安全利用五則を守りましょう！

- ①自転車は、車道が原則。歩道は例外
 - ②車道は左側を通行
 - ③歩道は歩行者優先で、車道寄りを徐行
 - ④安全ルールを守る。飲酒運転・二人乗り・並進は禁止、夜間はライトを点灯、交差点での信号遵守と一時停止・安全確認
 - ⑤子どもはヘルメットを着用
- 問合 土木課（市役所2階22番窓口）

泉大津市外部評価を実施します

市民サービスの向上や業務の一層の効率化を図るため、市が行っている事業について、外部の客観的な視点から議論、評価していただく泉大津市外部評価を実施します。

大学教授や市内在住の行政経験者が、事業担当者や議論し、専門的知見や客観的な視点から、事業の必要性だけでなく、実施主体や実施手法など事業の改善にむけた評価を行います。その後、事業担当課は、議論された内容や評価結果を踏まえた検討を行い、事業の見直しに活用します。傍聴はごなたでも可能です。当日直接会場にお越しください。

日時 8月3日（土） 午前10時～午後4時（途中入退室可）
場所 テクスピア大阪3階第2研修室
定員 50人（申込不要）
問合 企画調整課（市役所4階）

えてみましょう。

ひとりで悩まず、まずお電話ください。女性カウンセラーが、あなたと一緒に考え、問題解決のお手伝いをします。

事前予約番号 ☎21・6555
相談日などは電話にてお問い合わせください。

相談時間 一人1時間程度

問合 人権市民協働課（市役所1階2番窓口） ☎33・9208（、にんじんサロン（☎21・6555）

にんじんサロンからのお知らせ

にんじんサロンでは、男女共

にんじんサロン7月の催し（☎FAX 21・6555）

- 7月3日（水） 午後1時30分～3時30分 トールペイント 勝田美穂さん
- 7月4日（木） 午前10時～11時30分 にんじんカレッジ「素敵なパートナーシップ」 萬田久美子さん
- 7月4日（木） 午後2時～4時 絵手紙 立花悦子さん
- 7月11日（木） 午前10時～11時30分 にんじんカレッジDVD鑑賞「おひとりさまを生きる～あなたは老後をどのように暮らしますか～」 仁科あゆ美さん
- 7月18日（木） 午前11時～11時30分 子どものためのおはなし会 エンジェルクラブ・ぽっかぽか
- 7月18日（木） 午後2時～4時 絵手紙 立花悦子さん
- 7月19日（金） 午前10時30分～11時30分 チェア・エクササイズ（音楽を聞きながらからだを動かしましょう！） 本田ますみさん
- 7月25日（木） 午後1時～1時間程度 「川柳などで、頭の活性化をしてみませんか？」 楠畑正史さん
- 7月27日（土） 午前10時～正午 色紙に絵を描きましょう 亀高怜子さん
- 8月1日（木） 午後2時～4時 絵手紙 立花悦子さん

※参加については「にんじんサロン」へお問い合わせください。
事前申し込み不要の講座は、「チェア・エクササイズ」と「川柳」です。7月の休館日は、毎日曜と月曜日です。
※サロンをご利用の際には、必ずスリッパなど上履きをご持参ください。

「その他のお知らせ」の続き

都市計画下水道の変更

大阪府、泉大津市、和泉市および高石市では、南部大阪都市計画下水道の変更（案）について、府市合同説明会を行います。

■都市計画についての説明会

日時・場所 ①8月2日（金）午後7時～…高石市立総合保健センター（高石市羽衣4-4-26）、②3日（土）午前10時～…高石市コミュニティセンター（高石市千代田4-5-25）

内容 泉大津、和泉、高石公共下水道を大阪湾岸北部流域関連公共下水道へ編入することに伴う都市計画の変更

なお、両日とも説明内容は同じです。また、車でのご来場はご遠慮ください。

問合 下水道課（市役所2階25番窓口）

あすとホール（※20・6778）からのお知らせ

■第27回あすと歌声サロン

童謡・唱歌・叙情歌や流行歌など、思い出の曲を大きな声で歌えば気分爽快！

日時 7月28日（日）午後2時～4時（開場午後1時30分）
定員 申込先着100人

弥生文化博物館からのお知らせ

■春季企画展「とんぼ玉100人展―小さな夏の涼 現代作家のおもてなし―」

ガラス工芸のなかでも、ひとさわ織細な輝きを放つとんぼ玉。瑞瑞しい感性と確かな技術に裏打ちされた若手現代作家たちの作品を展示いたします。ガラス玉の中にちりばめられた小さな一服の涼。ぜひご覧ください。

日時 8月4日（日）午前9時30分～午後5時（入館は午後4時30分まで）
場所 特別展示室

■春季企画展とんぼ玉制作実演

日時 ▼第3回（7月6日（土））…山本達也氏 ▼第4回（14日（日））…増井敏雅氏 午後1時～3時
場所 ホール
定員 当日先着170人

■春季企画展とんぼ玉制作体験

開催日 7月26日（金）・27日（土）午後0時30分～3時30分（10分ごとに3人ずつ体験）
場所 セミナー室
対象 小学生以上
定員 各日申込先着54人
体験料 500円（別途要入館料）

参加料 1000円（お茶付き）
歌本をすてにお持ちの人は必ずご持参ください。

出演 酒井健太郎（リーダー）、山本汎昭（アコーディオン）、松田洋子（ピアノ）

申込 あすとホール受付または電話予約

■あすと絵本の読み語り会

毎月1回小さなお子さんから親子で絵本に親しんでいただける絵本読み語り会。

日時 7月28日（日）午前11時～11時30分

入場料 無料

申込 不要

出演 あすと絵本の会、しいずんず

■第7回あすと絵本の読み語り会夏休みスペシャル

今年のテーマは「わつはは！うつつふつ！」～みんなではしゃげよう。工作の時間もあるので、みんなで遊びに来てください。

日時 8月6日（火）午前10時30分～正午（開場午前10時15分）

定員 申込先着50人

参加費 無料

演出 じごくのそうべえ、ごきげんのわるいコックさんほか

なお、年齢制限はありませんが、お話の内容は年中以上向きです。

出演 あすと絵本の会、しいずんず

申込 あすとホール受付または電話予約

■大人も子ども一緒にワクワク！科学実験教室「ドライアイスで遊ぼう」

ドライアイスっていったい何だろう？ おもしろい実験がいっぱい！ 工作の時間もあります。

日時 8月11日（日）午後1時～3時（開場午後0時45分）

対象 園児～大人

定員 申込先着40人

材料費 500円

講師 音田輝元（大阪・科学の授業を楽しむ会）ほか

申込 7月16日（火）午前10時あすとホール受付または電話にて予約開始

■あすとアカデミー

無料体験・見学にいらつしやいませんか（各講座1回のみ無料・要予約）。

申込 あすとホール受付または電話予約

▽元気に長生き健康体操

お家でも出来る簡単な体操を覚えて無理なく体を動かします。

日時 第2・4金曜日 午前10時30分～正午

受講料 3か月ごとに前納制（3か月6回分3150円）

講師 前田ふじき（元府立泉北

高等学校教諭

▽心を癒すハワイアンフラ

おらかなアロハのころにつつまれて、優しい初歩のステップから始めましょう。

日時 第1・2・3木曜日 午前10時～11時30分

受講料 3か月ごとに前納制（3か月9回分1万2285円）

講師 リコラーニ山中（フラナニ・スタジオ21講師）

▽いきいき太極拳

太極拳でストレス発散。日々の健康力を高めませんか。初心者の人にも丁寧に指導します。

日時 毎週水曜日 午後2時～3時30分

受講料 3か月ごとに前納制（3か月12回分1万6380円）

講師 梶上正毅（大阪太極拳協会指導員）

高齢者健康相談



高齢者を対象に健康相談を実施します。

実施日時 7月19日（金）、8月2日（金）午後1時30分～2時30分

場所 総合福祉センター

内容 検尿・血圧測定・健康に関する相談

問合 総合福祉センター（☎23・1360）

関空ニュース



■「Mahalo Nui Loa KIX Airport ハワイアン航空フェア」開催

関空展望ホール「Sky View」で、ハワイアン航空とハワイの魅力を紹介するイベントを7月1日（月）～9月1日（日）に開催します。ハワイアン航空を紹介する展示をはじめ、QRコードで応募するハワイアン航空で行く豪華ハワイ旅行も当たるプレゼントキャンペーン、ハワイ情緒たっぷりのフラダンスショーやハワイ州観光局やハワイアン航空担当者のセミナーも開催（要予約）。そのほかハワイアン航空とKIXとのコラボレーショングッズの販売や、CAさんとの撮影会、機内食フェアも実施します！

問合 関空展望ホール「Sky View」（☎072・455・2082）

■「KIX ITM MAGAZINE」創刊

関西国際空港（KIX）、大阪国際空港（ITM）からの旅の魅力や、さまざまな航空・空港関連情報をお届けする、「KIX ITM MAGAZINE」を6月1日に創刊しました。

関西の空の玄関口、関西国際空港と大阪国際空港。2つの空港が発信する「KIX ITM MAGAZINE」は「笑顔と旅する」をコンセプトに、ページをめくるたびに胸がワクワクするような、とっておきの情報をお届けします。

詳しくは関西国際空港オフィシャルホームページ（<http://www.kansai-airport.or.jp/index.asp>）をご覧ください。

問合 空港案内（☎072・455・2500）

平成25年4月～平成26年3月

市役所庁舎の耐震工事をしています。

工事期間中は市民の皆さんにご迷惑をおかけしますが、ご理解、ご協力のほどお願い申し上げます。問合：総務課（市役所4階）



「広報いずみおおつ」広告募集（有料）

「広報いずみおおつ」では、毎月広告を掲載しています。これは、市内産業の振興を図り、良質な商品やサービスなどに関する情報を提供するために行うものです。皆さんのご理解とご協力をお願いします。掲載を希望される事業者は、下記広告代理店までお問い合わせください。

○広告サイズ…幅 183mm × 高さ 49mm（1色刷り）
○広告掲載料…下記広告代理店へお問い合わせください。
※広告掲載基準により取り扱いができないものがあります。

申込・問合 合同会社 IM 総合企画 ☎ 072・242・7997 ㊚ 072・296・7375

Event Information
イベント情報

7/6 社会を
(土) 明るくするつどい

市と保護司会、更生保護女性会、BBS会、協力雇用主会では、「犯罪や非行を防止し、立ち直りを支える地域のチカラ」をテーマに「社会を明るくするつどい」を開催します。

日時 7月6日(土) 午後1時30分開会
場所 市民会館小ホール

合奏 「更生保護の心を歌う」
講演 「教誨（きょうかい）について」
講師 浄土宗善福寺（和歌山市）住職・福井浄堂氏
一時保育 あり（要予約、定員20人）
問合 社会福祉協議会（☎23・1393）

7/7 長谷川穂積氏が泉大津に
(日) 講演「意志道拓」

泉大津青年会議所創立五十五周年記念講演会

これからの社会を背負っていく若く

元気な青少年世代、まさに今スポーツに励んでいる学生、これから行おうとする多くの人々にこの講演を通じて、チャレンジしそれを継続することの大切さ、夢を追うことの素晴らしさをお話いただきます。

日時 7月7日(日) 午後2時～3時45分（午後1時30分～受付）
場所 テクスピア大阪
定員 200人
入場料 無料
講師 長谷川穂積氏（ボクシング元世界2級王者）
問合 泉大津青年会議所（☎21・1090）

7/14 ふれあい
(土) サマーフェスタ

障がい者団体やボランティア団体などで組織する泉大津市ふれあいキャンペーン実行委員会では、障がい者との交流を深める「ふれあいサマーフェスタ」を開催します。お気軽にご来場ください。

日時 7月14日(土) 午前10時～午後2時
場所 ひまわり広場（市民会館南隣）
内容 市内各施設の障がい者が製作した自主製品の販売と各種団体による模擬店、バザーなど

問合 障がい福祉課（市役所1階10番窓口）

7/27 ふれあい夏まつり
(土)

ふれあい夏まつりが北公民館で行われます。夕涼みをかね家族そろって、お越しください。

日時 7月27日(土) 午後6時～9時（雨天中止）
場所 北公民館（当日は、駐車場・臨時駐車場はありませんので、ご了承ください）
内容 スーパーボール・ポップコーン・綿菓子・かき氷・焼きそばなどの模擬店、カラオケ、盆踊り、子どもの盆踊りなど
問合 北公民館（☎23・0505）

7/28 就労支援
(日) ミニ・エコマーケット

地域就労支援ボランティア泉大津（NPO泉大津）と協働して障がい者や母子家庭の母親などの就職困難者の就労を支援するため、ミニ・エコマーケットを開催します。

日時 7月28日(日) 午前11時～午後1時
場所 勤労青少年ホーム
内容 ご提供いただいた衣類・子ども用品・贈答品などの販売
■ご協力ありがとうございました

エコマーケットは、泉大津市障害者団体連絡協議会・母子福祉会・小津の花・ボランティアなどの応援をいただき開催しています。

前回（5月26日開催）の売上金20,100円は、就職困難者の就労支援に活用しました。

■未使用品の無償提供にご協力を
未使用の衣類・子ども用品・贈答品などの無償提供のご協力ご支援をお願いしています。勤労青少年ホームで随時、受け付けていますので直接お持ちください。
問合 地域経済課労働政策担当（☎23・8689）

7/28 第11回サマーナイト
(日) コンサート

泉大津市吹奏楽団夏の定期公演「第11回サマーナイトコンサート」を開催します。夏の夜を吹奏楽の熱いサウンドで日本の元気を泉大津から発信します。今回は特集として映画音楽を取り上げています。そのほか皆さんに楽しんでいただけるよう、多彩なジャンルのプログラムを用意しています。

夏休みのたそがれ時に、思い出作りに、ご家族そろって吹奏楽のひとつきをお楽しみください。

日時 7月28日(日) 午後6時開演
場所 市民会館大ホール
入場料 無料
指揮者 上村和義（当楽団常任指揮者）
主な曲目 ▷歌姫～美空ひばりメドレー～ ▷ハリー・ポッター・シンフォニック・スイートほかポップス曲多数
問合 生涯学習課（市役所3階）、泉大津市吹奏楽団ホームページ（http://www.ican.zaq.ne.jp/eudji505/icb/index.html）

（「その他のお知らせ」の続き）
■補助金額
耐震設計補助制度
木造住宅の耐震化を促進するため、昭和56年5月31日以前に建築し、居住している市内の木造住宅について、現在実施している耐震診断補助・耐震改修補助と併せて、耐震設計を行う場合、7月1日から費用の一部を補助します。

▽耐震診断補助…耐震診断費用のうち、4万5,000円を限度
▽耐震設計補助…耐震設計費用に10分の7を乗じ、10,000円未満を切り捨てた額。10万円を限度
▽耐震改修補助…耐震改修費用のうち、40万円を限度（世帯

献血のお知らせ



近年、医療機関で必要とされる血液の多くは400ml献血となつていきますので、体重が50kg以上の人は400ml献血のご協力をお願いします。
また、輸血用血液の安全性をより高めるため、「本人確認」および「昭和55年から平成8年までに通算1か月（31日）以上の英国滞在歴のある人などの献血制限」を実施しています。なお、献血に際しては、年齢や体重などの条件もあります。
日時・場所 ▽7月16日(火)：午前10時～午後4時30分 イズミヤ和泉府中店（正午から午後1

の所得により60万円を限度）
問合 まちづくり政策課（市役所2階）

善意銀行



ご協力ありがとうございます。5月1日～31日取り扱い分。1万円 泉大津ソーシャルダンス連盟
20,000円 菊地正代
1万円 真意路奉賛会
10,000円 吉田千代子
3,000円 S
6,447円 匿名
1万1,041円 クラッシュチャリティーライブ
5万円 匿名
10万円 第25回(株)川上自動車
飯金塗装チャリティゴルフコンペ（敬称略）

時まで休憩）
問合 献血推進協議会（☎23・1393）

編集後記

▽浜街道まつりに取材に行きました（表紙）。お子さんたちが竹馬に苦戦する中、いい大人が一人で乗っていて恥ずかしくなりました。6月の取材でこんがり日焼けし皮がむけました。一皮むけた亀ちゃんです。（亀）
▽夏の訪れを感じるのが、ツバメの巣を見つけたときです。ピヨピヨピヨと頭の上で聞こえたら、かわいいなあと、つい足を止めてしまいます。市庁舎にも毎年営巣しているのですが、今年も作ってくれるかな？（小）
▽泉大津市公式フェイスブックのページを開き、本市のことを少しでも知ってもらおうと、いろんなネタを探し発信しています。広報紙が皆さんのお手元に届くころは「いいね」が200になつていきますように！（濱）

市役所関係機関の連絡先	●市役所	☎ 33・1131	FAX 21・0412
	●消防本部	☎ 21・0119	FAX 33・0531
	●市立病院	☎ 32・5622	FAX 32・8056
	●市民会館	☎ 21・7050	FAX 21・7054
	●にんじんサロン	☎ 21・6555	FAX 21・6555
	●総合福祉センター	☎ 23・1390	FAX 23・1394
	●高齢者保健・福祉支援センター（ベルセンター）	☎ 21・0294	FAX 21・8294
	●地域経済課	☎ 51・7651	FAX 32・6000
	労働政策担当	☎ 23・8689	FAX 32・6432
	●教育支援センター	☎ 31・4460	FAX 33・7353
	●図書館	☎ 32・0562	FAX 31・0377
	●織編館	☎ 31・4455	FAX 31・4457
	●池上曾根弥生学習館	☎ 20・1841	FAX 20・1866
	●勤労青少年ホーム	☎ 32・6432	FAX 32・6432

「混ぜればごみ、分ければ資源」
8月の資源ごみ収集日

	カン・ビン・セとものなど	ペットボトル・食品トレイ・古紙
月・木コース	7日休、21日休	14日休、28日休
火・金コース	7日休、21日休	14日休、28日休
水・土コース	1日休、15日休、29日休	8日休、22日休

可燃ごみ収集曜日

粗大ごみの収集（有料制）をご希望の人は、**粗大ごみ電話申込センター**へ電話もしくはインターネットでお申し込みください。
☎ 0800・123・5300（通話料無料）・☎ 0725・23・8522（携帯）
FAX 0800・500・5300（主に聴覚障がい者などが対象）
URL <https://s-kantan.com/sodai-izumiotsu-u/>

ごみ減量に向けたスローガン
プロジェクト!! G-50 ジーゴジュー

平成25年5月分
家庭系可燃ごみ量 1,080ト
1人あたりの1日の可燃ごみ量
H25.5 454g | H20.5 605g
151g減りました！

故障したものは、すぐに捨てずに修理して長く使いましょう。