



NTT西日本と覚書を締結

地域防災力を強化しています

市では、NTT西日本と災害時に避難住民などへ提供する特設公衆電話の設置や利用についての覚書を締結しました。これまで同社では、災害時に避難所などで利用する特設公衆電話の回線を災害が発生してから設置していましたが、東日本大震災の教訓として避難住民などが早期に通信手段を確保する必要性から、同社から特設公衆電話の事前設置について市へ申し出があり、今回の覚書締結に至りました。特設公衆電話は、災害時の通話は無料で、一般電話と比べつながりやすくなっており、災害時には、市職員が施設内の電話機を回線に接続することですぐ利用が可能となります。市では、避難住民や帰宅困難者らが身内や知人の安否確認や緊急連絡用に、避難所35施設に設置しました。



㈱セルビスから寄贈を受ける

防災対策用品の寄贈を受ける

市では、災害時葬祭業務などの協定先である㈱セルビスからイージーアップテント1張の寄贈を受けました。市と同社は、地震などの災害により多数の被災者（死者を含む）が発生した場合、被災者への緊急的な一時避難場所の提供および支援、遺体の搬送、遺体の安置・搬送に必要な資機材および消耗品の提供、遺体の安置に必要な葬儀式場などの施設の提供などの協定を平成22年7月に締結しています。

同社からの防災対策用品の寄贈は、今回で3年連続となり、昨年度は、東日本大震災を教訓に津波災害対策をするなか、市域の津波浸水予想地域を中心に海拔を表示したシート300枚の寄贈を受け、市内の電柱に設置し活用しています。



住友ゴム工業㈱泉大津工場から寄贈を受ける

児童福祉の向上に役立てて

4月12日、住友ゴム工業㈱泉大津工場から、「児童福祉の向上に貢献できれば」と子育て支援用品として、児童が安心して遊ぶための保育室に敷くクッション性マットの寄贈を受けました。寄贈品一式は、公立保育所7か所にて使用します。



ひたくり防止カバー取り付けキャンペーン

安全・安心のまちづくり

春の地域安全運動を実施

4月22日、泉大津駅で、泉大津警察、防犯協議会、防犯委員、市が参加してひたくり撲滅街頭キャンペーンを実施しました。23日には、市役所玄関前で市防犯委員が泉大津警察および市とともに、ひたくり防止カバーの無料取り付けを行い、防犯対策の大切さを伝えました。

また、27日には、市民会館で泉大津安全大会が開催され、約180人の市防犯委員が出席し、府警生活安全指導班による防犯教室が行われ、防犯意識が高められました。



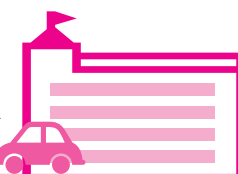
泉大津駅など市内3か所で人権街頭啓発

みんなで築こう、人権の世紀

市では、5月2日、人権の大切さを理解してもらおうと、泉大津駅など市内3か所で人権街頭啓発を行いました。これは、5月1日から7日の「憲法週間」にちなみ行ったもので、当日は市長をはじめ、人権擁護委員、人権啓発推進協議会の役員などが参加し、通勤・通学する市民に傷テープを配布し人権の大切さを訴えました。

まちの話題

Izumiotstu Town Topics



泉大津で起こったさまざまなできごとやイベントを、写真とともにお届けします。

say cheese!!



看護の心をみんなの心に

市立病院が看護の日にちなみイベント開催

5月10日、市立病院では看護の日にちなみ、看護について市民の皆さんに理解し、考えてもらうことを目的としたイベントを開催しました。当日、会場となったいずみおおつCITYアトリウムは、血管年齢測定・体脂肪測定、医療・お薬相談などを無料で行い、多くの参加者でにぎわいました。

また、同時に、市民から募集していた看護川柳の優秀作品3点が紹介され、受賞者に表彰状と記念品が贈られました。

受賞作品 ▶おづ賞 「買物の 用事も忘れ 話し込み」(桃坂スズ子さん) ▶さつき賞 「こんにちは 元気いただく産声に」(笠井和子さん) ▶ナイチンゲール賞 「久しぶり声をかけられ 顔なごむ」(平島麗子さん)



家族そろって楽しんでいました

弥生学習館ふれあいまつり開催

5月5日、池上曽根弥生学習館ふれあいまつりが開催されました。

昨年は残念ながら休止となったふれあいまつりでしたが、今年は晴天の下で開催され、会場は多くの人でにぎわいました。ステージを楽しむ人、フリーマーケットや模擬店を見て回る人など、会場を訪れた人たちは家族そろって楽しんでいました。

市長のうごき

Mayor's Work



5月の主な動き

●5月2日(木)

泉大津駅などで人権街頭啓発に参加しました。人権擁護委員、人権啓発推進協議会の役員などの皆さんと一緒に参加し、通勤・通学する市民に傷テープを配布して人権の大切さを訴えました。



●5月5日(祝)

池上曽根弥生学習館ふれあいまつりに参加しました。開会にあたりご挨拶した後、条東幼稚園の園児たちのステージやフリーマーケットを見て回るなど、市民の皆さんとの交流を楽しみました。



6月の主な予定

※()内は場所

●2日(日)

ゴミゼロ大作戦(市内全域)

●3日(月)

市町村広域災害ネットワーク首長会議(東京)

●4日(火)～5日(水)

全国市長会(東京)

●17日(月)

定例市長会議(大阪府庁)

●18日(火)～28日(金)

市議会第2回定例会(市役所5階)

●23日(日)

津波避難訓練(上條小学校)

●その他

港湾・教育関係ほか各種団体総会など出席(14件)

文化財へのいざない

池上曽根弥生学習館と織編館の催し案内です。

6月のカレンダー

1	2	3	4	5	6	7	8	9	10	11	12	13	14	15	16
土	日	月	火	水	木	金	土	日	月	火	水	木	金	土	日
		休					こだい米①		休				土器づくり		
				休						休			古文書講座		
17	18	19	20	21	22	23	24	25	26	27	28	29	30	7/1	2
月	火	水	木	金	土	日	月	火	水	木	金	土	日	月	火
休				ガラス玉づくり	休			こだい米②				押し花づくり	休		
					弥生村①										
		休				手織		休	手織		手織				

池上曽根弥生学習館

☎ 20・1841 ㊟ 20・1866
開館：午前10時～午後5時(体験は午後4時まで)

◆土器づくり(毎月実施)

日時/6月15日(出) 午前10時～、午後1時～ 定員/午前、午後とも先着8人 参加費/300g300円～ 申込/6月4日(火) 午前10時から電話予約

◆ガラス玉づくり(毎月実施)

日時/6月22日(出) 午前10時～、午後1時～ 定員/午前、午後とも先着4人(中学生以上) 参加費/1人30gまで500円、それ以上は一律600円 申込/6月4日(火) 午前10時から電話予約

◆押し花をつくろう

講師に水嶋光子氏をお迎えし、押し花で作品づくりをします。

日時/6月30日(日) 午後1時30分～ 定員/25人 参加費/1,000円(材料費込) 講師/水嶋光子氏 申込/6月4日(火) 午前10時から電話予約

なお、詳細は弥生学習館へ。

◆稲作体験講座

①こだい米クラブ(全7回) ▷第1回 日時/6月8日(出) 午前10時～ 顔合わせ ▷第2回 日時/6月23日(日) 午前10時～ 田植え
②弥生村の米づくり(全3回) ▷第1回 日時/6月23日(日) 午後1時～ 田植え
※申込受付中

いずれも往復はがきに「こだい米クラブ」係または「弥生村の米作り」係と記入し、参加者全員の住所・氏名・年齢(学年)を明記のうえ、池上曽根弥生学習館(〒595-0004 千原町2-12-45)へ
なお、詳細は弥生学習館へ。

おりあむかん 織編館

☎ 31・4455 ㊟ 31・4457
開館：午前10時～午後5時(入館午後4時30分まで)

◆ふるさとの古文書解読講座

日時/6月14日(金) 午後1時30分～3時(受付午後1時～) 場所/テクスピア大阪3階 研修室 受講料/100円 講師/山口恭子氏(市史料室) 申込/新規申込者は電話にて織編館へ

◆手織り体験「夏用オシャレマフラー」

日時/6月24日(月)、27日(木)、28日(金)、30日(日) 午前10時～午後3時30分 場所/体験学習室 定員/各日先着4人 受講料/100円 材料費/1m1,000円 講師/「織編館手織りの会」ボランティア 申込/6月3日(月) 午前10時から電話予約

なお、詳細は織編館へ



消費生活相談室

しょうひせいかくそうだんしつ

日常生活での商品の購入やサービス利用にともなうトラブル、契約などの問題を解決するためのページです。

Let's be
a smart consumer!

相談事例

ネットショッピングで代金振込後、商品が送られてこない。

ネットショッピングでブランドのジャケットを申し込み、代金を振り込んだが、商品が送られてこない。メールで何度も催促したが、業者から「国際郵便が遅れているので待ってください」といったメールが返信されてくるだけで、いつまでたっても商品は送られてこない。

事例は、日本語表記になっていますが海外事業者が運営しているサイトで、ドメイン名にブランド名を含みブランドのサイトもしくは正規代理店のように見せかけており、詐欺が疑われる模造品販売サイトでした。こういったサイトでのトラブルは解決が困難ですので、ご注意ください。

インターネットを通じた海外ショッピング時に注意すべき5つのポイント

◇安心して利用できるサイトなどであるか判断するため、所在地や連絡先、他の利用者の評価など事業者の情報をしっかりと確認すること。

◇一般に流通している価格よりも大幅に安く販売されている場合など、購入する商品が模倣品でないか十分に注意すること。意図せず模倣品を購入してしまった場合であっても、返品や返金を求めることは非常に困難です。

◇配送方法や配送までにかかる期間、関税などの程度にかかる

かを知っておくこと。事前に調べておくことで、購入後に無用なトラブルに巻き込まれる可能性を減らすことができます。

◇購入する商品が日本国内への輸入が禁止または制限されている物品でないか確認すること。購入する商品がこれらに該当する場合、消費者自身が違反に問われたり、必要な手続きを取っていないかのために税関で輸入が許可されない場合もあります。

◇商品違い(色違い、サイズ違いなど)など購入後にトラブルに遭遇することもあるため、キャンセル・返品条件、利用規約は事前に必ず確認すること。

「海外ショッピングでトラブルに遭遇した消費者のための相談窓口」

消費者庁越境消費者センター(ＣＣＪ)消費者庁ホームページ内(<http://www.cb-cj.ca.go.jp>)

※ＣＣＪとは、海外の窓口となる

募集

このコーナーでは、**小学校入学前**のお子さんの写真を募集しています。お子さんの写真と住所名前(ふりがな)・生年月日・電話番号・保護者のひょうしを添え郵送〒595-8606)またはEメール(kouhou@city.izumiotsu.osaka.jp)へ秘書広報課まで。

NEW FACE!!

泉大津在住のかわいい
子どものスナップです。

元気でーあ！ おおつつこ

おかもとさき
岡本 咲希ちゃん
平成19年1月30日生

おかもときわ
岡本 希和ちゃん
平成22年9月19日生

保護者のひこうこ

いつもニコニコ！！元氣いっぱい
の二人。パパ・ママは、あなたたちが宝物だよ。

(曾根町)

- ①インターネット通信販売利用の際は、事業者・住所・電話番号、返品条件や利用規約をしっかりと確認する。
- ②日本人をターゲットとしたインターネット海外ショッピングの詐欺サイトにご注意！
- ③海外から発送されるものについては注意する。(模造品など)

どは輸入が禁止されています。

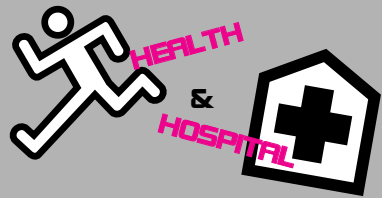
※消費生活相談に関することは、消費生活センター(月～金曜日の午後1時～4時)にご相談ください。

※「救急安心センターおおさか」では、専門の相談員・看護師・医師が常駐し、24時間体制で応急手当の方法や病院での受診に関する助言を行います



いざ!というときの連絡先

- 泉大津市消防本部 ☎21・0119
●泉州北部小児初期救急広域センター ☎072・443・5940
●和泉保健所 ☎41・1342
●救急安心センターおおさか ☎#7119または06・6582・7119



健康のページ

保健、医療にまつわる情報など、健康づくりに役立つお知らせです。

問い合わせ

- 保健センター ☎33・8181
開館時間 午前8時45分～午後5時15分
●市立病院 ☎32・5622

健康教室

市では、衛生委員会と共催で健康に関する教室を開催します。

日時 6月21日(金) 午後7時30分～(受付は午後7時15分～)

場所 松ノ浜長寿園

予約 不要

内容 がんを予防する生活について、血管年齢測定

問合 保健センター

予防接種のお知らせ

□三種混合・二種混合・MR（麻しん風しん混合ワクチン）・日本脳炎・不活化ポリオ・四種混合・子宮頸がん予防・ヒブ・小児用肺炎球菌予防接種

市内指定医療機関で個別接種。広報いずみおおつ4月号「平成25年度 母子保健予定表（保存版）」をご覧ください。

□BCG接種

実施日 6月28日(金)、7月8日(月)

受付時間 午後1時15分～2時30分

場所 保健センター

対象者 生後3か月～1歳未満（標準的な接種期間は生後5～8か月）※4月1日から、対象者が変更

BCGについては、当日は体温を測定し、母子健康手帳と予診票をお持ちください。予診票は保健センターにも用意しています。母子健康手帳をお忘れの場合は、接種することができませんので、ご注意ください。

がん検診推進事業

対象者の人に、子宮頸がん・乳がん・大腸がんの検診を無料で受けていただけるクーポン券と検診手帳を5月中旬頃に送付しました。

クーポン券の利用については、クーポン券が届くまでに受診した人や、クーポン券を持参せずに受診した人への自己負担金をお返しすることはできませんのでご了承ください。

対象者の人で平成25年4月21日以降に本市に転入の人は、保健センターまでお問い合わせください。

問合 保健センター

たまごくらす（両親教室）7・8月コース募集

7・8月コース受け付け中です。詳細は保健センターまでお問い合わせください。なお、お子さん連れの参加は、ご遠慮ください。

健康診査

日時 6月17日(月)・18日(火)・21日(金)・23日(日) 午前9時～11時30分

場所 保健センター

対象 昭和49年4月1日～平成10年3月31日生まれの市民

予約 不要

料金 1,000円（生活保護受給者は、無料。生活保護受給証明書が必要）

持物 医療保険証（生活保護受給者は、生活保護受給証明書）

内容 問診・身体測定・血圧測定・尿検査・血液検査（脂質、肝機能、血糖、腎機能、貧血など）

問合 保健センター

なお、生活保護受給者で昭和49年3月31日以前に生まれた人は、市内の指定医療機関で受診できます。

祝日歯科急病診療医院

▷7月15日(祝) 坂下歯科医院（森町1—4—32 ☎31・2500）

診療受付時間は午前9時30分～11時30分、午後1時～4時で、初診料が必要です。受診の際は必ず電話でご確認のうえご来院ください。また、事情で担当歯科医院を変更する場合や、診療を中止する場合があります。歯科医院に電話がつかない場合は消防本部へ。

健康教育

骨粗しょう症は、骨の量（骨密度）が減り、骨折しやすくなる病気です。高齢になってからの骨折は寝たきりの大きな原因の1つです。早期からの骨

折予防と、最新の骨粗しょう症治療について専門医がわかりやすくお話をさせていただきます。

日時 7月4日(木) 午後1時30分～2時30分（受付は午後1時～）

場所 保健センター

定員 先着100人

内容 変化する骨粗しょう症治療～自立した生活維持のために早期からの骨折予防を！

講師 泉秀会かわい病院 リウマチ科部長 中谷晃之医師

予約・問合 6月10日(月)から窓口・電話にて保健センターへ

「未熟児養育医療」とは

種々の未熟性があり、家庭保育が困難なため、入院治療を必要とする未熟



各種相談・健診の日程表

子育てを中心とした、さまざまな相談や健康診査実施日の一覧です。



健康相談

相談名	場所	日時
一般健康相談（予約不要）	保健センター	毎週火・金曜日 午前9時～正午
歯科・栄養相談（予約制）	保健センター	6月18日(火) 午前9時30分～11時
健康相談・育児相談などの電話相談も受け付けています。 日程 月～金曜日(祝日を除く) 時間 午前8時45～午後5時15分		



育児相談

相談名	対象	日時
7か月児相談	H24年11月生	7月2日(火) 午後0時45分・1時30分受付
乳幼児育児相談会（身体計測・相談）	就学前の乳幼児	7月2日(火) 午後2時30分～3時受付
ほっと一息まんま食のサロン（食に関する相談・アドバイス）	就学前の乳幼児	7月2日(火) 午後1時30分～3時30分
赤ちゃん広場（親子同士の交流・相談）	7か月～1歳未満の親子	7月2日(火) 午後2時30分～4時
ぴよぴよくらぶ（親子同士の交流・相談）※タッチケア（赤ちゃんマッサージ）	1か月～8か月未満の親子	7月2日(火) 午前10時30分～11時30分 ※7月2日(火) 午前10時～10時30分
1・2・3のみんなの広場（親子同士の交流・相談）	1～3歳	6月11日(火)、7月9日(火) 午後2時30分～4時

場所 保健センター



乳幼児健診

健診名	対象	日程
4か月児健診	H25年2月1日～H25年2月20日生	6月26日(火)
乳児後期健診	9か月～1歳未満	指定医療機関でお受けください 受診票は4か月児健診時配布
1歳6か月児健診	H23年11月1日～H23年11月20日生	6月11日(火)
	H23年11月21日～H23年12月10日生	6月13日(木)
	H23年12月11日～H23年12月31日生	7月9日(火)
3歳6か月児健診	H21年11月生	6月19日(火)
場所	保健センター	受付時間 個別に通知します。



よい歯を育てる会(歯科健診)

対象	日程
2歳児	H23年6月生 6月27日(木)
2歳6か月児	H22年12月生 6月25日(火)
3歳児	H22年6・7月生 7月18日(木)
場所	保健センター
受付時間	午後0時50分～1時20分。午後2時30分ごろ終了予定
持物	歯ブラシ・母子手帳・お茶(2歳6か月児のみ50円切手、筆記用具) ※今月都合が悪い場合は来月でも可(予約不要)



ベビーCooking(離乳食講習会)

日時	対象	受付時間
6月17日(月)	H25年1月生	午後1時15分～1時30分
場所	保健センター	※今月都合が悪い場合、来月でも可(予約不要)

年齢を重ねると、粗食がいいなんて思っていますか？ お茶づけで食事を済ますことは、ありませんか？ 高齢になると、栄養を吸収しにくくなる傾向があります。長寿の人に聞くと、魚と肉を毎日か2日に一度、牛乳または乳製品を毎日、卵をほぼ毎日1個をとっていると答えました。野菜は、噛む回数を増やすために、毎食食べるほうがよいです。特に緑の濃い野菜と油を組み合わせてとると、ビタミン類もとれます。歯が丈夫でない人も多いですが、総入れ歯であっても、噛むことで脳の血流が良くなることが実証されていますので、ぜひ噛んでばけ封じをしましょう。

老化防止にポリフェノールも効果的です。赤ワイン以外にピーナツの薄皮、りんごやブドウの皮、玉ねぎの皮にも多く含まれています。玉ねぎの皮パウダーも売っています。最近、認知症予防にザクロや豚肉に多く含まれるビタミンB1、鮭、ブロッコリー、トマトなどもお勧めです。だからと言って、同じものばかり食べるのはお勧めできません。1日3食だいたい決まった時間に、いろいろな種類のものを食べることが重要です。体重が重いと気になる人は、今までより一口ずつ少なめに食べるというところから始めて、1か月で3%程度の減量を始めてみてはいかがでしょうか。

栄養管理科部

佃咲子管理栄養士



ちよつと健康・予防のハナシ

市立病院スタッフコラム

元気で長生きの食事のポイント！