

おおつ物語

続泉大津の寺院今昔(2) 浄福寺①



浄福寺本堂

豊中町2丁目の住宅地の一角に浄土宗知恩院末の菩提山豊中院浄福寺があります。過去帳記載の寺伝によれば元和8年(1622)開基とされます。元禄9年(1696)の浄土宗寺院由緒書(増上寺史料)によれば、開山は「心蓮社柳譽良休」と記されています。

浄福寺についての信頼できる最も古い記録は、寛文6年(1666)に製作された喚鐘の銘文です。そこには「遣譽」が住職であった際に、「和泉吾孫子庄豊中村菩提山浄福寺什物」として「堺住菊波藤原国次」により製作されたことが記されています。菊波家は近世に栄えた堺の鋳物師です。この喚鐘は市内最古の銘で、本堂内に残されています。

江戸時代の浄福寺については享保7年(1722)の「豊中村社寺改帳」(泉穴師神社文書)に詳しくみられます。これによると、境内は440坪(1454.5㎡)で、総瓦葺の本堂や、庫裏、角屋、門が建っていました。本尊は高僧恵心僧都源信(平安時代の高僧)作とされる2尺5寸の阿弥陀如来坐像で、脇侍として観音・勢至両菩薩を配していました。檀家は83件でした。実はこの阿弥陀三尊像は江戸時代前期ごろの作で、今も本尊・脇侍として現存しています。

次回は 続泉大津の寺院今昔(3)をお伝えします。



いずみおおつ

CONTENTS

平成25年度 泉大津市予算	6
おづみんグッズを作って販売できるようになりました	2
子どもと女性にやさしい医療を目指す市立病院の取り組み	3
災害を知らせる無線スピーカーを増設しました	4
5月26日は浜街道まつり	11
咲き始めています！ 地域コミュニティの花々	12

平成25年
2013
5
No.636



法律相談【要予約】 予約専用電話 ☎23・4400 木曜日・第2火曜日 市役所1階市民相談室 ※前日(前日が祝日の場合は前々日)の午前9時から電話で予約受付。先着8人。相談時間は20分以内。なお、時間の指定はできません。	特設人権相談 ☎33・1131 第2・3・4水曜日 午後1時～3時 市役所1階市民相談室	医療相談 ☎32・5622 月～金曜日 午前9時～午後4時 市立病院
一般相談 ☎33・1131 月～金曜日 午前10時～午後4時30分 市役所1階市民相談室	消費生活相談 ☎33・1131 月～金曜日 午後1時～4時 市役所1階消費生活センター	防火相談 ☎21・0119 毎日 午前9時～午後5時 消防本部
交通事故相談 ☎33・1131 月～金曜日 午前10時～午後4時30分 市役所1階市民相談室	人権相談 ☎33・1131 月～金曜日 午前9時～午後5時 市役所1階人権市民協働課相談室	労働相談 ☎23・8689 火～日曜日 午前9時～午後5時 地域経済課・労働政策担当(勤労青少年ホーム内)
行政相談 ☎33・1131 第2月曜日、第4火曜日 午後1時～3時 市役所1階市民相談室	家庭児童相談 ☎33・1131 月～金曜日 午前9時30分～午後4時 市役所1階児童福祉課	就労相談【要予約】 ☎23・8689 火～金曜日 午前9時～午後5時 地域経済課・労働政策担当(勤労青少年ホーム内)
司法書士相談 ☎33・1131 第1金曜日 午後1時～3時 市役所1階市民相談室	母子寡婦相談 ☎33・1131 月・木曜日 午前9時～午後5時 市役所1階児童福祉課	住宅相談 ☎33・1131 月～金曜日 午前9時～午後5時 市役所2階まちづくり政策課
土地家屋調査士相談 ☎33・1131 第3金曜日 午後1時～3時 市役所1階市民相談室	高齢者総合相談 ☎21・0294 月～金曜日 午前9時～午後5時15分 高齢者保健・福祉支援センター(ベルセンター)	福祉なんでも相談(出張窓口)【要予約】 ☎33・1131 第2・4金曜日 午後1時～午後3時 地域包括支援センター
不動産相談 ☎33・1131 第2・4金曜日 午後1時～3時 市役所1階市民相談室	心配ごと相談 ☎21・9871 火曜日 午後1時30分～3時30分 総合福祉センター	女性相談(面談は要予約) にんじんサロン ☎21・6500 火～金曜日 午前10時～午後5時 人権市民協働課 ☎33・9208 月～金曜日 午前9時～午後5時
税務相談 ☎33・1131 第3月曜日 午後1時～3時 市役所1階市民相談室	教育・幼児教育相談 ☎31・4460 月～金曜日 午前9時～午後5時 教育支援センター 心の相談ホットライン(☎26・0005)	市役所窓口業務は月～金曜日(土・日曜日、祝日と12月29日～1月3日の年末年始を除く)午前8時45分から午後5時15分まで行っています。

マスコットキャラクター
おづみん

おづみんの親友
ななまる

今月の表紙 ともだち 100人できるかな(旭小学校の新一年生・19ページ)



子どもと女性にやさしい医療を目指して 市立病院の取り組み

市立病院が、子どもと女性のためにご用意しているプログラムをご紹介します。
問合せ 市立病院 (☎32・5622)

♡ 始めよう！マタニティヨガ

マタニティヨガは、お母さんと赤ちゃんを結ぶ優しい時間。心を落ち着かせることで体力や精神力を高め、赤ちゃんとの絆をより深めます。

マタニティヨガの効果など

- ▷心が温かく穏やかになる
- ▷お腹の赤ちゃんとともにリラックスするよさを感じる
- ▷リンパの流れがよくなり、むくみが解消する
- ▷お産に必要な呼吸法の練習になる
- ▷無理のないポーズをゆっくりと行い出産に必要な筋肉をつくる
- ▷妊娠 16 週から出産までの人が対象（主治医の許可が必要）

申込方法 来院時に産婦人科外来設置の予約簿に必要事項を記入（電話受付はしません）



♡ 体験しませんか？ インファントマッサージ（赤ちゃんマッサージ）

インファントマッサージって何？って思いませんか？「ベビーマッサージ」と呼ばれるものがある場所で行われていますが、最初に赤ちゃんのマッサージとしてプログラム化されたものが「インファントマッサージ」なのです。

世界 52 か国で行われている赤ちゃんマッサージを体験して、赤ちゃんといっしょに楽しい時間を過ごしませんか。ふれあいを通じて、いろいろな効果を体験してみてください。

1 か月健診後から 1 歳未満児を対象に、4 回シリーズで行います。1 週間に 1 回程度実施し、3 か月からははいはいまでの赤ちゃんが理想的です。

申込方法 予約センター（☎32・5489）へ電話にて申し込み。平日（月～金曜日）の午後 1 時から 5 時まで受け付け

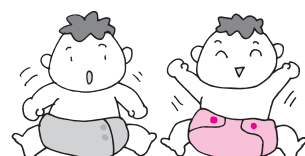
♡ 妊娠～産後まで育児をサポート！ 「助産師外来」にお越しください

助産師外来では、退院後の赤ちゃんのフォロー、授乳状態、育児相談、お乳のトラブルについての対処、卒乳相談などを助産師がお受けしています。妊娠・出産・産後を通して育児を支援させていただきますので、お気軽にお越しください。なお、完全予約制になっていますので、電話でのご予約をお願いします。

「お乳が痛い」「乳房が腫れて熱が出ている」「飲ませても搾っても、しこりが取れない」など緊急の場合は、電話でご相談ください。ケアさせていただきます。

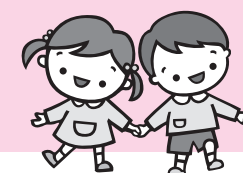
なお、ケアの状況によってはお待ちいただく場合がありますので、電話で来院時間をご確認ください。

予約方法 市立病院（☎32・5622）へ電話予約

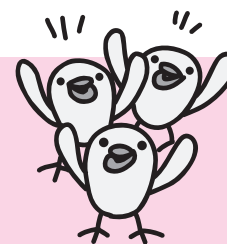


6 月から「くすのき保育所」（我孫子 2-1-1）が開所します。
今年度は、0～2 歳児の低年齢児対象の保育所ですが、子育て支援の場としても、「赤ちゃんの駅」「マイ保育所制度」など、ひろく利用していただくことができます。

くすのき保育所が 開所します！



0～2 歳児の保育所として
6 月オープン！
26 年度以降は「認定こども園」に



施設概要 木造一部 2 階建
延べ床面積 370・8 m²
建築面積 327・6 m²
施設内容 ▽1 階：保育室（0 歳・1 歳・2 歳・調理室・保健室・受付） ▽2 階：更衣室・会議室
予定定員 最大 45 人（0 歳：10 人、1 歳：15 人、2 歳：20 人）
平成 26 年度から「認定こども園」に移行
現在の楠幼稚園とくすのき保育所が連携し、より充実した教育と保育を一体的に運営する、新たな認定こども園に移行します。赤ちゃんから就学前までの子どもたちが一緒に、すくすくと成長できるように取り組んでいます。
新たな認定こども園の主な特徴
▽保護者が働いている、いないにかかわらず入園できます。
▽給食を食べることができ、病気やけがにも看護師が対応します。
▽地域におけるすべての子育て家庭を対象に、親子の集いの場を提供し、子育て相談にも対応します。

問合せ 児童福祉課（市役所 1 階 3 番窓口）



6 月オープンのくすのき保育所（模型）

認定こども園については、定期的にお知らせしていきます！

!! おづみんグッズを作りませんか？ オリジナルグッズや T シャツなどを作って販売できるようになりました

泉大津市マスコットキャラクター「おづみん」をいつも応援いただきありがとうございます。皆さんのおかげで、大阪府代表として大手飲料メーカーの CM 出演を果たすなど、全国区のキャラクターとなりつつあります。今後、ますます多くの皆さんに「おづみん」を知っていただき、泉大津を全国に世界に P R していきたいと思ひます。

そこで、「おづみん」のデザインを皆さんにひろく使用していただけるよう、デザインの使用条件を見直しました。市に申請し承認を受ければ、おづみんのデザインを使用した商品やグッズを作成し、販売することも可能です。例えば、商品のパッケージにおづみんを載せたり、おづみんのイラスト入りのペンや T シャツなども作れます。また、企業・団体の名刺やユニホームなどに載せることも可能です。

使用に関する詳細は、市ホームページから「おづみんの使用に関する要綱」および「イラスト利用の手引」をご覧ください。

問合せ 企画調整課（市役所 4 階）

T シャツにも
イベント
おすすめですよ！



かわいいおづみんは
スイーツにも
ピッタリ！

おづみんパンケーキ
（イメージ）→

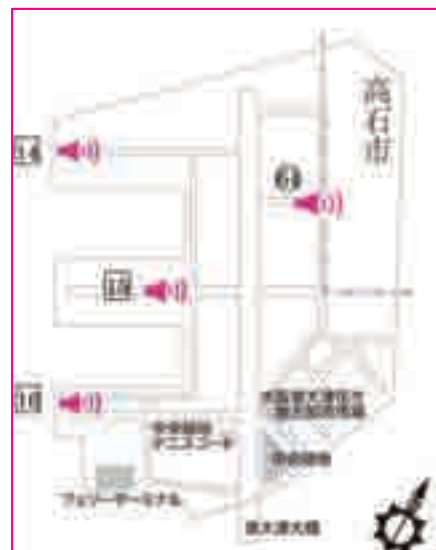
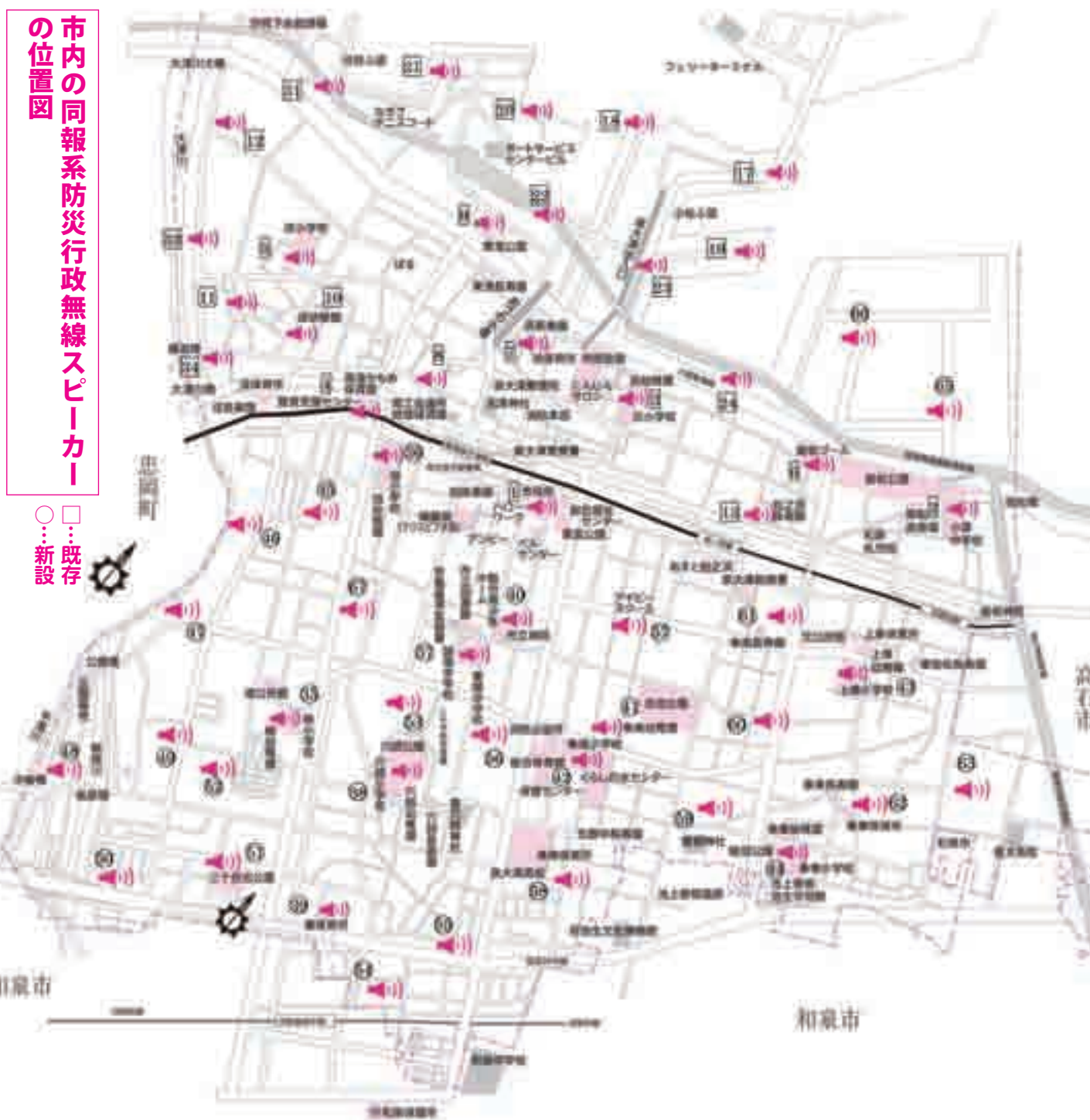


商品のパッケージや
会社の名刺など、いろんな
ところでおづみんを使ってね！



市内の同報系防災行政無線スピーカーの位置図

○…新設
□…既存



泉大津市の
災害情報は
こちらからも
確認できます！

同報系防災行政無線

災害を知らせる無線スピーカーを増設しました！

■ 泉大津市同報系防災行政無線の設置場所 ※番号は5ページ地図内のものと一致

既 存		平 成 24 年 度 新 設	
番号	場 所	番号	場 所
1	市役所	35	楠小学校
2	小津中学校	36	旭小学校
3	浜小学校	37	誠風中学校
4	教育支援センター	38	穴師小学校
5	戎小学校	39	要保育所
6	助松プール	40	市立病院
7	浜児童遊園	41	条南幼稚園
8	耐震貯水槽用地	42	条南小学校
9	東港公園	43	上條小学校
10	戎幼稚園	44	条東小学校
11	清水町児童公園	45	昭和町1号公園
12	河原町児童公園第3	46	さつき団地
13	松之浜長寿園	47	板原7号公園
14	助松埠頭5号岸壁付近	48	板原公園
15	助松埠頭3号岸壁付近	49	板原4号公園
16	助松埠頭2号岸壁付近	50	板原第1号公園
17	小松埠頭2号岸壁付近	51	三十合池公園
18	小松埠頭6号物揚場付近	52	板原ちびっ子老人憩いの広場
19	小松埠頭1号岸壁付近	53	穴師公園
20	きららタウン泉大津付近	54	豊中南児童遊園
21	汐見埠頭6号岸壁付近	55	豊中加茂児童公園
22	八軒川排水機場付近	56	池浦1号公園
23	小松埠頭1号物揚場付近	57	市営住宅二田
24	松の浜埠頭2号岸壁付近	58	泉大津高校
25	汐見埠頭5号岸壁付近	59	曾根町1号公園
26	汐見埠頭5号岸壁付近	60	池園町公園
27	汐見公園内	61	条南1号公園
28	汐見埠頭2号岸壁付近	62	条東保育所
29	汐見福祉センター付近	63	助松団地公園
30	大津川河口付近	64	小津島町
31	汐見配水場付近	65	臨海町1丁目
32	大津川右岸大津川大橋下流	66	臨海町2丁目
33	大津川右岸橋並橋下流	67	虫取地内溜池
34	大津川右岸橋並橋付近		

おおさか防災ネット

おおさか防災ネットとは、府と本市をはじめ全市町村が共同して、気象・地震やライフライン情報、災害発生時の被害・避難情報など幅広い防災情報を提供するホームページです。このサイトでは、府内で発令される気象に関する注意報や警報情報、交通、道路、ライフラインの運行などを簡単に確認することができます。また、事前登録により防災情報をメールで配信するサービスもあります。

緊急速報メール

市では、携帯電話会社3社が提供する緊急速報メールのサービスを利用して、避難勧告や津波警報など緊急かつ重要な情

報を携帯電話に配信します。緊急速報メールとは、NTT ドコモの「緊急速報『エリアメール』」、KDDIとソフトバンクの「緊急速報メール」のサービスで、災害時や災害発生のおそれがある場合、市内滞在者の携帯電話（スマートフォン、タブレット含む）へ一斉送信するものです。

また、市内在住者はもちろん、一時的に市内にいる通学・通勤・観光の方も受信できます。

緊急速報メールを受信する場合は、受信設定が必要な場合があります。機種によっては受信できない場合があります。受信方法、対応機種などの詳細については、各携帯電話会社のホームページをご覧ください。

同報系防災行政無線とは、地震による津波発生の情報や大雨による洪水の情報など災害情報を、市から無線放送で市民の皆さんに迅速かつ正確にお知らせする情報伝達システムです。市では、これまで市内の西側を中心に34局（5ページ地図の□数字箇所）で運用していましたが、平成24年度、新たに33局

を増設（地図の○数字箇所）し、計67局となりました。今後、災害発生時には、人命や財産の被害を最小限に食い止めるため、これらの屋外スピーカーからサイレンや避難勧告などの情報を音声で伝達します。

問合 危機管理課（市役所4階）

津波発生時や、洪水などの災害情報を市民の皆さんにお届けする無線スピーカー（同報系防災行政無線）。平成25年4月現在、市内67局設置しています。



■歳出の概要

地方自治体の経費を性質別にみると、「義務的経費」・「投資的経費」・「その他の経費」に分類することができます。

「義務的経費」とは支出が義務付けられており、任意に節減することのできない経費（人件費・扶助費・公債費）で、「投資的経費」とは支出の効果が施設などによる資本形成の結果、長期的に持続する経費です。「その他の経費」は、物件費・維持補修費・補助費等・その他になっています。

本市の性質別経費およびその構成比は、義務的経費 160 億 6,364 万円（構成比 55.3%）、投資的経費 33 億 8,166 万円（構成比 11.7%）、その他の経費 95 億 7,153 万円（構成比 33.0%）となっています。

■性質別内訳

【義務的経費】

義務的経費は、前年度と比較して1.8%増の160億6,364万円（+4 億 6,643 万円）、歳出全体の 55.3%としました。この増となった主な要因は、扶助費については生活保護費のほか、老人、児童、障がい者などに対する社会保障関係費、人件費は退職手当、過去に発行した市債の償還に係る公債費については、借り換えに伴う元金償還金によるものです。直近 5 年間の扶助費の推移についてはグラフを参照ください。

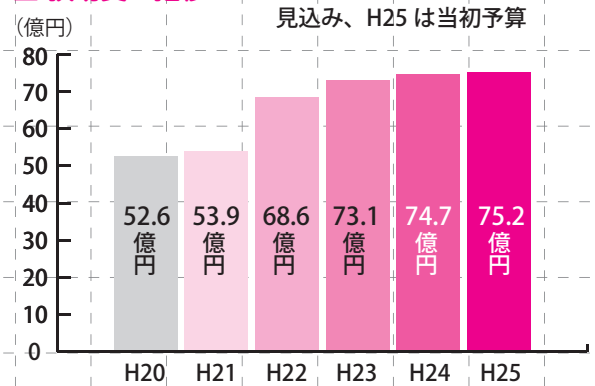
【投資的経費】

投資的経費は、骨格予算として編成したものの、前年度と比較して 80.2%増の 33 億 8,166 万円（+15 億 536 万円）、歳出全体の 11.7%としました。この増となった主な要因は、南海本線連続立体交差事業費が 13 億 9,405 万円（+11 億 1,459 万円）、河原町市営住宅整備事業費が 9 億 4,515 万円（+5 億 2,525 万円）と、前年度以前からの継続事業によるものです。

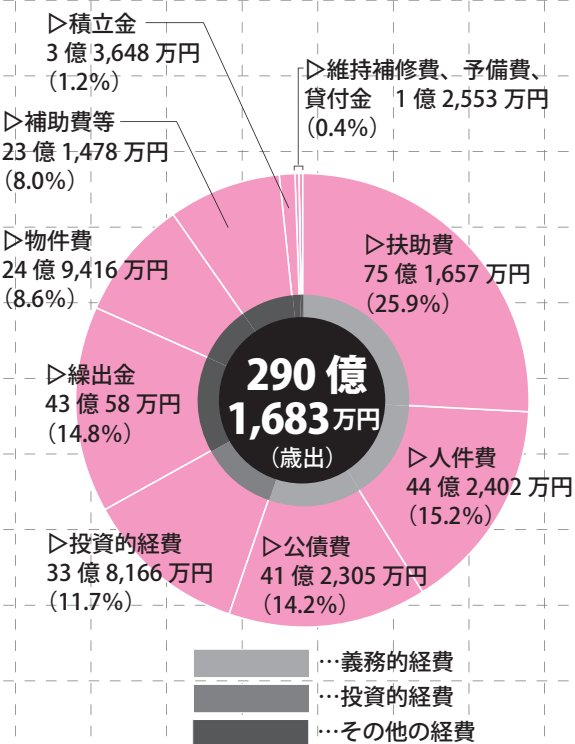
【その他の経費】

その他の経費は、前年度と比較して微減の 95 億 7,153 万円（▲758 万円）、歳出全体の 33.0%としました。

■扶助費の推移



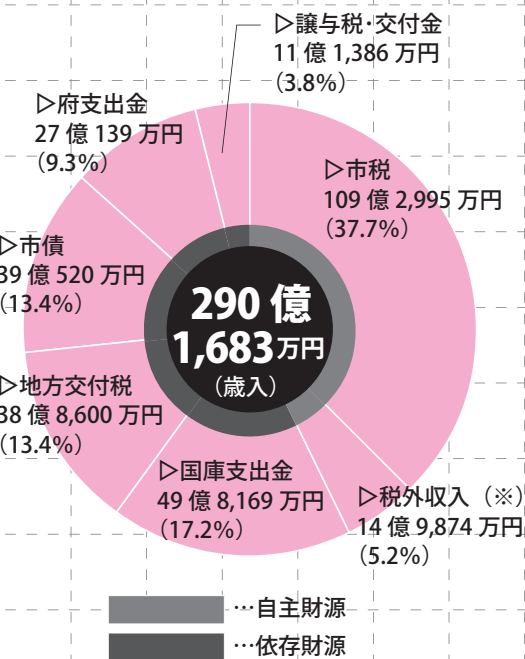
歳出 使いみちの性質別内訳グラフ



平成25年度 泉大津市予算

平成 25 年度 当 初 予 算

会 計 名	平成 25 年度 (A)	平成 24 年度 (B)	増減額 (A－B)	増 減 率
一般会計	290 億 1,683 万円	270 億 5,262 万円	19 億 6,421 万円	7.3%
特別会計	201 億 8,118 万円	208 億 3,393 万円	▲6 億 5,275 万円	▲3.1%
企業会計	95 億 740 万円	92 億 447 万円	3 億 293 万円	3.3%
計	587 億 541 万円	570 億 9,100 万円	16 億 1,441 万円	2.8%



※税外収入…繰入金、諸収入、使用料及び手数料、分担金及び負担金、繰越金、財産収入、寄附金

■歳入の概要

歳入は、市税や使用料・手数料など地方自治体の権限で収入できる財源「自主財源」と、地方交付税や国府支出金など国や府の意思決定に基づき交付される財源「依存財源」に分けることができます。

【自主財源】

自主財源は、前年度と比較して 3.0%減の 124 億 2,869 万円（▲3 億 7,822 万円）、歳入全体の 42.9%と見込みました。このうち、自主財源の柱である市税は、個人市民税と市たばこ税の増収を見込んだものの、法人市民税や固定資産税の減がそれを上回るものと見込み、5,662 万円の減収としました。

また、税外収入については、前年度と比較して 17.7%減の 14 億 9,874 万円としました。このうち、市民の皆さんにご負担いただいている一般家庭ごみ収集手数料は 1 億 200 万円を見込んでいます。

【依存財源】

依存財源は、前年度と比較して 16.4%増の 165 億 8,814 万円（+23 億 4,243 万円）、歳入全体の 57.1%と見込みました。この主な増の要因としては、退職手当や河原町市営住宅整備事業に伴う市債発行、南海本線連続立体交差事業に係る府からの受託金によるものです。

●骨格予算とは？

本来、予算はその年度のすべての歳入・歳出で編成されるものですが、年度末から新年度はじめにかけて市長選挙が行われるなど、新たな体制で政策的な判断を行った方がよいと判断した場合、義務的経費や継続的事业を中心に予算計上し、新規事業・投資的経費などの「政策的経費」を計上せずに予算編成を行う場合があります。このような予算のことを「骨格予算」といいます。

●平成25年度予算編成の基本的な考え方

▽新規事業は原則計上しないこととしていますが、市民生活に影響が出る事業などは、年間の所要見込額を計上しています。

▽行政運営に必要不可欠な義務的経費（扶助費、人件費、公債費）、平成24年度以前から複数年にわたって実施される継続事業（南海本線連続立体交差事業や河原町市営住宅整備事業など）は、年間の所要見込額を計上しています。

▽当初予算に計上しなければ支障をきたす事業は、年間の所要見込額を計上しています。

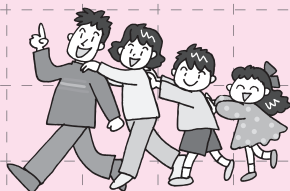
歳出 市民一人あたりの予算

平成 25 年度の歳出予算について、「市民一人あたりに使用するお金」として換算すると…

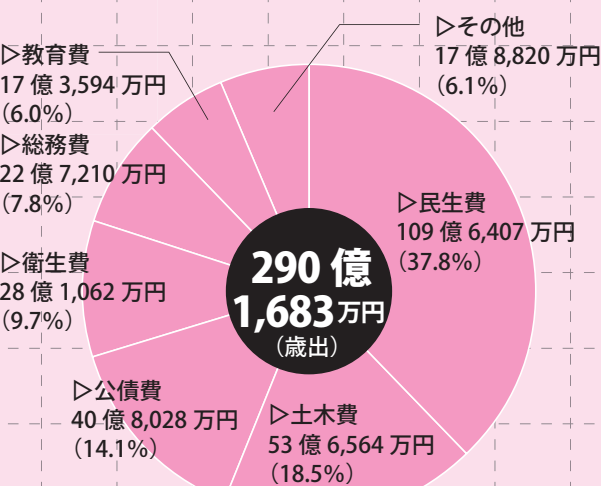
※平成 25 年 1 月 1 日現在 7 万 7,063 人で計算

●市民一人あたりの予算…37 万 6,534 円

- ①高齢者や児童の福祉など（民生費）—— 14 万 2,274 円
- ②道路・河川・公園の整備など（土木費）—— 6 万 9,627 円
- ③借入金返済（公債費）—— 5 万 2,947 円
- ④ごみ処理や病気の予防など（衛生費）—— 3 万 6,472 円
- ⑤戸籍管理、税金の徴収や選挙など（総務費）—— 2 万 9,484 円
- ⑥学校、公民館、図書館など（教育費）—— 2 万 2,526 円
- ⑦消防の活動や車両整備など（消防費）—— 1 万 1,075 円



歳出 使いみちの目的別内訳グラフ



25 年度の本市一般会計当初予算を、ご家庭におきかえてみると…？

おづみんさん家の家計簿

平成 25 年度の一般会計当初予算を、イメージがつきやすいように、一般家庭並みの 5,000 分の 1 に縮小して、「おづみん家の家計簿」を作成しました。市の財政と家庭の家計簿ではお金の使い道も規模も違うことから、単純に比べられないところもありますので、参考としてご覧ください。

歳入 おづみん家の「収入」 ※（ ）内は前年度の金額

収入の内容	収入額	市の歳入の内容	市の予算額
会社からの給料	218 万円 (220 万円)	市税	109 億 2,996 万円 (109 億 8,657 万円)
パート・家賃収入	12 万円 (12 万円)	使用料・手数料・分担金・負担金	6 億 3,002 万円 (6 億 1,867 万円)
実家からの援助	254 万円 (228 万円)	地方交付税・譲与税・交付金・国府支出金	126 億 8,293 万円 (114 億 352 万円)
不動産収入	10 万円 (14 万円)	財産収入・諸収入・寄附金	4 億 7,767 万円 (7 億 2,818 万円)
銀行などからの借入金	78 万円 (57 万円)	市債	39 億 520 万円 (28 億 4,220 万円)
貯金の取崩し	8 万円 (9 万円)	繰入金	3 億 9,005 万円 (4 億 7,248 万円)
前年度からの繰越	1 万円 (1 万円)	繰越金	100 万円 (100 万円)
1 年間の収入合計	581 万円 (541 万円)	1 年間の歳入合計	290 億 1,683 万円 (270 億 5,262 万円)

おづみん家のローンと貯金（平成 25 年 2 月現在）

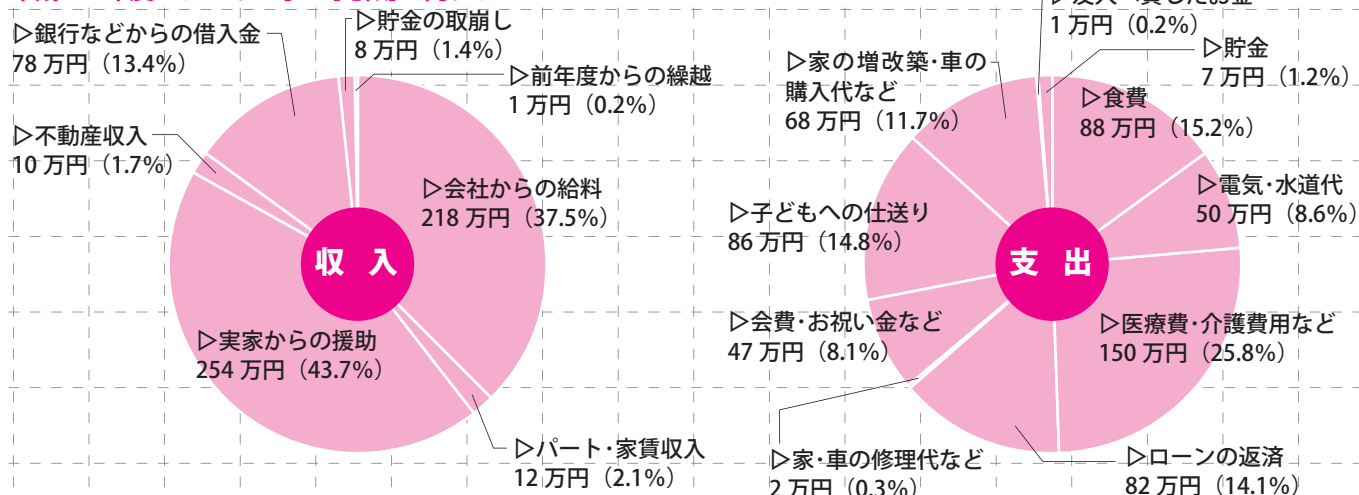
おづみん家	家計の残高	泉大津市	市の残高
ローン	595 万円	市債残高	297 億 5,687 万円
貯金（現金）	35 万円	一般会計の基金残高	17 億 8,641 万円



歳出 おづみん家の「支出」 ※（ ）内は前年度の金額

支出の内容	支出額	市の歳出の内容	市の予算額
食費	88 万円 (84 万円)	人件費	44 億 2,402 万円 (42 億 1,614 万円)
電気・水道代	50 万円 (50 万円)	物件費	24 億 9,416 万円 (24 億 9,698 万円)
医療費・介護費用など	150 万円 (147 万円)	扶助費	75 億 1,657 万円 (73 億 3,113 万円)
ローンの返済	82 万円 (81 万円)	公債費	41 億 2,305 万円 (40 億 4,994 万円)
家・車の修理代など	2 万円 (2 万円)	維持補修費	9,854 万円 (1 億 247 万円)
会費・お祝い金など	47 万円 (46 万円)	補助費等（予備費含む）	23 億 3,978 万円 (22 億 7,372 万円)
子どもへの仕送り	86 万円 (81 万円)	繰出金	43 億 58 万円 (40 億 3,453 万円)
家の増改築・車の購入代など	68 万円 (38 万円)	投資的経費	33 億 8,166 万円 (18 億 7,630 万円)
友人へ貸したお金	1 万円 (1 万円)	出資金・貸付金等	199 万円 (195 万円)
貯金	7 万円 (13 万円)	積立金	3 億 3,648 万円 (6 億 6,946 万円)
1 年間の支出合計	581 万円 (541 万円)	1 年間の歳出合計	290 億 1,683 万円 (270 億 5,262 万円)

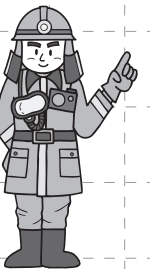
平成 25 年度 おづみん家の家計簿の円グラフ



平成 25 年度に行う主な事業（一般会計）

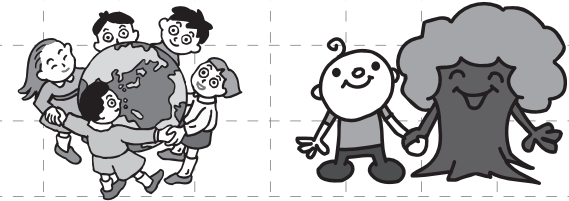
■ 安心・安全なまちづくり

事業名	内容	金額
津波避難計画策定事業	津波避難計画策定指針に基づく計画の策定	418 万円
ハザードマップ作成事業	津波・地震・洪水・内浸水のハザードマップを作成し、市内全戸配布	763 万円
広域災害ネットワークの推進	大規模災害発生時の他市との相互応援協定	104 万円
消防施設整備事業	消防ポンプ付救助工作車の購入	9,350 万円
消防救急デジタル無線整備事業	消防救急無線デジタル化に向けての実施設計	975 万円



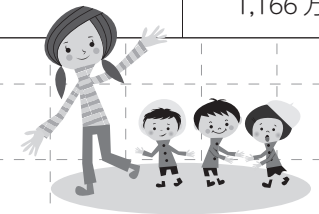
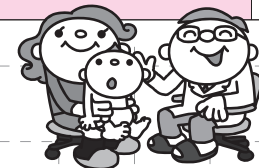
■ 環境にやさしいまちづくり（地域環境基金活用事業の主なもの）

事業名	内容	金額
住宅用太陽光発電システム設置補助事業	システム設置者に対する費用の一部を補助	850 万円
LED 防犯灯普及促進事業	市域設置の蛍光灯防犯灯を LED に取替	600 万円
ごみ減量機器購入助成事業	家庭用生ごみ処理機・コンポスト購入者に対する費用の一部を補助	295 万円
自転車活用促進事業	幼児 2 人同乗用自転車の購入にかかる助成など	294 万円
環境教育推進事業	市内小学校の環境教育の充実（紙すき体験学習など）	204 万円
不法投棄防止啓発事業	ごみの減量・分別や不法投棄防止にかかる啓発	182 万円



■ 福祉・医療の充実するまちづくり

事業名	内容	金額
民間保育所運営関係事業	待機児童解消などの支援を含めた民間保育所への委託・補助	7 億 1,200 万円
地域子育て支援センター事業	地域全体の子育て環境の向上に努める（おやこ広場「たんぽぽ」の運営など）	611 万円
子ども医療助成事業	通入院に対する医療費の助成（満 7 歳の 3 月末まで）	1 億 5,693 万円
未熟児養育医療給付事業	医療を必要とする未熟児に対して、自己負担分を除いた医療費の給付	1,166 万円



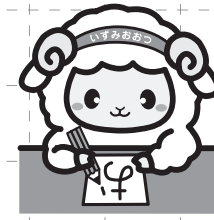
■ 都市基盤の充実するまちづくり

事業名	内容	金額
南海中央線街路事業	道路本体工事の実施	6 億 2,434 万円
南海本線連続立体交差事業	泉大津駅のペDESTリアンデッキの復旧工事および側道の占用工事	13 億 9,405 万円
河原町市営住宅整備事業	老朽化した市営住宅の建替工事	9 億 4,515 万円
春日墓地整備事業	旧火葬場跡地を芝生広場化および跡地の一部に新たな墓地を整備	6,225 万円



■ 文化が薫るまちづくり

事業名	内容	金額
文化フォーラム事業	魅力あふれるまちづくりを目指した全 6 回の講演会の開催	382 万円
包括連携大学交流事業	プール学院大学と羽衣国際大学の社会人講座を受講する市民に対して、受講料などを補助	31 万円

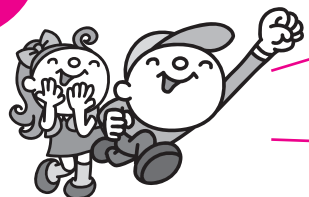


町家を巡り、昔に学び…

「ふるさと風景」を楽しもう！

第12回

浜街道まつり



5月26日(日)
開催ですっ！



浜街道まつりの様子

泉大津のふるさと風景ともい
うべき歴史的な町並み、浜街道。
わたしたちは、この伝統ある町
並みを残そうとさまざまな取り
組みを行ってきました。そして、
もともと多くの人にこの町並みの
よさを知ってもらおうと、「浜
街道まつり」を開催しています。
この催しに参加して、わたし
たちの住むまちをぜひ再発見し
てください。

日時 5月26日(日) 午前10時～
午後4時

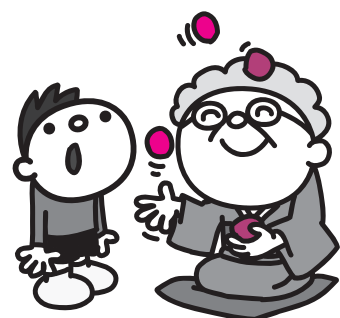
場所 浜街道周辺地域（新川中
橋付近・神明町・本町・東港町）
浜街道まつりのイベント（一部
変更の場合あり）

- ▽ちよつと昔の民具展・音楽玉
手箱（ミニライブコンサート
のこぎりホールにて）
- ▽子ども昔遊び（コマ・べった
ん・ビー玉・折り紙あやとり・
おじゃみ・ぬりえ）
- ▽街角ギャラリ（ワーク
ショップ・アートクラフトな
どの展示販売）
- ▽我が町一番ショップ（地元特
産品・市内こだわり商店の出
店）
- ▽ウォークラリーと町並みツ
アー（マップを使ったウォー
ラリー・浜街道の説明と町

**300年前の町割が残る
毛布発祥の地「浜街道」**

浜街道一帯は、「紀州街道」
の海側に位置し、各時代の町家
建築が多く残され、寺内町とし
て発展してきた地区で、歴史の
ある寺院が町並み景観を支えて
います。

歴史をたどると、江戸時代か
ら漁業・農業のかたわら真田紐
を生産し、その後期から明治に
かけては家内制手工業を確立、
その後毛布産業の素地をつくり



並みガイド

- ▽ミュージック・ストリート
（ジャズ・ピアノ・ギター・
三味線の演奏）

その他、緑照寺では市指定天
然記念物のソテツ群植や落語、
南浪寺では狂言などをお楽しみ
いただけます。

浜街道まつりには
おづみんも来るよ！



「前後祭狂言」を行います

日時 5月25日(土) 午後6時30
分開演（午後6時開場）

場所 南浪寺（神明町6-15）

定員 100人（申し込みは不
要。先着順）

入場料 500円（小学生以下
無料）

出演 大津の浜の物語・狂言
車での来場はご遠慮ください
問合せ まちづくり政策課（市役
所2階23番窓口）

あげ、毛布発祥の地となりまし
た。また、大正・昭和にかけて
は織屋、酒屋、煙草屋、風呂屋、
散髪屋、畳屋、魚屋、八百屋な
どの商店が軒を連ね中心街とし
て発展していきました。

現在も継承されている本格的
なかわら屋根の工場群（通称の
こぎり屋根など）を含めた町並
みは、住工が混在する一種独特
な歴史的景観を醸し出す町並み
となっています。



こちらの「泉大津共通商品券」は、6月30日(日)
をもって使用できなくなります。加盟店にてお早
めにご利用ください。



泉大津共通商品券が使
える「加盟店」は、市
内345か所あります。
加盟店の一覧は泉大津
商工会議所ホームペ
ージ（下記URL）で検
索できます。

泉大津商工会議所HP（泉大津共通商品券加盟店）
<http://izumiotsu-cci.or.jp/toriatukai.htm>

泉大津共通商品券協同組合で
は、平成9年3月から市内共通
商品券を発行していましたが、
近年は新たに発行はしていませ
ん。発行済みの共通商品券は、
加盟店でお使いいただしていま
すが、その数は年々減少してい
ます。

市内共通商品券をお手元にお
持ちの皆さんにはご迷惑をおか
けしますが、お近くの加盟店に
て早めにご利用くださいますよ
うお願い申し上げます。

問合せ 泉大津共通商品券協同組

合（田中町10-7 泉大津商工
会議所ビル4階 ☎32・649
6）
※午前10時から午後5時まで
（土・日曜日、祝日除く）

7月以降は利用できなくなります。

「泉大津共通商品券（おおつチケット）」
は6月末までにお使いください

より便利に透析を受けていただくために…

市立病院で人工透析を受ける患者さんの 送迎サービスを始めます。



市立病院透析室の
スタッフ

市立病院では、人工透析を受けられる人の送迎を試験的に始めます。
サービス開始時期などの詳細は、決まりしだい広報紙などでお知らせ
します。

送迎の対象となる患者さんは、自力で歩行でき、次のような条件を
満たす人となります。

送迎サービスを受けられる人

- ▷介護保険の通院介助などを受けることができない人
- ▷送迎する家族がいない人
- ▷自家用車などがいない人

ただし、送迎車1台での運行となりますので、利用できる人に制限
があります。ご理解をお願いします。

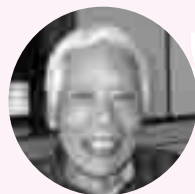
問合せ 市立病院透析室（☎32・5622）

「ほほえみ」参加者の声

毎週みんなの顔を見れることを楽しみに、そして自分自身がとても楽しんでやっている。「ほほえみ」を毎週開くようになって参加者も忘れずに来てくれるようになった。だから、休んだ人のことは「どうしたのかな？」と心配になる。この会は、みんなの「和」を大切に思っている。なごみやね。(老人クラブ会長)



みんなとお茶飲んだりお話ししたりするのが楽しい。



ここで運動するようになって、マンションの上り下りは7階でも平気になった。



何事も継続が大切だから無理のない参加を呼びかけている。人数も定着してきている。「心のケア」を担える会にしたいと思っている。みんなで協力し合っているから、特に苦労はないよ。(自治会長)



毎日ウォーキングしているけど、この体操はまた効くところが違うから、やっていい感じ。



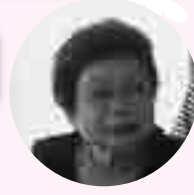
隣町から来ているけど、みなさんずっと受け入れてくれて嬉しい。



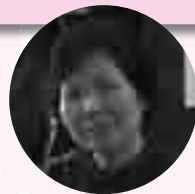
運動のおかげで動くのが楽になった。



この曜日は予定を入れないようにして楽しみにしているの。映画も楽しいわ。家で見るのと違ってみんなで観るのがいいのよ。



顔なじみの老人クラブの人たちも多くて和気あいあい。



その2



池園町「池園亭 (いきいきサロン)」(福祉委員会主催)

子どもから高齢者までみんなが楽しめる、地域ならではの手作りイベントも企画

池園町は65歳以上の数は345人、65歳以上の人数が総人数に占める割合「高齢化率」が34%と高く、市の平均21.2%を大きく上回っている地区です。

ここでは、以前から小地域ネットワークとして福祉委員が中心となって開催している高齢者の集まり「池園亭 (いきいきサロン)」を開催していますが、一人暮らしに関わらず声をかけ、できるだけ多くの高齢者に参加していただけるよう工夫をしています。

また、昨年から、子どもから高齢者までみんなが楽しめるイベントを、自治会・民生児童委員・老人会が一体となり実施しています。春のお花見に七夕、地蔵盆、作品展、餅つきなど、回を重ねるごとに地域の輪が広がって、参加者からは、次は何か出てくるのかな？と楽しみにしてもらっています。このイベントは、それぞれの立場でできることを率先して行い、地域ならではの温かい手作りイベントになっています。

さて、今度はどんなお楽しみで、新しい参加者を呼び込もうかな？



子どもたちと福祉委員



地蔵盆フェスティバル



餅つきイベントでの裏方さん

咲き始めています！ 地域コミュニティの花々

地域で活躍する
市民グループを
ご紹介します。

地域コミュニティの花を、皆さんの地域でも咲かせてみませんか？ 育てる主役は市民の皆さんです。市でも、種まき（立ち上げ）や水やり（活動を軌道にのせる）のお手伝いを一緒にさせていただきます。
問合 ▶高齢者の介護予防を中心とした活動…高齢介護課（市役所1階6番窓口）▶地域福祉推進活動…社会福祉協議会（総合福祉センター ☎23・1390）

その1



東港長寿園「ほほえみ」(老人クラブ主催)

みんなで運動や映画鑑賞などを、マイペースで楽しんでます

平成23年11月、東港自治会長の「介護予防（市主催）で元気に年を重ねましょう！」という呼びかけで、東港長寿園に町外からも含め高齢者約25人が集まりました。教室が終了した後も、みんなで運動する機会を継続するために、老人クラブの会長を中心に、引き続き2週間に一度地域での活動を続けることになりました。活動名は「ほほえみ」。集まる人たちがみんな笑顔で過ごす会です。

昨年夏は例年にない猛暑に加え、電力不足による計画停電の可能性もありました。そんな中、地域の人が定期的に集まってともに過ごす時間をもてば、節電にもなり、地域のつながりもますます強くなるということで、「ほほえみ」の活動を週に一度の開催としました。内容も、介護予防体操に加え、講話や映画鑑賞など幅広く、強制ではなく、来たい人が好きなだけ時間を過ごせるようなものへと充実させました。

今では地域の皆さんがこの活動を毎週の習慣にし、地域みんなが笑顔で健康にと、たくさんの「ほほえみ」に包まれた活動が根付いてきています。

「ほほえみ」の活動の一例

長寿園に人が集まってきたら、血圧を測ったり、会話しながら体調を確認し合います。



まずは東港自治会池田会長より一言！



介護予防体操。ストレッチから始めます。みんなで声を掛け合いながら体をほぐします。

みんな笑顔で健康に！



筋力トレーニングで、おもりをつけた運動も行います。



運動終了後は、お楽しみの映画上映会！この日は寅さんの「男はつらいよ」を、みんなでお茶をいただきながら鑑賞しました。





可燃ごみ指定袋の販売収益を積み立てた基金です。

地域環境基金

を使った事業の
アイデアを募集します！

アイデアが
形になるチャンス！



■ 市民の提案により実現した事業（平成 23 年度）

事業名	事業内容
LED 防犯灯普及促進事業	自治会が所有している既設の防犯灯のLED化を促進する
せん定枝活用事業	公園、街路、公共施設等の樹木のせん定枝を粉砕機によりチップ化し、雑草抑制材などに活用し、処分費の削減を図る
エコクッキング事業	生ごみの出ない、環境にやさしい調理方法を学ぶ料理教室を開催する
地下水活用事業	校庭の芝生化を実施している学校で井戸を掘削し、芝生の散水に利用する
レジ袋削減推進事業	レジ袋の削減とマイバッグの普及を促進する

■ 市民の提案により実現した事業（平成 24 年度）

事業名	事業内容
小・中学校体育館 LED照明整備事業	小・中学校の体育館照明をLED化して省電力化を図る

可燃ごみ指定袋の販売収益を積み立てた基金「地域環境基金」を活用して実施する事業へのアイデアを募集しています。

「地域環境基金」は、ごみの減量や環境教育、低炭素社会（CO2の削減）などの環境に関する事業に活用します。皆さんのアイデアが形になるかもしれません。ぜひ応募ください。

応募方法 ▼郵送：〒595・8686 泉大津市役所 環境課 ▼ファクス：22・6040

▼メール：kankyou@city.izumiotsu.sakajp ▼持参：環境課窓口へ

左表にて過去に実施した「市民提案事業」をご紹介します。

問合せ 環境課（市役所2階21番窓口）



文化薫るまち、いずみおおつ。「泉大津市文化フォーラム」

考古学の通説に問題提起 前方後円墳の出現「同時多発」

泉大津市文化フォーラムの第1回講演会は、見る人を圧倒する前方後円墳を通して大和政権のナゾに迫ります。確かな論証もされていないのに一般に流布している通説に対し、話題の考古学者が実証的な考古学の立場から問題提起します。入場無料。定員 500 人（申し込み不要）。南海電鉄後援。 問合せ 秘書広報課（市役所4階）



●5月12日（日）「大和政権の成立」 立 広瀬和雄氏（国立歴史民俗博物館名誉教授）

▼午後2時～3時30分（午後1時開場） ▼テクスピア大阪テクスピアホールにて

1947年京都市生まれ。同志社大学卒。文学博士（大阪大学）。大阪府教育委員会文化財保護課の技師として遺跡の発掘に携わり、1991年からは大阪府立弥生文化博物館学芸課長を務め、泉州の古代史に詳しい。奈良女子大学大学院教授を経て国立歴史民俗博物館教授、総合研究大学院大学教授となり、2013年3月退職。



写真上／神の宿る山と言伝えのある、なだらかな三輪山（左）と箸墓古墳（右）（桜井市提供） 写真下／「卑弥呼像」（推定復元、大阪府立弥生文化博物館提供）

専門は弥生時代、古墳時代の政治構造の研究。弥生文化博物館のとき、縄文時代から弥生時代への大変革の様子を、地域ごと、テーマごとに自治体や研究機関の壁を乗り越えて共同研究

し、成果をあげました。近年は、社会にひろく流布している考古学の通説に、出土した「もの」を通じて検討を加え、問題提起しています。

箸墓と同じ形の古墳が東国に出現！

①縄文文化は「食つや食わずの、その日暮らした」とはいえない ②弥生時代の水田は、水がたまっていった湿地中心から、人工的な灌漑（かんがい）水田へ、といった単純な変化をたどっていない ③大型環溝集落には首長や渡来人、手工業や交易、農耕、漁労などさまざまな仕事をしていた人が住み、分業と交易の「弥生都市」が成立していた——などと発表し、注目されています。

今度の講演に寄せたメッセージでも「大和政権が、徐々に支配を拡大していったとの通説は、初期の前方後円墳をみるかぎり正しくない。卑弥呼の墓との説もある箸墓古墳と同一形式の前方後円墳が、3世紀中ごろから後半ごろにかけて東国各地でもつくられている」と通説に疑問を投げかけています。

40～74 歳の国保加入者の皆さんへ

特定健康診査を実施します



市からお送りした
「受診券」はお手元に
届きましたか？

■ 特定健康診査の詳細

対象	健診の種類	日程	場所	受付時間
40 歳～ 74 歳 (75 歳誕生日前日～ 昭和 49 年 3 月 31 日生まれ) の市国保 加入者	集団健診	5 月 30 日(木)	保健センター	午前 9 時～11 時 30 分
	個別健診	受診券到着後 ～ 平成 26 年 3 月 31 日	市内特定健康診査指定医療機関（受診券同封のパフレット参照）	受診前に医療機関へお問い合わせください

※受診の際には次の①～③をご持参ください。

①特定健康診査受診券・質問票（4月下旬に市国保被保険者の皆さんに送付しています。途中加入の人は加入日の翌月末に発送します） ②泉大津市国民健康保険被保険者証（保険証） ③健診料 1,000 円

市では次のとおり保健センターで集団健診を開催しますので、ぜひこの機会に特定健診を受けましょう。

集団健診は予約不要ですので、直接会場にお越しください。

なお駐車場に限りがありますので、自転車や徒歩でお越しください。また、集団健診以外に、医療機関で受診できる個別健診も実施しています。

問合せ 保険年金課（市役所1階5番窓口）



リサイクルに取り組んでいるお店

エコショップのご紹介

市では、ごみの減量・リサイクルに取り組んでいる小売店舗をエコショップとして認定し、ひろく市民や事業者認知していただくことで、環境貢献の意識高揚を図るとともに、環境にやさしいライフスタイルの実現を目指しています。平成 24 年度、エコショップ登録いただいたお店は 12 件です。今月は、第4弾として「いなとく商店（浜小学校体育館前 ☎32・1719）」のエコな取り組みを紹介します。

お買い物にはぜひエコショップをご利用ください。また、エコな取り組みをされている小売店は、市役所環境課にてエコショップ登録をしてください。

エコショップ登録店・いなとく商店の取り組み

▷積極的に簡易包装へ

買い物されるお客様に積極的に簡易包装を進めています。

▷不用になった衣類を再利用（リユース）

不用になった衣類などで、エコバッグを作り利用促進することで、ごみの減量や資源の節約および二酸化炭素の削減に

積極的に取り組んでいます。

問合せ 環境課（市役所2階21番窓口）



手作りエコバッグ



いなとく商店入口

先 日、瀬戸内海にある長島愛生園という施設を訪ねました。わたしはAさん宅を訪れる予定でしたが、Aさんと行き違いとなり、困り果て通りすがりのご老人に声をかけました。すると彼は親切にもいっしょに悩んでくださり、「すぐ帰ってくるだろうから入りなさい」とAさん宅に上がりこみました。わたしも初めは玄関口でお断りしていましたが、彼が熱心に勧めるので、ついになだ一度も会ったことのないAさん宅の居間でAさんをお迎えすることになりました。

ところで、この愛生園とはハンセン病療養所で、ハンセン病が完治した人297人(2012年5月現在)がお住まいです。この陽気なおじいちゃんたちを含むハンセン病

回復者は、平均入所歴60年以上、平均年齢80歳を超えていて、一度は故郷に帰りたいと思いつながら現在も帰れないままにいる人も多くいます。なぜ帰れないのでしょうか。Aさんは大学生時代に強制収容され、当時結婚していたのですが、収容の間に若くして連れ合いと死別され、死に目にも会えなかったそうです。「やっと一時帰宅の許可が下りたときには死んでいた」と、淡々と話していました。Aさんと話しながら、隔離されることによつて社会との関係が薄れていく様子が感じられました。「ハンセン病」という病気が、感染することは非常にまれで、薬で完治する病気であり何ら恐れる必要はありません。しかし、平成23年大阪市社会福祉協議会の市民意識調査では、

帰省できる社会へ

考えよう・人権

人間が人間らしく生きるために、すべての人が等しく持っている権利、「人権」について考えるコラムです。

ひと 人

5月3日は「憲法記念日」「人権」について考えてみましょう

だれもがみんな自分らしく生きられる社会を目指して...



- ◎市役所で「人権ポスター展」を開催します
- ◎人権問題のお悩みは「人権擁護委員」へ

問合 人権市民協働課(市役所1階2番窓口)

5月3日は憲法記念日
「人権ポスター展」など実施
5月1日(水)から7日(火)は「憲法週間」です。
本市でも次のとおり関連行事を行います。

●人権ポスター展
日時 4月30日(火)～5月10日(金) 午前8時45分～午後5時15分
場所 市役所1階市民ロビー
内容 憲法週間人権パネル展

●人権問題で困ったら人権擁護委員へ
人権問題でお悩みの人はお気軽にご相談ください。相談は無料です。秘密は厳守されます。本市には、法務大臣の委嘱を受けた次の6人の人権擁護委員が、皆さんの悩みの相談に応じています。

▽今井基樹(上之町10-16) ☎32・0010) ▽竿下利和(松之浜町2-32-19) ☎32・8989) ▽辻川雅子(楠町東2-34) ☎21・0270) ▽初田峰子(戒町2-29) ☎21・5241) ▽守安博美(二田町2-8-8) ☎22・1710) ▽濱田秋一(助松町1-14-25) ☎32・4576)

相談日時 第2・3・4水曜日

午後1時～3時
場所 市民相談室(市役所1階)

●人権相談の窓口は毎日開設
本市では人権擁護委員による相談以外に常に人権相談に応じています。

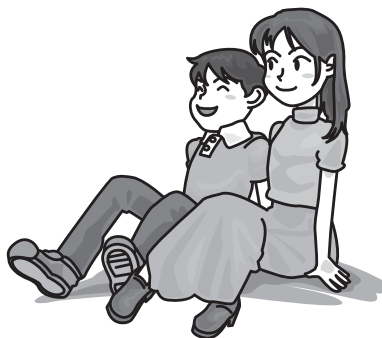
開設時間 市役所開庁時
問合 人権市民協働課

全国一斉特設人権相談開設
6月1日(土)は「人権擁護委員の日」です。基本的な人権の尊重は、日本国憲法の柱であり、民主主義社会の基本です。この基本的人権の尊重が社会生活で実現されるよう、人権擁護委員はさまざまな活動を行っており、その一環として次のとおり人権相談所を開設します。

日時 6月5日(火)午前10時～午後5時(正午～午後1時は休憩)
場所 市民相談室(市役所1階)
相談内容 いじめ・虐待・DV(配偶者や恋人からの暴力)・セクハラ・差別・近隣問題など
なお、相談は無料で秘密は厳守されます。

「性別にとらわれず、互いが責任を果たし、自分らしく生きられる」社会形成のために

男女共同参画キャッチフレーズ募集！



6月23日(日)～29日(土)は、男女共同参画週間です。「性別にとらわれず、お互いが責任を果たしつつ、自分らしく生きられる男女共同参画社会」に関するキャッチフレーズを募集します。川柳でも、一言詩でもOK！ たくさんのご応募お待ちしております。

応募資格 本市在住・在勤・在学の人
応募方法 5月31日(金)までに、住所・氏名・在勤在学の方は会社名か学校名を記入のうえ、郵便・ファクス(21・6555)・メール(ninjin@future.ocn.ne.jp)・応募箱(にんじんサロン・人権市民協働課)へ

一人何通でも応募可能で、形式は問いません。作品は必ず未発表のものに限ります。また、作品の一切の権限は市に帰属し、優秀作品は、にんじんサロン発行の印刷物などに使用します。

健康アップ大作戦！ 禁煙にチャレンジしませんか？

今や世界レベルで取り組まれている「禁煙」。ところが日本の喫煙率は先進国の中でも突出しています。日本の禁煙対策は少しずつ進んではいますが、欧米と比べると遅れているとの指摘も。5月31日の「世界禁煙デー」に合わせ、禁煙について今一度、一人ひとり考えましょう。

■吸っている本人よりも、ダメージが大きい？！
他人が吸っているタバコの煙を吸い込んでしまうことを、「受動喫煙」と言います。世界保健機構(WHO)の2001年の世界禁煙デーのスローガンが「他人の煙が命を削る。受動喫煙をなくそう」であったように、受動喫煙が怖いのは、フィルターを通らないために有害物質が高濃度に含まれたままの煙を、タバコを吸わない人が吸い込んで健康被害を受けるからです。受動喫煙で吸い込む煙には、ニコチンのほか、発がん性の高いカドミウムやニトロソアミン、毒性のあるホルムアルデヒドが2～50

倍の濃度で含まれています。分煙ルームから出てきた人がまとう煙も同じです。残念ながら、日本の受動喫煙防止対策は先進国の中で、まだまだ不十分と言われています。

■タバコはメタボにも影響する！

喫煙によって受ける健康被害の一つに、新たにメタボが加わりました。喫煙によってさらなる高血糖や高血圧を引き起こし、動脈硬化を一気に進めることが分かったからです。喫煙のうち、70%がニコチンによる依存症と言われています。2006年からは医師による禁煙治療に保険が適用されるようになったことで、禁煙はずっと取り組みやすくなり、また、禁煙は始めたその日から健康への効果が表れます。自分はもちろん、大切な人のためにも、禁煙を始めてみませんか？

問合 市内の禁煙外来については保険年金課(市役所1階5番窓口)へ



市内小学校で入学式が行われました が ばんばれ小学一年生

4月5日、市内の8小学校で入学式が行われました。旭小学校では、新入生たちを祝うかのような春の日差しの中、新一年生たちが保護者といっしょに登校、親子で記念撮影などを行っていました。

体育館で行われた入学式では、初めは緊張気味の新入生たちでしたが、新二年生のお姉さん、お兄さんたちの歓迎の演奏などを聞くと、少し緊張もほぐれた様子で笑顔も出始め、これから始まる新生活に心ときめいているようでした。



桜（お〜）フェスタ開催 い ろんな催し物が開催されました

4月7日、市民会館で、桜フェスタが開催されました。当日は、前日からの悪天候で開催が危ぶまれましたが、関係者・出演者たちの熱意・努力によりホワイエを有効活用するなどの工夫で、なんとか開催にこぎつけました。

開会後は、その熱意が通じたのか天気も次第に回復。多くの人も訪れ、東陽中吹奏楽部の演奏やキッズダンス、移動動物園、マグロの解体・即売などの催し物を楽しんでいました。

英国日本庭園協会が市役所の庭園を見学 日本庭園に感動していました

4月7日、東雲公園内にある庭園を英国日本庭園協会17人の皆さんが見学に訪れました。これは、造園家・庭園デザイナーとして世界で活躍する大阪芸術大学教授の福原成雄氏の紹介で実現したものです。

当日は、伊藤市長の歓迎のあいさつに始まり、福原教授による庭園の説明などが行われ訪れた英国の人たちは、力強い石組みとモダンな苔の地割りで構成される枯山水庭園を熱心に見学していました。

まちの話題

Izumiotstu Town Topics



泉大津で起こったさまざまなできごとやイベントを、写真とともにお届けします。

say cheese!!



日本女子体操、田中・新竹両選手が小中学校を訪問 子どもたちの夢を応援します

3月27日、ロンドン五輪体操日本代表の田中理恵選手（日本体育大学教員）・新竹優子選手（羽衣国際大学）らが市内の小中学校や商店街を訪れ、地域の子供たちと交流会を行いました。これは、新竹選手のコーチで本市教育委員の井岡淑子氏（羽衣体操クラブ代表）が田中選手のコーチの瀬尾京子氏（日本体育大学准教授）と旧知の間柄で、井岡氏の「スポーツを通して地域の子供たちに夢を持つことの大切さを伝えることができないか」との思いに瀬尾氏が賛同し、実現したものです。

当日は、両選手が東陽中学校を訪れる「体操部サブライズ訪問」や、上條小学校PTAを中心とした上條小学校校庭緑化委員会主催の「ミニ運動会」などが行われ、参加者たちは世界で活躍する両選手とのふれあいを通じ、夢を持つことの大切さを実感していました。



教育委員会表彰式を開催 ロンドン五輪入賞選手なども表彰

市教育委員会では、教職員永年勤続および学校クラブ活動・学校保健・社会教育・社会体育の場で功績のあった個人および団体に対し平成24年度教育委員会表彰を贈ることを決定、3月30日テクスピア大阪で表彰式を行いました。（受賞者は以下のとおり。敬称略）

▷学校クラブ活動功労者（団体）…東陽中学校陸上競技部男子駅伝チーム、誠風中学校陸上競技部男子駅伝チーム ▷学校クラブ活動功労者（個人）…木岡龍一、稲垣佑樹（以上東陽中）、川本優一、村田惇（誠風中） ▷社会体育功労者（団体）…市町村対抗駅伝ジュニア男子の部泉大津A、穴師剣道会 ▷社会体育功労者（個人）…東裕作（東陽中）、山口智也（東陽中）、川口真（東陽中）、丸小野永寿（東陽中）、森田拓真（高校生）、高山雅彦（会社役員）、堀庭晃平（大学生）、堀庭裕平（高校生）、後迫龍輝（上條小）、渡辺夏楓（条東小）、湖山乃雅（高校生）、新竹優子（大学生）



市長のうごき

Mayor's Work



3・4月の主な動き

●3月27日(水)

ロンドン五輪体操日本代表の田中理恵選手・新竹優子選手たちが市内各所を訪れ、地域の子どもたちと交流会を行いました（P18参照）。交流会後、市長室を訪れた両選手たちから、五輪でのエピソードや、交流会の子どもたちの様子を聞かせていただきました。



●4月7日(日)

桜フェスタに参加しました。開会式でのあいさつでは、市民の皆さんが主役で開催するイベントの重要性や、地域コミュニティ再構築の大切さを話しました。また、その後、イベントに参加した皆さんとの情報交換も行いました。



5月の主な予定

※()内は場所

●9日(木)～14日(水)

市議会第1回臨時会（市役所5階）

●12日(日)

文化フォーラム（テクスピア大阪）

●15日(水)

近畿市長会総会（兵庫県）

●26日(日)

浜街道まつり（浜街道周辺地域）

●28日(火)

泉大津市和泉市墓地組合議会（市役所3階）

●その他

自治・衛生関係など各種団体総会出席

文化財へのいざない

池上曾根弥生学習館と織編館の催し案内です。

5月のカレンダー

1	2	3	4	5	6	7	8	9	10	11	12	13	14	15	16
水	木	祝	祝	祝	祝	火	水	木	金	土	日	月	火	水	木
				ふれあいまつり		休				土器づくり	休				
休						休	休		古文書講座 あぎらの書（奥村章書展）					休	
17	18	19	20	21	22	23	24	25	26	27	28	29	30	31	6/1
金	土	日	月	火	水	木	金	土	日	月	火	水	木	金	土
				休				ガラス玉づくり		休					
					休				手織		休			手織	

池上曾根弥生学習館

☎ 20・1841 ㊦ 20・1866
開館：午前10時～午後5時（体験は午後4時まで）

◆土器づくり（毎月実施） 日時／5月11日(土) 午前10時～、午後1時～ 定員／午前、午後とも先着8人 参加費／300g300円～ 申込／5月8日(水)午前10時から電話予約

◆ガラス玉づくり（毎月実施） 日時／5月25日(土) 午前10時～、午後1時～ 定員／午前、午後とも先着4人（中学生以上） 参加費／1人30gまでは500円、30gを超えると600円 申込／5月8日(水)午前10時から電話予約

◆第11回弥生学習館ふれあいまつり 子どもの日の一日をご家族でお楽しみください。日時／5月5日(祝) 午前10時～午後3時（小雨決行） 場所／池上曾根弥生学習館および体験の広場 内容／ステージ（ブラスバンド演奏、歌、踊り、抽選会など）、広場（フリーマーケット、模擬店など）※内容は変更する場合があります。

◆稲作体験講座

▷こだい米クラブ（全7回） 池上曾根史跡公園内の田んぼで、田植えから稲刈り・炊飯まで、全7回の講座を通して稲作を学びます。 日時・内容／①6月8日(土) 午前10時～顔合わせ ②23日(日) 午前10時～田植え ③8月10日(土) 午後1時30分～田んぼ調べ・かし作り ④9月28日(土) 午前10時～稲刈り ⑤10月20日(日) 午後1時30分～土器作り ⑥11月3日(祝) 午前10時～午後3時…土器野焼き ⑦23日(祝) 午前10時～火おこし・炊飯 対象／小学4～6年生 定員／30人（申込多数の場合は抽選） 参加費／2,500円（7回分）▷弥生村の米づくり(全3回) 池上曾根史跡公園内の田んぼで、田植えから稲刈りをし、できた黒米を炊飯・試食します。 日時・内容／①6月23日(日) 午後1時～田植え ②9月28日(土) 午後1時～稲刈り ③11月24日(日) 午前10時～火おこし・炊飯 定員／100人（申込多数の場合は抽選。小学生低学年以下は保護者同伴） 参加費／1,000円（3回分） 申込／いずれも往復はぎに「こだい米クラブ」係または「弥生村の米作り」係と明記し、参加者全員の住所・氏名・年齢（学年）、電話番号を記入のうえ、5月25日(土)必着で、池上曾根弥生学習館（〒595-0004 千原町2-12-45）へ
なお、詳細は弥生学習館へ。

織編館

☎ 31・4455 ㊦ 31・4457
開館：午前10時～午後5時（入館午後4時30分まで）

ふるさとの古文書解読講座 日時／5月10日(金) 午後1時30分～3時（受付午後1時～） 場所／テクスピア大阪3階研修室 受講料／100円 講師／山口恭子（泉大津市史料室） 申込／新規申込者は、電話にて織編館が生涯学習課へ

◆手織り体験「夏用オシャレマフラー」 日時／5月26日(日)、27日(月)、30日(木)、31日(金) 午前10時～午後3時30分 場所／体験学習室 定員／各日先着4人 費用／受講料100円、材料費1,000円/m 講師／「織編館手織りの会」ボランティア 申込／5月2日(木)午前10時から電話にて織編館へ

織編館ギャラリーの催し

◆あぎらの書（奥村章書展）—小僧のひとりごと— 期間／5月9日(木)～14日(火) 内容／書約60点 ◆南公民館五クラブ合同展 期間／5月16日(木)～21日(火) 内容／油絵、墨絵、陶芸 約100点 臨時休館のお知らせ 5月7日(火)は、館内整理のため臨時休館いたします。

なお、詳細は織編館へ



消費生活相談室

しょうひせいかくそうだんしつ

日常生活での商品の購入やサービス利用にともなうトラブル、契約などの問題を解決するためのページです。

Let's be
a smart consumer!

相談事例

消費生活センターとはどんなところですか？

消費者被害にあっています。消費者センターに行けばなんとかしてくれると知人から聞きました。消費者センターは、自分の代わりに業者と交渉してくれるのですか？

相談業務

消費生活センターは、地方公共団体が運営する消費者のための機関で、専門的な知識をもつ相談員が公正な立場で消費生活に関する相談に応じ、問題解決のお手伝いをしています。契約をする、解約をする、取り消しをするといったことは、ご本人の意思のもとご本人にしかできません。同センターでは問題解決のための相談業務や消費者被害防止のための啓発活動などを行っています。

◆自主交渉の助言 ご自身で解決できるように支援します

◆あつせん ご自身だけでは業者との交渉は困難な場合（高齢などの場合）、自主交渉では解決が困難な場合など必要に応じて事業者との間であっせんを行います

◆情報提供 消費者からの問い合わせに対し情報提供を行います。また、弁護士や司法書士などの専門家の支援が必要な場合、適切な機関を紹介いたします

啓発活動

消費者被害の未然防止のための情報を広報紙や市民講座、パンフレットなどを通じて提供しています。

ワンポイントアドバイス

①相談は、可能な限りご本人がお越しください
②相談は、本市にお住まいの消費者が対象です。事業者からの相談は対象外です
③相談時には、契約に至った経過などを書いたメモや契約書などがあれば持参してください

■ご存じですか？ クリーング・オフ制度（特定商取引法取引形態・期間

▽訪問販売（キャッチセールス、アポイントメントセールスなど）…8日間

▽電話勧誘販売…8日間

▽特定継続的役務提供（エステ、語学教室、学習塾、家庭教師、パソコン教室、結婚相手紹介サービス）…8日間

▽連鎖販売取引（マルチ商法）

…20日間
▽業務提供誘引販売取引（内職商法など）…20日間

▽訪問購入（業者が消費者の自宅などを訪ねて、商品の買い取りを行うもの。法施行日（2013年2月21日）…8日間

◇フリーング・オフ期間は、契約書面を受け取った日から計算します

◇フリーング・オフは書面（はがきなど）で通知してください

◇郵便局の窓口から「特定記録郵便」または「簡易書留」で

送付し、郵便の受領書・コピーは大切に保管しておきましょう

◇クレジット契約をしている場合は、クレジット会社と販売会社に通知します

通信販売 通信販売には、フリーング・オフ制度はありませんが、広告などに返品できるかどうかを記載することになっています（返品特約）。

※消費生活相談に関することは、消費生活センター（月～金曜日の午後1時～4時）にご相談ください。

NEW FACE!!

泉大津在住のかわいい
子どものスナップです。

元気でーあ！ おおつつこ



つのだ あゆ
角田 有優ちゃん
平成18年8月12日生

夢いっぱい、元気に世界へはばたけ！。

（宮町）

保護者のひとこと

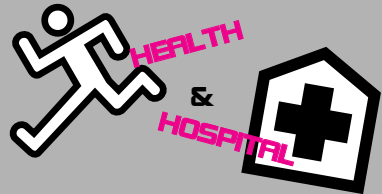
募集 このコーナーでは、小学校入学前のお子さんの写真を募集しています。お子さんの写真と住所名前ふりがな・生年月日・電話番号・保護者のひらがなを添えて郵送〒595-18008）またはEメール（kouhou@city.izumiotsu.osaka.jp）に秘書広報課まで。

※「救急安心センターおおさか」では、専門の相談員・看護師・医師が常駐し、24時間体制で応急手当の方法や病院での受診に関する助言を行います



いざ!というときの連絡先

- 泉大津市消防本部 ☎21・0119
●泉州北部小児初期救急広域センター ☎072・443・5940
●和泉保健所 ☎41・1342
●救急安心センターおおさか ☎#7119または06・6582・7119



健康のページ

保健、医療にまつわる情報など、健康づくりに役立つお知らせです。

問い合わせ

- 保健センター ☎33・8181
開館時間 午前8時45分～午後5時15分
●市立病院 ☎32・5622

予防接種のお知らせ

□三種混合・二種混合・MR（麻しん風しん混合ワクチン）・日本脳炎・不活化ポリオ・四種混合・子宮頸がん予防・ヒブ・小児用肺炎球菌

市内指定医療機関で個別接種。広報いずみおおつ4月号平成25年度母子保健予定表（保存版）をご覧ください。

なお、上記の定期予防接種について、規定の接種間隔を外れた場合は、任意接種となり、「健康被害救済制度」の対象外となります。ただし、対象年齢内は、公費負担（無料）で接種することができます。発熱などの医学的な理由により、規定の間隔で接種できなかった場合は、接種時に医師にご相談ください。

また、任意接種で健康被害を受けた場合は、独立行政法人医薬品医療機器総合機構法（PMDA法）に基づく救済の対象となります。予防接種法（定期予防接種）と比べて救済の対象や救済額などが異なります。

□BCG接種

実施日 5月13日(月)、24日(金)

受付時間 午後1時15分～2時30分

場所 保健センター

対象者 生後3か月～1歳未満（標準的な接種期間は生後5～8か月）※4月1日から対象者が変更

BCGについては、当日は体温を測定し、母子健康手帳と予診票をお持ちください。予診票は保健センターにも用意しています。母子健康手帳を忘れた場合は、接種することができませんので、ご注意ください。

たまごくらす（両親教室）7・8月コース募集

日程 7月1日(月)、22日(月)、8月5日(月)、19日(月)

対象 出産予定日が11・12・1月の人
申込 6月3日(月)から保健センターへ

なお、お子さん連れの参加は、ご遠慮ください。

15歳未満（中学生まで）のお子さん 泉州北部小児初期救急広域センター

が休日に病気になった場合は、標記センター（岸和田市荒木町1-1-51

☎072・443・5940）をご利用ください。受け付けは、土曜日の午後5時～10時、日曜日・祝日、年末年始（12月29日～1月3日）は午前9時～午後10時です。ただし、正午～午後1時と午後4時～5時は、受け付けできません。なお、休日の救急に関しては、市消防本部へ。

▷5月3日(祝) 片山歯科医院（森町1-13-13 ☎23・1182） 祝日歯科急病診療医院

▷4日(祝) 多田歯科医院（松之浜町2-7-28 ☎31・4730）
▷6日(祝) 杉岡歯科医院（条南町9-21 ☎22・6471）

診療受付時間は各医院とも午前9時30分～11時30分、午後1時～4時で、医院ごとに初診料が必要です。受診の際は必ず電話でご確認のうえご来院ください。事情で担当歯科医院を変更する場合や、診療を中止するときがあります。歯科医院に電話がつかない場合は消防本部へ。

4月1日から、未熟児訪問指導相談窓口が保健センターに変更

これまで、府和泉保健所が担当していた未熟児（出生体重が2,500g未満）のお子さんに関する家庭訪問や相談窓口が4月1日から、保健センターに変わりました。また、未熟児養育医療給付の申請窓口は児童福祉課（市役所1階3番窓口）、自立支援医療給付の申請窓口は、障がい福祉課（市役所1階10番窓口）です。

なお、出生体重が2,500g未満で生まれた赤ちゃんのご家庭に、助産師や看護師、保健師が訪問します。

高齢者肺炎球菌ワクチン接種費用助成について

市では、次の対象者の中で希望する人に、肺炎球菌ワクチンの予防接種費



各種相談・健診の日程表

子育てを中心とした、さまざまな相談や健康診査実施日の一覧です。

健康相談

相談名	場所	日時
一般健康相談（予約不要）	保健センター	毎週火・金曜日 午前9時～正午
歯科・栄養相談（予約制）	保健センター	5月21日(火) 午前9時30分～11時
健康相談・育児相談などの電話相談も受け付けています。 日程 月～金曜日(祝日を除く) 時間 午前8時45分～午後5時15分		

育児相談

相談名	対象	日時
7か月児相談	H24年10月生	6月4日(火) 午後0時45分・1時30分
乳幼児育児相談会（身体計測・相談）	就学前の乳幼児	6月4日(火) 午後2時30分～3時
ほっと・息まんま食のサロン（食に関する相談・アドバイス）	就学前の乳幼児	6月4日(火) 午後1時30分～3時30分
赤ちゃん広場（親子同士の交流・相談）	7か月～1歳未満の親子	6月4日(火) 午後2時30分～4時
ぴよぴよくらぶ（親子同士の交流・相談）※タッチケア（赤ちゃんマッサージ）	1か月～8か月未満の親子	5月21日(火)、6月4日(火) 午前10時30分～11時30分 ※6月4日(火) 午前10時～10時30分
1・2・3のみんなの広場（親子同士の交流・相談）	1～3歳	5月14日(火)、21日(火) 午後2時30分～4時

場所 保健センター

乳幼児健診

健診名	対象	日程
4か月児健診	H25年1月11日～H25年1月31日生	5月22日(火)
乳児後期健診	9か月～1歳未満	指定医療機関でお受けください 受診票は4か月児健診時配布
1歳6か月児健診	H23年10月11日～H23年10月31日生	5月14日(火)
3歳6か月児健診	H21年10月生	5月21日(火)
場所	保健センター	受付時間 個別に通知します。

よい歯を育てる会（歯科健診）

対象	日程
2歳児	H23年5月生 5月23日(火)
2歳6か月児	H22年11月生 5月28日(火)
3歳児	H22年4・5月生 5月16日(火)
場所	保健センター
受付時間	午後0時50分～1時20分。午後2時30分ごろ終了予定
持物	歯ブラシ・母子健康手帳・お茶（2歳6か月児のみ50円切手、筆記用具）
※今月都合が悪い場合は来月でも可（予約不要）	

ベビーCooking（離乳食講習会）

日時	対象	受付時間
5月20日(月)	H24年12月生	午後1時15分～1時30分
場所	保健センター	※今月都合が悪い場合、来月でも可（予約不要）

緑内障とは、目の奥の視神経が眼圧で障害を受け、視野が欠けたり狭くなったりする病気で、日本人の40歳以上の20人に一人、70歳以上では10人に一人がり患しているといわれます。しかし、初期にはほとんど自覚症状がなく、しかも一度失われた視野は回復することはありません。気付かずに放置すると最悪失明に至ることもあり、視覚障害の原因の第一位となっています。

診断は、眼圧検査、眼底検査、視野検査などで行いますが、緑内障と診断されないように、点眼薬で眼圧を下げます。点眼で眼圧が下がらない、あるいは視野障害が進行する場合は手術で眼圧を下げることになります。手術はあくまで圧を逃がすことだけが目的で

緑内障

ちよつと健康・予防のハナシ 耳よりな健康・予防のハナシ 市立病院スタッフコラム

眼科 稲垣直人医師



SPORTS

スポーツに関する募集やイベントなどのお知らせです。

春季市民卓球大会

日時 6月2日(日) 午前9時15分～
場所 総合体育館
対象 市内在住・在勤・在学の中学生以上の人
参加費 1チーム2,000円、個人300円(中学生は団体、個人とも無料)
種目 団体、一般個人(男子の部、女子の部)、壮年男子(60歳以上)
申込 5月17日(金)午後5時までに総合体育館へ

春季市民バレーボール大会

日時 6月16日(日) 午前9時20分～
場所 総合体育館
対象 市内在住・在勤・在学の中学生以上の人
参加費 1チーム2,000円
種目 6人制男子の部・女子の部
申込 6月1日(土)までに総合体育館へ

市民ソフトテニス大会

日時 6月9日(日) 午前9時15分～
場所 総合体育館
対象 市内在住・在勤・在学の人
参加費 1組2,000円
種目 ▷男子…壮年の部・一般の部
▷女子…壮年の部・一般の部
申込 5月31日(金)までに総合体育館へ

市民バドミントン大会

日時 5月26日(日) 午前9時～午後5時
場所 総合体育館
対象 市内在住・在勤・在学の人
参加費 1ペア3,000円
種目 ダブルス
申込 当日午前9時15分までに総合体育館へ

フォークダンス連盟主催 民踊講習会

日時 5月19日(日) 午後1時～
場所 旭小学校体育館
内容 宝っ子音頭ほか

校区別家庭婦人バレーボール大会

日時 5月19日(日) 午前9時20分～
場所 総合体育館

ライフ・チャレンジ・ザ・ウォーク参加者募集

日時 5月26日(日) 小雨決行
受付時間 午前9時30分～
受付場所 東雲公園グラウンド
対象 小学生以上(保護者同伴の場合は、幼児参加可)
定員 先着500人(参加賞あり)
参加費 無料

問合 総合体育館 (☎33・1200)

予定コース ▷6kmの部…東雲公園⇒穴師神社⇒板原町⇒大津川河川敷⇒くすのき団地⇒誠風中学校⇒東雲公園
▷4kmの部…東雲公園⇒穴師神社⇒ホワイトビル⇒誠風中学校⇒東雲公園
申込 5月19日(日)までに総合体育館へ(当日参加の受付は不可)
なお、小学生の個人参加は保護者の承認印が必要です。また、閉会後お楽しみ抽選会を行います。

トレーニング室利用講習会(6月分)

トレーニング室を利用するには講習会を受講することが必要です。総合体育館では、次の日程で講習会を開きます。

6月分日程表			
日	時	日	時
1日(土)	午前10時～	4日(火)	午後7時～
12日(火)	午前10時～	14日(金)	午後7時～
19日(火)	午後3時～	23日(日)	午前10時～
25日(火)	午後3時～	27日(木)	午後7時～

対象 15歳以上の人(中学生は不可)
定員 5人程度(23日は30人)
講習日の持物 250円(許可証を発行)・縦3cm×横2cmの顔写真・上靴・運動のできる服装
申込 5月26日(日)午前10時から総合体育館へ
なお、5月分も空きがあります。随時申し込み可能です。

ふるさと納税制度

を活用し、わたしたちのまち、
泉大津市を応援してください！



ふるさと納税制度について詳しくは、泉大津市HPをご覧ください！



おづみんグッズやブランケットなど、泉大津を実感してもらえる品物をたくさんご用意しています。

寄附をいただいた人に、お礼として「ふるさと産品」をプレゼントしているんです。



図書館だより

推薦図書や新着本を紹介します。 ☎32・0562

開館時間 → 午前9時30分～午後7時(土・日曜日、祝日は午後5時まで)

司書のおすすめボックス。



◆最高齢プロフェッショナルの条件
徳間書店取材班



◆オバケたんてい
藤江じゅん



◆アリゲイタばあさんはがんこもの
松山円香

106歳の教育学者、70歳のポーターレーサー、96歳のゴールデン街のママ…。
彼らはどうやって、「天職」ともいえる仕事を手に入れたのか？
15人の超人が、厳しい時代を「明るく生き抜く」方法を語る。

真夜中に、妹のバースデーケーキのイチゴが一粒消えた！手がかりは小さな足あとだけ。
ダイは図書館のオバケと時計塔のオバケとともに謎を解くことに…。
ダイやおばけたちといっしょに考えながら、探偵気分楽しく読めるお話。

大きくてこわくて、ひとりぼっちのアリゲイタばあさんは、村のはずれに住んでいます。
頑固で意地っぱりで、友だちなんてひとりもないアリゲイタばあさん。でも、ほんとうは心優しいさびしがり屋で…。

◆飛び丸
◆マジカル

02 新着児童書

◆飛べ！マジカル
◆地下室の記録 新訳 ドストエフスキー
◆戊辰繚乱 天野純希
◆さきちゃんたちの夜 よしもとばなな
◆工場 小山田浩子
◆シユンスケ！ 門井慶喜
◆五二屋傳蔵 山本一力
◆あさのあつこ
◆かんかん橋を渡った 原田マハ
◆ジヴエルニの食卓 加賀乙彦
◆ああ父よああ母よ 江國香織
◆はだかんぼつたち 火坂雅志
◆常在戦場 福澤徹三
◆死に金 福澤徹三
◆新着一般書

◆はしをつくる R・アン・ハンター

◆ほんをよむのいい S・ゲンメル

◆家出しちゃった 藤田千津

◆マルセロ・イン・ザ・リアルワールド F・X・ストーク

◆E・A・マッカーリー

◆つなのうえのミレット

◆マリアさんのトント

◆うしろのダメラ あきやまだし

◆さくら(日・中・韓 平和絵本)

◆森をつくる(15歳の寺子屋)

◆C・Wニコル

◆C・アレクサンダー

◆Q・ブレイク

◆さかさまになっちゃ

◆いつぱん桜

◆山本一力

◆松本清張

◆おはなし会

◆あかちゃんのためのおはなし会

◆6月6日(木) 午後11時～(約60分) ※毎月第一木曜日の午前11時～

◆5月18日(土) 午後3時～(約30分) ※毎月第三土曜日の午後3時～

◆映画会

◆6月1日(日) 午後2時～2時49分 「なかよしおばけ」のキャンプ旅行

◆おはなし会

◆5月18日(土) 午後3時～(約30分) ※毎月第三土曜日の午後3時～

◆おはなし会

◆6月1日(日) 午後2時～2時49分 「なかよしおばけ」のキャンプ旅行

◆映画会

◆6月1日(日) 午後2時～2時49分 「なかよしおばけ」のキャンプ旅行

◆録音図書CD

◆山本一力

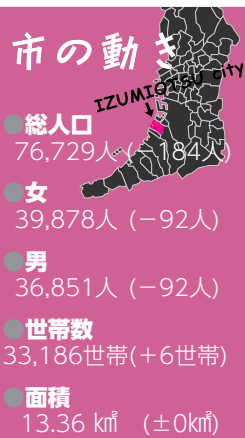
◆松本清張

！としょかんからのお知らせあれこれ。

情報かわら版



イベントや各種講座
などのご案内です。



※H25年4月1日現在。
()は前月比



たのしい暮らしの書道 (筆ペン)

とめ・はね・はらいの基本から、名前の上手な書き方、のし書き、たのしい作品作りまで身近な筆ペンを使って、美しい文字に挑戦します。

日時 5月24日・31日、6月7日・14日・21日のいずれも金曜日(全5回) 午前10時～正午
場所 北公民館
対象 市内在住・在勤の人
定員 先着20人
受講料 800円(材料費含む)
持物 いつも使用している筆ペン
講師 勝野玲子氏
申込・問合せ 5月10日(金)午前9時から参加費を添えて、本人または家族が直接北公民館(☎

23・0505 ☎23・0566)へ
なお、定員に満たない場合のみ、11日(土)午前9時から電話・ファクスでも受け付けます。また、申し込み後のキャンセルは返金できません。

おやこ体操A



同年齢のお友だちと楽しい時間を過ごしましょう! 大きなお部屋で思いっきり遊んだり、歌を歌ったり、毎回親子でいっしょに楽しく体を動かします。

日時 6月12日・19日・26日・7月3日・10日のいずれも水曜日(全5回) 午前10時～11時
集合場所 北公民館
対象 2歳～就園前のお子さんと保護者(2歳未満でも歩ければ可)
定員 先着20組
受講料 500円(参加費含む)
持物 水筒・タオル・上靴(保護者も必要)
講師 野村千恵氏

はじめての気功教室

無理せず優しく体をほぐし、心と体の働きを学び、自然な動きを繰り返すことで、健康な体を取り戻します。この講座で気功をはじめてみませんか。

日時 5月26日・6月9日・16日・23日・7月7日のいずれも日曜日(全5回) 午前10時～11時30分
場所 北公民館

手話入門講座

聴覚障がい者の人たちと、手話でコミュニケーションを図るために、手話を学んでみませんか。初歩から優しく勉強していくので、手話経験のない人でも大丈夫です。

日時 6月1日～9月7日の土曜日(全15回) 午後1時30分



赤い靴クラブ 体験・見学会

北公民館クラブ「赤い靴」は、この地区では、もとも古く伝統のあるダンス同好会です。毎週金曜日午後7時～8時45分まで社交ダンスのレッスンをしています。

次のとおり体験・見学会を開催します。一度体験してみませんか。

日時 5月10日・17日・24日・31日のいずれも金曜日 午後7時～8時45分
場所 北公民館
対象 初心者および中級者(年齢不問)
持物 ダンスシューズまたは上履き
問合せ 赤い靴(☎32・2824)

社交ダンス(全5回)

社交ダンスは、運動不足解消のオシャレな近道です。この機会に体験してみませんか。

日時 6月4日～7月2日の毎週火曜日 午後6時30分～8時30分
場所 南公民館
対象 市内在住・在勤の人
定員 先着20人
受講料 500円
持物 運動しやすい服装・靴(スリッパ不可)・飲み物(水分補給)
申込・問合せ 5月14日(火)午前9時から受講料を添えて本人もしくは家族が直接南公民館(☎33・1764 ☎33・1300)へ
なお、申込用紙は一人1枚とします。ただし、定員に満たな

楽笑会



「楽しくながら笑顔になれる健康づくりの会」

いすに座りながらの簡単な運動で頭も体もスッキリ!健康に役立つ情報もたっぷり!

おおむね65歳以上の市民であれば、どなたでも参加できます。お好きな場所にお越しください。まずは参加。そして実感。

日程・場所 ▽5月14日(火)：条南長寿園▽16日(木)：千原公民館▽17日(金)：南公民館▽21日(火)：戎長寿園▽28日(火)：穴師長寿園▽6月5日(水)：南曾根公民館▽7日(金)：東港長寿園
時間 午前10時～11時30分(ただし、穴師長寿園は午後1時30分～3時)
問合せ 高齢介護課(市役所1階6番窓口)

中高年のエクセル初心者パソコン教室

ワードの基礎操作を習得した人を対象に、エクセルの基礎操作を学び日常生活に役立つ表作



「広報いずみおおつ」広告募集(有料)

「広報いずみおおつ」では、毎月広告を掲載しています。これは、市内産業の振興を図り、良質な商品やサービスなどに関する情報を提供するために行うものです。皆さんのご理解とご協力をお願いします。掲載を希望される事業者は、下記広告代理店までお問い合わせください。

○広告サイズ…幅 183mm×高さ 49mm(1色刷り)
○広告掲載料…下記広告代理店へお問い合わせください。
※広告掲載基準により取り扱いができないものがあります。

申込・問合せ 合同会社 IM 総合企画 ☎072・242・7997 ☎072・296・7375

〔学習・講座〕の続き

介護予防講座
ザ・ワールド



「介護予防いつ始めるの？
でしょう！」

元気なうちだからこそ、介護
予防！あなたの老後が変わりま
す。介護予防の基本は体を動か
すこと。あなたに合った運動か
らまずは体験。さあ、あなたは
どのタイプの運動？

内容 介護予防についてとお口
の健康（講話1時間）、①～④の
運動体験（1時間）

コース日程 ①5月27日（月）：ヨ
ーガ（柔軟な心と体を手にいれ
よう・戸田ひろみ氏） ②6月
17日（月）：フラダンス（心地よい
ハワイアン音楽にのせてココロ
も体もリフレッシュ・川合幸世
氏） ③7月22日（月）：歌謡ビク
ス（懐かしい歌謡曲にあわせて
シニア世代のエアロビクス・溝
川広子氏） ④8月26日（月）：太
極拳（ゆったりとした動きと深
い呼吸で心身を鍛えましょう・
小西美幸氏） いずれも午前10
時～正午

場所 福祉センター
対象 おおむね65歳以上の市民
（医師から運動制限を受けている
人は参加不可）
定員 各コース先着40人
参加費 無料



シルバー人材センターに
登録して就業してみませんか

市内在住で原則60歳以上の健
康で働く意欲のある人、シルバ
ーに登録して就業してみませ
んか。毎月入会説明会を行って
います。

日時 5月17日（金） 午後1時30
分～
場所 総合福祉センター
問合 シルバー人材センター（☎
23・1007）

市青少年合唱団
団員募集



市青少年合唱団では、3歳
以上の歌が好きな子どもたちを
募集しています。優しく熱心な
先生の指導のもとで、楽しくみ
んな仲良く練習しています。

一度練習に参加してみませ
んか。見学は練習時間に直接練習
場所へお越しください。

■正団員（小学1～中学2年生）
練習日時 第1・3日曜日と第
2・4土曜日 午前9時30分～

申込・問合 4つのうち、好き
なコースを1つを選び、5月10
日（金）20日（月）に直接または電話
で高齢介護課（市役所6番窓口）
へ

なお、定員に余裕があれば複
数受講もできます。

救急救命講座
（普通救命講座）

大切な人を、家族を、命を守
るため、知識と技術を学びませ
んか？

心肺蘇生やAEDの使い方、け
がの手当など、応急手当を習得
していただけるよう、市内在
住・在勤・在学の人を対象に救
命講習を開催します。参加者に
は、消防署より「普通救命講習
修了証」が発行されますのでぜ
ひご参加ください。

日時 5月31日（金） 午後1時30
分～4時30分

場所 総合福祉センター
対象 市内在住・在勤・在学の
人
定員 先着20人
参加費 無料

内容 AEDの使用法、心肺
蘇生、人工呼吸、止血など
講師 消防本部救急救命士
申込・問合 5月7日（火）から社
会福祉協議会ボランティアセン
ター（☎23・1393）へ（電
話受付）

話申込不可

エコフッキング教室
第1弾

参加者には大阪ガスオリジナ
ルマイ箸のプレゼントもありま
す。

日時 6月21日（金） 午前10時～
午後1時（試食会含む）

場所 総合福祉センター

募集人員 先着24人

受講料 500円

メニュー 鶏肉のゴマ風味ソー
スかけ、スーパギョウザ、イカ
の香味炒め、ご飯、ジャスミン
ティーのクッキー

一時保育 あり（1歳半～未就
学児）先着5人

講師 ㈱大阪ガスフッキングス
クール堺 インストラクター

申込・問合 6月3日（月）午前9
時から、電話で環境課（市役所
21番窓口）☎33・9192直通
☎33・9289直通）へ

なお、先着順で定員になりし
だい締め切ります。一時保育を
利用する人は申し込みの際にお
申し出ください。

子育てカウンセリング
研修会（親の会）

教育支援センターでは、臨床

認定内容 エコチャレンジ事業
所認定・登録証を交付し、市の

ホームページで活動内容を紹介
するなど、市民に広く周知し、
環境保全活動を応援

問合 環境課（市役所2階21番
窓口）

大津川水系河川整備計画
（変更原案）

意見募集および

住民説明会の開催

府では、平成13年2月に策定
した「大津川水系河川整備計画」
の変更に向けて、変更原案を検
討しています。大津川水系の今
後30年間の川づくりをまとめた
本計画を、より良いものとする
ため、「大津川水系河川整備計画
（変更原案）」および関係資料を
縦覧し、住民の皆さんからのご
意見を募集します。あわせて、
この計画に関する説明会を開催
いたしますので、ご参加くださ
い。

縦覧期間 5月10日（金）～24日（金）

縦覧場所 府鳳土木事務所およ
び同和泉工区、岸和田土木事務
所、府河川室、和泉市道路河川
室、岸和田市道路河川課、泉大
津市土木課、各市政情報コーナ
ー、忠岡町情報閲覧コーナー
説明会日時・場所 ▽5月10日
（金）：和泉市南部リージョンセン

要約筆記奉仕員養成講座
手書き・パソコンコース

要約筆記は、中途失聴者や難聴者のコミュニケーション手段と
して有効な方法です。

コース・日程 ①手書きコース…6月1日（土）～7月27日（土） ②
パソコンコース…8月3日（土）～10月26日（土） いずれも毎週土
曜日（全8回、予備日含む。休講日あり） 午後1時～

場所 ①岸和田市立福祉総合センター ②和泉市立総合福祉会館

対象 和泉市・岸和田市・高石市・泉大津市・忠岡町に在住・在
勤・在学の15歳以上で、要約筆記サークルや要約筆記奉仕員と
して活動する意志のある人（パソコンコースは手書きコース修了
者が対象。その他条件あり。詳細は申込書参照）

定員 各20人（申込多数の場合は抽選）

費用 無料（テキスト代、材料代は別途）

申込 5月7日（火）～21日（火）必着で、4市1町社会福祉協議会な
どに設置している申込用紙に必要事項を記入のうえ、郵送、ファ
クスまたは直接、各社会福祉協議会へ

問合 社会福祉協議会（〒595-0026 東雲町9-15 ☎
23・1393 FAX 23・1394）

の来所はご遠慮ください。

対象 市内在住の幼稚園～中学
生ぐらいのお子さんがいる保護
者など

申込・問合 ①参加者氏名、②
お子さんの年齢、③参加日（複
数可）を記入のうえ、ファクス、
Eメールまたは郵送で、教育支
援センター（〒595-0004

1 戎町3-41 ☎31・446
0 FAX 33・7353）へ
なお、参加希望者は原則、全
員受講可です。連絡はいたしま
せんので、ご了承ください。各
自スリッパをご持参ください。

問合 児童福祉課（市役所1階
3番窓口）☎33・9059直通

保健師 募集
（非常勤嘱託員）

応募資格 平成25年4月1日現
在、60歳未満（定年は60歳）で、
保健師の資格を有する人
募集人数 1人

雇用期間 6月1日～平成26年
3月31日（ただし必要に応じ、
5年を上限に1年ごとに任用更
新）

勤務内容 母子保健事業や健康
増進事業にかかる相談・教育・
家庭訪問、およびそれらに関係
する事務作業
勤務日数 週4日または5日（1
週間の勤務時間が29時間）
月額報酬 18万4300円

選考方法 筆記試験および面接
試験（試験日は追って通知）
申込・問合 履歴書、資格免許
の写しおよび「志望動機・自己
PRについて」の作文（400
字以内。A4サイズ原稿用紙に
自筆鉛筆書き。）を5月13日（月）～
20日（月）までに保健センター（〒
595-0013 宮町2-25
☎33・8181 FAX 33・454
3）へ

〔募集〕の続き

社会福祉士募集 (非常勤嘱託員)

勤務内容 要保護児童対策地域協議会における要保護児童およびその家庭などに対する支援や事務

勤務時間 おおむね週20時間

雇用期間 6月1日～平成26年3月31日(平成27年3月末を限度に、継続して任用する場合あり)

応募資格 60歳未満で、社会福祉士の資格を有する者

報酬 月額17万6200円

採用人数 1人

選考方法 筆記試験および面接試験(試験日は5月27日(月))

申込・問合 履歴書・資格の証明書(写)・志望動機・自己PRについて作文(400字以内。A4原稿用紙に自筆鉛筆書き)を5月1日(火)～22日(火)までに郵送または直接児童福祉課(市役所1階3番窓口)へ

赤十字奉仕団員募集

泉大津市赤十字奉仕団では、市内における奉仕団活動にご協力いただける団員を随時募集しています。また、5月2日(火)午前10時から泉大津駅前にて、赤十

固定資産税・都市計画税の納付

固定資産税・都市計画税の納税通知書を5月上旬に送付しますので、期限内に納付をお願いします。なお、口座振替をご利用の人は、各納期限の日に指定口座から振替させていただきま

納期限 ▼第1期：5月31日(金) ▼第2期：7月31日(火) ▼第3期：9月30日(月) ▼第4期：12月2日(月)

土地と家屋については、納税通知書に固定資産税の課税対象となる物件を記載した物件明細書を添付しています。

問合 税務課固定資産税係(市役所1階7番窓口)

予防接種を受けることができず対象年齢を過ぎた人へ

長期にわたり免疫の機能に支障を生じさせる重い疾病にかかっていたなどの特別の事情により定期接種の機会を逃してしま

った人について、市に事前に申請していただくことにより、定期の予防接種として接種できるようになりました。

ただし、予防接種が可能と判断された日から2年以内。また、一部年齢制限のある予防接種も

字社員増強運動キャンペーン(啓発用ティッシュを約30分配布)にご協力いただけるボランティアも募集していますので、赤十字奉仕団事務局までお問い合わせください。

募集対象 奉仕団の活動に深い理解を有し協力できる日本赤十字社の社員(赤十字の人的な活動に賛同し、毎年5000円以上の資金協力をしていた人)および篤志者

申込 入会申込書を赤十字奉仕団事務局(社会福祉協議会内)で配布

問合 赤十字奉仕団事務局(☎23・1393)



国民年金保険料 学生納付特例

20歳以上の学生で国民年金保険料の納付が困難な人は、本人の所得が一定額以下であれば申請により、保険料の納付が猶予される学生納付特例制度があります。

平成24年度に承認を受けた人

あります。

定期の予防接種 BCG・ポリオ・麻しん風しん混合・三種混合・四種混合・二種混合・日本脳炎・子宮頸がん予防・ヒブ・小児用肺炎球菌

なお、該当する人、接種を希望する人は、保健センターまでお問い合わせください。

問合 保健センター(☎33・8181)

就学援助

市内在住で、経済的な理由のため公立小・中学校に就学させることが困難な家庭に、学用品・通学用品・学校給食など学習に必要な費用の一部や、トラコーマ・中耳炎・虫歯などの医療費を援助します。

就学援助費のお知らせと申請書は、学校を通じて全児童・生徒に配布します。必要事項を記入のうえ、申請してください。なお、受付日時を過ぎますと期限後申請となり、一部の支給となります。

受付日時・場所 ▼5月8日(火)：条東小学校 ▼9日(水)：上條小学校 ▼10日(金)：六師小学校 ▼13日(月)：条南小学校 ▼11日(火)：市役所1階ロビーは午前10時～午後1時

が、平成25年4月以降も引き続き在学し、学生納付特例を希望する場合も再度申請が必要です。日本年金機構から届いた平成25年度分のはがき形式の申請書をまだ提出していない人や、平成25年1月以降に学生納付特例の申請をし、日本年金機構から平成25年度分のはがき形式の申請書が届いていない人は早めに保険年金課窓口で申請してください。

申請方法 年金手帳・学生証などと印鑑を持って、保険年金課(市役所1階5番窓口)へ

学生納付特例の承認を受けた期間は、保険料を納付したときに比べ、将来受け取る老齢基礎年金が少なくなります。そこで承認から10年以内であれば、さかのぼって納付できる追納制度が設けられています。

ただし、承認を受けた期間の翌年度から起算して、3年度目以降に追納すると、当時の保険料額に経過期間に応じた加算額が上乗せされます。

問合 保険年金課国民年金係(市役所1階5番窓口)、日本年金機構西年金事務所(☎072・243・7900)

▼5月14日(火)～31日(金)：指導課(午前8時45分～午後5時15分) ▼5月31日(金)：市役所1階ロビー(午後6時～8時)

申込・問合 指導課(市役所3階)へ

泉大津市中小企業事業資金 利子補給制度

大阪府中小企業向け融資「小規模資金」、「経営安定資金」、「開業資金」、日本政策金融公庫の「経営改善貸付(マル経融資)」、「生活衛生改善貸付」および新創業融資制度による「新規開業資金」の借入金に係る利子の一部を補給します。

対象者 市内で事業を営んでいる人(法人は、本店所在地が市内にある企業)で、大阪府中小企業融資制度要綱による「小規模資金」、「経営安定資金」、「開業資金」、日本政策金融公庫の「経営改善貸付(マル経融資)」および「生活衛生改善貸付」を受けた人と、平成24年7月以降に日本政策金融公庫の新創業融資制度による「新規開業資金」を受けた人

補給対象限度額 対象資金の融資額内で最高500万円まで(過去に利子補給を受けた人は、補給対象限度額の500万円から前回までの申込みの対象資金の

自動車税の納期限

自動車税の納期限は5月31日(金)です。納税通知書に記載の金融機関、郵便局、コンビニエンスストア、クレジットカード(インターネットによる手続き)で納期限までにお納めください。

問合 府自動車税コールセンター(☎0570・020156)

軽自動車税などの コンビニ納付

5月初旬送付の軽自動車税納税通知書(納付書)は、コンビニエンスストアで、土・日曜日、夜間も納付できますのでご利用ください。納付期限は5月31日(金)です。口座振替(自動払込)をご利用の人は、5月31日(金)に指定口座から振り替えさせていただきます。

また、納付期限内に納付のない人に送付している市府民税(普通徴収)、固定資産税・都市計画税、軽自動車税の督促状および催告書もコンビニで納付できます。ただし、1枚の納付書につき納付金額が30万円以内でバーコードが印刷されている納付書に限りです。

問合 税務課納税係(市役所1階7番窓口)

「広報いずみおおつ」広告募集(有料)

「広報いずみおおつ」では、毎月広告を掲載しています。これは、市内産業の振興を図り、良質な商品やサービスなどに関する情報を提供するために行うものです。皆さんのご理解とご協力をお願いします。掲載を希望される事業者は、下記広告代理店までお問い合わせください。

○広告サイズ…幅183mm×高さ49mm(1色刷り)
○広告掲載料…下記広告代理店へお問い合わせください。
※広告掲載基準により取り扱いができないものがあります。

申込・問合 合同会社IM総合企画 ☎072・242・7997 ☎072・296・7375



関空ニュース

■関西国際空港のフライトが新規路線就航や増便でますます充実!

関西空港拠点のLCC、Peachが4月から「仙台線」に就航、東北地方へ唯一の路線でとっても低料金で東北・仙台にアクセスすることが可能になりました。6月14日(金)からは「石垣線」に就航するほか、9月13日(金)から「韓国・釜山」にも就航し、Peachのフライトネットワークが大きく拡大します!

スターフライヤーは春から東京・羽田線を1日5往復へ増便したほか、秋からは「福岡線」を1日4往復で開設予定。ANAは5月31日(金)から「女満別線」、6月1日(土)から「旭川線」を開設予定で夏の行楽シーズンには嬉しいフライトです。また、JALも6月30日(日)までの期間限定で「那覇線」を増便させるなど、「新規就航・増便」が目白押し!

皆さんの旅先が増えるだけでなく、豊富なフライトスケジュールで選択肢も大きく広がります! ぜひ夏のご旅行にご活用ください。

なお、詳しいフライト情報などは各航空会社ホームページをご覧ください。

問合 関西空港案内(☎072・455・2500)

ご協力ありがとうございます

善意銀行



た(3月1日～31日)取り扱い分。
◇5000円 S

◇1万6818円 クラッシュ

チャリティーライブ、音楽で

つながる笑顔の街〜We

love IZUMOTSU〜

◇1000円 東原口

◇1000円 吉田千代子

◇2000円 菊地正代

◇2500円 たのしい歌講座

(敬称略)

にんじんサロン5月の催し (☎・☎ 21・6555)

5月1日(水) 午後1時30分～3時30分
トールペイント (初心者向け) 勝田美穂さん

5月2日(木) 午後2時～4時
絵手紙 立花悦子さん

5月16日(木) 午前11時～11時30分
子どものためのおはなし会 エンジェルクラブ
ぽっかぽか

5月16日(木) 午後2時～4時
絵手紙 立花悦子さん

5月17日(金) 午前10時30分～11時30分
チェア・エクササイズ (音楽を聞きながらからだを動かしましょう!) 本田ますみさん

5月23日(木) 午後1時～1時間程度
「川柳などで、頭の活性化をしてみませんか?」
楠畑正史さん

5月25日(土) 午前10時～正午
色紙(しきし)に絵を描きましょう 亀高怜子さん

6月5日(水) 午後1時30分～3時30分
トールペイント (初心者向け) 勝田美穂さん

※参加については「にんじんサロン」へお問い合わせください。事前申し込み不要の講座は、「チェア・エクササイズ」と「川柳」です。なお、5月の休館日は、毎日曜・月曜日と祝日です。
※サロンをご利用の際には、必ずスリッパなど上履きをご持参ください。
※子どものためのおはなし会は親子で自由にご参加いただけます。

にんじんサロンでは、男女共同参画社会づくりのための学習活動の支援と交流の場となることを目指し、各種講座(左表参照)を開催しています。

にんじんサロンからのお知らせ

高齢者健康相談
高齢者を対象に健康相談を実施します。
実施日 5月17日(金)、6月7日(金)
時間 午後1時30分～2時30分
場所 総合福祉センター
内容 検尿・血圧測定・健康に関する相談
問合 総合福祉センター(☎23・1390)

壁画集団作品展
壁画制作「絵のあるまちづくり」事業に参加している泉大津市民の団体による「壁画集団作品展(洋画・水彩画・パステル画・書ほか)」を開催します。
期間 5月18日(土)・23日(木) 午前10時～午後7時(20日(月)は休館日、最終日は午後5時まで)
入場料 無料
■壁画集団作品展併設イベント「アルパコンサート」
増永雅子の明るく優雅なパラグアイ・ハープと山田恵範の情熱的なギターによるフテンの風

第26回あすと歌声サロン
童謡・唱歌・叙情歌や流行歌など、思い出の曲を大きな声で歌えば気分爽快!
日時 5月26日(日) 午後2時～4時(開場午後1時30分)
定員 申込先着100人
参加料 1000円(お茶付き)
歌本をすでにお持ちの人は必ず持参ください。
出演 酒井健太郎(リーダー)・山本汎昭(アコーディオン)・松田洋子(ピアノ)

あすとホール(☎20・6778)からのお知らせ
コンサートです。
日時 5月19日(日) 午後2時開演(午後1時30分開場)
定員 申込先着100人
入場料 無料(未就学児童の入場はご遠慮ください。)
予定曲 ビーノ・ブランコ、涙そうそう、星に願いを ほか
申込 あすとホール受付または電話予約
■あすと絵本の読み語り会
毎月1回小さなお子さんから親子で絵本に親しんでいただける絵本読み語り会。絵本だけでなく手遊びやパネルシアターなど楽しいプログラムです。
日時 5月26日(日) 午前11時～11時30分
入場料 無料
出演 あすと絵本の会、しいずんず
申込 不要

世界にひとつのブローチ
素敵なブローチをお姫様気分で楽しく刺しゅうしませんか。基本のステッチを覚えて応用すれば、今ある身の回りの小物がグッと華やかに大変身!
日時 6月2日(日) 午後2時～4時(午後1時30分開場)
対象 小学生以上(小学生は親子でご参加ください)
定員 申込先着15人
参加料 2000円

親子でフラワーアレンジメント ～お父さんいつもありがとう～
父の日に素敵なアレンジメントのお花をプレゼントしてみませんか?
日時 6月15日(土) 午後2時～(約2時間)
対象 幼稚園・小学生のお子さんとその保護者
定員 申込先着10組
参加料 無料
材料費 1組2000円
持物 持ち帰り袋・はさみ
講師 山崎しのぶ・楠本眞理子(フラワーデザインスタジオ花時計専属講師)
申込 5月21日(火)午前10時からあすとホール受付または電話にて予約開始

心を含めて贈るはがき書画生徒募集
はがきに日本の美しい四季の草花や山野の風景を描き、一言メッセージを添えて送りましょう。(見学希望は要事前予約)
日時 毎月第4火曜日 午前10時～12時
受講料 3か月ごとに前納(3か月4725円) 教材費別途要
講師 八田香園(日本はがき書画協会会長)
申込 あすとホール受付または

はじめての健康ヨガ 受講生募集
なんとなく疲れやすい人、腰痛や肩こりの人もどうぞ。心身ともにリラックスできます。一回限り無料体験可。
日時 毎週金曜日 午後2時～3時30分
受講料 3か月ごとに前納制(3か月12回分1万6380円)
持参品 運動しやすい服装、タオル、ヨガマット(バスタオルでもOK)
講師 矢内なおみ(国際ヨガ協会大阪南学園長)
申込 あすとホール受付または電話予約

布団丸洗い 乾燥サービス
社会福祉協議会では、布団の丸洗い乾燥サービスを実施します。
対象者 介護保険制度における要介護度4・5で常時寝たきりの人、または重度の身体障害者で常時寝たきりの人
定員 先着15人
対象となる品物 対象者が使用している掛布団・敷布団各1枚
費用 無料
申込・問合 5月7日(火)～17日(金)に「介護保険被保険者証」または「身体障害者手帳」と印鑑をご持参のうえ社会福祉協議会(総合福祉センター内 ☎23・1393)へ(電話申込不可)

乾燥サービス
英国滞在暦のある人などの献血制限」を実施しています。なお、献血に際しては、年齢や体重などの条件もあります。
日時・場所 ▽5月8日(水): 午前10時～午後4時30分 大津神社
問合 献血推進協議会(☎23・1393)

献血のお知らせ
近年、医療機関で必要とされる血液の多くは400ml献血となつていきますので、体重が50kg以上の人は400ml献血のご協力をお願いします。
また、輸血用血液の安全性をより高めるため、「本人確認」および「昭和55年から平成8年までに通算1か月(31日)以上の

水洗面所に改造する工事に對する貸付金・助成金制度
個人で既設のくみとり便所(し尿浄化槽による便所を含む。)を水洗便所に改造する工事に對し、市民の皆さんの負担を少しでも軽減するために、貸付金および助成金制度を設けています。
貸付金は無利子で、貸付限度額60万円です。
助成金は水洗便所改造工事1件につき、供用開始の公示日から1年以内は5万円、2年以内は4万円、3年以内は3万円です。
当制度を利用し、水洗便所への改造をお願いします。
問合 下水道課(市役所2階25番窓口)

献血のお知らせ
近年、医療機関で必要とされる血液の多くは400ml献血となつていきますので、体重が50kg以上の人は400ml献血のご協力をお願いします。
また、輸血用血液の安全性をより高めるため、「本人確認」および「昭和55年から平成8年までに通算1か月(31日)以上の

平成25年4月～平成26年3月
市役所庁舎の耐震工事をしています。
工事期間中は市民の皆さんにご迷惑をおかけしますが、ご理解、ご協力のほどお願い申し上げます。問合:総務課(市役所4階)

世界に一番近い旅の博覧会 関空旅博2013
関西国際空港では5月18日(土)・19日(日)、「関空旅博2013」を開催します。(入場無料!)
世界の観光・旅のお役立ち情報満載の「旅行フェスティバル」や、旬の旅情報をGetできる「海外旅行セミナー」、旅博だからこそ楽しめる「世界のグルメ」など、お楽しみ満載! 夏休みの旅行計画にもピッタリです。このほかタレントのトークショーや海外旅行が当たるクイズ大会なども開催します。皆さんお誘い合わせのうえお越しください!
日時 5月18日(土)・19日(日) 午前10時～午後5時(入場無料)
場所 南北イベント広場・駅コンコース・関西空港会議場ほか
注目イベント 「Daichiトーク&ライブ」(18日午後2時30分～)、「ほっしゃん。&なかやまきんに君ダブルトーク&ライブ」(19日午後2時30分～)、H.I.S プレゼンツ「関空から世界へ! 飛び出せ! 旅の達人クイズ」(両日午後4時30分～)
詳細情報は、関空旅博2013公式ホームページ(http://www.tabihaku2013.com/) へ!
問合 関空旅博2013運営事務局(☎06・6365・1600)

「その他のお知らせ」の続き
からすへの対策について(お願い)
毎年、春先から初夏にかけて、本市ごみ収集業者が可燃ごみを収集する前に、からすがごみ袋の中のごみを食い散らかすという事例が発生します。
からすへの対策は、次の方法が有効です。
ごみを出すときの注意
▽ごみは、ふたの付いたポリ容器などにに入れて出しましょう
▽鳥除けネットなどを活用しましょう
▽エサとなる生ごみを新聞紙などで包み、からすから見えないようにしましょう
▽ごみは収集日当日に出しましょう
からすなどによる被害をなくするためには、市民の皆さんのご協力が不可欠です。ご協力をお願いします。
問合 環境課(市役所2階21番窓口)

布団丸洗い 乾燥サービス
社会福祉協議会では、布団の丸洗い乾燥サービスを実施します。
対象者 介護保険制度における要介護度4・5で常時寝たきりの人、または重度の身体障害者で常時寝たきりの人
定員 先着15人
対象となる品物 対象者が使用している掛布団・敷布団各1枚
費用 無料
申込・問合 5月7日(火)～17日(金)に「介護保険被保険者証」または「身体障害者手帳」と印鑑をご持参のうえ社会福祉協議会(総合福祉センター内 ☎23・1393)へ(電話申込不可)

布団丸洗い 乾燥サービス
社会福祉協議会では、布団の丸洗い乾燥サービスを実施します。
対象者 介護保険制度における要介護度4・5で常時寝たきりの人、または重度の身体障害者で常時寝たきりの人
定員 先着15人
対象となる品物 対象者が使用している掛布団・敷布団各1枚
費用 無料
申込・問合 5月7日(火)～17日(金)に「介護保険被保険者証」または「身体障害者手帳」と印鑑をご持参のうえ社会福祉協議会(総合福祉センター内 ☎23・1393)へ(電話申込不可)

布団丸洗い 乾燥サービス
社会福祉協議会では、布団の丸洗い乾燥サービスを実施します。
対象者 介護保険制度における要介護度4・5で常時寝たきりの人、または重度の身体障害者で常時寝たきりの人
定員 先着15人
対象となる品物 対象者が使用している掛布団・敷布団各1枚
費用 無料
申込・問合 5月7日(火)～17日(金)に「介護保険被保険者証」または「身体障害者手帳」と印鑑をご持参のうえ社会福祉協議会(総合福祉センター内 ☎23・1393)へ(電話申込不可)

Ivent Information

イベント情報

5/10 金 「看護の日」イベント開催

市立病院では、『看護の日』にちなみ、次のとおりイベントを開催します。

なお、イベント当日に川柳応募作品の各賞の発表も行います。多くの皆さんの参加をお待ちしています。

日時 5月10日(金) 午後1時～3時

場所 いずみおおつＣＩＴＹアトリウム

内容 血管年齢測定、身長・体重測定、血圧測定、体脂肪測定、医療相談、お薬相談、栄養相談、母乳・育児相談

問合 市立病院総務課 (☎32・5622)

5/12 日 日中友好文化交流和太鼓VS中国雑技

—昨年末大変な好評をいただきました雑技団が再びやって来ます。今回は2011年日本和太鼓コンテストで見事日本一に輝いた和太鼓集団「打鼓音」との夢のジョイント公演が実現致しま

した。この機会にぜひとも皆さんお越しいただき、その圧倒的な迫力あるパフォーマンスをご堪能してください。

日時 5月12日(日) 午後1時30分開演(午後1時開場)

場所 市民会館大ホール

チケット料金 ▷前売り…大人2,000円、中学生以下1,000円 ▷当日…大人3,000円、中学生以下1,500円 全席自由席

チケット取扱所 市民会館、朝日加工(株)、プロショップジロー など多数

問合 市民会館 (☎21・7050)、杉本プレス(株) (☎32・5431)、大同木材産業(株) (☎21・5372)

詳しくはポスター・チラシなどでお確かめください。

5/16～21 第17回南公民館五クラブ合同展

南公民館の絵画・陶芸・七宝焼・絵手紙などの制作に励んでいる五クラブが日ごろの学習成果を次のとおり発表します。ぜひ一度ご覧ください。

日時 5月16日(木)～21日(火) 午前10時～午後5時(21日は午後3時まで)

場所 織編館ギャラリー

内容 水墨画・洋画・陶芸・七宝焼・絵手紙

問合 南公民館 (☎33・1764)

5/25 土 泉大津エコフリーマーケット

消費者の意識向上を図ることを目的としている泉大津消費者問題研究会では、家庭の不用品のリサイクルを目的としたフリーマーケットを開催します。

日時 5月25日(土) 午前10時～午後3時(雨天中止)

場所 市役所南側駐車場(車でのご来場はご遠慮ください)

■エコフリーマーケット出店者募集

対象 市内在住の人

募集数 先着27組

ブース面積 間口2.5m×奥行5.0m

出店料 1ブース500円

出店物 家庭の不用品に限る(飲食物・医薬品・化粧品は不可)

申込方法 5月10日(金)午前9時から秘書広報課 (☎23・4400) へ(電話での申し込みに限る。1回の電話で予約できるのは1ブースのみ)

問合 秘書広報課(市役所4階)

5/26 日 就労支援ミニ・エコマーケット

市では、地域就労支援ボランティア泉大津(NPO泉大津)と協働して障がい者や母子家庭の母親など就職困難者の就労を支援するため、ミニ・エコマーケットを開催します。

日時 5月26日(日) 午前11時～午後1時

場所 勤労青少年ホーム

内容 未使用の衣類・子ども用品・贈答品などの販売

■ご協力ありがとうございました

前回のエコマーケットは、2月24日に泉大津市障がい者団体協議会・母子福祉会・小津の花・ボランティアなどの応援をいただき開催いたしました。当日は、エコマーケットや餅つき、ボランティアによる模擬店を行いました。エコマーケットおよび餅つきの売上金 57,080円は、障がい者や母子家庭の母親などの就職困難者の就労支援に活用しました。

■未使用品の無償提供にご協力を

未使用の衣類・子ども用品・贈答品などの無償提供のご協力・ご支援をお願いしています。勤労青少年ホームで随時、受け付けしていますので直接お持ちください。

問合 地域経済課労働政策担当 (☎23・8689)

6/2 日 泉州市民バンドフェスティバル2013

泉州地域における市民吹奏楽団体が一堂に集まる交流演奏会です。今年は泉大津市で開催いたします。各団体の異なる特色を楽しんでいただけます。

日時 6月2日(日) 正午～午後4時30分(午前11時30分開場)

場所 市民会館大ホール

入場 無料

申込 不要

参加団体 泉大津市吹奏楽団(主幹)、高石市民音楽団吹奏部、高石市民音楽団ジュニアバンド部、ブライトプラス☆ストーム、忠岡ウインドアンサンブル、岸和田市音楽団、貝塚市吹奏楽団、泉佐野市吹奏楽団、佐野ウインドアンサンブル、泉南市青少年吹奏楽団、阪南吹奏楽団

問合 泉州バンドフェスティバル2013実行委員会事務局(主幹 泉大津市吹奏楽団 岩田 ☎090・3679・5784)

「その他のお知らせ」の続き

弥生文化博物館からのお知らせ

■春季企画展「とんぼ玉1000人展—小さな夏の涼 現代作家のおもてなし—」

ガラス工芸のなかでも、ひとさわ繊細な輝きを放つとんぼ玉。本展では、みずみずしい感性と確かな技術に裏打ちされた若手現代作家たちの作品を展示します。ガラス玉の中にちりばめられた小さな一服の涼。ぜひご覧ください。

日時 5月25日(土)～8月4日(日) 午前9時30分～午後5時(入館は午後4時30分まで)

場所 特別展示室

費用 入館料のみ

■春季企画展とんぼ玉制作実演

日時 6月2日(日) 午後1時～

3時

場所 ホール

定員 当日先着170人

申込 不要

講師 竹内大祐氏

■ミニギャラリー

「杉原孔子水彩画個展—光と空気とやすらぎを求めて—」

風物と対話し、真剣に向き合うことだけでキャンバスに落とし込めるその感性。描き続けてきた結晶を、ここに展示します。

日時 5月17日(金)～22日(水)

場所 エントランスホール

入館料 一般300円/65歳以上・高校・大学生200円

「映像細密筆画・わら筆書展」

写真と見間違えるほどの細密画や、わら筆書、盆栽を展示します。4人が放つ3つの美。心ゆくまでご覧いただきます。

日時 5月28日(火)～6月8日(土)

場所 エントランスホール

費用 入館料のみ

入館料 一般400円/65歳以上・高校・大学生300円

問合 弥生文化博物館(☎46・2162)

おわびと訂正

泉大津市児童虐待防止ネットワークのリーフレット「耳をすませて! 子どもの声に」において、一部誤りがありました。おわびして訂正いたします。

裏面の「地域子育て支援センター」相談開設日時

(誤) 毎週月・金曜日、午後1時～午後4時30分、祝日除く ↓

(正) 毎週火・土曜日、午後1時～午後4時、祝日除く

問合 児童福祉課(市役所1階3番窓口)

編集後記

▽岡山県の玉野市から1年間の人事交流でやってきた亀ちゃんです。早速、入学式や桜フェスタにも取材に行きました。人がとても温かいのが第一印象。これからの出会いを大切に1年間学ばせていただきます。(亀)

▽今か今かと待ち焦がれた春がやっと来てくれました。さあこれから行楽シーズン。泉大津の魅力やたくさんさんの笑顔を、亀ちゃんに記録してもらいたいと思います。玉野のいいところも教えてもらわなくっちゃ!(小)

▽秘書広報課に新しい仲間が増えました。派遣期間の1年で、ばっちり大阪弁をマスターして帰りたいと豪語している亀ちゃんです。とにかくよくしゃべる、人なつっこい亀ちゃんを皆さんよろしく願います。(濱)

今月の納税・納付

- 軽自動車税……………全期分
 - 固定資産税・都市計画税……………全期前納または第1期分
 - 国民健康保険料(普通徴収)……………5月分
 - 介護保険料(普通徴収)……………5月分
- ※納期内に納付してください。
※便利な口座振替をご利用ください。

市役所関係機関の連絡先	●市役所	☎ 33・1131	FAX 21・0412
	●消防本部	☎ 21・0119	FAX 33・0531
	●市立病院	☎ 32・5622	FAX 32・8056
	●市民会館	☎ 21・7050	FAX 21・7054
	●にんじんサロン	☎ 21・6555	FAX 21・6555
	●総合福祉センター	☎ 23・1390	FAX 23・1394
	●高齢者保健・福祉支援センター(ベルセンター)	☎ 21・0294	FAX 21・8294
	●地域経済課	☎ 51・7651	FAX 32・6000
	労働政策担当	☎ 23・8689	FAX 32・6432
	●教育支援センター	☎ 31・4460	FAX 33・7353
	●図書館	☎ 32・0562	FAX 31・0377
	●織編館	☎ 31・4455	FAX 31・4457
	●池上曾根弥生学習館	☎ 20・1841	FAX 20・1866
	●勤労青少年ホーム	☎ 32・6432	FAX 32・6432

「混ぜればごみ、分ければ資源」

6月の資源ごみ収集日

	カン・ビン・せとものなど	ペットボトル・食品トレイ・古紙
月・木コース	5日(水)、19日(水)	12日(水)、26日(水)
火・金コース	5日(水)、19日(水)	12日(水)、26日(水)
水・土コース	6日(木)、20日(木)	13日(木)、27日(木)

可燃ごみ収集曜日

粗大ごみの収集(有料制)をご希望の人は、粗大ごみ電話申込センターへ電話もしくはインターネットでお申し込みください。

☎ 0800・123・5300(通話料無料)・☎ 0725・23・8522(携帯)

FAX 0800・500・5300(主に聴覚障がい者などが対象)

URL <https://s-kantan.com/sodai-izumiotsu-u/>

ごみ減量に向けたスローガン

プロジェクト!! G-50

ジーゴジュー

平成25年3月分

家庭系可燃ごみ量	955ト
1人あたりの1日の可燃ごみ量	H25.3 401g H21.3 551g
150g減りました!	

食べ残しがないように分量を工夫して料理しよう!