

おおつ物語



安楽寺本堂

続泉大津の寺院今昔(1) 安楽寺

本町の一角に浄土宗知恩院派寺院の清浄山西光院安楽寺があります。寺伝では、天文年間(1532～1555)に燈誉良然の中興とされます。燈誉は泉州各地の浄土宗寺院を数多く建立・再興した高僧です。

元禄4年(1691)の「松平伊賀守領分寺社改帳」によれば、安楽寺は春木西福寺の末寺で、開基年は不明とあります。同帳には、下条大津村の善右衛門という古老が「昔からの古寺」であるとの証言がみえ、江戸時代初期には存在していたようです。延宝7年(1679)の「下条・宇多両大津村絵図」には、現在と同じ場所に安楽寺が記されていることが確認できます。

また、元禄9年(1696)の「浄土宗寺院由緒書」(増上寺史料)には「泉郡大津村 清浄山微妙院安楽寺」とみえ、元禄時代には「微妙院」と称したことがわかります。

昭和2年(1927)、安楽寺は火災にあい、多くの什物が失われましたが、今も寺院内には多くの文化財が残されています。桃山時代の要素が感じられる本尊の阿弥陀三尊像は、火災の際に当時の住職が病身を呈して救い出したと伝えられています。木像阿弥陀如来立像は鎌倉時代の作とされ、快慶の法眼時代前期の作との指摘もある名品で、市の指定文化財に指定されています。境内には、中世末期の一石五輪塔も残されています。

今回は、続泉大津の寺院今昔(2)をお伝えします。



いずみおおつ

CONTENTS

伊藤市長 所信表明

副市長・教育委員決まる

市立病院の内視鏡外科手術

市役所庁舎・水道管の耐震化を進めます

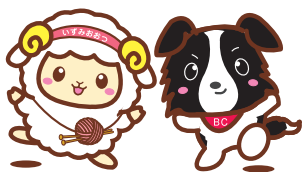
市職員をかたった不審な電話が市内で多発しています！

保存版・平成25年度保健行事予定表(本紙中央綴じ込み)

平成25年
2013

4

No.635



マスコットキャラクター
おづみん おづみんの親友
おづみん ななまる

今月の
表紙

せんせい、おおきくなったでしょ？(4か月児健診・保健センターにて)

IZUMIOTSU CITY
Public Relation
magazine

市民相談表 無料

休館日や相談員の都合などにより、
休みをいただく場合があります。

法律相談【要予約】 予約専用電話 ☎23・4400
木曜日・第2火曜日 市役所1階市民相談室
※前日(前日が祝日の場合は前々日)の午前9時から電話で予約受付。先着8人。相談時間は20分以内。なお、時間の指定はできません。

一般相談 ☎33・1131
月～金曜日 午前10時～午後4時30分
市役所1階市民相談室

交通事故相談 ☎33・1131
月～金曜日 午前10時～午後4時30分
市役所1階市民相談室

行政相談 ☎33・1131
第2月曜日、第4火曜日 午後1時～3時
市役所1階市民相談室

司法書士相談 ☎33・1131
第1金曜日 午後1時～3時
市役所1階市民相談室

土地家屋調査士相談 ☎33・1131
第3金曜日 午後1時～3時
市役所1階市民相談室

不動産相談 ☎33・1131
第2・4金曜日 午後1時～3時
市役所1階市民相談室

税務相談 ☎33・1131
第3月曜日 午後1時～3時
市役所1階市民相談室

特設人権相談 ☎33・1131
第2・3・4水曜日 午後1時～3時
市役所1階市民相談室

消費生活相談 ☎33・1131
月～金曜日 午後1時～4時
市役所1階消費生活センター

人権相談 ☎33・1131
月～金曜日 午前9時～午後5時
市役所1階人権市民協働課相談室

家庭児童相談 ☎33・1131
月～金曜日 午前9時30分～午後4時
市役所1階児童福祉課

母子寡婦相談 ☎33・1131
月・木曜日 午前9時～午後5時
市役所1階児童福祉課

高齢者総合相談 ☎21・0294
月～金曜日 午前9時～午後5時15分
高齢者保健・福祉支援センター(ペルセンター)

心配ごと相談 ☎21・9871
火曜日 午後1時30分～3時30分
総合福祉センター

教育・幼児教育相談 ☎31・4460
月～金曜日 午前9時～午後5時
教育支援センター
心の相談ホットライン(☎26・0005)

医療相談 ☎32・5622
月～金曜日 午前9時～午後4時 市立病院

防火相談 ☎21・0119
毎日 午前9時～午後5時 消防本部

労働相談 ☎23・8689
火～日曜日 午前9時～午後5時
地域経済課・労働政策担当(勤労青少年ホーム内)

就労相談【要予約】 ☎23・8689
火～金曜日 午前9時～午後5時
地域経済課・労働政策担当(勤労青少年ホーム内)

住宅相談 ☎33・1131
月～金曜日 午前9時～午後5時
市役所2階まちづくり政策課

福祉なんでも相談(出張窓口)【要予約】 ☎33・1131
第2・4金曜日 午後1時～午後3時
地域包括支援センター

女性相談(面談は要予約)
にんじんサロン ☎21・6500
火～金曜日 午前10時～午後5時
人権市民協働課 ☎33・9208
月～金曜日 午前9時～午後5時

市役所窓口業務は月～金曜日(土・日曜日、
祝日と12月29日～1月3日の年末年始を
除く)午前8時45分から午後5時15分ま
で行っています。

UD FONT

この広報紙は、再生紙を使用しています。また広報紙が届かない世帯の人は、秘書広報課へお問い合わせください。
本市の情報は、インターネットや携帯サイトからもご覧になれます。

PC <http://www.city.izumiotsu.lg.jp/>

携帯 <http://www.city.izumiotsu.lg.jp/m/>

携帯サイトのQRコード：なお閲覧には、通信料が必要です。→





伊藤市長所信表明

平成25年度 当初予算 基本的方針

今年3月に開催された市議会定例会で伊藤市長が発表した市政運営にかかる所信表明と、平成25年度本市当初予算の基本的方針についてお知らせします。

問合 企画調整課（市役所4階）

伊藤市長 所信表明

市長に就任いたしましたして初めての市議会定例会ですので、私の、市政運営に係る所信の一端を述べさせていただきます。

去る1月13日に実施されました市長選挙におきまして、市民の皆さまの力強いご支援とご支持を賜りまして、泉大津市政を担当させていただくこととなりました。

このたびの選挙を通じて、私にいただいた多くの皆さまのご支援やご意見は、これからのまちづくりの原動力であると考えています。このことを肝に銘じ、これからの市政の遂行に全力を傾ける決意でございます。

私は、市長選挙におきまして、将来世代を含むすべての市民の皆さまが、「住み続けたい」と思える「泉大津市」になるよう重点施策をお示ししてまいります。

これら施策の推進に当たりましては、市民の皆さまはもとより議員の皆さま、関係機関の皆さまのご理解とご支援、ご協力を心からお願い申し上げます。

今日、本市を取り巻く状況を見ますと、地球温暖化などの環

境問題、加速する高齢社会、そして長引く景気の停滞による産業の衰退、所得の減少などが、日々の暮らしに暗い影を落とし、まちの活性化に数々の課題や問題を生じさせています。

これらの課題などに対しましては、地方分権が進展する中、地方の判断で、地域の実情を踏まえながら的確に対応していくことが求められており、我々地方が担う役割は非常に大きくなっています。

私は、今こそ、市民、議会、行政の三者が共に力を合わせ行動する時だと考えています。自ら絞り出した創意と工夫で、「今日よりも明日を心豊かにする、誰もが住み続けたいまち」を築き上げてまいります。

さて、私は、今後4年間の市政を預かるに当たり、次の7つの視点からまちづくりを進めていく考えでございます。

（※この「視点」についての詳細は4、5ページで紹介します）

平成25年度当初予算の 基本的方針

前市長の辞職に伴い、1月13日に市長選挙が行われましたことから、私が市民の皆さまにお示した重点施策などにつきましては、今後、慎重に検討を重ね、補正予算に反映させていたきたいと考えています。

従いまして、当初予算は市民生活に影響が出ないよう、原則として新たな政策的経費及び新規事業を除いた骨格予算として編成したものです。

平成25年度の一般会計予算の総額は290億1683万円で、前年度に比べ7・3%の増となります。また、特別会計などでは296億8857万円、前年度比1・2%の減となります。

一般会計が増加しているのは、南海本線連続立体交差事業および河原町市営住宅整備事業などの投資的経費や職員退職手当の増が主な要因です。

それでは、平成25年度の主な事業につきまして、ご説明申し上げます。

年度中の完成をめざし進めてまいります。

春日墓地内の旧火葬場等の跡地につきましては、新たに墓地を整備するほか、芝生広場として活用してまいります。

文化の息づくまちづくり

「文化フォーラム事業」を実施

文化芸術の振興では、文化芸術が息づく、魅力あふれるまちづくりを目的に平成22年度から開始した「カルチャー・スコール事業」は、今年度末までに計71回の文化フォーラムを開催し、各方面から大変高い評価をいただいています。平成25年度は、名称を「文化フォーラム事業」として、さらに魅力あるまちづくりをめざし実施してまいります。

水道水の安定供給のため

配水管網の耐震化など進める

水道事業につきましては、引き続き配水管網の主要幹線などの耐震化を進めるとともに、老朽管の布設替えを計画的に推進し、水道水の安定給水に努めてまいります。

下水道事業につきましては、市民の皆さまから要望の強い汚

地球規模の環境問題にも地域から取り組んでいくため、地球温暖化の防止および持続可能な低炭素社会の実現に向け、本市の区域内に住宅用太陽光発電システムを設置した方に対し、引き続き費用の一部を補助してまいります。

また、CO2削減や犯罪被害の未然防止のため、市域に設置されている防犯灯のLED化を引き続き促進してまいります。環境に配慮するとともに、子育て世代にも安全・安心な自転車利用を促進するための幼児・人同乗用自転車購入や、生ごみの減量・軽量化のための家庭用生ごみ処理機などの購入に係る助成につきましても、引き続き実施してまいります。

さらに、環境に対する一人一人の理解力や行動力の向上を図るため、各小中学校において環境教育指導員による環境学習や、環境をテーマとした出前講座を実施するなど、環境保全活動に取り組み意欲を高めるためのさまざまな環境教育を推進いたします。

環境に配慮したまちづくり 学校での環境教育も強化

平成25年度は、環境への負荷の少ない循環を基調とする社会の実現をめざした「泉大津市第2次環境基本計画」を策定して2年目を迎えます。

本市では、これまで、「地域環境基金」の積極的な活用を図り、地球温暖化対策をはじめ、ごみの削減による循環型社会の確立など、環境保全対策に市全体で取り組んできました。

民間保育所との連携を図り 保育サービスの充実を

子育て支援施策につきましては、多様なニーズに対応する保育サービスの提供を行うため、民間保育所の定員を30名増員させるなど、民間保育所との連携を図り、乳児保育や一時保育などを充実させてまいります。

また、就学前の幼児とその保護者を対象に、親子の遊びと交流スペースとしてのおやこ広場を充実させてまいります。

市街地活性化事業

旧火葬場跡地の有効活用を

市街地活性化の大きな役割を果たす南海本線連続立体交差事業が昨年夏、上下線ともに高架切り換えが終わり、本市における東西の交通が画期的に改善されました。

この高架化に関連した松之浜曾根線から大津川右岸付近までの側道および泉大津駅にある「ペDESTリアンデッキ」の復旧工事などを行ってまいります。

また、都市計画道路・南海中央線北伸事業および河原町市営住宅建替事業につきましましては、現在工事中であり、平成25

水整備は平成23年度末で普及率が93%となっています。平成25年度も継続して事業を展開し、平成26年度でおおむね終了する予定です。

また、雨水排水設備の老朽化も進んでいることから、長寿命化計画を策定していますが、今後、更新計画策定に向け検討してまいります。

【結び】

以上が平成25年度の主な事業ですが、財政状況をはじめ本市を取り巻く環境は依然厳しいものがございます。

先ほども申し上げましたが、平成25年度当初予算につきましては、骨格予算として編成したものです。

私が市民の皆さまにお示した重点施策などは、今後慎重に検討を重ねてまいります。

市民の皆さま並びに議員の皆さまにおかれましては、一層のご理解とご支援、ご協力を賜りますよう、心よりお願い申し上げます。私の所信表明と平成25年度当初予算の基本的方針といたします。

泉大津市長 伊藤 晴彦

「心がかようまちづくり」

**地域住民どうしが「つながり」を体感できる仕組みづくり
孤独死などを防ぐセーフティネットとしての地域コミュニティを**

まず1点目は「心がかようまちづくり」です。

市民相互の交流が行われている地域コミュニティでご活躍の皆さまには、福祉・環境・防災など多くの分野で、市の施策に多大なご協力をいただいています。

しかし、生活に関する相互扶助、地域課題の解決などの機能を果たしてきた地域コミュニティは、昨今の核家族化などの居住形態や生活様式の変化、価値観の違いなどにより、人のつながりや連帯感、支え合いの意識が希薄化し、その衰退が懸念されています。

そのため、改めて、地域住民同士が「つながり」を体感できるよう、地域活動の拠点としての公民館などの運営の充実を図ります。また、市民活動団体などとの連携も積極的に図り、いじめや虐待、孤独死を防ぐセーフティネットとなるよう、地域コミュニティの再構築に努めてまいります。

市職員についても、コミュニティづくりに対する認識を持って、市民の皆さまの声をお聞きし地域の人と人をつなぐ役割を担ってまいります。

「子育て支援の充実」

**働く子育て世代にやさしい環境づくりのための
幼保連携型認定子ども園などを整備**

2点目は「子育て支援の充実」です。

近年、核家族化や地域社会のつながりの希薄化など、子どもや家庭を取り巻く環境は大きく変化し、子育てに不安を持つ家庭が増加しています。

その不安を解消するためには、働く子育て世代などが、安心して子どもを産み育てることができ環境づくりが重要です。

そのため、就学前の適切な保育・教育を提供する幼保連携型認定子ども園などの整備、また、経済的負担を軽減し必要とする医療が容易に受けられるように、子ども医療費や妊婦健診の制度拡充に努め、子どもの笑顔を育むまちづくりを進めてまいります。



「行政改革のさらなる推進」

**改革の担い手、職員のレベルアップが急務
国・府の人材と積極的に人事交流し切磋琢磨を**

3点目は「行政改革のさらなる推進」です。

行政改革とは、市役所の組織や機能を改革すること、例えば、仕事の方法を効率的かつ効果的なものに変えることをいいます。このような意味を持つ行政改革は、不断の取り組みとして強く推進する必要があります。

その際、原動力となるのは職員の力であり、職員の人材育成は、これまで以上に充実させることが急務であると考えています。

すでに本市では、国・府などへ職員の長期派遣、近隣自治体への短期派遣研修を実施する一方、国・府から有能な人材の派遣を受け入れるなど、人事交流による人材育成の推進に積極的に取り組んでいます。

今後も引き続き、相互に触発し合えるよう、他団体との人事交流を積極的に進めるとともに、さまざまな方法で人材育成の充実を図り、最小の経費で最大の効果をあげるため、職員とともに行政改革を推進してまいります。



「財政状況の改善」

**地方財政健全化法の4指標クリアを基本に
各事業の費用対効果などを十分検討**

4点目は「財政状況の改善」です。

本市は、これまでの財政健全化策により、一定の成果をあげてきたものの、依然として厳しい財政運営を強いられています。

したがって、まずは、地方財政健全化法上の4指標（※）をクリアすることを財政運営の基本としてまいります。

厳しい財政状況の中でも必要な事業があります。それは私が判断し、市民の皆さま並びに議会の皆さまのご理解をいただき実施してまいります。そのためには、継続事業であっても、その内容の見直しや効率化、また新規事業は、そのあり方、費用対効果を十分検討してまいります。

※4指標とは
・実質赤字比率…一般会計赤字
・実質連結赤字比率…特別会計、企業会計を含めた赤字
・公債費比率…借金がどれくらいあるか
・将来負担比率…将来どのくらい負担があるか



**今日よりも明日を心豊かにする
誰もが住み続けたいまちづくりのための**

伊藤市長の「視点」

Mayer's viewpoint

「テクスピアを拠点とした地域産業振興の推進」

**本市産業を支えてきた繊維産業活性化のため
新分野・新事業へのチャレンジ支援**

5点目は「テクスピア大阪を拠点とした地域産業振興の推進」です。

繊維などの地域産業は、長く本市地域経済を支えてきた伝統的な産業です。長引く景気の低迷と海外からの低価格商品などで厳しい状況ですが、この地域産業の振興は必ずや本市活性化へつながるものと考えています。

そこで、昨年11月に本市が購入した「テクスピア大阪」を、この地域産業振興の拠点の一つとして活用したいと考えています。

「テクスピア大阪」の運営は、泉大津商工会議所に委託していますが、その商工会議所や繊維関係団体との連携を深め、販路開拓や新商品開発など、新分野・新事業へのチャレンジを支援してまいります。

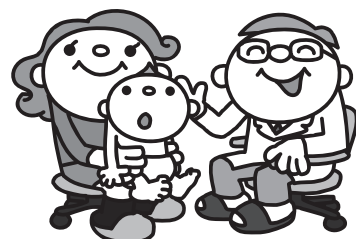


「市立病院の改革」

**健全な経営を目指し
市民から愛される病院づくり**

6点目は「市立病院の充実と改革」です。

市民から安心され信頼される市立病院となるよう、医療従事者と徹底した協議を行うとともに、市立病院に対する市民の皆さまのご意見をお聞きし、ニーズを把握したうえで、市立病院の健全化を強力に進めてまいります。



「危機管理体制の充実」

**地震などの災害から市民を守る防災対策を進め
広域災害ネットワークの連携強化を**

7点目は「危機管理体制の充実」です。

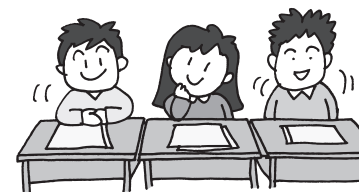
今後、高い確率で発生が予測される東南海・南海地震に加え、確率は低いが被害が甚大であると想定される南海トラフの巨大地震や大都市直下型地震などの地震災害をはじめ、台風やゲリラ豪雨などの風水害から、市民の生命・身体・財産を守るため、防災対策を進めてまいります。

また、新型インフルエンザなど多様な危機事象にも、迅速かつ的確に対処できるよう、本市における危機管理体制の強化・充実を図ってまいります。

「市町村広域災害ネットワーク」は、災害時の相互応援を目的に、今日まで積極的に取り組んできた先駆的なネットワークですが、災害発生時に、より一層迅速かつ的確な広域防災活動が実施できるよう、さらなる連携の強化と受応援体制の充実を推進してまいります。

心・学力・体を育む学校教育と生涯学習の充実を

最後に、これら7点以外に、教育施策につきましては、新たに就任いただく教育委員の方々と、共に協調し、豊かな心と確かな学力・健やかな体を育む学校教育、地域コミュニティの活性化を図る生涯学習の充実に取り組んでまいります。



後世のためのまちづくりに全力尽くす

これらの重点施策を実現するためには、市民の皆さまとの信頼関係や連携を深めていく必要があります。そのためには、市民の皆さまと市政についての情報を共有することが大切であると考えており、市政全般にわたる情報を積極的にお知らせしてまいります。

私は、市政を担当させていただくこの4年間に、これらの施策に明確な方向性を示し、後世のためのまちづくりに向かって全力で取り組む覚悟でございます。

泉大津市文化フォーラム 始動！ 歴史と文学 豪華ラインアップ

各界で活躍している学者、研究者を招いて開く「泉大津市文化フォーラム」の平成 25 年度計画が決まりました。過去 3 年、「カルチャー・スクール（文化の大雨）」の愛称で毎月開催してきましたが、新年度は歴史、文学をテーマに 6 回開催します。聴講無料。会場はすべてテクスピア大阪・テクスピアホール。午後 2 時～3 時 30 分（1 時開場）。先着 500 人（申し込み不要）。南海電鉄後援。ぜひご来場ください。

講師から講演要旨、市民へのメッセージを寄稿していただきました。 問合 秘書広報課（市役所 4 階）

■ シリーズ「歴史の新視点」

●5 月 12 日（日）「大和政権の成立」 広瀬和雄氏（国立歴史民俗博物館教授、元奈良女子大学教授、元大阪府立弥生文化博物館学芸課長）



「畿内に成立した大和政権が、徐々に各地に支配を拡大していった」との通説は、初期の前方後円墳をみるかぎり正しくない。「卑弥呼の墓」との説もある箸墓古墳と同一形式の前方後円墳が、茨城県梵天山古墳や東京都宝来山古墳など、3 世紀中ごろから後半ごろにかけて東国各地でもつくられているからだ。いわば「同時多発」的なありかたをしめす初期前方後円墳をとおり、大和政権の成立を再考してみよう。

●6 月 9 日（日）「聖徳太子は、何を考えていたのか」 千田稔氏（奈良県立図書館情報館長、国際日本文化研究センター名誉教授、元奈良女子大学教授、浜田青陵賞）



聖徳太子は、なぜ飛鳥を離れて斑鳩に宮をおいたのでしょうか。推古女帝の補佐をするならば、飛鳥に近い豊浦宮あるいは小墾田（おはりだ）宮の近くに宮を営んだ方が、効率的であったと思われます。飛鳥寺で仏教の研鑽を積むこともできたはず。にもかかわらず、なぜ、斑鳩寺（法隆寺）を建立したのでしょうか。聖徳太子は、国家と宗教の関係について、何を考えていたかを探ってみましょう。

●7 月 7 日（日）「西郷隆盛に学ぶ——小国大輝論」 上田篤氏（西郷義塾主宰、評論家、元大阪大学教授、日本建築学会特別賞、日本エッセイストクラブ賞、毎日出版文化賞）



日本は明治維新で、近代国家の方向として二つの道の選択を迫られた。一つは大久保利通の「プロイセンを範とする富国強兵の中央集権国家」であり、いま一つは西郷隆盛の「スイスを念頭においたとおもわれる御地のことは御地の人にお任せ申す地域分権国家」である。その二つの路線の功罪を論じ、これからの日本の在り方を「小国大輝」として考えたい。

●9 月 23 日（祝）「和泉の大寺（おおでら）海会寺（かいえじ）」 森郁夫氏（帝塚山大学附属博物館長、帝塚山大学名誉教授、元京都国立博物館考古室長）



海会寺（泉南市）が建立された地は、古代において和泉の中心部ではありません。しかし、堂々たる寺院が営まれました。創建期に使われた軒丸瓦は、四天王寺で使われたものと全く同じものです。堂塔の配置は法隆寺と同じ形でした。海会寺造営の背後には何か大きな力が働いていたように思われます。紀伊を視野においたものとも思われます。その辺りのことをお話しします。

■ シリーズ「文学へのいざない」

●1 月 26 日（日）「地霊とたわむれる」 高樹のぶ子氏（作家、芥川賞選考委員、元九州大学特任教授、芥川賞・谷崎潤一郎賞・女流文学賞・芸術選奨・川端康成文学賞）



2012 年から文芸誌で始めた短編連作は、日本で最も古い説話集である日本霊異記（にほんりょういぎ）を、現代に紹介するための短編である。日本霊異記は 1200 年も昔に編纂された 116 話からなる説話集だが、勧善懲悪のパターン化された中にも、人間味のある面白い要素が散見される。現代に生きる若い明日香ちゃんを主人公に、ミステリータッチで書く短編の、古今を貫く情報は「地名」だ。地名と共に生き続けてきた地霊だ。もちろん、泉大津もその舞台となる。

地名や地霊のお話など、聞いていただければと思う。

●3 月 16 日（日）「言葉を楽しむ一俳句のユーモア」 坪内稔典氏（現代俳句の作家、佛敎大学教授、京都教育大学名誉教授、桑原武夫学芸賞）



私たちは「言葉」を通して見ている。考えるのも感じるのも味わうのも言葉を通してしています。言葉はもしかしたら「人」を作っているのかも。そのような言葉の魅力を「俳句」を通して考えます。「三月の甘納豆のうふふふ」「たんぽぽのぽぽのあたりが火事ですよ」「春の風ルンルンけんけんあんぽんたん」「多分だが磯巾着は義理堅い」「老人は甘いか蟻が五六匹」。以上は私の句です。



毎回関心を集めている文化フォーラム。写真は 2 月に行われたシンポジウムのもの



副市長・教育長・教育委員 決まる

副市長は府職員出身の山本氏、教育長は元小津中学校長の富田氏

副市長・山本賢次



山本賢次（やまもと・けんじ）

昭和 35 年大阪市生まれ。大阪府立大学経済学部卒業後、大阪府入庁。行政改革室主査、人事室主査・同課長補佐（民間企業派遣）、教育委員会教職員室課長補佐、人事室課長補佐を経て、平成 25 年 3 月総務部市町村課参事に就任。

教育長・富田明徳



富田明徳（とみた・あきのり）

昭和 34 年忠岡町生まれ。大阪府立大学経済学部卒業後、泉大津市立中学校教諭、大阪府警本部少年課課長補佐、大阪府教育委員会首席指導主事・教職員人事課参事、泉大津市立小津中学校校長、大阪府社会教育委員を歴任。

教育委員



この度教育委員長に就任いたしました藤原でございます。小学校教諭として 40 年近く泉大津の義務教育に携わってきました。現在は教育委員として広く教育分野に携わっておりますが、現場の思いや要望、課題を的確に把握し、教育施策に反映できるよう全力で取り組む所存です。

教育委員長 藤原洋子（ふじわら・ようこ）

昭和 23 年泉大津市生まれ。和歌山大学教育学部卒業後、泉大津市立小学校教諭、泉大津市教育委員会・大阪府教育委員会指導主事、泉大津市旭小学校校長・浜小学校校長を歴任。（現職）泉大津市文化財保護委員、泉大津市教育委員（平成 21 年 9 月 24 日～）



いじめ、不登校、自殺などの問題が全国で多発しています。子ども社会や学校教育の現状を把握しながら、さまざまな問題を弁護士として、保護者として、教育委員として考え、泉大津の教育施策に反映できるよう取り組んでまいります。

西尾剛（にしお・たけし）
昭和 32 年堺市生まれ。京都大学法学部卒業後、最高裁判所研修所入所。卒業後、御堂筋法律事務所勤務。同事務所退所後、西尾剛法律事務所設立（現職）弁護士



教育委員長職務代理者 清家昌弘（せいけ・まさひろ）

昭和 21 年泉大津市生まれ。関西学院大学法学部卒業後、堺市教育委員会青少年教育課長、堺市保健福祉局児童福祉部長、堺市環境局長を歴任。（現職）堺市社会福祉協議会副会長、大阪府キャンプ協会監事、保護司、桃山学院大学ボランティア支援室アドバイザー



井岡淑子（いおか・としこ）

昭和 46 年東京都大田区生まれ。大阪教育大学教育学部卒業後、私立雲雀丘小学校教諭を経て、北京オリンピック日本代表支援コーチ、ロンドンオリンピック日本代表支援コーチ、日本オリンピック委員強化スタッフなどを歴任。（現職）羽衣体操クラブ代表

3 月 21 日に開催された市議会定例会において、議会の同意が得られ、山本賢次氏が副市長に、富田明徳氏が教育委員に就任することになりました。また、富田氏は、同日開催された教育委員会会議で藤原洋子氏が教育委員長に選任されました。主な経歴などは左のとおりです。

また、2 月 22 日に開催された市議会定例会において、議会の同意が得られ清家昌弘氏、西尾剛氏、井岡淑子氏が教育委員に就任しました。また、同日開催された教育委員会会議で藤原洋子氏が教育委員長に選任されました。主な経歴などは左のとおりです。

問合 人事課（市役所 4 階、教育総務課（市役所 3 階）

堺市職員として長らく教育行政に携わってきました。変化の激しい複雑な時代であるだけに、学びと生活を総合的に捉え、生涯学習の推進も含めて地域・家庭・学校との連携、関係する市役所各部課との連携をより進めたい所存です。



内視鏡外科手術後の歩行訓練。術後はなるべく早い段階で日常生活に戻ることを想定したリハビリを始めます



市立病院では全力でのチーム医療に取り組んでいます

手術後の管理

手術翌日から歩行訓練を開始しています。日中は座る、または歩くという普段の生活にできるだけ近い状態にしていきたいです。そのすることで術後の合併症の防止、呼吸機能の早期回復、腸運動の活性化につながります。また、術後の精神状態を安定させ、せん妄（意識障がい）の一種 予防にもなります。

今回の手術でも患者さんは合併症なしで経過し、術後1週間目には食事を開始し、3週間後無事退院できました。

内視鏡外科手術の利点

内視鏡外科手術は傷が小さいため、痛みが少なく、呼吸機能へのダメージも少なくて済みます。さらに、たとえ食道がんの手術後であっても手術翌日から歩行ができるため、合併症予防に非常に有効です。当院では成人の消化器外科手術の7割以上をこの内視鏡外科手術で行っており、早期の社会復帰や患者さんのストレスの軽減に寄与しています。市立病院ではチームスタッフによる全力での治療に取り組んでいます！

手術に関してご質問のある場合や、外科手術が必要な場合は、いつでもお気軽に当院外科・内視鏡外科までご相談ください。

問合 市立病院 ☎32・562・2

公的年金から市・府民税を「特別徴収」している皆さんへ

平成 25 年度分の税額が確定するまで **「仮特別徴収」が行われます。**

市・府民税の「特別徴収」とは、事業者などが給与などから税額分を天引きして徴収し納税する制度です。現在、公的年金から市・府民税を特別徴収されている人について、平成 25 年 4 月に支給される公的年金からは、介護保険料や長寿医療保険料などと同様に、新年度である平成 25 年度分の市・府民税額が決定するまでの間「仮特別徴収」が行われます。

「仮特別徴収」とはどんな制度？

「仮特別徴収」とは、平成 25 年 2 月分の公的年金から特別徴収された税額と同じ額を、新年度である平成 25 年度の税額が決定するまでの間「仮特別徴収税額」として 4・6・8 月の公的年金から天引きし、平成 25 年度の市・府民税額の決定時に、納付済み（予定）の税額として差し引く制度です。

平成 25 年度の納付額はどのようになるの？

平成 25 年度の市・府民税は、仮特別徴収税額は納付済みとして取り扱いますので、平成 25 年 6 月に送付する「平成 25 年度 市民税・府民税納税通知書」では、4・6・8 月分の仮特別徴収税額を、平成 25 年度の年金所得に対する税額から

差し引き、その残りの税額を 10・12・2 月分の特別徴収額として通知します。

なお、平成 24 年度中に税額変更などの理由により、公的年金からの天引き（特別徴収）が中止されている人は、平成 25 年度の 4・6・8 月に支給される公的年金から市・府民税の仮特別徴収はされません。この場合、平成 25 年度の市・府民税については、年の前半は普通徴収（納付書での納付）、後半は特別徴収という納め方となりますので、ご了承ください。

「仮特別徴収税額」は具体的にいくらなの？

「仮特別徴収税額」は平成 25 年 2 月分の公的年金から天引きした税額と同じ額です。なお、平成 24 年 6 月に送付した「平成 24 年度 市民税・府民税納税通知書」の表紙に、あらかじめ平成 25 年 4・6・8 月の仮特別徴収税額を記載して通知していますので、ご確認ください。

問合 税務課市民税係（市役所 1 階 7 番窓口）

体に負担の少ない手術で患者さんの早期社会復帰をサポートします

市立病院の内視鏡外科手術

ご紹介



平成 25 年 1 月、市立病院では食道がんと胃がんが同時に見つかった患者さんに内視鏡外科手術を行いました。この手術を中心に、当院でのチーム医療としての取り組みをご紹介します。

内視鏡外科手術とは？

お腹や胸へ穴（ポート）を 2〜5 個開けて、直径 1cm ほどの「内視鏡」を入れて行う手術のことです。皮膚をメスで大きく切る従来の手術とは大きく異なります。

食道の働き

食道は、のど（咽頭）と胃の間をつなぐ長さ 25cm、太さ 2〜3cm、厚さ 4mm ほどの管状の臓器で、口から胃へ食べ物を送る働きをしています。

40 代後半以降の男性に多い

「食道がん」

食道がんは 40 代後半以降（55〜65 歳に最も多く見られる）の男性に多く、女性の 6 倍発症しやすいと言われています。喫煙と飲酒の習慣が危険因子とされています。初期の頃は症状が出にくいですが、ときに食道がしみるように感じる場合があります。食べ物がつかえるなど通過障がいを感じたときにはすでに進行してしまっていることが多いです。診断には上部消化管内視鏡検査が有効です。

市立病院での手術

今回の手術では、新しい手術

方法である、うつぶせ姿勢での胸腔鏡下食道手術を行いました。当院、岩橋誠副院長はこの手術の名手です。食道のほとんどと胃を全部切除する大手術でした。

執刀は岩橋副院長が中心となっており行われました。胸腔鏡を用いて食道のほとんどと胃を全部切除し、大腸に置き換えるという長時間におよぶ大手術でしたが、無事に終了しました。

準備〜チーム医療の重要性

このような大手術には入念な準備が必要となります。多部門のスタッフとミーティングを繰り返し、当日の手術に備えました。食道がん治療においてはチーム医療が不可欠です。手術前、手術中、術後管理を含め、医師、看護師、リハビリテーションスタッフ、栄養士、臨床工学技師（ME）とさまざまな専門家が関わります。

特に、今回はうつぶせの状態から始まり患者さんの体勢を入れ替えながらの大手術でしたので、スタッフのチームワークが発揮されました。



内視鏡での手術の様子



内視鏡手術は、体を大きく切る従来の手術と異なり、比較的小さな傷で済むため、患者さんの体への負担が小さいことが特徴です。さまざまな専門家が丸となった執刀が行われます



泉大津市エコハウス認定奨励金の交付希望者を募集します！（事後申請）

本市における自然エネルギーの活用を促進し、市民の自主的な環境保全に関する取り組みを支援することを目的として、住宅用太陽光発電システムなどのエコハウス設備を設置するなど、一定の要件を満たす家屋を「エコハウス」として認定し、その所有者に対し、予算の範囲内において泉大津市エコハウス認定奨励金を交付します。

■交付を受けられる人（①～④をすべて満たす人）

- ①市内に住所を有し、かつ現に居住していること
- ②同一の世帯員を含めて、市税などの滞納がないこと
- ③みずから居住する一戸建て住宅に、次に示すエコハウス設備のうち住宅用太陽光発電システムを含めて、5種類以上を設置していること
- ④その他、交付要綱に定める要件に該当すること

■エコハウス設備とは ▷住宅用太陽光発電システム（※必須）▷太陽熱利用システム▷地中熱利用システム▷高効率給湯器（ガスエンジン給湯器、CO₂ 冷媒ヒートポンプ給湯器、潜熱回収型給湯器、家庭用燃料電池）▷複層ガラス▷雨水タンク▷生ごみ処理機▷生ごみコンポスト▷電気自動車またはハイブリッドカー
※上記項目のうち住宅用太陽光発電システムを含む5種類以上を導入した一戸建て住宅を「エコハウス」として認定します。ただし、住宅用太陽光発電システムについては、平成24年4月1日以降に設置したものを対象とします。

■奨励金の額 3万円

■申請期間 4月1日(月)～平成26年3月31日(月)



ごみ減量機器購入助成の交付希望者を募集！（事前申請）

ごみ減量化対策の一環として、次のごみ減量機器の購入に対し、予算の範囲内で助成金または補助金を交付します。なお、事前申請期間内に申請多数の場合は抽選とします。また、申請期間終了後、予算額に達していない場合は引き続き予算額に達するまでの間、先着順にて受け付けします。

■交付を受けられる人（①～③をすべて満たす人）

- ①市内に住所を有し、市内の居住する場所に設置すること
- ②同一の世帯員を含めて、市税などの滞納がないこと
- ③その他、交付要綱に定める要件に該当すること

1. 生ごみ処理機購入助成金

■助成対象機器 家庭から出る生ごみを機械的に処理し、消滅、堆肥化または減容化する処理機（生ごみを単に破壊処理するものは含みません）

■助成金の額 生ごみ処理機購入費（消費税を含む）の3分の2以内（千円未満切捨て、上限4万円）

★有価物集団回収助成事業 ★ごみ減量啓発事業 ★不法投棄防止事業 ★資源循環型システムモデル事業 ★環境教育図書拡充事業 ★環境学習副読本活用事業 ★環境教育指導員配置事業 ★環境教育出前講座事業 ★大津川環境探検学習事業 ★緑のカーテン推進事業 ★LED 防犯灯普及促進事業 ★地下水活用事業 ★エコクッキング事業 ★レジ袋削減推進事業 ★新エネルギー導入促進事業 ★自転車活用促進事業 ★市民提案事業

ほかにも、このような事業に取り組みます！



「泉大津市おひさまローン」を あっせんします！（事後申請）

本市における自然エネルギーの活用を促進し、市民の自主的な環境保全に関する取り組みを支援することを目的として、住宅用太陽光発電システムを設置する人に対して、泉大津市おひさまローン（「JA いずみの」による本市独自の低金利ローン）をあっせん、予算の範囲内において、融資に係る保証料等の一部を助成します。

■交付を受けられる人（①～⑤をすべて満たす人）

- ①市内に住所を有し、かつ現に居住していること
- ②同一の世帯員を含めて、市税などの滞納がないこと
- ③みずから居住する一戸建て住宅に、住宅用太陽光発電システムを設置すること
- ④市が行う環境保全事業に積極的に協力でき、家庭でのエネルギー使用状況等に関する調査に協力できること
- ⑤その他、交付要綱に定める要件に該当すること

■融資のあっせんを行う商品 「泉大津市おひさまローンプラン」

融資金額 10万円以上300万円まで（10万円単位）

融資期間 ▷10万円以上150万円未満…1年以上6年以内
▷150万円以上300万円以内…1年以上10年以内

融資利率 固定金利は年1.75%（ただし、保証料が別途必要）
※適用金利は金融情勢などの変化により見直す場合があります。

取扱金融機関 JA いずみの

融資決定 JA いずみの所定の審査基準を満たすこと

■助成金の額 当該融資に係る保証料および支払利子（延滞に係る利子を除く）の175分の75に相当する額（上限9万円）

■申請期間 4月1日(月)～平成26年3月31日(月) ※先着順

■事前申請期間 4月1日(月)～30日(火)

※必ず購入前に申請してください。購入後の申請は受付対象外となりますので、ご注意ください。

■助成予定台数 40台

2. コンポスト購入補助金

■補助対象機器 土中の微生物または生ごみ堆肥化促進剤などを利用し、生ごみを発酵・分解することにより、堆肥化または消滅させる80リットル以上のコンポスト容器

■補助金の額 コンポスト購入費（消費税を含む）の2分の1以内（千円未満切捨て、上限2万円）

■事前申請期間 4月1日(月)～30日(火)

※必ず購入前に申請してください。購入後の申請は受付対象外となりますので、ご注意ください。

■助成予定台数 10台

可燃ごみ指定袋の販売収益を積み立てた基金です

地域環境基金

【基金の使い道についてのご提案はこちら】

▷環境課（市役所2階21番窓口）

▷☎22・6040

▷メールアドレス：kankyou@city.izumiotsu.osaka.jp



低炭素社会推進に役立つ機器 設置者に補助金を交付します！

地球温暖化防止対策の一環として、次の機器の設置者に対し、予算の範囲内で補助金を交付します。なお、申請期間内に申請多数となった場合は抽選とします。また、申請期間終了後、予算額に達していない場合は、引き続き予算額に達するまでの間、先着順にて受け付けます。

■交付を受けられる人（①～③をすべて満たす人）

- ①市内に住所を有し、市内の居住する場所に設置すること
- ②同一の世帯員を含めて、市税などの滞納がないこと
- ③その他、交付要綱に定める要件に該当すること

1. 高効率給湯器購入補助金（事前・事後の申請可能）

■補助対象給湯器 ▷ガスエンジン給湯器（エコウィル）▷CO₂ 冷媒ヒートポンプ給湯器（エコキュート）▷潜熱回収型給湯器（エコジョーズ）▷家庭用燃料電池（エネファーム）

■補助金の額 上限2万円（1世帯1台）

■設置期間 4月1日(月)～平成26年3月31日(月)

■申請期間 4月1日(月)～5月31日(金)

■助成予定台数 60台

2. 雨水タンク設置補助金

■補助対象タンク 80リットル以上の雨水タンク

■補助金の額 雨水タンク購入費の2分の1以内（千円未満切り捨て、上限2万円）

■事前申請期間 4月1日(月)～5月31日(金)

※必ず購入前に申請してください。購入後の申請は受付対象外となりますので、ご注意ください。

■助成予定台数 10台



幼児2人同乗用自転車購入費助成金の交付希望者を募集します！（事前申請）

市では、環境に配慮するとともに、子どもにやさしいまちづくりを推進することを目的として、幼児2人同乗用自転車を購入した人に対して、助成金を交付します。なお、事前申請期間内に、申請多数の場合は抽選とします。

■交付を受けられる人（①～④をすべて満たす人）

- ①市内に住所を有し、かつ現に居住していること
- ②同一の世帯員を含めて、市税などの滞納がないこと
- ③6歳未満の幼児を2人以上養育していること
- ④その他、交付要綱に定める要件に該当すること

■対象自転車 社団法人自転車協会が定める「幼児2人同乗用自転車安全基準」に適合し、「BAAマーク」および「幼児2人同乗基準適合車マーク」が貼付されているもので、

可燃ごみ指定袋の収益を積み立てた「地域環境基金」は、ごみの減量や環境教育、低炭素化社会（CO₂削減）などの事業に活用します。また、環境基金の使途について、市民の皆さまからのアイデアを随時募集していますので、ご要望があれば、FAX、メール、はがき、封書、または窓口へ持参でご応募ください。



住宅用太陽光発電システム 設置補助金の交付希望者を募集します！（事後申請）

本市における自然エネルギーの活用を促進し、市民の自主的な環境保全に関する取り組みを支援することを目的として、住宅用太陽光発電システムを設置する人に対して、予算の範囲内において補助金を交付します。

■交付を受けられる人（①～⑤をすべて満たす人）

- ①市内に住所を有し、みずからが居住する一戸建て住宅に設置すること
- ②同一の世帯員を含めて、市税などの滞納がないこと
- ③電力会社と電力受給契約を締結していること
- ④市が行う環境保全事業に積極的に協力でき、家庭でのエネルギー使用状況などに関する調査に協力できること
- ⑤その他、交付要綱に定める要件に該当すること

■補助対象 住宅用太陽光発電システム

■補助金の額 出力1kW当たり3万円（上限9万円／件）

■設置期間 4月1日(月)～平成26年3月31日(月)

■申請期間 4月1日(月)～平成26年3月31日(月)
ただし、先着順となります。申請は設置後に行ってください。

前後に2席の専用幼児用座席を装備したもの（ただし、中古品および転売品は対象外）

■助成金額 購入費の2分の1に相当する額（ただし、千円未満は切り捨て）※同時購入した幼児用ヘルメット2個に係る費用も含む

■限度額 ▷電動アシスト機能なし…3万円▷電動アシスト機能付き…4万5,000円

■事前申請期間 4月1日(月)～26日(金)

※必ず購入前に申請してください。購入後の申請は受付対象外となりますので、ご注意ください。

■助成予定台数 ▷電動アシスト機能なし…35台▷電動アシスト機能付き…20台



平成25年4月～平成26年3月

市役所庁舎の耐震工事をを行います。

工事期間中は市民の皆さんにご迷惑をおかけしますが、ご理解、ご協力のほどお願い申し上げます。

■ 工事期間中、利用できなくなるエリア（斜線部）



※本庁舎と東雲公園の間（斜線部）が、工事期間中ご利用できなくなります。ご協力をお願いします。

市役所庁舎は、昭和55年3月に完成し、建築後32年が経過しており、耐震診断の結果、耐震力で基準を満たしていないことが判明しました。市庁舎は、災害時には災害対策本部を設置するなど、防災拠点として位置づけられていることから、今回、次のとおり耐震改修工事を実施することとなりました。

工事期間 4月～平成26年3月
仮設事務所および仮囲いの設置（4月～平成26年3月）

▽北面（公園側）の山側に工事期間中、仮設事務所を設置
 仮設事務所を含め北面全体に仮囲いを設置するため正面玄関は工事期間中は使用不可

工事期間中の注意事項

▽駐車場の一部が使用できなくなり、混雑が予想される
 1階トイレが一時期使用できなくなる
 正面玄関（公園側）が工事期間中使えなくなる
 騒音・振動などが発生する
 つきましては、車でのご来庁はできるだけ遠慮いただくとともに、車でお越しの場合には、市役所隣の臨時駐車場の利用もご検討ください。

問合 総務課（市役所4階）

お～

第11回 桜フェスタを開催します！

日時 4月7日(日) 午前10時～午後4時
 場所 市民会館およびひまわり広場
 内容
 ▷野外ステージ…クラウンショー、ストリートダンス、中国龍踊り、ジャズ、吹奏楽、よさこい踊り、合唱ほか
 ▷小ホール…NHK のど自慢バンドによるリクエストお応えライブ
 ▷ふれあい広場…模擬店、フリーマーケット、障がい者授産品コーナー、まぐろ解体（即売）、バルーンアート、昔おもちゃ、ピッチングゲーム、スーパーボールすくいほか
 ▷体験コーナー…消防はしご車、白バイ
 ▷大ホールロビー…お茶席
 ▷ひまわり広場…移動動物園、模擬店、和太鼓 ほか
 問合 市民会館（☎21・7050）





桜フェスタの様子

4月7日は市民会館に遊びに来てね！

4月から水道管の耐震化を進めます。

災害時にも安定した水道水を市民の皆さんへ

市では、東日本大震災を教訓に、災害時にも安定した水道水の供給を行うため、耐震機能をもつ水道管路の整備に取り組んでいきます。

日本の水道管のほとんどは、高度成長期の昭和40年ころから増加し、その時代に作られた水道管が古くなっています。市では、順次古くなっている水道管を新しい水道管へ取り替えているところですが、今後、より耐久性・施工性に富んだ、耐震継手の水道管の導入を進めていきます。

水道管耐震化工事の詳細

時期 4月1日以降の工事から
対象となる水道管 市内でこれから新設する水道管で、口径75ミリから250ミリのダクタイル鋳鉄管を管路材料として使用する工事にGXダクタイル鋳鉄管を適応します。（例・配水管・

宅地開発地メインの引込管・共同住宅地の引込管など）

ブースターポンプ直結増圧式給水装置を導入します。

4月1日から、直結給水の対象範囲を拡大しました。

従来、3階以上の建物では受水槽を設置する必要がありましたが、直結増圧式給水装置（ブースターポンプ）を設置すること

直結増圧式給水とは？

配水管（水道本管）から建物に引き込まれる給水管に受水槽を経由せず、増圧装置（ブースターポンプ）を取り付けて、蛇口まで給水する方法です。

で、3階以上の建築物でも直結給水が可能となります（直結増圧式給水）。

直結増圧式給水では受水槽が不要なため、受水槽の管理・清掃の手間が省け、また、受水槽のスペースを有効活用することができま。ただし、建物の規模や周辺の水道管の整備状況に条件がありますので、詳しくは水道課までお問い合わせください。

直結増圧式給水装置の設置条件

①10階までの建物・戸数40戸ま

直結増圧式と受水槽式それぞれの給水方法のメリット・デメリット

直結増圧式給水

●メリット

- ▷受水槽の定期的な清掃や保守管理が不要
- ▷受水槽などのスペースが有効利用できる
- ▷受水槽などの維持管理費用が抑えられる

●デメリット

- ▷配水管の断水時には水が出なくなる
- ▷配水管の水圧変動の影響を受けやすい
- ▷配水管の状況によるが、一時的に多量の水使用が困難な場合がある
- ▷増圧ポンプの維持管理が必要（年に1回以上の保守点検要）

受水槽式給水

●メリット

- ▷配水管の断水時においても、ある程度の給水が確保できる
- ▷一時に多量の水使用が可能
- ▷常時一定の水圧、水量を確保できる

●デメリット

- ▷受水槽の定期的な清掃や保守管理が必要
- ▷受水槽管理が不十分な場合、水質低下を招く
- ▷受水槽等の維持管理費用とスペースが必要



- で（それ以上は要協議）
- ②本管から引込管の口径が20径以上小さい
- ③本管の水圧が0・196Mpa以上確保し、ループになっている
- ④水理計算上、増圧装置による給水が可能な建物
- ⑤使用目的（用途）が決まっている建物 など
- 注意** 一時的に多量の水を使用する建物や病院など、断水による影響が大きい建物や薬品などを使用する建物は対象外となります。

ます。また、既設の建物の場合もその他の適応条件がありません。

直結増圧式給水をご希望の場合は、ホームページに掲載している「市指定給水装置工事業者」に対して「工事内容の相談および工事費の見積り」と「水道課への申請費用など」についてご確認ください。なお、工事費の見積りは複数取ることをおすすめします。

問合 水道課給水装置係（市役所2階26番窓口）

後期高齢者医療制度に関するお知らせ



◎平成 25 年度の保険料と所得状況による軽減について
◎健康診査 ◎人間ドックにかかる費用の助成について

平成 25 年度の保険料

後期高齢者医療制度の保険料率は、2 年ごとに設定しています。平成 25 年度は、被保険者均等割額 5 万 1 828 円、所得割率 10・17 % により保険料を算定します（平成 24 年度と同じです）。

保険料の軽減が受けられる場合
①被保険者均等割額の軽減

世帯の所得水準に応じて保険料の被保険者均等割額（5 万 1 828 円）が軽減されます。（下表参照）

②所得割額の軽減

所得割額の賦課対象者のうち、所得割額算定にかかる所得金額が 58 万円以下（年金収入のみの場合は、その収入が 2 1 1 万円以下※）の人は、所得割額が一律 5 割軽減されます。
※収入のあった年の 12 月 31 日時点で 65 歳以上の人の場合

③会社の健康保険などの被扶養者であった人の保険料の軽減

後期高齢者医療制度に加入する日の前日において、会社の健康保険や共済組合、船員保険の被扶養者であった人は、所得割額は課されず、被保険者均等割

額の 9 割が軽減されます。

ただし、国民健康保険・国民健康保険組合に加入されていた人は対象となりません。

④留意事項

軽減対象となる人の判定は、大阪府後期高齢者医療広域連合が市区町村から提供された所得情報に基づいて行いますので、被保険者の皆さんから申請をいただく必要はありません。ただし、所得情報がない場合は判定できませんので、所得のない人は高齢介護課窓口への簡易申告などが必要です。

保険料額のお知らせと納め方

①普通徴収（口座振替や納付書でお支払い）の人

今年 7 月に、平成 25 年度の後期高齢者医療保険料の決定（本算定）にかかる「保険料額決定通知書」と「納入通知書」の一体型通知書を送付しますので、その後、口座振替や納付書（納入通知書）の方法により 9 期（7 月から翌年 3 月まで）で納めていただきます。ただし、年度途中から特別徴収に変更となる場合があります。

なお、平成 24 年度に引き続き普通徴収でお支払いいただく人は、仮徴収（24 年度の所得が確

定するまでの仮納付）は行われません。

②特別徴収（年金からのお支払い）の人

年金受給額が年額 18 万円以上の人は、原則年 6 回の年金受給日に、その年金から直接お支払いいただきます。

口座振替でのお支払いを希望する人は、高齢介護課窓口への申し出により変更できます。

(1)平成 25 年 2 月に保険料を特別徴収で支払った人

4 月の年金受給時に、2 月にお支払いいただいた金額と同額を仮徴収額としてお支払いいただきます。この場合、保険料額の通知はありません。ただし、6・8 月分は、4 月分と同額が適当でない市町村が判断した場合に仮徴収額が変更されることがあり、その場合は変更通知書が送付されます。

(2)平成 24 年度は普通徴収で、4・6・8 月から新たに特別徴収の対象となる人

平成 24 年度の保険料額をもとに仮徴収額を決定します。その場合、事前に「保険料仮徴収額決定通知書」と「納入通知書兼特別徴収開始通知書」

の一体型通知書を送付しますので、ご確認ください。

本算定後の特別徴収

平成 25 年度の後期高齢者医療保険料の決定（本算定）後の 10 月以降、引き続きまたは新たに特別徴収となる人は 7 月に「保険料額決定通知書」と「特別徴収開始通知書」の一体型通知書を送付します。

10・12・2 月の年金受給時に、平成 24 年中の所得に基づいて計算された年間保険料から仮徴収などによりすでに納めていただいた金額を差し引いた額を、支払回数に振り分けて納めていただきます。

健康診査のお知らせ 人間ドック費用の助成

健康診査について

府後期高齢者医療広域連合の被保険者の皆さんに、「健康診査受診券」を「受診券在中」の記載のある封筒にて、4 月下旬ごろにお送りします。年度途中に新たに 75 歳になる人には、誕生月の翌月当初に順次お送りします。

受診券がお手元に届きましたら、広域連合が指定する医療機

関などにおいて、受診券に記載された有効期限までに無料（年度中に 1 回）で受診することができます。受診の際は、事前に医療機関などにご連絡のうえ、受診券と被保険者証を忘れずにお持ちください。

ただし、次に該当する長期入院中や施設入所中の人などは、病院・施設において健康管理が図られているため、健康診査の対象者から除いています。

①病院または診療所に 6 か月以上継続して入院中の人

②特別養護老人ホーム、介護老人保健施設、養護老人ホーム、障害者支援施設などの施設に入所または入居している人

※退院・退所したなど事情変更があった場合は、受診券を発行しますので問い合わせてください。

人間ドック費用の一部助成について

府後期高齢者医療広域連合では、被保険者の皆さんが人間ドックを受診された場合の費用の一部を助成しています。

費用の助成を受けるには、高齢介護課窓口に必要な書類をお持ちいただき、申請する必要があります。なお、各年度中、1 回

保険料
(年額)
(限度額 55 万円)

均等割額
被保険者
1 人当たり
5 万 1,828 円

所得割額
賦課のもととなる
所得 × 所得割率
(10.17%)

所得割額の算定にかかる賦課のもととなる所得金額は前年の総所得金額および山林所得金額並びに他の所得と区分して計算される所得の金額の合計額から基礎控除額 33 万円を控除した額です。（雑損失の繰越控除額は控除しません）

均等割額の軽減率

所得の判定区分	軽減割合	軽減後の均等割額（年額）
①下欄②に属する被保険者であり、かつ、当該世帯の被保険者全員の各所得が 0 円であるとき（ただし、公的年金等控除額は 80 万円として計算する）	9 割	5,182 円
②世帯（同一世帯内の被保険者と世帯主）の総所得金額等が、基礎控除額（33 万円）を超えないとき	8.5 割	7,774 円
③世帯（同一世帯内の被保険者と世帯主）の総所得金額等が【基礎控除額（33 万円）+ 24 万 5,000 円 × 被保険者の数（被保険者である世帯主を除く）】を超えないとき	5 割	2 万 5,914 円
④世帯（同一世帯内の被保険者と世帯主）の総所得金額等が【基礎控除額（33 万円）+ 35 万円 × 被保険者の数】を超えないとき	2 割	4 万 1,462 円

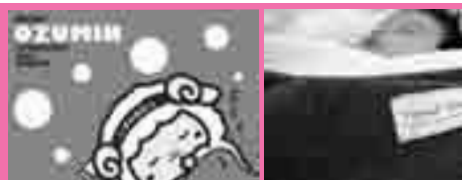
※基礎控除額などの数値については、今後の税法改正などによって変動することがあります。
※軽減に該当するかどうかを判断するときの総所得金額などには、専従者控除、譲渡所得の特別控除の税法上の規定は適用されません。
※国民健康保険と同様、当分の間、年金収入につき公的年金等控除を受けた 65 歳以上の人については、公的年金等に係る所得金額から 15 万円が控除されます。
※世帯主が被保険者でない場合でも、その世帯主の所得が軽減判定の対象となります。

ふるさと納税制度

を活用し、わたしたちのまち、
泉大津市を応援してください！



ふるさと納税制度について
詳しくは、泉大津市 HP を
ご覧ください！



おづみんグッズやブランケットなど、泉大津を実感してもらえる品物をたくさんご用意しています。

寄附をいただいた人に、
お礼として「ふるさと産品」を
プレゼントしているんです。



●**40～74歳の人へ**
生活習慣病の予防などを目的に、特定健康診査（以下、特定健診）が行われています。特定健診は、それぞれが加入している保険者によって行われ、対象者には、特定健診の案内が各保険者から届きます。医療保険証に記載されている「保険者」（参考）を参照）を確認のうえ、各医療保険者に「確認ください」。

なお、市では、国民健康保険（以下、国保）に加入している40歳から74歳の人を対象に、次のような流れで特定健診を実施しています。年に1回は、特定健診を受けて、自分の健康状態をチェックしましょう。

特定健康診査利用の流れ
①**受診券と質問票の送付**
4月下旬に保険年金課より市国保の対象者に「特定健康診査受診券」と「質問票」を送付します。

②**特定健診の日程確認**
特定健診は保健センターで行う集団健診と、指定医療機関で行う個別健診がありますので、表1で日程などを「確認ください」。

集団健診は、ホテル健診など、

追加で実施することもあります
が、広報いずみおおつなどでお知らせしますので「確認ください」。また、表1および表2のとおりに特定健康診査受診券を使って、国保プチドックや人間ドックを受診することも可能です。

③**特定健診の受診**
受診当日は、泉大津市国民健康保険被保険者証（保険証）、特定健診受診券と質問票、健診料1000円を持参ください。

④**健診結果の通知**
受診後、健診結果が通知されます。メタボリックシンドロームなどの生活習慣病のリスクが高いと判定された人には、特定保健指導の案内が届きます。

特定健診の健診項目
①質問票 ②身体計測 ③診察
④血圧測定 ⑤血液検査（脂質、血糖、肝機能、腎機能） ⑥尿検査 ⑦心電図
※眼底検査については、一定の条件を満たす人のみが対象となりますので、希望する人は、必ず受診前に保険年金課にお問い合わせください。

「参考」保険証に記載されている「保険者」の種類
▽市町村国民健康保険（泉大津

市国保…保険年金課Ⅱ市役所1階5番窓口）
▽全国健康保険協会（協会けんぽ 大阪支部 06・7711・4300）
▽健康保険組合（健保組合）
▽船員保険 ▽共済組合 ▽国民健康保険組合（国保組合）

●**今年度75歳になる人へ**
誕生日を境に健康診査の受診方法が変わります

現在国保にご加入で、今年度75歳になる人は、誕生日前日までと誕生日以降で、健康診査の受診方法が異なります。健康診査をいつ受診するかは自分で決めることができますので、選択した健康診査の受診方法で年1回の受診をお願いします。

○**75歳誕生日前日まで**
75歳の誕生日前日までに、特定健診受診券を使って受診できます。なお、健診料1000円が必要です。

○**75歳誕生日翌日以降**
誕生日の翌月上旬に、府後期高齢者医療広域連合から届く受診券を使って、後期高齢者医療健康診査を受診できます。健診料は無料です。

問合 保険年金課（市役所1階5番窓口）

エコショップのご紹介

市では、ごみの減量・リサイクルに取り組んでいる小売店舗をエコショップとして認定し、ひろく市民や事業者認知していただくことで、環境貢献の意識高揚を図るとともに、環境にやさしいライフスタイルの実現を目指しています。平成24年度、エコショップ登録いただいたお店は12件です。

今月は、第3弾として、平成24年度に新たに登録いただいたクリーニングのアンデルセン（泉大津店（池浦町）＝☎33・2470 助松店（東助松町）＝☎21・9322）のエコな取り組みを紹介します。

お買い物にはぜひエコショップをご利用ください。また、エコな取り組みをしている小売店は、市役所環境課にてエコショップ登録してください。

エコショップ登録店・クリーニングのアンデルセンの取り組み
▷衣類・靴・バッグなどの修理（リペア）
衣類の修理はもちろん、靴・カバンのクリーニングやリフ

ト・ファスナーなどの交換、あらゆる修理を行っています。

▷ハンガーの回収と再利用（リユース）
使用済みハンガー35本を、お持ちいただくとドライクリーニング50円券をプレゼントしています。

▷お持ち帰り時のサービス袋削減
サービス袋の無料配布を廃止し、マイバックの普及を促進することで、ごみの減量や資源の節約及び二酸化炭素の削減に積極的に取り組んでいます。

問合 環境課（市役所2階21番窓口）



クリーニングアンデルセン助松店



特定健康診査 年に一度の健康チェック習慣を！

■(表1) 特定健康診査の日程・場所 健診は年度内に特定健診、国保プチドック（※1）、人間ドックのいずれか一回の受診に限る

特定健診	対 象	日 程	申込方法	健診会場
		6/21(金)、23(日) 10/18(金)、20(日) (※2)	予約不要。受付時間は午前 9 時～11 時 30 分	保健センター (宮町 2-25)
集団健診 個別健診	40～74 歳 (75 歳誕生日前日～昭和 49 年 3 月 31 日生まれ)	受診券到着後～平成 26 年 3 月 31 日		市内特定健康診査指定医療機関 (受診券同封のパンフレット参照)
		5/30(木) 6/17(月)、18(火) 7/16(火)	定員 100 人で要予約。特定健診受診券に同封のプチドック案内ちらしを参照してください。(4 月下旬送付予定)	保健センター
国保 プチドック (※1)		▷40～74 歳…受診券到着後～平成 26 年 3 月 31 日 ▷30～39 歳…受診券は届きません。受診前に必ず保険年金課窓口に申請してください。	要予約（直接医療機関へ）	人間ドック指定医療機関 (表 2)
人間 ドック	30～74 歳 (受診時現在)			

(※1) 国保プチドックとは、特定健診と3つのがん検診（肺・胃・大腸）がセットで受診できる健診です。受診料 2,500 円
(※2) 6/21、23、10/18、20 日は、健康推進課の実施するがん検診（肺・胃・大腸）が保健センターで実施されます。がん検診の受診を希望する場合は、保健センターへの予約(先着順)が必要になります。予約開始日など詳しくは今月号中綴じの「成人保健予定表」をご覧ください。

■(表2) 人間ドック・脳ドック指定医療機関一覧 (料金は税込)

医療機関名	電話番号	所在地	人間ドック	脳ドック		助成額 (上限)
			日帰りの 基本料金	基本料金	人間ドックと 同日実施の場合	
市立病院	32・5622	泉大津市下条町	4 万 4,100 円	4 万 2,000 円	同日実施なし	人間ドック 3 万円 脳ドック 2 万円
府中クリニック	40・2154	和泉市肥子町	4 万円	5 万円	3 万 2,000 円	
岸和田徳洲会病院	072・445・9908	岸和田市加守町	4 万円	3 万 5,000 円	3 万 2,000 円	
ベルクリニック	072・224・1717	堺市堺区戎島町	4 万 4,100 円	実施なし	実施なし	
聖授会 OCAT 予防医療センター	0120・728・797	大阪市浪速区湊町	4 万 2,000 円	4 万 7,250 円	3 万 1,500 円	
鳳総合健診センター	072・260・5555	堺市西区鳳東町	4 万 2,000 円	4 万 7,250 円	2 万 6,250 円	
大手前病院 健康管理センター	06・6941・9620	大阪市中央区大手前	初回 4 万 9,350 円、 2 回目～4 万 6,725 円	脳ドック のみは不可	3 万 7,800 円	
馬場記念病院	072・265・6006	堺市西区浜寺船尾町	4 万 2,000 円	5 万 2,500 円	2 万 6,250 円	

※脳ドックと 30～39 歳の人間ドックは、受診前に必ず保険年金課へ申請してください。「助成決定通知書」をお渡しします。40～74 歳の人間ドックは「特定健康診査受診券」が決定通知書の代わりになります。 ※「助成決定通知書」か「特定健康診査受診券」を受診時に指定医療機関の窓口に提出し、基本料金から助成額を引いた金額をお支払いください。 例：▷市立病院で人間ドックを受けた場合の支払額…4 万 4,100 円－3 万円＝1 万 4,100 円 ▷府中クリニックで人間ドックと脳ドックを同日に受けた場合の支払額…4 万円＋3 万 2,000 円－3 万円－2 万円＝2 万 2,000 円

65 歳以上の皆さんへ 介護保険料の減免制度

次の①か②に該当する人は、介護保険料の減免を受けることができます。

①**対象者の要件（次の(1)～(5)の要件をすべて満たす人）**
(1)保険料の段階が第3・4段階の人で、申請日時時点で世帯全員が市民税非課税の人
(2)世帯主およびすべての世帯員の前年中の収入金額の合計が次の額以下であること（前年中の収入金額とは、障害年金、遺族年金、失業給付などの非課税収入を含むすべての収入金額をいう。また、事業所得などの収入で売上原価などの必要経費がある収入については、必要経費を控除した後の金額とする）
▷1人世帯…111 万円以下 ▷2人世帯…157 万円以下▷3人世帯…203 万円以下（以降世帯員が1人増えるごとに46 万円を加算）
(3)所得税・市民税の扶養控除において、また健康保険などの医療保険において他の世帯の被扶養者となっていないこと
(4)世帯全員が、居住用以外に土地および家屋を有していないこと。また、現に居住している土地については、200㎡(約60坪)を超えていないこと

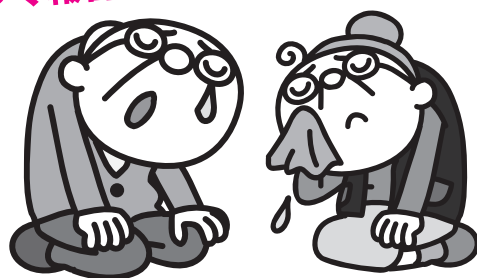
(5)世帯全員の銀行預金などの元本合計が 350 万円以下であること

②**対象者の要件（次の要件を満たす人）**
介護保険給付において、食費・居住費の特例減額措置を受けている人
減免期間 減免申請書の受付月から当該年度の3月分まで。ただし、4月から6月までの申請については、仮算定期間のため保留し7月に決定
減免額 ①今の段階の保険料を第2段階の保険料に減額 ②現在の保険料段階を1段階下の保険料に減額
申請に必要な書類 保険料減免申請書・銀行などの調査同意書・収入申告書・資産等申告書（高齢介護課の窓口に設置）
申請に必要なもの ▷世帯全員の銀行預金通帳など・本人の印鑑・介護保険証・健康保険証 ▷世帯全員の給与証明書や年金の支払通知（源泉徴収票）などの前年中の収入がわかるもの
また、この減免以外に失業や災害など、やむを得ない事情により介護保険料の納付が困難になった場合などに、保険料の減免を受けられることがあります。窓口にご相談ください。
問合 高齢介護課（市役所1階8番窓口）

市内で消費者被害多発！

市職員をかたって電話をかけてお金を振り込ませたり、水道料金の集金を装った訪問でお金をだまし取られる事例が出ています！

特に高齢者の被害が多く報告されています！



市職員をかたる不審な電話や還付金詐欺にご注意を！

市内で、市役所、社会保険事務所、後期高齢者医療広域連合を名乗り、医療費の還付金、ATM（現金自動預け払い機）などを利用してお金を振り込ませようとする不審な電話が多発しております。その際、金融機関の職員が常駐していないコンビニエンスストアやスーパーなどに設置されているATMを操作させる事例が数多く報告されていますのでご注意ください。

市役所などの公的機関では、医療費の還付金の受取りなどについて、電話や訪問によりATMの利用を促すことや、銀行の

□座番号・暗証番号をお伺いすること、健康保険証やキャッシュカードをお預かりすることは一切ありません。

不審に感じたら、すぐに指示に従わず、いったん通話を切り、最寄りの警察や市役所に電話するなどの確認をしてください。

問合 保険年金課（市役所1階5番窓口）または高齢介護課（同8番窓口）

水道の集金を装った不審者の訪問にご注意を！市は訪問集金を行いません！

最近、水道料金の集金の委託を受けているかのように装って訪問し、「水道料金が滞納となっております、このままでは水道を止めざるを得ない」と説明し、現金を要求するケースが発生しています。また、止水バルブに手を加え、水を止める悪質なケースも報告されています。

水道課では、水道料金の訪問による集金は行っておりません。万が一被害に遭われた場合は、警察へご相談ください。

また、水道や下水道関係の訪問販売や電話勧誘に関する問い合わせが市に多く寄せられています。次のようなことは市で行っていません。

▽市民の皆さんから直接ご依頼のない水質検査

▽浄水器などの取り付け・販売および点検や部品交換

▽宅地内での水道管や下水管の水管洗浄

水道課・下水道課が工事を施工する場合は…事前に「工事のお知らせ」を配布しています。

各家庭の量水器交換、測量調査などが必要な場合は…市職員が訪問するか、市長発行の証明書を持した施工業者が行います。

不審に思われたときは

「市職員証」か「市長発行の証明書」の提示を求めるか、水道課・下水道課へ確認の電話をお願いいたします。

問合 △水道関係：水道課（市役所2階26番窓口） △下水道関係：下水道課（同25番窓口）

フーリング・オフ制度など、浄水器などの購入や管の清掃などの役務提供は、契約書面を受領してから8日以内であれば無条件に契約解除（フーリング・オフ）できます。この件に関して詳しいことは、消費生活センター（市役所1階、月～金曜日、午後1時～4時）へご相談ください。

リコール製品で火災の疑い (TDK 株式会社製の加湿器 KS-500H)

TDK株式会社は、平成25年2月8日に長崎県長崎市のグループホームで発生した火災事故の出火元が、同社製加湿器（スチーム式、型式：KS-500H）である可能性が高いことが判明したとの公表を行いました。

同社では、事故の再発防止を図るため、これまで平成11年1月27日に新聞社告などを行い、対象製品の製品回収を

実施してきましたが、本件火災事故が発生したことから再周知を行ったところです。

対象製品をお持ちの人は、直ちに使用を中止し、同社までご連絡をお願いします。

●TDK株式会社 加湿器の問い合わせ先

フリーダイヤル ☎0120・604・777

受付時間 午前9時～午後7時（土・日・祝日も含む）

ホームページ <http://www.tdk.co.jp>

どうぶつといっしょに暮らすために



外来生物 飼う前によく考えて



最近、アライグマなどの外来生物（本来その地域で生息していない生物）や外来魚などが多く繁殖して生態系に大きな悪影響をおよぼすなど、さまざまな問題となっています。

外来生物の多くは、人間のペットとして飼育されてきましたが、最後まで責任をもって飼育しなかった一部の飼い主が、端で繁殖して現在に至っています。外来生物の多くは、本来野生動物であり、犬や猫のように人間になつくことはありません。また、アライグマなど一部の外来生物の飼養は、法律で原則禁止されています。

し、適正に管理するようにしましょう。

アライグマなどを見つけたときの注意

- ①むやみに驚かせたり、触ったりしない（人間がおどかしたりしない限り、動物から攻撃したりしません）
- ②珍しいからといって、エサをあげたりしない
- ③日ごろから、外来生物や野生動物などが住みにくい環境づくりを心がける（雑草などは、定期的に刈り取り、残飯なども食い荒らされないように工夫する）

猫と仲よく共存できるまちづくり

のら猫（飼い主のいない猫）によるふん・尿の苦情や、においや鳴き声の相談が増えています。



ですが、そもそのら猫は、一部の飼い主が無責任な飼育を行ったり、捨てたことが発端です。

猫を可愛がる気持ちを持つことは悪くありませんが、可愛がるあまり逆にのら猫を増やしてしまっていることがあります。

猫は、飼育環境を整えることで室内飼養できるので、放し飼いにしている人は、飼育方法を今一度見直してください。

のら猫をこれ以上増やさないためにも、一人ひとりがよく考え、行動し、猫が好きな人も苦手な人もともにマナーを守って人間と猫が仲よく共存できる環境をつくりましょう。

飼い主の皆さんへお願い

- ①放し飼いをやめ室内で飼育する（交通事故やノミ・ダニなどによる皮膚炎などの病気、迷子などを防げます）

飼い主による犬のふん・尿の放置に関する苦情や相談が増えています。愛犬もあなたの家族です。知らないうちに他人に迷惑をかけていませんか。快適に愛犬と暮らすためにも愛情と責任をもって飼いましょ。

生後91日以上経過した犬を飼うときは、狂犬病予防法に基づき、30日以内に飼犬登録が必要です（一生涯に1回の登録）。また、毎年1回狂犬病予防接種を受けさせ、飼い犬に鑑札および狂犬病予防注射済票を装着することが飼い主の義務となっています。

なお、飼い犬を散歩させるときはリードをつけて犬を制御できる人が行い、ふん・尿の後始末は責任をもって行ってください。また、首輪などはきつく締め、リードを適切な長さに保ち、歩行者などに不安を与えないようにしましょう。



マナーを守り犬を正しくしつけよう

飼い主の皆さんへお願い

- ①ルールとマナーを守って、正しくしつける
- ②公園など公共の場所では決して放さないようにする
- ③最後まで責任をもって飼う
- ④繁殖を希望しない場合は、避妊・去勢手術を受ける

カラスに荒らされないようごみを出そう

最近、カラスがごみ袋を食い散らかすことが多く見受けられます。都市部に飛来するカラスの多くは、人間が出す生ごみをエサにするため集まり、集団で広範囲にわたり行動しているといわれます。カラスの被害をなくするため、ごみを出すときは、次のような対策をお願いします。

ごみを出すときの工夫

- ①ごみは、収集日当日に出す
- ②ごみは、ふたが付いたポリ容器に入れて出すかごみ散乱防止ネットなどを活用する
- ③食品のムダや食べ残しを少なくし生ごみを減らす
- ④ごみ袋から生ごみが見えないようにする

問合 環境課（市役所2階21番窓口）



「泉大津市がんばろう基金」活用

◎活動補助金交付団体の事業報告会

◎25 年度補助金希望団体の公開プレゼン

を実施します。

市では、市民の自発的な特定非営利活動を支援し、市民活動を活発にすることを目的として、その事業費の一部または全額を補助する公募型補助金制度を実施しています。

補助対象事業の審査の一環として、平成24年度交付団体による事業報告会、平成25年度申請団体による事業審査会を次のとおり開催します。

なお、事業報告会・審査会は、交付団体と申請団体による公開プレゼンテーション方式で行われます。

平成24年度交付団体による事業報告会の詳細

日時 5月11日(土) 午後2時～

場所 市役所3階大会議室

平成24年度交付団体 ▼Team CRUSH ▼ぽつかぽか ▼特定非営利活動法人泉州てらこや(順不同)

平成25年度申請団体による事業審査会の詳細

日時 5月18日(土) 午後2時～

場所 市役所3階大会議室

※平成25年度申請団体は4月30

「泉大津市がんばろう基金」の寄付にご協力をお願いします。

この補助金制度は、皆さんからの寄付と市もそれと同額を積み立てる「泉大津市がんばろう基金」を財源としています。円滑な制度の運用については、皆さんの応援が何よりも大切です。ぜひとも、寄付のご協力をお願いします。



日以降に決定します。

申請の受付をしています

泉大津市特定非営利活動支援補助金は4月30日(木)まで申請を受け付けています。詳しくは広報いずみおおつ3月号、または人権市民協働課まで。

問合せ 人権市民協働課(市役所1階2番窓口)

国民年金からのお知らせです。



- ◎ 4月からの保険料が確定しました
- ◎ 保険料の免除制度のご案内
- ◎ 10年以内であれば「追納」も可能です

■平成25年度の国民年金保険料

保険料(定額)	1万5,040円
付加保険料に加入した場合	1万5,440円
4分の1免除	1万1,280円
半額免除	7,520円
4分の3免除	3,760円

4月からの国民年金保険料(定額)は1か月1万5,040円に

4月から表のとりの保険料となります。また、まとめて前納するとさらに割引されます。

支払いが困難な場合は保険料の免除制度があります

所得が少ないなど、保険料を納めることが経済的に困難な場合には、申請手続によつて保険料の納付が「免除」、「一部免除(一部納付)」、または「猶予」される制度があります。

①免除(全額免除・一部免除)申請

本人、配偶者、世帯主の前年所得(1～6月中に申請する場合(前々年所得)が一定額以下の場合に、申請手続をすること

により、保険料の納付が全額免除または一部免除となります。

一部免除には、4分の3免除・半額免除・4分の1免除があります。一部免除については、一部納付額が未納の場合、一部免除も無効(未納と同じ)になります。

②若年者納付猶予申請

30歳未満の人で、本人、配偶者の前年所得(1～6月中に申請する場合(前々年所得)が一定額以下の場合に、申請手続をすることにより、保険料の納付が猶予されます。

③学生納付特例申請

学生で本人の所得が一定額以下の場合に、申請手続をすることにより、保険料の納付が猶予されます(学生証または在籍証明書が必要)。

年金保険料の未納や滞納があると老後の年金に影響が出るだけでなく、障害年金や遺族年金の給付が受けられないことがあります。納付期限内に納められない場合は窓口で相談ください。申請手続は年金手帳・認め印鑑を持って、保険年金課までお越しください。

国民年金保険料の退職(失業)による特例免除制度

国民年金保険料の免除制度を申請すると前年所得が審査されることとなりますが、退職(失業)が原因になった場合には、特例免除制度の手続きができません。特例免除制度は、本人所得を審査対象から除外するので、一般の免除申請よりも免除が承認されやすくなります。

対象 20歳以上60歳未満で、申請する年度または前年度において退職(失業)した人

内容 本人の審査の対象となる所得を除外して審査を実施(ただし、配偶者・世帯主に一定以上の所得があると免除にならない場合あり)

申請方法 年金手帳・認め印鑑・失業したことを確認できる公的機関の証明の写し(雇用保険受給資格者証・離職票など)を持って、保険年金課まで

免除された保険料はあとから納められます(追納制度)

免除承認期間は、保険料を全額納付したときと比べて、将来受ける老齢基礎年金の受給額が少なくなります。

そこで、10年以内であれば、

あとから保険料を納めることができる追納制度が設けられています。

ただし、免除承認期間の翌年度から起算して、3年度目以降の保険料を追納すると、当時の保険料額に経過期間に応じた加算額が上乗せされます。

問合せ 保険年金課(市役所1階5番窓口)、日本年金機構堺西年金事務所(☎072・243・7900)

連載 市民活動の輪

Vol.3 「Team CRUSH」

音楽でみんながいっしょに楽しめる空間づくり
～ We Love IZUMIOTSU ! ～

「Team CRUSH (チームクラッシュ)」は、泉大津市出身の2人組ロックバンド CRUSH を中心に、音楽を通じて人と人をつなぎ相互理解を深める活動をしているボランティア団体です。「音楽という共通の輪の中で、だれもがいっしょに楽しめる空間を創って行きたい!」という趣旨から、自主企画のチャリティーライブイベントを奇数月の第3日曜日に、泉大津駅前アルザにて定期開催しております。今年1月で30回を数えました。イベントでは市内各授産施設による展示即売会・バザーなどの模擬店もあり、障がい者理解の輪を広げていくことに取り組んでいます。

また、チャリティーゲームに参加していただくことで1回100円を泉大津市社会福祉協議会に寄付すると

いうコーナーもあります。今後も市民の皆さんにひろく愛されるイベントとして、1回でも長く続けていきたいと思っています。皆さんの参加を心からお待ちしております。

次回チャリティーライブイベント開催のお知らせ

日時 5月19日(日) 午前11時・午後1時・3時

場所 いずみおおつ CITY アルザ1F アトリウム



CRUSHチャリティーライブの様子

問合せ Team CRUSH ホームページより
http://ip.tosp.co.jp/i.asp?l=team_crush
※平成24年度のイベント開催には泉大津市がんばろう基金が活用されています。

泉大津でがんばる市民団体を紹介します。

南・北公民館の講座、クラブのご案内です

つどい・まなび・むすぶ 公民館は地域コミュニティを応援します



市内には、南公民館と北公民館があり、市民の皆さんの教養や生活・文化の向上、また、コミュニケーションの場としてご利用いただいています。あなたも一度立ち寄ってみてください。

●**公民館の「講座」のご案内**

公民館では、だれもがいつでも学習できる場を目指して、趣味・教養講座などバラエティに富んだ講座を開設しています。

南公民館

認知症について共に考える「認知症の妻と明るく元気に生き生きと」、パソコンの基礎から学ぶ「パソコン講座（ワード初級）」、初夏の花木の寄せ植えを体験する「花の寄せ植え講座」、枯れずに長時間綺麗なままの「プリザーブドフラワーアレンジメント」、高齢者が健康で充実した日々を送るために学ぶ「花梨いきいき大学」などを予定しています。また、青少年育成事業として「やまびこ教室」、「友遊スタディ」、その他各年代の人が楽しく学習できる講座も企画しています。

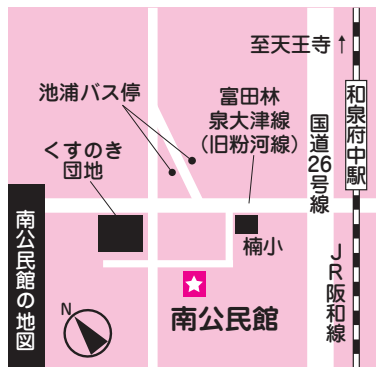
豊かな心・健やかな体を育む各種講座 つながりが実感できる各種クラブ

市内には、南公民館と北公民館があり、市民の皆さんの教養や生活・文化の向上、また、コミュニケーションの場としてご利用いただいています。あなたも一度立ち寄ってみてください。

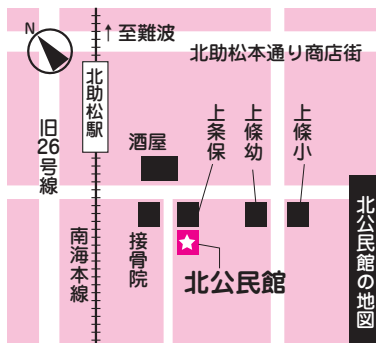
●**公民館の「クラブ」のご案内**

また、市民の皆さんが自発的に集まった「クラブ」の活動も盛んで、外国語会話や体操など、さまざまなクラブがあります。南・北公民館の各クラブは、代表者を中心に自主運営をしており、定員になるまで随時入会希望者を募集しています。練習時間は、1時間30分から3時間程度です。また、一部のクラブでは入会をお待ちいただいているところもあります。

次ページで、公民館の講座・クラブの一覧を紹介します。



(南公民館)
住所 楠町西1-7
連絡先 ☎ 33・1764
FAX 33・1300



(北公民館)
住所 東助松町4-8-4
連絡先 ☎ 23・0505
FAX 23・0566



市役所隣の総合福祉センターからのお知らせです

福祉センター 講座・クラブ 参加者募集！



■福祉センターの講座

講座名	日時・回数・定員	受講料・材料費等	内 容
書道	5月20日(月)～3月17日(月) (第1・3月曜 全21回) 午後1時～2時30分 定員35人	1,500円	初心者を対象に、毛筆またはペン習字のどちらかを選んで学ぶことができます。
詩吟 ～漢詩鑑賞と吟詠～	5月28日(火)～3月25日(火) (第2・4火曜 全20回) 午前10時～11時30分 定員20人	500円	大きな声で吟ずることにより腹式呼吸を会得し、心身の活性化を図り、名詩を味わい歴史・故事を学びます。
リズム体操	5月16日(水)～3月20日(水) (第1・3木曜 全21回) 午後2時～3時30分 定員30人	1,500円	リズムに合わせて心地よく体を動かすことにより、健康の増進を図ります。
男性のための料理	5月24日(金)～3月28日(金) (第4金曜 全10回) 午前10時～午後0時30分 定員24人	8,000円 (材料費含)	男性が料理をすることにより、健全な食生活を選び、生活の自立をサポートします。
お菓子づくり	5月14日(火)～3月11日(火) (第2火曜 全11回) 午後1時30分～3時30分 定員16人	7,100円 (材料費含)	簡単にできる和菓子や洋菓子づくり挑戦してみませんか。
絵手紙	5月21日(火)～3月18日(火) (第1・3火曜 全19回) 午後1時30分～3時 定員20人	1,500円	身近な道具などを使って、はがきや色紙などにきれいな絵と一緒に描きませんか。
音楽療法を楽しむA	5月2日(水)～9月19日(水) (第1・3木曜 全10回) 午前10時～11時30分 定員15人	900円 (教材費含)	音楽を聴いて自然に身体が動いたり、心を揺り動かされたりといった、心や身体に影響を与える音楽の特性を利用して、心身を健康にする音楽療法を体験します。
リフレッシュ体操	5月22日(水)～3月26日(水) (第2・4水曜 全21回) 午前10時30分～11時45分 定員20人	2,000円	イスに座りながらできるチェアーストレッチなどを取り入れながらストレッチ体操を行い、心身ともにリフレッシュを図ります。
健康づくり 筋力トレーニング	5月28日(火)～3月18日(火) (第2・4火曜 全21回) 午前10時30分～正午 定員20人	2,000円	家庭でもできる上半身、下半身、体幹の筋力トレーニングをレクリエーションをまじえながら行います。
楽しいうた	5月21日(火)～3月18日(火) (第1・3火曜 全20回) 午前10時30分～正午 定員35人	2,578円 (テキスト代含)	美しい日本の歌(童謡など)を中心に、みんなで楽しく歌います。楽譜は読めなくてもOK。
自力整体体操	5月24日(金)～3月28日(金) (第2・4金曜 全21回) 午前10時30分～正午 定員25人	2,000円	自分自身の力で身体のゆがみを整えて自然治癒エネルギーを引き出す体操を行ないます。

※都合により日程・回数などが変更になる場合があります。また、講座を受講するには受講料および材料費などが必要です。なお、受講料は返金できません。
※講座にかかる道具・消耗品は各自でご用意ください。
※申込締切後、定員に満たない場合は定員に達するまで申し込みを受け付けます。

■福祉センターのクラブ

クラブ名	活動曜日・時間	クラブ名	活動曜日・時間
小津・書道クラブ	月曜 午前9時30分～正午	フォークダンスクラブ	水曜 午前10時～11時30分
カラオケ同好会	月曜 午後1時～4時	歌クラブ ヴィオレッテ	第1・3水曜 午後1時30分～3時
古典文学クラブ	第1・3月曜 午後1時30分～3時	人形と布あそび	第1・3水曜 午後1時30分～3時30分
切り絵クラブ	第1・3火曜 午後1時30分～3時30分	泉大津句会(俳句)	第3水曜 午後1時～5時
詩吟クラブ	第1・3火曜 午前10時～11時30分	民謡同好会	木曜 午前10時～正午
泉大津短歌会(短歌)	第2・4火曜 午後1時～4時	アートフラワークラブ	第1・3金曜 午後2時～4時
花みづき会(短歌)	第1火曜 午後1時30分～4時	コスモス会(大正琴クラブ)	第2・4金曜 午前10時～11時30分
おづ川柳会	第2火曜 午後1時～4時	絵画クラブ	第2・4金曜 午後1時30分～3時30分
押し花サークル	第4火曜 午後1時～4時	カラオケ愛好会	火・金曜 午後1時～4時

●**福祉センターの講座のご案内**

総合福祉センターでは、市内在住の60歳以上の人を対象に、健康で明るい生活を楽しむために初心者を対象とした教養講座やレクリエーション講座の受講生を次のとおり募集します。

申込 4月10日(火)、11日(水)午前9時から午後5時までに総合福祉センターへ(電話申し込みは不可)

※定員を超えた場合は抽選。ただし、以下の条件の順で優先します。

① 過去3年間、同じ講座を申し込んだが抽選で落選した人
② 昨年受講していない人(①・③以外の人)
③ 昨年受講した人

●**福祉センターのクラブのご案内**

総合福祉センターの各クラブでは、入会希望の人を募集しています。定員になるまで随時受け付けます。また、定員に達しているときはご入会をお待ちいただいているクラブもあります。詳しくは総合福祉センターへお問い合わせください。

問合 総合福祉センター(☎ 23・1390)

▷公民館は地域コミュニティを応援します

■ 北公民館の講座（4月13日(土)午前9時から先着順で受付開始）

講座名・種類・定員	日程	時間	受講料	内容
久寿の木大学 (高齢者講座・65歳以上対象) 先着 30 人	5/17 (金)～9/27 (金) (いずれも金曜・全6回)	午後2時～ 午後3時30分	無料 (バスツアーは実費)	「地域の仲間とともに支え合い、健やかで心豊かな人生を過ごそう」をテーマに、高齢者の仲間づくりと健やかな人生を送るための学習をします。
あなたもフラガール (一般講座) 先着 24 人	4/24 (水)～5/22 (水) (いずれも水曜・全5回)	午前10時～ 11時30分	500 円	フラダンスは、もともと神様に捧げるためのものでした。ゆったりとした動きに見えますが、腰を落とした独特の姿勢は意外に運動量があり、シェイプアップにも効果的です。どんな年齢の方でも楽しんでいただけ、心身ともにリフレッシュします。
フェルトの小物作り (一般講座) 先着 20 人	5/16 (木)・30 (木) (全2回)	午前9時30分～ 11時30分	1,200 円 (材料費含む)	フェルト・ニードル針を使って、かわいい小物などを作ってみませんか。(てんとう虫のマグネット 2 個・コースター 2 枚)

※講座は、市内在住・在勤・在学の人を対象に開催します。講座を受講するには、受講料が必要です。
※「久寿の木大学」「あなたもフラガール」「フェルトの小物作り」は、4月13日(土) 午前9時から先着順で受け付けます。申し込みは、代金を添えて本人もしくは家族が直接北公民館へ。ただし定員に満たない場合のみ4月14日(日) 午前9時から電話・ファクスでも受け付けます。なお、申し込み用紙は1講座お1人1枚配布します。申し込み後のキャンセル・欠席については返金できません。

■ その他の講座

講座名・種類・対象	日程	時間	料金	内容
卓球教室 (学校週5日制対応事業・小・中学生対象)	5/11 (土)～3/8 (土) (いずれも土曜・全10回 ※4・10月は休み)	午前9時30分～ 正午	無料	毎月第2土曜日に施設を開放して、講師が優しく教えてくれます。気軽に来てください！(持物：上靴・卓球ラケット)

※上記以外に、「ボクササイズ」「ズンバ」「子ども広場(夏休み実施)」「実用ペン講座」「プリザーブドフラワー」「ちぎり絵講習会」「パン教室」などの講座も予定しています。受講者募集の詳細は広報・市ホームページでお知らせします。予定講座に関しては、講座名・講座内容を変更する場合がありますのでご了承ください。

■ 北公民館のクラブ

	クラブ名	活動日・時間
文 化	歴史クラブ	火曜 (月2回) 午後1時30分～
	囲碁クラブ	木・日曜 午後1時～
	こひつじ (手話)	土曜 午後1時30分～
	アミーゴ (マジック)	土曜 (月3回) 午後7時～
	みどり会 (短歌)	第1・3水曜 午後1時～
	俳句あおひさご	日曜 (月1回) 午後1時～
	いちからの英会話	金曜 (月4回) 午後7時30分～
	楽しい英会話<YAK>	水曜 (月4回) 午前10時～
	子ども英会話	土曜 (月4回) 午後1時～
	あすなる詩吟	水曜 (月4回) 午後1時～
	春日詩吟	木曜 (月4回) 午後7時～
	小津詩吟	金曜 午後7時～
書 画	硯会 (書道)	火曜 (月3回) 午前9時30分～
	香友会 (書道)	火曜 (月3回) 午後7時～
	墨彩会 (墨絵)	第2・4水曜 午後2時～
	アベカール (洋画油絵)	火曜 (月2回) 午後1時30分～
	上条洋画	木曜 (月3回) 午前9時30分～
	ピクチャークラブ (絵画)	火曜 (月2回) 午後1時30分～
	絵手紙	第2木曜 午後1時30分～
茶 華 道	有泉会 (色紙絵)	第3木曜 午後1時30分～
	雅会 (茶道・裏千家)	火曜 午前9時～
	桜会 (茶道・煎茶)	火曜 (月2回) 午後1時～
	マーガレット (フラワーアレンジメント)	第3火曜 午後1時～
服 飾	着付け	土曜 (月3回) 午後2時30分～
	ハッピー (編みもの)	水曜 午前9時30分～
料 理	フライパン (料理)	第1・3火曜 午前9時30分～
	エプロン (料理)	第2・4木曜 午前9時30分～
	パテスリー (洋菓子)	金曜 (月1回) 午前9時～
	陶友会 (陶芸)	火曜 (月4回) 午後1時30分～
手 芸	七宝会 (七宝焼)	第2・4木曜 午前10時～

	クラブ名	活動日・時間
音 楽	うたごえ (カラオケ)	水曜 (月4回) 午後7時～
	野ばら (カラオケ)	土曜 (月4回) 午後2時～
	ハミング (カラオケ)	日曜 午後2時～
	藤美会 (日本民謡)	水曜 (月3～4回) 午後1時～
	琴泉会 (大正琴)	水曜 (月4回) 午後1時～
体 操 ・ 踊 り	アルハンブラ (ギター)	土曜 午前10時～
	辻野家音頭愛好会 (音頭)	日曜 (月1回) 午後1時～
	ミッキーマウス (親子体操)	金曜 (月2回) 午前10時～
	ピーターパン (親子体操)	火曜 (月2回) 午前10時～
	キッズダンス スマイリー	水曜 午後3時20分～
	アンパンマン (子ども体操)	金曜 (月3回) 午後2時30分～
	ダンスクリエイション (ジャズダンス)	水曜 (月4回) 午後7時30分～
	ひばり (ソフトエアロ)	木曜 (月4回) 午前10時15分～
	ひまわり (ソフトエアロ)	木曜 (月4回) 午後1時～
	インドヨーガ道友会	水曜 午前9時～ 金曜 午後7時～
	太極拳クラブ	日曜 (月4回) 午後1時30分～
	球友会 (卓球)	木曜 午後6時30分～
	卓友会 (卓球)	土曜 午後1時～
	赤い靴 (社交ダンス)	金曜 午後6時30分～
	エンゼル (社交ダンス)	土曜 午後6時30分～
	つばみ会 (日本舞踊)	木曜 (月4回) 午後5時～
	藤泉会 (新舞踊)	土曜 (月4回) 午前9時30分～
	沖縄踊りの会 (琉球舞踊・歌)	火曜 (月4回) 午後2時～

■ 南公民館の講座（4月14日(日)午前9時から先着順で受付開始）

講座名・種類・定員	日程・時間	受講料	内容
認知症の妻と 明るく元気に生き生きと 夫婦はこんなにすばらしい (健康講座) 先着 50 人	5/18 (土) 午前10時～正午	無料	NHK「ニューステラス関西」などで多数紹介された講師、富岡廣志氏が来館！認知症を患った奥様との明るく元気な介護生活や夫婦合わせて1万回達成した金剛山登山など、認知症介護を続ける中での工夫や努力、思いなどをご講演いただきます。決して他人事ではない認知症について共に考えてみませんか。
パソコン講座 <ワード初級> (一般教養講座) 先着 15 人	5/10 (金)～6/7 (金) (毎週金曜、全5回) 午前10時～正午	1,500 円 (教材費含む)	パソコンを始めるなら今！ 簡単な文字入力や文字飾り、イラストや表の挿入を学びます。ワードの基礎をきっちり学びませんか？
花の寄せ植え講座 (文化講座) 先着 20 人	5/7 (水) 午後1時30分～ 3時30分	2,000 円 (教材費含む)	初夏に向け楽しめる花木を使い、寄せ植えをしてみませんか。ご自宅での楽しみも広がる寄せ植え体験講座です。
プリザーブドフラワー アレンジメント (文化講座) 先着 20 人	5/2 (木) 午後1時30分～ 午後3時30分	2,100 円 (教材費含む)	花が枯れずに長時間きれいなまま楽しめるプリザーブドフラワーで、可愛い小物にアレンジメントして、母の日やウエディングなどのプレゼントにしてみませんか。
やまびこ教室 (学校週5日制対応事業) 先着 24 人 (小学3～6年生対象)	5/25 (土)、6/8 (土)、 22 (土)、29 (土)、 7/13 (土) 午前10時～正午	1,300 円 (教材費含む)	新しい友だちを作って、みんなといっしょに楽しもう！ クッキングやソフトドッジボールなど、みんなといっしょにチャレンジしよう！

※講座は、市内在住・在勤・在学の人を対象に開催いたします。講座を受講するには受講料が必要です。
上記の講座は、4月14日(日)午前9時から先着順で受け付けます。申し込みは、代金を添えて本人もしくは家族が直接南公民館へ。なお、申し込み用紙は1講座お1人1枚配付します。
ただし、定員に満たない場合のみ、4月16日(火)から電話・ファクスでも受け付けます。なお、申し込み後のキャンセル・欠席については、返金できません。

■ その他の講座

講座名・種類・対象	日程	時間	料金	内容
卓球教室 (学校週5日制対応事業・小・中学生対象)	毎月第1・3土曜日 (5、11月は休み)	午前9時30分～ 正午	無料	月2回の土曜日の午前中、卓球施設を開放しています。気軽に遊びにきてね！ (持物：上靴・卓球ラケット ※ラケットの貸出し可)

※上記以外に、「暮らしに役立つペン習字」「韓国語入門」「筆ペン講座」「花梨いきいき大学」「アロマテラピー」など、男女共同参画事業として、「韓国家庭料理」青少年向けには、「友遊スタディ」「子どもクッキング」「わくわく科学教室」などの講座も予定しています。参加者募集については、順次広報・ホームページでお知らせします。

■ 南公民館のクラブ

	クラブ名	活動日・時間
文 化	楽しい英会話 (初級英会話)	火曜 午後7時～
	LILY CLASS (初級日常英会話)	金曜 午後1時30分～
	子ども英会話 (小3～小6)	土曜 午後1時～
	你好チャイナ (中国語)	第2・4水曜 (変動あり) 午後7時～
	楽しい韓国語ムジゲ	第2・4土曜 午後6時30分～
	楽しいパソコンクラブ	第1・3木曜 午前10時～
	短歌クラブ「昴」	第3木曜 午後1時30分～
	海友会 (詩吟)	第1・2・3水曜 午後2時～
	詩吟クラブ	日曜 午前9時30分～
	書志会 (書道)	第1・3・4水曜 午前9時～
書 画 ・ 写 真	墨道会 (水墨画)	第1・3火曜 午後7時～
	水墨同好会 (水墨画)	第2・4金曜 午前9時30分～
	写真クラブ	第1・3火曜 午後7時～
	ボナンザ (洋画)	第2・4火曜 午後1時30分～
	絵手紙クラブ	第1・3火曜 午前10時～
料 理	さくら (料理)	第1水曜 午前10時～
	すこやか体操	火曜 午前10時～
体 操 ・ 踊 り	ヨーガクラブ	水曜 午前9時30分～
	ヨーガⅡ	水曜 午後1時～
	いきいき気功	第2・4水曜 午後1時30分～
	健康体操	木曜 午後2時～
	ベリーダンスサークル	第1・3水曜 午後1時30分～
	五月会 (民謡)	金曜 午後1時30分～
	藤豊会 (新舞踊)	第1・2・3木曜 午後7時～
	少林寺拳法 (満5歳以上)	水・土曜 午後6時30分～

	クラブ名	活動日・時間
体 操 ・ 踊 り	健康太極拳	第1・3・4土曜 午後1時30分～
	子どもバレエ (満3歳以上)	金曜 午後4時～
	バンビーノ (親子体操)	水曜 午前10時～
	ドレミ (親子体操)	木曜 午前10時～
音 楽	唄うフレンド (カラオケ)	火曜 午後1時30分～
	演歌ファミリー (カラオケ)	第1・2・4木曜 午後1時30分～
	カラオケシクラメン	土曜 午前10時～
	民謡 白龍会	第2・3・4日曜 午後1時～
	大正琴「夢」クラブ	第1・3木曜 午後2時～
	カナリア (オカリナ)	第2・4木曜 午後7時～
	カトレア (心に残る歌を歌う会)	第2・4金曜 午後10時～
	泉大津ハーモニカクラブ	第1・3金曜 午後1時30分～
	箏曲「雅会」	第1・3木曜 午前9時～
	アロハウクレレクラブ	第4金曜 午後7時～
服 飾	友禅 (和裁)	第1・2・3木曜 午前9時30分～
	西陣 (和裁)	第1・2・3火曜 午前9時30分～
	よそおい会 (着付)	水曜 午前9時30分～
	着付ききょうの会	第1・3水曜 午後1時30分～
手 工 芸	すみれ (手芸)	第2・4金曜 午後1時30分～
	七宝焼	木曜 午後1時～
	陶光会 (陶芸)	第2・3土曜 午後1時30分～
	陶楽会 (陶芸)	木曜 午後1時～
	楽しい押絵教室	第4土曜 午後1時～



図書館だより

推薦図書や新着本を紹介します。 ☎ 32・0562

開館時間 → 午前9時30分～午後7時（土・日曜日、祝日は午後5時まで）

4月のカレンダー

日	月	火	水	木	金	土
	1	2	3	4	5	6
7	8	9	10	11	12	13
14	15	16	17	18	19	20
21	22	23	24	25	26	27
28	29	30				

…休館日



司書のおすすめブックス。



◆これが正解！ひとり暮らしスタートブック
主婦の友社



◆ルパン最後の恋
ルブラン



◆おじいさんのしごと
山西ゲンイチ

引っ越し手続きから部屋づくり、掃除・洗濯・料理、節約、トラブル対応・マナーまで、ひとり暮らしライフをHappyにするための知恵をイラスト満載で紹介する。

ルパンの祖父が手に入れた本をめぐるのイギリス王家とフランスの争奪戦が、国際的な陰謀へと発展。そこに美しく若い女性がルパンに助けを求めてきて…。ルブランの死後70年ものあいだ未発表となっていた作品を翻訳。

死んでしまったケンタくんのおじいさんが間違ってたどり着いたのは、ねこの天国。そこで、おじいさんに任されたお仕事は…。ユーモアに新たな世界観を加えた、オリジナリティーあふれる山西ゲンイチの絵本。

- 01 新着一般書**
- ◆とうござい 田牧大和
 - ◆マタニティ・グレイ 石田衣良
 - ◆肉骨茶 高尾長良
 - ◆桜ほつさら 宮部みゆき
 - ◆三日間の相棒 永瀬隼介
 - ◆一路 上・下 浅田次郎
 - ◆猫はときどき旅に出る 高橋三千綱
 - ◆双頭の船 池澤夏樹
 - ◆闇医者おゑん秘録帖 あさのあつこ
 - ◆還れぬ家 佐伯一麦
 - ◆玉磨き 三崎亜記
 - ◆菅原道真見果てぬ夢 三田誠広

- 02 新着児童書**
- ◆こぎつねいちねんせい 斉藤洋
 - ◆どろんこ！どろんこ！ 齊藤洋
 - ◆すてきな曲芸師アンジェロ 齊藤洋
 - ◆Q・ブレイク 齊藤洋
 - ◆ひみつの川 M・K・ローリングズ 齊藤洋
 - ◆天山の巫女ソニン 齊藤洋
 - ◆体育館の日曜日 齊藤洋
 - ◆ふかいあな 齊藤洋
 - ◆め牛のママ・ムー J・ヴィースランドル 齊藤洋
 - ◆ラビントットと空の魚 第2話 齊藤洋
 - ◆しょんぼりしない で、ねずみくん！ 齊藤洋
 - ◆ジエド・ヘンリー 齊藤洋
 - ◆ぼく、まってるから 齊藤洋
 - ◆かあさんはどこ？ C・K・デュボワ 齊藤洋

- 03 録音図書CD**
- ◆蒼龍 山本一力
 - ◆節分かれ 山本一力
- 04 映画会**
- 日時 5月4日(祝) 午後2時～2時24分
 - 「ころわんのおはなしころわん」と「こいのぼりほか」
- 05 おはなし会**
- 日時 4月20日(出) 午後3時～(約30分)
 - ※毎月第三土曜日の午後3時～
- 06 あかちゃんのためのおはなし会**
- 日時 5月2日(休) 午前11時～(約60分)
 - ※毎月第一木曜日の午前11時～

コラムのページ columns stand

考えよう・人権



先

日、映画「三丁目の夕日」をテレビで観ました。1960年代の日常を描いた作品で、現代の様に携帯電話やインターネットなどはありませんが、今以上に人と人が深く繋がっていることを感じさせる作品だと思えます。

最近、子どもたちのいじめ問題が大きく報道などに取り上げられ、学校においても警察との連携、加害生徒への刑法の適用など、さまざまな対応が求められています。しかし、果たしてそれだけで解決するのでしょうか。

今の社会は一回の間違いやけんか・意見の相違が原因となり、その人のすべての人間性や人格まで否定されかねない状況にまで陥る怖さがあるように思えます。子どもたち

「いじめ」は子どもだけの問題？

人間が人間らしく生きるために、すべての人が等しく持っている権利、「人権」について考える「コラム」です。

の世界でも同じことが起こっています。例えば教室に入ると、昨日まで楽しく遊んでいた友だちが突然顔を背け無視するなど特定の子どもが常にターゲットとなりいじめられるわけでもなく、いつ自分がいじめられる立場になるかわからない漠然とした不安を抱く子が少なからずいます。いじめられないために、常に相手の顔色を伺いながら行動し、自分でない自分を演じることになり、自己防衛の手段として、意に反していじめ側に回ることもあります。

要するに多くのいじめは複雑で、いじめの加害者、被害者の関係が必ずしも固定されているわけではなく、だれもが加害者となり被害者となる可能性があります。当然起こってしまったいじめ事案については毅然とした対応が必要だと思えます。しかし、この様な状況の中、加害者を厳しく罰するだけではいじめは無くなるのではないのでしょうか。まさに大人社会と同じ構図が子どもにも社会にも影を落としているのだと思えます。

“ヘモグロビンA1c”の基準値が少し変わります！

■糖尿病診断に役立つ値「ヘモグロビンA1c」

ヘモグロビンA1c(以下、HbA1c)は糖尿病の診断に用いる血液検査のひとつです。血糖値が検査直前の血糖の量が分かるのに対し、HbA1cは過去1～2か月間の血糖値の状態(高血糖だったかどうか)が分かります。血糖値は常に変動しているため、一定期間の血糖値の状態が分かるHbA1cは、血糖値のコントロールがきちんとできているかを見るために非常に役立ちます。血糖値に問題がなくても、HbA1cが高くなった場合は糖尿病が疑われますので、再検査が必要になります。

■HbA1c基準値が4月から変わります

平成25年4月1日から、これまでのHbA1c(JDS値)から、HbA1c(NGSP値)となって基準値が表のとおり変更されました。この国際標準化は24年度が移行準備期間だったので、すでにかかりつけ医などの検査結果にお

■4月からのヘモグロビンA1cの基準値

平成25年3月31日までの基準値	平成25年4月1日からの基準値
5.2%未満	5.6%未満

→ +0.4%

いて、JDS値とNGSP値の2つを目にしている人もいます。なお、国際標準化に伴う変更は基準値だけで、検査の内容は変わりません。

今年度4月1日以降の健診結果においても、表の基準値を適用しますので、過去の検査結果と見比べる際は、ご注意ください。



「アートブランケット」を展示

毛布に描かれた名画の世界

毛布の新しい魅力を伝えるため、世界的に有名な絵画をプリントした「アートブランケット」が10枚完成し、いずみおおつCITYアルザ2階に3月1日～8日の間、展示しました。

10枚の「アートブランケット」が一室に飾られた様子は圧巻で、訪れた人々の目を楽しませていました。

問合 日本毛布工業組合（☎33・4185）



ふれあいトークコンサートを開催

素晴らしい歌声に心癒されて

2月10日、自殺対策緊急事業の一環として「命の大切さ」をテーマに、上条保育所の園児による歌と踊りの披露、フォークデュオ「紙ふうせん」さんによる講演と歌で構成する、ふれあいトークコンサートを開催しました。多勢の観客で熱気あふれる会場の中、園児の元気に歌い踊る姿や、紙ふうせんの素晴らしい歌声に心癒されて、楽しいひとときを過ごしました。



泉州国際市民マラソン開催

小旗を振って大きな声援!!

2月17日泉州国際市民マラソンが開催されました。今回は20周年記念大会となり、例年同様、堺市の浜寺公園をスタート、泉佐野市のりんくう公園をゴールとするコースで、約5,000人が参加しました。

記念大会とあり、大勢の人たちが沿道に集まり、懸命に走るランナーたちに小旗を振るなどして、大きな声援をおくっていました。



ごみ収集業務に携わる現場職員研修会を開催

実技を伴った有意義な研修会

2月21日、市内でごみ収集を行っている現場作業員を対象に、救急救命研修会（環境衛生事業協同組合主催）を開催しました。ごみ収集作業中に救急救命を必要とする場面に遭遇する場合があります、こんなとき、基礎知識があれば救急車が到着するまでに、応急措置ができ命を守れることも少なくありません。

当日は、ごみ収集業務に携わっている全作業員が、消防職員から救急救命に関する講義とAEDの使い方などの講習を受けるなど、実技を伴った有意義な研修会となりました。

また、現在、市内を「おづみんのパッカー車」が走っており、車のボディには「ごみも分ければ資源に変身!!」とおづみんがごみの分別を啓発しています。見かけた人はいますか？ 今後ともごみ減量・分別にご協力をお願いします。



こども将棋大会を開催

熱戦を繰り広げました

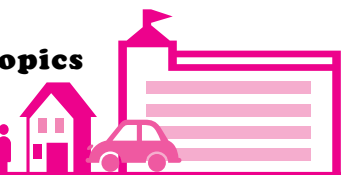
2月24日市民会館にて、第7回こども将棋大会が行われ、市内の小・中学生108人が、熱戦を繰り広げました。初めは、緊張気味だった子どもたちでしたが、スタッフや保護者に見守られながら、力強い一手を会場に響かせました。なお、結果は次のとおりです。

小学生の部 ▷優勝…白木智佳（旭小・おてんのう会館クラブ）▷準優勝…淡路悠斗（条南小・おてんのう会館クラブ）▷第3位…西 樹（戎小・おてんのう会館クラブ）、川平大喜（戎小）（敬称略）

中学生の部 ▷優勝…国本純矢（誠風中）▷準優勝…八塚直幸（東陽中）▷第3位…今井健人（東陽中）、岸田勇希（小津中）（敬称略）

まちの話題

Izumiotzu Town Topics



泉大津で起こったさまざまなできごとやイベントを、写真とともにお届けします。



桃の節句をお祝い

今日は楽しいひなまつり

3月1日、市内各保育所で桃の節句のお祝いが行われました。

戒保育所では、まず3月生まれの園児の誕生日会が行われました。その後、先生からひなまつりの由来についての話を聞いてみんなで歌を歌い、最後は、おひな様とお内裏様になって記念撮影し、桃の節句を楽しみました。



4人のランナー、見事完走！

泉州国際市民マラソンに友好都市ランナーが出場

本市の友好都市であるオーストラリアのグレータージョーロン市から、泉州国際市民マラソンに参加するため、4人のランナーが来日しました。2月17日の大会当日、マシュー・シムチャクさん（写真左）、クリスティーナ・メトカーフさん（写真左より2番目）、ロビン・マギリーさん（写真左より3番目）、コリン・ハットンさん（写真右）は見事完走し、男性2人は3時間を切るタイムでゴールするなど、好成績を収めました。



4人はマラソン大会に参加するほか、市内のホストファミリーのお宅にそれぞれホームステイしながら日本の文化に触れるなど、親交を深めていました。

おづみんも応援！

ゴール会場では大会を盛り上げるため、泉州のゆるキャラたちが大集合しました。おづみんも選手たちにパワーを送りながら、本市のブースで一生懸命ポーズをきめました。

市長のうごき

Mayor's Work



2月の主な動き

●2月14日(木)

堺市役所内にある堺市政記者クラブで、平成25年度新年度予算案の記者会見を行いました。各記者からの、新年度予算の内容や伊藤市政についての質問に回答しました。



●2月15日(金)

本市友好都市のオーストラリア・グレーター・ジョーンズ市から、泉州国際市民マラソンに参加するため、4人のランナーが来日し、伊藤市長を訪問しました。市長から来日の記念にと、おづみんひざ掛け毛布をプレゼントされたランナーたちは大喜びし、マラソンでの健闘を誓っていました。



4月の主な予定

※()内は場所

●3日(水)

泉大津市医師会附属看護高等専修学校入学式 (同校4階)

●5日(金)

春の交通安全運動街頭キャンペーン (泉大津駅)

●24日(水)

南大阪湾岸流域下水道事業連絡協議会 (忠岡町)

文化財へのいざない

池上曾根弥生学習館と織編館の催し案内です。

4月のカレンダー

1	2	3	4	5	6	7	8	9	10	11	12	13	14	15	16
月	火	水	木	金	土	日	月	火	水	木	金	土	日	月	火
休						休								休	
			休						休					土器づくり	
17	18	19	20	21	22	23	24	25	26	27	28	29	30	5/1	2
水	木	金	土	日	月	火	水	木	金	土	日	祝	火	水	木
					休							休			
休					手織	休	手織		ガラス玉づくり		手織		休		
					日本現代美術協会 第11回和泉グループ展										
					手織り作品展 (水曜日休館)										

池上曾根弥生学習館

☎ 20・1841 ㊟ 20・1866
開館：午前10時～午後5時 (体験は午後4時まで)

◆土器づくり (毎月実施)

日時／4月14日(日) 午前10時～、午後1時～ 定員／午前、午後とも先着8人 参加費／300g300円～ 申込／4月9日(火)午前10時から電話予約

◆ガラス玉づくり (毎月実施)

日時／4月27日(土) 午前10時～、午後1時～ 定員／午前、午後とも先着4人 (中学生以上) 参加費／1人30gまでは500円、30g以上は600円 申込／4月9日(火)午前10時から電話予約

◆第11回弥生学習館ふれあいまつり

子どもの日の一日をご家族でお楽しみください。 日時／5月5日(祝) 午前10時～午後3時 (小雨決行) 場所／池上曾根弥生学習館および体験の広場 内容／ステージ (プラスバンド演奏、歌、踊り、抽選会など)、広場 (フリーマーケット、模擬店など)

◆ふれあいまつりフリーマーケット出店募集

日時／5月5日(祝) 募集数／30ブース (申し込みは1人1ブース。申込多数抽選)、ブース面積は約3m×3m 出店料／1,500円 出店品／日用品に限る 申込／往復はがきに住所・氏名・電話番号・出店内容を記入し、「池上曾根弥生学習館ふれあいまつりフリーマーケット係」へ。4月15日(月)必着

なお、詳細は弥生学習館へ。

一昨年のふれあいまつりの様子



おりあむかん 織編館

☎ 31・4455 ㊟ 31・4457
開館：午前10時～午後5時 (入館午後4時30分まで)

◆手織り作品展 体験学習をした手織り作品の発表会

期間／4月22日(月)～28日(日) (ただし水曜日休館) 場所／企画情報展示室 入場／無料

◆手織り体験「テーブルセンター」

日時／4月22日(月)、25日(木)、26日(金)、28日(日) 午前10時～午後3時30分 場所／体験学習室 定員／各日先着4人 費用／受講料100円、材料費1,000円/m 講師／「織編館手織りの会」の皆さん 申込／4月1日(月)午前10時から電話にて織編館へ

織編館ギャラリーの催し

◆日本現代美術協会 第11回和泉グループ展

期間／4月18日(木)～23日(火) 内容／油彩・水彩・日本画 40点
なお、詳細は織編館へ



消費生活相談室

しょうひせいかくそうだんしつ

日常生活での商品の購入やサービス利用にともなうトラブル、契約などの問題を解決するためのページです。

Let's be a smart consumer!

相談事例

子どもが親のカード決済でオンラインゲームのアイテムを購入。カード会社から高額請求が！

クレジットカード会社から高額な請求書が届いた。カード会社に問い合わせたところ、オンラインゲームの利用料であることがわかった。息子に尋ねると勝手に親のカード番号を登録してオンラインゲームのアイテムを購入したと言う。未成年の息子が利用したゲーム代金を支払わないといけないうか。

オンラインゲームは、パソコンや携帯電話、スマートフォン、ゲーム機などさまざまな機器で利用でき、大人も子どもも楽しめるゲームが数多く提供されています。反面、未成年者のオンラインゲーム利用に関するトラブルも増えています。子どもにオンラインゲームを利用させる際には、親も注意が必要です。未成年者取り消しが困難な場合もあります。

事例は、未成年者が親に内緒で親のカードを使用してゲームアイテムを購入し、高額な料金が発生したケースです。事例のオンラインゲームは、事業者によって「利用者が未成年者である場合は法定代理人(親など)の同意を求める画面」が用意されていますが、未成年者が親の同意を得たこととして契約をし、無断で親のクレジットカード番号を登録、次々と有料アイテムを購入してしまっていることなどから、未成年者取り消しは難しいと思われます。

原則、未成年者が法定代理人

「親権者または後見人」の同意を得ないで行った契約の申し込みは取り消すことができませんが、未成年者が法定代理人の同意を得て申し込みを行った場合や、未成年者が詐術による申し込みを行った場合などは、取り消しは認められません。

通常、クレジットカード会員規約は「カード会員は善良なる管理者の注意をもってクレジットカードを使用・保管する」「クレジットカード会員の家族、同居人などの会員関係者の不正行為によって生じた損害は会員の負担となる」などとなっています。

◆オンラインゲームの特徴

- ◆登録時に無料で利用できるオンラインゲームでも、ゲーム内で有料アイテムなどを販売している場合があります。
- ◆ゲームやアイテム購入には、クレジットカードなど複数の決済方法が用意されています。
- ◆ネット上のクレジットカード決済は、一度番号を登録する

募集

このコーナーでは、**小学校入学前**のお子さんの写真を募集しています。お子さんの写真と住所名前ふりがな・生年月日・電話番号・保護者のひょうしを添え、郵送〒595-1800(8)またはEメール(kouhou@city.izumiotsu.osaka.jp)へ秘書広報課まで。

NEW FACE!!

泉大津在住のかわいい
子どものスナップです。

元気でーあ！ おおつつこ



いしかりつき
石阪 律樹ちゃん
平成24年5月17日生

生まれて一度もかぜをひいたことのない健康優良児(*^^*)
これからも元気に育ってね☆
律くん大好きよ♪ (昭和町)

保護者のひょうし

と、登録後は簡単な認証のみで利用できるものもあります。

と親などの同意を得る。
③親は、クレジットカードや登録しているサイト・IDなどの管理に十分注意する。

- ①子どもにオンラインゲームを利用させる場合、ゲームの内容や課金の仕組みなどを確認し、利用方法について親子で話し合う。
- ②利用者が未成年者である場合、利用登録時に利用者(未成年者)の年齢を正確に入力する。年齢確認画面で年齢を偽らない。法定代理人の同意を求められた場合きちんと

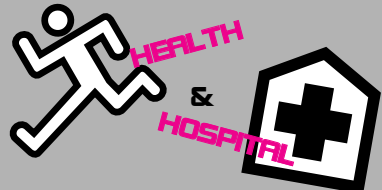
※消費生活相談に関することは、消費生活センター(月・金曜日の午後1時～4時)にご相談ください。

※「救急安心センターおおさか」では、専門の相談員・看護師・医師が常駐し、24時間体制で応急手当の方法や病院での受診に関する助言を行います



いざ! 緊急事態!!

●泉大津市消防本部 ☎21・0119
●泉州北部小児初期救急広域センター ☎072・443・5940
●和泉保健所 ☎41・1342
●救急安心センターおおさか ☎#7119または06・6582・7119



健康のページ

保健、医療にまつわる情報など、健康づくりに役立つお知らせです。

問い合わせ

●保健センター ☎33・8181
開館時間 午前8時45分～午後5時15分
●市立病院 ☎32・5622

予防接種のお知らせ

□三種混合・二種混合・MR（麻しん風しん混合ワクチン）・日本脳炎・不活化ポリオ・四種混合

市内指定医療機関で個別接種。詳細は、今月号中綴じの「平成25年度母子保健予定表（保存版）」をご覧ください。

□BCG接種

実施日 4月26日(金)

受付時間 午後1時15分～2時30分

場所 保健センター

対象 生後3か月～1歳未満（標準的な接種期間は生後5か月～8か月）※4月1日から対象者が変更

なお、集団接種については、当日は体温を測定し、母子健康手帳と予診票をお持ちください。予診票は保健センターにも用意しています。

たまごくらす（両親教室） 4・5月コース募集

4・5月コース受け付け中です。詳細は保健センターまでお問い合わせください。なお、お子さま連れの参加は、

ご遠慮ください。

日本脳炎予防接種 特例対象者追加について

平成17年5月から平成22年3月にかけての積極的勧奨の差し控えにより接種を受ける機会を逸した人に対し、平成23年6月から特例対象者を設けていましたが、**平成25年4月1日から対象者が追加となりました。**

対象年齢であれば、通年で市内指定医療機関で、無料で接種することができます。詳細は、今月号中綴じの「平成25年度 母子保健予定表（保存版）」をご覧ください。

接種場所 市内指定医療機関

対象者 平成7年4月2日～平成19年4月1日までの間に生まれた人

接種方法 **全部で4回の接種が必要**
▷Ⅰ期…3回（初回2回、追加1回）
▷Ⅱ期…1回（※9歳以上の人が対象）
なお、母子健康手帳で接種歴を確認し、不足分があれば、接種してください。

子宮頸がん予防・ヒブ・小児肺炎球菌ワクチン予防接種

平成25年4月から、子宮頸がん予防・ヒブ・小児肺炎球菌ワクチン予防接種は、任意予防接種（予防接種法で定められていない予防接種）から、定期予防接種（法律で定められた予防接種）となります。対象年齢であれば、通年で市内指定医療機関にて、無料で接種することができます。詳細は、今月号中綴じの「平成25年度 母子保健予定表（保存版）」をご覧ください。

泉州北部小児初期 救急広域センター

15歳未満（中学生まで）のお子さんが休日に病気になった場合は、標記センター（岸和田市荒木町1-1-51 ☎072・443・5940）をご利用ください。受け付けは、土曜日の午後5時～10時、日曜日・祝日、年末年始（12月29日～1月3日）は午前9時～午後10時です。ただし、正午～午後1時と午後4時～5時は、受け付けできません。なお、休日の救急診療に関しては、市消防本部へ。

子宮がん・乳がん・大腸がん検診 無料クーポン券を配布予定

特定の年齢に達した市民に、子宮頸がん・乳がん・大腸がんの早期発見と知識を深めていただくため、検診を無料で受けていただけるクーポン券と検診手帳を送付する予定です。なお、送付時期は、5～6月を予定していますが、対象の人はクーポン券が届いてから検診を受診してください。詳細は今後の広報いずみおおつをご確認ください。**4月からクーポン券が届くまでに受診しても自己負担金をお返しできませんので、ご了承ください。**

なお、対象となるのは、次の人です。**子宮がん検診無料クーポン対象**▷平成4年4月2日～平成5年4月1日生まれ▷昭和62年4月2日～昭和63年4月1日生まれ▷昭和57年4月2日



各種相談・健診の日程表

子育てを中心とした、さまざまな相談や健康診査実施日の一覧です。



健康相談

相談名	場所	日時
一般健康相談（予約不要）	保健センター	毎週火・金曜日 午前9時～正午
歯科・栄養相談（予約制）	保健センター	4月16日(火) 午前9時30分～11時
健康相談・育児相談などの電話相談も受け付けています。 日程 月～金曜日(祝日を除く) 時間 午前8時45分～午後5時15分		



育児相談

相談名	対象	日時
7か月児相談	H24年9月生	5月7日(火) 午後0時45分・1時30分
乳幼児育児相談会（身体計測・相談）	就学前の乳幼児	5月7日(火) 午後2時30分～3時
ほっと一息まんま食のサロン（食に関する相談・アドバイス）	就学前の乳幼児	5月7日(火) 午後1時30分～3時30分
赤ちゃん広場（親子同士の交流・相談）	7か月～1歳未満の親子	5月7日(火) 午後2時30分～4時
ぴよぴよくらぶ（親子同士の交流・相談）※タッチケア（赤ちゃんマッサージ）	1か月～8か月未満の親子	4月16日(火)、5月7日(火) 午前10時30分～11時30分 ※5月7日(火) 午前10時～10時30分
1・2・3のみんなの広場（親子同士の交流・相談）	1～3歳	4月16日(火) 午後2時30分～4時

場所 保健センター



乳幼児健診

健診名	対象	日程
4か月児健診	H24年12月1日～H24年12月20日生	4月24日(木)
	H24年12月21日～H25年1月10日生	5月9日(木)
乳児後期健診	9か月～1歳未満	指定医療機関でお受けください 受診票は4か月児健診時配布
1歳6か月児健診	H23年9月21日～H23年10月10日生	4月11日(木)
3歳6か月児健診	H21年9月生	4月16日(火)
場所	保健センター	受付時間 個別に通知します。



よい歯を育てる会（歯科健診）

対象	日程
2歳児	H23年4月生 4月25日(木)
2歳6か月児	H22年10月生 4月23日(火)
3歳児	H22年4・5月生 5月16日(木)
場所	保健センター
受付時間	午後0時50分～1時20分。午後2時30分ごろ終了予定
持物	歯ブラシ・母子健康手帳・お茶（2歳6か月児のみ50円切手、筆記用具）※今月都合が悪い場合は来月でも可（予約不要）



ベビーCooking（離乳食講習会）

日時	対象	受付時間
4月15日(月)	H24年11月生	午後1時15分～1時30分
場所	保健センター	※今月都合が悪い場合、来月でも可（予約不要）

お薬手帳の正しい使い方ご存知ですか？近頃少し間違った使い方をされている患者さんが見受けられます。患者さんのお薬を把握するためわたしたち薬剤師はお薬手帳を見せていただく場合があります。しかし、中にはお薬手帳を何冊も持ちの人がいます。以前にも紹介したようにお薬手帳とは、お薬の服用歴を分かりやすくするためにあり、医師・薬剤師はそれを確認し、新しく出たお薬と現在服用中のお薬に重複がないかといったことをチェックしています。ですからいくつかのかかりつけの病院、薬局でもらった複数の手帳を使用してしまうとお薬手帳の本来の役割が果たせなくなります。必ずひとつのお薬手帳に各施設でもらったお薬の説明書もしくはシ

お薬手帳活用のすすめ

ちよつと健康・予防のハナシ

市立病院スタッフコラム

お薬手帳の正しい使い方ご存知ですか？近頃少し間違った使い方をされている患者さんが見受けられます。

ールを日付順に貼るようにしましょう。そのうえ、薬局で市販のお薬を買った場合にも、記録するとより良いでしょう。もし、お薬を使用してあわなかった場合やアレルギー症状が出た場合はチェックをしておいてください。さらに、お薬についての疑問、気づいた点、症状の改善度合いなども記録しておくといざというときに活用でき便利かと思えます。

お薬手帳を上手に利用しお薬の管理を正しく行いましょう。

薬剤部 渡邊直之薬剤師





住宅用火災警報器の相談は泉大津市消防署へ！
泉大津市消防署予防係（☎21・0119）

定員 先着20人
場所 南公民館
日時 5〜7月の第2・3・4木曜日（全9回） 午後7時〜8時45分

泉大津市詩吟連盟では、詩吟入門講座を開催します。詩吟は主に漢詩を唄う日本の伝統芸能の一つで、複式呼吸で大きな声で吟ずることにより、ストレスを発散し、体と心の健康に大変役立ちます。

また、名詩を鑑賞し故事歴史を学ぶことで精神生活を豊かにしてくれます。初めての人も、少し経験のある人も、老若男女を問わずどなたでもご参加ください。

詩吟入門講座



受講料 3,000円（教材費）
申込・問合 4月21日（日）までに南公民館（☎33・1764）へ

南公民館のクラブ「水墨同好会」で水墨画のはがき絵を書いてみませんか？ 初心者大歓迎です。一度体験してみてください。

日時 4月26日（金）、5月24日（金）、6月28日（金） 午前10時〜11時30分（1回だけの参加も可）
場所 南公民館
持物 筆・筆ペン・すずり・墨・ぶんちん（無い人はお貸しします）
申込・問合 南公民館（☎33・1764）へ

南公民館のクラブ「藤豊会」では、歌謡曲に振付した踊りや古典小曲などを7歳の子どもか

藤豊会（新舞踊）

対象 1〜4歳の親子
問合 南公民館（☎33・1764）

南公民館のクラブ「ドレミ」で毎週木曜日の午前中、先生とリズム遊びや遊具（ボール・マット・鉄棒など）を使って、親子で楽しみませんか。クリスマス会などのイベントもあります。ぜひ、一度お越しください。

日時 毎週木曜日（4月4日、5月2日は休み） 午前10時〜11時15分
場所 南公民館

親子体操「ドレミ」



活動日 毎週火曜日 午前9時〜正午
月会費 2,500円

北公民館クラブ「雅会」では、茶道（裏千家流）の稽古をしています。リラックスできる空間でおいしいお菓子とお抹茶をいただきます。季節感を大切にし、茶席でのいろいろな意味を勉強しましょう。見学だけでも可能です。

「雅会」クラブ員募集

問合 雅会（☎31・0683）

北公民館クラブ「いちからの英会話」で、優しい日常英会話を楽しくいっしょに学びませんか。

活動日 毎週金曜日 午後7時30分〜8時50分
月会費 2,000円
問合 いちからの英会話（☎33・7929）

北公民館クラブ「いちからの英会話」で、優しい日常英会話を楽しくいっしょに学びませんか。

日時 5月9日、16日、23日（毎週木曜日） 午後1時30分〜4時30分
場所 総合福祉センター
対象 市内在住の55歳以上で、原則全日程参加可能な人
定員 12人（応募多数の場合抽選）
教材費 2,000円（ただし、シルバー人材センターで初級を受講した人は740円）
申込・問合 所定の申込用紙、または往復はがきに氏名、年齢、住所、電話番号、5月受講希望と記入のうえ、4月15日（月）までにシルバー人材センター（〒595-1002 6 東雲町9-12 ☎23・1007）へ

中高年のワード中級パソコン教室

パソコンの初級をマスターした人を対象にワードの中級を学び日常生活に役立つ文章作成などを重点とした講座です。

情報かわら版

STUDY!
NEWS!
EVENT!
INFORMATION!

イベントや各種講座などのご案内です。

市の動き

- **総人口** 76,913人（−853）
- **女** 39,970人（−23人）
- **男** 36,943人（−30人）
- **世帯数** 33,180世帯（+10世帯）
- **面積** 13.36 km²（±0km²）

※H25年3月1日現在。
（ ）は前月比



エンジョイ！

スポーツに関する募集やイベントなどのお知らせです。



ソフトテニスで体力づくり

第2・第4日曜日にソフトテニスの練習をしています。少しでも経験のある人は、ふるって参加してください。

日時 ▷4〜9月 午後2時〜6時
▷10〜3月 午後1時〜5時 いずれも第2・第4日曜日
場所 助松公園テニス場
対象 高校生以上
会費 1人 3,000円
申込 直接テニス場で受付
問合 ソフトテニス連盟 松岡（☎33・1355）

なおテニスシューズとソフトテニスラケットを持参のうえ、動きやすい服装で来てください。



第16回 わんぱく相撲 泉大津場所

日時 5月19日（日） 午後1時〜（正午受付）
場所 総合体育館
対象 小学1〜6年生の男子（泉大津市・忠岡町在住に限る）



（問合）総合体育館＝☎33・1200

市・忠岡町在住に限る）

募集人数 200人
競技内容 各学年別トーナメント戦（勝ち抜き戦）
参加費 無料
申込・問合 4月30日（火）までに、（公社）泉大津青年会議所（☎21・1090、またはホームページから）へ



子どもバドミントン教室

総合体育館では、短期スポーツ教室を開催します。

対象 小学4〜6年生
日時 5月18日（土）、25日（土）、6月8日（土）、22日（土） 午後1時30分〜3時
場所 総合体育館
定員 40人
受講料 400円（保険料 810円※任意）
申込 往復はがきに「子どもバドミントン教室」と明記し、①受講者氏名（ふりがな）②性別③学年④電話番号を記入のうえ、4月16日（火）必着までに、〒595-0013 宮町2-50 総合体育館へ

返信用にも、住所・氏名を記入のこと。なお、はがき1枚に対して1人の申し込みです。（1人1枚限り）

トレーニング室 利用講習会（5月分）

トレーニング室を利用するには講習会を受講する必要があります。総合体育館では、次の日程で講習会を開きます。

5月分日程表

日	時	日	時
2日（木）	午前10時〜	11日（土）	午後3時〜
15日（火）	午前10時〜	19日（日）	午前10時〜
21日（火）	午後7時〜	24日（金）	午後7時〜
29日（火）	午後3時〜	31日（金）	午後7時〜

対象 15歳以上の人（中学生は不可）
定員 5人程度（19日は30人）
講習日の持物 250円（許可証を発行）・縦3cm×横2cmの顔写真・上靴・運動のできる服装
申込 4月21日（日）午前10時から総合体育館へ
なお、4月分も空きがあります。随時申し込み可能です。

4市1町の図書館が利用可能になりました！

4月1日から、泉大津市、堺市、和泉市、高石市、忠岡町で図書館の相互利用を開始します。利用したい市町の図書館で住所を確認できるもの（運転免許証や健康保険証など）を提示し、「図書館（貸出）カード」を作成すれば、泉大津市民も当該市町の利用条件に基づき図書进行することができまふ。

詳しくは各図書館へお問い合わせください。

問合
▷堺市立中央図書館（☎072・244・3811）
▷和泉市立和泉図書館（☎44・3071）
▷高石市立図書館（☎072・263・3100）
▷忠岡町立図書館（☎33・1153）

堺市、和泉市、高石市、忠岡町

の図書館でも本が借りられるんです！



（学習・講座）の続き）

手話講習会
（入門課程・初心者向け）

手話講習会（入門課程）を開講します。

講習日時 5月8日～9月18日の毎週水曜日（全18回） 午後6時45分～8時45分

対象 市内在住・在勤・在学中で、全講座受講可能な人

定員 先着25人（申し込みが5人に満たない場合は中止）

受講料 無料（ただし、テキスト代1200円は自己負担）

申込・問合 4月1日（月）から総合福祉センター（☎23・1390）へ

なお、規定数以上を受講した人には、修了証を発行します。

点訳ボランティア養成講座受講生募集

総合福祉センターでは、視覚障がい者への情報提供の充実を図るため、点字の基礎知識から学ぶ点訳ボランティア養成講座の受講生を募集します。

日時 5月14日～3月25日の第2・4火曜日（全20回） 午前10時～正午

対象 市内在住の人

定員 先着10人（申し込みが5人に満たない場合は中止）

親子で遊ぼう会 前期参加者募集

運動したり、ふれあい遊びやさまざまな遊びを無料で体験できる「親子で遊ぼう会」を市立保育所と勤労青少年ホームで開催します。

■宇多保育所（りんご）（☎32・2612）

日程・内容 ①5月30日（木）：手作りおもちゃ ②6月13日（木）：新聞紙であそぼう ③27日（木）：小麦粉ねんど ④7月6日（土）：夏まつり

対象 1～3歳児

募集組数 先着10組

■上条保育所（ドラえもん）（☎32・3470）

日程・内容 ①5月16日（木）：友だち作ろう触れ合い遊び ②30日（木）：身体を動かしてあそぼう ③6月20日（木）：作って遊ぼう ④7月4日（木）：縁日あそび

対象 1～3歳児

募集組数 先着15組

■浜保育所（ペンギン）（☎33・5432）

日程・内容 ①5月16日（木）：触れ合いあそび ②30日（木）：小麦粉ねんど ③6月13日（木）：作ってあそぼう

対象 1～3歳児

募集組数 先着10組

■条東保育所（ひよこ）（☎21・0221）

受講料 無料（ただし、テキスト代1050円は自己負担）

申込・問合 4月1日（月）から総合福祉センター（☎23・1390）へ（電話申し込み可）

朗読ボランティア養成講座受講生募集

総合福祉センターでは、視覚障がい者への声のサービスとして、テープ録音による情報提供に必要な技術を習得するボランティア養成講座の受講生を募集します。

日時 5月17日～11月29日の第1・3金曜日（全10回） 午後1時30分～3時30分

対象 市内在住の人

定員 先着20人（申し込みが5人に満たない場合は中止）

受講料 無料

申込・問合 4月1日（月）から総合福祉センター（☎23・1390）へ（電話申し込み可）

高齢者大学受講生募集

総合福祉センターでは、高齢者が生きがいを持つて健康に暮らせることを目的に「高齢者大学」を開講します。

日時 5月16日～9月12日の毎週木曜日（全15回） 午後1時～3時

30分～3時（ただし5月16日（木）は、午後1時～3時）

場所 総合福祉センター

対象 市内在住で60歳以上の人

定員 110人（定員を超えた場合は抽選。ただし、①過去3年間同じ講座を申し込んだが抽選で落選した、②昨年受講していない、③昨年受講した 以上の条件の人を優先）

受講料 1000円（全15回）

内容 健康や認知症、歴史、体操、法話、伝統文学、海外の話など

申込・問合 4月10日（木）～11日（木）午前9時～午後5時までに総合福祉センター（☎23・1390）へ（電話申込は不可）

勤労青少年ホーム 教室受講生募集

勤労青少年ホームでは各教室の受講生を募集します。

■料理A

日時 5月21日～ 火曜日（全12回） 午後6時30分～8時30分

定員 先着16人

■料理B

日時 5月22日～ 水曜日（全12回） 午後6時30分～8時30分

定員 先着16人

■英会話

なお、徒歩か自転車でお越しください。

■勤労青少年ホーム

日時 6月28日（金）、7月19日（金） 午前10時～11時

対象 0歳～就学前

募集組数 当日先着20組

持物 着替え、水筒、タオル、健康保険証、その他各自必要なもの

なお、駐車場に限りがありますので、なるべく自転車か徒歩でお越しください。

問合 児童福祉課（市役所1階3番窓口）

子育て学習会 どんぐりサークル

子育て連続講座・子育てを楽しむ

日時・内容 ▽第68回（4月23日（火））：子育てと親の役割（畑部明美元条南幼稚園園長） ▽第69回（5月28日（火））：ボディートーク（長岡たか代ボディートーク指導者） ▽第70回（6月25日（火））：ママ、おつかれさま！～支え合い、そして助け合い～（岬かずみ（公財）モラロジー研究所社会教育講師） いずれも午前10時～正午

会場 南公民館

対象 就学中・就学前のお子さんがいるお母さんおよび子育て

選挙管理委員会事務局
臨時職員事前登録募集

7月執行予定の参議院議員通常選挙に備え、アルバイトの事前登録を受け付けをします。登録後、必要が生じた場合に雇用の連絡をします。

業務内容 選挙事務（事務局事務補助、期日前投票所受付事務など）

勤務場所 選挙管理委員会事務局（市役所3階）

勤務時間 週40時間以内（ただし、期日前投票期間中は週40時間を超える勤務になることあり）

年齢要件など ①満20～60歳未満（定年は60歳。原則市内在住）、②簡単なパソコン操作（ワープロ、表計算など）ができる、③平日の時間外勤務、休日出勤が可能

募集

「広報いずみおおつ」広告募集（有料）

「広報いずみおおつ」では、毎月広告を掲載しています。これは、市内産業の振興を図り、良質な商品やサービスなどに関する情報を提供するために行うものです。皆さんのご理解とご協力をお願いします。掲載を希望される事業者は、下記広告代理店までお問い合わせください。

○広告サイズ…幅 183mm × 高さ 49mm（1色刷り）
○広告掲載料…下記広告代理店へお問い合わせください。
※広告掲載基準により取り扱いができないものがあります。

申込・問合 合同会社 IM 総合企画 ☎072・242・7997 ☎072・296・7375

学校図書館 司書ボランティアの募集

市内小・中学校の平成25年度図書館司書登録者を募集します。

資格要件 図書館司書免許または教員免許所有者で、読書指導に意欲のある人

採用方法 個人面接

試験日 4月中旬頃予定（詳細は後日、受験者に連絡）

申込・問合 4月1日（月）～9日（火）（午前8時45分～午後5時15分。土・日曜日を除く）に、履歴書（写真添付）と免許が確認できる書類（コピー可）を指導課（市役所3階）へ

なお、履歴書などは提出日より3年経過後破棄します。

いずみおおつ

（学習・講座）の続き）

手話講習会
（入門課程・初心者向け）

手話講習会（入門課程）を開講します。

講習日時 5月8日～9月18日の毎週水曜日（全18回） 午後6時45分～8時45分

対象 市内在住・在勤・在学中で、全講座受講可能な人

定員 先着25人（申し込みが5人に満たない場合は中止）

受講料 無料（ただし、テキスト代1200円は自己負担）

申込・問合 4月1日（月）から総合福祉センター（☎23・1390）へ

なお、規定数以上を受講した人には、修了証を発行します。

点訳ボランティア養成講座受講生募集

総合福祉センターでは、視覚障がい者への情報提供の充実を図るため、点字の基礎知識から学ぶ点訳ボランティア養成講座の受講生を募集します。

日時 5月14日～3月25日の第2・4火曜日（全20回） 午前10時～正午

対象 市内在住の人

定員 先着10人（申し込みが5人に満たない場合は中止）

朗読ボランティア養成講座受講生募集

総合福祉センターでは、視覚障がい者への声のサービスとして、テープ録音による情報提供に必要な技術を習得するボランティア養成講座の受講生を募集します。

日時 5月17日～11月29日の第1・3金曜日（全10回） 午後1時30分～3時30分

対象 市内在住の人

定員 先着20人（申し込みが5人に満たない場合は中止）

受講料 無料

申込・問合 4月1日（月）から総合福祉センター（☎23・1390）へ（電話申し込み可）

高齢者大学受講生募集

総合福祉センターでは、高齢者が生きがいを持つて健康に暮らせることを目的に「高齢者大学」を開講します。

日時 5月16日～9月12日の毎週木曜日（全15回） 午後1時～3時

30分～3時（ただし5月16日（木）は、午後1時～3時）

場所 総合福祉センター

対象 市内在住で60歳以上の人

定員 110人（定員を超えた場合は抽選。ただし、①過去3年間同じ講座を申し込んだが抽選で落選した、②昨年受講していない、③昨年受講した 以上の条件の人を優先）

受講料 1000円（全15回）

内容 健康や認知症、歴史、体操、法話、伝統文学、海外の話など

申込・問合 4月10日（木）～11日（木）午前9時～午後5時までに総合福祉センター（☎23・1390）へ（電話申込は不可）

勤労青少年ホーム 教室受講生募集

勤労青少年ホームでは各教室の受講生を募集します。

■料理A

日時 5月21日～ 火曜日（全12回） 午後6時30分～8時30分

定員 先着16人

■料理B

日時 5月22日～ 水曜日（全12回） 午後6時30分～8時30分

定員 先着16人

■英会話

なお、徒歩か自転車でお越しください。

■勤労青少年ホーム

日時 6月28日（金）、7月19日（金） 午前10時～11時

対象 0歳～就学前

募集組数 当日先着20組

持物 着替え、水筒、タオル、健康保険証、その他各自必要なもの

なお、駐車場に限りがありますので、なるべく自転車か徒歩でお越しください。

問合 児童福祉課（市役所1階3番窓口）

歴史ごばれ話 第3回目

松本多加三先生（郷土史研究家、郷土誌「堺泉州」「堺人」編集長）を招き、歴史について楽しいお話をさせていただきます。お気軽にご参加ください。

日時・テーマ 4月13日（土） 午前10時～11時30分 光明皇后伝説と大仏建立時代

場所 テクスピア大阪

定員 当日先着60人（午前9時45分から受け付け）

参加費 500円（当日会場受付にてお支払いください）

問合 まちづくり政策課（市役所2階）

選挙管理委員会事務局
臨時職員事前登録募集

7月執行予定の参議院議員通常選挙に備え、アルバイトの事前登録を受け付けをします。登録後、必要が生じた場合に雇用の連絡をします。

業務内容 選挙事務（事務局事務補助、期日前投票所受付事務など）

勤務場所 選挙管理委員会事務局（市役所3階）

勤務時間 週40時間以内（ただし、期日前投票期間中は週40時間を超える勤務になることあり）

年齢要件など ①満20～60歳未満（定年は60歳。原則市内在住）、②簡単なパソコン操作（ワープロ、表計算など）ができる、③平日の時間外勤務、休日出勤が可能

募集

「広報いずみおおつ」広告募集（有料）

「広報いずみおおつ」では、毎月広告を掲載しています。これは、市内産業の振興を図り、良質な商品やサービスなどに関する情報を提供するために行うものです。皆さんのご理解とご協力をお願いします。掲載を希望される事業者は、下記広告代理店までお問い合わせください。

○広告サイズ…幅 183mm × 高さ 49mm（1色刷り）
○広告掲載料…下記広告代理店へお問い合わせください。
※広告掲載基準により取り扱いができないものがあります。

申込・問合 合同会社 IM 総合企画 ☎072・242・7997 ☎072・296・7375

学校図書館 司書ボランティアの募集

市内小・中学校の平成25年度図書館司書登録者を募集します。

資格要件 図書館司書免許または教員免許所有者で、読書指導に意欲のある人

採用方法 個人面接

試験日 4月中旬頃予定（詳細は後日、受験者に連絡）

申込・問合 4月1日（月）～9日（火）（午前8時45分～午後5時15分。土・日曜日を除く）に、履歴書（写真添付）と免許が確認できる書類（コピー可）を指導課（市役所3階）へ

なお、履歴書などは提出日より3年経過後破棄します。

いずみおおつ

「広報いずみおおつ」広告募集（有料）

「広報いずみおおつ」では、毎月広告を掲載しています。これは、市内産業の振興を図り、良質な商品やサービスなどに関する情報を提供するために行うものです。皆さんのご理解とご協力をお願いします。掲載を希望される事業者は、下記広告代理店までお問い合わせください。

○広告サイズ…幅 183mm × 高さ 49mm（1色刷り）
○広告掲載料…下記広告代理店へお問い合わせください。
※広告掲載基準により取り扱いができないものがあります。

申込・問合 合同会社 IM 総合企画 ☎072・242・7997 ☎072・296・7375

学校図書館 司書ボランティアの募集

市内小・中学校の平成25年度図書館司書登録者を募集します。

資格要件 図書館司書免許または教員免許所有者で、読書指導に意欲のある人

採用方法 個人面接

試験日 4月中旬頃予定（詳細は後日、受験者に連絡）

申込・問合 4月1日（月）～9日（火）（午前8時45分～午後5時15分。土・日曜日を除く）に、履歴書（写真添付）と免許が確認できる書類（コピー可）を指導課（市役所3階）へ

なお、履歴書などは提出日より3年経過後破棄します。

いずみおおつ

（募集）の続き）

学生ボランティア
スマイル・フレンド募集

教育支援センターでは、教員養成系・心理系または福祉系の学生を対象に、月々金曜日のうち週1回程度、学業に支障をきたさない範囲で継続的に援助活動をしていただける学生ボランティア「スマイル・フレンド」を募集しています。

スマイル・フレンドは、不登校状態にある市立小・中学校在籍の児童・生徒を対象に、「よき先輩」「よき兄や姉」として、心の触れ合いを通して、社会的な自立への援助を行います。

問合 教育支援センター（戒町3-41 ☎31・4460）

環境・パートナーシップ会議
委員募集

環境にやさしい循環型社会の実現を目指し策定した「泉大津市第2次環境基本計画」および「泉大津市地球温暖化対策地域推進計画」の推進に関し、市民および事業者などとの連携・協働により、効率的で効果的に進めるため、泉大津市環境・パートナーシップ会議を設置します。

そこで、本会議に参加し、本市環境保全活動の推進にご協力

日曜日も証明書の
発行をしています

日曜日に次の証明書を発行しています。ぜひ、ご利用ください。

発行する証明書

①住民票の写し（外国人住民票含む）・住民票記載事項証明書（手書きのものを除く）…申請は、本人または本人と同一世帯の人に限り

②印鑑登録証明書…印鑑登録カードが必要

③市・府民税課税証明書…必ず事前に電話などでご確認を。証明書が発行できない場合があります。申請は、本人または本人と同一世帯の家族に限る

開設時間 午前9時～午後5時（ただし、年末年始（12月29日から翌年1月3日）および庁舎や設備の保守などで閉庁を必要とする日は除く）

手数料 各1通300円

窓口で提示していただく本人確認書類 官公署発行の書類（住民基本台帳カード（顔写真入りのもの）、運転免許証、パスポート、健康保険証、年金手帳、特別永住者証明書または在留カード（切替時までは外国人登録証明書）など

なお、次の手続きはできません。平日にお越しください。

いただける人を募集します。
対象 満16歳以上の市内在住・在勤・在学する人

定員 2人（応募多数の場合は、選考のうえ決定）

活動内容 年2～3回開催する会議で、計画の推進に関し市民の立場から意見を述べてもらう

申込・問合 4月30日（必着で、「泉大津の環境をこうしたい」という提言・希望などを400字程度にまとめ、住所・氏名・年齢・性別・職業・電話番号を記入のうえ、環境課（〒595-8686 住所不要 市役所2階21番窓口）へ

参加してみませんか
～ベルのつづき～

社会福祉協議会では、高齢者の介護予防や生きがいづくりに取り組む「つづき事業」を行っています。

高齢者がつづき、みんなでいっしょに体操したり、お話ししたり、時には勉強する仲間づくりの場…つづき事業に参加しませんか。

実施日時 月・火・木・金曜日のいずれか1日 午前9時30分～午後3時30分

場所 ベルセンター

対象 65歳以上の市民
利用料 800円（昼食代含む）

繊維ものづくり
サポートデスク開設

昨年11月に本市が購入したテクノスピア大阪を、地域産業振興の拠点の一つとして活用するために、「繊維ものづくりサポートデスク」が開設されました。

開設 平成24年12月1日
場所 テクスピア大阪5階

開設時間 午前10時～午後5時（月～金曜日）

体制

相談員（もしくは補助相談員）が常駐、専門的な相談については、アドバイザーが対応

機能

▽繊維・ファッション産業のものづくりに関する相談に

応えるワンストップ窓口（デザイン、経営改善、知的財産など）

▽製造事業者に対する引合い対応

▽製造事業者の情報収集とホームページなどによる情報発信

問合 繊維ものづくりサポートデスク（テクノスピア大阪5階 ☎20・6688）

申込・問合 ベルセンター（☎21・0294）へ

「ファニーカンパニージャズオーケストラ」団員募集

各パート（楽器）のメンバーを募集しています。ジャズをいっしょに演奏して楽しみたい人、どなたでもお気軽にお越しください。

練習日時 毎週火・金曜日 午後8時～10時

練習場所 桶合ミューズ

会費 月1000円（学生無料）

楽器 サキソフォーン、トランペット、トロンボーン、ギター、ベース、ドラム、ピアノ

問合 市民会館（☎21・7050）

ごみの収集時間について

家庭系ごみの収集は、可燃ごみ・資源ごみが午前6時から、粗大ごみは、午前8時から順次収集を行っています。効率よく収



ひとり親家庭の
自立支援給付金制度

ひとり親家庭のお父さん・お母さんの経済的な自立のために、安定した就業に向けて支援を行っています。

■自立支援教育訓練給付金

雇用保険の教育訓練給付の受給資格のない人で、教育訓練講座として指定された講座を受講する場合に支給（事前相談が必要）。

支給額 講座受講料の2割相当額（上限額10万円、下限額4001円）

■高等技能訓練促進費

看護師や介護福祉士などの経済的自立に効果的な資格の取得に際して、生活費の負担軽減のために支給（事前相談が必要）。

対象となる資格 看護師、准看護師、介護福祉士、保育士、理学療法士、作業療法士など

支給額 月額10万円（非課税世帯、月額7万5000円（課税世帯）

支給期間 修業の全期間（上限2年）

問合 児童福祉課（市役所1階3番窓口）

集作業を行うため、収集コースを決めています。ごみの量や交通事情などにより、収集時間が前後する場合があります。

スズメバチやアシナガバチ
にご注意ください

これから、暖かくなるとハチの活動が活発になります。

スズメバチは屋根裏や、高い軒先、生垣などに大きな編み模様のボール状の巣をつくりまわす。スズメバチは攻撃性が高いので、巣には近づかないようにし、駆除する場合は専門業者に依頼してください。

アシナガバチは軒先やベランダに巣を作ることが多く、よく目につきます。スプレー式殺虫剤で駆除することもできますが、その際は十分ご注意ください。

また、蜂の種類が分からない場合は、不用意に近づかないでください。

ハチの相談や専門業者がわからない場合は、環境課までご相談ください。

問合 環境課（市役所2階21番窓口）

未熟児養育医療・
育成医療の窓口を変更

4月1日（月）から、未熟児養育医療と自立支援医療（育成医療）の申請窓口が和泉保健所から泉大津市に変わります。認定事務、支給事務を市役所で行うようになります。

■未熟児養育医療

身体の発育が未熟なままで生まれ、入院を必要とする乳児に対して、その治療に必要な医療費の一部を公費負担する制度。

問合 児童福祉課（市役所1階3番窓口）

■自立支援医療（育成医療）

18歳未満の現に障がいがある、または治療を行わないと将来一定の障がいを残すと認められる児童で、手術などの治療により症状が軽くなり、日常生活が容易にできるようになると認められる場合に、その治療に必要な医療費の一部を公費負担する制度。

問合 障がい福祉課（市役所1階10番窓口）

春の地域安全運動

みんなで力をあわせ安全・安心まちづくり

市民が安心して暮らせる「安

市契約研修施設
利用助成のお知らせ

市民が自然の中で心身をリフレッシュするとともに、家族や仲間とのふれあいを図る場として、次の施設と契約し、宿泊費の一部を補助しています。お気軽にご利用ください。

■きのくに中津荘

和歌山県日高郡日高川町大字高津尾1049 ☎0738・54・0082
日高川の清流、美しい山々が四季折々楽しめる「きのくに中津荘」は、地域特産品の生産拡大を目指し、ふるさと体験や研修ができる体験学習館です。

■エーデルささゆり

兵庫県多可郡多可町八千代区中野間363-13 ☎0795・37・1200
豊かな自然に囲まれ、木造の大きな三角屋根のエーデルささゆりは、ヨーロッパ・ロマンに焦がれる高原リゾート地にある施設です。

宿泊補助額 1000円

対象 小学生以上の市民で、毎年度1人1回限り（他団体の利用券との併用や、市が助成する事業については不可）

申込・問合 利用施設へ直接予約後、印鑑を持って生涯学習課（市役所3階）へ



（その他のお知らせ）の続き）
**あすとホール（※20・6・7
78）からのお知らせ**

■第14回みんなが主役！ あすと
フォーク＆ライブ

年代にとらわれず、フォーク
ソングやギター好きが集う楽し
いライブです。

日時 4月21日（日） 午後2時開
演（午後1時30分開場）

定員 申込先着50人

入場料 5000円

出演 吉岡克浩、松田洋子ほか

申込 要事前予約

■あすと絵本の読み語り会

毎月1回小さなお子さんから

親子で絵本に親しんでいただけ
る絵本読み語り会。絵本だけで
なく手遊びやパネルシアターな
ど楽しいプログラムです。

日時 4月28日（日） 午前11時～
11時30分

入場料 無料

出演 あすと絵本の会、しいず
んず

申込 不要

■スタジオ花時計フラワーデザ
イン展「花空間v o l 8 煌め
く…」

あすとホール全面を使用した
「スタジオ花時計」の皆さんによ

るフラワーアレンジメントの展
覧会です。お花に囲まれる贅沢
な空間をお楽しみください。期
間中フラワーアレンジメント体
験もできます（有料）。

日時 4月28日（日）、29日（祝） 午
前10時30分～午後5時

入場料 無料

申込 不要

■子ども向け講座受講生募集中

1人1回かぎり無料体験可能。
体験希望の人は必ず事前にご予
約をお願いします。

受講料 3か月ごとに前納制

申込 あすとホール受付または
電話予約

■子どもアート教室

自由な発想で描く子どもたちの
豊かな感性を引き出します。

日時 毎週火曜日 午後3時30
分～5時30分

受講料 3か月12回分1万63
80円

講師 中村雅子（泉佐野美術協
会会員）

■K I D ｾﾞｾﾞﾝｽ

楽しくダンスをしながらリズム
ム感や表現力を身につけます。

日時 毎週水曜日 午後4時30
分～5時45分

受講料 3か月12回分1万63
80円

講師 上野由佳子（ユーズン主
宰）

■キッズバレエ

正しい姿勢と優雅な動作が身
につきます。

日時 毎週木曜日 ▽幼児・児
童：午後5時15分～6時15分
▽本科：午後6時30分～7時30
分

受講料 3か月12回分1万63
80円

講師 芦内朋子（芦内朋子バレ
エ教室主宰）ほか

■子ども英会話

外国人の先生と遊びながら楽
しく英語を身につけます。

日時 毎週金曜日 ▽年少・年
中初心者：午後3時5分～午後
3時55分 ▽年中経験者・年長
：午後3時55分～4時45分 ▽
低学年・初心者：午後4時50分
～5時40分 ▽高学年・経験者
：午後5時40分～6時30分

受講料 3か月12回分2万14
20円（別途教材費1575円）

講師 イングリッシュワールド
専任外国人教師

■おづねっとパソコン同好会
会員募集

シニアの皆さんにパソコンに
慣れ親しんでいただく活動をし
ていきます。パソコンを始めてみ
たい人、50歳以上の人大歓迎で
す。文書作成・デジカメ・メー
ル・インターネットなど楽しく
勉強しています。

日時 第2・4土曜日 午後1
時～5時

会費 月2回4時間、2000
円（入会金不要）
そのほか実用書道、日常英会
話も会員募集しています（月2
回1700円、第3・4木曜日
午前10時～正午）。

申込・問合せ 市民公益活動団体
おづねっとパソコン同好会（☎
21・1804）へ

弥生博物館からの
お知らせ

■春季企画展示「創作展いずみ」

日時 4月6日（土）～5月6日（祝）
午前9時30分～午後5時（入館
は午後4時30分まで）

出展部門 押し花、木彫り、写
真、書道、水墨画、ちぎり絵、
陶芸、南画、日本画、俳画、洋
画

■子どもファーストデイ「弥生
の弓矢体験」

日時 4月20日（土） 午後2時～
3時30分

費用 無料（要入館料。子ども
ファーストデイクーポン持参者
は無料）

申込 不要

入館料 ▽一般：3000円、▽
65歳以上・高校・大学生：20
0円

問合せ 府立弥生文化博物館（☎
46・2162）

市税の納期限

市・府民税、固定資産・都市
計画税および軽自動車税の納期
限など（随時課税分を除く）は、
次のとおりです。

市税は市民の皆さんがさまざ
まな行政サービスを受けるため
の貴重な財源ですので、納期内
納付へのご協力をお願いします。

税 目	期別	納期限	納税通知書の送達
市・府民税 （普通徴収）	1期	6月30日	6月中旬
	2期	8月31日	
	3期	10月31日	
	4期	12月27日	
固定資産税・ 都市計画税	1期	5月31日	5月初旬
	2期	7月31日	
	3期	9月30日	
	4期	11月30日	
軽自動車税	全期	5月31日	5月初旬

なお、納期限が土・日曜日や
祝日の場合、その翌平日が納期
限となります。

問合せ 税務課納税係（市役所1
階7番窓口）

低所得者の固定資産税・
都市計画税の減免申請

次の①～⑤すべてに該当する
人は、申請により固定資産税・

都市計画税の2分の1の減免が
可能です。該当する人は、印鑑
をお持ちのうえ、税務課までお
越しください。

①所有者が平成25年1月1日現
在、65歳以上、特別障がい者
または寡婦（夫）のいずれか
であること

②所有者および家族全員の所得
が市民税均等割非課税限度額
以下であること。市民税均等
割非課税限度額の計算方法は
次のとおり。35万円×（本
人・控除対象配偶者・扶養親
族の合計数）+21万円（扶養
親族がある場合の加算額）

③所有者本人が居住している資
産以外に土地や家屋を所有し
ていないこと

④所有する家屋の延べ床面積が
70㎡以下であること

⑤固定資産税（都市計画税を含
む）の年税額が5万円以下で
あること

なお、減免を受けようとする
場合は、納期限の7日前までに
申請する必要があります。その
ため、平成25年度第1期から減
免を受けようとする場合は、5
月24日（金）までに申請が必要
です。その期限を過ぎてからの申
請は、2期以降の取り扱いとなり
ますので、ご注意ください。

また②の所得要件の確定が、6
月1日以降になりますので、減

免の可否の通知および減免の通
知書の発送はそれ以降となりま
す。

問合せ 税務課固定資産税係（市
役所1階7番窓口）

固定資産（土地・家屋）の
縦覧

平成25年度固定資産（土地・
家屋）の価格などを記載した縦
覧帳簿を次のとおりご覧いた
だけます。

期間 4月1日（月）～5月31日（金）
（土・日曜日、祝日を除く） 午
前8時45分～午後5時15分

縦覧場所 税務課固定資産税係
対象 本市内に土地・家屋を持
つ納税者

なお、縦覧の際には、本人で
あることを証明できるもの（運
転免許証・健康保険証など）を
ご持参ください。代理人または
法人の場合は、本人（会社）の
委任状をあわせてご持参くださ
い。

問合せ 税務課固定資産税係（市
役所1階7番窓口）

春の全国交通安全運動

4月6日（土）～15日（月）まで、「春
の全国交通安全運動」が実施さ
れます。

今回は、高齢者や子どもなど
交通弱者への配慮や思いやりを
もった「人優先」の交通安全思
想を基本とし、次代を担う子ど
もたちを交通事故から守ること
もに、死者数（交通事故発生か
ら24時間以内に死亡した人数）全
体の約半数を高齢者が占める交
通事故情勢に的確に対処するた
め、「子どもと高齢者の交通事故
防止」を基本とするほか、「すべ
ての座席のシートベルトとチャ
イルドシートの正しい着用の徹
底」「自転車の安全利用の推進」
「飲酒運転の根絶」を重点とし
ています。

また、大阪府の重点として、
「交差点における交通事故防止」
を掲げています。

問合せ 土木課（市役所2階2番
窓口）

にんじんサロンからの
お知らせ

にんじんサロンでは、男女共
同参加社会づくりのための学習
活動の支援と交流の場となるこ
とを目指し、各種講座（右下表
参照）を開催しています。

参加についてはお手数ですが
「にんじんサロン」へお問い合わせ
ください。事前申し込み不要
の講座は、「チエリア・エフサイ
ズ」と「川柳」です。

にんじんサロン4月の催し（☎・FAX 21・6555）

4月4日（木） 午後2時～4時
絵手紙 立花悦子さん
4月18日（木） 午前11時～11時30分
子どものためのおはなし会 エンジェルクラブ
4月18日（木） 午後2時～4時
絵手紙 立花悦子さん
4月19日（金） 午前10時30分～11時30分
チエリア・エフササイズ（音楽を聞きながらからだを動かしまし
しょう！） 本田ますみさん
4月25日（木） 午後1時～1時間程度
「川柳などで、頭の活性化を試みませんか？」 楠畑正史さん
4月27日（土） 午前10時～正午
色紙に絵を描きましょう 亀高怜子さん
5月1日（水） 午後1時30分～3時
トールペイントを楽しみましょう 勝田美穂さん

なお、4月の休館日は、毎日
曜・月曜日です。サロンを「ご利
用の際には、必ずスリッパなど
上履きをご持参ください。

■「トールペイント講座（初心
者向）」前期参加者募集

期間 5～9月で1コース（新規）

開催日 毎月第1水曜日 午後
1時30分～3時30分

定員 先着10人

受講料 無料

材料費 5か月で2800円

講師 勝田美穂さん

申込・問合せ 4月5日（金）～12日
（金）に材料費を添え、直接にんじ
んサロン（☎21・6555）へ
（受付は午前10時から。電話申込
不可）

イベント情報

4/28(日) 第12回 ファミリーコンサート

市内の中学校、高校の吹奏楽部と市吹奏楽団が一堂に会した音楽祭です。各団体の演奏と総勢100人近い人数での合同演奏を行います。

会場全体でお楽しみいただけるアットホームな演奏会です。ご近所お誘いあわせのうえお越しください。

日時 4月28日(日) 午後1時30分開演
場所 市民会館大ホール
入場料 無料
出演団体 誠風・東陽・小津中学校吹奏学部、泉大津高校吹奏学部、市吹奏楽団
問合せ 生涯学習課 (市役所3階)

6/2(日) ごみゼロ大作戦

ごみゼロの日に合わせて「自分たちの街をきれいに！」をスローガンに、今年も市内の一斉清掃を次のとおり行い

ます。一人でも多くの市民・事業者の皆さんのご参加をお願いします。

ごみ問題は環境問題です

ごみゼロ大作戦は、地球環境保護について「わたしにできること」「わが家でできること」「わが社でできること」をテーマにして、「ごみを出さない、ごみを捨てない」生活スタイルについて考える一日にしてみようとおと実施するものです。

参加いただく市民、団体には、市からごみ袋および土砂回収用の土のう袋を10枚程度と実施要領を配布しますので、事前に申込書をご提出ください。

日時 6月2日(日) 午前8時～2時間程度 (雨天時は9日(日)に順延。小雨決行)
清掃場所 基本的には私有地以外の公共の場所および側溝

なお、ほうきなどの清掃用具は各団体でご用意ください。

申込・問合せ 5月1日(木)までに環境課 (市役所2階21番窓口)へ

6/2(日) 港湾クリーンキャンペーン

市では、堺泉北港泉大津地区内にいて、市民に親しまれる港づくりのため、行政と企業が協働して2か月ごとに清掃活動を実施しています。

しかし、個人のマナーやモラル低下

などにより、港湾緑地や緑道、臨港道路などへ不法投棄されたごみは、依然として多く見られます。これらのごみは港湾の景観だけでなく、生活環境も悪化させており、さらに通行や港湾作業の障害にもなっています。

今年も6月2日(日)に予定している「泉大津市ごみゼロ大作戦」にあわせて港湾美化啓発運動を実施することになりましたので、企業や各種団体のご協力を得て、次のとおり実施します。皆さんのご参加、ご協力をよろしくお願い致します。

日時 6月2日(日) 午前8時～10時 (雨天の場合は9日(日)に順延。両日とも雨天の場合は中止)

清掃・集合場所 ▶小松ふ頭を清掃…市民会館噴水前
▶汐見ふ頭を清掃…汐見港湾労働者福祉センター
▶助松ふ頭を清掃…助松ふ頭港湾労働者福祉会館

なお、参加は3か所いずれでもかまいません。直接集合場所へお越しください。清掃用具は、こちらで用意します。

問合せ 地域経済課 (泉大津商工会議所会館2階 ☎51・7651)

シニアラーニングアップ事業
60歳以上のシニア世代の学びたい意欲をサポートするため、本市と連携協定を結ぶプール学院大学ならびに短期大学部、羽衣国際大学で実施される社会人向け講座(前期)を受講する人に対して受講料などを補助します。なお、補助金は全行程修了後の証明書により支給します。また、講座によっては定員になりしだい締め切りとなりますのでご注意ください。
応募資格 60歳以上の市民(昭和29年4月1日以前生まれの人)

大学の社会人講座を受講してみませんか

(その他のお知らせ)の続き
市内では泉大津駅・松ノ浜駅・北助松駅の3駅周辺が自転車などの放置禁止区域(泉大津駅東側アルザ周辺は、午前5時から9時までの放置規制区域あり)になっています。放置禁止区域などでの自転車放置は、撤去・移動の対象となります。自転車は自転車駐車場を利用しましょう。
問合せ 土木課 (市役所2階22番窓口)

自転車などの放置防止

申込期間 4月4日(木)～26日(金)
対象講座 ▼プール学院大学および短期大学部聴講生講座
▼羽衣国際大学社会人講座・授業公開講座
補助対象 受講料、資料代、テキスト代
申込・問合せ 企画調整課 (市役所4階)へ

健康チェックリストを配布

介護予防などの健康づくりに生かすため、自分では気づきにくい心身の状態を確かめる健康チェックリストを個別に送付します。封書が届きましたら、チェックリストに記入し返送してください。ご返送いただいた結果により、必要な人には保健師や看護師などの訪問や適切なサービスの紹介などをします。
なお、発送は地区別に随時実施しますので、時期が異なりますのでご了承ください。

対象 65歳以上で介護認定を受けていない市民
問合せ 高齢介護課 (市役所1階6番窓口)

楽笑会(らくしやうかい)

いすに座りながらの簡単な運動で頭も体もスッキリ!健康に役立つ情報もたっぷり!おおむね65歳以上の市民であれば、どなたでも参加できます。お好きな場所にお越しください。

献血のお知らせ



近年、医療機関で必要とされる血液の多くは400ml献血となっていて、体重が50kg以上の人は400ml献血のご協力をお願いします。

また、輸血用血液の安全性をより高めるため、「本人確認」および「昭和55年から平成8年までに通算1か月(31日)以上の英国滞在歴のある人などの献血制限」を実施しています。なお、献血に際しては、年齢や体重などの条件もあります。

日時・場所 ▼4月7日(日):午前

前10時～午後4時 市民会館
▼14日(日):午前10時～午後4時
市役所駐車場 ▼14日(日):午前10時～午後4時 助松団地10棟横 ▼26日(金):午前10時～午後4時30分 総合福祉センター (正午から午後1時まで休憩)
問合せ 献血推進協議会 (☎23・1393)

高齢者健康相談

高齢者を対象に健康相談を実施します。

実施日時 4月19日(金) 午後1時30分～2時30分

場所 総合福祉センター

内容 検尿・血圧測定・健康に関する相談

問合せ 総合福祉センター (☎23・1390)

善意銀行



「ご協力ありがとうございました(2月1日～28日取り扱い分)。」
◇1000円 吉田千代子
◇2000円 菊地正代
◇3000円 S
◇1万円 泉大津ソーシャルダンス連盟 (敬称略)

今月の納税・納付

- 国民健康保険料 (普通徴収).....4月分
- 後期高齢者医療保険料 (普通徴収).....4月分
- 介護保険料 (普通徴収).....4月分

※納期内に納付してください。
※便利な口座振替をご利用ください。

編集後記

▽社会人になってからは節目の意識が薄くなりましたが、4月はやはり気持ちが変わります。というわけで広報紙をリニューアル。表紙と裏表紙をカラーにし、さらに親しみやすい紙面づくりを心がけます。(小)
▽息子が進学で東京へ旅立ちます。わたし自身は、根っからの泉州人。生まれてこの方、泉州を出たことがありません。親としては不安ですが、息子には、大きな視野を持った人に成長してほしいと思っています。(濱)
▽孫が生まれ、泣いて泣いて、少し笑って大騒ぎの毎日ですが、充実した日を過ごしています。この子が大きくなったとき、日本・世界はどうなっているのか? 環境・政治・原発問題、大きなことが心配です。(三)

市役所関係機関の連絡先	●市役所 ☎ 33・1131 FAX 21・0412
	●消防本部 ☎ 21・0119 FAX 33・0531
	●市立病院 ☎ 32・5622 FAX 32・8056
	●市民会館 ☎ 21・7050 FAX 21・7054
	●にんじんサロン ☎ 21・6555 FAX 21・6555
	●総合福祉センター ☎ 23・1390 FAX 23・1394
	●高齢者保健・福祉支援センター(ベルセンター) ☎ 21・0294 FAX 21・8294
	●地域経済課 ☎ 51・7651 FAX 32・6000
	労働政策担当 ☎ 23・8689 FAX 32・6432
	●教育支援センター ☎ 31・4460 FAX 33・7353
	●図書館 ☎ 32・0562 FAX 31・0377
	●織編館 ☎ 31・4455 FAX 31・4457
可燃ごみ収集曜日	●池上曾根弥生学習館 ☎ 20・1841 FAX 20・1866
	●勤労青少年ホーム ☎ 32・6432 FAX 32・6432
	●南公民館 ☎ 33・1764 FAX 33・1300
	●北公民館 ☎ 23・0505 FAX 23・0566
	●総合体育館 ☎ 33・1200 FAX 33・1202
可燃ごみ収集曜日	●保健センター ☎ 33・8181 FAX 33・4543

「混ぜればごみ、分ければ資源」
5月の資源ごみ収集日

	カン・ビン・セとものなど	ペットボトル・食品トレイ・古紙
月・木コース	1日(水)、15日(水)、29日(水)	8日(水)、22日(水)
火・金コース	1日(水)、15日(水)、29日(水)	8日(水)、22日(水)
水・土コース	2日(木)、16日(木)、30日(木)	9日(木)、23日(木)

粗大ごみの収集(有料制)をご希望の人は、**粗大ごみ電話申込センター**へ電話もしくはインターネットでお申し込みください。
☎ 0800・123・5300 (通話料無料)・☎ 0725・23・8522 (携帯)
FAX 0800・500・5300 (主に聴覚障がい者などが対象)
URL <https://s-kantan.com/sodai-izumiotsu-u/>

ごみ減量に向けたスローガン
プロジェクト!! G-50 ジーゴジュー

平成25年2月分
家庭系可燃ごみ量 837トﾝ
1人あたりの1日の可燃ごみ量
H25.2 389g | H21.2 492g
103g 減りました!

紙コップや割り箸などは使用せず、マイカップ、マイ箸を使用しよう!!