

1月のカレンダー															
1	2	3	4	5	6	7	8	9	10	11	12	13	14	15	16
祝	水	木	金	土	日	月	火	水	木	金	土	日	祝	火	水
休	休	休	休			休								休	
休	休	休						休		古文書講座				休	
										市制 70 周年記念写真展					
17	18	19	20	21	22	23	24	25	26	27	28	29	30	31	2/1
木	金	土	日	月	火	水	木	金	土	日	月	火	水	木	金
				休						休					
			アクセサリーづくり						ガラス玉づくり	土器づくり					
					休		手織		手織		休	手織			
			市民ギャラリー展					一步会展							
								市制 70 周年記念写真展							



**池上曾根弥生学習館** ☎ 20・1841 ファ 20・1866  
開館：午前 10 時～午後 5 時（体験は午後 4 時まで）

- ◆土器づくり（毎月実施） 日時／1月30日(水) 午前10時～、午後1時～ 定員／午前、午後とも先着8人 参加費／300g300円～ 申込／1月8日(火)午前10時から電話予約
  - ◆ガラス玉づくり（毎月実施） 日時／1月26日(土) 午前10時～、午後1時～ 定員／午前、午後とも先着4人（中学生以上） 参加費／1人30gまでは500円、30g以上は600円 申込／1月8日(火)午前10時から電話予約
  - ◆「綿づくりとくらし」アクセサリーづくり ロウ石やガラス玉を材料にして、ストラップやネックレスなどをつくります。 日時／1月19日(土) 午後1時30分～（受付午後1時～） 定員／先着20人（小学生以上） 参加費／無料 申込／1月8日(火)午前10時から電話予約
  - ◆植物染料でシルクストールを染めよう 日時／2月9日(土) 午後1時30分～（受付午後1時～） 定員／先着20人 参加費／2,500円 講師／橋本真理氏 申込／2月1日(金)午前10時から電話予約
- なお、詳細は弥生学習館へ。

**織編館** おり あむ かん ☎ 31・4455 ファ 31・4457  
開館：午前 10 時～午後 5 時（入館午後 4 時 30 分まで）

- 市制70周年記念写真展「写真でみる泉大津市の70年」  
市制施行70周年を迎えた泉大津市の歴史を写真を通して振り返ります。
- 第1会場 織編館企画情報展示室 期間／1月10日(木)～29日(火)（ただし水曜日休館）  
第2会場 市役所1階市民ロビー 期間／1月10日(木)～22日(火)
- ◆ふるさとの古文書解説講座 日時／1月11日(金) 午後1時30分～3時（受付午後1時～） 場所／テクスピア大阪3階研修室 受講料／100円 講師／山口恭子（市史料室） 申込／新規申込者は、電話にて織編館か生涯学習課へ
- ◆手織り体験「ウールマフラー」 日時／1月25日(金)、27日(日)、28日(月)、31日(木) 午前10時～午後3時30分 場所／体験学習室 定員／各日先着4人 費用／受講料100円、材料費1,000円/m 講師／織編館手織りボランティアの皆さん 申込／1月4日(金)午前10時から電話にて織編館へ
- 織編館ギャラリーの催し  
◆市民ギャラリー展 期間／1月17日(木)～20日(日) 内容／絵画など  
◆「一步会」 期間／1月24日(木)～29日(火) 内容／油絵・水彩画 約40点
- なお、詳細は織編館へ

## 「広報いずみおおつ」広告募集（有料）

「広報いずみおおつ」では、毎月広告を掲載しています。これは、市内産業の振興を図り、良質な商品やサービスなどに関する情報を提供するために行うものです。皆さんのご理解とご協力をお願いします。掲載を希望される事業者は、下記広告代理店までお問い合わせください。

○広告サイズ…幅 183 mm × 高さ 49 mm（1色刷り）  
○広告掲載料…下記広告代理店へお問い合わせください。  
※広告掲載基準により取り扱いができないものがあります。

申込・問合せ 合同会社 IM 総合企画 ☎ 072・242・7997 ファ 072・296・7375

## 消費生活相談室

しょうひせいかうそうだんしつ

日常生活での商品の購入やサービス利用にともなうトラブル、契約などの問題を解決するためのページです。

Let's be a smart consumer!

## 相談事例

### スマホアプリにより個人情報流出？

報道で「スマートフォンにインストールすると登録している電話番号などが外部に送信されるアプリケーションにより、個人情報流出」という記事を見た。こういった被害に遭わないためには、こういったことに注意したらいいだろうか。

◇ご存じですか「スマートフォンプライバシーガイド」  
①スマートフォンのサービス構造を知りましょう  
◇スマートフォンは携帯電話事業者のみによるサービスではありません。アプリケーション（アプリ）提供者やアプリ提供サイトの運用者など多くの事業者が、それぞれ役割を持ちサービスを提供しています。  
◇スマートフォンでは、インターネットを経由して多様なアプリをみずから選択してダウンロードし、利用することが出来ます。その一方、利用者の自己責任が求められる側面もあります。  
◇無料のアプリの中には、広告主からの広告収入などによって収益を得ることによりアプリの提供を実現しているものもあります。このような場合、アプリに組み込まれた「情報収集モジュール」と呼ばれるプログラムなどを通じ、利用者情報や情報収集業者や広告配信事業者などへ送信される場合もあります。

②アプリの信頼性に関する情報をみずから入手し理解するように努めましょう  
◇スマートフォンには、電話番号、メールアドレスなど連絡先の情報、通信履歴、ウェブページの閲覧履歴、アプリの利用履歴、位置情報、写真や動画などさまざまな利用者情報が蓄積されます。アプリをインストールすると、これらの情報は、アプリを通じてサービス提供に活用されるほか、広告配信事業者などへ送信され、利用者の趣味・趣向に応じた広告の表示などに利用される場合もあります。  
◇利用者情報が収集・送信されて利用されることについてプライバシー上の不安がある場合、利用者也受け身ではなく、アプリの機能や評判、提供者など、アプリの信頼性に関する情報をみずから入手し、理解に努めるようにしましょう。  
◇携帯電話事業者および端末ベンダーなどが安全性を確認しているアプリ提供サイトなどもあり

アプリケーション使用時は、セキュリティソフトを導入してください。

**NEW FACE!!** 泉大津在住のかわいい子どものスナップです。

**元気でーあ！**  
**おおつつこ**

しばつじぞうた 芝辻 壮汰ちゃん  
平成24年5月19日生

保護者のひこうこ

壮君に見つめられて毎日ノックアウトです(^.^)キュン  
わたしたちの子どもに産まれてきてくれてありがとう☆（板原町）

要に応じて活用しましょう。  
③利用者情報の許諾画面などを確認しましょう  
◇アプリの信頼性を確認するためには、利用者情報がどのような目的で収集されているか、必要以上の利用者情報が収集されていないかなどもヒントになります。  
◇アプリをダウンロードするときや利用（起動）するときなどに、収集される利用者情報に関する利用許諾を求める画面が表示される場合があります。また、アプリの利用規約やプライバシーポリシーが定められ公表されている場合もあります。

◇利用許諾画面や利用規約などにおいて、収集される利用者情報の範囲などをよく確認し、内容を理解したうえで、同意・利用するよう努めましょう。  
なお、利用許諾画面などが表示されない場合には、さまざまな方法によりアプリの信頼性の確認に努めましょう。  
※出典 総務省 (http://www.w.soumu.go.jp/main\_content/000168377.pdf)  
消費生活相談に関することは、消費生活センター（月～金曜日の午後1時～4時）にご相談ください。

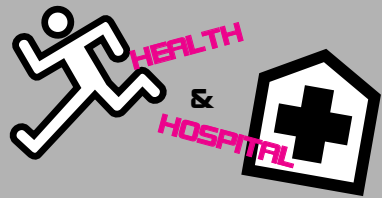


※「救急安心センターおおさか」では、専門の相談員・看護師・医師が常駐し、24時間体制で応急手当の方法や病院での受診に関する助言を行います



#### いざ!というときの連絡先

●泉大津市消防本部 ☎21・0119  
●泉州北部小児初期救急広域センター ☎072・443・5940  
●和泉保健所 ☎41・1342  
●救急安心センターおおさか ☎#1119または06・6582・7119



# 健康のページ

保健、医療にまつわる情報など、健康づくりに役立つお知らせです。

#### 問い合わせ

●保健センター ☎33・8181  
開館時間 午前8時45分～午後5時15分  
●市立病院 ☎32・5622

#### 予防接種のお知らせ

□三種混合・二種混合・MR（麻しん風しん混合ワクチン）・日本脳炎・不活化ポリオ・四種混合

市内協力医療機関で個別接種。詳細は、広報いずみおおつ4月号平成24年度母子保健日程表をご覧ください。不活化ポリオについては、同9月号、四種混合については、同11月号をご覧ください。

□BCG接種

実施日 1月25日(金)

受付時間 午後1時～2時30分

場所 保健センター

対象 生後6か月未満

集団接種については、当日体温を測定し、母子健康手帳と予防票をお持ちください。

#### 祝日歯科急病診療医院

▷1月1日(祝) 柿本歯科（田中町1-6 ☎21・8148）▷2日(祝) 中南歯科医院（旭町23-44 ☎20・1234）▷3日(休) 片山歯科医院

（森町1-13-13 ☎23・1182）▷14日(祝) 片山歯科医院（松之浜町2-7-28 ☎32・1928）▷2月11日(祝) 黒田歯科医院（若宮町6-3 ☎32・3752）

診療受付時間は各医院とも午前9時30分～11時30分、午後1時～4時で、医院ごとに初診料が必要です。受診の際は必ず電話で確認のうえご来院ください。事情で担当歯科医院を変更する場合や、診療を中止するときがあります。歯科医院に電話が繋がらないときは市消防本部へ。

#### たまごくらす（両親学級）2・3月コース募集

2・3月コースは、1月7日(月)から受け付け開始です。詳細は保健センターまでお問い合わせください。なお、お子さま連れの参加は、ご遠慮ください。

#### 健康教室「かかりつけ医と市立病院について」

いつまでも健康でいたいけど、自分や家族が重い病気にかかったり、自宅で介護が必要になったらどうしたらいい

だろう? そういう不安を取り除いてくれるのが地域の「医療連携」です。市では衛生委員会と共催で、市立病院の「医療連携」の取り組みと、上手なかかりつけ医の見つけ方についての教室を開催します。

日時 1月30日(火) 午後2時～3時（受付は午後1時30分～）

場所 市役所3階大会議室

内容 かかりつけ医と市立病院について

講師 市立病院地域医療連携室長 竹林忠洋医師

予約 不要

問合 保健センター

#### 和泉保健所案内 ☎41・1342

- 肝炎ウイルス検査（要電話予約）
- エイズ・クラミジア検査と相談
- こころの健康相談（要電話予約）
- 井戸水など飲料水の水质検査（予約制・有料）
- 飼えなくなった犬の引き取り（有料）
- 住居衛生相談

## ちよつと健康・予防のハナシ

市立病院スタッフコラム

### アトピー性皮膚炎と遺伝子変異

これまで、アトピー性皮膚炎は、アレルギー疾患としての側面が強調され、ハウスダストやダニ、カビや食物などの原因アレルギー物質を特定して、環境整備を行うことが重視されてきました。

最近になって、アトピー性皮膚炎は、生まれつき皮膚のバリア機能が弱い人がかかりやすい病気であることがわかってきており、環境整備とともに保湿クリームやワセリンの外用、適切な洗浄など、弱いバリア機能を補うためのスキンケアが重視されるようになってい

います。名古屋大学の秋山真志先生らは、日本人アトピー性皮膚炎患者さんの少なくとも27%の人は、皮膚のバリア機能に重要な働きを果たす物質をコードしているフィラグリン遺伝子の変異が

発症因子であると報告しています。

フィラグリン遺伝子の変異がある人は、皮膚のバリア機能が弱いために、正常人に比べてアレルギーが簡単に皮膚の中に侵入し、アトピー性皮膚炎を発症するのではないかとわれています。

将来的には、子どものうちにフィラグリン遺伝子変異の有無を確認し、有と判定された子どもに対して、早めのスキンケア指導や環境整備を行うことで、アトピー性皮膚炎の発症を予防しようといった試みが考えられています。

皮膚科 永尾淳医師



#### 各種相談・健診の日程表

子育てを中心とした、さまざまな相談や健康診査実施日の一覧です。



#### 健康相談

相談名	場所	日時
一般健康相談（予約不要）	保健センター	毎週火・金曜日 午前9時～正午
歯科・栄養相談（予約制）	保健センター	1月15日(火) 午前9時30分～11時
健康相談・育児相談などの電話相談も受け付けています。 日程 月～金曜日(祝日を除く) 時間 午前8時45～午後5時15分		



#### 育児相談

相談名	対象	日時
7か月児相談	H24年6月生	2月5日(火) 午後0時45分・1時30分
乳幼児育児相談会（身体計測・相談）	就学前の乳幼児	2月5日(火) 午後2時30分～3時
ほっと一息まんま食のサロン（食に関する相談・アドバイス）	就学前の乳幼児	2月5日(火) 午後1時30分～3時30分
赤ちゃん広場（親子同士の交流・相談）	7か月～1歳未満の親子	2月5日(火) 午後2時30分～4時
ぴよぴよくらぶ（親子同士の交流・相談）※タッチケア（赤ちゃんマッサージ）	1か月～8か月未満の親子	2月5日(火) 午前10時30分～11時30分 ※2月5日(火) 午前10時～10時30分
1・2・3のみんなの広場（親子同士の交流・相談）	1～3歳	1月8日(火) 午後2時30分～4時

場所 保健センター



#### 乳幼児健診

健診名	対象	日程
4か月児健診	H24年8月21日～ H24年9月10日生	1月10日(休)
	H24年9月11日～ H24年9月30日生	1月23日(火)
乳児後期健診	9か月～1歳未満	指定医療機関でお受けください 受診票は4か月児健診時配布
1歳6か月児健診	H23年6月11日～ H23年6月30日生	1月8日(火)
3歳6か月児健診	H21年6月生	1月16日(火)
場所	保健センター	受付時間 個別に通知します。



#### よい歯を育てる会(歯科健診)

対象	日程
2歳児	H23年1月生 1月24日(休)
2歳6か月児	H22年7月生 1月22日(火)
3歳児	H21年12月・H22年1月生 1月17日(休)
場所	保健センター
受付時間	午後0時50分～1時20分。午後2時30分ごろ終了予定
持物	歯ブラシ・母子手帳・お茶(2歳6か月児のみ50円切手、筆記用具) ※今月都合の悪い場合は来月でも可(予約不要)



#### ベビーCooking(離乳食講習会)

日時	対象	受付時間
1月21日(月)	H24年8月生	午後1時15分～1時30分
場所	保健センター	※今月都合が悪い場合、来月でも可(予約不要)





スポーツに関する募集やイベントなどのお知らせです。

( 問合せ ) 総合体育館＝☎ 33・1200

## **トレーニング室 利用講習会 (2 月分)**

トレーニング室を利用するには講習会を受講する必要があります。総合体育館では、次の日程で講習会を開きます。

2 月分日程表			
日	時	日	時
1 日(金)	午前 10 時～	5 日(火)	午後 3 時～
8 日(金)	午後 7 時～	14 日(水)	午後 7 時～
16 日(土)	午後 3 時～	20 日(木)	午前 10 時～
24 日(日)	午前 10 時～	27 日(日)	午後 7 時～

**対象** 15 歳以上の人 (中学生は不可)  
**定員** 5 人程度 (24 日は 30 人)  
**講習日の持物** 250 円 (許可証を発行)・縦 3cm× 横 2cm の顔写真・上靴・運動のできる服装  
**申込** 1 月 27 日(日)午前 10 時から総合体育館へ  
 なお、1 月分も空きがあります。随時申し込み可能です。

## **泉州国際市民マラソン が 20 周年を迎えます**

平成 6 年 2 月に第 1 回大会が開催されてから、今大会で記念すべき 20 年を迎えます。  
 参加および大会に関わるすべての人が、「見て楽しい・参加して楽しい」、「いつまでも記憶に残る」大会に向け、有名タレントによるマラソン応援隊など多彩なイベントなどを予定していま

す。  
**■記念事業**  
**◆大会当日** 2 月 17 日(日)  
**▷スタート会場**…吉本タレント ( 間寛平・オール阪神など ) の応援および人気タレント (6 人) によるリレーマラソン **▷堺～泉南・各治道**…沿道随所に間寛平・オール阪神などの激励・応援隊 **▷フィニッシュ会場**…親子ランニング、ジャンケン大会、ドッキリ賞、9 市 4 町・協賛企業などの物産・商品展示販売、大抽選会、トークショー・泉州ゆるキャラ出演など  
**◆大会前日** 2 月 16 日(土)  
**20 周年記念式典** ▷表彰式など…大会功労者・最多出場ランナーなど ▷記念講演…間寛平氏「アースマラソン」▷レセプション…神野美伽、高石ともやなどの出演  
**◆プレイベント事業** 2 月 3 日(日)  
 ▷泉州リレーマラソン&いずみさの

## **フォーラム in 泉大津 2013** ～すてきに生きる女と男～

「夢をあきらめないで ～共に生きていくことって～」 難病を乗り越えて、感動のトークコンサート  
 クローン病という難病を乗り越えて、フルート・オカリナを演奏する奥田良子さんと、心身を支え続けた夫で、関西カリスマベースリストである、奥田勝彦さんのコンサートです。これまでに多くのステージで自分の体験を語り、その経験談は多くの年代に受け入

ウォーキング ▷スターター&トークショー…女子レスリング 吉田沙保里選手 参加申込期間…1 月 7 日(月)～ 21 日(月) (先着順)。申込方法などの詳細は、泉州国際市民マラソンHP を参照  
**◆マラソン生中継決定！**  
 J：COM・テレビ岸和田 (大会当日の正午～午後 4 時の予定)

## **第 27 回カップルバレー ボール大会**

皆さんのご観戦、応援をお待ちしています。  
**日時** 2 月 3 日(日) 午前 9 時 20 分開会  
**場所** 総合体育館

れられ、夢と希望と勇気を送り続けています。  
**日時** 1 月 27 日(日) 午後 1 時 30 分～ 3 時 30 分 (開場午後 1 時)  
**場所** 市民会館小ホール  
**定員** 150 人  
**入場料** 無料 (どなたでも)  
**手話通訳** あり  
**一時保育** 1 月 11 日(金)までに要予約、先着 6 人 (1 歳 6 か月以上未就学児まで、保険料 1 人 50 円要)  
**問合せ** 人権市民協働課 (市役所 1 階 2 番窓口)、にんじんサロン (市民会館 1 階西側) ☎21・6555)

## 「広報いずみおおつ」 広告募集 (有料)

「広報いずみおおつ」では、毎月広告を掲載しています。これは、市内産業の振興を図り、良質な商品やサービスなどに関する情報を提供するために行うものです。皆さんのご理解とご協力をお願いします。掲載を希望される事業者は、下記広告代理店までお問い合わせください。

○広告サイズ…幅 183 mm × 高さ 49 mm (1 色刷り)  
 ○広告掲載料…下記広告代理店へお問い合わせください。  
 ※広告掲載基準により取り扱いができないものがあります。

申込・問合せ 合同会社 IM 総合企画 ☎ 072・242・7997 FAX 072・296・7375



# 図書館だより

推薦図書や新着本を紹介します。
 32・0562

## **司書のおすすめボックス。**



**力 ◆ 弁当づくりで身につく**  
 竹下和男 著



**◆ ちよつとだけまいご**  
 クリス・ホートン 作



**◆ 学校を災害が襲つとき**  
 田端健人 著

自分ひとりで弁当をつくると、社会が見えてくる！  
 2001年に香川県の小学校で始まった「弁当の日」の提唱者が、弁当づくりをとおして成長する子どもたちの姿を伝える。

巣から落ちて迷子になったちびフクロウ。  
 そこに居合わせたリスがいっしょにママを探してくれることに。  
 「ぼくのママはね、すごーく大きいんだ。こーんなに」ちびフクロウのジェスチャーをヒントにリスが連れていった先は…？

卒業式を控えた6時間目、多くの子どもたちが教室にいた。  
 そのとき、先生は…。10人の教師への詳細な聞き書きにもとづき、東日本大震災当日から学校再開までの日々を綴る災害エスノグラフィー。

02

新着児童書

ルドルフとスノーホワイト

◆希望への扉リロダ

◆エンジェルフライト

◆少年弁護士セオの事件簿

◆ボウエン幻想短篇集

◆金色の髪のお姫さま

◆逆回りのお散歩

◆かえでの葉っぱ

◆RDG 6

◆G・マクドナルド

◆千里伝

◆きかんしゃがとる

◆ここはボツコニア

◆まいごのワンちゃん

◆孤愁

◆あたしゆきおんな

◆沈黙のひと

◆十二支のしんねんか

◆シロシロクビハダ

◆ねえたんがすきな

◆空白を満たしなさい

◆船で空飛ぶ妖怪クルーズ

◆神去なあなあ夜話

◆船で空飛ぶ妖怪クルーズ

◆維新銃姫伝

◆中川ひろたか

◆新着一般書

◆おとのさま

06

あかちゃんのためのおはなし会

日時 2月7日(水) 午前11時～(約60分)

※毎月第一木曜日の午前11時～

05

おはなし会

日時 1月19日(土) 午後3時～(約30分)

※毎月第三土曜日の午後3時～

04

映画会

日時 2月2日(土) 午後2時～2時30分

めつしくん

03

録音図書CD

小説と芝居について文化講演会

◆菊池寛と芥川賞文化講演会

01

新着一般書

◆おとのさま

◆中川ひろたか

◆船で空飛ぶ妖怪クルーズ

◆ねえたんがすきな

◆十二支のしんねんか

◆あたしゆきおんな

◆まいごのワンちゃん

◆きかんしゃがとる

◆RDG 6

◆G・マクドナルド

◆逆回りのお散歩

◆かえでの葉っぱ

◆ボウエン幻想短篇集

◆金色の髪のお姫さま

◆エンジェルフライト

◆少年弁護士セオの事件簿

◆ルドルフとスノーホワイト

◆希望への扉リロダ

！

としょかんからのお知らせあれこれ。