

おづみんと行く！



市制70周年記念 思い出ツアー

市制施行 70 周年を記念し、これまでいろんなイベントなどが企画されました。それらの中から一部をご紹介します。おづみんと一緒に、記念行事を振り返ってみましょう！



①泉大津駅前（旭町）

でかっ!! 羊イルミネーション 大作戦 巨大おづみん登場

泉大津駅前に、高さ 5 m の巨大おづみんが誕生し、本市を訪れる人の興味を引きつけていました。除幕式の日にはテレビなどマスコミ取材も入り、注目を集めました。市民団体・いずみおおつ元気会主催で、大阪芸術大学の協力のもと生まれたこのモニュメントは、夜にはイルミネーションが点灯し、携帯電話などで写真を撮る人も多く見られ、本市の P R にひと役買っていました。



②浜街道（東港町・神明町など）

市制 70 周年の浜街道まつりで 70m の長〜い流しそうめん

歴史的な町並みが残る、通称「浜街道」で、毎年「浜街道まつり」が開催されています。今年度も 5 月に開催し、たくさんの人が訪れました。たくさんのお店が浜街道をいざなり、中でも、市制 70 周年にちなんで作られた長さ 70m の流しそうめんは注目を集めました。

長〜い竹にそうめんが流れるたびに歓声がわき、浜街道一帯が活気に満ちていました。



③戒町公園（戒町）

彫刻と花壇で公園を飾ろう！ 戒町公園「花と彫刻展」

市民が作った花壇と、子どもたちが作った植木鉢やモールドクラフト、また、本市在住の彫刻家を中心とした、阪南エリア在住の彫刻家作品を、戒町公園に展示する「彫刻と花壇で公園を飾ろう」が 12 月に実施されました。

この展示初日のセレモニーでは、氷で作られたおづみんの氷像もお目見えし、そのできばえに、訪れた人たちは感心していました。



④春日町墓地壁面（春日町）

絵のあるまちづくり 大津川から見た泉大津の四季

春日町墓地の、約 80m ある壁面に、地域の皆さんの手による壁画がお目見えしました。

景観市民会議「景観人の集い」とあすとホールが主催となり実施されたもので、今回は「大津川から見た泉大津の四季」というテーマで描かれました。

壁画の中にはおづみんのイラストも描かれていますので、探してみても!?（詳しくは 17 ページ）



⑤東雲公園（東雲町）

デザイナーズ庭園が東雲公園に 悠泉庭・吉泉庭がお目見え

東雲公園内に新たに 2 つの日本庭園が作られました。

ひとつは、造園家、庭園デザイナーとして活躍する大阪芸術大学教授の福原成雄氏の指導による伝統的な日本庭園「悠泉庭」。もうひとつは、重森三玲氏作庭の枯山水鑑賞式庭園「吉泉庭」を移築したものです。

これらの庭園は常時見学可能ですので、ぜひ一度ご覧ください。



市内のとある毛布工場生まれ

本市マスコットキャラクター 「おづみん」誕生！

市制 70 周年を記念して、本市マスコットキャラクター、おづみんが誕生したことも大きなできごとの一つです。

おづみんは、いろんなイベントに参加したり、「おづみん体操」をいろんな人とおどったりと、本市の P R のために精力的に活動中です。おづみんのオリジナルグッズを扱う「おづみん屋」も市役所 4 階企画調整課内にオープンし、今後ますますの活躍が期待されています。

協働をすすめる、市民の皆様にとって魅力あるまちづくりを

新年あけましておめでとうございます。

市民の皆様におかれましては、ご家族お揃いで、すこやかな新年をお迎えのことと、心からお慶び申し上げます。

また、旧年中は、市議会に對しまして温かいご協力とご理解を賜り、厚く御礼申し上げます。さて、本市においては、引き続き大変厳しい財政状況にありますが、市議会といたしましては、福祉、教育、環境などに対する多様な市民ニーズに的確かつ迅速に対応して参りたいと存じます。地方分権が進展する中において、行政に対する監視機関である市議会の役割と責任は、ますます大きくなってまいります。

市民の皆様とともに、様々な分野において協働の歩みを強め、泉大津市の発展のため、また、市民の皆様にとってより快適で魅力的なまちづくりに向け、さらに積極的に取り組んでまいります。どうか本年も市議会に對し、一層のご支援、ご協力を賜りますようお願い申し上げますとともに、皆様のご多幸並びにご健勝を心からご祈念申し上げます。新年のごあいさついたします。

泉大津市議会

泉大津市長職務代理人 泉大津市副市長 小野 正仁

「住んでみたい 住み続けたいまち」を目指し
新年あけましておめでとうございます。
皆様におかれましては、お健やかに新春をお迎えのことと心からお慶び申し上げます。
旧年中は、市政の推進に格段のご理解とご尽力を賜りまして、心より厚く御礼申し上げます。
おかげをもちまして、市民皆様方の温かいご支援とご協力により、市制施行七十周年記念事業は、「記憶に残る一年」として事業の推進を図っているところでございます。
この年を契機に、今後さらに、皆様に愛されるまち、住んでみたい、住み続けたいまちを目指し、市勢の発展に全力を傾注してまいります。
年頭に当たり、皆様のご健勝とご多幸をお祈り申し上げますとともに、本年も格別のお力添えをいただきますようお願い申し上げます。



初めての書き初めにチャレンジするおづみん

泉大津市長選挙



市長辞職にともなう泉大津市長選挙の告示日は1月6日(日)、投票日は1月13日(日)です。投票時間は午前7時から午後8時まで、市内20か所の投票所で一斉に行われます。開票は即日開票で、午後9時から宮町の総合体育館で行われます。この選挙は、今後4年間、本市のまちづくりに全力を注いでくれる人を選ぶ大切な選挙です。棄権することなく、必ず投票しましょう。

◆投票できる人

平成5年1月14日までに生まれ、平成24年10月5日までに転入届をした人で引き続き本市に居住し、住民基本台帳に記載されている人。

◆転居者の投票

平成24年12月17日までに市内で転居し、その手続を済ませた人は、転居届出後の住所地の投票所で投票してください。また、12月18日以後に市内で転居した人は、転居届出前の住所地の投票所で投票してください。

◆投票所入場整理券

投票所入場整理券は、世帯単位で「封書」で郵送し、1人1枚の入場整理券となります。紛失しないようご注意ください。なお、紛失した場合でも、選挙人名簿に登録されている人は、投票できますので、投票所で係員に申し出てください。

◆代理投票と点字投票

身体の不自由な人や文字の読み書きができない人は、投票所で係員に申し出てください。また、視覚に障がいのある人は、点字で投票できますので、投票所で係員に申し出てください。

手話通訳者を必要とする人は、投票所で係員にお知らせください。投票日に選挙管理委員会本部に待機しています。

◆期日前投票

投票日当日、仕事の都合や旅行などの理由で投票できない人は、原則として期日前投票ができます。投票所入場整理券が届いているときは、ご持参ください。

▷期間 1月7日(月)～12日(土)

▷時間 午前8時30分～午後8時(土曜日も投票可)

▷場所 市役所3階 選挙管理委員会室

◆郵便などによる不在者投票

①郵便などによる不在者投票のできる人

下の表に該当する人は、郵便などによる投票ができます。

②郵便などによる不在者投票における代理記載制度

郵便などによる不在者投票ができる人のうち、次のアまたはイに該当する人はあらかじめ届け出た代理記載人によって投票の記載をしてもらうことができます。

■郵便などによる不在者投票のできる人

身体障がい者手帳の所持者	戦傷病者手帳の所持者	介護保険の被保険者証の所持者
両下肢・体幹・移動機能のうちいずれかの障がいの程度が1級または2級の人	両下肢・体幹の障がいの程度が特別項症から第2項症の人	介護保険の被保険者証に要介護区分が「要介護5」と記載され、かつ認定有効期間内の人
心臓・腎臓・呼吸器・ぼうこう・直腸・小腸・肝臓のうち、いずれかの障がいの程度が1級または3級もしくは免疫の障がいの程度が1級から3級の人	心臓・腎臓・呼吸器・ぼうこう・直腸・小腸・肝臓の障がいの程度が特別項症から第3項症の人	

ア…身体障がい者手帳を持っている人で、上肢、または視覚の障がいの程度が1級の人

イ…戦傷病者手帳を持っている人で、上肢、または視覚の障がいの程度が特別項症から第2項症までの人

※アまたはイに該当するだけでは郵便などによる不在者投票はできません。

なお、代理記載制度による投票を行うためには、あらかじめ申請して交付を受けた「郵便等投票証明書」を添えて投票日の4日前(1月9日(水))までに、投票用紙の交付を請求してください。

◆投票所の設備

車いす・車いす用記載台を備え付けてあります。介助が必要なときは、係員に申し出てください。

◆選挙公報

選挙公報は候補者から提出された原稿によって作成された候補者の政治公約などを掲載した印刷物です。1月11日(金)までに各ご家庭に配布しますが、もし届かない場合は市選挙管理委員会までご連絡ください。

◆投票速報

投票速報は、午前8時から1時間おきに市ホームページ(市携帯ホームページでも行う予定)で行います。

開票速報については、午後10時から30分おきに投票速報と同様に市ホームページで行います。電話でのお問い合わせは☎33・1200まで。ただし、回線が混雑し、つながりにくい場合がありますので、あらかじめご了承ください。

◆不在者投票指定施設など

病院、養護老人ホーム、介護老人保健施設などの施設のうち不在者投票指定施設に入院(入所)している場合は、その病院(施設)で不在者投票ができます。本市の不在者投票指定施設は、次のとおりです。

▷病院…市立病院・吉川病院・かわい病院・原病院

▷特別養護老人ホーム…覚寿園・百楽園・オズ・ローズガーデン条南苑

▷介護老人保健施設…アザリア

▷軽費老人ホーム…慈恵園・めぐみ荘

問合 選挙管理委員会事務局(市役所3階)

郵便などによる不在者投票を利用する場合は、身体障がい者手帳、戦傷病者手帳または介護保険の被保険者証を添えて、郵便等投票証明書を市選挙管理委員会に請求してください。郵便等投票は、原則として自書する必要があります。

なお、郵便等投票証明書には有効期限があります。期限の過ぎた証明書をお持ちの人は、早めに更新手続をしてください。

ふるさと産品Aコース「おづみんグッズセット」

★産品代は市が負担
ふるさと産品の代金①3000円、②1万円は市が負担します。ただし、送料は協力企業負担となります。
★協力企業のメリット
市内外の人に市ホームページやチラシなどを通して企業名や商品名などをPRできます。また、商品発送時に企業PRチラシ

泉大津市ふるさと納税特典サービス

ふるさと産品プレゼント！

泉大津市に寄付をいただいた人に、本市ならではの品物を進呈します！

ふるさと産品Bコース「アートブランケット」

ふるさと納税制度による本市への寄付促進と、地元特産品などのPR・販売促進などの相乗効果を図るため、平成25年1月から、ふるさと納税により本市に寄付いただいた皆さんに、本市の魅力を実感し、懐かしんでもらえるものをお礼の品「ふるさと産品」としてプレゼントします。

特典協力企業を募集します！

特典品の充実を図るため、ふるさと産品を提供、発送していただける企業または個人事業者を募集します。詳しくは、募集要領をご覧ください。

★ふるさと産品

泉大津市の魅力を「体感できる」「懐かしんでいただける」また、本市のPRにつながる品で①3000円相当②1万円相当の商品

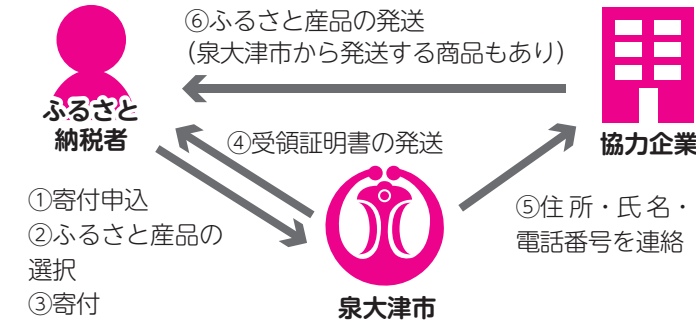
★産品代は市が負担

ふるさと産品の代金①3000円、②1万円は市が負担します。ただし、送料は協力企業負担となります。

★協力企業のメリット

市内外の人に市ホームページやチラシなどを通して企業名や商品名などをPRできます。また、商品発送時に企業PRチラシ

■特典サービスの流れ



■ふるさと産品の種類

★Aコース

(寄付金額1万円以上5万円未満)
おづみんグッズセット

(ひざ掛け毛布、ミニハンカチ、ピンバッチ、クリアファイルなど)

★Bコース(寄付金額5万円以上)
アートブランケット

(写楽やモナリザなど名画を再現した泉大津市で製造された毛布です)

ご利用ください！

泉大津市おひさまローン

太陽光発電システムを設置する人に対し助成します

本市における自然エネルギーの活用を促進し、市民の自主的な環境保全に関する取組みを支援することを目的として、住宅用太陽光発電システムを設置する人に対して、泉大津市おひさまローン(「J Aいずみの」による本市独自の低金利ローン)をあっせんし、予算の範囲内において、融資に係る保証料などの一部を助成します。

■交付を受けられる人(①～④をすべて満たす人)

- ①市内に住所を有し、みずからが居住する一戸建て住宅に設置する人
- ②同一の世帯員を含めて、市税などの滞納がない人
- ③市が行う環境保全事業に積極的に協力でき、家庭でのエネルギー使用状況などに関する調査に協力できる人
- ④その他、交付要綱に定める要件に該当する人

■融資のあっせんを行う商品

泉大津市おひさまローンプラン

融資金額 10万円以上300万円まで(10万円単位)

融資期間 ▷10万円以上150万円未満…1年以上6年以内
▷150万円以上300万円以内…1年以上10年以内

融資利率 固定金利 年1.75%(ただし保証料が別途必要)
※適用金利は金融情勢などの変化により見直しさせていただく場合があります。

取扱金融機関 J Aいずみの

融資決定 J Aいずみの所定の審査基準を満たすこと

■助成金の額

当該融資に係る保証料および支払利子(延滞に係る利子を除く)の175分の75に相当する額(上限9万円)

■申請期間 3月29日(金)まで(先着順)

問合 環境課(市役所2階21番窓口)

市立病院

子どもの脱腸の相談 お受けします。

子どもは身体のあらゆる臓器が発育途中であり機能が未熟です。そのため未熟性や発育、発達状況を理解して、子どもにとって最善の治療方法を考えなければなりません。

市立病院にはお父さん、お母さん、お子さんが安心して最善の手術を受けることができるよう、専門のトレーニングを受けた小児外科医がいます。

当院の小児外科では0歳から15歳までのさまざまな外科疾患を取り扱っていますが、今回は脱腸（そけいヘルニア）についてお話しします。

脱腸は小児外科では多い疾患です。脱腸とは、泣いたときやいきんだときに足の付け根がプクツとはれる、または、常にはれがある疾患です。乳児期では自然に治ることもありませんが、自然に治ることを過度に期待して手術時期を遅らせることにより、腸閉塞になって緊急手術が必要となる場合があります。

脱腸の発生率は子どもの1〜5%といわれており、痛みがなく、かつ早期に手術を要しない場合は原則として生後3か月以降に手術を予定します。

子どもの成長に伴い脱腸が出てくる場合もあり、その場合も手術を要することがあります。

市立病院の手術は1泊2日（木・金曜日）で、メスで大きく切らず、基本的に腹腔鏡を用います。

腹腔鏡での手術ではお腹の傷が約3ミリですみ、傷も目立たず体にもやさしいため安心して受けることができます。

お子さんで足の付け根にはれがある場合は手術を受ける受けないに関わらず、気軽に小児外科医へ相談をしてください。

診察の予約については、予約センター（☎32・5489）をご利用ください。

担当医師

●諸富嘉樹 医師

日本小児外科学会指導医
日本外科学会指導医
日本小児泌尿器科学会専門医

●林宏昭 医師

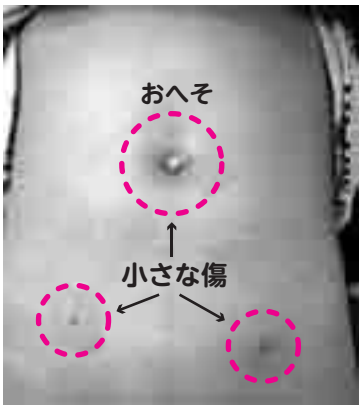
日本小児科学会専門医
日本外科学会専門医



小児科病棟スタッフ。小児科専用の病棟で小児科領域に特化した看護を行っています



小児科病棟のナースステーション。人気アニメのキャラクターをあしらうなど、お子さんが病院を怖がらないようさまざまな工夫をしています



腹腔鏡を用いた新しい手術を行っており、3ミリの傷で治せます。手術の翌日に退院していただいており、退院直後からいつも通りの生活が可能で、入浴もできます。外来通院も通常は術後1回だけです。

市立病院職員募集

作業療法士／言語聴覚士／臨床検査技師

■採用予定職種・受験資格・採用予定人数

職 種	受 験 資 格	採用予定数
作 業 療 法 士	作業療法士の資格をお持ちの人、または平成25年4月までに取得見込みの人	各1人
言 語 聴 覚 士	言語聴覚士の資格をお持ちの人、または平成25年4月までに取得見込みの人	
臨床検査技師 A	臨床検査技師の資格をお持ちの人、または平成25年4月までに取得見込みの人で、宿日直勤務のできる人	
臨床検査技師 B	臨床検査技師の資格をお持ちの人、または平成25年4月までに取得見込みの人で、超音波検査士の資格（循環器領域）を有し、宿日直勤務のできる人	

※なお、次のいずれか一つに該当する人は受験できないものとします。
①成年被後见人、被保佐人（民法の一部を改正する法律（平成11年法律第149号）附則第3条第3項の規定により従前の例によることとされる準禁治産者を含む）
②禁錮以上の刑に処せられ、その執行を終わるまで、またはその

採用予定日 平成25年4月1日(月)
受付期間・申込手続など 1月10日(休)～24日(休) 午前8時30分～午後5時（土・日曜日、祝日は除く）
市立病院総務課で配付する職員採用試験申込書・受験票、資格免許証の写し（取得見込みの人は最終学校卒業（見込み）証明書）を市立病院総務課へ提出。郵送の場合は1月22日(火)の消印有効
※臨床検査技師Bを受験する人は、超音波検査士認定証（循環器領域）の写しも提出してください。
※採用試験申込書・受験票は市立病院ホームページよりダウンロード可
試験日時および試験会場
試験日 2月2日(出) 午前9時～
試験会場 市立病院7階
問合 市立病院総務課（☎32・5622）

執行を受けることがなくなるまでの人 ③泉大津市において懲戒免職の処分を受け、当該処分の日から2年を経過しない人 ④日本国憲法施行の日以後において、日本国憲法、またはその下に成立した政府を暴力で破壊することを主張することを主張する政党その他の団体を結成し、又はこれに加入した人

泉大津市 パブリックコメント を実施します。

いただいたご意見などの概要と意見に対する市の考え方などについては、後日市ホームページで一定期間公表します。 意見の募集は、具体的な意見などを収集することを目的としているため、賛否の両論だけを示したものや趣旨が不明確なものなどについては、市の考え方を示さない場合があります。なお、個別回答はいたしませんのでご了承ください。（計画案閲覧場所）市ホームページ、情報公開コーナー（市役所1・4階）、高齢介護課、保険年金課、総合福祉センター、ベルセンター、保健センター、南・北公民館、図書館

①第3次泉大津市 地域福祉計画（案）

市では、市民だれもが、住み慣れた地域で安心して健やかに暮らし続けられるまちづくりの指針として、泉大津市地域福祉計画を策定し、さまざまな施策に取り組んできました。

平成24年度でこの計画期間が満了することに伴い、新たに「第3次泉大津市地域福祉計画」を策定する作業を進めています。

つきましては、ここに本計画（案）を公表し、市民の皆さんからのご意見を募集します。 **問合** 高齢介護課（市役所1階6番窓口）

②国民健康保険特定健康診査等 実施計画（案）

平成20度から実施された特定健康診査、特定保健指導の泉大津市国民健康保険での第1期実施計画が平成20年3月に5年間の計画として策定されましたが、平成24年度で終了となりますので、第2期実施計画（案）を策定しました。

つきましては、本実施計画（案）をより実効性のあるものとするため、市民の皆さんからのご意見を募集します。 **問合** 保険年金課（市役所1階5番窓口）

パブリックコメント手続きの詳細

（①、②共通）

●募集期間 1月25日(金)（必着）まで

●提出方法・提出先 住所、氏名およびご意見を記入のうえ、次の方法により提出（電話での受け付けは行いません）

▷持参…①高齢介護課へ ②保険年金課へ（1月25日(金)午後5時15分まで。土・日曜日、祝日および12月29日(出)～1月3日(休)を除く業務時間内）
▷郵送…〒595-8686 泉大津市役所 ①高齢介護課 ②保険年金課 宛▷FAX…21・0412

▷メール…

①korei@city.izumiotsu.osaka.jp

②metabo@city.izumiotsu.osaka.jp

パブリックコメントとは？

市で計画などを策定する際に、計画をよりよいものとするため、市民などの意見を公募する制度です。

市展 表彰者発表！

■市展表彰者

「第41回泉大津市展」が織編館ギャラリーで開催されました。前期は書25点、写真34点、陶芸46点、後期は洋画67点、日本画22点の出品がありました。表彰者は次のとおりです。問合 生涯学習課（市役所3階）

賞 名	洋 画	日 本 画	書	写 真	陶 芸
市展賞	黒瀬恵子（曽根町）	井口美恵子（高石市）			
市制施行70周年記念賞	相ひろ美（我孫子）	西 幸 子（条 南 町）	納谷加津子（松之浜町）	山崎恭 子（和 泉 市）	清水益雄（和 泉 市）
市長賞	藤原豊光（千原町）	中野草子（池園町）		畑 中 昭（池 園 町）	寺川忠男（東助松町）
市議会議長賞	原容子（岸和田市）	石原京子（西港町）	藤田嘉代子（下之町）	酒井南美江（和泉市）	嶋本博文（和歌山市）
教育委員会賞	宝 田 茂（上 之 町）	大津純五（和泉市）	植木湧萌（東雲町）	浜 本 一（岸 和 田 市）	加藤二郎（岸和田市）
文化協会賞	末 武 緑（条 南 町）	辻野明美（板原町）	谷岡蒼明（松之浜町）	藤 井 隆 彦（和 泉 市）	太田恵美子（東港町）
商工会議所会頭賞	武部泰典（東助松町）	糸のり子（阪南市）	塩津秀子（田中町）	多 富 俊 子（和 泉 市）	藤 原 秋 義（助 松 町）
いずみの農業協同組合代表理事組合長賞	乙 部 豊 子（堺 市）	八 木 美 幸（宮 町）		福 田 功（松 之 浜 町）	藤原富美子（板原町）
ロータリークラブ賞	浦 郷 啓 子（堺 市）	小 川 仁（春 日 町）		塩 津 良 典（田 中 町）	近 藤 捷 子（高 石 市）
ライオンズクラブ賞	笹倉真純（助松団地）	吉野和子（岸和田市）		高 橋 健（二 田 町）	飯室敬義（岸和田市）
青年会議所理事長賞	川野都生子（板原町）	北川富美子（旭町）		森島幸雄（助松団地）	上岡順子（泉南郡熊取町）
佳作	和田和子（池園町）	細川憲伺（二田町） 森元峰麗（春日町）	森元峰麗（春日町） 農山順子（菅原町）	横田米盛（助松団地） 黒 川 和 平（堺 市）	濱田喜代治（助松町）
	前川和代（和泉市）				川 井 春 美（助 松 町）
	藤原真知子（和泉市）				寺井早苗（松之浜町）
褒賞	矢野美智子（松之浜町）				森 本 將 夫（和 泉 市）
	後藤栄次郎（我孫子） 山本明実（上之町）				

文化祭・学童展も開催されました

平成24年度学童展が市民会館で開催されました。絵画267点、書写571点が展示され、子どもたち一人ひとりの感性豊かな作品が会場を飾りました。また、平成24年度文化祭の表彰者は下のとおりです。

■文化祭 菊花展入賞者

賞 名	氏 名
市長賞	寒竹春（二田町）
市議会議長賞	奥野 貢（助松町）
教育委員会賞	吉村淳廣（下条町）
いずみの農業協同組合代表理事組合長賞	松尾文男（楠町西）

■文化祭 市民短歌の会入賞者

賞 名	氏 名
市長賞	栃 尾 悦 子（堺 市）
教育委員会賞	三輪千歳（和泉市）
文化協会賞	遠見登志子（大阪市）

■文化祭 市民俳句の会入賞者

賞 名	氏 名
天賞	礪上さと子（虫取町）
地賞	根 来 ミ サ オ（旭 町）
人賞	田 辺 紗 登 子（忠 岡 町）

20歳になったら加入をお忘れなく

国民年金

国内に居住する20歳以上60歳未満のすべての人は国民年金に加入し、国民年金の保険料を納めることになります。収入などがなく保険料の支払いが困難な場合は「学生納付特例」(学生のみ)、「若年者納付猶予制度」(30歳未満などの保険料免除制度があります。

老後だけじゃない！国民年金(基礎年金) 3つのメリット

- ①老後を支えます (老齢基礎年金)
- ②病气やけがで障がいの状態になったときに支えます (障害基礎年金)
- ③加入者が亡くなったとき、子のある配偶者・子を支えます (遺族基礎年金)

20歳のお届けが必要です

20歳の誕生日(誕生日が月の初日の人は誕生日の前月)に、日本年金機構から国民年金加入手続きの書類が郵送で届きます。その書類を同封されている返信用の封筒で送るか、市役所保険年金課の窓口へ提出してください。免除制度を利用したい人も申請が必要です。

また、平成24年度分の学生納付特例は平成25年4月を過ぎると申請できなくなります。手続きがまだの人は至急申請してください。

問合せ 保険年金課国民年金係

(市役所1階5番窓口)

源泉徴収票が送付されます。

国民年金や厚生年金保険などのうち、老齢を支給事由とする年金(老齢基礎年金・老齢厚生年金・老齢年金・通算老齢年金など)を受けているすべての人に、平成24年分の年金等の源泉徴収票が1月末までに日本年金機構本部から送付されます。

この「源泉徴収票」には、平成24年中に受けた年金額、源泉徴収された所得税額、特別徴収された介護保険料額などが記載されていますので、所得税の確定申告をする際に添付してください。

紛失や未着、または、2枚以上必要な場合は、堺西年金事務所で再交付の申請をしてください。その際、年金証書・印鑑・身分証明できるもの(免許証や保険証など)を1持参ください。なお、障害年金や遺族年金など

どは課税対象となっていないため、「公的年金等の源泉徴収票」は送付されません。

問合せ ▽日本年金機構堺西年金事務所 (☎072・243・7900) ▽ねんきんダイヤル(☎0570・05・1165)

■ 公的年金制度の仕組み (数字は平成23年度末)

日本の公的年金制度は、図のように2階建て構造になっています。

厚生年金保険 共済 など		
第1号被保険者 農業・自営業者・学生など (1,904万人)	第2号被保険者 サラリーマンや公務員など (3,893万人)	第3号被保険者 第2号被保険者に扶養されている配偶者 (978万人)
国民年金(基礎年金)		
6,775万人		

可燃ごみ有料化の収支をお知らせします。

【歳入】指定ごみ袋の売り上げ額

45リットル袋 (143万7,000枚)	6,466万5,000円
30リットル袋 (122万3,500枚)	3,670万5,000円
15リットル袋 (71万500枚)	1,065万7,500円
合計	1億1,202万7,500円

【歳出】指定ごみ袋作製などの経費

指定袋製造工場視察	9,000円
消耗品 (指定袋作製経費)	1,937万1,800円
消耗品 (事務用消耗品)	1万9,050円
減量・分別チラシ作製経費	5万8,800円
指定袋管理搬送委託料	375万4,800円
手数料徴収集事務委託料	784万1,925円
合計	3,105万5,375円

■ 地域環境基金積立金

歳入－歳出	8,097万2,125円
運用利子等	2,500円
合計	8,097万4,625円

■ 地域環境基金繰入金

6,396万1,951円

【地域環境基金活用事業】指定ごみ袋の収益を積み立てた地域環境基金を活用した事業の経費

事業名	事業費	地域環境基金
有価物集団回収助成事業	2,332万6,900円	732万6,900円
ごみ減量機器購入助成金事業	178万6,000円	78万6,000円
不法投棄防止啓発事業	154万8,600円	154万8,600円
資源循環型システムモデル事業	36万3,778円	36万3,778円
給食調理業務紙減量化事業	64万3,500円	64万3,500円
太陽光発電式照明灯整備事業	1,500万4,500円	1,500万4,500円
太陽光発電設備整備事業(※)	1億6,000万円	1,260万円
環境教育図書等拡充事業	145万1,048円	145万1,048円
園庭芝生化推進事業	51万9,094円	51万9,094円
落葉堆肥化推進事業	21万4,720円	21万4,720円
環境教育推進事業	70万4,400円	70万4,400円
緑のカーテン推進事業	20万5,764円	20万5,764円
高効率エネルギーシステム設置助成事業	158万4,800円	158万4,800円
雨水タンク購入助成事業	14万7,000円	14万7,000円
住宅用太陽光発電システム設置補助金事業	869万7,000円	869万7,000円
L E D照明整備事業	149万1,000円	149万1,000円
環境モデル都市推進計画策定事業	808万9,655円	423万6,155円
L E D防犯灯普及促進事業	2,399万9,850円	368万7,050円
地下水活用事業	109万2,000円	109万2,000円
剪定枝活用事業	70万7,175円	70万7,175円
エコクッキング事業	29万1,000円	29万1,000円
レジ袋削減推進事業	66万467円	66万467円
合計	2億5,252万8,251円	6,396万1,951円

▷国民年金／可燃ごみ有料化収支／カルチャー・スクール／ファミリー・サポート・センター

泉大津市文化フォーラム カルチャー・スクール 第66、67回

世界の遺跡を掘る
相次ぐ、通説を覆す大発見

1月のテーマは「世界の遺跡を掘る～日本人パイオニアの挑戦」。海外遺跡の発掘調査で高く評価されている日本人考古学学者が、夢を追うことの大切さ、通説を覆す大発見となった発掘成果を語ります。問合せ 秘書広報課 (市役所4階)



写真／ソンマ・ヴェスヴィアーナ遺跡から出土したディオニッソス像(修復後)

「エウローパの舟の家」(地中海学会賞)、『古代都市ローマ』(マルコ・ポーロ賞、浜田青陵賞)、『皇帝たちの都ローマ』(毎日出版文化賞) など著書多数。



大連生まれ。東京大学文学部卒。ローマ大学に留学し、古代ローマ美術史・考古学を学びました。東京大学文学部長、副学長を経て現在、日本学士院会員、東京大学名誉教授、独立行政法人国立美術館理事長。古代ギリシア・ローマ美術史研究の第一人者として30年以上にわたり、ポンペイ、シチリアをはじめ、地中海各地で古代ローマ時代の都市遺跡を発掘調査し、高い評価を受けました。2002年からは、ポンペイと山をはさんで反対側、ソンマ・ヴェスヴィアーナで別荘の発掘を指導。紫綬褒章、NHK放送文化賞。

●1月20日(日)「ポンペイとソンマ・ヴェスヴィアーナ」青柳正規氏(国立西洋美術館長)

会場はいつでもテクスシア大阪。時間はいつでも午後2時～3時30分。入場無料。午後1時から整理券を配ります。南海電鉄後援。



1937年北海道帯広市生まれ。上智大学外国語学部卒。学生時代からアンコール・ワット遺跡を研究し、専門は東南アジア史、石板などに刻まれている碑刻文の解読研究。鹿児島大学教授などを経て上智大学教授、2005年から6年間、第13代大学長。2001年、遺跡地下から274体の仏像を発見し、国際的な話題になりました。現在、上智大学アンコール遺跡国際調査団長を務める一方、1991年から「カンボジア人による、カンボジア人のための、文化遺産の保存・修復」を掲げ、現地にアジア人材養成研究センターを設立し、遺跡を守るカンボジア人専門家を養成しています。

●1月27日(日)「祇園精舎アンコール・ワット、その歴史と美術」石澤良昭氏(前上智大学長)

ファミリー・サポート・センター 会員募集

ファミリー・サポート・センターは、地域の子育てを支援する登録制の組織です。保育所、学校などの開始前や終了後に子どもを預かってほしい、子育てを離れてスポーツや買い物などでリフレッシュしたい、子育てに忙しいあなたのニーズに応えます。

登録を希望する人は右下表の講習会を受講してください。

会員の種類

○依頼会員 (子育ての援助を受けたい人)

原則として、市内在住で生後3か月から小学校6年生までのお子さんを持つ人で、センターが実施する講習会(2時間程度)を修了した人。

○提供会員 (子育ての援助を行いたい人)

市内および市に隣接する市・町に在住し、自宅で子どもを預かることのできる心身ともに健康な 65 歳ぐらいまでの人で、センターが実施する講習会(8時間30分程度)を修了した人。なお資格・性別は問いません。

○両方会員 (依頼会員と提供会員を兼ねる人)

利用料金 1時間700円(原則午前7時～午後9時)

援助活動終了後、依頼会員が提供会員に直接支払います。

講習会の詳細

受講料 無料

場所 総合福祉センター (東雲町9-15 市役所北隣)

申込 1月23日(水)(土・日曜日、祝日を除く)までに、いずみおおつファミリー・サポート・センター(総合福祉センター内)へ(電話申し込み可)

なお、「提供会員」および「両方会員」の講習については、受講者が10人未満の場合は中止とさせていただきます。

問合せ いずみおおつファミリー・サポート・センター(☎22・4152(よいこに)) 開所時間…月～金曜日、午前9時～午後5時)

■講習会日程表

日程(曜日)	会員名	内容
1月27日(日) 午前9時30分～11時30分	依頼会員 提供会員 両方会員	ファミリー・サポート・センターのしくみについて
1月28日(月) 午前9時30分～11時30分	提供会員 両方会員	保育のあり方 あそび方について
1月29日(火) 午前9時30分～正午	提供会員 両方会員	緊急時の対応と処置、事故予防と子どもの病気について
1月30日(水) 午前9時30分～11時30分	提供会員 両方会員	子どもの発達と心理／子どもの虐待について

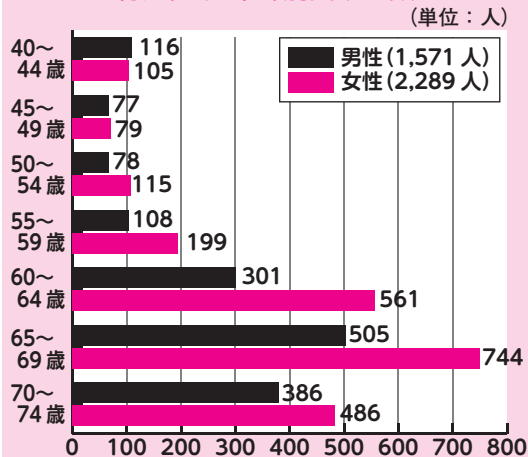
■表1 医療費順に見た疾病状況

疾病の種類	医療費
①循環器系の疾患（心臓病・脳卒中など）	8,792万1,200円
②新生物（がんなど）	5,266万7,910円
③精神および行動の障がい（統合失調症など）	4,328万6,050円
④筋骨格系及び結合組織の疾患（関節症・神経痛など）	3,067万6,750円
⑤内分泌、栄養及び代謝疾患（糖尿病・甲状腺疾病など）	3,064万6,590円
⑥消化器系の疾患（胃および十二指腸の疾病など）	3,026万6,430円
⑦腎尿路生殖器系の疾患（腎臓の疾患・膀胱炎など）	3,019万8,600円
⑧呼吸器系の疾患（ぜんそく・風邪など）	2,681万5,960円
⑨損傷、中毒及びその他の外因の影響（骨折など）	1,858万6,200円
⑩眼及び付属器の疾患（白内障、結膜炎など）	1,779万3,570円
⑪その他	4,928万1,640円
計	4億1,814万900円

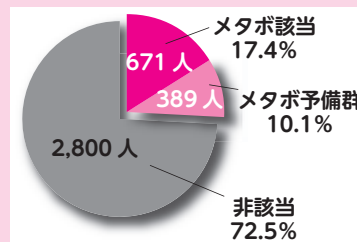
■表1 件数順に見た疾病状況

疾病の種類	件数
①循環器系の疾患	3,092件
②内分泌、栄養及び代謝疾患	1,802件
③呼吸器系の疾患	1,782件
④筋骨格系及び結合組織の疾患	1,539件
⑤眼及び付属器の疾患	1,341件
⑥消化器系の疾患	991件
⑦皮膚及び皮下組織の疾患	826件
⑧精神及び行動の障がい	742件
⑨新生物	576件
⑩腎尿路生殖器系の疾患	554件
⑪その他	2,052件
計	1万5,297件

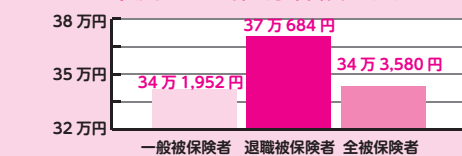
■図1 特定健診 年齢別受診者数



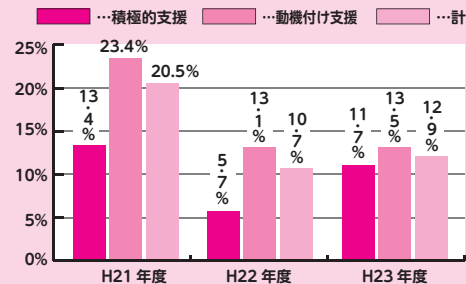
■図2 特定健診受診者のメタボ該当者の割合



■H23年度 国民健康保険一人あたりの年間医療費



■図3 特定保健指導の利用者の割合



平成24年分 確定申告のお知らせ

1. 平成24年分 確定申告会場のお知らせ

泉大津税務署では、南海本線泉大津駅東側のテクスピア大坂1階に、確定申告会場を開設します。

当会場では、所得税（譲渡所得を含む）、個人事業者の消費税、贈与税の申告書等の作成および受付を行います。

開設期間 2月4日(月)～3月15日(金) 午前9時～午後5時(会場の都合により、午後4時ごろまでにお越しください)

注意

▷上記の開設期間中、泉大津税務署庁舎内では、「作成済みの申告書等の受付」、「納税」、「納税証明書の発行」および「用紙の交付」のみを行います。

▷当会場は、土・日曜日、祝日は開設していません。ただし、2月24日と3月3日の日曜日に限り開設します。

▷会場では税金の納付はできません。

2. 公的年金などを受給している人の申告手続き

次の①と②の両方に該当する場合は、所得税の確定申告（提出・納税）が不要です。詳しい計算方法などについては、最寄りの税務署にお尋ねください。

①公的年金などの収入金額の合計額が400万円以下

②公的年金などに係る雑所得以外の所得金額が20万円以下
ただし、①と②の両方に該当する場合でも、所得税の還付を受ける人は、確定申告書の提出が必要です。

3. 還付金の受け取り

還付金の受け取りは口座振り込みをご利用ください。

注意

▷申告者ご本人名義の口座に限り振込可能

本人名義の口座であっても、名義に店名などの名称（屋号）が含まれている場合など、振り込みできないことがあります。

▷ゆうちょ銀行への振り込みを希望する場合は、貯金総合通帳の記号番号のみを記載

平成21年1月から開始された、他の金融機関との間で使用する振込用の「店名（店番）」「口座番号」は記載しないでください。また、通帳などの再発行番号（記号と番号の間に表示される「-2」などの枝番）は記載しないでください。

※インターネット専用銀行については、特定の銀行を除いて、還付金の振り込みはできませんので、振り込みの可否については、取引先のインターネット銀行にお問い合わせください。

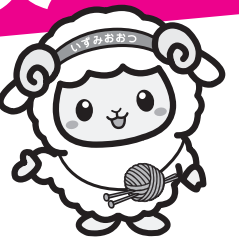
4. 確定申告書等作成コーナー（国税庁HP）のご利用

税務署では、納税者が確定申告書などをご自身で作成していただく「自書申告」および自宅などからの「ITを利用した申告」を推進しています。

国税庁ホームページの「確定申告書等作成コーナー」をご利用いただくと、税額などが自動計算で確定申告書を作成することができますので、ぜひご利用ください。

問合せ 泉大津税務署 ☎33・5601

分析！国民健康保険



国保の医療費ってどれくらいかかってる？

泉大津で一番多かった病気は？

本市の国保加入者はどのような病気が多いか、平成23年5月診療分を医療費と件数で見ると、特に循環器系の疾病を中心とする生活習慣病が多くなっています（表1）。

生活習慣病を改善しましょう

高血圧や糖尿病、がんなどの

医療費・件数から見た疾病状況

どこでもできるウォーキングがおすすめです。今までも1日1000歩（高齢者は1300歩）多く歩くことを目標に、積極的にウォーキングに取り組んでいます。

▽適度な運動を心がけましょう

日常生活の中に積極的に運動を取り入れましょう。忙しい毎日の中で、運動時間をつくり出すのが難しい人には、いつでもどこでもできるウォーキングがおすすめです。今までも1日1000歩（高齢者は1300歩）多く歩くことを目標に、積極的にウォーキングに取り組んでいます。

▽食生活を見直しましょう

毎日の食事は健康と密接に結びついています。栄養のバランスのとれた正しい食生活を心がけ、次の点に注意しましょう。

①動物性脂肪は控えましょう

②肉中心から野菜中心の献立に変えましょう

③食塩は1日男性9g、女性7.5g未満に抑えましょう

④カルシウムを十分にとりましょう

⑤お酒やたばこ、間食は控えましょう

特定健診の受診率など

生活習慣病の予防を目的とした特定健診について、23年度の受診率が確定しました。

23年度の対象者1万2768人中3860人が受診し、受診率は30.2%でした。

22年度は30.1%（対象者1万2695人中、3819人でしたので、0.1%（41人）増加しました。

受診者を性別、年齢別で見ると、過去3年間と同様、男性より女性が多く受診しています。

また、年齢が若いほど受診率が低くなっています。（図1）

特定健診の結果を見ると、こちらも過去3年間と同じような状況で、メタボおよびメタボ予備群に該当する人の割合は、27.5%（1060人）で、4人に1人が該当していることになります（図2）。

特定保健指導の利用率など

特定健診を受診し、その結果、生活習慣病のリスクが高いと判定された人に対して行われた特定保健指導の利用率は、対象者448人中、58人が利用し、その利用率は12.9%でした。昨

年度の利用率は10.7%（対象者438人中、47人）でしたので、2.2%（11人）増加しました。（図3）

23年度の特定保健指導を終了した人のうち、24年9月末までに今年度の特定健診を受診した31人の受診結果を見ると、体重が減少した人が21人（68%）で、増加した人は10人（32%）でした。

24年度の特定健診は3月31日まで受診できます。

▽対象者 泉大津市国民健康保険に加入している人のうち、40歳以上74歳の人（75歳誕生日の前日）昭和48年3月31日生まれ

▽個別健診（市内指定医療機関）

受診時の持物 ①特定健康診査受診券・質問票（紛失した人は再発行します） ②泉大津市国民健康保険被保険者証（保険証）

③健診料（1000円）

▽集団健診 2月に、好評のホテル健診を追加実施します。ぜひ受診ください。

また、23年度の特定保健指導の目標は35%でしたが、実績は12.9%で、こちらも大きく目標を下回っています。

計画最終年度の24年度には、特定健診の受診率65%、特定保健指導の利用率45%を目指しています。

21年度から受診率、利用率の向上に向けた取り組みを行っています。向上に向けた取り組みを行っています。向上に向けた取り組みを行っています。

多くの人に受診、利用していただくことを目指しています。

だけのような受診方法や内容を検討していきます。

今後の特定健診実施予定

24年度の特定健診は3月31日まで受診できます。

▽対象者 泉大津市国民健康保険に加入している人のうち、40歳以上74歳の人（75歳誕生日の前日）昭和48年3月31日生まれ

▽個別健診（市内指定医療機関）

受診時の持物 ①特定健康診査受診券・質問票（紛失した人は再発行します） ②泉大津市国民健康保険被保険者証（保険証）

③健診料（1000円）

▽集団健診 2月に、好評のホテル健診を追加実施します。ぜひ受診ください。

特定保健指導のご利用を

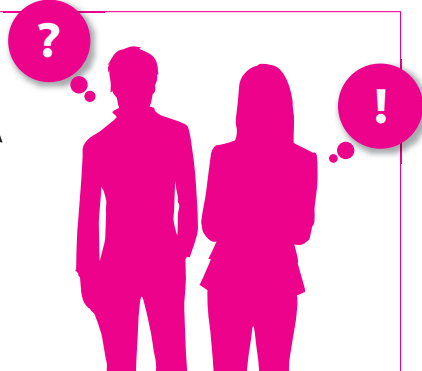
20年度からの特定保健指導の実績を見ると、メタボ改善効果が表れています。特定保健指導の案内通知が届いた人は、ぜひ、無料で利用できる特定保健指導にお申し込みください。

問合せ 保険年金課（市役所1階5番窓口）

平成25年度

市・府民税の主な改正点をお知らせします。

生命保険料控除、退職所得などが、次のとおり変更になりました。詳しくは税務課までお問い合わせください。



1. 平成24年1月1日以降に締結した保険契約など

- ①介護医療保険料控除の創設…控除額（上限）2万8,000円
 - ②一般生命保険料控除の縮減…控除額（上限）3万5,000円→2万8,000円
 - ③個人年金保険料控除の縮減…控除額（上限）3万5,000円→2万8,000円
- ※①+②+③の合計額の上限は7万円

（表1）

年間の支払保険料など	生命保険料控除額
1万2,000円以下	支払保険料の金額
1万2,000円超～3万2,000円以下	支払保険料の金額×2分の1+6,000円
3万2,000円超～5万6,000円以下	支払保険料の金額×4分の1+1万4,000円
5万6,000円超	2万8,000円（上限）

2. 平成23年12月31日以前に締結した保険契約など

- ①一般生命保険料控除…控除額（上限）3万5,000円
 - ②個人年金保険料控除…控除額（上限）3万5,000円
- ※①+②の合計額の上限は7万円

（表2）

年間の支払保険料など	生命保険料控除額
1万5,000円以下	支払保険料の金額
1万5,000円超～4万円以下	支払保険料の金額×2分の1+7,500円
4万円超～7万円以下	支払保険料の金額×4分の1+1万7,500円
7万円超	3万5,000円

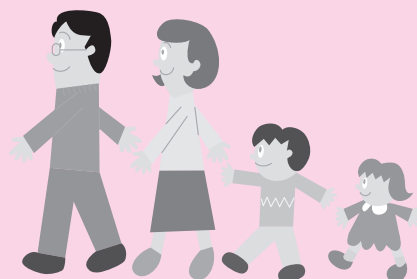
※平成23年12月31日以前に締結した保険契約については、従前の一般生命保険料控除および個人年金保険料控除の適用限度額と変更はありません。

3. 上記1と2双方の保険契約などの係る控除がある場合の控除額の計算方法

一般の生命保険料控除または個人年金保険料控除の控除額は、それぞれ次のアおよびイの金額の合計（上限2万8,000円）になります。

- ア）1. の支払保険料は、上記の表1により計算した金額
- イ）2. の支払保険料は、上記の表2により計算した金額

※「介護医療保険料控除」「一般生命保険料控除」「個人年金保険料控除」の合計額の上限は7万円



■**生命保険料控除の見直し**
平成22年度の税制改正により、平成25年度の市・府民税における生命保険料控除が左表のとおり見直しされました。

■**退職所得に係る税制改正**
退職所得に係る10%税額控除が廃止されます
退職所得に係る市・府民税については、本来退職所得に係る

市・府民税の所得割から税額の10%を控除する仕組みとなっていました。この10%税額控除が廃止されました。
勤続年数5年以下の法人役員などの退職所得について2分の1課税が廃止されます
勤続年数が5年以下の法人役員などが支払いを受ける「役員退職手当等」に対する退職所得の課税方法について、退職所得

控除額を控除した金額に対して2分の1課税とする措置が廃止されました。（平成25年1月1日以降に支払われる退職所得から適用）

■**上場株式などの配当などに係る10%軽減税率の適用期限が来**
年12月31日までに延長
上場株式などの配当などに係る10%軽減税率の適用期限が2

年延長され、平成25年12月31日までとなりました。
したがって、平成24年中に支払いを受ける上場株式などの配当所得や譲渡所得にかかる税率については、平成23年中と同様に10%（住民税3%・所得税7%）となります。

問合 税務課（市役所1階7番窓口）

国民健康保険

からのお知らせです。



◎**国民健康保険の加入・脱退**
退職や就職などで、社会保険の資格がなくなったり資格取得をしたときは、14日以内に保険年金課に届け出が必要です。加入の届け出が遅れた場合でも、最高2年（社会保険の喪失日まで）さかのぼって加入し保険料を支払うことになります。
また、社会保険に加入したにもかかわらず国民健康保険を加入のままにしておく、引き続き保険料を請求されますので、ご注意ください。

◎**退職者医療制度の届け出はお済みですか**
会社を退職して、年金（厚生年金など）を受けられる65歳未満の人とその被扶養者は、「退職者医療制度」で医療を受けます。

対象となる人
①国民健康保険に加入している

65歳未満の人
②厚生年金や各種共済組合の年金を受けられる人で、その加入期間が20年以上、もしくは40歳以降10年以上ある人
届け出に必要なもの 年金証書・保険証・印鑑
なお、年金の受給資格が発生した日から、退職者医療制度が適用されます。年金証書を受け取ったら14日以内に届け出をしてください。

◎**交通事故にあったとき（国民健康保険で治療を受ける場合は、必ず届け出を！）**
交通事故など、第三者からの行為による医療費は、原則として加害者が負担すべきものです。加害者がすぐに損害賠償をしてくれない場合などに、被害者の負担を軽減するため、国民健康保険証を使って治療を受けることができます。その場合の

医療費は、国民健康保険が一時的に立て替え、あとから加害者に請求することになります。
交通事故だけがをした場合など、第三者からの行為によるけがや病気について、国民健康保険証を使って治療を受ける場合は、保険年金課へ届け出をし、「第三者行為による傷病届」を提出する義務がありますので、ご注意ください。

届け出に必要なもの 保険証・印鑑・交通事故証明書
加害者から治療費を受け取ったり、示談を済ませたりすると国民健康保険証を使って治療を受けられなくなる場合がありますので、示談の前に必ず届け出をしてください。

◎**国民健康保険料年間納付済額通知書を送付します**
国民健康保険に加入し、平成24年中に保険料の納付があった

全世帯に、当該期間に納付していただいた国民健康保険料の総額を記載した納付済額通知書を、1月末ごろに送付する予定です。

所得税の確定申告や、市・府民税の申告をする場合にご利用ください。

◎**必ず所得の申告を**
国民健康保険料は、年度ごとに世帯単位で算出する医療分・支援分・介護分の所得割額、均等割額（加入者数により計算）、平等割額（一世帯あたりの金額の合計額）です。
この所得割額は、前年中の総所得金額から計算しますので、必ず所得の申告をしてください。

所得の申告が遅れた人や年度途中で所得の変更をした人は、その所得の判明した時点で再度保険料をさかのぼって計算することになり、年度途中で保険料が上がる場合がありますので、ご注意ください。

◎**保険料を滞納すると…**
特別な事情がなく保険料を滞納すると次のような措置をとります。

①短期被保険者証（3か月更新）の交付

②資格証明書の交付
被保険者であることを証明するだけのものなので、医療費はいったん全額自己負担になります。

③保険給付の差し止め
保険給付の全額または一部が差し止められます。なお、納めないでいると、差し止められた保険給付額から滞納分が差し引かれます。

◎**滞納処分**
滞納状況が改善されない場合は、財産調査のうえ差し押さえなどの滞納処分を行います。
ただし、失業や災害など、やむを得ない事情により保険料の納付が困難になった場合は、ご相談ください。

問合 保険年金課（市役所1階5番窓口）

まちの話題 Izumiotu Town Topics

泉大津で起こったさまざまなできごとやイベントを、写真とともにお届けします。

say
cheese!!



穴師公園



板原老人少年憩いの広場



大津川河川敷

ボランティア生徒大集合!!

校区クリーンアップ大作戦開催

昨年度から、誠風中学校の生徒会と、戎・穴師・楠の各小学校の児童会では「誠風校区クリーンアップ大作戦」をスタートしました。

11月30日には、穴師公園、大津川河川敷、板原老人少年憩いの広場（キリン公園）を、4校合同で清掃しました。



社会福祉へ役立ててと寄付

托鉢で市民に善意を呼びかけ

歳末助け合い運動が行われる中、市内の浄土宗寺院（12か寺）では、この運動に協力しようと托鉢（たくはつ）を行いました。12月7日には上条地区を、黒い衣に袈裟を着けた僧侶たちが念仏を唱えながら行脚し、市民に善意を呼びかけました。



賞頭衣デザインコンテスト開催

自信作の賞頭衣を披露

11月18日、農業まつりで、「賞頭衣デザインコンテスト」の入賞作品を池上曽根史跡公園の屋外ステージで発表しました。発表は「2012弥生コレクション」と称し、入賞者みずからが作品を着用するファッションショー形式で行われ、自信作の賞頭衣を披露しました。

コラムのページ columns stand

障

ひと



障がい者虐待の防止について

考えよう・人権

人間が人間らしく生きるために、すべての人が等しく持っている権利、「人権」について考えるコラムです。

害者虐待防止法が昨年10月1日に施行されました。

過去には、「水戸アカス事件」や「滋賀県サン・グループ事件」など実に痛ましい事件がありました。

詳細については、小欄の紙面の都合上詳しくは触れませんが、ご自身で是非この機会に調べていただければと思います。ちなみに、平成10年（1998年）のTVドラマ『聖者の行進』は、「水戸アカス事件」をモデルにしており、ご記憶にある人もおられるのではないのでしょうか。

一方、家庭内でも、福祉や介護の主たる担い手が家族である日本では、しつけなどに名を借りた虐待事件が発生しやすい土壌と、潜在化しやすい傾向があると言われています。このような背景をもとに制

定された障害者虐待防止法では、対象となる障がい者や、障がい者虐待の類型を定義し、これに対応する行政の役割と責務を明らかにしました。

市町村には、障がい者虐待防止センターを置くこととされ、本市では、障がい福祉課が「泉大津市障がい者虐待防止センター」として、障がい者に関する虐待の通報窓口や相談、指導、広報などの業務を担い、障がい者の権利擁護を基本にした支援を行います。

さらに、本市独自の取り組みとして、平成24年10月にお知らせのとおり、泉大津市虐待相談ホットライン（☎0800・200・0213）を設け、児童・高齢者対応窓口と連携しながら、通報番号の一本化を図り対応しています。法第3条には、「何人も、障

害者に対し、虐待をしてはならない」と書かれています。

障がい者の身体や心などを傷つける虐待行為を良かれと思いついて行っている人はだれもいないでしょう。しかし、「いつもこうしている」、「これくらいなら…」という日常の行為の中に、もしかすると虐待にあたるものがあるかも知れません。また、日々の介護疲れなどから、つい厳しく障がい者に接してしまうこともあるのではないのでしょうか。

「障害者虐待の防止、障害者の養護者に対する支援等に関する法律」という名称のとおり、虐待の未然防止と心ならずも虐待に及んでいる養護者に対する適切な支援が最も大切で、これを機に一人ひとりが虐待に気づく力を高めたいだけだと願います。

コラム 知ってトクする 元気になる

健康アップ大作戦

健康づくりをスタートしましょう! ~運動編~

一年の計は元旦にあり」というように今年は自身の健康づくりにチャレンジしませんか? 健康づくりの土台として、大きく運動と食事の2つがありますが、まずは運動からご紹介しましょう。

■量と質のバランスが大切

メタボ予防や、健康維持のための代表的なものは何といってもウォーキング。ウォーキングを習慣にしている人も多いと思いますが、最近の研究で、歩けば歩く（＝運動の量が多い）ほど健康になるというわけではないことが分かってきています。健康への効果を大きくするには、どれくらいの強さの運動をしているのかという「運動の質」もポイントなのです。

■3分続けて、息が少し弾むくらい

適度な「運動の質（強さ）」の目安としては、速歩きや階段の上り下りといったもので、「3分ほど続けたときに

息が少し弾むが、会話はできる」（＝中強度）くらいの運動です。同じ20分間のウォーキングでも、息がそれほど弾まない、ゆっくりしたペースだと健康度のアップはあまり期待できません。逆にウォーキングのコースに階段を入れる、2～3分の速歩きを数回入れるといった工夫で、ウォーキングの健康効果は大きく上がるでしょう。

■自分に合ったペースを見つけて、続けること

ウォーキング以外にもジムやジョギングなど、運動にはいろいろありますが、何をするにしても自分に合ったものと自分のペースを見つけましょう。先に紹介した中強度の運動も、やり過ぎれば慢性疲労につながることもありますのでご注意ください。また、市では新たに市内ウォーキングマップを作成しました。フルカラーで見やすいマップになっています。ご希望の人にお配りしていますので、保険年金課（市役所1階5番窓口）までご連絡ください。



約80mの壁面をキャンバスに

「絵のあるまちづくり」活動中

「絵のあるまちづくり」は、景観市民会議「景観人の集い」とあすとホールが主催となり、地域の皆さんといっしょに公共施設の壁面などを活用し、絵を描くことで、地域の子もたちに景観を「守る心」、「育てる心」を養ってもらい、景観保全、落書き防止などを目的としています。今回は、春日町墓地の壁面をキャンバスに、10月16日から21日と11月4日の計7日間にわたり、延べ約180人の地域の親子などが参加しました。壁画のテーマは「大津川から見た泉大津の四季」です。約80mの壁面をキャンバスに、2回に分けて描きます。残り半分は来年5月ごろの制作予定です。なお、この壁面に使用したペイントは、日本ペイント販売株式会社近畿支店大阪南営業所から寄付していただきました。



和やかな表彰式となりました

平成24年度防火図画コンクールの入賞者表彰式

11月6日、市役所3階大会議室で平成24年度防火図画コンクール入賞者の表彰式が行われました。市内各小・中学校の児童・生徒から、1,567点の応募があり、市長賞・消防長賞・教育長賞・火災予防協会長賞の15点が表彰されました。

なお、受賞者は次のとおりです。受賞作品は、消防本部ホームページ上で閲覧できます。

▷**市長賞**…新町祐佳（小津中2年）、奥野なな（条東小1年）▷**消防長賞**…中西未耶（東陽中2年）、井上裕生（条南小1年）、八角綾香（楠小1年）▷**教育長賞**…山崎駿介（誠風中2年）、高垣ひろ子（小津中2年）、竹田朱羽（穴師小2年）、坂本晴菜（上條小1年）、金田幸穂（楠小1年）▷**協会長賞**…明知悠真（東陽中2年）、田中海音（東陽中2年）、木下真子（誠風中2年）、荒川友利愛（条南小1年）、坪倉絢織（穴師小2年）（敬称略）



協力機関との連携を深めました

泉大津市徘徊SOSネットワーク 模擬訓練を実施

11月27日に、徘徊SOSネットワーク事業において、協力機関との連携を深めるため、第1回模擬訓練を実施しました。本事業は認知症の人およびその家族などが住みよいまちづくりを進めるため、昨年10月から取り組みを進めている事業です。模擬訓練後、各協力機関と意見交換会を行い、今回の訓練を通しての感想や今後の改善点などについて意見をかわしました。



板原菅原神社跡などを見学

文化財公開展を開催

11月10日、第8回文化財公開展を開催しました。秋晴れのもと、30人の参加者は板原菅原神社跡、板原大師堂、法蔵寺、板原行者堂を順次見学し、文化財保護委員より解説を受けました。



人権の大切さを呼びかけました

人権週間に伴いイベントなどを開催

市では、人権週間（12月4日～10日）にちなみ、11月30日に市内3か所で街頭啓発を行い、人権の大切さを啓発しました。また、12月3日から7日には市役所1階ロビーにおいて、市内の幼稚園児、小・中学生の絵や書などを展示する「人権啓発作品展」が開催され、訪れた人々の心を和ませていました。



楽しいひとときを過ごしました

民間保育園 園児交流会を行いました

11月6日に市内の民間保育園7園（アイビススクール、アンビー、条南保育所、ぱる、南海かもめ保育園、すこやか保育園、とれぞあ保育園）の年長クラスの子もたち約170人が総合体育館に集まり、小学校入学前の友だちづくりを目的に交流会を行いました。違う保育園のお友だちがたくさんいて子どもたちは少し緊張した様子でしたが、会がすすむにつれうちとけ、みんなで楽しいひとときを過ごしました。



外部の視点から市の事業を評価！

「外部評価」開催

11月24日、外部評価を開催しました。当日は、外部評価委員（学識経験者、市民行政経験者）から、市が行う5事業について、外部の視点から貴重なご意見・評価をいただきました。

市では、今回議論された内容や評価結果を踏まえて、十分な検討を行い、事業の見直しに活用していきます。評価結果を踏まえた今後の市の対応方針については、順次公表いたします。

なお、市ホームページに当日の様様を動画で掲載していますので是非ご覧ください。



「彫刻と花壇で公園を飾ろう」を実施

おづみん氷像も登場しました

12月1日、戎町公園にて「彫刻と花壇で公園を飾ろう」が開催されました。市民募集で作製された花壇に子どもたちが作った植木鉢やモールクラフト、また、本市在住の彫刻家を中心に阪南エリア在住の彫刻家による作品が展示されました。公園中央では氷の「おづみん」がアナクラウンプラザホテル大阪の調理師により作製されました。



市制70周年記念 小中学生弁論大会開催

小学生 想いや夢を語る！

11月21日、市民会館小ホールで「小中学生弁論大会」が開催されました。自分を取り巻くさまざまなテーマについて子どもたちが精一杯考え、それをまとめたの熱弁が会場に響きました。審査の結果、小学生の部では楠小6年・西村海渡さん、中学生の部では小津中3年・石田朋也さんが、最優秀賞に輝きました。



学習館企画展「弥生の世界像」記念講演会を開催

古代人の精神世界を学びました

池上曽根弥生学習館では学習館企画展「弥生の世界像」の記念講演会として、10月20日に「縄文の祈り」（講師：瀬口眞司氏）を、11月24日に「弥生の祈り」（講師：森岡秀人氏）と題する講演会を、府立弥生博物館などと共催で実施しました。講演では史跡池上曽根遺跡から出土した鳥型木製品やドラゴンの絵が描かれた土器なども取り上げられ、参加者は古代人の精神世界について学びました。

文化財へのいざない

池上曽根弥生学習館と織編館の催し案内です。

1月のカレンダー															
1	2	3	4	5	6	7	8	9	10	11	12	13	14	15	16
祝	水	木	金	土	日	月	火	水	木	金	土	日	祝	火	水
休	休	休	休			休								休	
休	休	休						休		古文書講座				休	
										市制 70 周年記念写真展					
17	18	19	20	21	22	23	24	25	26	27	28	29	30	31	2/1
木	金	土	日	月	火	水	木	金	土	日	月	火	水	木	金
				休						休					
			アクセサリーづくり						ガラス玉づくり	土器づくり					
					休		手織		手織		休	手織			
市民ギャラリー展								一步会展							
								市制 70 周年記念写真展							



池上曽根弥生学習館 ☎ 20・1841 ファ 20・1866
開館：午前 10 時～午後 5 時（体験は午後 4 時まで）

- ◆土器づくり（毎月実施） 日時／1月30日(水) 午前10時～、午後1時～ 定員／午前、午後とも先着8人 参加費／300g300円～ 申込／1月8日(火)午前10時から電話予約
 - ◆ガラス玉づくり（毎月実施） 日時／1月26日(土) 午前10時～、午後1時～ 定員／午前、午後とも先着4人（中学生以上） 参加費／1人30gまでは500円、30g以上は600円 申込／1月8日(火)午前10時から電話予約
 - ◆「綿づくりとくらし」アクセサリーづくり ロウ石やガラス玉を材料にして、ストラップやネックレスなどをつくります。 日時／1月19日(土) 午後1時30分～（受付午後1時～） 定員／先着20人（小学生以上） 参加費／無料 申込／1月8日(火)午前10時から電話予約
 - ◆植物染料でシルクストールを染めよう 日時／2月9日(土) 午後1時30分～（受付午後1時～） 定員／先着20人 参加費／2,500円 講師／橋本真理氏 申込／2月1日(金)午前10時から電話予約
- なお、詳細は弥生学習館へ。

織編館 おり あむ かん ☎ 31・4455 ファ 31・4457
開館：午前 10 時～午後 5 時（入館午後 4 時 30 分まで）

- 市制70周年記念写真展「写真でみる泉大津市の70年」
市制施行70周年を迎えた泉大津市の歴史を写真を通して振り返ります。
- 第1会場 織編館企画情報展示室 期間／1月10日(木)～29日(火)（ただし水曜日休館）
第2会場 市役所1階市民ロビー 期間／1月10日(木)～22日(火)
- ◆ふるさとの古文書解説講座 日時／1月11日(金) 午後1時30分～3時（受付午後1時～） 場所／テクスピア大阪3階研修室 受講料／100円 講師／山口恭子（市史料室） 申込／新規申込者は、電話にて織編館か生涯学習課へ
- ◆手織り体験「ウールマフラー」 日時／1月25日(金)、27日(日)、28日(月)、31日(木) 午前10時～午後3時30分 場所／体験学習室 定員／各日先着4人 費用／受講料100円、材料費1,000円/m 講師／織編館手織りボランティアの皆さん 申込／1月4日(金)午前10時から電話にて織編館へ
- 織編館ギャラリーの催し
◆市民ギャラリー展 期間／1月17日(木)～20日(日) 内容／絵画など
◆「一步会」 期間／1月24日(木)～29日(火) 内容／油絵・水彩画 約40点
- なお、詳細は織編館へ

「広報いずみおおつ」広告募集（有料）

「広報いずみおおつ」では、毎月広告を掲載しています。これは、市内産業の振興を図り、良質な商品やサービスなどに関する情報を提供するために行うものです。皆さんのご理解とご協力をお願いします。掲載を希望される事業者は、下記広告代理店までお問い合わせください。

○広告サイズ…幅 183 mm × 高さ 49 mm（1色刷り）
○広告掲載料…下記広告代理店へお問い合わせください。
※広告掲載基準により取り扱いができないものがあります。

申込・問合せ 合同会社 IM 総合企画 ☎ 072・242・7997 ファ 072・296・7375

消費生活相談室

こちら
しょうひせいかつそうだんしつ

日常生活での商品の購入やサービス利用にともなうトラブル、契約などの問題を解決するためのページです。

Let's be
a smart consumer!

相談事例

スマホアプリにより個人情報流出？

報道で「スマートフォンにインストールすると登録している電話番号などが外部に送信されるアプリケーションにより、個人情報流出」という記事を見た。こういった被害に遭わないためには、こういったことに注意したらいいだろうか。

◇ご存じですか「スマートフォンプライバシーガイド」
①スマートフォンのサービス構造を知りましょう
◇スマートフォンは携帯電話事業者のみによるサービスではありません。アプリケーション（アプリ）提供者やアプリ提供サイトの運用者など多くの事業者が、それぞれ役割を持ちサービスを提供しています。
◇スマートフォンでは、インターネットを経由して多様なアプリをみずから選択してダウンロードし、利用することが出来ます。その一方、利用者の自己責任が求められる側面もあります。
◇無料のアプリの中には、広告主からの広告収入などによって収益を得ることにによりアプリの提供を実現しているものもあります。このような場合、アプリに組み込まれた「情報収集モジュール」と呼ばれるプログラムなどを通じ、利用者情報や情報収集業者や広告配信事業者などへ送信される場合もあります。

②アプリの信頼性に関する情報をみずから入手し理解するように努めましょう
◇スマートフォンには、電話番号、メールアドレスなど連絡先の情報、通信履歴、ウェブページの閲覧履歴、アプリの利用履歴、位置情報、写真や動画などさまざまな利用者情報が蓄積されます。アプリをインストールすると、これらの情報は、アプリを通じてサービス提供に活用されるほか、広告配信事業者などへ送信され、利用者の趣味・趣向に応じた広告の表示などに利用される場合もあります。
◇利用者情報が収集・送信されて利用されることについてプライバシー上の不安がある場合、利用者也受け身ではなく、アプリの機能や評判、提供者など、アプリの信頼性に関する情報をみずから入手し、理解に努めるようにしましょう。
◇携帯電話事業者および端末ベンダーなどが安全性を確認しているアプリ提供サイトなどもある。

アプリケーション使用時は、セキュリティソフトを導入してください。

募集

このコーナーでは、**小学校入学前**のお子さんの写真を募集しています。お子さんの写真と住所名前ふりがな・生年月日・電話番号・保護者のひらがなを添え、郵送〒505-1806 8066 またはEメール (kouhou@city.izumiotsu.osaka.jp) に秘書広報課まで。

NEW FACE!! 泉大津在住のかわいい子どものスナップです。

元気でーあ！
おおつつこ

しばつじぞうた
芝辻 壮汰ちゃん
平成24年5月19日生

保護者のひらがな

壮君に見つめられて毎日ノックアウトです(^.^)キュン
わたしたちの子どもに産まれてきてくれてありがとう☆ (板原町)

要に応じて活用しましょう。
③利用者情報の許諾画面などを確認しましょう
◇アプリの信頼性を確認するためには、利用者情報がどのような目的で収集されているか、必要以上の利用者情報が収集されていないかなどもヒントになります。
◇アプリをダウンロードするときや利用（起動）するときなどに、収集される利用者情報に関する利用許諾を求める画面が表示される場合があります。また、アプリの利用規約やプライバシーポリシーが定められ公表されている場合もあります。

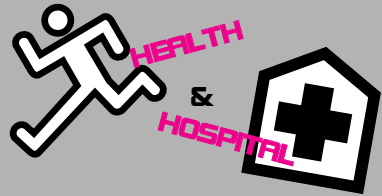
◇利用許諾画面や利用規約などにおいて、収集される利用者情報の範囲などをよく確認し、内容を理解したうえで、同意・利用するよう努めましょう。
なお、利用許諾画面などが表示されない場合には、さまざまな方法によりアプリの信頼性の確認に努めましょう。
※出典 総務省 (http://www.w.soumu.go.jp/main_content/000168377.pdf)
消費生活相談に関することは、消費生活センター（月～金曜日の午後1時～4時）にご相談ください。

※「救急安心センターおおさか」では、専門の相談員・看護師・医師が常駐し、24時間体制で応急手当の方法や病院での受診に関する助言を行います



いざ!というときの連絡先

●泉大津市消防本部 ☎21・0119
●泉州北部小児初期救急広域センター ☎072・443・5940
●和泉保健所 ☎41・1342
●救急安心センターおおさか ☎#1119または06・6582・7119



健康のページ

保健、医療にまつわる情報など、健康づくりに役立つお知らせです。

問い合わせ

●保健センター ☎33・8181
開館時間 午前8時45分～午後5時15分
●市立病院 ☎32・5622

予防接種のお知らせ

□三種混合・二種混合・MR（麻しん風しん混合ワクチン）・日本脳炎・不活化ポリオ・四種混合

市内協力医療機関で個別接種。詳細は、広報いずみおおつ4月号平成24年度母子保健日程表をご覧ください。不活化ポリオについては、同9月号、四種混合については、同11月号をご覧ください。

□BCG接種

実施日 1月25日(金)

受付時間 午後1時～2時30分

場所 保健センター

対象 生後6か月未満

集団接種については、当日体温を測定し、母子健康手帳と予防票をお持ちください。

祝日歯科急病診療医院

▷1月1日(祝) 柿本歯科（田中町1-6 ☎21・8148）▷2日(祝) 中南歯科医院（旭町23-44 ☎20・1234）▷3日(休) 片山歯科医院

（森町1-13-13 ☎23・1182）▷14日(祝) 片山歯科医院（松之浜町2-7-28 ☎32・1928）▷2月11日(祝) 黒田歯科医院（若宮町6-3 ☎32・3752）

診療受付時間は各医院とも午前9時30分～11時30分、午後1時～4時で、医院ごとに初診料が必要です。受診の際は必ず電話で確認のうえご来院ください。事情で担当歯科医院を変更する場合や、診療を中止するときがあります。歯科医院に電話が繋がらないときは市消防本部へ。

たまごくらす（両親学級）2・3月コース募集

2・3月コースは、1月7日(月)から受け付け開始です。詳細は保健センターまでお問い合わせください。なお、お子さま連れの参加は、ご遠慮ください。

健康教室「かかりつけ医と市立病院について」

いつまでも健康でいたいけど、自分や家族が重い病気にかかったり、自宅で介護が必要になったらどうしたらいい

だろう? そういう不安を取り除いてくれるのが地域の「医療連携」です。市では衛生委員会と共催で、市立病院の「医療連携」の取り組みと、上手なかかりつけ医の見つけ方についての教室を開催します。

日時 1月30日(火) 午後2時～3時（受付は午後1時30分～）

場所 市役所3階大会議室

内容 かかりつけ医と市立病院について

講師 市立病院地域医療連携室長 竹林忠洋医師

予約 不要

問合 保健センター

和泉保健所案内 ☎41・1342

- 肝炎ウイルス検査（要電話予約）
- エイズ・クラミジア検査と相談
- こころの健康相談（要電話予約）
- 井戸水など飲料水の水质検査（予約制・有料）
- 飼えなくなった犬の引き取り（有料）
- 住居衛生相談

がん検診推進事業

がん検診推進事業の子宮がん検診、乳がん検診、大腸がん検診の無料クーポン券は平成24年5月に次の対象の人に送付しました。有効期限が3月30日となっており、2～3月にかけて医療機関が混み合う可能性があるため、平成24年4月から今までに受診していない人は、早めに受診してください。また、クーポン券を紛失した人は再発行の手続きができますので、保健センターまでお問い合わせください。

子宮がん検診無料クーポン対象 ▷平成3年4月2日～平成4年4月1日生まれ ▷昭和61年4月2日～昭和62年4月1日生まれ ▷昭和56年4月2日～昭和57年4月1日生まれ ▷昭和51年4月2日～昭和52年4月1日生



各種相談・健診の日程表

子育てを中心とした、さまざまな相談や健康診査実施日の一覧です。



健康相談

相談名	場所	日時
一般健康相談（予約不要）	保健センター	毎週火・金曜日 午前9時～正午
歯科・栄養相談（予約制）	保健センター	1月15日(火) 午前9時30分～11時
健康相談・育児相談などの電話相談も受け付けています。 日程 月～金曜日(祝日を除く) 時間 午前8時45～午後5時15分		



育児相談

相談名	対象	日時
7か月児相談	H24年6月生	2月5日(火) 午後0時45分・1時30分
乳幼児育児相談会（身体計測・相談）	就学前の乳幼児	2月5日(火) 午後2時30分～3時
ほっと-息まんま食のサロン（食に関する相談・アドバイス）	就学前の乳幼児	2月5日(火) 午後1時30分～3時30分
赤ちゃん広場（親子同士の交流・相談）	7か月～1歳未満の親子	2月5日(火) 午後2時30分～4時
ぴよぴよくらぶ（親子同士の交流・相談）※タッチケア（赤ちゃんマッサージ）	1か月～8か月未満の親子	2月5日(火) 午前10時30分～11時30分 ※2月5日(火) 午前10時～10時30分
1・2・3のみんなの広場（親子同士の交流・相談）	1～3歳	1月8日(火) 午後2時30分～4時

場所 保健センター



乳幼児健診

健診名	対象	日程
4か月児健診	H24年8月21日～H24年9月10日生	1月10日(木)
	H24年9月11日～H24年9月30日生	1月23日(火)
乳児後期健診	9か月～1歳未満	指定医療機関でお受けください 受診票は4か月児健診時配布
1歳6か月児健診	H23年6月11日～H23年6月30日生	1月8日(火)
3歳6か月児健診	H21年6月生	1月16日(火)
場所	保健センター	受付時間 個別に通知します。



よい歯を育てる会(歯科健診)

対象	日程
2歳児	H23年1月生 1月24日(木)
2歳6か月児	H22年7月生 1月22日(火)
3歳児	H21年12月・H22年1月生 1月17日(木)
場所	保健センター
受付時間	午後0時50分～1時20分。午後2時30分ごろ終了予定
持物	歯ブラシ・母子手帳・お茶(2歳6か月児のみ50円切手、筆記用具) ※今月都合の悪い場合は来月でも可(予約不要)



ベビーCooking(離乳食講習会)

日時	対象	受付時間
1月21日(月)	H24年8月生	午後1時15分～1時30分
場所	保健センター	※今月都合が悪い場合、来月でも可(予約不要)

名古屋大学の秋山真志先生らは、日本人アトピー性皮膚炎患者さんの少なくとも27%の人は、皮膚のバリア機能を重要な働きを果たす物質をコードしているフィラグリン遺伝子の変異が

最近になって、アトピー性皮膚炎は、生まれつき皮膚のバリア機能が弱い人がかかりやすい病気であることがわかってきており、環境整備とともに保湿クリームやワセリンの外用、適切な洗浄など、弱いバリア機能を補うためのスキンケアが重視されるようになって

います。これまで、アトピー性皮膚炎は、アレルギー疾患としての側面が強調され、ハウスダストやダニ、カビや食物などの原因アレルギー物質を特定して、環境整備を行うことが重視されてきました。

アトピー性皮膚炎と遺伝子変異

発症因子であると報告しています。

将来的には、子どものうちにフィラグリン遺伝子変異の有無を確認し、有と判定された子どもに対して、早めのスキンケア指導や環境整備を行うことで、アトピー性皮膚炎の発症を予防しようといった試みが考えられています。



皮膚科 永尾淳医師

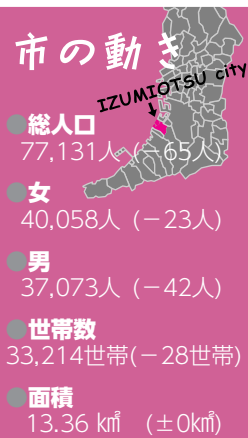
ちよつと健康・予防のハナシ

市立病院スタッフコラム

情報かわら版



イベントや各種講座
などのご案内です。



※H24年12月1日現在。
()は前月比



北公民館子ども英会話 クラブ見学会

北公民館クラブ「子ども英会話」では、毎週土曜日午後1時より年長児・小学6年生まで、7クラスに分かれて楽しく英会話を学んでいます。次のとおり見学会を開催しますので、一度見学してみませんか。新小学1～5年生の人はご相談ください。

日時 1月19日(出) ▼新年長児：午後1時～1時40分 ▼新小学6年生：午後5時40分～6時30分

場所 北公民館

対象 平成25年度新年長児(保護者の同伴が可能なお子さんのみ)、平成25年度新小学6年生

会費 月1500円(別途徴収あり)

ちびっこジャズクラブ 見学会

北公民館クラブ「ちびっこジャズ」では、毎週水曜日午後3時20分から午後5時まで、ジャズダンスの練習をしています。一度見学してみませんか。

日程 2月6日(水)(以降8月まで第1水曜日見学可)

場所 北公民館

対象 平成25年度新小学1～6年生

持物 上靴・水筒・タオル・動きやすい服装

問合 ちびっこジャズクラブ(☎22・9323)

アンパンマンクラブ 見学会

北公民館クラブ「アンパンマン」では、月3回金曜日、先生のアイデアいっぱい指導で、楽しく仲よくいろいろな方法で体

南公民館子ども英会話 クラブ員募集

平成25年度は、新小学3年生・新小学6年生のクラスを新たに設けることになりました。英語にふれあい、基本的な英会話の練習を楽しんでいきます。

なお、平成25年度は他学年の募集はありません。

学習時間 毎週土曜日 ▼新3年生：午後1時～2時 ▼新6年生：午後4時～5時

子どもフッキング

友だちといっしょに、野菜の切り方などを楽しく学んで、家族や友だちに料理を作ってあげよう。

日時 2月16日(土)、23日(土) 午前10時～午後1時

場所 南公民館

対象 市内在住の小学3～6年生

定員 先着20人

受講料 1500円(材料費含む)

持物 エプロン・三角きん(バングナ)・ふきん2枚・ハンドタオル・持ち帰り用容器

申込・問合 1月19日(出)午前9時

楽笑会 (らくしやうかい)

いすに座りながらの簡単な運動で頭も体もスッキリ。健康に役立つ情報もたっぷり。おおむね65歳以上の市民であれば、どなたでも参加できます。お好きな場所にお越しください。

日程・場所 ▼1月16日(水)：東助松長寿園 ▼22日(火)：穴師長寿園 ▼23日(水)：なぎさ住宅集会所 ▼2月5日(火)：条東長寿園 ▼2月12日(火)：宇多長寿園

時間 午前10時～11時30分(ただし穴師長寿園は午後1時30分～3時)

問合 高齢介護課(市役所1階6番窓口)

子育て講座 「音楽をつけた絵本劇場」

絵本は子どもたちの想像力を育てます。

地域子育て支援センターでは、子育て講座として「音楽をつけたゆかいで楽しい絵本の読み聞かせ」を実施します。リズムにのって絵本の世界をいっしょに楽しみましょう。

日時 2月7日(木) 午前10時30分～11時30分(受付午前10時15分～)

場所 保健センター(駐車場に限りがあります。自転車か徒歩でお越しください)

対象 市内在住の0歳～就学前の子どもとその親

定員 申込先着25組

参加費 無料

持物 お茶

講師 飯田雅子氏

申込・問合 1月22日(火)から月～金曜日の午後0時30分～4時に、地域子育て支援センター(☎23・0012)へ

筋力アップで 元気度アップ!

元気なうちから、健康(体力)の貯筋をしよう! 全国で評判! 1週間に1、2回の運動で筋肉が増強する「いきいき百

中高年のエクセル初心者 パソコン教室

ワードの基礎操作を習得した人を対象にエクセルの基礎操作を学び日常生活に役立つ表作成などを重点とした講座です。

日時 2月7日、14日、21日、28日の毎週木曜日 午後1時30分～4時30分

赤十字健康生活支援講習 「支援員養成講習」

高齢者を健やかに過ごすために必要な知識を学んでいただけでなく、高齢者の自立をめぐった介護ができるよう、その知識と技術を身につけることを目的として、赤十字健康生活支援講習「支援員養成講習」を開催します。

日時 1月25日、2月8日、15日、3月1日、8日、15日の金曜日(全6回) いずれも午後1時30分～4時30分

場所 総合福祉センター

受講資格 市内在住・在勤で15歳以上の人

定員 先着30人

受講料 無料

受講内容 ▼赤十字健康生活支

健康教室 「よくかんて健康に」

全身の健康はお口から。専門医が噛むことの大事さをわかりやすくお話ししてくれます。

日時 2月7日(木) 午後1時30分～3時(受付は午後1時～)

場所 保健センター

対象 市民(お子さんの参加は不可)

定員 先着80人

内容 よくかんて健康に

講師 歯科医師 赤崎英雄氏

申込・問合 1月15日(火)から保健センター(☎33・8181)窓口または電話にて

「広報いずみおおつ」 広告募集 (有料)

「広報いずみおおつ」では、毎月広告を掲載しています。これは、市内産業の振興を図り、良質な商品やサービスなどに関する情報を提供するために行うものです。皆さんのご理解とご協力をお願いします。掲載を希望される事業者は、下記広告代理店までお問い合わせください。

○広告サイズ…幅 183mm × 高さ 49mm (1色刷り)
○広告掲載料…下記広告代理店へお問い合わせください。
※広告掲載基準により取り扱いができないものがあります。

申込・問合 合同会社 IM 総合企画 ☎ 072・242・7997 ㊟ 072・296・7375

(学習・講座)の続き
救急救命講座
(普通救命講習)

「備えあれば憂いなし」のこ
とわざのとおり、ちょっとした
知識があれば、救急車が到着す
るまでに応急処置ができ、命び
ろいにつながることも少なくあ
りません。社会福祉協議会ボラ
ンティアセンターでは、AED
(自動体外式除細動器)の講習を
含めた講座(普通救命講習)を
開催します。

参加者には、消防署から「普
通救命講習修了証」が発行され
ますのでぜひご参加ください。
日時 1月30日(水) 午後1時30
分〜4時30分

場所 総合福祉センター
対象 市内在住・在勤の人
定員 先着20人
参加費 無料

内容 AEDの使用方法、心肺
そ生、人工呼吸、止血など
講師 消防本部救急救命士
申込・問合せ 1月7日(月)から社
会福祉協議会ボランティアセン
ター(☎23・1393)へ(電話
申込み不可)

第4回傾聴ボランティア
養成講座

傾聴ボランティアとは「傾聴」

「看護の日」
川柳募集

市立病院では「看護の日」の
イベントを毎年泉大津アルザで
実施しています。昨年実施した
川柳が好評であり、今年も川柳
を募集することになりました。

テーマは「出会い」です。5
月10日(金)「看護の日」当日に各
賞の発表を行います。また、各
賞には心ばかりの品をご用意し
ています。ふるってご応募くだ
さい。

募集期間 1月4日(金)〜3月29
日(金)
応募用紙設置場所 市役所1階
受付横、市立病院1階総合案
内・2階中央処置室横
問合せ 市立病院看護部広報委員
会(☎32・5622)

平成25年度
一般事務嘱託員募集

市役所内の各課および関係施
設における一般事務補助業務を
行う嘱託員を募集します。

勤務時間 週約29時間
資格 ①平成25年4月1日現在
で60歳未満の人(定年60歳)で
パソコン操作のできる人(文書
作成・表計算程度) ②地方公
務員法第16条(欠格条項)に該
当しない人

というカウンセリングの技法を
いかして、ゆつくり話し相手に
寄り添い、耳を「傾け」お話を
「聴く」ボランティアです。今回
は、実際活動している人のお話
や、傾聴をロールプレイで体験
しながら学びます。

開催日時・内容 ①2月25日(月)
：ボランティアの心構え(傾聴
ボランティアとは?) ②3月
4日(月)：認知症高齢者への接し
方(認知症の理解と実際の接し
方) ③11日(月)：傾聴を体験し
てみよう!(簡単なロールプレ
イ) ④18日(月)：高齢者の人
とお話してみましよう(現場体
験) ⑤25日(月)：傾聴のスキル
を使ってロールプレイ(いろい
ろな事例で) いずれも午後2
時〜4時

場所 総合福祉センターほか
対象 傾聴ボランティアに興味
がある、市内在住で全5回受講
できる人

受講料 3000円(資料代含む)
定員 先着20人
講師 ▼①、③、⑤：吹田傾聴
「ほほえみ」長谷川美津代氏 ▼
②：介護老人保健施設「アザリ
ア」看護部主任宇治田京子氏
申込 1月15日(火)から社会福祉
協議会ボランティアセンター(☎
23・1393)へ(電話申し込み
可)

公立保育所臨時職員
事前登録募集

アルバイト・パート保育士・
調理員の事前登録を受け付けま
す。登録後、各保育園で必要が
生じた場合に雇用の連絡をしま
す。なお、すでに登録をしてい
る人は登録する必要はありません。

職務内容 市内公立保育所にお
いての保育業務・調理補助業務
勤務時間 ▼アルバイト職：週
40時間以内 ▼パート職：週29
時間未満
年齢要件など 満20歳〜60歳未
満で保育士資格・調理資格を有
する人



第7回泉大津市こども
将棋大会参加者募集

第7回泉大津市こども将棋大
会の参加者を募集します。皆さ
んふるってご参加ください。

なお、優勝・準優勝・3位に
は賞状と盾と記念品を、また参
加者には日本将棋連盟より級位
認定書を贈呈します。

日時 2月24日(日) 午後1時開
会

場所 市民会館やわらぎホール
参加資格 市内の小・中学生
参加費 無料
試合方法 ▼予選：リーグ戦
▼決勝：トーナメント
申込・問合せ 1月25日(金)までに
市民会館(☎21・7050)へ

平成25・26年度
登録業者の受け付け

平成25・26年度に行う、建設
工事、測量・建設コンサルタン
ト、役務提供、物品購入などの
入札(見積り)参加資格申請の
受け付けは次のとおりです。

シルバー人材センターに
登録して就業してみませんか

市内在住で原則60歳以上の健
康で働く意欲のある人、シルバ
ーに登録して就業してみません
か。毎月入会説明会を行ってい
ます。

日時 1月18日(金) 午後1時30
分〜
場所 総合福祉センター
問合せ シルバー人材センター(☎
23・1007)

予備自衛官補募集

予備自衛官補とは、必要な教
育訓練を受け、終了後に予備自
衛官となる制度です。

受付 ▼第1回：1月上旬〜4
月上旬 ▼第2回：7月下旬〜
10月上旬
試験日 ▼第1回：4月中旬
▼第2回：10月中旬
合格発表 ▼第1回：5月中旬
▼第2回：11月中旬
採用対象 自衛官未経験者
採用年齢 ▼一般：日本国籍を
有する18歳以上34歳未満 ▼技

なお、郵送による申請はでき
ません。直接ご持参ください。

受付日時 1月24日(休)〜2月8
日(金)(土・日・月曜日は除く)
午前10時〜午後4時(正午〜午
後1時を除く)

受付場所 市民会館小ホール
有効期間 2年

申請書類 市ホームページから
ダウンロード(市ホームページ
↓「事業者の方へ」↓「入札・
契約情報」↓「平成25・26年度
入札参加資格審査(変更届様式
含む)」↓「平成25・26年度の
入札参加資格審査申請の受付につ
いて」から様式および手引きがダ
ウンロード可能)

問合せ 総務課(市役所4階)

平成25年度
市立幼稚園講師募集

市立幼稚園の講師を募集しま
す。

資格 幼稚園教諭免許を有する
人(平成25年4月1日までに取
得見込みの人を含む)

職種 クラス担任臨時講師
勤務時間 午前8時30分〜午後
5時
採用人数 若干名(子どもの人
数により、募集人数の変更あり)
申込・問合せ 1月28日(月)までに、
写真を貼った履歴書を指導課(市
役所3階)へ

関空ニュース

■「エジプト航空フェア」開催中！

関空展望ホール「SkyView」では1月31
日(休)まで「エジプト航空フェア」を開催中！
エジプト航空の紹介ほか、古代文明を舞台に
遊んで学ぶ新感覚のサイエンス企画展「ピラ
ミッドサイエンス」を開催。エジプトの神秘
を楽しく理解できる体験型イベントです。ゼ
ひお越しください！

開催期間 ～1月31日(休)(ただし「ピラミッ
ドサイエンス」は1月6日(日)まで)
場所 関空展望ホール「SkyView」メインホ
ール3階
内容 ①「エジプト航空」展示紹介コーナー
(入場無料) ②エジプト考古学者・吉村作治
教授監修「ピラミッドサイエンス」(ひとり
300円)
問合せ 関空展望ホール「SkyView」(☎072・
455・2082)

能：日本国籍を有する53〜55歳
未満

なお、技能とは、医療・語学・
車両整備などの専門技術者の採
用です。

問合せ 自衛隊大阪地方協力本部
岸和田地域事務所(☎072・
426・0902)



一時預り事業

保護者の急病や冠婚葬祭、出
産、育児疲れなど、緊急・一時

「広報いずみおおつ」広告募集(有料)

「広報いずみおおつ」では、毎月広告を掲載しています。
これは、市内産業の振興を図り、良質な商品やサービスなど
に関する情報を提供するために行うものです。
皆さんのご理解とご協力をお願いします。
掲載を希望される事業者は、下記広告代理店までお問い合
わせください。

○広告サイズ…幅183mm×高さ49mm(1色刷り)
○広告掲載料…下記広告代理店へお問い合わせください。
※広告掲載基準により取り扱いができないものがあります。

申込・問合せ 合同会社IM総合企画 ☎072・242・7997 〆072・296・7375

（その他のお知らせ）の続き

マイ保育所（園）に登録しませんか？

育児に対する不安感や負担感を解消していただくため、保育所を身近な子育て支援拠点と位置づけ、妊娠中の人や在宅で3歳未満の子どもの保育を行う保護者に、「マイ保育所（園）」として登録してもらい、保育所入所前から保育所でのサービスが受けられるものです。ただし、優先的に入所できるものではありません。

「かかりつけの病院」がある
と安心できるように、登録した保育所がかかりつけの「マイ保育所（園）」として子育てを支援します。

育児体験や育児見学 保育所行事の見学・参加（月に1回程度実施）、出産前の保育所見学（乳幼児の生活・おもつ交換・沐浴などの育児体験、赤ちゃんとの触れ合い、手遊び（月齢ごとの赤ちゃんの特徴）、離乳食のアドバイス（給食の試食・保育所によって違いあり）

育児相談（随時） 保育士などによる育児相談、健康相談、発育相談

登録方法 児童福祉課にて「マイ保育所登録申請書」を受け付け後、「登録カード」を発行

登録できる人 母子保健手帳を交付された人、3歳未満の未就園児の保護者

登録の注意事項 ▽登録は保護者1人に1保育所 ▽体験は1日2人程度（多い場合は調整） ▽登録変更は2回

なお、サービス内容は各保育所で異なります。詳細は児童福祉課にお問い合わせください。

その他注意事項

▽希望する3日前までに保育所（園）へ連絡が必要 ▽持ち物は、保育所（園）にて確認 ▽「登録カード」は、お子さんが3歳になった年の年度内までは利用できますが、保育所・幼稚園に入園すると無効 ▽登録した人のみ利用可。他人に譲渡不可 ▽市内の登録可能な保育所（園）に限る

問合 児童福祉課（市役所1階3番窓口）

就学指定校の変更（就学时）

本市では、住所地により通学区域を設定していますが、学校教育法施行令第8条の規定により、下表に掲げる場合には就学指定校の変更を行うことができます。

なお、許可条件の理由および期間は許可が可能な場合に限り、必ず許可できるものではありません。

にんじんサロンからのお知らせ

にんじんサロンでは、男女共同参画社会づくりのための学習活動の支援と交流の場となることを目指し、各種講座（左表参照）を開催しています。

参加についてはお手数ですが「にんじんサロン」へお問い合わせください。事前申し込み不要の講座は、「チェア・エクササイズ」と「川柳」です。

なお、1月の休館は1日（祝）3日（休）、15日（火）、毎日曜・月曜日です。1月27日（日）はフォーラムin泉大津です。ぜひご参加ください。

「心のケアセミナー」わたしのココロとカラダを知るために

参加者募集

日程・内容 ①1月29日（火）：仕事・家庭・育児さえも上手くない

1月9日（水） 午前10時～正午
絵手紙 亀高怜子さん
1月11日（金） 午前10時～正午
にんじん塾⑤ 崎田由美子さん
1月17日（木） 午前11時～11時30分
子どものためのおはなし会（浜幼稚園の園児も参加します。） エンジェルクラブ
1月17日（木） 午後2時～4時
絵手紙 立花悦子さん
1月18日（金） 午前10時30分～11時30分
チェア・エクササイズ（音楽を聞きながらからだを動かしましょう！） 本田すみさん
1月23日（水） 午前10時～正午
絵手紙 亀高怜子さん
1月24日（木） 午後1時～1時間程度
「川柳などで、頭の活性化をしてみませんか？」 楠畑正史さん
1月26日（土） 午前10時30分～正午
色紙（しきし）に絵を描きましょう 亀高怜子さん
1月27日（日） 午後1時30分～3時30分
フォーラムin泉大津2013 エスペランサ（市民会館小ホール）
1月31日（木） 午後2時～4時
絵手紙 立花悦子さん
2月5日（火） 午後1時～、2時30分～
押し花アートⅡ 三宅幾子さん

※サロンをご利用の際には、必ずスリッパなど上履きをご持参ください。

許可条件など

許可条件など	許可期間	必要書類
転居予定のため、新住所地の学校に前もって就学希望	入学から6か月	・申請書（指導課にあります） ・建築請負契約書等の写し（所在地・入居時期が明記されているもの）
保護者の就労の関係で親戚・祖父母宅のある校区の小学校へ就学希望 特に教育的配慮を必要とするもので、教育委員会が認めるもの	必要とする期間	・申請書（指導課にあります） ・就労証明（就業時間が明記されていること） ・親族などの承諾書
	必要とする期間	・教育委員会が必要とする書類

ではありません。また在学中の変更については、随時ご相談を受けています。

問合 指導課（市役所3階）

あすとホール（☎20・6778）からのお知らせ

あすと絵本の読み語り会

小さなお子さんから親子で絵本に親しんでいただける絵本読み語り会。絵本だけでなく手遊びやパネルシアターなど楽しいプログラムです。

16日（水）までに要予約（対象は1歳半から未就学児、保険料1人50円要）
講師 ▽①：弁天ラミさん ▽②～⑥：ウイメンズセンター大阪スタッフ
申込・問合 1月4日（金）午前10時から直接ににんじんサロン（市民会館1階西側 ☎☎21・6555）へ

弥生博物館からのお知らせ

■冬季企画展「飾 KAZAR I ～装剣金具の粋～」

弥生時代、日本列島内に伝わった金属製武器類は人びとのあこがれの的となり、その外装に数々の意匠をこらして飾りたてたことが出土品からうかがえます。それは古墳時代以降にも受け継がれ、やがて権力と地位とを象徴する道具として特別に扱われ、正倉院や歴史の深い社寺には今もなお数多くの遺品が残されています。

江戸時代には、武家社会の確立とともに侍の外装には厳しい規定が出されましたが、やがて、豊かな財力を手にした町人の中には、それぞれの好みに合わせた外装を製作し、みずからの教養や財力を誇示する者も現れました。それらの外装に用いられ

日時 1月27日（日） 午前11時～11時30分

出演 あすと絵本の会、しいずんず、

入場料 無料

申込 不要

■アスト★アコースティックライブ

気軽に演奏できる、気軽に聴ける、そんなライブです。ぜひ足を運んでみてください。「1人でも多くの人に歌を聞いてもらいたい」という若手アーティストを応援しています。随時、出演者募集中！

日時 1月27日（日） 午後2時～（午後1時30分開場）

入場料 無料

出演 シオン、キタオヒ◇ユキ、ほしぞら、和泉

申込 不要

■あすと市民大学公開講座

「漢字雑学で遊ぼう」

雑学は人間力につながります。象形文字、表意文字、会意文字など文字の表情を読み取り、漢字と遊びながら人間力をつかみませんか。

日時 2月2日（土） 午前10時～正午（開場午前9時30分）

定員 100人（全席自由）

受講料 500円

講師 細川憲伺（法務省保護司 泉北地区会長）

申込 あすとホール受付または

電話予約

■あすとアカデミー

受講生募集中！

新春から新しいこと始めましょう。無料体験・見学（1回のみ）は事前予約をお願いします。◇着物着付け お茶会や観劇に着物を着ていただけますか。

日時 第2・4水曜日 午後6時30分～8時30分

受講料 3か月ごとに前納制（3か月6回分 8190円）

講師 戒野京子（さくらえん和装着付教室講師）

◇大正琴 初心者の方も講師がていねいに指導します。

日時 第1・3金曜日 午後2時～4時

受講料 3か月ごとに前納制（3か月6回分 9450円）

講師 川田美恵子（友弦流指導講師）

◇ジャズダンス 音楽に合わせて楽しくダンスエクササイズ。

日時 毎週水曜日 午前10時30分～正午

受講料 3か月ごとに前納制（3か月12回分 1万6380円）

講師 名月かなで（宝塚歌劇団出身）

申込 あすとホール受付または電話予約

日時 2月2日（土） 午後1時～3時

場所 エントランスホール

対象 市民（未就学児は保護者の付き添いが必要）

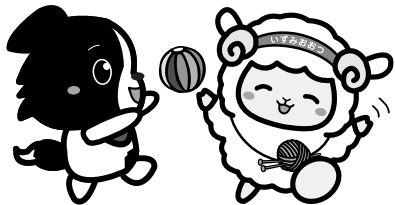
費用 入館料のみ

内容 消しゴムで？ができちゃった

申込 申込不要（当日先着順）

入館料 一般400円／65歳以上・高大生300円

問合 弥生文化博物館（☎46・2162）



イベント情報

1/13 (日) 消防出初式

消防の伝統行事である消防出初式を実施します。
消防職員・消防団員による分列行進・車両行進・一斉放水、幼年消防クラブ員の誓いの言葉や演技などを予定しています。ぜひお越しください。
日時 1月13日(日) 午前9時30分～午前11時
場所 市民会館前
参加機関 消防本部、消防団、泉大津市幼年消防クラブ
問合せ 消防本部警防課 (☎21・0119)

1/17 (木) 市民ギャラリー展

文化連盟会員による市民ギャラリー展を開催します。
日時 1月17日(木)～20日(日) 午前10時～午後4時30分 (最終日のみ午後4時まで)

場所 織編館ギャラリー
入場料 無料
部門 洋画・日本画・書・写真・工芸 (予定)
問合せ 生涯学習課 (市役所3階)

1/26 (土) 「水」からつながる何でも博覧会

第11回「私の水辺」泉北地域交流会
河川・海をはじめとした「水」に関する活動・研究を行っている小学校から大学院・団体・個人による発表や、パネル展などを行います。戎小学校・穴師小学校が発表・展示します。
日時 1月26日(土) 午前10時30分～午後3時30分
場所 泉北府民センター
参加費 無料
■ペットボトルによる手作り顕微鏡作り教室
定員 午前・午後の2回、先着各20人
申込 1月8日(火)から電話で予約受付
詳しくは府鳳土木事務所ホームページをご覧ください。
問合せ 府鳳土木事務所 (☎072・273・0123)

1/26 (土) 伝承文化事業 新春を寿(ことほ)ぐ和の宴

伝統芸能として現在に伝わる優雅な和楽器と日本舞踊で心を癒しませんか。箏・三絃・大正琴・尺八・詩吟・日本舞踊で、新春の午後のひとときを楽しみましょう。
日時 1月26日(土) 午後1時30分～(開場午後1時)
場所 市民会館小ホール
入場料 無料
問合せ 市民会館 (☎21・7050)

2/2 (土) 羽衣国際大学開学10周年記念コンサート

本市と包括連携協定を締結している羽衣国際大学で、羽衣国際大学保護者会主催の記念コンサートが開催されます。大阪市音楽団が奏でる美しい音楽を無料で楽しむことができます。新年を迎え、新たな気持ちで本物の音楽に触れてみませんか？
日時 2月2日(土) 午後1時30分～(開場午後1時)
場所 学校法人羽衣学園講堂
入場料 無料 (直接会場へ)
出演 大阪市音楽団
問合せ 羽衣国際大学総合企画室 (☎072・265・7015)

2/3 (日) 市民音楽祭 ～吹奏楽の部～

日時 2月3日(日) 午後1時30分～(開場午後1時)
場所 市民会館大ホール
入場料 無料
内容 東陽・誠風・小津中学校、府立泉大津高校、市吹奏楽団による演奏
問合せ 生涯学習課 (市役所3階)

〔その他のお知らせ〕の続き
不審な電話にご注意！
振り込め詐欺の被害が増加しています。公的機関や市などが、電話によりATMの操作を指示し、還付を行うことは絶対にありません。
本市でも不審な電話があったと情報があります。
「還付金がありますので指示に従ってATMを操作してください。」
「至急×××に振り込んでください。」
このような電話があったらまず、ひとりで判断せずに身近な人に相談し、警察署・市役所・金融機関などに連絡ください。
また、不審な電話や訪問者があっても被保険者証やキャッシュカードを渡さず、簡単に生年

福祉基金へ寄付

福祉に役立ててくださいと寄付がありました。ありがとうございます。
◇3万円 特別養護老人ホーム オズ (敬称略)
問合せ 高齢介護課 (市役所1階6番窓口)

善意銀行

ご協力ありがとうございます。
た(11月1日～30日取り扱い分)。
◇3万円 泉大津フオークダンス連盟
◇1000円 吉田千代子
◇3000円 S
◇2848円 欧州会273
◇2000円 菊地正代
◇3万円 泉大津市フオークダンス連盟 (敬称略)

高齢者健康相談

高齢者を対象に健康相談を実施します。
実施日時 1月18日(金)、2月1日(金) 午後1時30分～2時30分
場所 総合福祉センター
内容 検尿・血圧測定・健康に関する相談
問合せ 総合福祉センター (☎23・1390)

献血のお知らせ

近年、医療機関で必要とされる血液の多くは400ml献血となつていますので、体重が50kg以上の人は400ml献血のご協力をお願いします。
また、輸血用血液の安全性をより高めるため、「本人確認」および「昭和55年から平成8年までに通算1か月(31日)以上の英国滞在歴のある人などの献血制限」を実施しています。なお、献血に際しては、年齢や体重などの条件もあります。
日時・場所 ▽1月9日(水) 午前10時～午後4時：泉大津商工会議所 ▽24日(木)：市役所 午前10時～午後4時30分 (正午から午後1時まで休憩。9日は休憩なし)

医療機関関係者の皆さんへ

問合せ 献血推進協議会 (☎23・1390)
厚生労働省では衛生行政の基礎資料を得るため、医療関係者の就業状況などを2年ごとに調査しており今年が実施年です。
なお、詳細は和泉保健所までお問い合わせください。
届出期間 1月4日(金)～15日(火)
届出をさせていただく人および届出先
▽医師、歯科医師、薬剤師の免許を所有する人：最寄りの保健所
▽保健師、助産師、看護師、准看護師、歯科衛生士、歯科技工士で業務に従事している人：主に従事先を所管する保健所
届出内容 平成24年12月31日現在の状況
届出用紙 保健所に設置
問合せ 和泉保健所 (☎41・1342)



編集後記

▽本市マスコットキャラクター、おづみんが初めてお正月を迎えます。というところで書き初めにも初チャレンジ(P2)。年賀状も届くかな？ おづみんといっしょにドキドキしながら新しい年を待っています。(小)▽新年号企画で、おづみんといっしょに市内を回りました。おづみんは、小さなお子さんからお年寄りまで人気。行く先々で「おづみんコール」が起こり人だかり。今年もおづみんをよろしく願いいたします。(濱)▽今年も良い年でありますようにと、毎年いくつかの願いを持って初詣へ。皆さんはどんなお願いをしますか。家内安全？合格祈願？夫婦円満？願いがかなうといいですね。今年もよろしく願います。(中)

今月の納税・納付

- 国民健康保険料 (普通徴収)……………1月分
- 後期高齢者医療保険料 (普通徴収)……………1月分
- 介護保険料 (普通徴収)……………1月分

※納期内に納付してください。
※便利な口座振替をご利用ください。

市役所関係機関の連絡先	●市役所	☎ 33・1131	FAX 21・0412
	●消防本部	☎ 21・0119	FAX 33・0531
	●市立病院	☎ 32・5622	FAX 32・8056
	●市民会館	☎ 21・7050	FAX 21・7054
	●にんじんサロン	☎ 21・6555	FAX 21・6555
	●総合福祉センター	☎ 23・1390	FAX 23・1394
	●高齢者保健・福祉支援センター(ベルセンター)	☎ 21・0294	FAX 21・8294
	●地域経済課	☎ 51・7651	FAX 32・6000
	労働政策担当	☎ 23・8689	FAX 32・6432
	●教育支援センター	☎ 31・4460	FAX 33・7353
	●図書館	☎ 32・0562	FAX 31・0377
	●織編館	☎ 31・4455	FAX 31・4457
	●池上曾根弥生学習館	☎ 20・1841	FAX 20・1866
	●勤労青少年ホーム	☎ 32・6432	FAX 32・6432

「混ぜればごみ、分ければ資源」
2月の資源ごみ収集日

	カン・ビン・せとものなど	ペットボトル・食品トレイ・古紙
月・木コース	6日(水)、20日(水)	13日(水)、27日(水)
火・金コース	6日(水)、20日(水)	13日(水)、27日(水)
水・土コース	7日(木)、21日(木)	14日(木)、28日(木)

可燃ごみ収集曜日

粗大ごみの収集(有料制)をご希望の人は、**粗大ごみ電話申込センター**へ電話もしくはインターネットでお申し込みください。
☎ 0800・123・5300 (通話料無料)・☎ 0725・23・8522 (携帯)
FAX 0800・500・5300 (主に聴覚障がい者などが対象)
URL <https://s-kantan.com/sodai-izumiotsu-u/>

ごみ減量に向けたスローガン
プロジェクト!! G-50 ジーゴジュー

平成24年11月分
家庭系可燃ごみ量 991ト
1人あたりの1日の可燃ごみ量
H24.11 428g | H20.11 531g
103g減りました！

不用品あっせん掲示板を使っ
てリユースしよう！出品物
は、市役所1階の掲示板ま
たはHPから閲覧できます。