



マツロの解体即売



移動動物園



クラウンショー



## 市 第10回桜（お〜）フェスタ開催 市民会館は40周年を迎えました

4月1日、市民会館で、桜フェスタが開催されました。  
当日は、前日の悪天候がうそのように晴れ天候に恵まれ、会場はたくさんの人で大にぎわい。第10回を迎えた今回は、ひまわり広場で移動動物園を開催するなど、例年にも増してたくさんの催しが開催され、会場を訪れた人たちは、春の一日を満喫していました。



## 連 カルチャー・スクール開催 獅子を舞う！

4月8日、テクスピア大阪で、平成24年度カルチャー・スクールが開幕。華麗な「連獅子」で市制施行70周年を祝いました。

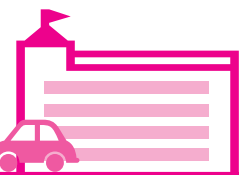
当日は、日本舞踊飛鳥流宗家の飛鳥峯王氏を招き、飛鳥氏から歌舞伎のユーモアたっぷりの楽し



い解説を聞いた後、人気のある歌舞伎舞踊「連獅子」の隈取り化粧や衣装の着付けなど楽屋風景を再現。最後に「連獅子」の披露があり、訪れた観客たちは、勇壮な毛振りなど迫力ある舞に魅了されていました。

# まちの話題

Izumitsu Town Topics



泉大津で起こったさまざまなできごとやイベントを、写真とともにお届けします。

say  
cheese!!



## 新 市内各小学校で入学式 生活に胸膨らませ！！

4月6日、市内の8小学校で入学式が行われました。楠小学校では、真新しい制服に身を包んだ新一年生たちが、保護者といっしょに登校、クラス割が張り出された表を見て一喜一憂。その後、自分のクラスに移動して、クラスメイトと対面しました。



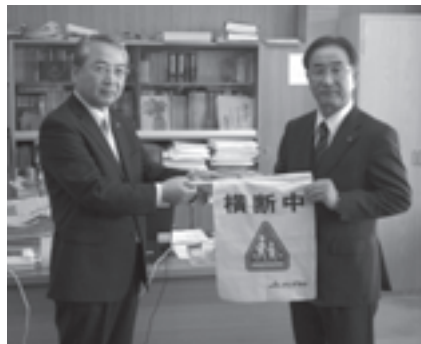
体育館で行われた入学式では、新入生たちは、最初はまだまだちょっと緊張気味でしたが、校長先生から担任の先生の名前を覚えてもらったときには、思わず笑顔がこぼれ、これからの小学校生活に胸を膨らませていました。





## 市役所に電動アシスト自転車15台を導入 二酸化炭素排出削減に一役

市では、地球温暖化対策の一環として、電動アシスト自転車15台を導入しました。これは、職員が市内近距離移動ツールとして、公用自動車の代わりに活用するもので、CO2の排出削減と職員のエコ意識の向上を目的としています。



## ＪＡいずみのから交通安全用の黄色い旗600本の寄贈を受ける 児童の交通安全対策に活用します

ＪＡいずみのから、本市小学校に交通安全用の黄色い旗600本が寄贈され、4月4日、教育長室で寄贈式が行われました。寄贈いただいた600本の旗は、市内8小学校に配付し、児童の登下校の安全対策として学校で使用したり、各校の保護者・地域のボランティアの皆さんに配付し活用させていただきます。



## 講座「地域の歴史と建築」を開催 地域の建築を知ろう

3月17・20・24日に3回連続で講座「地域の歴史と建築」を開催しました。泉州地域の建築や街並みの歴史などについて講師の皆さんにお話をいただきました。参加者は、現在では失われた街並みに思いをはせ、古き良き時代の手法・デザインを取り入れた現代の建築に感嘆の声を上げていました。



## 海抜表示シート300枚の寄贈を受ける 防災意識の向上に役立てます

4月11日、災害時葬祭業務などの協定先である㈱セルビス（泉大津メモリアルホール）から海抜表示シート300枚の寄贈を受けました。

本市と同社は、平成22年7月に地震などの災害により多数の被災者（死者を含む）が発生した場合、被災者への緊急的な一時避難場所の提供および支援、遺体の搬送、遺体の安置・搬送に必要な資機材および消耗品の提供、遺体の安置に必要な葬儀式場などの施設の提供などの協定を締結しています。



## 泉大津環境衛生事業協同組合と災害時応援協定を締結 地域防災力を強化していきます

4月11日、泉大津環境衛生事業協同組合（車谷喜博代表理事）と災害時における応援に関する協定を締結しました。協定は、同組合より「災害時に何か協力できないか」との申し入れがあったことがきっかけで進み、応援協定の内容は、地震や風水害などの災害により大量のがれきが発生した場合、パッカー車やバキューム車などの特殊車両の貸し出しや人員の派遣などとなっています。



## 羽衣体操クラブで体操教室 ナショナル強化選手といっしょに

平成23年度フカキ夢・ひとづくり賞を受賞した羽衣体操クラブの協力のもと、3月11日に体操教室を開催しました。

当日は、同体操クラブ所属で、ロンドンオリンピックの代表を目指している新竹優子選手、山岸舞選手などの模範演技のあと、参加した小学生たちは、競技用のフロアやトランポリンを使用した本格的な施設での体操を体験しました。



## こども将棋大会 力強い一手を会場に響かせました

2月26日、市民会館にて、泉大津市民会館自主事業協議会・泉大津ライオンズクラブ主催による第6回こども将棋大会が行われ、市内の小・中学生146人が、熱戦を繰り広げました。はじめは、緊張気味だった子どもたちも、スタッフや保護者に見守られながら、力強い一手を会場に響かせました。なお、結果は次のとおりです。（敬称略）

**小学生の部** ▶優勝…淡路悠人（条南小・おてんのう会館クラブ）▶準優勝…青木洋人（穴師小・おてんのう会館クラブ）▶第3位…西樹（戎小・おてんのう会館クラブ）、三村尚弘（戎小）

**中学生の部** ▶優勝…寺内悠貴（東陽中）▶準優勝…高田紘希（東陽中）▶第3位…今村昭信（誠風中）、国本純矢（誠風中）



## 資源循環型システムモデル事業に取り組んでいます 有機肥料として野菜などの栽培に利用

市では、地域環境基金を活用し、条南幼稚園と戎幼稚園の一部の保護者に生ごみ処理機を購入してもらい、できた処理チップを本市の友好都市・和歌山県日高郡日高川町で有機肥料として野菜などの栽培に利用する「資源循環型システムモデル事業」に取り組んでいます。

平成23年度は日高川町の協力農家の皆さんが台風12号により甚大な被害を受け、処理チップを有効に活用できませんでしたが、3月14日に台風の影響を免れた畑から採れたプチトマトとデコポンが日高川町から送られてきました。送られてきた成果物は、早速、条南幼稚園と戎幼稚園の園児に届けられました。

## 神谷市長（写真左）と談笑する八木稔氏（写真右）



## 市民から1億円の寄付 高齢者などの社会福祉事業に活用

本市在住の八木稔・利武両氏から、高齢者などの福祉事業に役立ててと、市へ1億円の寄付をいただきました。

3月28日には、市役所内で両氏と神谷市長ら市関係者が出席のもと寄贈式が行われ、両氏から目録を手渡されたのち、神谷市長から感謝状を贈呈しました。

市では、両氏の思いを大切に「八木稔すこやか基金」を創設し、年々増え続ける高齢者などが、住み慣れた地域で生き生きと生活できるような取り組みに役立てていきたいと考えています。



# 市長のうごき

Mayor's Work



## 3月の主な動き

- 3月22日(木)  
4月から施行の「泉大津市ごみ等のポイ捨て及び飼い犬のふん等の放置の禁止に関する条例」に関し、市衛生委員会の協力により、泉大津駅など市内3駅で啓発活動を行いました。



- 3月30日(金)  
泉北3市1町の首長が集まり、府担当者を招き、今後の相互連携の深化に向けて行政懇談会を開催しました。今後、どのような事務が広域連携という枠組みで処理できるかについて、活発な意見交換が行われました。



## 5月の主な予定

※( )内は場所

- 3日(祝)  
市制施行70周年オープニング式典（市民会館大ホール）
- 6日(日)  
全国金魚すくい選手権大会泉州予選大会（市民会館小ホール）
- 9日(水)～14日(月)  
市議会第1回臨時会（市役所5階）
- 11日(金)  
近畿市長会総会（京都）
- 17日(木)  
こどもネットワーク大阪湾クルーズ（阪九フェリー）
- 27日(日)  
浜街道まつり（浜街道周辺地域）
- 30日(水)  
泉大津市和泉市墓地組合議会（市役所3階）

# 文化財へのいざない

池上曾根弥生学習館と織編館の催し案内です。

5月のカレンダー															
1	2	3	4	5	6	7	8	9	10	11	12	13	14	15	16
火	水	祝	祝	祝	日	月	火	水	木	金	土	日	月	火	水
弥生学習館						休							休		
	休					休		休		古文書解説講座 写真展				休	
17	18	19	20	21	22	23	24	25	26	27	28	29	30	31	6/1
木	金	土	日	月	火	水	木	金	土	日	月	火	水	木	金
				休					ガラス玉づくり						
			土器づくり												
						休		手織		手織			休	手織	
			南公民館五クラブ合同展												

## 池上曾根弥生学習館

☎ 20・1841 ㊟ 20・1866  
開館：午前10時～午後5時（体験は午後4時まで）

- ◆土器づくり（毎月実施）  
日時／5月20日(日) 午前10時～、午後1時～ 定員／午前、午後とも先着8人 参加費／300g300円～ 申込／5月8日(火)午前10時から電話予約
- ◆ガラス玉づくり（毎月実施）  
日時／5月26日(土) 午前10時～、午後1時～ 定員／午前、午後とも先着4人（中学生以上） 参加費／1人500円 申込／5月15日(火)午前10時から電話予約
- ◆稲作体験講座  
▷こだい米クラブ(全8回)  
池上曾根史跡公園内の田んぼで、田植えから稲刈り・炊飯まで、全8回の講座を通して稲作を学びます。 日時・内容／①6月9日(土)…顔あわせ 午前10時～ ②17日(日)…田植え 午前10時～ ③7月21日(土)…田んぼ調べ 午後1時30分～ ④8月25日(土)…かかし作り 午後1時30分～ ⑤9月22日(祝)…稲刈り 午前10時～ ⑥10月14日(日)…土器作り 午後1時30分～ ⑦11月3日(祝)…土器の野焼き 午前10時～ ⑧11月24日(土)…炊飯試食 対象／小学4～6年生 定員／30人 参加費／2,500円（8回分） 申込多数の場合は抽選。
- ▷弥生村の米づくり(全3回)  
池上曾根史跡公園内の田んぼで、田植えから稲刈りをし、できた黒米を炊飯・試食します。 日時・内容／①6月17日(日)…田植え 午後1時～ ②9月22日(祝)…稲刈り 午後1時～ ③11月25日(日)…炊飯・試食 定員／100人（小学生低学年以下は保護者同伴） 参加費／1,000円（3回分）  
※いずれも往復はがきに「こだい米クラブ」係または「弥生村の米作り」係を明記し、参加者全員の住所・氏名・年齢（学年）、電話番号を記入のうえ、5月26日(土)必着で弥生学習館（〒595-0004 千原町2-12-45）へ。申込多数抽選。  
なお、詳細は弥生学習館へ。

## おりあむかん 織編館

☎ 31・4455 ㊟ 31・4457  
開館：午前10時～午後5時（入館午後4時30分まで）

- ◆ふるさと古文書解説講座  
日時／5月11日(金) 午後1時30分～午後3時（受付午後1時～） 場所／テクスピア大阪3階研修室 受講料／100円 講師／山口恭子（市史料室） 申込／新規申込者は電話にて織編館か生涯学習課へ
- ◆手織り体験「春物マフラー」  
日時／5月25日(金)・27日(日)・28日(月)・31日(木) 午前10時～午後3時30分 場所／体験学習室 定員／各回先着4人 受講料／100円 材料費／1,000円／m 講師／織編館手織りボランティアの皆さん 申込／5月1日(火)午前10時から電話予約
- 織編館ギャラリーの催し  
◆「写真展」  
期間／5月10日(木)～15日(火) 内容／写真40点  
◆「南公民館五クラブ合同展」  
期間／5月17日(木)～22日(火) 内容／陶芸、七宝焼き、水墨画、水彩画、洋画 約80点  
なお、詳細は織編館へ（館内整理のため、5月7日(月)臨時休館します）。



# 消費生活相談室

しょうひせいかくそうだんしつ

日常生活での商品の購入やサービス利用にともなうトラブル、契約などの問題を解決するためのページです。

Let's be a smart consumer!

# 相談事例

## パケット通信の高額な料金請求がきた！ 定額サービスに加入しているのに…

パソコンに携帯電話を接続してインターネットを利用した。パケット通信料金の定額制に加入していたのに高額な料金請求がきた。

### インターネットの利用は慎重に！

#### ■パケット通信の高額利用

事例は、パケット定額制サービスの対象外のサービスを利用したことにより、高額な通信料が発生したものです。パソコンに携帯電話をつないでのデータ通信、海外でのインターネットやメールの利用などはパケット定額制の対象外です。

パケット通信は接続時間ではなく、データ量で課金されます。データ量の多いサイトなどを利用する場合、定額サービスや利用額通知サービスの利用をお勧めします。携帯電話各社で、パケット定額制サービスや割引サービスが用意されています。パソコンやホームページなどで適用対象となるサービスや契約内容を確認してください。インターネット通信などをご利用の際は、あらかじめ高額請求とならないようご注意ください。

パケット定額サービスについてのホームページ  
ドコモ <http://www.nttdo>

# パケット定額サービス「対象外」あり PC接続のデータ通信などは注意

como.co.jp/info/safety/packet.html

au <http://www.au.kddi.com/service/ezweb/chui/index.html>

ソフトバンク <http://mb.softbank.jp/mb/information/details/070427.html>

【携帯電話の主なトラブル】  
ワンクリック請求

#### ■ワンクリック請求

携帯電話でアダルトサイトにアクセスし、トップ画面の画像をクリックしたとたん「登録済み」と表示され、入会手続きが完了しました。3日以内に料金を振り込んでください。お支払期限がきても入金が確認できない場合、延滞手数料が加算されます。料金のお支払いなき場合、法的処置ならびに調査のうえ「訪問いたします」などといった画面が表示された。

#### ■出会い系サイト

古いサイトに登録し、携帯のメールアドレスを送信したら、出会い系のメールが多数届き始めた。「メール交換してくれればお金をあげる」といふ言葉に

ひかれて、複数の人物とメール交換した。メール交換に必要なポイントはクレジットカードで購入した。相手のメールに不審な点が次々と出てきてサクラではないかと思うようになった。

### ■オンラインゲーム「無料」のはずが高額請求

ゲームのコミュニケーションサイトで知り合った人から「新規会員登録・無料」というゲームサイトを紹介された。そのサイトに登録したところ、年会費・ゲームポイント代金を請求された。

#### ①携帯電話の各種割引サービス

- ②ワンクリック請求、慌てて業者連絡しない
- ③出会い系サイトの「会いたい」「悩みを聞いて」「お金をあげる」「ポイントをプレゼント」などのメールは信用しない
- ④SNSなどで知り合った人を安易に信じない、不意に個人情報教えない！
- ⑤インターネットの世界は落とし穴だらけ、利用は慎重に！
- ※消費生活相談に関することは、消費生活センター（月～金曜日の午後1時～4時）にご相談ください。

## NEW FACE!!

泉大津在住のかわいい  
子どものスナップです。

# 元気でーあ！ おおつつこ

はしもとみゆ  
橋本 美優ちゃん  
平成20年7月24日生

保護者のひこうこ

はしもとやまと  
橋本 大和ちゃん  
平成18年5月30日生

はしもとひろと  
橋本 大翔ちゃん  
平成23年8月31日生

我が家の宝物。

(松之浜町)

募集 このコーナーでは、小学校入学前のお子さんの写真を募集しています。お子さんの写真と住所名前ふりがな・生年月日・電話番号・保護者のひこうこを添えて郵送〒595-1800へ）またはEメール(kouhou@city.izumiotsu.osaka.jp)へ秘書広報課まで。

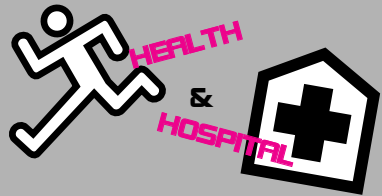


※「救急安心センターおおさか」では、専門の相談員・看護師・医師が常駐し、24時間体制で応急手当の方法や病院での受診に関する助言を行います



#### いざ!というときの連絡先

- 泉大津市消防本部 ☎21・0119  
●泉州北部小児初期救急広域センター ☎072・443・5940  
●和泉保健所 ☎41・1342  
●救急安心センターおおさか ☎#7119または06・6582・7119



# 健康のページ

保健、医療にまつわる情報など、健康づくりに役立つお知らせです。

#### 問い合わせ

- 保健センター ☎33・8181  
開館時間 午前8時45分～午後5時15分  
●市立病院 ☎32・5622

#### 予防接種のお知らせ

##### □三種混合・二種混合・MR（麻しん風しん混合ワクチン）・日本脳炎

市内協力医療機関で個別接種。詳細は、広報いずみおおつ4月号平成24年度母子保健日程表をご覧ください。

##### □MR（麻しん風しん混合ワクチン）Ⅲ期Ⅳ期について

MRⅢ期（平成11年4月2日～平成12年4月1日生まれ）、Ⅳ期（平成6年4月2日～平成7年4月1日生まれ）の対象者には、4月初旬に予診票などの個別通知をしています。接種期間は平成25年3月31日までです。早めに接種しましょう。

##### □BCG接種

実施日 5月25日(金)

受付時間 午後1時～2時30分

場所 保健センター

対象 生後6か月未満

##### □ポリオ予防接種

市では、ポリオ予防接種の経口投与を行います。

日程 5月7日(月)・9日(火)

受付時間 午後1時～2時30分

場所 保健センター

対象者 生後3か月～7歳半（90か月）未満

接種方法 41日以上の間隔で2回飲みます(下痢をしている場合は服用不可)。集団接種については、当日は体温を測定し、母子健康手帳と予診票をお持ちください。予診票は保健センターにも用意しています。

#### たまごくらす（両親学級）7・8月コース募集

日程 7月2日(月)・23日(月)・8月6日(月)・20日(月)

対象 出産予定日が11～1月の人

申込 6月1日(金)から保健センターへ  
なお、お子さん連れの参加は、ご遠慮ください。

#### 泉州北部小児初期救急広域センター

15歳未満（中学生まで）のお子さん  
が休日に病気になった場合は、標記センター（岸和田市荒木町1-1-51 ☎072・443・5940）をご利用ください。受け付けは、土曜日の午後5

時～10時、日曜日・祝日、年末年始（12月29日～1月3日）は午前9時～午後10時です。ただし、正午～午後1時と午後4時～5時は、受け付けできません。なお、休日の救急に関しては、市消防本部へ。

#### 5月の祝日歯科急病診療医院

▷5月3日(祝) 小滝歯科医院（我孫子160-5 ☎21・1160）▷4日(祝) 高橋歯科医院（我孫子68 ☎22・3194）▷5日(祝) 西村歯科（東豊中町1-5-55 ☎44・7788）

診療受付時間は午前9時30分～11時30分、午後1時～4時で、初診料が必要です。受診の際は必ず電話で確認のうえご来院ください。事情で担当歯科医院を変更する場合や、診療を中止する場合があります。なお、電話がつかない場合は消防本部へ。

#### 3歳児歯科健診が始まります

平成24年度から2歳・2歳半歯科健診に加えて3歳児歯科健診（よい歯を育てる会）が保健センターで始まります。健診は5月から開始します。詳しくは毎月の広報紙でご確認ください。

#### 楽笑会

いすに座りながらの簡単な運動で頭も体もスッキリ！健康に役立つ情報もたっぷり！

おおむね65歳以上の市民であれば、どなたでも参加できます。好きな場所にお越しください。まずは参加。そして実感。

日程・場所 ▷5月15日(火)…戎長寿



#### 各種相談・健診の日程表

子育てを中心とした、さまざまな相談や健康診査実施日の一覧です。

##### 健康相談

相談名	場所	日時
一般健康相談（予約不要）	保健センター	毎週火・金曜日 午前9時～正午
歯科・栄養相談（予約制）	保健センター	5月15日(火) 午前9時30分～11時
健康相談・育児相談などの電話相談も受け付けています。 日程 月～金曜日(祝日を除く) 時間 午前8時45～午後5時15分		

##### 育児相談

相談名	対象	日時
7か月児相談	H23年10月生	6月5日(火) 午後0時45分・1時30分
乳幼児育児相談会（身体計測・相談）	就学前の乳幼児	6月5日(火) 午後2時30分～3時
ほっと一息まんま食のサロン（食に関する相談・アドバイス）	就学前の乳幼児	6月5日(火) 午後1時30分～3時30分
赤ちゃん広場（親子同士の交流・相談）	7か月～1歳未満の親子	6月5日(火) 午後2時30分～4時
ぴよぴよくらぶ（親子同士の交流・相談）※タッチケア（赤ちゃんマッサージ）	1か月～8か月未満の親子	6月5日(火) 午前10時30分～11時30分 ※6月5日(火) 午前10時～10時30分
1・2・3のみんなの広場（親子同士の交流・相談）	1～3歳	5月8日(火)、15日(火) 午後2時30分～4時

場所 保健センター

##### 乳幼児健診

健診名	対象	日程
4か月児健診	H23年12月21日～H24年1月10日生	5月10日(木)
	H24年1月11日～H24年1月31日生	5月23日(火)
乳児後期健診	9か月～1歳未満	指定医療機関でお受けください 受診票は4か月児健診時配布
1歳6か月児健診	H22年10月11日～H22年10月31日生	5月8日(火)
3歳6か月児健診	H20年10月生	5月15日(火)
場所	保健センター	受付時間 個別に通知します。

##### よい歯を育てる会(歯科健診)

対象	日程
2歳児	H22年5月生 5月24日(木)
2歳6か月児	H21年11月生 5月22日(火)
3歳児	H21年4・5月生 5月17日(木)
場所	保健センター
受付時間	午後0時50分～1時20分。午後2時30分ごろ終了予定
持物	歯ブラシ・母子手帳・お茶(2歳6か月児のみ50円切手、筆記用具) ※今月都合の悪い場合は来月でも可(予約不要)

##### ベビーCooking(離乳食講習会)

日時	対象	受付時間
5月21日(月)	H23年12月生	午後1時15分～1時30分
場所	保健センター	※今月都合が悪い場合、来月でも可(予約不要)

生まれたばかりの赤ちゃんは、光の明暗がわかるくらいですが、徐々に目の前の動くものに反応するようになり、4か月ごろになると、動くものを追って、目を動かせるようになります。1歳ごろには0・2くらいの視力になり、3歳を越えるころには、ほぼ大人と同じくらいの視力をもつようになります。

このように視力が発達するためには、毎日ものを正しく、はっきり見ている必要があります。ものを正しく、はっきり見ることで、目や脳が刺激され、発達していくのです。

しかし8歳ごろまで続く発達期に何らかの原因で、ものを正しく、はっきり見ることができなかったとすると、視力の発達が停滞することになります。この状態を弱視と呼んでいます。



眼科 視能訓練士 石岡弘視

弱視の原因として、斜視（片方の視線がずれている状態）、遠視（遠くも近くもぼやけて見えている状態）などがあるため、発達期の間に、弱視を早期発見し、適切な治療をすることが、とても大事になります。

弱視になっていたとしても、外見からはわかりません。お子さんの行動で、テレビに近づいて見る、目を細めて見る、顔を傾けて見るなど、気になることがあれば、一度眼科にご相談ください。

## ちよつと健康・予防のハナシ

市立病院スタッフコラム

### 子どもの視力の発達について

弱視の原因として、斜視（片方の視線がずれている状態）、遠視（遠くも近くもぼやけて見えている状態）などがあるため、発達期の間に、弱視を早期発見し、適切な治療をすることが、とても大事になります。