

カルチャー・スクール（第51、52回）

幻のからくり人形実演

平安貴族の伝統行事と和歌

泉大津市制 70 周年記念の「カルチャー・スクール」は 5 月、日本の科学技術の先駆け「からくり人形」の実演と、和歌で朝廷に仕えた京都・冷泉家の行事や和歌をテーマにした講演会を開きます。問合 秘書広報課（市役所 4 階）

会場はいつでもテクスピア大阪。時間は午後2時〜3時30分。入場無料。午後1時から整理券を配ります。南海電鉄後援。

●5月6日(日) からくり人形実演「世界に誇る江戸のハイテク芸術」 東野進氏（夢からくり一座）理事長、日本からくり研究会理事長

2007年、からくりの製作・修復に「現代の名工」に選ばれました。1950年大阪生まれ。

建具職人だった父の影響で幼少時から木工技術をたたきこまれました。室内装飾業を営むかたわら、科学技術の資料を収集。日本最古のカメラ、海軍の航空資料、明治初年の江戸城写真原版など貴重な資料も少なくありません。

40歳のころ、江戸末期の名人「からくり儀右衛門」こと田中久重の作った精巧な「弓曳（ゆみひき）童子」を修復。それを機に、からくりの世界に魅せられました。特に8年前、儀右衛門の最高傑作、「文字書き人形」を米国で発見。苦勞の末に修復し、大きな話題を呼びました。当日は現代にのみがえった「文字書き人形」と「曳童子」を会場で実演します。

●5月13日(日) 「和歌に詠まれた四季と年中行事」 冷泉貴実子氏（冷泉家第25代夫人、冷泉家時雨亭文庫常務理事）

冷泉家は京都御所の北側にあり、完全に現存する唯一の公家屋敷（重要文化財）。藤原俊成、定家を祖に、定家の孫為相（ためすけ）を初代とする「和歌の家」。

公家の伝統と文化を伝え、その中には宮中で失われた文化も少なくありません。

明治時代、ほとんどの公家が天皇に同行して東京に移り住みましたが、「留守居役」の冷泉家は京都に残りました。

和歌に関する貴重な書籍を守り伝えるため、1981年公益財団法人「冷泉家時雨亭文庫」が設立されました。「時雨亭」は、定家が「小倉百人一首」を詠んだ京都小倉山の山荘にちなんでいます。

和歌は、四季の移ろいの美しさとともにあり、日本文化の源流になっています。和歌を通じて日本文化や日本人の美意識を探ります。

【カルチャー・スクール ロゴマーク】
「花開く泉大津の文化芸術」のイメージを表現。5つ
の花弁は文化活動を通じて互いに結び合い、大きく
広がる対話と交流の輪への思いを込めています。

「選挙」に関する
よもやまばなし。

選挙話

連載
せんきよばなし

「市長選挙 ― 市民の選択」 第2話


昭和34年4月の市長選挙で選出された久保市長は、赤字財政を再建する中で人口増に対応する都市基盤の整備を解決する方法として、市域の枠を越えた広域行政に取り組むこととなりました。

昭和38年1月、し尿浄化槽とごみ焼却場の建設と運営を、泉大津市と和泉市が共同で行うこととし、2月には、泉大津市和泉市清掃施設組合を設立。し尿処理場は泉大津市汐見町の防潮堤外の国有地に、ゴミ焼却場は和泉市舞町の国有地に建設することとなり、同組合はその後、昭和41年5月に泉北環境整備施設組合と改称されました。

用水の問題は、泉大津市、和泉市、高石町の2市1町で昭和35年に泉北用水組合を設立。昭和39年4月には、それぞれの水道事業所を合併し、泉北水道組合を結成することとなりました。

昭和34年4月の市長選挙で示された民意は、臨海工業地帯の造成を機に、泉北地域の開発が大きくクローズアップされた背景があるものの、泉北地域でのし尿、ごみ、水道などの広域行政の取り組みへと繋がり、後に、本格的に議論される合併問題の素地となります。そして、合併問題は堺市、和泉市を交える中で進み、3市の市長、市議会を中心に広域合併を進めることになりましたが、市民の関心も高まり、やがて、合併反対運動が起きることになりました。

『泉大津市史 第一巻下』参照



第3投票所
投票箱

男女共同参画社会 についての キャッチフレーズ募集

6月23日(出)〜29日(金)は、男女共同参画週間です。「性別にとらわれず、お互いが責任を果たしつつ、自分らしく生きられる男女共同参画社会」に関するキャッチフレーズを募集します。川柳でも、一行詩でもOK！ たくさんのご応募お待ちしております。

一人何通でも応募可能で、形式は問いません。作品は未発表のものに限ります。また、作品の一切の権限は市に帰属し、優秀作品は、にんじんサロン発行の印刷物などに使用します。

キャッチフレーズ募集概要

応募資格 本市在住・在勤・在学の人

応募方法 5月31日(木)までに、住所・氏名・在勤在学の人は会社名か学校名を記入のうえ、郵便(〒595-0067 小松町1-60)・ファクス(☎ 21・6555) メール(ninjin@future.ocn.ne.jp)・応募箱(にんじんサロン・人権市民協働課に設置)へ

日時 5月1日(火)〜10日(木) 午前8時45分〜午後5時15分

場所 市役所1階市民ロビー

内容 世界人権宣言ポスター展

●人権問題で困ったら人権擁護委員へ

人権問題でお悩みの人はお気軽にご相談ください。相談は無料で、秘密は厳守されます。本市には、法務大臣の委嘱を受けた次の6人の人権擁護委員が、皆さんの悩みの相談に応じています。

▽花野晃一（虫取町1-9-6 ☎32・1656）▽濱田秋一（助松町1-14-25 ☎32・4576）▽辻川雅子（楠町東2-34 ☎21・0270）▽竿下利和（松之浜町2-32-19 ☎32・8989）▽藤原洋子（千原町2-17-6 ☎32・0195）▽初田峰子（戎町2-29 ☎21・5241）

相談日時 第2、3、4水曜日 午後1時〜3時 ただし、12月は特設人権相談所開設のため第2・3水曜日

場所 市民相談室（市役所1階）

だれもがみんな
自分らしく生きられる
社会を目指して…



●人権相談の窓口は毎日開設

本市では人権擁護委員による相談以外に常に人権相談に応じています。

開設時間 市役所開庁時

全国一斉特設人権相談開設

6月1日(金)は「人権擁護委員の日」です。基本的な人権の尊重は、日本国憲法の柱であり、民主主義社会の基本です。この基本的人権の尊重が社会生活で実現されるよう、人権擁護委員はさまざまな活動を行っており、その一環として人権相談所を開設します。

日時 6月6日(水) 午前10時〜午後5時

場所 市民相談室（市役所1階）

相談内容 いじめ・虐待・DV（配偶者や恋人からの暴力）・セクハラ・差別・近隣問題など

なお、相談は無料で秘密は厳守されます。

就職差別撤廃月間 & 男女雇用機会均等月間記念講演会

「働く人のいのちと人権」

「過労自殺」「過労死」の現状や、パワーハラスメントなどによる人権侵害や差別をなくすための取り組みや、気づきについて学びませんか。参加費は無料です。

日時 5月29日(火) 午後1時30分〜3時

場所 テクスピア大阪3階研修室

講師 川人法律事務所 川人博氏

申込 5月2日(水)から人権市民協働課へ電話または窓口申込

なお、一時保育があります。1歳半以上の未就学児が対象で、5月15日(火)までにお申し込みください（先着3人）。

人権

について
考えてみましょう。

問合 人権市民協働課（市役所1階2番窓口）

5月3日は憲法記念日

「人権ポスター展」など実施

5月1日(火)から7日(月)は「憲法週間」です。

本市でも次のとおり関連行事を行います。

▷浜街道まつり／人事異動／監査公表

監査実施期間 平成 23 年 10 月 5 日～同 24 年 2 月 3 日

監査の対象

○**本庁関係** 総合政策部（企画調整課、行政改革推進室、港湾振興室、危機管理課、秘書広報課、人事課）、総務部（総務課、財政課、税務課、契約検査室、情報システム室）、市民産業部（市民課、産業政策課、生活環境課、人権啓発課）、都市整備部（街路課、連続立体交差事業推進室、まちづくり政策課、土木課、建築住宅課、みどり推進室）、健康福祉部（高齢介護課、児童福祉課、保険年金課、生活福祉課、障害福祉課）、会計課、議会事務局、選挙管理委員会事務局、公平委員会事務局、監査委員事務局、農業委員会事務局、教育委員会事務局（教育総務課、指導課、人権教育指導室、生涯学習課、体育振興課）、上下水道局（水道業務課、水道工務課、下水道整備課）

○**出先機関・学校など** 労働政策課、健康推進課、下水道施設管理室（汐見下水処理場）、保育所（宇多、上条、浜、戎、条東、要）、消防本部、市立病院、水道工務課（中央配水場くらしの水センター）、生涯学習課（市民会館、勤労青少年ホーム、図書館、南公民館、北公民館、織編館）、体育振興課（総合体育館）、教育支援センター、小学校（戎、旭、穴師、上條、浜、条東、条南、楠）、中学校（東陽、誠風、小津）、幼稚園（戎、旭、穴師、上條、浜、条東、条南、楠）

監査の内容

本市の財務に関する事務および経営に係る事業の管理が、各法令、条例に準拠し計画的に執行されていること並びに前回の定期監査において要望した事項の改善について監査を行った。

概評

各所管の関係書類を抽出し監査した結果、所期の成果をあげ、全体的には適正に処理されていることを認めた。なお、一層の研さんにより事務の有効適切かつ能率的な処理に万全を期するよう望むものである。

検討・要望事項（概要）

○総合政策部

【質問】市町村広域災害ネットワークの現状と今後について

（市からの回答）阪神淡路大震災や中越地震など、大規模災害時に被災自治体だけで災害対応を行うことが非常に難しい現状を踏まえ、広域の自治体間で応急対策や復旧措置などの協力体制を構築するため本事業を推進した。平成 21 年 1 月 13 日に 9 市町間において、市町村広域災害ネットワーク災害時相互応援に関する協定を締結し、現在、東海から九州に至る 17 府県 18 市町が加盟している。この協定の特徴は、「1 点目」は保管場所の確保や財政面での問題を抱える資器材や備蓄物資が同時被災の可能性の低い遠隔地の自治体とで相互に活用することが可能となることや、災害発生 の初動期から複数の自治体職員の援助を受けることができる。「2 点目」は、支援内容を調整する自治体を決定し、ネットワーク内で物資や人員の調達だけでなく配置・配分まで応援を受けることができる。今後については、訓練実施、議会代表による会議の開催、インターネット等による情報提供の共有化など行う予定。

（監査委員要望）特に発生初期の応急対策時においては、市町村広域災害ネットワークは機能的で、効果的な役割を担うものとして大いに期待するものであるが、今後より一層密接な機能連携に努められるよう要望する。

○総務部

【質問】入札等監視委員会の役割について

（市からの回答）本市における入札及び契約の過程ならびに契約の内容の透明性と公平な競争を確保するため設置する。委員会の位置付けについて、公共工事の入札及び契約の適正化の促進に関する法律に基づき入札及び契約の透明性等の確保のため、学識経験者等の第三者の設置活用が求められている。委員会の機能について、入札及び契約手続の運用状況等について報告を受けること。委員が抽出し、又は指定した公共工事に関し、一般競争参加資格の設定の経緯、指名競争入札に係る氏名の経緯等について審議を行うこと。入札等の事務に関し、報告の内容又は審議した公共工事の入札及び契約の理由、指名の経緯等に不適切な点又は改善すべき点があると認めた場合において、必要な範囲で、発注者に対して意見の具中を行うこと。委員選定の基準について、人格、見識に優れ、公正中立の立場の者で入札、契約について審議できるものであり、大学教授、弁護士、会計士、警察又は監査委員の〇Ｂの内から学識専門性、市内又は近隣在住等のバランスを考え委嘱する。

（監査委員要望）現在までのところ入札監視委員会で審議され、不適切と指摘された事案はないが、違法な手続きにより入札または落札され事件に発展することを未然に防ぐ意味合いから、今後においても「公共工事の入

平成 23 年度

監査公表

〔泉大津市監査委員〕
木野 靖男
大久保 学

札及び契約の適正化の促進に関する法律」ほか関係法令の遵守を念頭に、綱紀粛正のための意識の醸成に努め、本委員会がその一助となるよう望むところである。

◎市立病院

【質問】平成 23 年度 12 月末現在の経営状況および、過去 3 か年同期の比較とその分析・評価について

（市からの回答）平成 22 年 4 月より内科医師等の確保ができたことにより、徐々に、収益は回復傾向となっています。さらに平成 23 年度途中から一般病棟入院基本料加算が 5 月より、急性期看護体制補助加算が 11 月より、冠動脈 C T 撮影加算等施設基準が 12 月より認められ、収益は平成 20 年度と比較して約 1 億 5500 万円、平成 21 年度では 4 億 9400 万円、平成 22 年度では 5400 万円の増収となっているが、医業費用も給与費、薬品費等も年々増加し、平成 20 年度と比較して約 4 億 6500 万円、平成 21 年度では約 4 億 3200 万円、平成 22 年度では 1 億 7200 万円と年々費用が増加している。以上のことにより、医業収益は増えているにも関わらず、医業費用はさらに増加しており、収支は改善しているとは言い難く、引き続き医業収益の増収に努め、医業費用の更なる縮減を図りまた、病院の経営形態について、副市長を委員長、病院長を副委員長とした「市立病院経営形態検討委員会」を設置し、経営形態の見直しを含め抜本的な病院再建方策を検討する。

（監査委員要望）非常に厳しい財政運営を強いられている病院財政であるが、市民に親しまれる心のこもった自治体病院としての役割を果たしつつ、その経営の健全化に努め、病院の経営的自立に向け、経営形態の抜本的な見直しも視野に入れた経営改革に取り組み、早期に医療収支の改善が図られることを切に要望する。

◎消防本部

【質問】住宅用火災警報器の設置状況と啓発活動について

（市からの回答）平成 16 年に消防法が改正され、新築住宅については平成 18 年 6 月 1 日から、既存住宅については平成 23 年 5 月 31 日までに設置する義務が生じた。本市においては、消防法改正後、住宅用火災警報器の設置推進に努めてきた。平成 23 年 6 月時点の本市の推計普及率（総務省消防庁の推計結果）は、63.5％で、大阪府平均の 70.7％、全国平均 71.1％を下回っている状況である。啓発活動については、総務省消防庁で「住宅用火災警報器設置対策基本方針」が定められ、(1) 住宅用火災警報器の未設置世帯に働きかけの強化として①地域社会における働きかけ、②全国的な働きかけの展開、(2) 奏功事例等の積極的な周知、(3) 維持管理に関する広報の強化などが基本方針として定められている。本市では市広報紙への掲載やホームページでの広報、各種訓練やイベントでの設置促進活動、戸別の防火訪問などこれまで行ってきた事業を継続するとともに、自治会や町内会単位の消防訓練時や自動火災報知設備がない共同住宅への立入検査等の機会を捉え、設置を呼びかけていく。住宅用火災警報器設置対策は、全国的な取組、課題であるため、今後、国・府の動きも注視しながら、本市としてもあらゆる広報媒体等を活用して設置率の向上を図る。

（監査委員要望）消防法上の設置義務に対する現状の設置比率については、必ずしも高いものとは言えないが、住宅用火災警報器は、住宅火災における被害を最小限に止めるため有効であり、今後ともその普及活動については、知恵を絞って積極的に推進されることを要望する。

◎教育委員会

【質問】公立幼稚園における延長保育の現状と課題及び目指すべき方向について

（市からの回答）延長保育については、幼稚園教育要領を基本に家庭や地域における幼児期の教育の支援に努めるため、平成 18 年度に上條幼稚園で研究実施、翌年度には戎・浜幼稚園、平成 20 年度には穴師・条東・条南幼稚園、平成 21 年度には旭・楠幼稚園と順次実施園を増やし、他市に先がけて全園で行っている。また、保護者の時間延長のニーズ等を考慮し、平成 22 年度まで段階的に午後 5 時までの延長保育、平成 23 年度は、朝の預かり保育、通常預かり保育終了後から午後 6 時までの時間延長、長期休業中の預かり保育を実施している。課題として、利用率が上がっていないことから、保護者への周知方法など預かり保育の利用促進に向け周知していく。目指すべき方向として、今後、他部局との協議を重ねて長期休業中の時間延長等を検討すると同時に、預かり保育内容を充実することで、保護者の方の利用を増加するとともに、子育て支援につなげられるように努めていきたいと考える。

（監査委員要望）他市に負けない魅力ある保育内容の充実により、新入園児の確保に努めるとともに、保護者ニーズに即応する体制づくりと、より効率的な運営を心がけ、また、国の動向を注視しながら幼保一体化等も視野に入れ、子育て支援充実に向け積極的に施策展開を図るよう要望する。

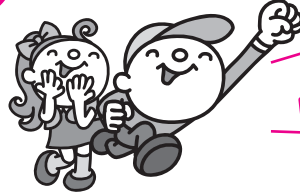
（その他の事項についてはホームページを参照してください）

町家を巡り、昔に学び…

「ふるさと風景」を楽しもう！

第11回

浜街道まつり



5月27日(日)
開催ですっ！

▽ウォークラリーと町並みツアー（マップを使ったウォークラリー・浜街道の説明と町

▽我が町一番ショップ（地元特産品・市内こだわり商店の出

▽街角ギャラリー（ワークショップ・アートクラフトな

▽子ども昔遊び（コマ・べったん・ビー玉・折り紙・あやとり・おじゃみ）

▽子ども昔遊び（コマ・べったん・ビー玉・折り紙・あやとり・おじゃみ）

▽子ども昔遊び（コマ・べったん・ビー玉・折り紙・あやとり・おじゃみ）

▽子ども昔遊び（コマ・べったん・ビー玉・折り紙・あやとり・おじゃみ）

▽子ども昔遊び（コマ・べったん・ビー玉・折り紙・あやとり・おじゃみ）

▽子ども昔遊び（コマ・べったん・ビー玉・折り紙・あやとり・おじゃみ）

▽子ども昔遊び（コマ・べったん・ビー玉・折り紙・あやとり・おじゃみ）

▽子ども昔遊び（コマ・べったん・ビー玉・折り紙・あやとり・おじゃみ）

▽子ども昔遊び（コマ・べったん・ビー玉・折り紙・あやとり・おじゃみ）

▽子ども昔遊び（コマ・べったん・ビー玉・折り紙・あやとり・おじゃみ）

▽子ども昔遊び（コマ・べったん・ビー玉・折り紙・あやとり・おじゃみ）

▽子ども昔遊び（コマ・べったん・ビー玉・折り紙・あやとり・おじゃみ）

▽子ども昔遊び（コマ・べったん・ビー玉・折り紙・あやとり・おじゃみ）



浜街道まつりの様子

泉大津のふるさと風景ともいふべき歴史的な街並み、浜街道。わたしたちは、この伝統ある街並みを残そうとさまざまな取り組みを行ってきました。そして、もっと多くの人にこの街並みの良さを知ってもらおうと、「浜街道まつり」を催しています。この催しに参加して、わたしたちの住むまちをぜひ再発見してください。

日時 5月27日(日) 午前10時～午後4時

場所 浜街道周辺地域（新川中橋付近 神明町・本町・東港町）

変更の場合あり）

▽ちよつと昔の民具展・音楽玉

▽ちよつと昔の民具展・音楽玉

▽ちよつと昔の民具展・音楽玉

▽ちよつと昔の民具展・音楽玉

▽ちよつと昔の民具展・音楽玉

▽ちよつと昔の民具展・音楽玉

▽ちよつと昔の民具展・音楽玉

▽ちよつと昔の民具展・音楽玉

▽ちよつと昔の民具展・音楽玉

▽ちよつと昔の民具展・音楽玉

▽ちよつと昔の民具展・音楽玉

▽ちよつと昔の民具展・音楽玉

▽ちよつと昔の民具展・音楽玉

▽ちよつと昔の民具展・音楽玉

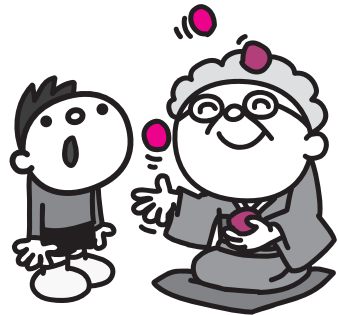
並みガイド

▽ミュージック・ストリート

（ジャズ・ピアノ・ギター・大正琴等の演奏）

▽そうめん流し（70m）

その他、強縁寺では三味線の演奏、緑照寺では市指定天然記念物のソテツ群植や落語、南湊寺では狂言などをお楽しみいただけます。



300年前の町割が残る

毛布発祥の地《浜街道》

浜街道一帯は、「紀州街道」の海側に位置し、各時代の町家建築が多く残され、寺内町として発展してきた地区で、歴史のある寺院がまちなみ景観を支えています。

歴史をたどると、江戸時代から漁業・農業のかたわら真田紐を生産し、その後期から明治に

かけては家内制手工業を確立

その後毛布産業の素地をつくりあげ、毛布発祥の地となりました。また、大正・昭和にかけては織屋、酒屋、煙草屋、風呂屋、散髪屋、畳屋、魚屋、八百屋などの商店が軒をたらし、中心街として発展してきました。

現在も継承されている本格的なかわら屋根の工場群（通称のこぎり屋根等）を含めた町並みは、住工が混在する一種独特な歴史的景観を醸し出す町並みとなっています。

浜街道まつり前日は

「前夜祭寄席」を行います

日時 5月26日(土) 午後6時開

場、午後6時30分開演

場所 浜街道周辺東港町7番

（のこぎりホール）

出演 大津の浜の物語・落語3

席

入場料 500円（小学生以下

無料）

定員 100人（申し込みは不

要。先着順）

※車での来場はご遠慮ください

問合せ まちづくり政策課（市役

所2階23番窓口）



泉大津市 人事異動

平成 24 年 4 月 1 日付 ※（ ）は前職

【部長級】▷参与兼健康福祉部長（健康福祉部長）伊藤晴彦▷総合政策部長（総合政策部次長兼人事課長）榎葉智晴▷総務部長（市立病院事務局長）白樺裕▷都市政策部長（健康福祉部理事兼社会福祉事務所長）森口勝巳▷市立病院事務局長（市立病院事務局理事）森田雅明▷教育部長（総務部長）堺谷要二

【退職】（3 月 31 日）▷参与兼市民産業部長 根来輝明▷参与兼都市整備部長 生田正▷総合政策部長 大久保富夫▷総合政策部理事（部長級）藤原光二▷総合政策部理事（部長級）寺内正満▷上下水道局長 下村昭▷教育次長 川上博▷選管・監査・公平・農委事務局長 小林肇

問合せ 人事課（市役所 4 階）



図書館だより

推薦図書や新着本を紹介します。 ☎ 32・0562

開館時間 → 午前9時30分～午後7時（土・日曜日、祝日は午後5時まで）

5月のカレンダー
…休館日

日	月	火	水	木	金	土
		1	2	3	4	5
6	7	8	9	10	11	12
13	14	15	16	17	18	19
20	21	22	23	24	25	26
27	28	29	30	31		

司書のおすすめブックス。



◆ 3・11を心に刻んで
岩波書店編集部 編

人はどのような局面において言葉をつむいできたのか。

医師、作家などさまざまな執筆者が、過去から蓄積されてきた言葉をひき、その言葉に思いを重ねてつづる。



◆ ゆめのスカイツリー
谷川俊太郎 作

逆立ちしたスカイツリー、夜になって寝ちゃったスカイツリー、スカイツリーを建てるありんこ、太平洋で立ち泳ぎするスカイツリー…。

夢の中のさまざまなスカイツリーのようなすを描いた絵本。



◆ 月までサイクリング
T・パルヴェエラ 作

いっしょに暮らしている猫のマウと犬のパウ。

ふたりの性格はまったくの正反対だけど、お互いのことを大切に思う気持ちは同じ。

ある日、マウは月までサイクリングに行きたいと言い出し…。

- 01 新着一般書**
- ◆ 結婚 井上荒野 著
 - ◆ 朱鳥（あかみどり）の陵 坂東眞砂子 著
 - ◆ 星に願いを、月に祈りを 中村航 著
 - ◆ タダイマトビラ 村田沙耶香 著
 - ◆ 兄よ、蒼き海に眠れ 佐江衆一 著
 - ◆ パトロネ 藤野可織 著
 - ◆ 破戒者たち 高杉良 著
 - ◆ 母の遺産 水村美苗 著
 - ◆ リスボンへの夜行列車 P・メルシエ 著
 - ◆ 炎上 遠藤武文 著
 - ◆ 氷山の南 池澤夏樹 著
 - ◆ 夜鳴きめし屋 宇江佐真理 著

- 02 新着児童書**
- ◆ ねんどろん 荒井良二 作
 - ◆ おおきな木の 小はなし 作
 - ◆ M・N・デパルマ 作
 - ◆ ペッパー・ルーと死の天使 作
 - ◆ G・マコックラン 作
 - ◆ デイジーのめちやくちゃ！ おさかなつり 作
 - ◆ ビッケの とつておき大作戦 R・ヨンソン 作
 - ◆ 魔使いの悪夢 J・デレイニー 作
 - ◆ 天空の少年ニコロ 作
 - ◆ カイ・マイヤー 作
 - ◆ ロス、きみを送る旅 キース・グレイ 作
 - ◆ 夕焼けカプセル 泉啓子 作
 - ◆ あたしって、 しあわせ！ R・ラーゲルフランツ 作
 - ◆ ひかるさくら 作
 - ◆ おたんじょうびね、 常木蓬生 作

- 03 録音図書CD**
- ◆ 梅安流れ星 仕掛 人・藤枝梅安より 池波正太郎 著
 - ◆ 梅安迷い箸 仕掛 人・藤枝梅安より 池波正太郎 著
- 04 映画会**
- 日時 6月2日（土） 午後2時～3時28分
 - 『ピノキオ 世界名作アニメ』
- 05 おはなし会**
- 日時 5月19日（土） 午後3時～（約30分）
 - ※毎月第三土曜日の午後3時～
- 06 あかちゃんのためのおはなし会**
- 日時 6月7日（木） 午前11時～（約60分）
 - ※毎月第一木曜日の午前11時～

！としょかんからのお知らせあれこれ。

コラムのページ columns stand

平 ひと

成19年に、大阪市内の調査会社が、マンションの建設予定地の立地条件を調査する際に、周辺の同和地区の所在地などを詳細に調べ、広告代理店やマンションの開発業者に報告していたという事件が発覚しました。

しない！ 就職差別。させない！

強く残っていることがうかがわれます。

土地差別調査などの解消のため、大阪府では、「大阪府部落差別調査等規制条例」の一部を改正しました。部落差別事象を引き起こすおそれのある個人調査への規制に加え、新たに土地調査への規制を追加しています。平成23年10月に施行しました。

【府ホームページ参照】

同和地区とみなされる土地やその近隣地と関わりを持てば、同和地区出身者とみなされる可能性があり、それを避けようとする忌避意識や偏見が差別を引き起こします。それが、「土地差別」です。土地の価格が不当に低い。同和地区である町名が避けられる。同和地区にある住宅を購入することが避けられると

いったことが、校区差別、結婚差別や就職差別につながります。

どこで暮らしているかによって、その人の能力や人柄が決まるなどということは決してありません。住んでいる土地によって差別されること、どれほど辛く、腹立たしいことであるか、わたしたち一人ひとりが真剣に考えなければなりません。すべての人がお互いの人権を尊重し、差別のない明るい社会を築いていきましょう。

土地差別の解消に向けた啓発ビデオ・DVD「差別意識の解消に向けて」や、DVD「調べられた土地避けられた地域」土地差別調査の根拠に向けて」を貸し出していますので、ぜひ活用ください。問合 人権市民協働課（市役所1階2番窓口）

考えよう・人権

人間が人間らしく生きるために、すべての人が等しく持っている権利、「人権」について考えるコラムです。

コレステロールのバランスを知ろう！

コラム 知ってトクする 元気になれる

健康アップ大作戦！

健康診断でコレステロールが高いと言われた経験がある人は多いと思います。コレステロールには「善玉」と「悪玉」があることはかなり認知されてきましたが、では善玉と悪玉のバランスについてはご存知ですか？

「善玉」と「悪玉」があるのはなぜ？

そもそもコレステロールは細胞やホルモンの材料になるなど、健康な体に欠かせない脂質でコレステロール自体には悪玉も善玉もありません。コレステロールは血液中をリポたんぱくと呼ばれる「運び屋」に乗って移動しますが、この運び屋には体の組織にコレステロールを届けるものと、組織から余分なコレステロールを回収して肝臓へ戻すものの2つがあります。どちらの運び屋に乗るかで「悪玉」と「善玉」に分かれるという訳です。

悪玉が少なくとも油断は禁物！

悪玉（LDL）コレステロールは 140mg/dl 以上を脂質異

常症としますが、悪玉が正常値内でも心筋梗塞などを起こしうることが近年注目されつつあります。悪玉コレステロール値は問題なくとも、善玉（HDL）コレステロール値が 40mg/dl 未満の場合、本来回収されるべきコレステロールが血管壁にたまり動脈硬化が進んでしまうと考えられるからです。日本動脈硬化学会のガイドライン（2007 年版）でも低すぎる善玉値への注意喚起がなされています。

生活習慣を見直して善玉と悪玉のバランスを！

善玉と悪玉のバランスを整えるには、食事と運動の両面での見直しが必要ありません。食べ過ぎや飲み過ぎを減らし野菜をたっぷり取ること、そして適度に体を動かすことです。それ以外では禁煙も有効です。

また年に 1 回特定健診を受けて、善玉と悪玉のバランスをチェックし、病気の予防に役立てましょう。