

おおつ物語

市制70周年記念特別篇

本市は今年市制施行70周年を迎えます。そこで平成24年度の「おおつ物語」は、70年のあゆみを写真を通じてふりかえる「特別篇」をお届けします。



国防婦人会大津分会役員と献納毛布
(昭和13年(1938)10月。坂口義幸氏提供)

写真でみる泉大津(2)

戦争と生活① ～大日本国防婦人会～

泉大津市制が施行される昭和17年(1942)に大日本婦人会が結成され、泉大津には泉大津支部がおかれまし。大日本婦人会とは、太平洋戦争中に戦争動員体制を強化するために既存の婦人団体を統合した組織です。

大日本婦人会の前身団体が最大組織だったのが、大日本国防婦人会でした。大日本国防婦人会は、昭和7年(1932)に組織された大阪国防婦人会にはじまります。カッポウギにタスキ姿で、大阪港から出征する兵士の送迎と湯茶接待を主な活動とした地域団体は、昭和9年(1934)には全国組織である大日本国防婦人会に発展し、全国で銃後活動を精力的に展開しました。国防婦人会の活動の一つに毛布の献納運動がありました。毛布の町泉大津でも各家庭から毛布が集められ、国防婦人会を通じて陸軍へ送られました。昭和13年(1938)10月の国防婦人会大津分会役員の集合写真には、

市内各町の国防婦人会会長とともに、梱包され積み上げられた毛布がみられます。この時の献納毛布は新品のみを集めたといひます。

献納のために毛布が新調されることもありまし。昭和17年、国防婦人会解散後に発行された『記念写真帖』「関西本部」の頁には、会章を付した毛布を会員が手に取っている写真が残されています。これは羊毛屑から作られた再生毛布で、傷痕軍人の遺族に贈呈されたと解説にあります。屑糸から再生毛布を製造できたのは、戦前から毛布産業が盛んであった泉大津地域の工場であった可能性が高いと考えられます。原料の羊毛屑は一般家庭から大量に集められたものでした。泉大津の市制施行は、このような戦時体制のさなかに始まったのです。

今回は 写真でみる泉大津(3)をお伝えし。す。

IZUMI OTSU 5

CONTENTS

本市マスコットキャラが決定！ 2

出張！なんでも鑑定団 in 泉大津 開催！ 3

平成24年度 泉大津市予算 4

市長と語りませんか？ ふれあい対話 市内8か所で開催 ... 7

5月27日は浜街道まつり 10

いずみおおつ

WHO ARE YOU ??

今月の表紙 きみは だあれ？

未来へ、まっすぐ。
泉大津市制施行70周年



法律相談【要予約】 予約専用電話 ☎23-4400
木曜日・第2火曜日 市役所1階市民相談室
※前日(前日が祝日の場合は前々日)の午前9時から電話で予約受付。先着8人。相談時間は20分以内。なお、時間の指定はできません。

一般相談 ☎33-1131
月～金曜日 午前10時～午後4時30分
市役所1階市民相談室

交通事故相談 ☎33-1131
月～金曜日 午前10時～午後4時30分
市役所1階市民相談室

行政相談 ☎33-1131
第2月曜日、第4火曜日 午後1時～3時
市役所1階市民相談室

司法書士相談 ☎33-1131
第1金曜日 午後1時～3時
市役所1階市民相談室

土地家屋調査士相談 ☎33-1131
第3金曜日 午後1時～3時
市役所1階市民相談室

不動産相談 ☎33-1131
第2・4金曜日 午後1時～3時
市役所1階市民相談室

税務相談 ☎33-1131
第3月曜日 午後1時～3時
市役所1階市民相談室

特設人権相談 ☎33-1131
第2・3・4水曜日 午後1時～3時
市役所1階市民相談室

消費生活相談 ☎33-1131
月～金曜日 午後1時～4時
市役所1階消費生活センター

人権相談 ☎33-1131
月～金曜日 午前9時～午後5時
市役所1階市民協働課相談室

家庭児童相談 ☎33-1131
月～金曜日 午前9時30分～午後4時
市役所1階児童福祉課

母子寡婦相談 ☎33-1131
月・木曜日 午前9時～午後5時
市役所1階児童福祉課

高齢者総合相談 ☎21-0294
月～金曜日 午前9時～午後5時15分
高齢者保健・福祉支援センター(ベルセンター)

心配ごと相談 ☎21-9871
火曜日 午後1時30分～3時30分
総合福祉センター

教育・幼児教育相談 ☎31-4460
月～金曜日 午前9時～午後5時
教育支援センター
心の相談ホットライン(☎26-0005)

医療相談 ☎32-5622
月～金曜日 午前9時～午後4時 市立病院

防火相談 ☎21-0119
毎日 午前9時～午後5時 消防本部

労働相談 ☎23-8689
火～日曜日 午前9時～午後5時
地域経済課・労働政策担当(勤労青少年ホーム内)

就労相談【要予約】 ☎23-8689
火～金曜日 午前9時～午後5時
地域経済課・労働政策担当(勤労青少年ホーム内)

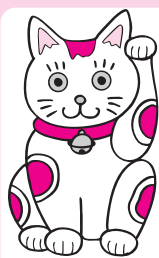
住宅相談 ☎33-1131
月～金曜日 午前10時～午後4時
市役所2階まちづくり政策課

福祉なんでも相談(出張窓口)【要予約】 ☎33-1131
第2・4金曜日 午後1時～午後3時
地域包括支援センター

女性相談(面談は要予約)
にんじんサロン ☎21-6500
火～金曜日 午前10時～午後5時
人権市民協働課 ☎33-9208
月～金曜日 午前9時～午後5時

市役所窓口業務は月～金曜日(土・日曜日、祝日と12月29日～1月3日の年末年始を除く)午前8時45分から午後5時15分まで行っています。





8月5日(日) あの人気番組が泉大津にやって来る！

出張！なんでも鑑定団 in 泉大津

あなたのとおきのお宝を鑑定してもらいませんか？
時代、ジャンルは問いません。これというお宝をぜひご応募ください。

観覧無料

①あなたのお宝大募集！

応募者全員に観覧入場券進呈！

美術品からお菓子のおまけやおもちゃまで、「なんでも」ご応募ください。応募者全員に観覧入場券（最大2人分）進呈します。

応募方法 所定の「鑑定出場申込書」に必要事項を記入のうえ、鑑定品の写真を添付し、封書にて郵送または市民会館窓口へ持参してください。

※「鑑定出場申込書」は市民会館、生涯学習課（市役所3階）などに設置
※一人につき何点でも応募可能（申込書は鑑定依頼品1点につき1枚必要）

※収録予定の8月5日(日)に出場可能な人に限る

※古物売買免許のある人はご遠慮ください

※ご応募いただいた申込書類、写真は返却しません

添付写真 ①全体像がわかる写真 ②主要な部分（絵柄や文字など）のアップ写真 ③銘や落款などの写真 ※以上3点以上の写真を添付
締切 6月1日(金) 必着

選考方法 テレビ東京の番組担当スタッフが応募書類を詳細に検討して選考します。

※選考の途中経過に関しては一切お答えできません

発表 採用の可能性のある人には、テレビ東京の番組スタッフから直接連絡があります。（連絡がない場合は不採用となり鑑定しません）

応募先 〒595-0067 小松町1-60 市民会館「出張！なんでも鑑定団 in 泉大津」お宝係

②観覧募集！

観覧ご希望の人は、往復はがきに必要な事項を記入のうえ、往信・返信両面に切手を貼ってご応募ください。応募者多数の場合は抽選となります。当選したはがき1枚につき2人まで入場できます。往復はがき以外でのご応募は一切無効となります。

開催日 8月5日(日) 予定

時間 午後1時～（午前11時30分開場）

場所 市民会館大ホール

〒595-0067 小松町1-60 市民会館 「出張！なんでも鑑定団 in 泉大津」観覧係	返信うら (白紙のまま)	往信うら
	返信おもて 観覧希望者の ・郵便番号 ・住所 ・氏名	観覧希望 観覧希望者の 名前(2人まで) 観覧希望代表者1人の住所・電話番号
往信おもて		

応募締切 6月30日(土) 当日消印有効

抽選結果発表 7月中旬（往復はがきにて）

問合 市民会館（☎21・7050）



おづみんの悪友？の牧羊犬・ボーダーコリー

泉大津市

マスコットキャラ決定！



おづみんは「羊精」。背中に羽がはえています。

おづみんです！よろしくね！

編み物がだいすきなおづみん。だけど…



すぐに寝ちゃいます。



毛布・ニットのまち、泉大津を全国にPRしちゃいます！

おづみんのこと。

- ▷誕生日…4月1日（おひつじ座）
- ▷出身地…泉大津市内のとある毛布工場で生まれた羊精（ようせい）
- ▷性格…草食系。だけどみんなとわいわいすることが大好き！
- ▷趣味…編み物、寝ること
- ▷好物…がっちょの炊いたん（煮物）、エビじやこ

- ▷嫌いなもの…ジンギスカンの鉄鍋
- ▷体重…はかったことはない
- ▷特技…子どもと仲よくすること
- ▷ライバル…カシミヤやぎ、アンゴラうさぎ
- ▷親友（悪友）…ボーダーコリー
- ▷好きな場所…にぎやかなところ、人の集まるどころ



注目イベント

6月3日(日)「人間賛歌」「魂の歌」第九が市民会館を彩ります

ベートーヴェン 第九コンサート



市民の皆さんを中心に編成した市民合唱団約180人によるコンサートを行います。

日時 6月3日(日) 午後2時～（1時30分開場）

場所 市民会館大ホール

曲目 ▷ベートーヴェン交響曲第九番 二短調作品125
「合唱付」▷モーツァルト オペラ「ドン・ジョヴァンニ」序曲

演奏 大阪交響楽団 **指揮** 工藤俊幸

合唱 「輝け泉大津！第九合唱団」

ソリスト ソプラノ・並河寿美、アルト・田中友輝子、テノール・小餅谷哲男、バリトン・田中勉

合唱指導 谷幹夫

歌うは市民中心に集まった180人
「輝け泉大津！第九合唱団」

入場料 前売2,000円 当日2,500円（未就学児入場不可）
チケットのお求めは、市民会館、南・北公民館、勤労青少年ホーム、図書館、生涯学習課（市役所3階）、総合体育館、織編館、池上曾根弥生学習館、総合福祉センター、シルバー人材センター、おてんのう会館、テクスピアホール、あすとホール、桶谷ミュージズ、谷大雅堂書店、岡村無線、家族庵、ロイヤルテニスクラブ、ハマダ紅俳院、喫茶CHECK、奥野乳販、ジュエルフジミ、ふかの鍼灸整骨院、池田整骨院

問合 市民会館（☎21・7050）

投票していただいた市民の皆さん、ありがとうございました。今後の活躍にご期待ください！※商標登録上の問題や、近隣市の名称と混同することなどを勘案し、選定委員会において住民投票時の愛称を変更しました。

市では、今年4月に市制施行70周年を迎えることを記念して、「いずみおおつ」らしいマスコットキャラクターのデザインを募集しました。11月から12月までの2か月間で、全国の人々から529作品という多くのご応募をいただき、「泉大津市マスコットキャラクター選定委員会」において選定した6作品の中から、市民による投票を行った結果、総数580票のうち315票を獲得した「おづみん」が最優秀賞に選ばれました。

【受賞者の皆さん】
最優秀賞…福添あゆみさん（大阪市在住）
優秀賞…小門有紀さん（泉大津市在住）※4番 ウール船長

おづみんの「おづ」は、泉大津市域が古くから「小津」と呼ばれていたことからつけられました

■ 歳出の概要

地方自治体の経費を性質別にみると、「義務的経費」・「投資的経費」・「その他の経費」に分類することができます。「義務的経費」とは支出が義務付けられており、任意に節減することのできない経費（人件費・扶助費・公債費）、「投資的経費」とは支出の効果が施設などによる資本形成の結果、長期的に持続する経費、その他の経費（物件費・維持補修費・補助費等・その他）になっています。

本市の性質別経費およびその構成比は、義務的経費 155 億 9,721 万円（構成比 57.7%）、投資的経費 18 億 7,630 万円（構成比 6.9%）、その他の経費 95 億 7,911 万円（構成比 35.4%）となっています。

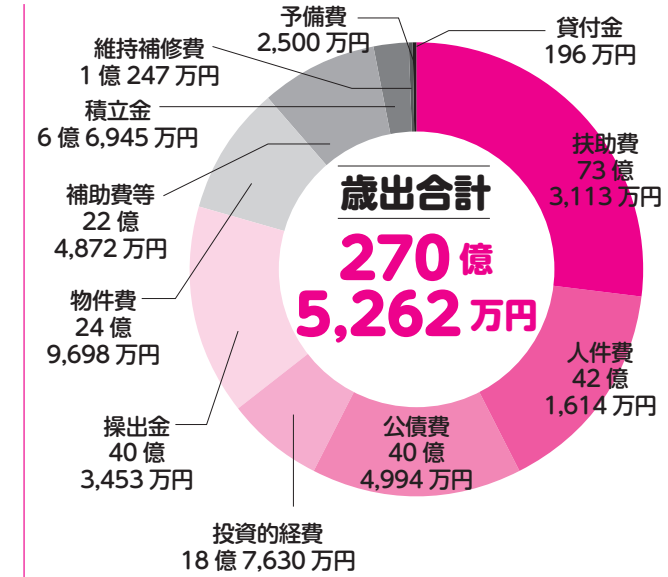
【義務的経費】（歳出全体の 57.7%）

本市の義務的経費は、前年度と比較して 1,415 万円、0.1%増の 155 億 9,721 万円としました。このうち、扶助費は生活保護費や障がい者に対する給付費に対して 5 億 9,592 万円の増となったことなどにより 73 億 3,113 万円、人件費は退職手当 4 億 1,525 万円の減などにより 42 億 1,614 万円、公債費は 1 億 6,331 万円増の 40 億 4,994 万円となっています。

【投資的経費】（歳出全体の 6.9%）

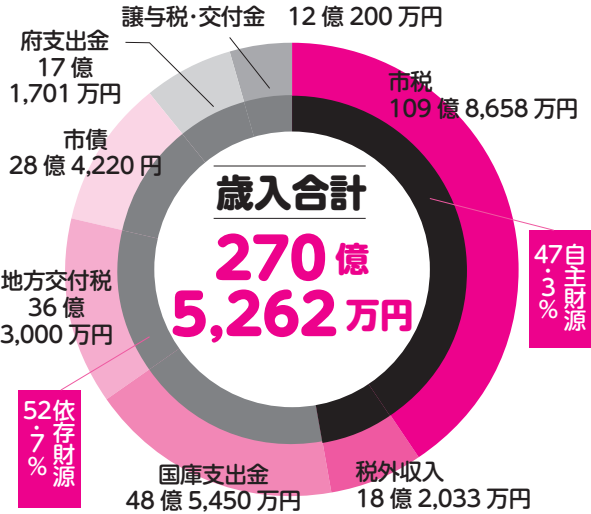
本市の投資的経費は、前年度と比較して 853 万円増の 18 億 7,630 万円としました。

このうち、平成 25 年度末の事業完成を予定している南海中央線街路事業費を 5 億 8,915 万円、老朽化した河原町市営住宅の建替事業費を 4 億 1,991 万円としました。



【その他の経費】（歳出全体の 35.4%）

本市のその他の経費は、前年度と比較して 4,377 万円、0.2%増の 95 億 7,911 万円としました。このうち、繰出金は 1 億 2,688 万円増の 40 億 3,453 万円、物件費は 6,143 万円増の 24 億 9,698 万円、積立金は 1 億 2,859 万円減の 6 億 6,946 万円としました。このうち、本市のほか和泉市・高石市の 3 市で構成する泉北環境整備施設組合に対する負担金は、ごみ焼却処理費等に関する経費をすべて搬入量割に変更としたため、1 億 4,668 万円の減となっています。



■ 歳入について

科目	区別	予算額	前年度との差	比率
市税	自主財源	109 億 8,658 万円	5,172 万円	40.6%
税外収入		18 億 2,033 万円	－ 1,295 万円	6.7%
国庫支出金	依存財源	48 億 5,450 万円	1 億 5,129 万円	17.9%
地方交付税		36 億 3,000 万円	1 億 500 万円	13.4%
市債		28 億 4,220 万円	－ 2 億 8,420 万円	10.5%
府支出金		17 億 1,701 万円	1 億 874 万円	6.4%
譲与税・交付金		12 億 200 万円	－ 5,315 万円	4.5%

※税外収入…繰入金、諸収入、使用料及び手数料、分担金及び負担金、繰越金、財産収入、寄附金

- 市税…市民税・固定資産税・都市計画税など皆さんから納めていただくお金
- 地方交付税…所得税など国が徴収した税金の中から、すべての市町村で標準的な行政サービスを提供できるよう国から交付されるお金
- 市債…事業を行うため金融機関などから借り入れるお金

用語メモ



平成 24 年度
泉大津市

予算

平成 24 年度の当初予算がまとまりましたので、その概要をお知らせします。

本市の一般会計、特別会計、企業会計の全会計における総額は、前年度比 0.4%増の約 570 億 9,100 万円、また、一般会計の予算総額は前年度比 0.2%増の 270 億 5,262 万円となっています。

本年は、本市が市制を施行してから 70 周年を迎える節目の年であり、厳しい財政状況の中ではありますが、さらなる行財政改革に取り組みつつ、市民生活の低下につながらないように配慮し、子どもたちや高齢者の皆さんが安心して住めるまちづくりをめざし、予算編成したものととなっています。

用語メモ

- 扶助費…社会保障制度の一環として、生活保護費や児童手当など、市民に対してその生活を維持するために市が出している予算
- 人件費…市職員や嘱託員など市で働く人の給与を支払うための予算
- 公債費…市債の元金や利息の支払いに要する予算
- 繰出金…下水道や国民健康保険などの事業に市が出している予算
- 物件費…消費的性質を持つ経費の総称であり、光熱水費、賃金、委託料などの支払いに要する予算
- 補助費等…報償費や火災保険料、自動車損害保険料などの役務費、負担金、補助金および交付金などの予算

■ 歳出について

科目	区別	予算額	前年度との差	比率
扶助費	義務的経費	73 億 3,113 万円	3 億 4,147 万円	27.1%
人件費		42 億 1,614 万円	－ 4 億 9,063 万円	15.6%
公債費		40 億 4,994 万円	1 億 6,331 万円	15.0%
投資的経費	投資的経費	18 億 7,630 万円	853 万円	6.9%
繰出金	その他の経費	40 億 3,453 万円	1 億 2,688 万円	14.9%
物件費		24 億 9,698 万円	6,143 万円	9.2%
補助費等		22 億 4,872 万円	－ 1,196 万円	8.3%
積立金		6 億 6,945 万円	－ 1 億 2,858 万円	2.5%
維持補修費		1 億 247 万円	－ 399 万円	0.4%
予備費		2,500 万円	0 万円	0.1%
貸付金		196 万円	－ 1 万円	0.0%

平成 24 年度 会計別予算

会計名	平成24年度(A)	平成23年度(B)	増減額(A)－(B)
一般会計	270億5,262万円	269億8,616万円	6,646万円
特別会計	208億3,393万円	208億7,536万円	▲ 4,143万円
土地取得事業	2億7,630万円	2億8,381万円	▲751万円
国民健康保険事業	96億4,729万円	98億1,240万円	▲ 1億6,511万円
介護保険事業	36億3,673万円	33億3,224万円	3億 449万円
後期高齢者医療	7億3,052万円	6億3,238万円	9,814万円
駐車場事業	11億4,378万円	12億5,811万円	▲ 1億1,433万円
下水道事業	53億9,931万円	55億5,643万円	▲ 1億5,712万円
企業会計	92億 446万円	90億2,760万円	1億7,686万円
水道事業	25億1,109万円	24億6,899万円	4,210万円
市立病院事業	66億9,337万円	65億5,861万円	1億3,476万円
計	570億9,100万円	568億8,912万円	2億 188万円

※表示単位未満を四捨五入している関係で、各会計の予算額と計が一致しないことがあります。



ぜひ皆さんで
お越しください！

ふれあい対話の様子

■ ふれあい対話の日時・場所

- ① 6月8日(金) 旭長寿園
- ② 6月12日(火) おてんのう会館
- ③ 6月14日(木) 浜長寿園
- ④ 6月21日(木) 穴師長寿園
- ⑤ 6月22日(金) 板原長寿園
- ⑥ 6月26日(火) 東助松長寿園
- ⑦ 6月28日(木) 条東長寿園
- ⑧ 7月3日(火) 北豊中長寿園

※時間はすべて、午後7時15分開始

問合 秘書広報課 (市役所4階)

本市在住であれば、どなたでも参加できます。ぜひお越しください。

市では、市長と市民の皆さんとが直接意見交換することにより、市民の皆さんとともに住みよいまちづくりを進めるため「ふれあい対話」を次のとおり開催します。

市内
8か所で

「ふれあい対話」開催

市政について市長と意見交換しませんか



泉大津市の予算

平成24年度に行う主な事業



■ 市制施行70周年記念関連事業

事業名	内容	予算額
オープニング式典事業	名誉市民顕彰式・特別功労者表彰式および日本舞踊などの公演	241万円
国際交流式典事業	ジローン市、韓国の光陽市との国際間交流	267万円
プロモーション公演等事業	イベントを啓発するための舞台・公開放送開催	500万円
織編エッセイ賞事業	毛布・ニットなどをモチーフにした作品を募集し表彰	225万円
市制施行70周年記念庭園整備事業	東雲公園内に重森三玲氏の作庭した庭園を移築	1,100万円
だんじりパレード事業	市内各町のだんじり20台によるパレードを実施	500万円
「ベートーヴェン交響曲第九番」合唱付コンサート事業	市民を中心に合唱団を結成しコンサートを実施	340万円

■ 安心・安全なまちづくり

事業名	内容	予算額
消防施設整備事業	水槽付消防ポンプ自動車の購入	4,697万円
広域災害ネットワークの推進	大規模災害発生時の他市との相互応援協定	133万円
泉大津中央線跨線橋耐震化の推進	橋脚の補強および落橋防止などの耐震補修	1億4,832万円
水道管耐震化の推進	受水管路および配水管路の耐震化	3億6,765万円
同報系防災行政無線整備事業	同報系防災行政無線子局の増設(線越事業)	4,601万円



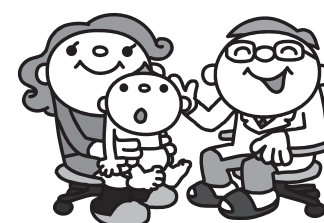
■ 環境にやさしいまちづくり

事業名	内容	予算額
住宅用太陽光発電システム設置補助事業	システム設置者に対する費用の一部を補助	850万円
LED防犯灯普及促進事業	市域設置の蛍光灯防犯灯をLEDに取替	1,092万円
地下水活用事業	芝生化している小学校での井戸の採掘	330万円
高効率エネルギーシステム設置補助事業	住宅用高効率給湯器などの設置者への補助	120万円
エコハウス認定奨励金交付事業	環境に配慮した設備設置者への奨励金の交付	31万円
おひさまローン融資保証料等助成事業	低金利融資のあっせんおよび保証料などの一部助成	191万円
自転車活用促進事業	幼児2人同乗用自転車の購入に係る助成など	188万円



■ 子どもたちを育み、福祉・医療の充実するまちづくり

事業名	内容	予算額
予防接種事業の拡充	70歳以上の肺炎球菌ワクチン接種者への助成	655万円
子ども医療助成事業の拡充	医療助成の年齢対象の引き上げ(満7歳3月末まで)	1億4,042万円
妊婦健診の充実	検査項目の追加(HTLV-1、クラミジア検査)	2,910万円
泉州5市1町広域事業者指導事業	府からの福祉関連の権限移譲分を共同で処理	1,800万円
楠幼保施設整備の実施設計	低年齢児向けの保育所開設のための実施設計	400万円
小学校給食食器の改善	小学校全校を対象に給食食器の買い替え	1,500万円
民間保育所施設整備助成事業	既設民間保育所の増改築と新規保育所の開設	1億2,842万円



■ 都市基盤の充実するまちづくり

事業名	内容	予算額
南海中央線街路事業の推進	用地買収と道路本体工事の実施	5億8,915万円
南海本線連続立体交差事業の促進	下り線の高架化工事と仮線撤去及び東側の側道設計	2億7,947万円
河原町市営住宅整備事業の推進	老朽化した市営住宅の建替工事	4億1,991万円
春日墓地整備事業の推進	旧火葬場跡地の利用計画に基づく実施設計	300万円
泉大津駅西側ロータリーの整備	泉大津駅西玄関口を緑あふれる広場として整備	1,600万円



■ 文化が薫るまちづくり

事業名	内容	予算額
カルチャースコールの充実	全23回の講演会を開催	972万円
包括連携大学国際交流事業	プール学院大学と羽衣国際大学による市民講座開講	86万円
文化芸術の充実	市内中学生を対象にしたミュージカル鑑賞	320万円
文化財発掘調査事業	大園遺跡の発掘調査報告書の刊行	40万円



資源ごみ 収集品目にご注意を！

資源ごみの日(毎週水曜日、地域によっては木曜日)に出せるものは、毎月の1・3・5回目は「かん・びん・乾電池」「せとものなど」です。

2・4回目の資源ごみの日に出せるのは、「ペットボトル・食品トレイ・古紙類」です。

暦により、資源ごみの日が5回ある月は、5回目の「かん・びん」の日と、次の月の1回目の「かん・びん」の日が連続します。

お間違いのないようお願いいたします。

問合 環境課(市役所2階21番窓口)

担当窓口名が「環境課」に変わっています

今年4月1日より「生活環境課」は「環境課」に名称が変わりました。

粗大ごみ収集券の裏面には「生活環境課」と記載されておりますが、今までどおりお使いいただけますので、ご了承ください。

■ 資源ごみの日が水曜日の地域の収集品目(5週目がある月)

※木曜の地域も同様

第1水曜	かん・びん・乾電池・せとものなど
第2水曜	ペットボトル・食品トレイ・古紙類
第3水曜	かん・びん・乾電池・せとものなど
第4水曜	ペットボトル・食品トレイ・古紙類
第5水曜	かん・びん・乾電池・せとものなど
翌月の第1水曜	かん・びん・乾電池・せとものなど

5週目がある月は、その月の最後の収集も翌月の「かん・びん」などの収集となります！

かん・びんの収集が2週続く

人権

について 考えてみましょう。

問合せ 人権市民協働課（市役所1階2番窓口）

5月3日は憲法記念日

「人権ポスター展」など実施

5月1日(火)から7日(月)は「憲法週間」です。

本市でも次のとおり関連行事を行います。

●人権ポスター展

日時 5月1日(火)～10日(木) 午

前8時45分～午後5時15分

場所 市役所1階市民ロビー

内容 世界人権宣言ポスター展

●人権問題で困ったら人権擁護委員へ

人権問題でお悩みの人はお気軽にご相談ください。相談は無料です。秘密は厳守されます。本市には、法務大臣の委嘱を受けた次の6人の人権擁護委員が、皆さんの悩みの相談に応じています。

男女共同参画社会 についての キャッチフレーズ募集

6月23日(土)～29日(金)は、男女共同参画週間です。「性別にとらわれず、お互いが責任を果たしつつ、自分らしく生きられる男女共同参画社会」に関するキャッチフレーズを募集します。川柳でも、一行詩でもOK！ たくさんのご応募お待ちしております。

一人何通でも応募可能で、形式は問いません。作品は未発表のものに限ります。また、作品の一切の権限は市に帰属し、優秀作品は、にんじんサロン発行の印刷物などに使用します。

キャッチフレーズ募集概要

応募資格 本市在住・在勤・在学の人

応募方法 5月31日(木)までに、住所・氏名・在勤在学の人は会社名か学校名を記入のうえ、郵便(〒595-0067 小松町1-60)・ファクス(☎ 21・6555) メール(ninjin@future.ocn.ne.jp)・応募箱(にんじんサロン・人権市民協働課に設置)へ

●人権相談の窓口は毎日開設
本市では人権擁護委員による相談以外に常に人権相談に応じています。

開設時間 市役所開庁時

全国一斉特設人権相談開設

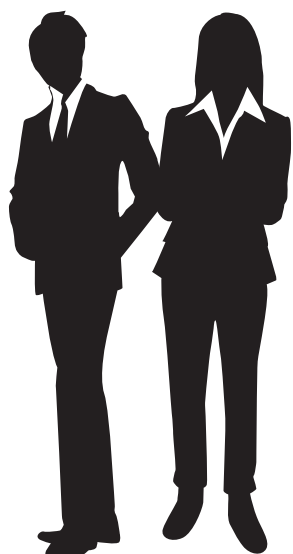
6月1日(金)は「人権擁護委員の日」です。基本的な人権の尊重は、日本国憲法の柱であり、民主主義社会の基本です。この基本的人権の尊重が社会生活で実現されるよう、人権擁護委員はさまざまな活動を行っており、その一環として人権相談所を開設します。

日時 6月6日(水) 午前10時～午後5時

場所 市民相談室(市役所1階)

相談内容 いじめ・虐待・DV(配偶者や恋人からの暴力)・セクハラ・差別・近隣問題など
なお、相談は無料で秘密は厳守されます。

だれもがみんな
自分らしく生きられる
社会を目指して…



就職差別撤廃月間 & 男女雇用機会均等月間記念講演会
「働く人のいのちと人権」

「過労自殺」「過労死」の現状や、パワハラ・スメントなどによる人権侵害や差別をなくすための取り組みや、気づきについて学びませんか。参加費は無料です。

日時 5月29日(火) 午後1時30分～3時

場所 テクスピア大阪3階研修室

講師 川人法律事務所 川人博氏

申込 5月2日(水)から人権市民協働課へ電話または窓口申込
なお、一時保育があります。

1歳半以上の未就学児が対象で、5月15日(火)までにお申し込みください(先着3人)。

カルチャー・スクール (第51、52回)

幻のからくり人形実演 平安貴族の伝統行事と和歌

泉大津市制70周年記念の「カルチャー・スクール」は5月、日本の科学技術の先駆け「からくり人形」の実演と、和歌で朝廷に仕えた京都・冷泉家の行事や和歌をテーマにした講演会を開きます。問合せ 秘書広報課(市役所4階)



●5月6日(日) からくり人形実演「世界に誇る江戸のハイテク芸術」 東野進氏(夢からくり一座 理事長、日本からくり研究会理事長)



会場はいつでもテクノシア大阪。時間は午後2時～3時30分。入場無料。午後1時から整理券を配ります。南海電鉄後援。

●5月13日(日)「和歌に詠まれた四季と年中行事」 冷泉貴実子氏(冷泉家第25代夫人、冷泉家時雨亭文庫常務理事)



冷泉家は京都御所の北側にあり、完全に残存する唯一の公家屋敷(重要文化財)。藤原俊成、定家を祖に、定家の孫為相(ためすけ)を初代とする「和歌の家」。

公家の伝統と文化を伝え、その中には宮中で失われた文化も少なくありません。

明治時代、ほとんどの公家が天皇に同行して東京に移り住みましたが、「留守居役」の冷泉家は京都に残りました。

和歌は、四季の移ろいの美しさとともにあり、日本文化の源流になっています。和歌を通じて日本文化や日本人の美意識を探ります。



【カルチャー・スクール ロゴマーク】
「花開く泉大津の文化芸術」のイメージを表現。5つ
の花弁は文化活動を通じて互いに結び合い、大きく
広がる対話と交流の輪への思いを込めています。

「市長選挙 — 市民の選択」 第2話

昭和34年4月の市長選挙で選出された久保市長は、赤字財政を再建する中で人口増に対応する都市基盤の整備を解決する方法として、市域の枠を越えた広域行政に取り組むこととなりました。

昭和38年1月、し尿浄化槽とごみ焼却場の建設と運営を、泉大津市と和泉市が共同で行うこととし、2月には、泉大津市と和泉市清掃施設組合を設立。し尿処理場は泉大津市汐見町の防潮堤外の国有地に、ごみ焼却場は和泉市舞町の国有地に建設することとなり、同組合はその後、昭和41年5月に泉北環境整備施設組合と改称されました。

用水の問題は、泉大津市、和泉市、高石町の2市1町で昭和35年に泉北用水組合を設立。昭和39年4月には、それぞれの水道事業所を合併し、泉北水道組合を結成することとなりました。

昭和34年4月の市長選挙で示された民意は、臨海工業地帯の造成を機に、泉北地域の開発が大きくクローズアップされた背景があるものの、泉北地域でのし尿、ごみ、水道などの広域行政の取り組みへと繋がり、後に、本格的に議論される合併問題の素地となります。そして、合併問題は堺市、和泉市を交える中で進み、3市の市長、市議会を中心に広域合併を進めることになりましたが、市民の関心も高まり、やがて、合併反対運動が起きることになりました。

『泉大津市史 第一巻下』参照



▷浜街道まつり／人事異動／監査公表

監査実施期間 平成 23 年 10 月 5 日～同 24 年 2 月 3 日

監査の対象

○**本庁関係** 総合政策部（企画調整課、行政改革推進室、港湾振興室、危機管理課、秘書広報課、人事課）、総務部（総務課、財政課、税務課、契約検査室、情報システム室）、市民産業部（市民課、産業政策課、生活環境課、人権啓発課）、都市整備部（街路課、連続立体交差事業推進室、まちづくり政策課、土木課、建築住宅課、みどり推進室）、健康福祉部（高齢介護課、児童福祉課、保険年金課、生活福祉課、障害福祉課）、会計課、議会事務局、選挙管理委員会事務局、公平委員会事務局、監査委員事務局、農業委員会事務局、教育委員会事務局（教育総務課、指導課、人権教育指導室、生涯学習課、体育振興課）、上下水道局（水道業務課、水道工務課、下水道整備課）

○**出先機関・学校など** 労働政策課、健康推進課、下水道施設管理室（汐見下水処理場）、保育所（宇多、上条、浜、戎、条東、要）、消防本部、市立病院、水道工務課（中央配水場くらしの水センター）、生涯学習課（市民会館、勤労青少年ホーム、図書館、南公民館、北公民館、織編館）、体育振興課（総合体育館）、教育支援センター、小学校（戎、旭、穴師、上條、浜、条東、条南、楠）、中学校（東陽、誠風、小津）、幼稚園（戎、旭、穴師、上條、浜、条東、条南、楠）

監査の内容

本市の財務に関する事務および経営に係る事業の管理が、各法令、条例に準拠し計画的に執行されていること並びに前回の定期監査において要望した事項の改善について監査を行った。

概評

各所管の関係書類を抽出し監査した結果、所期の成果をあげ、全体的には適正に処理されていることを認めた。なお、一層の研さんにより事務の有効適切かつ能率的な処理に万全を期するよう望むものである。

検討・要望事項（概要）

○総合政策部

【質問】市町村広域災害ネットワークの現状と今後について

（市からの回答）阪神淡路大震災や中越地震など、大規模災害時に被災自治体だけで災害対応を行うことが非常に難しい現状を踏まえ、広域の自治体間で応急対策や復旧措置などの協力体制を構築するため本事業を推進した。平成 21 年 1 月 13 日に 9 市町間において、市町村広域災害ネットワーク災害時相互応援に関する協定を締結し、現在、東海から九州に至る 17 府県 18 市町が加盟している。この協定の特徴は、「1 点目」は保管場所の確保や財政面での問題を抱える資器材や備蓄物資が同時被災の可能性の低い遠隔地の自治体とで相互に活用することが可能となることや、災害発生の初動期から複数の自治体職員の援助を受けることができる。「2 点目」は、支援内容を調整する自治体を決定し、ネットワーク内で物資や人員の調達だけでなく配置・配分まで応援を受けることができる。今後については、訓練実施、議会代表による会議の開催、インターネット等による情報提供の共有化など行う予定。

（監査委員要望）特に発生初期の応急対策時においては、市町村広域災害ネットワークは機能的で、効果的な役割を担うものとして大いに期待するものであるが、今後より一層密接な機能連携に努められるよう要望する。

○総務部

【質問】入札等監視委員会の役割について

（市からの回答）本市における入札及び契約の過程ならびに契約の内容の透明性と公平な競争を確保するため設置する。委員会の位置付けについて、公共工事の入札及び契約の適正化の促進に関する法律に基づき入札及び契約の透明性等の確保のため、学識経験者等の第三者の設置活用が求められている。委員会の機能について、入札及び契約手続の運用状況等について報告を受けること。委員が抽出し、又は指定した公共工事に関し、一般競争参加資格の設定の経緯、指名競争入札に係る氏名の経緯等について審議を行うこと。入札等の事務に関し、報告の内容又は審議した公共工事の入札及び契約の理由、指名の経緯等に不適切な点又は改善すべき点があると認めた場合において、必要な範囲で、発注者に対して意見の具中を行うこと。委員選定の基準について、人格、見識に優れ、公正中立の立場の者で入札、契約について審議できるものであり、大学教授、弁護士、会計士、警察又は監査委員の〇Ｂの内から学識専門性、市内又は近隣在住等のバランスを考え委嘱する。

（監査委員要望）現在までのところ入札監視委員会で審議され、不適切と指摘された事案はないが、違法な手続きにより入札または落札され事件に発展することを未然に防ぐ意味合いから、今後においても「公共工事の入

平成 23 年度

監査公表

〔泉大津市監査委員〕
木野 靖男
大久保 学

札及び契約の適正化の促進に関する法律」ほか関係法令の遵守を念頭に、綱紀粛正のための意識の醸成に努め、本委員会がその一助となるよう望むところである。

◎市立病院

【質問】平成 23 年度 12 月末現在の経営状況および、過去 3 か年同期の比較とその分析・評価について

（市からの回答）平成 22 年 4 月より内科医師等の確保ができたことにより、徐々に、収益は回復傾向となっています。さらに平成 23 年度途中から一般病棟入院基本料加算が 5 月より、急性期看護体制補助加算が 11 月より、冠動脈 C T 撮影加算等施設基準が 12 月より認められ、収益は平成 20 年度と比較して約 1 億 5500 万円、平成 21 年度では 4 億 9400 万円、平成 22 年度では 5400 万円の増収となっているが、医業費用も給与費、薬品費等も年々増加し、平成 20 年度と比較して約 4 億 6500 万円、平成 21 年度では約 4 億 3200 万円、平成 22 年度では 1 億 7200 万円と年々費用が増加している。以上のことにより、医業収益は増えているにも関わらず、医業費用はさらに増加しており、収支は改善しているとは言い難く、引き続き医業収益の増収に努め、医業費用の更なる縮減を図りまた、病院の経営形態について、副市長を委員長、病院長を副委員長とした「市立病院経営形態検討委員会」を設置し、経営形態の見直しを含め抜本的な病院再建方策を検討する。

（監査委員要望）非常に厳しい財政運営を強いられている病院財政であるが、市民に親しまれる心のこもった自治体病院としての役割を果たしつつ、その経営の健全化に努め、病院の経営的自立に向け、経営形態の抜本的な見直しも視野に入れた経営改革に取り組み、早期に医療収支の改善が図られることを切に要望する。

◎消防本部

【質問】住宅用火災警報器の設置状況と啓発活動について

（市からの回答）平成 16 年に消防法が改正され、新築住宅については平成 18 年 6 月 1 日から、既存住宅については平成 23 年 5 月 31 日までに設置する義務が生じた。本市においては、消防法改正後、住宅用火災警報器の設置推進に努めてきた。平成 23 年 6 月時点の本市の推計普及率（総務省消防庁の推計結果）は、63.5％で、大阪府平均の 70.7％、全国平均 71.1％を下回っている状況である。啓発活動については、総務省消防庁で「住宅用火災警報器設置対策基本方針」が定められ、(1) 住宅用火災警報器の未設置世帯に働きかけの強化として①地域社会における働きかけ、②全国的な働きかけの展開、(2) 奏功事例等の積極的な周知、(3) 維持管理に関する広報の強化などが基本方針として定められている。本市では市広報紙への掲載やホームページでの広報、各種訓練やイベントでの設置促進活動、戸別の防火訪問などこれまで行ってきた事業を継続するとともに、自治会や町内会単位の消防訓練時や自動火災報知設備がない共同住宅への立入検査等の機会を捉え、設置を呼びかけていく。住宅用火災警報器設置対策は、全国的な取組、課題であるため、今後、国・府の動きも注視しながら、本市としてもあらゆる広報媒体等を活用して設置率の向上を図る。

（監査委員要望）消防法上の設置義務に対する現状の設置比率については、必ずしも高いものとは言えないが、住宅用火災警報器は、住宅火災における被害を最小限に止めるため有効であり、今後ともその普及活動については、知恵を絞って積極的に推進されることを要望する。

◎教育委員会

【質問】公立幼稚園における延長保育の現状と課題及び目指すべき方向について

（市からの回答）延長保育については、幼稚園教育要領を基本に家庭や地域における幼児期の教育の支援に努めるため、平成 18 年度に上條幼稚園で研究実施、翌年度には戎・浜幼稚園、平成 20 年度には穴師・条東・条南幼稚園、平成 21 年度には旭・楠幼稚園と順次実施園を増やし、他市に先がけて全園で行っている。また、保護者の時間延長のニーズ等を考慮し、平成 22 年度まで段階的に午後 5 時までの延長保育、平成 23 年度は、朝の預かり保育、通常預かり保育終了後から午後 6 時までの時間延長、長期休業中の預かり保育を実施している。課題として、利用率が上がっていないことから、保護者への周知方法など預かり保育の利用促進に向け周知していく。目指すべき方向として、今後、他部局との協議を重ねて長期休業中の時間延長等を検討すると同時に、預かり保育内容を充実することで、保護者の方の利用を増加するとともに、子育て支援につなげられるように努めていきたいと考える。

（監査委員要望）他市に負けない魅力ある保育内容の充実により、新入園児の確保に努めるとともに、保護者ニーズに即応する体制づくりと、より効率的な運営を心がけ、また、国の動向を注視しながら幼保一体化等も視野に入れ、子育て支援充実に向け積極的に施策展開を図るよう要望する。

（その他の事項についてはホームページを参照してください）

町家を巡り、昔に学び…

「ふるさと風景」を楽しもう！

第 11 回

浜街道まつり



5 月 27 日(日)
開催ですっ！

▽ウォークラリーと町並みツアー（マップを使ったウォークラリー・浜街道の説明と町

▽我が町一番ショップ（地元特産品・市内こだわり商店の出

▽街角ギャラリー（ワークショップ・アートクラフトな

どの展示販売）

▽子ども昔遊び（コマ・べったん・ビー玉・折り紙・あやとり・

おじゃみ）

▽街角ギャラリー（ワークショップ・アートクラフトな

のこぎりホールにて）

▽子ども昔遊び（コマ・べったん・ビー玉・折り紙・あやとり・

おじゃみ）

▽子ども昔遊び（コマ・べったん・ビー玉・折り紙・あやとり・

おじゃみ）

▽子ども昔遊び（コマ・べったん・ビー玉・折り紙・あやとり・

おじゃみ）

▽子ども昔遊び（コマ・べったん・ビー玉・折り紙・あやとり・

おじゃみ）

歴史をたどると、江戸時代から漁業・農業のかたわら真田紐を生産し、その後期から明治に

300 年前の町割が残る

毛布発祥の地《浜街道》

浜街道一帯は、「紀州街道」の海側に位置し、各時代の町家

建築が多く残され、寺内町として発展してきた地区で、歴史の

ある寺院がまちなみ景観を支えています。

歴史をたどると、江戸時代から漁業・農業のかたわら真田紐を生産し、その後期から明治に

300 年前の町割が残る

毛布発祥の地《浜街道》

浜街道一帯は、「紀州街道」の海側に位置し、各時代の町家

建築が多く残され、寺内町として発展してきた地区で、歴史の

ある寺院がまちなみ景観を支えています。

歴史をたどると、江戸時代から漁業・農業のかたわら真田紐を生産し、その後期から明治に

300 年前の町割が残る

毛布発祥の地《浜街道》



かけては家内制手工業を確立、その後毛布産業の素地をつくりあげ、毛布発祥の地となりました。また、大正・昭和にかけては織屋、酒屋、煙草屋、風呂屋、散髪屋、畳屋、魚屋、八百屋などの商店が軒をたらし、中心街として発展してきました。

現在も継承されている本格的なかわら屋根の工場群（通称のこぎり屋根等）を含めた町並みは、住工が混在する一種独特な歴史的景観を醸し出す町並みとなっています。

浜街道まつり前日は「前夜祭寄席」を行います

日時 5 月 26 日(土) 午後 6 時開場、午後 6 時 30 分開演

場所 浜街道周辺東港町 7 番（のこぎりホール）

出演 大津の浜の物語・落語 3 席

入場料 500 円（小学生以下無料）

定員 100 人（申し込みは不要。先着順）

※車での来場はご遠慮ください

問合 まちづくり政策課（市役所 2 階 23 番窓口）



泉大津市 人事異動

平成 24 年 4 月 1 日付 ※（ ）は前職

【部長級】▷参与兼健康福祉部長（健康福祉部長）伊藤晴彦▷総合政策部長（総合政策部次長兼人事課長）榎葉智晴▷総務部長（市立病院事務局長）白樺裕▷都市政策部長（健康福祉部理事兼社会福祉事務所長）森口勝巳▷市立病院事務局長（市立病院事務局理事）森田雅明▷教育部長（総務部長）堺谷要二

【退職】（3 月 31 日）▷参与兼市民産業部長 根来輝明▷参与兼都市整備部長 生田正▷総合政策部長 大久保富夫▷総合政策部理事（部長級）藤原光二▷総合政策部理事（部長級）寺内正満▷上下水道局長 下村昭▷教育次長 川上博▷選管・監査・公平・農委事務局長 小林肇

問合 人事課（市役所 4 階）



図書館だより

推薦図書や新着本を紹介します。 ☎ 32・0562

開館時間 → 午前9時30分～午後7時（土・日曜日、祝日は午後5時まで）

日	月	火	水	木	金	土
		1	2	3	4	5
6	7	8	9	10	11	12
13	14	15	16	17	18	19
20	21	22	23	24	25	26
27	28	29	30	31		

5月のカレンダー
…休館日



司書のおすすめブックス。



◆ 3・11を心に刻んで
岩波書店編集部 編

人はどのような局面において言葉をつむいできたのか。

医師、作家などさまざまな執筆者が、過去から蓄積されてきた言葉をひき、その言葉に思いを重ねてつづる。



◆ ゆめのスカイツリー
谷川俊太郎 作

逆立ちしたスカイツリー、夜になって寝ちゃったスカイツリー、スカイツリーを建てるありんこ、太平洋で立ち泳ぎするスカイツリー…。

夢の中のさまざまなスカイツリーのようなすを描いた絵本。



◆ 月までサイクリング
T・パルヴェエラ 作

いっしょに暮らしている猫のマウと犬のパウ。

ふたりの性格はまったくの正反対だけど、お互いのことを大切に思う気持ちは同じ。

ある日、マウは月までサイクリングに行きたいと言い出し…。

- 01 新着一般書**
- ◆ 結婚 井上荒野 著
 - ◆ 朱鳥（あかみどり）の陵 坂東眞砂子 著
 - ◆ 星に願いを、月に祈りを 中村航 著
 - ◆ タダイマトビラ 村田沙耶香 著
 - ◆ 兄よ、蒼き海に眠れ 佐江衆一 著
 - ◆ パトロネ 藤野可織 著
 - ◆ 破戒者たち 高杉良 著
 - ◆ 母の遺産 水村美苗 著
 - ◆ リスボンへの 夜行列車 P・メルシエ 著
 - ◆ 炎上 遠藤武文 著
 - ◆ 氷山の南 池澤夏樹 著
 - ◆ 夜鳴きめし屋 宇江佐真理 著

- 02 新着児童書**
- ◆ ねんどろん 荒井良二 作
 - ◆ おおきな木の 小はなし 作
 - ◆ M・N・デパルマ 作
 - ◆ ペッパー・ルーと 死の天使 作
 - ◆ G・マコックラン 作
 - ◆ デイジーのめちやくちゃ！ おさかなつり 作
 - ◆ ビツケの とつておき大作戦 R・ヨノン 作
 - ◆ 魔使いの悪夢 J・デレイニー 作
 - ◆ 天空の少年ニコロ 3
 - ◆ カイ・マイヤー 作
 - ◆ ロス、きみを送る旅 キース・グレイ 作
 - ◆ 夕焼けカプセル 泉啓子 作
 - ◆ あたしって、 しあわせ！ R・ラーゲルフランツ 作
 - ◆ ひかるさくら 常木蓬生 作
 - ◆ おたんじょうびね、 前11時

- 03 録音図書CD**
- ◆ 梅安流れ星 仕掛 池波正太郎 著
 - ◆ 梅安迷い箸 仕掛 池波正太郎 著
 - ◆ 人・藤枝梅安より トーベ・ヤンソン 作
- 04 映画会**
- 日時 6月2日(土) 午後2時～3時28分
 - 『ピノキオ 世界名作アニメ』
- 05 おはなし会**
- 日時 5月19日(土) 午後3時(約30分)
 - ※毎月第三土曜日の午後3時
- 06 あかちゃんのためのおはなし会**
- 日時 6月7日(木) 午前11時(約60分)
 - ※毎月第一木曜日の午前11時

！としょかんからのお知らせあれこれ。

コラムのページ columns stand

ひと 平久

成19年に、大阪市内の調査会社が、マンションの建設予定地の立地条件を調査する際に、周辺の同和地区の所在地などを詳細に調べ、広告代理店やマンションの開発業者に報告していたという事件が発覚しました。

この事実を受け、府で調査を進めたところ業界の多くで日常茶飯事のように土地差別調査が行われていることがわかりました。一見この事件は、広告代理店、マンション開発会社、調査会社の3者で成り立っているように見えますが、背景には、マンションなどの住宅購入者（買手）が大きく関わっており、偏見や思い込みなどから、ある土地（地域）について「避けたい。関わりたくない。」といった意識が根

しない！ 就職差別。させない！

強く残っていることがうかがわれます。

土地差別調査などの解消のため、大阪府では、「大阪府部落差別調査等規制条例」の一部を改正しました。部落差別事象を引き起こすおそれのある個人調査への規制に加え、新たに土地調査への規制を追加しています。平成23年10月に施行しました。

【府ホームページ参照】

同和地区とみなされる土地やその近隣地と関わりを持てば、同和地区出身者とみなされる可能性があり、それを避けようとする忌避意識や偏見が差別を引き起こします。それが、「土地差別」です。土地の価格が不当に低い。同和地区である町名が避けられる。同和地区にある住宅を購入することが避けられると

いったことが、校区差別、結婚差別や就職差別につながります。

どこで暮らしているかによって、その人の能力や人柄が決まるなどということは決してありません。住んでいる土地によって差別されること、が、どれほど辛く、腹立たしいことであるか、わたしたち一人ひとりが真剣に考えなければなりません。すべての人がお互いの人権を尊重し、差別のない明るい社会を築いていきましょう。

土地差別の解消に向けた啓発ビデオ・DVD「差別意識の解消に向けて」や、DVD「調べられた土地避けられた地域」土地差別調査の根拠に向けて」を貸し出していますので、ぜひ活用ください。問合 人権市民協働課（市役所1階2番窓口）

考えよう・人権

人間が人間らしく生きるために、すべての人が等しく持っている権利、「人権」について考えるコラムです。

コレステロールのバランスを知ろう！

コラム 知ってトクする 元気になれる

健康アップ大作戦！

健康診断でコレステロールが高いと言われた経験がある人は多いと思います。コレステロールには「善玉」と「悪玉」があることはかなり認知されてきましたが、では善玉と悪玉のバランスについてはご存知ですか？

「善玉」と「悪玉」があるのはなぜ？

そもそもコレステロールは細胞やホルモンの材料になるなど、健康な体に欠かせない脂質でコレステロール自体には悪玉も善玉もありません。コレステロールは血液中をリポたんぱくと呼ばれる「運び屋」に乗って移動しますが、この運び屋には体の組織にコレステロールを届けるものと、組織から余分なコレステロールを回収して肝臓へ戻すものの2つがあります。どちらの運び屋に乗るかで「悪玉」と「善玉」に分かれるという訳です。

悪玉が少なくとも油断は禁物！

悪玉（LDL）コレステロールは 140mg/dl 以上を脂質異

常症としますが、悪玉が正常値内でも心筋梗塞などを起こしうることが近年注目されつつあります。悪玉コレステロール値は問題なくとも、善玉（HDL）コレステロール値が 40mg/dl 未満の場合、本来回収されるべきコレステロールが血管壁にたまり動脈硬化が進んでしまうと考えられるからです。日本動脈硬化学会のガイドライン（2007 年版）でも低すぎる善玉値への注意喚起がなされています。

生活習慣を見直して善玉と悪玉のバランスを！

善玉と悪玉のバランスを整えるには、食事と運動の両面での見直しが必要ありません。食べ過ぎや飲み過ぎを減らし野菜をたっぷり取ること、そして適度に体を動かすことです。それ以外では禁煙も有効です。

また年に 1 回特定健診を受けて、善玉と悪玉のバランスをチェックし、病気の予防に役立てましょう。



マツロの解体即売



移動動物園



クラウンショー



市 第10回桜（お〜）フェスタ開催 市民会館は40周年を迎えました

4月1日、市民会館で、桜フェスタが開催されました。
当日は、前日の悪天候がうそのように晴れ天候に恵まれ、会場はたくさんの人で大にぎわい。第10回を迎えた今回は、ひまわり広場で移動動物園を開催するなど、例年にも増してたくさんの催しが開催され、会場を訪れた人たちは、春の一日を満喫していました。



連 カルチャー・スクール開催 獅子を舞う！

4月8日、テクスピア大阪で、平成24年度カルチャー・スクールが開幕。華麗な「連獅子」で市制施行70周年を祝いました。

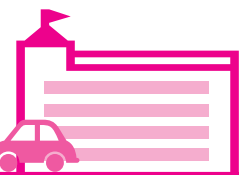
当日は、日本舞踊飛鳥流宗家の飛鳥峯王氏を招き、飛鳥氏から歌舞伎のユーモアたっぷりの楽し



い解説を聞いた後、人気のある歌舞伎舞踊「連獅子」の隈取り化粧や衣装の着付けなど楽屋風景を再現。最後に「連獅子」の披露があり、訪れた観客たちは、勇壮な毛振りなど迫力ある舞に魅了されていました。

まちの話題

Izumitsu Town Topics



泉大津で起こったさまざまなできごとやイベントを、写真とともにお届けします。

say
cheese!!



新 市内各小学校で入学式 生活に胸膨らませ！！

4月6日、市内の8小学校で入学式が行われました。楠小学校では、真新しい制服に身を包んだ新一年生たちが、保護者といっしょに登校、クラス割が張り出された表を見て一喜一憂。その後、自分のクラスに移動して、クラスメイトと対面しました。

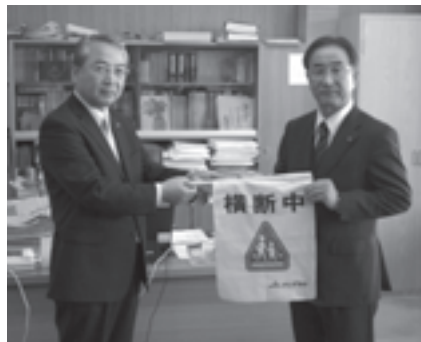


体育館で行われた入学式では、新入生たちは、最初はまだまだ緊張気味でしたが、校長先生から担任の先生の名前を覚えてもらったときには、思わず笑顔がこぼれ、これからの小学校生活に胸を膨らませていました。



市役所に電動アシスト自転車15台を導入 二酸化炭素排出削減に一役

市では、地球温暖化対策の一環として、電動アシスト自転車15台を導入しました。これは、職員が市内近距離移動ツールとして、公用自動車の代わりに活用するもので、CO2の排出削減と職員のエコ意識の向上を目的としています。



ＪＡいずみのから交通安全用の黄色い旗600本の寄贈を受ける 児童の交通安全対策に活用します

ＪＡいずみのから、本市小学校に交通安全用の黄色い旗600本が寄贈され、4月4日、教育長室で寄贈式が行われました。寄贈いただいた600本の旗は、市内8小学校に配付し、児童の登下校の安全対策として学校で使用したり、各校の保護者・地域のボランティアの皆さんに配付し活用させていただきます。



講座「地域の歴史と建築」を開催 地域の建築を知ろう

3月17・20・24日に3回連続で講座「地域の歴史と建築」を開催しました。泉州地域の建築や街並みの歴史などについて講師の皆さんにお話をいただきました。参加者は、現在では失われた街並みに思いをはせ、古き良き時代の手法・デザインを取り入れた現代の建築に感嘆の声を上げていました。



海抜表示シート300枚の寄贈を受ける 防災意識の向上に役立てます

4月11日、災害時葬祭業務などの協定先である㈱セルビス（泉大津メモリアルホール）から海抜表示シート300枚の寄贈を受けました。

本市と同社は、平成22年7月に地震などの災害により多数の被災者（死者を含む）が発生した場合、被災者への緊急的な一時避難場所の提供および支援、遺体の搬送、遺体の安置・搬送に必要な資機材および消耗品の提供、遺体の安置に必要な葬儀式場などの施設の提供などの協定を締結しています。



泉大津環境衛生事業協同組合と災害時応援協定を締結 地域防災力を強化していきます

4月11日、泉大津環境衛生事業協同組合（車谷喜博代表理事）と災害時における応援に関する協定を締結しました。協定は、同組合より「災害時に何か協力できないか」との申し入れがあったことがきっかけで進み、応援協定の内容は、地震や風水害などの災害により大量のがれきが発生した場合、パッカー車やバキューム車などの特殊車両の貸し出しや人員の派遣などとなっています。



羽衣体操クラブで体操教室 ナショナル強化選手といっしょに

平成23年度フカキ夢・ひとづくり賞を受賞した羽衣体操クラブの協力のもと、3月11日に体操教室を開催しました。

当日は、同体操クラブ所属で、ロンドンオリンピックの代表を目指している新竹優子選手、山岸舞選手などの模範演技のあと、参加した小学生たちは、競技用のフロアやトランポリンを使用した本格的な施設での体操を体験しました。



こども将棋大会 力強い一手を会場に響かせました

2月26日、市民会館にて、泉大津市民会館自主事業協議会・泉大津ライオンズクラブ主催による第6回こども将棋大会が行われ、市内の小・中学生146人が、熱戦を繰り広げました。はじめは、緊張気味だった子どもたちも、スタッフや保護者に見守られながら、力強い一手を会場に響かせました。なお、結果は次のとおりです。（敬称略）

小学生の部 ▶優勝…淡路悠人（条南小・おてんのう会館クラブ）▶準優勝…青木洋人（穴師小・おてんのう会館クラブ）▶第3位…西樹（戎小・おてんのう会館クラブ）、三村尚弘（戎小）

中学生の部 ▶優勝…寺内悠貴（東陽中）▶準優勝…高田紘希（東陽中）▶第3位…今村昭信（誠風中）、国本純矢（誠風中）



資源循環型システムモデル事業に取り組んでいます 有機肥料として野菜などの栽培に利用

市では、地域環境基金を活用し、条南幼稚園と戎幼稚園の一部の保護者に生ごみ処理機を購入してもらい、できた処理チップを本市の友好都市・和歌山県日高郡日高川町で有機肥料として野菜などの栽培に利用する「資源循環型システムモデル事業」に取り組んでいます。

平成23年度は日高川町の協力農家の皆さんが台風12号により甚大な被害を受け、処理チップを有効に活用できませんでしたが、3月14日に台風の影響を免れた畑から採れたプチトマトとデコポンが日高川町から送られてきました。送られてきた成果物は、早速、条南幼稚園と戎幼稚園の園児に届けられました。

神谷市長（写真左）と談笑する八木稔氏（写真右）



市民から1億円の寄付 高齢者などの社会福祉事業に活用

本市在住の八木稔・利武両氏から、高齢者などの福祉事業に役立ててと、市へ1億円の寄付をいただきました。

3月28日には、市役所内で両氏と神谷市長ら市関係者が出席のもと寄贈式が行われ、両氏から目録を手渡されたのち、神谷市長から感謝状を贈呈しました。

市では、両氏の思いを大切に「八木稔すこやか基金」を創設し、年々増え続ける高齢者などが、住み慣れた地域で生き生きと生活できるような取り組みに役立てていきたいと考えています。

市長のうごき

Mayor's Work



3月の主な動き

- 3月22日(木)
4月から施行の「泉大津市ごみ等のポイ捨て及び飼い犬のふん等の放置の禁止に関する条例」に関し、市衛生委員会の協力により、泉大津駅など市内3駅で啓発活動を行いました。



- 3月30日(金)
泉北3市1町の首長が集まり、府担当者を招き、今後の相互連携の深化に向けて行政懇談会を開催しました。今後、どのような事務が広域連携という枠組みで処理できるかについて、活発な意見交換が行われました。



5月の主な予定

※()内は場所

- 3日(祝)
市制施行70周年オープニング式典（市民会館大ホール）
- 6日(日)
全国金魚すくい選手権大会泉州予選大会（市民会館小ホール）
- 9日(水)～14日(月)
市議会第1回臨時会（市役所5階）
- 11日(金)
近畿市長会総会（京都）
- 17日(木)
こどもネットワーク大阪湾クルーズ（阪九フェリー）
- 27日(日)
浜街道まつり（浜街道周辺地域）
- 30日(水)
泉大津市和泉市墓地組合議会（市役所3階）

文化財へのいざない

池上曾根弥生学習館と織編館の催し案内です。

5月のカレンダー															
1	2	3	4	5	6	7	8	9	10	11	12	13	14	15	16
火	水	祝	祝	祝	日	月	火	水	木	金	土	日	月	火	水
弥生学習館						休							休		
	休					休		休		古文書解説講座 写真展				休	
17	18	19	20	21	22	23	24	25	26	27	28	29	30	31	6/1
木	金	土	日	月	火	水	木	金	土	日	月	火	水	木	金
				休 土器づくり					ガラス玉づくり						
						休		手織		手織		休	手織		

池上曾根弥生学習館

☎ 20・1841 ㊟ 20・1866
開館：午前10時～午後5時（体験は午後4時まで）

- ◆土器づくり（毎月実施）
日時／5月20日(日) 午前10時～、午後1時～ 定員／午前、午後とも先着8人 参加費／300g300円～ 申込／5月8日(火)午前10時から電話予約
- ◆ガラス玉づくり（毎月実施）
日時／5月26日(土) 午前10時～、午後1時～ 定員／午前、午後とも先着4人（中学生以上） 参加費／1人500円 申込／5月15日(火)午前10時から電話予約
- ◆稲作体験講座
▷こだい米クラブ(全8回)
池上曾根史跡公園内の田んぼで、田植えから稲刈り・炊飯まで、全8回の講座を通して稲作を学びます。 日時・内容／①6月9日(土)…顔あわせ 午前10時～ ②17日(日)…田植え 午前10時～ ③7月21日(土)…田んぼ調べ 午後1時30分～ ④8月25日(土)…かかし作り 午後1時30分～ ⑤9月22日(祝)…稲刈り 午前10時～ ⑥10月14日(日)…土器作り 午後1時30分～ ⑦11月3日(祝)…土器の野焼き 午前10時～ ⑧11月24日(土)…炊飯試食 対象／小学4～6年生 定員／30人 参加費／2,500円（8回分） 申込多数の場合は抽選。
- ▷弥生村の米づくり(全3回)
池上曾根史跡公園内の田んぼで、田植えから稲刈りをし、できた黒米を炊飯・試食します。 日時・内容／①6月17日(日)…田植え 午後1時～ ②9月22日(祝)…稲刈り 午後1時～ ③11月25日(日)…炊飯・試食 定員／100人（小学生低学年以下は保護者同伴） 参加費／1,000円（3回分） ※いずれも往復はがきに「こだい米クラブ」係または「弥生村の米作り」係を明記し、参加者全員の住所・氏名・年齢（学年）、電話番号を記入のうえ、5月26日(土)必着で弥生学習館（〒595-0004 千原町2-12-45）へ。申込多数抽選。
なお、詳細は弥生学習館へ。

おりあむかん 織編館

☎ 31・4455 ㊟ 31・4457
開館：午前10時～午後5時（入館午後4時30分まで）

- ◆ふるさと古文書解説講座
日時／5月11日(金) 午後1時30分～午後3時（受付午後1時～） 場所／テクスピア大阪3階研修室 受講料／100円 講師／山口恭子（市史料室） 申込／新規申込者は電話にて織編館か生涯学習課へ
- ◆手織り体験「春物マフラー」
日時／5月25日(金)・27日(日)・28日(月)・31日(木) 午前10時～午後3時30分 場所／体験学習室 定員／各回先着4人 受講料／100円 材料費／1,000円／m 講師／織編館手織りボランティアの皆さん 申込／5月1日(火)午前10時から電話予約
- 織編館ギャラリーの催し
◆「写真展」
期間／5月10日(木)～15日(火) 内容／写真40点
◆「南公民館五クラブ合同展」
期間／5月17日(木)～22日(火) 内容／陶芸、七宝焼き、水墨画、水彩画、洋画 約80点
なお、詳細は織編館へ（館内整理のため、5月7日(月)臨時休館します）。



消費生活相談室

しょうひせいかくそうだんしつ

日常生活での商品の購入やサービス利用にともなうトラブル、契約などの問題を解決するためのページです。

Let's be a smart consumer!

相談事例

パケット通信の高額な料金請求がきた！ 定額サービスに加入しているのに…

パソコンに携帯電話を接続してインターネットを利用した。パケット通信料金の定額制に加入していたのに高額な料金請求がきた。

インターネットの利用は慎重に！

■パケット通信の高額利用

事例は、パケット定額制サービスの対象外のサービスを利用したことにより、高額な通信料が発生したものです。パソコンに携帯電話をつないでのデータ通信、海外でのインターネットやメールの利用などはパケット定額制の対象外です。

パケット通信は接続時間ではなく、データ量で課金されます。データ量の多いサイトなどを利用する場合、定額サービスや利用額通知サービスの利用をお勧めします。携帯電話各社で、パケット定額制サービスや割引サービスが用意されています。パソコンやホームページなどで適用対象となるサービスや契約内容を確認してください。インターネット通信などをご利用の際は、あらかじめ高額請求とならないようご注意ください。

パケット定額サービスについてのホームページ
ドコモ <http://www.nttdo>

パケット定額サービス「対象外」あり PC接続のデータ通信などは注意

como.co.jp/info/safety/packet.html

au <http://www.au.kddi.com/service/ezweb/chui/index.html>

ソフトバンク <http://mb.sottbank.jp/mb/information/details/070427.html>

【携帯電話の主なトラブル】
ワンクリック請求

■ワンクリック請求

携帯電話でアダルトサイトにアクセスし、トップ画面の画像をクリックしたとたん「登録ありがとうございます。入会手続きが完了しました。3日以内に料金を振り込んでください。お支払期限がきても入金が確認できない場合、延滞手数料が加算されます。料金のお支払いなき場合、法的処置ならびに調査のうえご訪問いたします」などといった画面が表示された。

■出会い系サイト

古いサイトに登録し、携帯のメールアドレスを送信したら、出会い系のメールが多数届き始めた。「メール交換してくれればお金をあげる」といふ言葉に

ひかれて、複数の人物とメール交換した。メール交換に必要なポイントはクレジットカードで購入した。相手のメールに不審な点が次々と出てきてサクラではないかと思うようになった。

■オンラインゲーム「無料」のはずが高額請求

ゲームのコミュニケーションサイトで知り合った人から「新規会員登録・無料」というゲームサイトを紹介された。そのサイトに登録したところ、年会費・ゲームポイント代金を請求された。

①携帯電話の各種割引サービス

などは契約内容を理解する

②ワンクリック請求、慌てて業者に連絡しない

③出会い系サイトの「会いたい」「悩みを聞いて」「お金をあげる」「ポイントをプレゼント」などのメールは信用しない

④SNSなどで知り合った人を安易に信じない、不用意に個人情報教えない！

⑤インターネットの世界は落とし穴だらけ、利用は慎重に！
※消費生活相談に関することは、消費生活センター（月～金曜日の午後1時～4時）にご相談ください。

NEW FACE!!

泉大津在住のかわいい
子どものスナップです。

元気でーあ！ おおつつこ

橋本 美優ちゃん
はしもと みゆ
平成20年7月24日生

橋本 大和ちゃん
はしもと やまと
平成18年5月30日生

はしもと ひろと
橋本 大翔ちゃん
平成23年8月31日生

我が家の宝物。

(松之浜町)

保護者のひこうこ

募集 このコーナーでは、小学校入学前のお子さんの写真を募集しています。お子さんの写真と住所名前ふりがな・生年月日・電話番号・保護者のひこうこを添えて郵送〒595-1800(泉)またはEメール(kouhou@city.izumiotsu.osaka.jp)に秘書広報課まで。

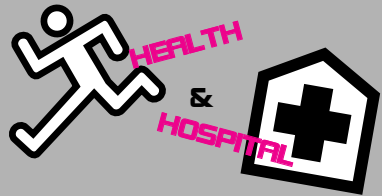
※「救急安心センターおおさか」では、専門の相談員・看護師・医師が常駐し、24時間体制で応急手当の方法や病院での受診に関する助言を行います



いざ！というときの連絡先

急病!!
非常事態!!

- 泉大津市消防本部 ☎21・0119
- 泉州北部小児初期救急広域センター ☎072・443・5940
- 和泉保健所 ☎41・1342
- 救急安心センターおおさか ☎#7119または06・6582・7119



健康のページ

保健、医療にまつわる情報など、健康づくりに役立つお知らせです。

問い合わせ

- 保健センター ☎33・8181
開館時間 午前8時45分～午後5時15分
- 市立病院 ☎32・5622

予防接種のお知らせ

□三種混合・二種混合・MR（麻しん風しん混合ワクチン）・日本脳炎

市内協力医療機関で個別接種。詳細は、広報いずみおおつ4月号平成24年度母子保健日程表をご覧ください。

□MR（麻しん風しん混合ワクチン）Ⅲ期Ⅳ期について

MRⅢ期（平成11年4月2日～平成12年4月1日生まれ）、Ⅳ期（平成6年4月2日～平成7年4月1日生まれ）の対象者には、4月初旬に予診票などの個別通知をしています。接種期間は平成25年3月31日までです。早めに接種しましょう。

□BCG接種

実施日 5月25日(金)

受付時間 午後1時～2時30分

場所 保健センター

対象 生後6か月未満

□ポリオ予防接種

市では、ポリオ予防接種の経口投与を行います。

日程 5月7日(月)・9日(火)

受付時間 午後1時～2時30分

場所 保健センター

対象者 生後3か月～7歳半（90か月）未満

接種方法 41日以上の間隔で2回飲みます（下痢をしている場合は服用不可）。集団接種については、当日は体温を測定し、母子健康手帳と予診票をお持ちください。予診票は保健センターにも用意しています。

たまごくらす（両親学級）7・8月コース募集

日程 7月2日(月)・23日(月)・8月6日(月)・20日(月)

対象 出産予定日が11～1月の人

申込 6月1日(金)から保健センターへ
なお、お子さん連れの参加は、ご遠慮ください。

泉州北部小児初期救急広域センター

15歳未満（中学生まで）のお子さん
が休日に病気になった場合は、標記センター（岸和田市荒木町1-1-51 ☎072・443・5940）をご利用ください。受け付けは、土曜日の午後5

時～10時、日曜日・祝日、年末年始（12月29日～1月3日）は午前9時～午後10時です。ただし、正午～午後1時と午後4時～5時は、受け付けできません。なお、休日の救急に関しては、市消防本部へ。

5月の祝日歯科急病診療医院

▷5月3日(祝) 小滝歯科医院（我孫子160-5 ☎21・1160）▷4日(祝) 高橋歯科医院（我孫子68 ☎22・3194）▷5日(祝) 西村歯科（東豊中町1-5-55 ☎44・7788）

診療受付時間は午前9時30分～11時30分、午後1時～4時で、初診料が必要です。受診の際は必ず電話で確認のうえご来院ください。事情で担当歯科医院を変更する場合や、診療を中止する場合があります。なお、電話がつかない場合は消防本部へ。

3歳児歯科健診が始まります

平成24年度から2歳・2歳半歯科健診に加えて3歳児歯科健診（よい歯を育てる会）が保健センターで始まります。健診は5月から開始します。詳しくは毎月の広報紙でご確認ください。

楽笑会

いすに座りながらの簡単な運動で頭も体もスッキリ！健康に役立つ情報もたっぷり！

おおむね65歳以上の市民であれば、どなたでも参加できます。好きな場所にお越しください。まずは参加。そして実感。

日程・場所 ▷5月15日(火)…戎長寿



各種相談・健診の日程表

子育てを中心とした、さまざまな相談や健康診査実施日の一覧です。



健康相談

相談名	場所	日時
一般健康相談（予約不要）	保健センター	毎週火・金曜日 午前9時～正午
歯科・栄養相談（予約制）	保健センター	5月15日(火) 午前9時30分～11時
健康相談・育児相談などの電話相談も受け付けています。 日程 月～金曜日(祝日を除く) 時間 午前8時45～午後5時15分		



育児相談

相談名	対象	日時
7か月児相談	H23年10月生	6月5日(火) 午後0時45分・1時30分
乳幼児育児相談会（身体計測・相談）	就学前の乳幼児	6月5日(火) 午後2時30分～3時
ほっと一息まんま食のサロン（食に関する相談・アドバイス）	就学前の乳幼児	6月5日(火) 午後1時30分～3時30分
赤ちゃん広場（親子同士の交流・相談）	7か月～1歳未満の親子	6月5日(火) 午後2時30分～4時
ぴよぴよくらぶ（親子同士の交流・相談）※タッチケア（赤ちゃんマッサージ）	1か月～8か月未満の親子	6月5日(火) 午前10時30分～11時30分 ※6月5日(火) 午前10時～10時30分
1・2・3のみんなの広場（親子同士の交流・相談）	1～3歳	5月8日(火)、15日(火) 午後2時30分～4時

場所 保健センター



乳幼児健診

健診名	対象	日程
4か月児健診	H23年12月21日～H24年1月10日生	5月10日(木)
	H24年1月11日～H24年1月31日生	5月23日(火)
乳児後期健診	9か月～1歳未満	指定医療機関でお受けください 受診票は4か月児健診時配布
1歳6か月児健診	H22年10月11日～H22年10月31日生	5月8日(火)
3歳6か月児健診	H20年10月生	5月15日(火)
場所	保健センター	受付時間 個別に通知します。



よい歯を育てる会（歯科健診）

対象	日程
2歳児	H22年5月生 5月24日(木)
2歳6か月児	H21年11月生 5月22日(火)
3歳児	H21年4・5月生 5月17日(木)
場所	保健センター
受付時間	午後0時50分～1時20分。午後2時30分ごろ終了予定
持物	歯ブラシ・母子手帳・お茶（2歳6か月児のみ50円切手、筆記用具）※今月都合の悪い場合は来月でも可（予約不要）



ベビーCooking（離乳食講習会）

日時	対象	受付時間
5月21日(月)	H23年12月生	午後1時15分～1時30分
場所	保健センター	※今月都合が悪い場合、来月でも可（予約不要）

生まれたばかりの赤ちゃんは、光の明暗がわかるくらいですが、徐々に目の前の動くものに反応するようになり、4か月ごろになると、動くものを追って、目を動かせるようになります。1歳ごろには0・2くらいの視力になり、3歳を越えるころには、ほぼ大人と同じくらいの視力をもつようになります。

このように視力が発達するためには、毎日ものを正しく、はっきり見ている必要があります。ものを正しく、はっきり見ることで、目や脳が刺激され、発達していくのです。

しかし8歳ごろまで続く発達期に何らかの原因で、ものを正しく、はっきり見ることができなかったとすると、視力の発達が停滞することになります。この状態を弱視と呼んでいます。



弱視の原因として、斜視（片方の視線がずれている状態）、遠視（遠くも近くもぼやけて見えている状態）などがあるため、発達期の間に、弱視を早期発見し、適切な治療をすることが、とても大事になります。

弱視になっていたとしても、外見からはわかりません。お子さんの行動で、テレビに近づいて見る、目を細めて見る、顔を傾けて見るなど、気になることがあれば、一度眼科にご相談ください。

眼科 視能訓練士 石岡弘視

ちよつと健康・予防のハナシ 耳よりな健康・予防のハナシ 市立病院スタッフコラム

子どもの視力の発達について

市立病院スタッフコラム

身近な筆ペンを使って、書の楽しさを学びませんか。本年度は、のし書き、芳名録などに加えて、ちょっとしたインテリアにもなる小作品にもチャレンジします。

日時 5月25日・6月1日・8日・15日・22日の金曜日(全5回) 午前10時～正午

場所 北公民館

対象 市内在住・在勤の人

定員 先着20人

受講料 800円(参加費・教材費含む)

持物 使用している筆ペン

講師 勝野玲子氏

申込・問合せ 5月10日(休)午前9時から受講料を添えて本人または

暮らしの中で楽しむ書



「フラダンスには興味があるけど、よくわからない」という人。いっしょにフラダンスを始めてみませんか

日程 6月13日・20日・27日・7月4日・11日の各水曜日(全5回) 午前10時～11時30分

場所 北公民館

対象 市内在住・在勤の人

定員 24人(応募多数の場合は抽選)

受講料 500円(5回分)

持物 筆記用具・水筒・自宅にあるスカート

講師 赤阪由香氏

申込・問合せ 往復はがきに、①

あなたもフラガールA

は家族が直接北公民館(☎23・0505 ㊟23・0566)へ 申込用紙は、一人1枚配布します。定員に満たない場合のみ、11日(金)午前9時から電話・ファクスでも受け付けます。

なお、申し込み後のキャンセルについては返金できません。

住所、②参加者氏名(ふりがな)、③年齢、④電話番号を記入し、5月20日(日)必着までに、北公民館(〒595-1000 6 東助松町4-8-14 ☎23・0505)「あなたもフラガールA」係へ

往復はがきのみの受け付けになります。はがき1枚につき一人でお申込みください。(一人1枚限り)。返信用にも住所・氏名記入のこと。

なお、今回Aを受講した人は、1月実施予定「あなたもフラガールB」には申し込みできません。申し込み後のキャンセルについては返金できません。

社交ダンス「赤い靴」見学会

北公民館クラブ「赤い靴」はこの地区では、もとも古い伝統あるダンス同好会です。毎月金曜日の午後7時から8時45分まで社交ダンスのレッスンをしています。一度見学してみませんか。

日程 5月11日・18日・25日(いずれも金曜日) 午後7時～8時45分

場所 北公民館

対象 初心者および中級者(年齢不問)

持物 ダンスシューズまたは上履き

問合せ 赤い靴クラブ(☎32・2824)

陶芸クラブ「陶友会」1日講習会

北公民館クラブ「陶友会(陶芸)」では初心者のための1日体験講習会を行います。

日時 5月22日(火) 午後1時30分～4時30分

場所 北公民館

参加費 1000円(材料費込み)

持物 エプロン

申込 参加希望の人は、当日参加費を添えて直接北公民館へ

問合せ 陶友会(☎072・265・2552)

子ども英会話クラブ見学会



情報かわら版

STUDY!
NEWS!
EVENT!
INFORMATION!

イベントや各種講座
などのご案内です。

市の動き

- **総人口** 77,294人(+115人)
- **女** 40,127人(+40人)
- **男** 37,167人(+75人)
- **世帯数** 33,279世帯(+70世帯)
- **面積** 13.30 km² (±0km²)

※H24年4月1日現在。
()は前月比



スポーツに関する募集やイベントなどのお知らせです。

トレーニング室 利用講習会(6月分)

トレーニング室を利用するには講習会を受講する必要があります。総合体育館では、次の日程で講習会を開きます。

6月分日程表			
日	時	日	時
1日(金)	午後7時～	5日(火)	午後3時～
8日(金)	午前10時～	13日(火)	午後7時～
16日(土)	午後3時～	20日(火)	午前10時～
24日(日)	午前10時～	27日(火)	午後7時～

対象 15歳以上の人(中学生は不可)

定員 5人程度(24日は30人)

講習日の持物 250円(許可証を発行)・縦3cm×横2cmの顔写真・上靴・運動のできる服装

申込 5月27日(日)午前10時から総合体育館へ

なお、5月分も空きがあります。随時申し込み可能です。

フォークダンス連盟主催 民踊講習会

日時 5月13日(日) 午後1時～

場所 旭小学校体育館

内容 宝つ子音頭ほか

子どもバドミントン 教室

総合体育館では、短期スポーツ教室を開催します。

日時 6月2日(土)・9日(土)・23日(土)・30日(土)(計4回) 午後1時30分～3時

場所 総合体育館

対象 小学4～6年生

定員 40人

受講料 400円(別途任意保険料810円要)

申込 往復はがきに、①受講者氏名(ふりがな)、②性別、③学年、④電話番号、



(問合せ) 総合体育館=☎33・1200

▷女子…壮年の部・一般の部

申込 5月31日(木)までに総合体育館へ

市民バドミントン大会 参加者募集

日時 5月27日(日) 午前9時～午後5時

場所 総合体育館

対象 市内在住・在勤・在学の人

参加費 1ペア3,000円

種目 ダブルス

申込 当日午前9時15分までに総合体育館へ

校区别家庭婦人 バレーボール大会開催

日時 5月20日(日) 午前9時20分開会

場所 総合体育館

春季市民卓球大会

日時 6月3日(日) 午前9時15分開始

場所 総合体育館

対象 市内在住・在勤・在学の中学生以上の人

参加費 ▷1チーム…2,000円 ▷個人…300円(中学生は団体、個人とも無料)

種目 団体・一般個人(男子の部、女子の部)、壮年男子(60歳以上)

申込 5月18日(金)午後5時までに総合体育館へ

春季市民バレーボール 大会開催

日時 6月17日(日) 午前9時20分開会

場所 総合体育館

対象 市内在住・在勤・在学の中学生以上の人

参加費 1チーム2,000円

種目 6人制男子の部・女子の部

申込 6月2日(土)までに総合体育館へ

市民ソフトテニス大会 参加者募集

日時 6月10日(日) 午前9時15分～

場所 総合体育館

対象 市内在住・在勤・在学の人

参加費 1組2,000円

種目 ▷男子…壮年の部・一般の部



市では、次の要領により非常勤嘱託員を募集します。

なお、いずれの職種とも募集人員は1人です。

①母子自立支援員
勤務内容 ひとり親家庭および寡婦を対象に、生活全般の相談や自立に必要な情報提供、指導・支援等および事務

勤務時間 おおむね週29時間
雇用期間 6月1日～平成25年3月31日

応募資格 平成24年4月1日現在60歳未満（定年は60歳）で、社会福祉士の資格を有するもの

報酬 月額17万6200円（更新・昇給制度あり）

②発達相談員
勤務内容 保育所の巡回発達相談および発達診断、育児相談（児童家庭相談を含む）・指導および事務

勤務時間 おおむね週29時間
雇用期間 6月1日～平成25年3月31日

非常勤嘱託員募集



市では、次の要領により非常勤嘱託員を募集します。

なお、いずれの職種とも募集人員は1人です。

③手話通訳者
勤務内容 手話による障がい者の相談・手続きの通訳、手話通訳を必要とする人への派遣、市主催事業および各種行事などの通訳、その他一般事務補助（窓口受付業務を含む）

勤務時間 おおむね週29時間
雇用期間 6月1日～平成25年3月31日

応募資格 平成24年4月1日現在60歳未満（定年は60歳）で、大阪府手話通訳者養成講座を修了後、大阪府手話通訳者として現に登録している人

報酬 月額14万2000円（更新・昇給制度あり）

選考方法 提出書類による審査および筆記試験・面接試験

試験日 5月20日（日）

申込 5月1日（火）から15日（火）までに履歴書、資格の証明（写）、「志望動機・自己PRについて」

募集人員 1人

職務内容 ケアプランチェックおよび住宅改修・福祉用具購入の適正化など

勤務時間 午前9時～午後5時（月～金曜日の間で4日間）

雇用期間 6月1日～平成25年3月31日（ただし更新あり。最長5年）

応募資格 60歳未満（定年は60歳）で、介護支援専門員の資格を有し、介護支援専門員の経験が1年以上ある人

報酬 月額16万1000円（定期昇給あり）

選考方法 提出書類による審査および筆記試験・面接試験（試験日は5月28日（月））

申込・問合せ 5月7日（月）から23日（火）までに、履歴書・資格の証明書（写し）、「志望動機・自己PRについて」の作文（400字以内でA4サイズ原稿用紙に自筆鉛筆書きで記入）を高齢介護課（市役所1階8番窓口）へ

介護支援専門員募集

の作文（400字以内でA4サイズの原稿用紙に自筆鉛筆書きで記入）を持参

問合せ ①・②児童福祉課（市役所1階3番窓口）、③障がい福祉課（市役所1階10番窓口）

市青少年女合唱団 団員募集



市青少年女合唱団では、3歳以上の歌が好きな子どもたちを募集しています。優しく熱心な先生の指導のもとで、楽しくみんな仲良く練習しています。

一度練習に参加してみませんか。見学は練習時間ならいつでもできます。（見学希望者は直接練習場所へ来てください）

■正団員（小1～中2）
練習日時 第1・3日曜日と第2・4土曜日 午前9時30分～正午（ただし、変更する場合あり）

場所 勤労青少年ホーム
回費 月1500円ほか

■合唱団Jr
リズム感や音感、聴力などが発達するのは4歳までといわれています。幼いときから音楽と触れ合ってみませんか。

練習日時 第1・3日曜日と第2・4土曜日 午前9時～9時30分（ただし、変更する場合あり）

回費 月1000円

場所 勤労青少年ホーム

内容 歌を中心としたリトミック、絵描き歌など。

問合せ 生涯学習課（市役所3階）

「広報いずみおおつ」広告募集（有料）

「広報いずみおおつ」では、毎月広告を掲載しています。これは、市内産業の振興を図り、良質な商品やサービスなどに関する情報を提供するために行うものです。皆さんのご理解とご協力をお願いします。掲載を希望される事業者は、下記広告代理店までお問い合わせください。

○広告サイズ…幅 183mm × 高さ 49mm（1色刷り）
○広告掲載料…下記広告代理店へお問い合わせください。
※広告掲載基準により取り扱いができないものがあります。

申込・問合せ 合同会社 IM 総合企画 ☎ 072・242・7997 FAX 072・296・7375

（学習・講座）の続き

新舞踊「藤泉会」 見学会

北公民館クラブ「藤泉会」（とうせんかい）では、第1～4の土曜日午前9時30分から11時30分まで楽しく練習しています。

新舞踊に興味のある人は見学にお越しください。お待ちしております。

日時 5月19日・26日（いずれも土曜日） 午前9時30分～11時30分

場所 北公民館

問合せ 藤泉会クラブ（☎21・8529）

やまびこ教室



小学3～6年生の皆さん！学校が休みの土曜日にみんなで楽しくゲームやスポーツ・料理・工作などにチャレンジしてみませんか。

日程・時間・内容 ▽6月9日（土） 午前10時～11時30分：みんなでゲーム！ ▽23日（土） 午前10時～11時30分 キッズダンス ▽30日（土） 午前10時～午後1時：楽しくおいしいクッキング ▽7月14日（土） 午前10時～11時30分：熱闘ソフトドッジボール ▽28日（土） 午前10時～11時30分

市立病院 市民公開講座 食中毒を防ぐ手洗い

市立病院では市民公開講座を開催します。ぜひご参加ください。

日時 5月25日（金） 午後2時～午後3時

場所 市立病院7階大会議室

参加費 無料（予約の必要なし）

テーマ 手洗いについて～食中毒にかからないために～

皆さんの手を手洗いチェックシートを用いてきれいに洗うことができているか調べます。

介護予防ボランティア 養成講座

講師 市立病院看護部・村中幸子（感染管理認定看護師）

問合せ 市立病院総務課（☎32・5622）

介護予防とは？
介護が必要になることをできるだけ遅らせ、また介護されるようになってからは、その状態を維持し改善して悪化させないようにすることです。

今回は、簡単にできる運動などの介護予防について学び講座終了後、地域で健康づくりや介護予防のお手伝いをしていただくボランティアを募集します。

日時・内容・講師 ▽6月1日（金）：ボランティア入門 ボランティアの心構え 桃山学院大学准教授・川井太加子氏 ▽8日（金）：介護予防について～寝たきりや閉じこもりの原因と予防～、介護予防に効果的な運動をしてみよう！ 理学療法士・田中仁氏 ▽15日（金）：泉大津市の介護予防事業について、高齢者疑似体験をしてみよう 市職員（保健師） ▽22日（金）：運動と口腔体操を体験しよう、グループワーク 泉大津市体育指導委員・本田ますみ氏、市職員 ▽29日（金）：運動と口腔体操を体験しよう、まとめ 泉大津市体育指導委員・本田ますみ氏、市職員

救急救命講座 （普通救命講座）

社会福祉協議会ボランティアセンターでは、AED（自動体外式除細動器）の講習を含めた講座（普通救命講習）を次のとおり開催します。

参加者には、消防署から「普通救命講習修了証」が発行されますので、ぜひご参加ください。

日時 5月29日（火） 午後1時30分～4時30分

対象者 市内在住・在勤・在学の人

場所 総合福祉センター

定員 先着20人

参加費 無料

内容 AEDの使用法、心肺

中高年のワード 中級パソコン教室

そ生、人工呼吸、止血など

講師 市消防本部救急救命士

申込・問合せ 5月7日（月）から直接社会福祉協議会ボランティアセンター（☎23・1393）へ（電話申し込み不可）

パソコンの初級をマスターした人を対象にワードの中級を学び日常生活に役立つ文章作成などを重点とした講座です。

日時 6月7日・14日・21日の木曜日 午後1時30分～4時30分

場所 総合福祉センター

対象 市内在住の55歳以上の人で、原則全日程参加可能な人

定員 12人（応募者多数の場合抽選）

参加費 2000円（教材費。ただし、シルバーで初級を受講した人は740円）

申込・問合せ 所定の申込用紙または往復はがきに氏名、年齢、住所、電話番号、6月受講希望と記入のうえ、5月15日（火）までにシルバー人材センター（☎59510026 東雲町9112 ☎23・1007）へ

（募集）の続き）

府立弥生文化博物館
ボランティア募集

府立弥生文化博物館では、ボランティアを次のとおり募集します。博物館活動に参加希望する人は、この機会にご応募ください。

■ボランティア活動種類および内容（複数の応募が可能）

▽平日ボランティア 博物館運営の補助（用具補修・製作、書籍整理、書類事務）、小学校団体利用時の展示室巡視
▽土曜ボランティア 土器パズルなどのワークショップなどの指導および運営補助

▽語学ボランティア 解説などの外国語翻訳

▽点訳ボランティア 図録、解説などの点字翻訳

▽小学校団体向け解説ボランティア 博物館利用の小学校団体向けの簡単な解説

応募資格 満18歳以上の日本人

募集人数 若十名

申込・問合せ 5月8日（火）から31日（木）までに、指定用紙（ホームページからダウンロード可）に、氏名（ふりがな）、性別、年齢、住所、電話番号、ファクス番号を明記のうえ郵送で、府立弥生文化博物館ボランティア担当（〒594-0003 和泉市池上町4-8-27 ☎46・2162）

へ。（結果は後日面接の上決定）

シルバー人材センターに
登録して就業してみませんか

市内在住で原則60歳以上の健康で働く意欲のある人、シルバーに登録して就業してみませんか。毎月入会説明会を行っています。

日時 5月18日（金）午後1時30分～

場所 総合福祉センター3階第1会議室

問合せ シルバー人材センター（☎23・1007）

公園墓地使用者募集

市では、次のとおり公園墓地の使用者を募集します。

申込用紙交付期間 5月22日（火）～25日（金）

申込期間 6月5日（火）～8日（金）

受付場所 市民課

申込資格者 平成23年6月8日までに住民登録または、外国人登録をしている人で、親族（民法による直系2親等内と配偶者）の遺骨があつて、墓地のない人

使用資格および区画場所の抽選

7月10日（火）午前10時から市役所3階大会議室で抽選

区画の大きさ 1・76㎡（間口

1・1m×奥行1・6m巻石含む）

募集区画 新区画30区画

永代使用料 56万円

管理料 1万3000円（年2600円を5年分一括納付）

永代使用料・管理料の納付期限 7月17日（火）～24日（火）

使用開始日 8月1日（水）（使用許可証の交付日）から

また平成24年度中に、泉大津市、和泉市墓地組合が管理する春日墓地についても、遺骨があり墓地のない人を対象に、区画募集を行う予定です。詳細は、後日広報いずみおおつでお知らせします。

問合せ 市民課（市役所1階4番窓口）

「赤ちゃんの駅」の
登録施設を募集

「赤ちゃんの駅」は、子育て中の親子が、外出中におむつ替えや授乳のために利用できる施設です。

子育て中の保護者が安心して外出できる環境づくりにご協力ください。

登録基準 おむつ替えができる場所または設備の提供、授乳ができる場所または設備の提供

登録手順 ①赤ちゃんの駅登録申請書に必要事項を記入のうえ

提出 ②児童福祉課で書類を確認のうえ、ステッカーを交付
③利用者の目につきやすい場所に掲示

提出・問合せ

赤ちゃんの駅登録申請書に必要事項を記入のうえ、児童福祉課（市役所1階3番窓口）へ

要綱・申請用紙については、ホームページからダウンロードするか、児童福祉課の窓口で交付します。



泉大津フェスタ2012は
中止します

泉大津フェスタ運営連絡会が例年5月に実施しています泉大津フェスタは、本年度から中止します。それに代わる催しとして、11月ごろに装いも新たにしたいイベントを実施する予定です。詳細が決まりしだいお知らせします。

問合せ 生涯学習課（市役所3階）

障がい者の相談支援の
委託先が変わりました

平成24年度から相談支援事業所「とうだい」において、障がい者および家族の人の相談を受けし、障がいのある人の地域での生活を総合的にサポートしています。

相談支援事業所 とうだい（汐見町85-1 ☎20・2356 福23・2349）

相談費用 無料

問合せ 障がい福祉課（市役所1階10番窓口）

乳幼児医療費助成制度から
子ども医療費助成制度へ

「乳幼児医療費助成制度」が、7月から「子ども医療費助成制度」として新たにスタートします。新たに対象となる人には5月に申請書を郵送します。

申請方法

①7月1日時点で新たに対象となる人（5歳～小学1年生）には、5月に申請書を郵送します。申請書を記入のうえ、お子さんの健康保険証の写しを同封の返信用封筒で郵送してください。申請後、新しい医療証を郵送します（6月下旬予定）。（申請がないと医療証は発行できませんので、ご

ご注意ください）

②7月1日時点ですでに対象となっている人（出生～5歳の誕生日）には、6月下旬に新しい医療証と更新申請書を郵送します。今まで使っていた医療証・申請書とお子さんの健康保険証の写しを同封の返信用封筒で郵送してください。

問合せ 児童福祉課児童係（市役所1階3番窓口）

児童手当について



3月までの子ども手当は4月以降、児童手当として引き続き支給されます。4・5月分は6月15日に支給予定です。平成23年10月以降に申請し、現在子ども手当を受給している人は改めて手続きをする必要はありません。ただし、お子さんが生まれたり、他の市町村から本市に転入・本市から他の市町村に転出した場合、出生日または予定転出日から15日以内にお住まいの市で児童手当の手続きをしてください。手続きが遅れると遅れた分の手当を受け取れなくなる場合があります（お子さんの父母などが公務員の場合は、勤務先での手続きとなります）。

6月分からの児童手当

所得制限が適用されます。支

国民年金保険料
学生納付特例について

給月額額は、平成23年10月分から変更はありません。ただし、所得制限額以上の人は、一律子ども一人につき5000円となります。手当を受けている人は、6月に児童手当の現況届を提出していただく予定です。

問合せ 児童福祉課（市役所1階3番窓口）

20歳以上の学生で国民年金保険料の納付が困難な人は、本人の所得が一定額以下であれば申請することにより、保険料の納付が猶予される学生納付特例制度があります。平成23年度に承認を受けている人が、平成24年4月以降も引き続き在学し、学生納付特例を希望する場合は、再度申請が必要です。日本年金機構から届いた平成24年度分のがき形式の申請書をまだ提出していない人や、平成24年1月以降に学生納付特例の申請をした人で、日本年金機構から平成24年度分のがき形式の申請書が届いていない人はお早めに市役所の窓口にて申請してください。

申請方法 年金手帳・学生証など・印鑑を持って市役所保険年金課の窓口へ

また、学生納付特例の承認を

国民健康保険の
お知らせ

医療費の一部負担金（お医者さんにかかった時の自己負担分）の減免について

震災や風水害、火災その他これらに類する災害によつて資産に著しい損害を受けたり、事業もしくは業務の休止、廃止または失業により、収入が減少し、利用し得る資産（預貯金などを含む）を活用しても、なお一部負担金の支払いが困難な場合は、申請により減額、免除または徴収猶予が受けられます。

なお、保険料の納付状況など一定の条件があります。

届け出に必要なもの 保険証・

軽自動車税などの
「コンビニ納付について」

印鑑・医師の意見書・収入状況等報告書
問合せ 保険年金課（市役所1階5番窓口）

5月初旬送付の軽自動車税納税通知書（納付書）は、コンビニエンスストアで納付できます。土・日曜日、夜間も納付できますのでご利用ください。納付期限は5月31日（木）です。口座振替（自動払込）をご利用の人は、5月31日に指定口座から振り替えさせていただきます。

また、納付期限内に納付のない人に送付している市府民税（普通徴収）、固定資産税・都市計画税、軽自動車税の督促状および催告書もコンビニで納付できます。ただし、1枚の納付書につき納付金額が30万円以内でバーコードが印刷されている納付書に限りです。

問合せ 税務課納税係（市役所1階7番窓口）



（その他のお知らせ）の続き）

自動車税の納期限

自動車税の納期限は5月31日（休）です。納税通知書に記載の金融機関、ゆうちょ銀行または郵便局、コンビニエンスストアで納期限までにお納めください。

問合 大阪府自動車税コールセンター（ふぜいコール ☎0570・020156）

市役所でOZU PROJECT製品を展示

市では地域活性化のため、商工会議所と共同で地域ブランドを育成する「OZU PROJECT」（オズ・プロジェクト）を進めてきました。

このプロジェクトでは、世界で活躍する工業デザイナー喜多俊之氏の協力を得て、地域で製造するモノとデザインを融合させ、地域ブランドとして世界に向けて発信することを目的として取り組んできました。

このたび、このプロジェクトから生まれた製品を5月末まで市役所1階に展示します。

生産量日本一の毛布で素材や機能にこだわった製品、ニットを編む技術を応用した製品や国産原料にこだわった食品など、さ

献血のお知らせ



近年、医療機関で必要とされる血液の多くは400ml献血となつていきますので、体重が50kg以上の人は400ml献血のご協力をお願いします。

また、輸血用血液の安全性をより高めるため、「本人確認」および「昭和55年から平成8年までに通算1か月（31日）以上の英国滞在歴のある人などの献血制限」を実施しています。

なお、献血に際しては、年齢や体重などの条件もあります。

日時・場所 ▼5月9日（水）午前10時～午後4時30分 大津神社（休憩なし）

問合 献血推進協議会（市社会福祉協議会 ☎23・1393）

固定資産税・都市計画税の納付について

固定資産税・都市計画税の納税通知書を、5月上旬に送付します。期限内に納付をお願いします。□座振替をご利用の人は、各納期限の日に指定口座から振替します。納期限は次のとおりです。

▼第1期…5月31日（木）
▼第2期…7月31日（火）
▼第3期…10月1日（月）

さまざまな製品がご覧いただけますので、市役所へご来庁の際はぜひお立ち寄りください。

「悪質な訪問販売お断り」シールを作成しました

市では悪質な訪問販売による被害を未然に防止するためのインターホン周辺など屋外に貼る「悪質な訪問販売お断り」シールと悪質商法などで困りの際に利用できる相談窓口の連絡先を記載した電話機周辺など屋内に貼るシールを作成しました。2種類で1組となつていますので、ご活用ください。希望者には秘書広報課にて無料で配布しています。

なお、数に限りがありますので、ご了承ください。

問合 秘書広報課（市役所4階）

森林の所有者届出制度が4月からスタート

昨年4月の森林法改正により、今年4月以降、森林の土地の所有者となつた人は市町村長への事後届出が義務付けられました。

■届出対象者
個人・法人を問わず、売買や

相続などにより森林の土地を新たに取得した人は、面積に関わらず届出をしなければなりません。ただし、国土利用計画法に基づく土地売買契約の届出を提出している人は対象外です。

■届出期間
土地の所有者となつた日から90日以内に、取得した土地のある市町村の長に届出をしてください。

■届出事項

届出書には、届出者と前所有者の住所氏名、所有者となつた年月日、所有権移転の原因、土地の所在場所・面積とともに、土地の用途などを記載します。添付書類として、登記事項証明書（写しも可）または土地売買契約書など権利を取得したことが分かる書類の写し、土地の位置を示す図面が必要です。

問合 環境課（市役所2階21番窓口）

布団丸洗い乾燥サービス



社会福祉協議会では、布団の丸洗い乾燥サービスを実施します。

対象者 介護保険制度における要介護度4・5で常時寝たきりの人、または重度の身体障害者で常時寝たきりの人

申込 要事前予約（電話可）

■あすと景観ウォーキング

～アート編～

日時 5月13日（日）午前9時45分～午後0時30分ごろ（小雨決行・雨天中止）

コース 集合・あすとホール※

↓古池公園壁画→東雲公園と市役所のモニメント→総合福祉センター→ロシア兵墓地→大津神社→南海本線泉大津駅周辺のアート→泉大津駅解散

※出発前にあすとホールにて30分ほど写真撮影講座あり。

定員 50人（申込先着順）

申込 要事前予約（電話可）

■初心者パソコン教室生徒募集

日時 5月26日、6月2日、9日、16日、23日 全日とも土曜日、午前10時～正午

申込 要事前予約

■第21回 あすと歌声サロン

日時 5月27日（日）午後2時開演（開場午後1時30分）

申込 要事前予約（電話可）

■第11回あすと寄席

日時 6月30日（土）午後2時開演（開場午後1時30分）

入場料 ▼一般前売1000円（当日1200円） ▼小学生・身障者前売500円（当日600円）（未就学児童の入場不可）

なお、前売り券が完売した場合、当日券の販売はありません。チケット記載番号順での入場と

関空ニュース



■「すき家」、「サンマルクカフェ」、国際線出国エリアには「ロレックス」がオープン

旅客ターミナルビル2階に24時間営業の「すき家」、そして3階には落ち着いた雰囲気「サンマルクカフェ」がオープンします！ 「すき家」は、同じく24時間営業の「マクドナルド」のすぐ隣の「町家小路」内に出店します。「サンマルクカフェ」が出店するターミナルビル3階は、リニューアルが完了し、人気衣料雑貨店「earth music&ecology」もオープンします！

また国際線出国フロアには「ロレックス」がオープン、ますます免税ショッピングが楽しくなります！

出店概要 「すき家」（24時間営業）ターミナルビル2階町家小路内、「サンマルクカフェ」（午前7時～午後10時）ターミナルビル3階、「earth music&ecology」（午前7時～午後9時30分）ターミナルビル3階、「ロレックス」（午前7時15～午後9時30分）国際線出国エリア

問合 関西空港案内（☎072・455・2500）

サン燦プールのご利用を！

和泉市温水プール（愛称：サン燦プール）は、本市、和泉市、高石市の3市で運営している泉北クリーンセンター「ゴミ焼却

対象となる品物 対象者が使用している掛布団・敷布団各1枚

定員 先着15人

費用 無料

申込・問合 5月7日（月）から11日（金）までに介護保険被保険者証または身体障害者手帳と印鑑を持参のうえ、社会福祉協議会（総合福祉センター内 ☎23・1393）へ（電話申込み不可）

場）の余熱を利用した施設です。本市民で65歳以上の人および小・中学生の人は、利用料金が半額となりますので、ぜひご利用ください。

施設概要 温水プール・マシンジム・スタジオ

営業時間 月～土曜日 午前9時30分～午後9時30分（日曜日・祝日は午後7時まで）

休館日 毎週水曜日（祝日の場合は翌日）、毎月第3火曜日

問合 和泉市温水プール（☎46・3131）

なお、料金の詳細については、施設へお尋ねください。

なります。購入は1人4枚まで。
前売開始日 5月20日（日）午前10時～

弥生文化博物館からのお知らせ

■弥生事件簿 ―弥生博がみた驚きの大ニュース―

府立弥生文化博物館が開館して20年。この20年の弥生文化研究の発展はめざましいものがありました。本展は、こうした世紀をまたぐ20年の、弥生時代にかかわる大事件を取り上げます。

日程 5月20日（日）まで 午前9時30分～午後5時（入館は午後4時30分まで）

場所 特別展示室

■第4回講演会 「弥生研究の裏側」

日時 5月12日（土）午後2時～4時

定員 170人（当日先着順）

にんじんサロン5月の催し（☎・FAX 21・6555）

5月9日（水） 午前10時～正午
絵手紙 亀高怜子さん

5月10日（木） 午前10時～11時30分
にんじん塾① 崎田由美子さん

5月17日（木） 午前11時～20分程度
子どものためのおはなし会 エンジェルクラブ

5月17日（木） 午後2時～4時
絵手紙 立花悦子さん

5月18日（金） 午前10時30分～11時30分
チェア・エクササイズ（音楽を聞きながらからだを動かしましょう！） 本田ますみさん

5月23日（水） 午前10時～正午
絵手紙 亀高怜子さん

5月24日（木） 午後1時～1時間程度
「川柳などで、頭の活性化をしてみませんか？」 楠畑正史さん

5月26日（土） 午前10時～正午
色紙（しきし）に絵を描きましょう 亀高怜子さん

5月31日（木） 午後2時～4時
絵手紙 立花悦子さん

※参加についてはお手数ですが、「にんじんサロン」へお問い合わせください。事前申し込み不要の講座は、「チェア・エクササイズ」と「川柳」です。

※5月の休館日は、毎日曜・月曜日と祝日です。

※木曜日の絵手紙の第一週5月3日が祝日の関係で、5月31日（木）となりますのでご注意ください。

※サロン利用時には、スリッパなど履きをご持参ください。

にんじんサロンからのお知らせ

にんじんサロンでは、男女共同参画社会づくりのための学習活動の支援と交流の場となることを目指し、各種講座（左表参照）を開催しています。

問合 にんじんサロン（男女共同参画交流サロン 市民会館西側 ☎21・6555）

開館時から整理券配付・午後1時30分から受付）

聴講料 無料（要入館料）

講師 府立弥生文化博物館副館長兼学芸課長・三好孝一

■学芸員による展示解説

日時 5月12日（土）午前11時～入館料 ▼一般：400円 ▼65歳以上、高校・大学生：300円 ▼中学生以下：無料

問合 府立弥生文化博物館（☎46・2162）

Ivent Information

イベント情報

5/11 (金)

市立病院「看護の日」イベント開催

市立病院では、看護の日にちなみ、次のとおりイベントを開催します。

なお、イベント当日に川柳応募作品の各賞の発表も行います。多くの皆さんの参加をお待ちしています。

日時 5月11日(金) 午後1時～3時

場所 いずみおおつCITYアトリウム

内容 血管年齢測定、身長・体重測定、血圧測定、体脂肪測定、医療相談、お薬相談、栄養相談、母乳・育児相談

問合 市立病院総務課 (☎32・5622)

5/17 (木)

第16回南公民館五クラブ合同展

南公民館の絵画・陶芸・七宝焼などの制作に励んでいる五クラブが日ごろの学習成果を次のとおり発表します。ぜひ一度ご覧ください。

日時 5月17日(木)～22日(火) 午前10

時～午後5時 (22日は午後3時まで)

場所 織編館ギャラリー

内容 水彩画・水墨画・陶芸・七宝焼・洋画

問合 南公民館 (☎33・1764)

5/20 (日)

親子のためのクラシックコンサート

市役所斜め前にある「E's Hall」において、市制70周年記念市民提案事業として、「子どものための音楽物語 ピーターと狼」や「ディズニーメドレー」などを管弦楽で演奏するクラシックコンサートを開催します。皆さんぜひお越しください。

日時 5月20日(日) 開場午前10時 開演午前10時30分

場所 E's Hall (市役所斜め前、E'sビル3階)

入場 無料

演奏 アンサンブル リュラ

問合 アンサンブル リュラ 谷村 (☎090・9703・0873)

5/26 (土)

泉大津エコフリーマーケット

消費者の意識向上を図ることを目標としている泉大津消費者問題研究会では、家庭の不用品のリサイクルを目的

としたフリーマーケットを開催します。

日時 5月26日(土) 午前10時～午後3時 (雨天中止)

場所 市役所南側駐車場 (車でのご来場はご遠慮ください)

■エコフリーマーケット出店者募集

対象 市内在住の人

募集数 先着27組

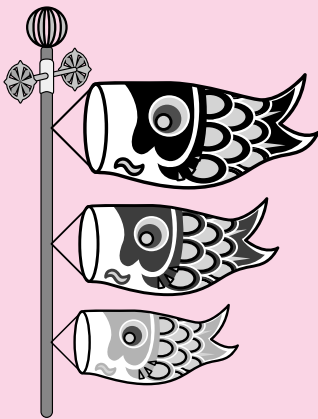
ブース面積 間口2.5m×奥行5.0m

出店料 1ブース500円

出店物 家庭の不用品に限る (飲食物・医薬品・化粧品は不可)

申込方法 5月11日(金)午前9時から秘書広報課 (☎33・9413) へ (電話での申し込みに限る)

問合 秘書広報課 (市役所4階)



5/27 (日)

就労支援 ミニ・エコマーケット

市では、地域就労支援ボランティア泉大津 (NPO泉大津) と協働して障がい者や母子家庭の母親など就職困難者の「雇用・就労」を支援するため、次のとおりミニ・エコマーケットを開催します。

日時 5月27日(日) 午前11時～午後1時

場所 勤労青少年ホーム

内容 衣類・子ども用品・贈答品など

■ご協力ありがとうございました

前回のエコマーケットは、12月15日に泉大津市障がい者団体協議会・小津の花・ボランティアなどの応援をいただき開催しました。

当日は、エコマーケットやもちつき、ボランティアによる模擬店を行いました。エコマーケットおよびもちつきの売上金 57,160円は、障がい者や母子家庭などの就職困難者の就労支援に活用しました。

■未使用品の無償提供にご協力を

未使用の贈答品、幼児・子ども用品、衣料の無償提供のご協力・ご支援をお願いしています。市立勤労青少年ホームで随時、受け付けしています。

問合 地域経済課・労働政策担当 (☎23・8689)

6/3 (日)

港湾美化清掃活動

港湾クリーンキャンペーン 清掃活動にご協力を！」

市では、堺泉北港泉大津地区内において、市民に親しまれる港づくりのため、行政と企業が協働して2か月ごとに清掃活動を実施しています。

しかし、個人のマナーやモラル低下

などにより、港湾緑地や緑道、臨港道路などへ不法投棄されたごみは、依然として多く見られます。これらのごみは、港湾の景観だけでなく、生活環境も悪化させており、さらに通行や港湾作業の障がいにもなっています。

今年も6月3日に予定している「泉大津市ごみゼロ大作戦」にあわせて実施することになりましたので、企業や各種団体のご協力を得て、次のとおり港湾美化清掃活動を実施します。皆さんのご参加ご協力をお願いします。

日時 6月3日(日) 午前8時～10時 (雨天の場合は6月10日(日)に順延、両日とも雨天の場合は中止)

清掃・集合場所 ▷小松ふ頭を清掃…市民会館噴水前 ▷汐見ふ頭を清掃…汐見港湾労働者福祉センター ▷助松ふ頭を清掃…助松ふ頭港湾労働者福祉会館

なお、参加は3か所いずれでもかまいません。直接集合場所へお越しください。清掃用具は、こちらで用意します。

問合 地域経済課 (泉大津商工会議所会館2階 ☎51・7651)

6/29 (金)

第1回 関西ぶらり旅 吉野「あじさいまつり」

北公民館からバスに乗り、近畿圏内の寺院を中心にあちこち出かけます。6月から3月の間で3回実施します。

日時 6月29日(金) 午前9時～午後5時

行先 奈良県吉野「あじさいまつり」

交通手段 北公民館からバス

対象 市内在住・在勤の人

登録費など 3,000円 (3回分の料金)

参加費 無料 (拝観料などは実費)

定員 30人 (応募多数の場合は抽選)

申込・問合 往復はがきに、①住所、

②参加者氏名 (ふりがな)、③年齢、④電話番号を記入し、5月27日(日)必着までに、〒595-0006 東助松町4-8-4 北公民館 (☎23・0505)「関西ぶらり旅」係へ

なお、往復はがきのみを受け付けになります。はがき1枚につき一人でお申込みください (一人1枚限り)。返信用にも住所・氏名を必ず記入のこと。

(その他のお知らせ)の続き)

泉大津市長選挙日程

■選挙日程

告示日 9月2日(日)

投票日 9月9日(日)

問合 選挙管理委員会事務局 (市役所3階)

■立候補予定者説明会

日時 7月23日(月) 午後1時30分

場所 市役所3階大会議室

泉大津市長選挙の立候補予定者説明会の日時および選挙日程が次のとおり決まりました。

「ご協力ありがとうございました (3月1日～31日取り扱い分)」

善意銀行

■選挙日程

告示日 9月2日(日)

投票日 9月9日(日)

問合 選挙管理委員会事務局 (市役所3階)

◇2000円 菊地正代

◇1000円 吉田千代子

◇3000円 栃木洋子 (敬称略)

市役所関係機関の連絡先

●市役所	☎ 33・1131	FAX 21・0412
●消防本部	☎ 21・0119	FAX 33・0531
●市立病院	☎ 32・5622	FAX 32・8056
●市民会館	☎ 21・7050	FAX 21・7054
●にんじんサロン	☎ 21・6555	FAX 21・6555
●総合福祉センター	☎ 23・1390	FAX 23・1394
●高齢者保健・福祉支援センター (ベルセンター)	☎ 21・0294	FAX 21・8294
●地域経済課	☎ 51・7651	FAX 32・6000
労働政策担当	☎ 23・8689	FAX 32・6432
●教育支援センター	☎ 31・4460	FAX 33・7353
●図書館	☎ 32・0562	FAX 31・0377
●織編館	☎ 31・4455	FAX 31・4457
●池上曾根弥生学習館	☎ 20・1841	FAX 20・1866
●勤労青少年ホーム	☎ 32・6432	FAX 32・6432
●南公民館	☎ 33・1764	FAX 33・1300
●北公民館	☎ 23・0505	FAX 23・0566
●総合体育館	☎ 33・1200	FAX 33・1202
●保健センター	☎ 33・8181	FAX 33・4543

「混ぜればごみ、分ければ資源」6月の資源ごみ収集日

	カン・ビン・セとものなど	ペットボトル・食品トレイ・古紙
月・木コース	6日(水)、20日(水)	13日(水)、27日(水)
火・金コース	6日(水)、20日(水)	13日(水)、27日(水)
水・土コース	7日(木)、21日(木)	14日(木)、28日(木)

可燃ごみ収集曜日

粗大ごみの収集 (有料制) をご希望の人は、**粗大ごみ電話申込センター**へ電話でお申し込みください。

☎ 0800-123-5300 (通話料無料)・☎ 0725-23-8522 (携帯)

FAX 0800-500-5300 (主に聴覚障がい者などが対象)

ホームページアドレス <http://www.i-kankyo.co.jp>

ごみ減量に向けたスローガン プロジェクト!! G-50

20年度より **25%**、減量できました！ 22年度と比較して1%増加しました。ごみの減量にご協力を

平成23年度 3月分	市全体の排出量
H20年度同月比	998トン ▲335トン
H22年度同月比	9トン

ジーゴジュー

編集後記

▽市民の皆さんの投票により決定した、本市イメージキャラクター「おづみん」。ふわふわもこもこの、とってもかわいいうる羊精 (ようせい) です。いろんな人に愛される人気者になってくれることを期待！ (小)

▽出張！なんでも鑑定団！泉大津が8月5日に開催 (P3参照)。皆さんのお家にも眠っているお宝はありませんか。「こんなものが」と思うのが、案外とお宝かもしれせんよ。ぜひ、参加してみてください。 (濱)

▽この2月、家族同然に暮らしてきた愛犬が突然、本当に突然亡くなった。いずれはとっていたのだが「今どうしているかなあ」と思う日がいまだに続いている。本当に、たくさんの思い出がありがとう。 (三)

今月の納税・納付

- 軽自動車税……………全期分
- 固定資産税・都市計画税……………全期前納または第1期分
- 国民健康保険料 (普通徴収)……………5月分
- 介護保険料 (普通徴収)……………5月分

※納期内に納付してください。

※便利な口座振替をご利用ください。