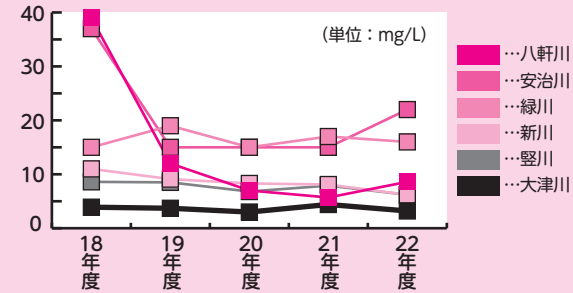


■市内河川のBOD 経年変化（年平均値）



■環境騒音測定結果（単位：dB）

道路名 (用途地域)	阪神高速湾岸線 なぎさ町 (準工業)	国道26号線 北豊中町3丁目 (準住居)	大阪臨海線 西港町 (準工業)	堺阪南線 松之浜町1丁目 (第二種住居)
車線数	4	6	6	2
(環境基準※)	6:00～	65	72	70
	22:00～	(70)	(70)	(70)
	22:00～	59	69	64
	6:00	(65)	(65)	(65)

※環境基準とは、人の健康を保護し、生活環境を保全する上で維持されることが望ましい基準

(参考) 大気汚染物質測定結果

物質	環境基準（※）	H22年度の測定結果
光化学 オキシダント	1時間値が 0.06ppm 以下であること	昼間の1時間値が 0.06ppm を超えた日数は 120 日 (628 時間) で環境基準は未達成
浮遊粒子状 物質	1 時間値の 1 日平均値が 0.10 mg/m <sup>3</sup> 以下で、かつ、1 時間値が 0.20 mg/m <sup>3</sup> 以下であること	環境基準の長期的評価に係る年間の日平均値 2 % 除外値は 0.067 mg/m <sup>3</sup> 、年平均値は 0.023 mg/m <sup>3</sup> 、1 時間値の最高値は 0.155 mg/m <sup>3</sup> で長期的評価による環境基準に適合
二酸化窒素	1 時間値の 1 日平均値が 0.04～0.06ppm までの範囲内、またはそれ以下であること	環境基準の長期的評価に係る日平均値の年間 98 % 値で 0.036ppm、年平均値は 0.016ppm と、環境基準に適合

## 2月は「生活排水対策月間」です

2月は「生活排水対策推進月間」です。  
川などの水の汚れのうち約8割が生活排水によるものです。家庭でできる次の生活排水対策にご協力をお願いします。  
▷流しの排水口に水切り袋をつける ▷食用油は、流しに流さないようにする ▷食器の汚れは拭き取ってから洗う ▷洗剤は適量を使う ▷浄化槽を正しく管理する  
問合 生活環境課（市役所1階3番窓口）

## 工場・事業場指導状況

本市の公共用水域へ排出する

工場・事業場は「水質汚濁防止法」、「瀬戸内海環境保全特別措置法」および「大阪府生活環境の保全等に関する条例」に基づき規制されています。また府とともに工場・事業場に立ち入りし、処理施設の維持管理・点検指導を行いました。

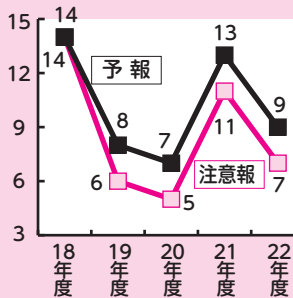
また、特定建設作業については、工事内容などについて付近住民へ事前に周知を図るよう届出の時点で指導を行うとともに、作業時間、作業方法、低騒音型建設機械の使用を指導し被害の未然防止に努めました。

# 環境から見た泉大津のいま

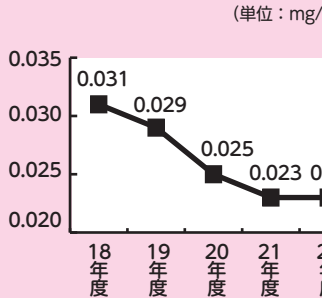
平成  
22年度版

空気・水・音…わたしたちをとりまく環境の現状はどうなっているのでしょうか。本市では、市役所6階に設置している大気汚染常時監視システムで大気の状態を調査しています。ほか、水質などについて、平成22年度分の調査結果を公表します。

■光化学スモッグ発生回数（単位：回）



■浮遊粒子状物質濃度の経年変化（年平均値）（単位：mg/m<sup>3</sup>）



■自動車排出ガス沿道調査結果（左 / 松之浜西交差点、右 / 板原交差点）（単位：ppb）

距離 (m)	7月15日		12月2日		距離 (m)	7月16日	
	東側	西側	東側	西側		東側	西側
0	22	23	25	45	0	9	8
10	17	24	29	49	10	8	8
30	19	19	31	57	30	9	6
60	19	16	33	40	60	6	7
100	20	14	30	36	100	6	7

※板原交差点の12月分については、悪天候のため調査不可能

## ■大気

排ガス検査は一酸化炭素、炭化水素とも基準内

## ●気象の状況

本市での主風向は東の風（陸風）および西北西の風（海風）で、風速は年平均値で秒速2・9mでした。

## ●二酸化窒素

二酸化窒素は空気中や燃料に含まれる窒素が物の燃焼に伴い酸化され発生するもので、光化学スモッグの原因物質のひとつと考えられており、その発生源は工場などのボイラーや家庭の湯沸かし器などの固定発生源および自動車などの移動発生源と広範囲にわたっています。

工場などに対しては、ガスなどの良質燃料への転換や低窒素酸化物対策を指導しました。

## ●一酸化炭素

一酸化炭素は、物の燃焼において酸素不足のため不完全燃焼となった際に発生します。その主な発生源は自動車であり、市では泉大津警察署と合同で2月にガソリン車を対象とした自動車排出ガス街頭検査を実施し点検整備などの啓発を行いました。

街頭検査の結果はガソリン車

検査台数50台についてすべて合しました。

## ●非メタン炭化水素

非メタン炭化水素は光化学スモッグの原因物質のひとつと考えられており、主な発生源は自動車、溶剤使用工場、ガソリンスタンドなどです。

自動車の炭化水素については、一酸化炭素と同時に街頭検査を行い、点検整備などの啓発に努めました。街頭検査は50台の車に対して実施し、すべての車が基準に適合していました。

また、工場などについては、府生活環境の保全等に関する条例に基づき、府と合同で適正な施設の稼働を指導しました。

## ●光化学オキシダント

光化学オキシダントは光化学スモッグの主成分で、窒素酸化物と非メタン炭化水素の光化学反応により生成する酸化物質です。また、光化学スモッグ予報などの発令回数は、上グラフのとおり、予報9回、注意報7回でした。

市では光化学スモッグの被害から市民を守るため、予報などが発令された際は、市内の公共施設に旗などを掲げて周知を図っています。

市では自動車から排出される窒素酸化物による環境への影響を把握するため、大阪臨海線松之浜西交差点、および国道26号板原交差点において沿道調査を実施しました。測定結果は上表のとおりです。一般的に、二酸化窒素や浮遊粒子状物質などは発生源からの距離とともに減少しますが、風向や気温・日射量などによって変化するので、さらなるデータ蓄積のため今後測定を続けます。

## ■水質

年々改善傾向を見せる市内河川の水質

市内には八軒川、新川、堅川、緑川、安治川の5河川が流れており、この5河川の水質調査を定期的に行っています。水質汚濁の代表的指標のBOD（生物化学的酸素要求量）の経年変化は上グラフのとおりです。

## 大津川水域水質保全対策協議会

大津川の環境を守るため昭和45年に大津川流域（牛滝川、榎尾川、松尾川、大津川）の本市、和泉市、岸和田市、忠岡町の3市1町で大津川水域水質保全対策協議会を作り、22年度は次の事業を実施しました。

## ①調査事業

▽大津川（調査地点…南海線大津川橋梁）で水質調査を年4回、底質調査を年2回実施  
▽河川生物調査は榎尾川流域の4か所で行った

## ②啓発活動

▽河川パトロールを実施し、悪水の流入や廃棄物の不法投棄の有無の確認。各河川の主な場所に川の美化啓発看板を設置

工場・事業場は「水質汚濁防止法」、「瀬戸内海環境保全特別措置法」および「大阪府生活環境の保全等に関する条例」に基づき規制されています。また府とともに工場・事業場に立ち入りし、処理施設の維持管理・点検指導を行いました。

また、特定建設作業については、工事内容などについて付近住民へ事前に周知を図るよう届出の時点で指導を行うとともに、作業時間、作業方法、低騒音型建設機械の使用を指導し被害の未然防止に努めました。

## ●騒音・振動対策

騒音・振動を防止するため、法律や条例に基づき工場や事業場の規制、指導を行っています。工場などの新設にあたっては、開発行為の事前協議で特定施設などの届出を要請することともに、騒音・振動防止について指導を行っています。

また、特定建設作業などが1件、その他4件で、防音対策などの指導を行いました。

また、特定建設作業などが1件、その他4件で、防音対策などの指導を行いました。

また、特定建設作業などが1件、その他4件で、防音対策などの指導を行いました。

また、特定建設作業などが1件、その他4件で、防音対策などの指導を行いました。

また、特定建設作業などが1件、その他4件で、防音対策などの指導を行いました。

## ●環境騒音

自動車は市民生活に欠かせない交通手段となっていますが、都市部などでは交通の過密化による自動車公害が社会問題と

なっており、目やのどに刺激を感じたときは、水で洗眼やうがいを行い、保健所もしくは市役所に連絡してください。



■ 家事用下水道料金・下水道使用料（2 か月分） 新旧料金比較表    メーター使用料（20mm）・消費税を含む

使用水量（㎡）	現行料金（円）			改定料金（円）			B－A（差額）
	水道料金	下水道使用料	計（A）	水道料金	下水道使用料	計（B）	
0	1,094 円	660 円	1,754 円	1,230 円	760 円	1,990 円	236 円
5	1,289 円	1,060 円	2,349 円	1,425 円	1,210 円	2,635 円	286 円
10	1,484 円	1,460 円	2,944 円	1,620 円	1,660 円	3,280 円	336 円
15	1,684 円	1,860 円	3,544 円	1,820 円	2,135 円	3,955 円	411 円
20	1,884 円	2,260 円	4,144 円	2,020 円	2,610 円	4,630 円	486 円
30	3,674 円	3,560 円	7,234 円	4,070 円	4,060 円	8,130 円	896 円
50	7,594 円	6,160 円	1 万 3,754 円	8,520 円	7,060 円	1 万 5,580 円	1826 円
100	2 万 44 円	1 万 4,060 円	3 万 4,104 円	2 万 2,280 円	1 万 6,210 円	3 万 8,490 円	4,386 円

「家事用」とは、住宅において日常生活用として使用するもの

■（表 1）水道事業の収支見通し

（単位：百万円）

区分	22 年度（決算）	23 年度	24 年度	25 年度	26 年度	27 年度	28 年度
収入	1,654	1,626	1,572	1,537	1,506	1,455	1,425
支出	1,649	1,656	1,634	1,730	1,622	1,551	1,577
差額	△271	△301	△363	△556	△672	△768	△920

●収入…水道料金および加入金など

●支出…大阪広域水道企業団から水を買う費用、人件費、国などから借りたお金の利息および減価償却費など

※平成 22 年度については、前年度からの累計を記入

※この表は、水道事業の営業活動に伴う 1 年間の経営成績を判断するものであり、この数値において赤字か黒字かを判断することとなる

■（表 2）下水道の使用料収入と必要経費の収支

（単位：百万円）

	下水道使用料収入	汚水経費	収支不足額
20 年度	980	1,026	△46
21 年度	995	1,046	△51
22 年度	979	1,072	△93

●収入…水道管工事などのため国などから借りるお金および他の会計からの依頼により水道管などを移設する費用など

●支出…水道管を取り替えたり施設を改良する工事費および国などから借りた元金の償還金など

※赤字額は、内部留保資金（減価償却費など現金支出を伴わない資金）で満たすことになる

■ 水道管を取り替えたり、施設を改良するための費用とその財源

（単位：百万円）

区分	22 年度（決算）	23 年度	24 年度	25 年度	26 年度	27 年度	28 年度
収入	222	445	259	356	453	466	316
支出	427	758	585	574	666	680	727
差額	△205	△313	△326	△218	△213	△214	△411

●収入…水道管工事などのため国などから借りるお金および他の会計からの依頼により水道管などを移設する費用など

●支出…水道管を取り替えたり施設を改良する工事費および国などから借りた元金の償還金など

※赤字額は、内部留保資金（減価償却費など現金支出を伴わない資金）で満たすことになる

「年金型生命保険金」の  
給付を受けた人へ

# 特別返還金

の給付を実施します。

遺族が年金として受給する生命保険金のうち、相続税の課税対象となった部分については、所得税の課税対象にならないとする最高裁判所の判決（平成 22 年 7 月 6 日）を受けて、相続などに係る生命保険契約などに基づく年金の税務上の取り扱いが変更されました。

これにより、過去 5 年以内の各年分について、所得税および市・府民税を納めすぎている人に、所得税および市・府民税の還付手続を行っていただき、その還付を行ってきました。

そして、平成 12 年以後の各年分について、納めすぎとなっている所得税に相当する額を特別還付金として支給する法律改正がされたことを受け、本市においても、納付済みの市・府民税のうち、相続税との二重課税により納めすぎとなった税額相当分について、通常の過去 5 年分の還付に加え、5 年を超える部分（平成 13 年度以後の市・府民税に限る）を「特別返還金」として支給する制度を創設しました。

特別返還金制度の詳細

**対象** 平成 12 年以後、生命保険契約などに基づく年金を受給していた人で、その所得に対する市・府民税を納税していた人

具体的には、次のいずれかに該当する人です

▷年金型保険（死亡保険金を年金形式で受給していた人）  
▷学資保険（学資保険の保険契約者が亡くなられたことに伴い、養育年金を受給していた人）  
▷個人年金保険（個人年金保険契約に基づく年金を受給していた人）

**受付期間** 2 月 1 日（水）～平成 25 年 1 月 31 日（木）

**申請** 事前に電話確認のうえ必要書類を税務課へ持参  
※税務署への特別還付金請求とは別に市への申請が必要

必要書類

- ①生命保険会社から提供された所得の変動が確認できる書類
- ②税務署長による所得税の特別還付金支給決定通知書および計算明細書の写し
- ③申請対象の各年度の納税通知書
- ④振込先がわかるもの など

**問合** 税務課市民税係（市役所 1 階 9 番窓口）

## 新料金で納付いただく時期について

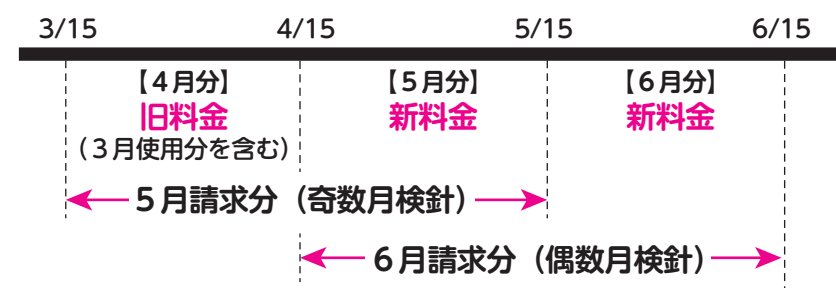
本市では、2 か月検針を実施していますので、奇数月検針の人の平成 24 年 5 月請求分から新料金で納付となります。ただし、請求の内訳は 4 月分（3 月使用分含む）と 5 月分（4 月使用分含む）の 2 か月分を合わせて請求していますので、そのうち、4 月分については旧料金、5 月分については新料金にて計算し合計した金額にてお支払いをお願いいたします。

※4 月分には、3 月使用分が含まれるため、旧料金となります。

偶数月検針の人は、平成 24 年 6 月請求分より新料金となります。内訳は 5 月分と 6 月分で、すべて 4 月以降の使用分になるので、2 か月とも新料金でお支払をお願いいたします。

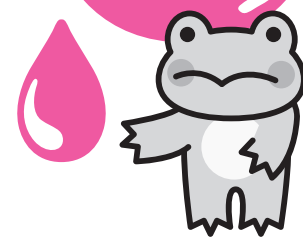
毎月検針の人は、5 月請求分より新料金となります。

■ 納付時期の図解（検針日が 15 日のご家庭の場合）



※地域により、検針日は 1 ～ 23 日に分かれています

4 月  
使用分から



広報いずみおおつ 平成 24 年 2 月号でもお知らせしましたが、今年 5 月分（4 月使用分）から、上下水道料金が改定されます。市民の皆さんにはご負担をおかけしますが、ご理解・ご協力をお願いいたします。

今年 5 月分から、水道料金を平均 13 %、および下水道使用料を平均 12 ・ 7 %値上げさせていただくことについて、広報いずみおおつ 12 月号に掲載し、市民の皆さんにご協力をお願いしたところですが、料金改定実施の前に、もう一度お知らせします。市民の皆さんにはご負担をおかけしますが、ご理解とご協力をお願いします。

昨年 9 月に開催された定例市議会で、水道料金および下水道使用料の料金改定議案が可決され、本年 5 月分（4 月使用分）から改定料金で納めていただくことになりました。

下水道については、近年の節水家電などの普及、また最近特に水道水を使用しない人が増えたことにより、使用水量が 2 %前後減少しており、水道事業の財政はたいへん厳しいものとなっています。

もちろん退職者不補充による

人件費など、あらゆる歳出削減努力もしていますが、使用水量の減少による給水収益の落ち込みは大きく、このままでは次ページの表 1 のとおり、平成 28 年度には、約 9 億 2 0 0 0 万円の累積赤字となる見込みです。

こうした状況をふまえ、市では、将来に赤字を先送りすることなく、水道財政の健全化を図るため、やむなく 5 月分から料金の値上げを行うこととしました。ただし、水道料金の家事用（住宅において日常生活の用に使用するもの）については、10 ㎡以下の超過料金の単価を据え置きとしています。

下水道については、本市では現在、市民の約 92 ・ 3 %に当たる皆さんが利用できるようになっています。その一方で、多額の資金を必要とする事業であり、施設整備や維持管理に要する費用（汚水経費）を、市民の皆さんの下水道使用料で全額ま

かなえない状況が続いています（次ページ表 2 参照）。

これまでも、市では下水道財政の健全化に向けて人件費や維持管理費の削減などさまざまな取り組みを行ってききましたが、将来にわたり持続可能な下水道の経営のため、料金の適正化を図り、下水道使用料を改定することとしたものです。

今後ともよりいっそうの上下水道財政の健全化を図り、安心・安全な水道水の安定供給、およびさらなる水酸化促進に努めます。

なお、料金改定後の詳しい料金表については、2 月・3 月の検針時に各ご家庭にお配りする予定です。

**問合** ▽水道料金：水道業務課  
▽下水道使用料：下水道整備課（いずれも市役所 2 階）



▶ホテル集団健診／有価物集団回収／カルチャー・スクール／個人市・府民税の申告

カルチャー・スクール シリーズ 16（第 45～47 回）

# 乱世を生きる 戦国武将 3 人の実像

2 月のテーマは戦国武将 3 人の生き方を探ります。豊臣方に最後まで忠義を尽くした真田幸村、天下人に大出世した豊臣秀吉、何度も主君をかえた藤堂高虎。乱世を生きた 3 人の実像に迫ります。問合 秘書広報課（市役所 4 階）



1967 年東京都生まれ。京都大学大学院を経て 94 年天守閣学芸

●2月12日（日）「豊臣秀吉」  
太閤伝説のウラにひそむ実像―跡部信氏（大阪城天守閣主任学芸員）

2 月のテーマは戦国武将 3 人の生き方を探ります。豊臣方に最後まで忠義を尽くした真田幸村、天下人に大出世した豊臣秀吉、何度も主君をかえた藤堂高虎。乱世を生きた 3 人の実像に迫ります。問合 秘書広報課（市役所 4 階）



織田・豊臣時代を専門としています。大阪の地域史研究者としても注目されています。1961 年大阪府生まれ。神戸大学大学院修了。87 年に大阪城天守閣学芸員。現在、関西大学大阪都市遺産研究センター研究員、国立劇場伝統芸能伝承者養成研修講師。西国巡礼や伊勢、善光寺などの近世庶民信仰を長く研究。廃業の続く伊勢大神楽に優しい目を注ぎ、調査のかたわら、新聞雑誌で魅力を訴え、イベントでの公演に努め、神楽再生の仕掛け人となりました。

●2月5日（日）「日本一（ひの）もといちの兵（つわもの）、真田幸村」名将伝説の虚（うそ・実（まこと））北川央氏（大阪城天守閣研究主幹）

講演会場はいずれも市民会館。時間は午後 2 時～3 時 30 分。入場無料。午後 1 時から整理券を配ります。南海電鉄後援。



次氏（大阪城天守閣主任学芸員）

●2月26日（日）「藤堂高虎と浪人群像」主君を渡り歩いたサムライたち」宮本裕

員。日本近世史、特に豊臣期政治史が専門。豊臣関係史料を読み直し、論文「高台院と豊臣家」で北政所の再検討を提唱。北政所と淀殿の確執が豊臣方の分裂を招き、関ヶ原の戦いや豊臣家の滅亡を招いたという通説に対し、二人は協調連携して豊臣家の存続に努めたと新説を発表、波紋を広げています。映画「ブリンセス トヨトミ」（万城目学・原作）の歴史監修者。

2/16～3/15  
までにお願ひします。



## 個人市・府民税の申告

平成 24 度の市・府民税の申告は、2 月 16 日（木）から 3 月 15 日（木）まで受け付けます。申告が必要な人は、必要書類などを準備して正しく記入のうえ、なるべく早く申告してください。なお、収入がなかった人でも、住民税（非課税）証明書の発行や国民年金の免除や就学援助などの関係で申告が必要な場合がありますので、ご注意ください。

### 申告が必要な人

平成 24 年 1 月 1 日現在、市内に住んでいる（住んでいた）人で次に該当する人。

- ▷雑損や医療費控除などを受けようとする人
- ▷自営業、農業、その他の事業を営んでいる人
- ▷配当所得がある人
- ▷23 年中に退職、転職した人
- ▷給与所得以外に所得がある人、または 2 か所以上から給与を受けている人
- ▷年金や恩給を受けている人
- ▷パートやアルバイトで一定の所得がある人
- ▷その他の所得がある人

ただし、税務署へ確定申告する人は市・府民税の申告は不要です。

- 次の人は、障害者控除の対象者になります。
- ▷前年の 12 月 31 日での現況で、引き続き 6 か月以上寝たきりの人
- ▷精神や身体に障がいがありながら、身体障害者手帳などの交付を受けていない年齢 65 歳以上の人で、市の発行する「障害者控除対象者認定書」を受けている人

なお、年金を受給している人は、日本年金機構などの年金資料で課税しますので、配偶者控除や国民健康保険料などの控除内容に変更のある人は期限内に申告をする必要があります。申告期限後に税額を減額する申告をした場合、年金の特別徴収が中止されることがありますのでご注意ください。

申告受付日時 2 月 16 日（木）～3 月 15 日（木）（土・日曜日を除く） 午前 8 時 45 分～午後 5 時 15 分

申告場所 市役所 1 階 101 会議室

問合 税務課市民税係（市役所 1 階 9 番窓口）

## ■ 特定健康診査・健康診査の概要

	特定健康診査（申し込み必要）	健康診査（申し込み不要）
対象者	泉大津市国民健康保険に加入し、40～74 歳（75 歳誕生日の前日～昭和 47 年 3 月 31 日生まれ）の人で、まだ 23 年度の特定健康診査（人間ドック含む）を受診していない人	16～39 歳（昭和 47 年 4 月 1 日～平成 8 年 3 月 31 日生まれ）で、まだ、23 年度の健康診査を受診していない人
持物	①特定健康診査受診券・質問票（受診券をなくした人は再発行しますので、申込時に再発行の依頼をしてください） ②泉大津市国民健康保険被保険者証（保険証） ③健診料 1,000 円	①健診料 1,000 円 ②医療保険証
健診項目	診察、身体計測、血圧測定、血液検査、尿検査、心電図	問診、身体計測、血圧測定、血液検査、尿検査
申込方法	下記連絡先までお電話を。後日、受付確認はがきを送付	申し込みの必要はありませんので、直接、ホテルまでお越しください。
締切	2 月 8 日（木）（ただし、定員の 200 人に達しなかった場合は、締切後の申し込み可）	
問合	保険年金課保健事業係（☎33・9531）	保健センター（☎33・8181）

※特定健診は、市内の医療機関でも 3 月 31 日（土）まで受診できますが、予約が必要ながありますので、直接医療機関にお問い合わせください。

昨年から実施しているホテルでの集団健診ですが、抽選会やトクホ食品の配布などがあり、とても好評で、多くの人が受診しています。これを受け、ホテルでの集団健診 3 回目の実施が決まりました。国保加入の対象の皆さんに 23 年度当初にお送りした特定健診受診券の期限が 3 月末に迫っています。この機会にぜひ受診ください。

実施日 2 月 13 日（月）、14 日（火）

受付時間 午前 9 時～11 時 30 分

※午前 9 時～10 時ごろに受付が集中します。この時間帯は待ち時間が長くなる可能性がありますので、ご了承ください。

実施場所 ホテルレイファルスター アルザ泉大津 4 F（南海泉大津駅前）

定員 一日につき 200 人

申込 40 歳以上の特定健康診査のみ先着順の予約制

受診した人にプレゼント！

▽全員に：ホテルレイファルスターよりティールーティン割引券、スポーツクラブネサンスより特別利用割引券

▽抽選で各日 1 人に：ホテルレイファルスターより和食レストラン小津ペアお食事券（4,000 円相当）

始めませんか？

## 有価物 集団回収

ただいま  
新規登録団体  
募集中！

### 有価物集団回収とは？

自治会や子供会、老人会、集合住宅の管理組合などのグループで、回収の場所・日時をあらかじめ決めておき、家庭から出る資源ごみを再生資源回収業者に引き渡す自主的なリサイクル活動のことです。

### 回収量に応じ市から助成金がもらえます

- ▷回収基本金…資源 1 kg につき 7 円
- ▷回収参加金（20 トン未満）…9,000 円
- ▷回収参加金（20 トン以上）…1 万 5,000 円

### 助成の対象となる回収品目は？

新聞・雑誌・段ボール・紙パック・古着類の 5 品目（お菓子やティッシュの箱などの雑がみも含む）

### 団体登録から助成金受取までの流れは？

- ①自治会などで約 10 世帯以上のグループを作る
- ②団体の代表者や会計などの役割分担を決めた後、回収品目や回収日、回収場所、回収業者を決定

- ③有価物集団回収実施団体として市に登録
- ④年に 2 回（9、3 月ごろ）に市に申請
- ⑤申請月の月末（原則）に助成金交付

### 例えば…

半期の回収量が 2,400kg の団体の場合

▷回収基本金…2,400kg×7 円＝1 万 6,800 円

▷回収参加金…9,000 円

半期分として計 2 万 5,800 円が市から助成されます！

### 粗大ごみ収集券の盗難にご注意を！

最近、粗大ごみに貼った粗大ごみ収集券（シール）が、収集前に剥がされ、盗まれるという事例が発生しています。粗大ごみ収集券は、確実に品物に貼付してください。

なお、粗大ごみの収集券の台紙の裏側にも「収集日」「粗大ごみの内容」「受付ナンバー」を記載する欄があります。念のために記入し、収集の際の控えとして、粗大ごみの収集が終わる日まで保管しておいてください。

問合 生活環境課（市役所 1 階 3 番窓口）