



カルチャー・スクール シリーズ 15 (第 41、42 回)

# 美術界の大御所ら語る 絵の見方、アートのか！

11、12 月のテーマは「生活の中の美」(全 3 回)。美術界の第一人者が絵やデザインの見方・学び方、地域を元気にする美術の力について語ります。  
問合せ 秘書広報課 (市役所 4 階)

写真／葛飾北斎『神奈川沖浪裏』(富嶽三十六景 1831 年)



講演では「絵の見方がわからない」という人のため、具体的なポイントを示しながら「心をもつて」絵に働きかける視点、人間らしく生きるうえで不可欠な芸術文化について話します。



近代美術史、民族芸術学の重鎮。1925 年京都府生まれ。京都大学文学部卒。京都市立芸術大学美術学部講師・助教授・教授を経て大阪大学文学部教授、大阪府顧問、国立国際美術館長を務めました。1956 年から 2 年間、仏・ソルボンヌ大学民族学研究所に留学したほか、世界の全域でフィールドワーク(実地研究)を行い、民族美術の権威者としても知られています。

●11月12日(土)「絵の見方・感じ方」木村重信氏(大阪大学・京都市立芸術大学名誉教授、兵庫県立美術館名誉館長)

講演会場はいつでも市民会館。時間は午後 2 時～3 時 30 分。入場無料。午後 1 時から整理券を配ります。南海電鉄後援。



臨床哲学、倫理学の第一人者。現代社会の柔軟な分析と批評に定評があり、ファッション研究でも知られています。1949 年京都市生まれ。京都大学大学院文学研究科博士課程単位取得退学。関西大学教授を経て大阪大学文学部助教授・教授・副学長を歴任。2007 年、理科系の多い大阪大学で初めて文科系出身の総長に就任。今年 8 月末退任しました。文科省文化審議会委員、京都服飾文化財団評議員、京都府文化力創造懇話会委員、「美の滋養」発信懇話会座長なども務め、「アートは美術館の中に閉じこもってはならない」を信条に、地域の文化振興、魅力づくりに積極的に取り組んでいます。

●11月20日(日)「アートと社会」鷺田清一氏(大阪大学前総長、大谷大学教授)

## 12 月のお知らせ

●12月11日(日)「日本の美・世界的美」藤田治彦氏(大阪大学大学院教授)※概要は 12 月 10 日

なつかしい泉大津を集めた写真集を発行します

## 泉大津の古い写真を探しています。

平成 24 年に市制施行 70 周年を迎えるにあたり、写真集「写真で見る泉大津市の 70 年(仮称)」の発行と写真展を企画しています。この写真集は、皆さんからご提供いただいた資料や本市所蔵の資料により作成する予定です。

つきましては、明治・大正・昭和の泉大津市内における施設、風景、生活、行事、人物、風俗、自然、気象、災害、歴史事象などの写真や資料がありましたらご提供くださいますようお願いいたします。

### ご提供の方法

泉大津市内の写真(紙焼きもしくはデジタルデータ)に、できるだけ詳しい説明文(撮影した年代や場所など)を添付し、持参または郵送でご提供ください。

なお、お借りした現物の写真などについては、写真集発行までに返却します。また、写真などをご提供いただいた人には、掲載の有無に関わらず発行誌を 1 部贈呈します。



写真／助松海水浴場(市勢要覧昭和 30 年版より)

締切 平成 24 年 3 月 31 日(出)

### その他(借用条件など)

- ①借用資料は借用書と引き換えに返却します
- ②写真は複写データを作成し教育委員会で保管します
- ③複写データは本市および教育委員会発行物に限り所有者の許可なく使用します
- ④本市および教育委員会発行物掲載写真の転載依頼がある場合は、教育委員会で許認可を行います

提供先・問合せ 〒595-8686 泉大津市役所 秘書広報課宛てに郵送、もしくは秘書広報課窓口(市役所 4 階)へ

たくさんのご応募  
お待ちしております！

市制 70 周年を記念して、毛布・ニットのまち「いづみおおつ」にふさわしいキャラクターを募集します

# 泉大津市マスコットキャラ募集！

本市は、平成 24 年 4 月に市制施行 70 周年を迎えます。これを記念し、泉大津市民としての郷土愛の醸成や市内外へ泉大津市の魅力をアピールすることを目的に、たくさんの市民の皆さんに親しまれる、「いづみおおつ」らしいマスコットキャラクターのデザインを募集します。最優秀作品については、市制施行 70 周年記念事業や広報活動などに活用し、本市の魅力発信のため、さまざまな取り組みを展開する予定です。

提出先・問合せ 〒595-8686 泉大津市役所 企画調整課(☎33・9402 市役所 4 階)

プロフィールイメージ  
(泉大津市の毛布工場で生まれた羊精(ようせい)です！)

## 1 募集内容 と応募資格

毛布・ニットのまち「いづみおおつ」にふさわしい、「ひつじ」をモチーフとしたマスコットキャラクターのデザインを募集。応募資格は制限なし(プロ、アマチュア、住所、年齢、性別などは問わない)とします。

- ①右に示すプロフィールイメージに合う、市民の皆さんに親しんでもらえる、オリジナリティあふれる、かわいらしいデザインとすること
- ②各種印刷物(広報紙や封筒など)、ホームページ、着ぐるみ、記念グッズなどにも活用できるデザインとすること

## 2 募集期間

11 月 1 日(火)～12 月 28 日(水)(必着)

## 3 賞 および 副賞

- ▷最優秀賞…1 人(賞金 10 万円および本市特産品)
- ▷優秀賞…1 人(賞金 1 万円および本市特産品)
- ※受賞者が高校生以下の人の場合は、賞金の代わりに同金額の図書カードを進呈
- ※最優秀作品は大阪ミュージアム構想の「いいデザイン 100 プロジェクト」作品として登録し、府のホームページなどで広く紹介

## 4 作品の 条件

- ①ひつじをモチーフとしたキャラクターであること
- ②今後の展開が行いやすいキャラクターであること
- ③自作の未発表作品であること(同一作品を他のコンテストなどに応募していない、または個人的にも使用していないものに限る)
- ④他のキャラクターデザインに類似していないこと

## 5 応募の 方法

所定の応募用紙または A4 用紙にキャラを描き、企画調整課に郵送または直接持参(ファクスやメールでの応募は受け付けません)してください。

また、電子データで作成した場合はそのデータと応募用紙を併せて提出してください。※所定の応募用紙は、本市ホームページからダウンロードするか、市役所、図書館・公民館などに設置

※詳しい応募方法については、募集要項(本市ホームページからダウンロード可)をご覧ください

## 6 選定の 方法

選定委員会において、入賞候補作品を数点選出した後、市民の皆さんの投票により最優秀賞および優秀賞を決定します。なお、最優秀賞が採用作品(泉大津市のマスコットキャラクター)となります。※他のコンテストなどに応募していないもの、または著作権その他第三者の権利を侵害しているものについては審査の対象外となります。採用決定後であっても、これらの事実が判明した場合は、採用は無効となります

## 7 決定時期

平成 24 年 5 月ごろ  
※受賞作品は、広報紙およびホームページで発表するほか、受賞者のみ文書にて通知。受賞した場合、受賞者の氏名、在住の市町村名および年齢を公表します

### その他注意事項

- ①応募作品の返却はしません
- ②出品料は無料。ただし応募の際に必要な郵送料などの経費についてはすべて応募者負担
- ③応募作品の著作権その他一切の権利に関わる問題が生じた場合は、すべて応募者責任とする
- ④採用された作品は、泉大津市において一部補正、修正して使用する場合や、ポーズの変更、単色印刷で使用する場合あり
- ⑤採用された作品の著作権、二次使用权、商品化権、公衆送信権その他一切の権利は泉大津市に帰属
- ⑥受賞者は、泉大津市が当該作品を使用するにあたって、著作権者人格権を行使しないものとする
- ⑦受賞者と泉大津市は、最優秀賞および優秀賞に選出されたことを条件に、前記⑤および⑥を内容とした著作権譲渡契約を締結したものとします
- ※この契約にあたり、最優秀賞および優秀賞の副賞以外の契約料や使用料の金銭的対価はお支払いしませんのでご了承ください
- ⑧今回の募集に際して泉大津市が応募者から取得した個人情報については、マスコットキャラクター募集に関するもの以外には使用しません





差出有効期間  
平成23年11月  
30日まで  
(切手をはらずに  
お出しください。)

料金受取人  
泉大津支店  
認  
59

5958790

市役所秘書広報課

泉大津市東郷町9-12

(㊤に答へ)

## 広報紙・ホームページについてのアンケートにご協力をお願いします。

本市では、市政に関する情報を市民の皆さんに知っていただくために、広報紙・ホームページなどを利用し、広報活動を行っています。

このたび、より見やすく、わかりやすく、市民目線に立った広報活動を行うため、市民の皆さんにこれらの広報媒体についての率直なご意見をお聞きし、今後の広報紙づくり、ホームページづくりの参考としたいと考えています。

つきましては、裏面のアンケートにご協力くださいますよう、お願い申し上げます。

問合せ 秘書広報課（市役所4階）

(切り取り線→)

(㊤に答へ)

### アンケート回答・送付方法

- 裏面のアンケートにご記入ください。



- このページを切り取ってください。

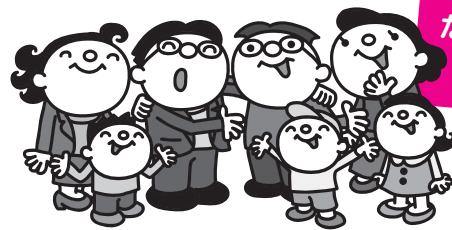


- 郵送 または FAX で秘書広報課へ送付ください。

▷郵送…この面の「山折り線」にしたがい、「山折り①」→「山折り②」の順に折ります。裏面の「のりしろ」にのりを貼っていただき、封筒を作り、切手を貼らずにそのままポストへご投函ください。

▷FAX…裏面（アンケート面）のみを、秘書広報課宛（FAX 21・0412）に送信してください。

アンケート締切=11月25日金（当日消印有効）



よりよい広報づくりのため、皆さんのご意見をお聞かせください！

### ■ 子ども手当支給月額など

対象となる子ども	支給月額	所得制限	新規申請
0～3歳未満（一律）	1万5,000円	なし	必要
3歳～小学校修了前（第1子・第2子）	1万円		
3歳～小学校修了前（第3子以降）	1万5,000円		
中学生（一律）	1万円		

【お詫びと訂正】 広報いずみおおつ 10月号4ページのその1「子ども手当が変わります。」の記事について、「10月分からの子ども手当支給月額など」の表に誤りがありました。正しくは次のとおりです。お詫びして訂正します。（誤）3歳～小学校就学前 →（正）3歳～小学校修了前

10月分から子ども手当の支給月額・支給要件などが変わりました。受給対象かどうかが審査するため、中学校修了までの子どもと同居している父母などに、10月に子ども手当の申請書を送りました。9月分まで子ども手当を受けていた人も新たに申請が必要となります。申請書が届いていない人は児童福祉課までお問い合わせください。

**支給要件**

15歳に達する日以後の最初の3月31日までの間にある子どもを養育する父母などに支給（原則、子どもと同居している父か母・養育者が対象。また、子どもには国内に居住している要件が設けられ、児童養護施設などに子どもが入所している場合の支給対象者は施設の設置者になります。

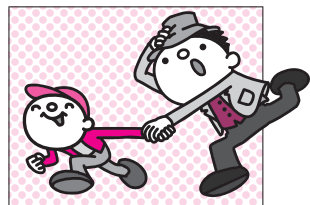
離婚協議中別居の場合は、子どもと同居している人の申請になることもあります。子どもと別居している場合は児童福祉課までお問い合わせください。

**所得制限** なし

**申請について**

申請締切日は11月22日（火）です。締切日以降の申請は、2月定期振り込みができない場合があります。なお、平成24年3月

10月分から子ども手当の支給月額・支給要件などが変わりました。受給対象かどうかが審査するため、中学校修了までの子どもと同居している父母などに、10月に子ども手当の申請書を送りました。9月分まで子ども手当を受けていた人も新たに申請が必要となります。申請書が届いていない人は児童福祉課までお問い合わせください。



# 子ども手当の申請を お忘れなく！

申請の締切は  
11月22日です

未までに申請をすれば10月分から手当を受けることができます。その場合は、3月または4月の振り込み予定です。

※10月以降に出生や転出した人は、出生日や転出予定日から15日以内に手続きをしないと手当がもらえない月が発生する場合があります。

お手元に届いた申請書に記入・押印し、請求者の健康保険証の写し、請求者名義の口座番号がわかるもの（通帳の写し）をお持ちのうえ児童福祉課で申請してください（郵送受付可）。申請状況により他に必要なものが生じる場合もあります。

請求者とは、子どもを養育している父母の場合、子どもを税の控除対象としていたり健康保険の被扶養者としていたりする所得の多い人となります。公務員の人は勤務先での申請になります。

問合せ 児童福祉課（市役所1階11番窓口）

児童虐待から  
子どもを  
守ろう！

11月は児童虐待防止推進月間です

## 虐待かな？と思ったら お電話ください

全国の児童相談所が相談を受け対応した件数は、この20年連続で増え続け、平成22年度には5万5,152件となりました。児童虐待の要因はさまざまですが、親が子育ての仕方が分からず、だれにも相談できずに結果として虐待をしてしまう場合もあります。

児童虐待が重篤な状況になる前に、その子どもと家族に早くから支援をしていく必要があります。

### 児童虐待とは

親や親に代わる保護者が、子どもに対し次の行為をすることをいいます。

▷身体的虐待…子どもの身体に外傷が生じ、または生じるおそれのある暴力を加えること

▷ネグレクト…子どもの心身の正常な発達を妨げるような著しい減食、または長時間の放置。その他、保護者としての監護を著しく怠ること。保護者以外の同居人による

虐待行為と同様の行為を保護者が放置すること。

▷性的虐待…子どもにわいせつな行為をすること、または子どもにわいせつな行為をさせること

▷心理的虐待…子どもに対する著しい暴言または著しく拒絶的な対応、子どもが同居する家庭で配偶者への暴力を見せるなど子どもに著しい心理的外傷を与える言動を行うこと

### 児童虐待かな？と思ったらお電話をください

本市では、子どもに関わる福祉、保健、教育、医療、警察などの機関からなるネットワークで、虐待の防止に取り組んでいます。「もしかして虐待？」と思ったら、次の機関にすぐお電話を。通告者の秘密は厳守いたします。

①泉大津市児童虐待防止ネットワーク事務局（児童福祉課 ☎33・1131 午前8時45分～午後5時15分）

②大阪府岸和田子ども家庭センター（午前9時～午後5時45分 ☎072・441・0125 夜間・休日は☎072・295・8737）

③大阪府警察チャイルド・レスキュー 110番（365日24時間受付 ☎06・6943・7076）

④児童相談所全国共通ダイヤル（365日24時間受付 ☎0570・064・000）



●日本のことを改めて考えるきっかけに

平塚義治さん（尾井千原町）

我が家は一軒家ではなくマンションだったので、がっかりされるんじゃないかと心配しましたが、逆に新鮮に感じてもらえたみたいでホッとしました。会話は単語をならべた英語とジェスチャー、辞書やパソコンを使って何とかという感じでしたが、最後は笑顔と根性で乗り越えたという感じでした。

お迎えしたデビッドさんは本当に優しい方で、お互いの子どもの年齢が近いということもあり、子どもたちの話をたくさんして楽しい時間を過ごしました。時間のあるときは観光にも行ったりしましたが、日本のことを学ぼうとする姿に感動したし、逆に私たちにも日本のことを改めて考える時間を与えてもらえた気がします。



●大津川で豪州のスポーツを楽しんでいたら…!?

小西早織さん（板原町）

あっという間の1週間でした。会話に慣れてきたころ、ベリンダさん、デビッドさん、近所の子どもたちも誘い、みんなで大津川へ行き、AFL（オーストラリアのスポーツ）をやろうと、冷たい風が吹かなか行きました。子どもたちは外国の人と一緒に遊ぶのに喜び大はしゃぎ。しかし次の日の大会当日、二人は風邪をひき、えらいことに。少しでも二人を励ましてあげたいと思い、沿道でオーストラリア国旗を振って大声援でアピール。結果は二人ともよかったのが幸いでした。



私たちにとってたくさん得るものがあつた、楽しくて濃厚な1週間でした。

申込方法  
「国際交流ボランティア登録申込書」を企画調整課へ提出。申込書は企画調整課で配布、もしくはホームページからダウンロードできます。

問合せ 企画調整課（市役所4階）

## 将来有望な個人・団体に奨学金を交付

フカキ夢・人づくり賞を公募します

市では、「平成 23 年度フカキ夢・ひとづくり賞」を公募します。この賞は、本市の発展につながる人材の育成を目的とした賞で、さまざまな分野において活躍され、さらに今後の成長が期待できる個人や団体に奨学資金を交付するものです。なお、この賞は、深喜人材育成基金（※）を基礎として実施しています。

●奨励部門

- ①産業部門…デザイン、ファッションの創作活動や地場産業の振興発展などの分野
- ②文化部門…文化、芸術の創作活動や伝統芸能などの継承発展の実践、その他文化活動の分野
- ③学術部門…学術、語学などの修得を極める分野
- ④スポーツ部門…スポーツ技術の向上や振興などの分野
- ⑤社会部門…日常の活動を通して、市民生活の向上発展に寄与する分野
- ⑥環境部門…日常の活動を通して、環境の保全や創造に寄与する分野
- ⑦その他の部門…前記のほか市長が適当と認める分野

●対象者

前記の奨励部門において顕著な活動成果を挙げ、今後その分野で専門的な活動を志し、将来の活躍が期待できると認められる人や団体。個人については市内在住または在勤であること。団体については、市内に活動の拠点があること。

●奨学資金の額

▷個人…1人 50 万円以内 ▷団体…1 団体 100 万円

●審査方法

学識経験者を含めた審査委員会で提出書類を審査し決定

●応募方法

申請書類に必要事項を記入のうえ、企画調整課へ提出。申請書類は企画調整課にあります。また、市ホームページでダウンロードすることもできます。

●受付期間 11 月 1 日(火)～ 30 日(水)

問合せ 企画調整課（市役所 4 階）

※「深喜人材育成基金」とは、深喜毛織株式会社の寄附金を基礎として、市民または本市に縁故の深い者で、本市産業の振興、文化、学術およびスポーツなどの分野において、専門的な活動を志す者または将来の活躍が期待できる者に対し、その人材の育成を図る奨学資金の交付に充てるため、または広く人材の育成を図る事業に要する費用に充てるため設置された基金です。

ホームステイ受入などを通じ、外国の皆さんと交流しませんか？

## 国際交流ボランティア募集

市では、本市や大阪府の関係機関などが受け入れ主体である外国人に対し、ホームステイ・ホームビジットを受け入れていただける家庭や、交流事業での通訳・日本文化の紹介・各所の

案内などをしてくださるボランティアを次のとおり募集しています。ボランティアに登録いただいている人には、来年開催される「泉州国際市民チャリティーマ

ラソン2012」に出場する本市海外友好都市などのランナーのホームステイ受け入れなどのご協力をいただいています。

▽ホームステイ 一定期間外国の人を家庭に受け入れていただきます（宿泊あり）。

▽ホームビジット 外国人を家庭に招待していただきます（宿泊なし）。

▽語学ボランティア 各種交流事業での通訳や翻訳をしていただきます。

▽サービスボランティア 日本文化の紹介や各所の案内をしていただきます。

申込方法  
「国際交流ボランティア登録申込書」を企画調整課へ提出。申込書は企画調整課で配布、もしくはホームページからダウンロードできます。

問合せ 企画調整課（市役所4階）

## 広報紙・ホームページについてのアンケート

● 回答いただく人について、当てはまるものに○印をつけてください。

性別 【 男性 / 女性 】

年齢 【 20 歳未満 / 20 歳代 / 30 歳代 / 40 歳代 / 50 歳代 / 60 歳代 / 70 歳代 / 80 歳以上 】

### 泉大津市の「広報紙」についてのアンケート

市民の皆さんに、広報紙に対してより関心をもっていただくため、また読んでためになる、読みたいと思ってもらえる紙面作りを目指し、アンケート調査を行うものです。当てはまるものに○印をつけてください。

● 問 1. 現在の「広報いずみおおつ」で楽しみにしている（よく読んでいる）記事は？（複数回答可）

- ①コラム・にんげん
- ②図書館だより
- ③消費生活相談室
- ④文化財へのいざない
- ⑤市長のうごき
- ⑥健康のページ
- ⑦エンジョイ！SPORTS
- ⑧おおつ物語
- ⑨その他（ ）

● 問 2. 現在の「広報いずみおおつ」で不要だと思う（縮小してもよいと思う）記事は？ 問 1 の①～⑨で選びいただき、番号をお書きください。⑨の場合はその内容をお書きください。（複数回答可）

● 問 3. 「広報いずみおおつ」で読みたい（取り上げてほしい／不足していると感じる）記事は？（複数回答可）

- ①高齢者福祉
- ②障がい者福祉
- ③子育て情報
- ④健康推進（健康診断など）
- ⑤国民健康保険・国民年金
- ⑥環境・ごみ
- ⑦市のイベント情報
- ⑧市の施策・予算・決算
- ⑨その他（ ）

● 問 4. 広報紙に求めるものは何ですか。要望や改善すべき点など、ご意見をお書きください。（自由回答）

### 泉大津市の「ホームページ」についてのアンケート

皆さんがどのような情報を必要としているか、また、よりわかりやすいサイトを目指しアンケート調査を行うものです。当てはまるものに○印をつけてください。

● 問 1. 本市のホームページをどの程度ご利用になっていますか。

- ①ほぼ毎日
- ②週に数回程度
- ③知りたい情報があるときだけ利用する
- ④ほとんど利用しない
- ⑤利用したことがない

● 問 2. 主にどのような情報を見るためにホームページを利用していますか。（複数回答可）

- ①市政情報（市政の動向・予算）
- ②各種手続き（住民票、戸籍など）
- ③子育て・教育
- ④ごみ、生活環境
- ⑤水道
- ⑥税金
- ⑦保険・年金
- ⑧危機管理・防災
- ⑨職員などの募集
- ⑩市のイベント・講座
- ⑪公共施設・公園
- ⑫医療・福祉
- ⑬まちづくり
- ⑭その他（ ）

● 問 3. ホームページ内の情報はどのように探しますか。

- ①トップページから（「暮らし・募集案内」「子どもの成長・教育」などのメニューから）
- ②サイト内検索を利用
- ③サイトマップから
- ④トピックス、新着情報から
- ⑤その他（ ）

● 問 4. 問 3 で①～④と答えられた方にお尋ねします。ホームページの情報は探しやすいですか。

- ①探しやすい
- ②どちらかといえば探しやすい
- ③どちらかといえば探しにくい
- ④探しにくい

● 問 5. 問 4 で③、④と答えられた方にお尋ねします。それはどのような情報ですか。（自由回答）

● 問 6. ホームページのトップにある 6 つのメニュー（「暮らし・募集案内」「健康と福祉」「子どもの成長・教育」「高齢者・障がい者福祉」「まちづくりと住まい」「市民の声」）について、これらより優先順位が高いと思われる種類の情報（トップページに表示させるべき情報）がありましたら、お書きください。（自由回答）

例：「市政情報」「イベント情報」など

アンケートは以上です。ご協力ありがとうございました。

FAX：0725-21-0412（泉大津市 秘書広報課 宛）

FAX の場合はこの面を送信してください。