

# おおつ物語



七高僧像(強縁寺蔵)

## 泉大津の寺院今昔(11) 強縁寺

浜街道をはさんで東西に広がる地域は、かつて大津寺内とよばれました。その一角の神明町に、寺内町成立に関わった寺院の一つである強縁寺があります。

寺伝によると、強縁寺の開創は天正年間(1573～1592)にまでさかのぼります。百姓であった釣屋助九郎(了道)が宇多大津に浄土真宗の釣屋道場を建立したのがはじまりとされます。文禄3年(1594)、宇多大津にあった同じく浄土真宗の長泉寺(神明町南湊寺の前身)が下条大津へ移転したのを契機に、鉤屋道場・東右衛門道場(のちの縁照寺)も下条大津へ移り、大津寺内が形づくられていきました。

強縁寺の寺号が東本願寺から附与されたのは慶安5年(1652)のことです。元禄4年(1691)から記載が開始された強縁寺史料「強縁寺代々書次第ひかへ」には「慶安五辰年寺号木仏御免被成候」とみえ、寺号を裏書きした木仏が下付されたことがわかりますが、現存の本尊阿弥陀如来立像にはこの裏書きは確認できません。強縁寺は延宝7年(1679)に西本願寺に転派しており、現在の本尊が東西いずれの本願寺から下付されたものは不明です。本堂には延宝7年銘の七高僧像および延宝銘の聖徳太子像が現存し、転派の際に御影寺号として下付されたことがわかります。

延宝7年における強縁寺の転派は隣接する縁照寺と同時に行われました。転派は東本願寺との争論が原因でした。

次回は 泉大津の寺院今昔(12)をお伝えします。

# IZUMIOTSU 11

広報  
いずみおおつ

## CONTENTS

## 泉大津市マスコットキャラ募集 ..... 2

カルチャー・スクール「絵の見方、アートの力！」..... 3

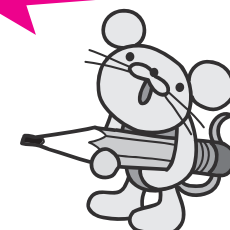
泉大津の古い写真を探しています ..... 3

子ども手当申請の締切は11/22です ..... 4

国際交流ボランティア募集 ..... 7

ご存知ですか? 「食と運動・健康応援講座」 ..... 8

「広報についての  
市民アンケート」に  
ご協力ください!  
(5、6ページ)



今月の  
表紙

まつりの見所、やりまわし! (だんじりまつり、大津神社前にて)

## 市民相談表 無料

休館日や相談員の都合などにより、  
休みをいただく場合があります。

### 法律相談【要予約】予約専用電話 ☎23・4400

木曜日・第2火曜日 市役所1階市民相談室  
※前日(前日が祝日の場合は前々日)の午前9時から電話で予約受付。先着8人。相談時間は20分以内。なお、時間の指定はできません。

### 一般相談 ☎33・1131

月～金曜日 午前10時～午後4時30分  
市役所1階市民相談室

### 交通事故相談 ☎33・1131

月～金曜日 午前10時～午後4時30分  
市役所1階市民相談室

### 行政相談 ☎33・1131

第2月曜日、第4火曜日 午後1時～3時  
市役所1階市民相談室

### 司法書士相談 ☎33・1131

第1金曜日 午後1時～3時  
市役所1階市民相談室

### 土地家屋調査士相談 ☎33・1131

第3金曜日 午後1時～3時  
市役所1階市民相談室

### 不動産相談 ☎33・1131

第2・4金曜日 午後1時～3時  
市役所1階市民相談室

### 税務相談 ☎33・1131

第3月曜日 午後1時～3時  
市役所1階市民相談室

### 特設人権相談 ☎33・1131

第2・3・4水曜日 午後1時～3時  
市役所1階市民相談室

### 消費生活相談 ☎33・1131

月～金曜日 午後1時～4時  
市役所1階消費生活相談コーナー

### 人権相談 ☎33・1131

月～金曜日 午前9時～午後5時  
市役所1階人権啓発課相談室

### 家庭児童相談 ☎33・1131

月～金曜日 午前9時30分～午後4時  
市役所1階児童福祉課

### 母子寡婦相談 ☎33・1131

月・木曜日 午前9時～午後5時  
市役所1階児童福祉課

### 高齢者総合相談 ☎21・0294

月～金曜日 午前9時～午後5時15分  
高齢者保健・福祉支援センター(パルセンター)

### 心配ごと相談 ☎21・9871

火曜日 午後1時30分～3時30分  
総合福祉センター

### 教育・幼児教育相談 ☎31・4460

月～金曜日 午前9時～午後5時  
教育支援センター  
心の相談ホットライン(☎26・0005)

### 医療相談 ☎32・5622

月～金曜日 午前9時～午後4時 市立病院

### 防火相談 ☎21・0119

毎日 午前9時～午後5時 消防本部

### 労働相談 ☎23・8689

火～日曜日 午前9時～午後5時  
労働政策課(勤労青少年ホーム内)

### 就労相談【要予約】 ☎23・8689

火～金曜日 午前9時～午後5時  
労働政策課(勤労青少年ホーム内)

### 住宅相談 ☎33・1131

月～金曜日 午前10時～午後4時  
市役所2階建築住宅課

### 福祉なんでも相談(出張窓口) ☎33・1131

第2・4金曜日 午後1時～午後3時  
地域包括支援センター

### 女性相談(面談は要予約)

にんじんサロン ☎21・6500  
火～金曜日 午前10時～午後5時

### 人権啓発課 ☎33・9208

月～金曜日 午前9時～午後5時

市役所窓口業務は月～金曜日(土・日曜日、  
祝日と12月29日～1月3日の年末年始を  
除く)午前8時45分から午後5時15分ま  
で行っています。

UD FONT

この広報紙は、再生紙を使用しています。また広報紙が届かない世帯の人は、秘書広報課へお問い合わせください。  
本市の情報は、インターネットや携帯サイトからもご覧になれます。

PC <http://www.city.izumiotsu.lg.jp/>

携帯 <http://www.city.izumiotsu.lg.jp/m/>

携帯サイトのQRコード：なお閲覧には、通信料が必要です。→







カルチャー・スクール シリーズ 15 (第 41、42 回)

# 美術界の大御所ら語る 絵の見方、アートのか！

11、12 月のテーマは「生活の中の美」(全 3 回)。美術界の第一人者が絵やデザインの見方・学び方、地域を元気にする美術の力について語ります。  
問合 秘書広報課 (市役所 4 階)

写真／葛飾北斎『神奈川沖浪裏』(『富嶽三十六景』1831 年)



講演では「絵の見方がわからない」という人のため、具体的なポイントを示しながら「心をもつて」絵に働きかける視点、人間らしく生きるうえで不可欠な芸術文化について話します。

●11月12日(土)「絵の見方・感じ方」木村重信氏(大阪大学・京都市立芸術大学名誉教授、兵庫県立美術館名誉館長)

まれ。京都大学文学部卒。京都市立芸術大学美術学部講師・助教授・教授を経て大阪大学文学部教授、大阪府顧問、国立国際美術館長を務めました。1956 年から 2 年間、仏・ソルボンヌ大学民族学研究所に留学したほか、世界の全域でフィールドワーク(実地研究)を行い、民族美術の権威者としても知られています。



近代美術史、民族芸術学の重鎮。1925 年京都府生まれ。京都大学文学部卒。京都市立芸術大学美術学部講師・助教授を経て大阪大学文学部教授、大阪府顧問、国立国際美術館長を務めました。1956 年から 2 年間、仏・ソルボンヌ大学民族学研究所に留学したほか、世界の全域でフィールドワーク(実地研究)を行い、民族美術の権威者としても知られています。

●11月20日(日)「アートと社会」藤田清一氏(大阪大学前総長、大谷大学教授)

臨床哲学、倫理学の第一人者。現代社会の柔軟な分析と批評に定評があり、ファッション研究でも知られています。1949 年京都市生まれ。京都大学大学院文学研究科博士課程単位取得退学。関西大学教授を経て大阪大学文学部助教授・教授・副学長を歴任。2007 年、理科系の多い大阪大学で初めて文科系出身の総長に就任。今年 8 月末退任しました。文科省文化審議会委員、京都服飾文化財団評議員、京都府文化力創造懇話会委員、「美の滋養」発信懇話会座長なども務め、「アートは美術館の中に閉じこもってはならない」を信条に、地域の文化振興、魅力づくりに積極的に取り組んでいます。



臨床哲学、倫理学の第一人者。現代社会の柔軟な分析と批評に定評があり、ファッション研究でも知られています。1949 年京都市生まれ。京都大学大学院文学研究科博士課程単位取得退学。関西大学教授を経て大阪大学文学部助教授・教授・副学長を歴任。2007 年、理科系の多い大阪大学で初めて文科系出身の総長に就任。今年 8 月末退任しました。文科省文化審議会委員、京都服飾文化財団評議員、京都府文化力創造懇話会委員、「美の滋養」発信懇話会座長なども務め、「アートは美術館の中に閉じこもってはならない」を信条に、地域の文化振興、魅力づくりに積極的に取り組んでいます。

講演会場はいずれも市民会館。時間は午後 2 時～3 時 30 分。入場無料。午後 1 時から整理券を配ります。南海電鉄後援。

■12月のお知らせ  
●12月11日(日)「日本の美・世界的美」藤田治彦氏(大阪大学大学院教授)※概要は 12 月号で

なつかしい泉大津を集めた写真集を発行します

## 泉大津の古い写真を探しています。

平成 24 年に市制施行 70 周年を迎えるにあたり、写真集「写真で見る泉大津市の 70 年(仮称)」の発行と写真展を企画しています。この写真集は、皆さんからご提供いただいた資料や本市所蔵の資料により作成する予定です。

つきましては、明治・大正・昭和の泉大津市内における施設、風景、生活、行事、人物、風俗、自然、気象、災害、歴史事象などの写真や資料がありましたらご提供くださいますようお願いいたします。

### ご提供の方法

泉大津市内の写真(紙焼きもしくはデジタルデータ)に、できるだけ詳しい説明文(撮影した年代や場所など)を添付し、持参または郵送でご提供ください。

なお、お借りした現物の写真などについては、写真集発行までに返却します。また、写真などをご提供いただいた人には、掲載の有無に関わらず発行誌を 1 部贈呈します。



写真／助松海水浴場(市勢要覧昭和 30 年版より)

締切 平成 24 年 3 月 31 日(出)

### その他(借用条件など)

- ①借用資料は借用書と引き換えに返却します
- ②写真は複写データを作成し教育委員会で保管します
- ③複写データは本市および教育委員会発行物に限り所有者の許可なく使用します
- ④本市および教育委員会発行物掲載写真の転載依頼がある場合は、教育委員会で許認可を行います

提供先・問合 〒595-8686 泉大津市役所 秘書広報課宛てに郵送、もしくは秘書広報課窓口(市役所 4 階)へ

市制 70 周年を記念して、毛布・ニットのまち「いずみおおつ」にふさわしいキャラクターを募集します

## 泉大津市マスコットキャラ募集！

本市は、平成 24 年 4 月に市制施行 70 周年を迎えます。これを記念し、泉大津市民としての郷土愛の醸成や市内外へ泉大津市の魅力をアピールすることを目的に、たくさんの市民の皆さんに親しまれる、「いずみおおつ」らしいマスコットキャラクターのデザインを募集します。最優秀作品については、市制施行 70 周年記念事業や広報活動などに活用し、本市の魅力発信のため、さまざまな取り組みを展開する予定です。

提出先・問合 〒595-8686 泉大津市役所 企画調整課(☎33・9402 市役所 4 階)

プロフィールイメージ  
(泉大津市の毛布工場で生まれた羊精(ようせい)です！)

### 1 募集内容 と応募資格

毛布・ニットのまち「いずみおおつ」にふさわしい、「ひつじ」をモチーフとしたマスコットキャラクターのデザインを募集。応募資格は制限なし(プロ、アマチュア、住所、年齢、性別などは問わない)とします。

- ①右に示すプロフィールイメージに合う、市民の皆さんに親しんでもらえる、オリジナリティあふれる、かわいらしいデザインとすること
- ②各種印刷物(広報紙や封筒など)、ホームページ、着ぐるみ、記念グッズなどにも活用できるデザインとすること

### 2 募集期間

11 月 1 日(火)～12 月 28 日(水)(必着)

### 3 賞 および 副賞

- ▷最優秀賞…1 人(賞金 10 万円および本市特産品)
- ▷優秀賞…1 人(賞金 1 万円および本市特産品)
- ※受賞者が高校生以下の人の場合は、賞金の代わりに同金額の図書カードを進呈
- ※最優秀作品は大阪ミュージアム構想の「いいデザイン 100 プロジェクト」作品として登録し、府のホームページなどで広く紹介

### 4 作品の 条件

- ①ひつじをモチーフとしたキャラクターであること
- ②今後の展開が行いやすいキャラクターであること
- ③自作の未発表作品であること(同一作品を他のコンテストなどに応募していない、または個人的にも使用していないものに限る)
- ④他のキャラクターデザインに類似していないこと

### 5 応募の 方法

所定の応募用紙または A4 用紙にキャラを描き、企画調整課に郵送または直接持参(ファクスやメールでの応募は受け付けません)してください。

また、電子データで作成した場合はそのデータと応募用紙を併せて提出してください。※所定の応募用紙は、本市ホームページからダウンロードするか、市役所、図書館・公民館などに設置

※詳しい応募方法については、募集要項(本市ホームページからダウンロード可)をご覧ください

### 6 選定の 方法

選定委員会において、入賞候補作品を数点選出した後、市民の皆さんの投票により最優秀賞および優秀賞を決定します。なお、最優秀賞が採用作品(泉大津市のマスコットキャラクター)となります。※他のコンテストなどに応募していないもの、または著作権その他第三者の権利を侵害しているものについては審査の対象外となります。採用決定後であっても、これらの事実が判明した場合は、採用は無効となります

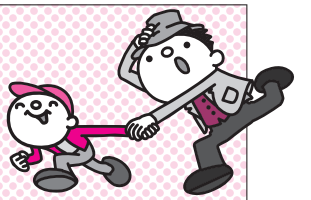
### 7 決定時期

平成 24 年 5 月ごろ  
※受賞作品は、広報紙およびホームページで発表するほか、受賞者のみ文書にて通知。受賞した場合、受賞者の氏名、在住の市町村名および年齢を公表します

### その他注意事項

- ①応募作品の返却はしません
  - ②出品料は無料。ただし応募の際に必要な郵送料などの経費についてはすべて応募者負担
  - ③応募作品の著作権その他一切の権利に関わる問題が生じた場合は、すべて応募者責任とする
  - ④採用された作品は、泉大津市において一部補正、修正して使用する場合や、ポーズの変更、単色印刷で使用する場合があります
  - ⑤採用された作品の著作権、二次使用权、商品化権、公衆送信権その他一切の権利は泉大津市に帰属
  - ⑥受賞者は、泉大津市が当該作品を使用するにあたって、著作権者人格権を行使しないものとする
  - ⑦受賞者と泉大津市は、最優秀賞および優秀賞に選出されたことを条件に、前記⑤および⑥を内容とした著作権譲渡契約を締結したものとします
- ※この契約にあたり、最優秀賞および優秀賞の副賞以外の契約料や使用料の金銭的対価はお支払いしませんのでご了承ください
- ⑧今回の募集に際して泉大津市が応募者から取得した個人情報については、マスコットキャラクター募集に関するもの以外には使用しません





# 子ども手当の申請を お忘れなく！

申請の締切は  
11月22日です

10月分から子ども手当の支給  
月額・支給要件などが変わりました。支給対象かどうか審査するため、中学校修了までの子どもと同居している父母などに、10月に子ども手当の申請書を送りました。9月分まで子ども手当を受けていた人も新たに申請

が必要となります。申請書が届いていない人は児童福祉課までお問い合わせください。

## 支給要件

15歳に達する日以後の最初の3月31日までの間にある子どもを養育する父母などに支給（原則、子どもと同居している父か母・養育者が対象。また、子どもには国内に居住している要件が設けられ、児童養護施設などに子どもが入所している場合の支給対象者は施設の設置者になります。

離婚協議中別居の場合は、子どもと同居している人の申請になることもあります。子どもと別居している場合は児童福祉課までお問い合わせください。

## 所得制限

なし  
申請について  
申請締切日は11月22日（火）です。締切日以降の申請は、2月定期振り込みができない場合があります。なお、平成24年3月

## 子ども手当支給月額など

対象となる子ども	支給月額	所得制限	新規申請
0～3歳未満（一律）	1万5,000円	なし	必要
3歳～小学校修了前（第1子・第2子）	1万円		
3歳～小学校修了前（第3子以降）	1万5,000円		
中学生（一律）	1万円		

【お詫びと訂正】広報いずみおおつ 10月号4ページのその1「子ども手当が変わります。」の記事について、「10月分からの子ども手当支給月額など」の表に誤りがありました。正しくは次のとおりです。お詫びして訂正します。（誤）3歳～小学校就学前 →（正）3歳～小学校修了前

末までに申請をすれば10月分から手当を受けることができます。その場合は、3月または4月の振り込み予定です。  
※10月以降に出生や転出予定日から15日以内に手続きをしないと手当がもらえない月が発生する場合があります。

お手元に届いた申請書に記入・押印し、請求者の健康保険証の写し、請求者名義の口座番号がわかるもの（通帳の写し）をお持ちのうえ児童福祉課で申請してください（郵送受付可）。申請状況により他に必要なものが生じる場合もあります。

請求者とは、子どもを養育している父母の場合、子どもを税の控除対象としていたり健康保険の被扶養者としていたりする所得の多い人となります。公務員の人は勤務先での申請になります。  
問合 児童福祉課（市役所1階11番窓口）

## 11月は児童虐待防止推進月間です

# 虐待かな？と思ったら お電話ください

全国の児童相談所が相談を受け対応した件数は、この20年連続で増え続け、平成22年度には5万5,152件となりました。児童虐待の要因はさまざまですが、親が子育ての仕方が分からず、だれにも相談できずに結果として虐待をしてしまう場合もあります。

児童虐待が重篤な状況になる前に、その子どもと家族に早くから支援をしていく必要があります。

## 児童虐待とは

親や親に代わる保護者が、子どもに対し次の行為をすることをいいます。

▷身体的虐待…子どもの身体に外傷が生じ、または生じるおそれのある暴力を加えること

▷ネグレクト…子どもの心身の正常な発達を妨げるような著しい減食、または長時間の放置。その他、保護者としての監護を著しく怠ること。保護者以外の同居人による

虐待行為と同様の行為を保護者が放置すること。

▷性的虐待…子どもにわいせつな行為をすること、または子どもにわいせつな行為をさせること

▷心理的虐待…子どもに対する著しい暴言または著しく拒絶的な対応、子どもが同居する家庭で配偶者への暴力を見せるなど子どもに著しい心理的外傷を与える言動を行うこと

## 児童虐待かな？と思ったらお電話をください

本市では、子どもに関わる福祉、保健、教育、医療、警察などの機関からなるネットワークで、虐待の防止に取り組んでいます。「もしかして虐待？」と思ったら、次の機関にすぐお電話を。通告者の秘密は厳守いたします。

①泉大津市児童虐待防止ネットワーク事務局（児童福祉課 ☎33・1131 午前8時45分～午後5時15分）

②大阪府岸和田子ども家庭センター（午前9時～午後5時45分 ☎072・441・0125 夜間・休日は☎072・295・8737）

③大阪府警察チャイルド・レスキュー 110番（365日24時間受付 ☎06・6943・7076）

④児童相談所全国共通ダイヤル（365日24時間受付 ☎0570・064・000）

（切り取り線→）

（②に※E）

## 広報紙・ホームページについてのアンケートにご協力をお願いします。

本市では、市政に関する情報を市民の皆さんに知っていただくために、広報紙・ホームページなどを利用し、広報活動を行っています。

このたび、より見やすく、わかりやすく、市民目線に立った広報活動を行うため、市民の皆さんにこれらの広報媒体についての率直なご意見をお聞きし、今後の広報紙づくり、ホームページづくりの参考としたいと考えています。

つきましては、裏面のアンケートにご協力くださいますよう、お願い申し上げます。

問合 秘書広報課（市役所4階）

（①に※E）

## アンケート回答・送付方法

● 裏面のアンケートにご記入ください。



● このページを切り取ってください。

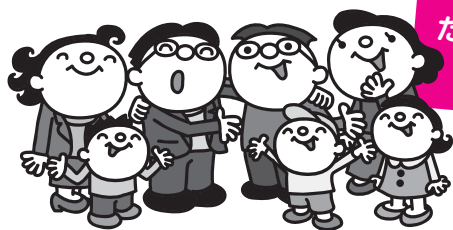


● 郵送 または FAXで秘書広報課へ送付ください。

▷郵送…この面の「山折り線」にしたがい、「山折り①」→「山折り②」の順に折ります。裏面の「のりしろ」にのりを貼っていただき、封筒を作り、切手を貼らずにそのままポストへご投函ください。

▷FAX…裏面（アンケート面）のみを、秘書広報課宛（☎21・0412）に送信してください。

アンケート締切＝11月25日（金）（当日消印有効）



よりよい広報づくりのため、皆さんのご意見をお聞かせください！



●日本のことを改めて考えるきっかけに

平塚義治さん（尾井千原町）

我が家は一軒家ではなくマンションだったので、がっかりされるんじゃないかと心配しましたが、逆に新鮮に感じてもらえたみたいでホッとしました。会話は単語をならべた英語とジェスチャー、辞書やパソコンを使って何とかという感じでしたが、最後は笑顔と根性で乗り越えたという感じでした。

お迎えしたデビッドさんは本当に優しい方で、お互いの子どもの年齢が近いということもあり、子どもたちの話をたくさんして楽しい時間を過ごしました。時間のあるときは観光にも行ったりしましたが、日本のことを学ぼうとする姿に感動したし、逆に私たちにも日本のことを改めて考える時間を与えてもらえた気がします。



●大津川で豪州のスポーツを楽しんでいたら…!?

小西早織さん（板原町）

あっという間の1週間でした。会話に慣れてきたころ、ベリンダさん、デビッドさん、近所の子どもたちも誘い、みんなで大津川へ行き、AFL（オーストラリアのスポーツ）をやろうと、冷たい風が吹かなか行きました。子どもたちは外国の人と一緒に遊ぶのに喜び大はしゃぎ。しかし次の日の大会当日、二人は風邪をひき、えらいことに。少しでも二人を励ましてあげたいと思い、沿道でオーストラリア国旗を振って大声援でアピール。結果は二人ともよかったのが幸いでした。



私たちにとってたくさん得るものがあつた、楽しくて濃厚な1週間でした。

**申込方法**  
「国際交流ボランティア登録申込書」を企画調整課へ提出。申込書は企画調整課で配布、もしくはホームページからダウンロードできます。

**問合せ** 企画調整課（市役所4階）

## 将来有望な個人・団体に奨学金を交付

フカキ夢・人づくり賞を公募します

市では、「平成 23 年度フカキ夢・ひとづくり賞」を公募します。この賞は、本市の発展につながる人材の育成を目的とした賞で、さまざまな分野において活躍され、さらに今後の成長が期待できる個人や団体に奨学資金を交付するものです。なお、この賞は、深喜人材育成基金（※）を基礎として実施しています。

●奨励部門

- ①産業部門…デザイン、ファッションの創作活動や地場産業の振興発展などの分野
- ②文化部門…文化、芸術の創作活動や伝統芸能などの継承発展の実践、その他文化活動の分野
- ③学術部門…学術、語学などの修得を極める分野
- ④スポーツ部門…スポーツ技術の向上や振興などの分野
- ⑤社会部門…日常の活動を通して、市民生活の向上発展に寄与する分野
- ⑥環境部門…日常の活動を通して、環境の保全や創造に寄与する分野
- ⑦その他の部門…前記のほか市長が適当と認める分野

●対象者

前記の奨励部門において顕著な活動成果を挙げ、今後その分野で専門的な活動を志し、将来の活躍が期待できると認められる人や団体。個人については市内在住または在勤であること。団体については、市内に活動の拠点があること。

●奨学資金の額

▷個人…1人 50 万円以内 ▷団体…1 団体 100 万円

●審査方法

学識経験者を含めた審査委員会で提出書類を審査し決定

●応募方法

申請書類に必要事項を記入のうえ、企画調整課へ提出。申請書類は企画調整課にあります。また、市ホームページでダウンロードすることもできます。

●受付期間 11 月 1 日(火)～ 30 日(水)

**問合せ** 企画調整課（市役所 4 階）

※「深喜人材育成基金」とは、深喜毛織株式会社の寄附金を基礎として、市民または本市に縁故の深い者で、本市産業の振興、文化、学術およびスポーツなどの分野において、専門的な活動を志す者または将来の活躍が期待できる者に対し、その人材の育成を図る奨学資金の交付に充てるため、または広く人材の育成を図る事業に要する費用に充てるため設置された基金です。

ホームステイ受入などを通じ、外国の皆さんと交流しませんか？

## 国際交流ボランティア募集

市では、本市や大阪府の関係機関などが受け入れ主体である外国人に対し、ホームステイ・ホームビジットを受け入れていただける家庭や、交流事業での通訳・日本文化の紹介・各所の

案内などをしてくださるボランティアを次のとおり募集しています。ボランティアに登録いただいている人には、来年開催される「泉州国際市民チャリティーマ

ラソン2012」に出場する本市海外友好都市などのランナーのホームステイ受け入れなどのご協力をいただいています。

▽ホームステイ 一定期間外国人の人を家庭に受け入れていただきます（宿泊あり）。

▽ホームビジット 外国人を家庭に招待していただきます（宿泊なし）。

▽語学ボランティア 各種交流事業での通訳や翻訳をしていただきます。

▽サービスボランティア 日本文化の紹介や各所の案内をしていただきます。

**申込方法**

「国際交流ボランティア登録申込書」を企画調整課へ提出。申込書は企画調整課で配布、もしくは市ホームページからダウンロードできます。

**問合せ** 企画調整課（市役所4階）

## 広報紙・ホームページについてのアンケート

● 回答いただく人について、当てはまるものに○印をつけてください。

性別 【 男性 / 女性 】

年齢 【 20 歳未満 / 20 歳代 / 30 歳代 / 40 歳代 / 50 歳代 / 60 歳代 / 70 歳代 / 80 歳以上 】

### 泉大津市の「広報紙」についてのアンケート

市民の皆さんに、広報紙に対してより関心をもっていただくため、また読んでためになる、読みたいと思ってもらえる紙面作りを目指し、アンケート調査を行うものです。当てはまるものに○印をつけてください。

● 問 1. 現在の「広報いずみおおつ」で楽しみにしている（よく読んでいる）記事は？（複数回答可）

- ①コラム・にんげん
- ②図書館だより
- ③消費生活相談室
- ④文化財へのいざない
- ⑤市長のうごき
- ⑥健康のページ
- ⑦エンジョイ！SPORTS
- ⑧おおつ物語
- ⑨その他（ ）

● 問 2. 現在の「広報いずみおおつ」で不要だと思う（縮小してもよいと思う）記事は？ 問 1 の①～⑨で選びいただき、番号をお書きください。⑨の場合はその内容をお書きください。（複数回答可）

〔 〕

● 問 3. 「広報いずみおおつ」で読みたい（取り上げてほしい／不足していると感じる）記事は？（複数回答可）

- ①高齢者福祉
- ②障がい者福祉
- ③子育て情報
- ④健康推進（健康診断など）
- ⑤国民健康保険・国民年金
- ⑥環境・ごみ
- ⑦市のイベント情報
- ⑧市の施策・予算・決算
- ⑨その他（ ）

● 問 4. 広報紙に求めるものは何ですか。要望や改善すべき点など、ご意見をお書きください。（自由回答）

〔 〕

### 泉大津市の「ホームページ」についてのアンケート

皆さんがどのような情報を必要としているか、また、よりわかりやすいサイトを目指しアンケート調査を行うものです。当てはまるものに○印をつけてください。

● 問 1. 本市のホームページをどの程度ご利用になっていますか。

- ①ほぼ毎日
- ②週に数回程度
- ③知りたい情報があるときだけ利用する
- ④ほとんど利用しない
- ⑤利用したことがない

● 問 2. 主にどのような情報を見るためにホームページを利用していますか。（複数回答可）

- ①市政情報（市政の動向・予算）
- ②各種手続き（住民票、戸籍など）
- ③子育て・教育
- ④ごみ、生活環境
- ⑤水道
- ⑥税金
- ⑦保険・年金
- ⑧危機管理・防災
- ⑨職員などの募集
- ⑩市のイベント・講座
- ⑪公共施設・公園
- ⑫医療・福祉
- ⑬まちづくり
- ⑭その他（ ）

● 問 3. ホームページ内の情報はどのように探しますか。

- ①トップページから（「暮らし・募集案内」「子どもの成長・教育」などのメニューから）
- ②サイト内検索を利用
- ③サイトマップから
- ④トピックス、新着情報から
- ⑤その他（ ）

● 問 4. 問 3 で①～④と答えられた方にお尋ねします。ホームページの情報は探しやすいですか。

- ①探しやすい
- ②どちらかといえば探しやすい
- ③どちらかといえば探しにくい
- ④探しにくい

● 問 5. 問 4 で③、④と答えられた方にお尋ねします。それはどのような情報ですか。（自由回答）

〔 〕

● 問 6. ホームページのトップにある 6 つのメニュー（「暮らし・募集案内」「健康と福祉」「子どもの成長・教育」「高齢者・障がい者福祉」「まちづくりと住まい」「市民の声」）について、これらより優先順位が高いと思われる種類の情報（トップページに表示させるべき情報）がありましたら、お書きください。（自由回答）

例：「市政情報」「イベント情報」など

〔 〕

アンケートは以上です。ご協力ありがとうございました。

FAX：0725-21-0412（泉大津市 秘書広報課 宛）

FAX の場合はこの面を送信してください。



●**人権啓発作品展作品募集**  
募集作品 標語（はがき）・ポスター・図画（Aサイズ自由）  
優秀作品は人権啓発作品展で展示します。

**応募資格** 市内在住・在勤の人  
**申込** 11月18日（金）までに、〒595-1868 世界人権宣言 泉大津連絡会事務局（人権啓発課）へ

12月10日は「人権デー」です。また、12月4日～10日は「人権週間」と定められています。

本市でもこの一週間を中心に人権の大切さを理解していただくため、街頭啓発や人権問題を考える市民の集い、人権啓発作品展などを行うほか、特設人権相談所も開設します。

●**人権啓発作品展**  
**内容** 標語・ポスター・図画  
**日時** 12月1日（休）～8日（休）午前8時45分～午後5時15分  
**場所** 市役所1階市民ロビー

# 人権について考えてみましょう。

12/10は人権デーです。



●**人権街頭啓発**  
**日時** 12月1日（休）①午前8時②午前10時30分  
**場所** ①泉大津駅前・北助松駅前 ②イズミヤ和泉府中店

●**人権問題を考える市民の集い**  
**内容** ▽コンサート「響け 韓国」の心 韓国伝統芸能 ▽韓国舞踊&人権トーク（出演：呂英華（ヨ ヨンファ）芸術院） ▽韓国舞踊「宮廷舞踊」「民族舞踊」の美 扇の舞（チチュン、巫女の舞（ムダンチュン、教坊打鼓舞（キョバンダコム）など）

**日時** 12月10日（出）午後1時30分開演（午後1時開場）  
**場所** 市民会館小ホール  
**参加費** 無料

**定員** 先着150人  
**申込** 11月7日（月）から22日（火）までに、人権啓発課へ電話で申し込み（先着順）。一時保育を希望する人は申し込み時にお申し出ください。

●**特設人権相談所**  
特設人権相談所を次のとおり開設します。

**開設日時・場所** ▽12月1日（休）：北公民館 ▽12月2日（金）：南公民館 ▽12月6日（火）：男女共同参画交流サロン（にんじんサロン） 時間はいずれも午後1時～3時

**問合** 人権啓発課（☎33・9208）

●**「人権問題で困ったら 人権擁護委員へ」**  
人権問題でお悩みの人は気軽ににご相談ください。相談は無料で、秘密は守られます。

本市には、法務大臣の委嘱を受けた次の6人の人権擁護委員があり、市役所で皆さんの相談に応じています。

**相談日・場所** 第2・3・4水曜日 市役所1階市民相談室に

て（ただし、12月は特設人権相談所開設のため第2水曜日）

**本市の人権擁護委員**  
▽藤原洋子（千原町2-17-6 ☎32・0195）▽初田峰子（戒町2-29 ☎21・5241）▽花野晃一（虫取町1-9-6 ☎32・1656）▽濱田秋一（助松町1-14-25 ☎32・4576）▽辻川雅子（楠町東2-34 ☎21・0270）▽竿下利和（松之浜町2-32-19 ☎32・8989）

**問合** 人権啓発課（市役所1階1番窓口）

●**「全国一斉 「女性の人権ホットライン」**  
人権擁護委員は、夫・パートナーからの暴力や職場などにおけるセクシュアル・ハラスメント、ストーカー行為など、女性をめぐる各種の人権問題に積極的に取り組んでいます。

その一環として「女性の人権ホットライン」を開設して相談に応じてきましたが、今回「女性に対する暴力をなくす運動」期間中（11月12日～25日）の強化週間として、次の日時に全国一斉相談日を開設し専門の相談員がご相談をお受けします。

## 《12/10～16は「北朝鮮人権侵害問題啓発週間です」

### 拉致被害者救出運動写真・パネル展

拉致問題や、その他北朝鮮当局による人権侵害問題についての関心と認識を深めることを目的として、毎年12月10日から16日までの一週間を「北朝鮮人権侵害問題啓発週間」と定めています。これに関連し、市では次のとおり写真・パネル展を開催します。

**日時** 12月9日（金）～16日（金） 午前8時45分～午後5時15分  
**場所** 市役所1階市民ロビー  
**問合** 人権啓発課（市役所1階1番窓口）

一人で悩まずにお気軽に電話をおかけください。

**日時** 11月14日（月）～20日（日）  
▽月～金曜日：午前8時30分～午後7時  
▽土・日曜日：午前10時～午後5時

**女性の人権ホットライン全国統一電話番号** ☎0570・070・810

**問合** 大阪法務局人権擁護部第三課（☎06・6942・9492）



万一の災害に備え、大型貨物船の定期航路をもつ運輸会社と「災害時における応援に関する協定」を締結

# 緊急物資の海上輸送が可能に

東日本大震災の教訓を踏まえ、本市では近い将来の大規模災害に備えるため、10月17日に市町村広域災害ネットワーク加盟市である宮崎県日向市と、日向市に本社を置く八興運輸（株）と災害時における応援に関する協定を締結しました。

同社は、日向市と本市との間に貨物などを大量に輸送できるRORO（ローロー）船の定期航路（週に3便）を開設しています。大規模災害が発生した場合に、被災した市民向けの救援物資など貨物での大量の緊急輸送などが必要であることから、本社がある日向市との間で検討を進め、今回の締結が実現しました。

この締結により、道路などの陸路寸断といった緊急時も、海上輸送によって半日程度で大量の救援物資などの輸送が可能になるといったことなどが期待されます。

市では、いざというときに備え、今後ともさまざまな分野で他の自治体や民間企業との協力を図っていきたいと考えています。

**問合** 危機管理課（市役所4階）

健康な生活習慣を身につけるため、「食」と「運動」の両面からサポートします！

# 食と運動・健康応援講座

いつまでも若々しく健康であるためには、バランスのよい食と運動は欠かせません。市では今年も、健康な生活習慣を見直すきっかけ作りのために、「食と運動・健康応援講座」を年4回実施します。

テーマ別講義と栄養士の手作り弁当を食べて学ぶ「食と講義編」、スポーツ教室指導員による「運動編」の2日間コースとなっており、今回のテーマは「**美・ダイエット いろは講座**」です。詳しくは下記をご参照ください。

**日時** ①食と講義編…11月29日（火） 午前10時～午後1時  
②運動編…12月6日（火） 午前9時30分～11時30分

**場所** ①保健センター ②総合体育館

**対象** 食生活、運動習慣に関心のある市民で、2日間とも受講可能な人 ※お子さんの参加はご遠慮願います

**定員** 先着30人  
**参加費** 500円（教材、資料代）  
**申込** 11月10日（休）から保健センター窓口または電話にて  
**問合** 保健センター（☎33・8181）

なお、今年度は、3月にも予定しています。詳しくは広報紙平成24年2月号をご覧ください。



栄養士の手作り弁当（イメージ）  
お弁当に使用する食材は、すべて近商ストア泉大津店から市民の皆さんの健康に役立てればというご好意により、無償で提供いただいています

## 教室のようす



計2日間のプログラムです！

## 過去の講座参加者の声

体で実感、舌でも実感で、勉強になった！

栄養満点でおいしい昼食をいただける機会はほとんどありません！

あまり強い運動ではないのに、全身が心地いいです。

汗をかいて気分が明るくなった！



●3つの習慣  
▽寝たばこは絶対やめる  
▽ストーブは、燃えやすいもの

**住宅防火 いのちを守る**  
**7つのポイント**

全国火災予防運動は、火災が発生しやすい気候となる時季を迎えるに当たり、毎年11月9日～15日に実施しています。火災予防思想のいっそうの普及を図り、火災の発生を防止し、高齢者などを中心とする死者の発生を減少させ、財産の損失を防ぐことを目的としています。

火災などに強い安全・安心な地域社会をつくるためには、一人ひとりが防火防災意識の高揚を図り、日ごろから自主防災意識を持ち、火災や災害が発生した場合に的確に対応できるような基礎知識を身につけていくことが大切です。

●家族全員の命を守るため、  
**早期に設置しましょう！**

全国の建物火災による死者の約9割は住宅火災によるものです。そして、死者数の約6割が

から離れた位置で使用する  
▽ガスコンロなどのそばを離れるときは、必ず火を消す

●4つの対策  
▽逃げ遅れを防ぐために、住宅用火災警報器を設置する  
▽寝具、衣類、カーテンからの延焼火災を防ぐために、防災品を使用する  
▽火災を小さいうちに消すために、住宅用火災警報器などを設置する  
▽お年寄りや身体の不自由な人を守るために、隣近所の協力体制をつくる

ついでですか？  
**住宅用火災警報器**

平成23年度の  
統一標語はコチラ

11月9日から秋の全国火災予防運動実施！

消したはず  
決めつけ  
ないで  
もう一度



65歳以上の高齢者であり、今後増加が懸念されています。また、住宅火災により亡くなった人の約6割が「逃げ遅れ」によるものです。「逃げ遅れ」それはすなわち「発見の遅れ」です。

日本では、住宅用火災警報器設置普及率が58・4％（平成22年6月）から、71・1％（平成23年6月）へと徐々に増加しています。

すべての住宅に設置の義務があります。設置していない人は早期に設置しましょう。

問合 消防本部予防係（☎21・0119）



開催  
11月19日(土)

## 泉州がん拠点病院 合同講習会を開催します。

日時 11月19日(土) 午前10時～正午  
場所 市立岸和田市民病院3階講堂  
定員 先着250人  
申込 市立病院地域医療連携室へ

プログラム  
①がん拠点病院の活動紹介…医師・川島正裕氏（市立岸和田市民病院呼吸器外科部長・がん診療推進委員会がん相談部会長）  
②講演「がんと共に生きる～医師として、家族として～」…医師・仲谷憲氏（りんくう総合医療センター麻酔科部長）  
③質疑応答  
④落語会…落語家・桂そうば氏

問合 市立病院地域医療連携室（☎32・5622）

本市の市立病院を含む、泉州地域の「がん拠点病院」による合同講演会を実施します。

がん拠点病院としての活動をお伝えするとともに、医師として、家族としてがん闘病をする患者を支えた人からの体験談を聴くなどし、患者家族の皆さんに病気との向き合い方について考える機会としていただくことを目的としています。

参加は無料です。駐車場を利用する場合は駐車料金がかります。

# 被害防止には「車内からつぽ」が有効！

## 「車上ねらい」「部品狙い」大阪の被害数は全国ワースト1

●車上ねらい・部品ねらいの発生状況  
ドアのこじ開けや窓ガラスを割って車内のバッグ、現金などを盗む「車上ねらい」やナンバープレートなどを盗む「部品ねらい」について、平成22年中の府での認知件数はともに全国ワースト1で、合計2万7896件でした。

●特にカーナビが狙われています！  
平成22年では、カーナビの盗難被害が車上・部品ねらいの約37％を占めています。カーナビの盗難被害に遭うと、窓ガラスなどの修理費用も含めて約70万円の損害が発生します。

●カーナビを守るために  
▽カーナビには盗難防止ネジを付ける  
▽ポータブル型のカーナビは持ち出す  
▽盗難抑止機能が付いたカーナビを選ぶ

●「ちょっとした防犯意識」が車を被害から守ります  
「車上ねらい」の犯人は、車の中に金目のものがないか物色しています。短時間でも車を離れるときは必ず施錠をして、バッグや現金などを車内に置いたままにせず、日ごろから車内をからっぽにすることを心がけてください。

●ナンバープレート盗難防止には「盗難防止ネジ」取り付けが最も効果的！  
「部品ねらい」の中で約3・4割がナンバープレートの盗難被害です。盗まれたナンバープレートは別の車に取り付けられるなど、他の犯罪行為に利用され、新たな犯罪被害を生みます。当然、被害者もナンバープレートの再発行など煩雑な手続きが必要となります。

●盗難防止に最も有効なのが「ナンバープレート盗難防止ネジ」です。最近では、安価で自分でも簡単に取り付けられるものがカー用品店などで販売されています。ぜひご活用を！

●自転車盗の被害にもご注意ください！  
平成22年の府内全体の自転車盗は3万6294件（前年は4

## 街頭犯罪件数 全国ワーストワン返上！

防犯ボランティアの皆さんご協力ありがとうございます

府の平成22年の街頭犯罪件数は7万9864件で、地域のボランティアの皆さんのご協力もあり、平成11年以来、11年ぶりに全国ワースト1を返上できました。

また、ひたくりも昭和50年以来35年ぶりにワースト1を返上しました。

しかしながら、車上ねらい、部品ねらい、路上強盗、オートバイ盗は依然ワースト1となっています。また、街頭犯罪のうち、車上ねらい、部品ねらい、自転車盗で約80％を占めています。

皆さんが防犯意識をもって行動すると、街頭犯罪は防げますので、一人ひとりが力を合わせて安全・安心なまちをつくりましょう。

問合 府治安対策課（☎06・6944・7506）

万2220件）で、街頭犯罪の4割以上を占めています。また、約半数の自転車盗が施錠なしで盗まれています。

●自転車盗の被害を防ぐには  
▽決められた場所へ駐輪する  
▽自転車から離れるときは、短時間でも必ず鍵をかける  
▽シリンダーキーなど、丈夫な鍵を2個以上付ける

●防犯登録を必ずしましょう  
▽防犯登録は法律で義務付けられています

▽防犯登録をすれば、盗難被害時の早期発見に役立ちます

問合 府治安対策課（☎06・6944・7506）  
ホームページ <http://www.bouhankun.com/>  
府自転車商防犯協力会（☎06・6629・0750）

自転車の防犯登録を忘れずに！





# コラム・にんげん

人間が人間らしく生きるために、すべての人が  
等しく持っている権利、人権について考えるコラムです。

考えよう・人権

あひと  
る日、突然、  
一枚のはがき  
が届き、差出  
人は知人の妻だったので、  
胸騒ぎを覚えました。内  
容は知人の死を知らせる  
ものでした。わたしは、  
その知らせが信じられず  
呆然とはがきを見ている  
だけでした。あの健康で  
明るく、意志が強く、職  
場においても自身の意見  
をはっきり言うリーダー  
的存在であった彼がなぜ  
突然亡くなったのか。

彼とは、ある職場でた  
またま1年だけいっしょ  
に働くことになり、同年  
齢ということもあって、  
とくに楽しく仕事をする  
ことができました。その  
後の付き合いは年賀状の  
やり取りと、年に一度そ  
れぞれの職場を訪ね、近  
況報告をする程度でした。  
その間、病気がちだとか、

生活に変化があったとか  
は一度も聞くこともあり  
ませんでした。これから  
は、もう少し親しい付き  
合いをしたいと願ってい  
た矢先でしたので、わた  
しは彼の死の知らせに強  
いショックを受けました。  
訃報には、突然亡くな  
った理由について一切触  
れられていませんでした  
が、わたしはそれを確か  
めることはしませんでした。  
亡くなったのは現実  
であり、その事実だけを  
しっかりと受け止め、彼  
との短い思い出を大切に  
生きて行こうと思ったか  
らです。一生に一度しか  
会う機会がないような縁、  
いわゆる「一期一会」と  
いう言葉があるように、  
人との出会いは大切にし  
なければと改めて思い知  
らされた経験でした。ま  
さか、あの人が亡くなる

なんて夢にも思いませ  
んでしたが、現実なのです。  
命が大切なのは、だれ  
でもわかっています。命  
と命がかかわって社会が  
構成されていることも理  
解しています。しかし、  
日々の生活ではこの点を  
忘れ去ってしまい、後  
にかけがえのない人の死  
によって気づかされ、辛  
い思いをするものです。今  
回のわたしのような経験  
をした人も多いかと思  
いますが、人は一人で生  
きているのではなく、人  
とのかかわりを持って  
生かされているのであり、  
自身の命は、自分ひとり  
のものではないと思うよ  
うになりました。

男女がともに  
自分らしく生きられるように…

## 共同 参画

きょうどうさんかく

## パープルリボンは女性に対する 暴力根絶を表わします

暴力はその対象の性別、加害者・被害者の間柄を問わ  
ず、決して許されるものではありません。とくに配偶者  
などからの暴力、性犯罪、売買春、人身取引、セクハラ、  
ストーカー行為など女性に対する暴力は、女性の人権を  
著しく侵害するものであり、男女共同参画社会を形成す  
る上で克服すべき重要な課題です。

暴力はいかなる理由があっても振るう側が悪いので  
す。相手が「被害者のせい」とか「被害者のため」など  
の理由をつけても、悪いのは暴力を振るった側なのです。  
しかし、暴力を受け続けている被害者には伝わりにくい  
のが現状です。どうか、周りの人が気付いて伝えてあげ  
てください。「決してあなたが悪いのではない」と。  
～恋人との関係で窮屈な思いを感じているあなたへ～

彼は「愛」という名をかたり、あなたを束縛している  
可能性があります。束縛も暴力です。あなたの生き方を  
決めるのはあなたです。暴力に対しはっきり「NO!」  
を宣言しましょう。

内閣府は毎年11月12日から25日を「女性に対する  
暴力をなくす運動」期間と定めています。市でもその運  
動の一環として、民間支援団体の代表者の話を聞く会  
「被害者とともに歩み続けて」の開催や、市民の皆さん  
にシンボルマークであるパープルリボンをツリーにはり  
付けてもらう「パープルリボンの花をいっぱい咲かせま  
しょう!」や、手作りパープルリボンバッジで「女性に  
対する暴力根絶の意志をアピールしよう!」などの事業  
を開催いたします。詳しくは人権啓発課へ。

## イベント Information

11月に開催さ  
れる注目イベン  
ト情報です!

特産品の毛布・ニットがお求めやすい価格で勢ぞろい!  
例年、近畿一円から多くの人が訪れる人気イベントです。

### ■毛布謝恩セール(11/5(土)、6(日))

日時 11月5日(土)、6日(日) 午前9時～午後4時  
場所 泉大津駅東ロータリー(アルザ)  
内容 毛布類の販売  
問合せ 日本毛布工業組合(☎33・4185)

### ■ニット謝恩セール(11/6(日))

日時 11月6日(日) 午前9時～午後4時  
場所 テクスピア大阪  
内容 秋・冬物ニット製品の販売  
問合せ 泉州ニット協同組合(☎31・4481)



泉大津駅東ロータリーで開催される  
「毛布謝恩セール」のようす

### ■商連わいわいフェスタ(11/5(土)、6(日))

日時 ▷11月5日(土) 午前10時～午後4時 ▷6日(日)  
午前10時～午後3時

場所 中央商店街周辺(5日のみ)、北助松商店街周辺(6  
日のみ)  
内容 ▷中央商店街…ガラス工芸体験コーナー、飲食ゾー  
ン(模擬店)、パフォーマンス(手品ほか) ▷北助松商店街  
…飲食ゾーン(模擬店)、カラオケ、ビンゴゲーム、ブラス  
バンド演奏ほか  
問合せ 泉大津市商店連合会(☎32・6496)

### ■産業フェア・エコフェア(11/5(土))

日時 11月5日(土) 午前10時～午後3時  
場所 テクスピア大阪  
内容 市内事業所商品の展示即売、エコ関連事業・商品の  
展示販売  
問合せ 泉大津商工会議所、泉大津商工会議所青年部(☎  
23・1111)

### ■農業まつり(11/20(日))

日時 11月20日(日) 午前9時20分～午後3時(雨天決行)  
場所 池上曽根史跡公園  
内容 新鮮野菜即売や農作物加工食料品の即売、賞頭衣コ  
ンテスト、お楽しみ抽選会など  
問合せ J Aいずみの営農経済部営農指導課(☎072・444・  
8001)

### ■賞頭衣デザインコンテスト 入賞作品発表(11/20(日))

賞頭衣デザインコンテストに多数の作品が寄せられ、い  
ずみの農業協同組合が実施する農業まつりの中で、入賞作  
品を発表し、同時にファッションショーを行います。ぜひ  
ご来場し、観覧してください。  
日時 11月20日(日) 午前9時50分～10時20分(雨天  
決行)  
場所 池上曽根史跡公園  
問合せ 産業政策課(市役所1階2番窓口)

## 歌セラピーコンサート

「心のケア」をテーマに  
歌で癒しの時間をお届けします



ミリオンセラーの大  
ヒットソング「会いた  
い」でおなじみの沢田  
知可子さん

♪今年も海へ行くって  
約束したじゃない 会いたい…

沢田知可さんがテクスピア  
ホールにやってくる。

えた時点で入場をお断りしま  
す

費用 無料  
申込 不要

なお、一時保育については11  
月21日(月)から30日(水)までに高  
齢介護課・高齢福祉係へお申し込  
みください。1歳6か月から就  
学前のお子さんを、先着10人ま  
でお預かりします。

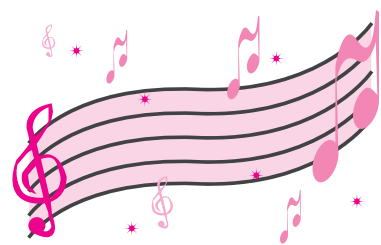
問合せ 高齢介護課高齢福祉係  
(市役所1階7番窓口)

「絆を育てよう」をテー  
マに、全国で「歌セラピーライ  
ブ」を展開中の同氏が、「ココ  
ロとカラダに優しい歌謡」と題  
して、歌セラピーコンサートを行  
います。

日時 12月17日(土) 午後1時開  
場(午後1時30分開演)

場所 テクスピア大阪1階 多  
目的ホール

定員 先着500人(定員を超



12/17  
SAT.  
入場無料!



# 市長のうごき

Mayor's Work

## 9・10月の主な動き

●9月29日(木)  
金婚祝賀会に出席しました。今年結婚50周年を迎える市内在住のご夫婦65組の皆さんと会食や記念撮影するなど、楽しいひとときを過ごしました。



●10月13日(木)  
10月2日に市民会館で行われた東日本大震災チャリティライブで集まった義援金を持って、漫才師のオール阪神さんらが神戸市長を訪問しました。義援金は市を通じ東北へと届けられる予定です。



## 11月の主な予定

※( )内は場所

- 3日(祝)  
有功者表彰式 (市民会館)
- 5日(土)  
総合防災訓練 (なぎさ第1号物揚場・泉大津旧港)
- 12日(土)  
南公民館まつり (南公民館)
- 13日(日)  
市民体育祭 (古池公園)
- 15日(火)  
定例市長会議 (大阪府庁)、教育委員会表彰式 (市役所3階)
- 20日(日)  
市展表彰式 (テクスピア大阪)
- 26日(土)  
北公民館開館30周年記念大会 (北公民館)

# 文化財へのいざない

池上曽根弥生学習館と織編館の催し案内です。

## 11月のカレンダー

1	2	3	4	5	6	7	8	9	10	11	12	13	14	15	16
火	水	祝	金	土	日	月	火	水	木	金	土	日	月	火	水
			休			休		干支の置物づくり			写生会				
			休					休		古文書講座					休
				ピース						市展前期					
17	18	19	20	21	22	23	24	25	26	27	28	29	30	12/1	2
木	金	土	日	月	火	祝	木	金	土	日	月	火	水	木	金
				休				休		ガラス玉づくり					
										土器づくり					
						休		文化財連続講座						休	
				手織り体験			手織り体験			一期の会絵画展					
				市展後期											

## 池上曽根弥生学習館

☎ 20・1841 ㊟ 20・1866  
開館：午前10時～午後5時(体験は午後4時まで)

- ◆土器づくり(毎月実施) 日時/11月27日(日) 午前10時～、午後1時～ 定員/午前、午後とも先着8人 参加費/300g300円～ 申込/11月8日(火)午前10時から電話予約
- ◆ガラス玉づくり(毎月実施) 日時/11月26日(土) 午前10時～、午後1時～ 定員/午前、午後とも先着4人(中学生以上) 参加費/30gまでは1人500円、それ以上は1人一律600円 申込/11月8日(火)午前10時から電話予約
- ◆干支の置物をつくろう 来年の干支である「たつ」の置物をつくります。 日時/11月9日(水) 午後1時30分～ 定員/先着30人 参加費/500円 申込/電話予約受付中
- ◆池上曽根史跡公園協会10周年記念事業 写生会「弥生時代を描こう」 開園から10周年経過した史跡公園を舞台に写生会を開催します。 日時/11月12日(土) 午前10時～午後1時 対象/小学4～6年生 定員/先着50人 参加費/無料 持物/絵の具などの画材(画用紙のみ、こちらで用意) 申込/11月8日(火)午前10時から電話予約
- ◆泉州に息づくその技～ガラスの魅力 日時/12月10日(土) 午後2時～4時 定員/先着50人 参加費/聴講は無料。体験希望者のみ500円 講師/佐野邦巳子氏(ガラス工房邦) 申込/11月22日(火)午前10時から電話予約

## おりあむかん 織編館

☎ 31・4455 ㊟ 31・4457  
開館：午前10時～午後5時(入館午後4時30分まで)

- ◆ふるさとの古文書解説講座 日時/11月11日(金) 午後1時30分～3時(受付午後1時～) 場所/テクスピア大阪3階研修室 参加費/100円 講師/山口恭子(泉大津市史料室) 申込/新規申込者は電話にて織編館か生涯学習課へ
- ◆手織り体験「マフラーを織る」 日時/11月20日(日)、21日(月)、24日(木)、25日(金)のいずれか1日 午前10時～午後3時30分 場所/織編館体験学習室 定員/各日先着4人 費用/1,000円/m 講師/織編館手織りボランティアの皆さん 申込/電話にて織編館へ
- ◆ふるさとの文化財講座「泉大津市内の建造物」 日時/11月25日(金) 午後2時～3時(受付午後1時～) 場所/テクスピア大阪3階研修室 受講料/無料 講師/虎間麻実(市教委) 申込/不要
- ◆織編館歴史民俗文化事業 収蔵品展「近代の絵葉書」 織編館が所蔵する絵葉書約40枚と、関連資料を展示します。 期間/12月3日(土)～1月29日(日)(ただし水曜日休館) 場所/織編館企画情報展示室 入場/無料
- ◆企画展開催記念企画 学習体験「絵手紙をつくろう」 はがきに干支・花・風景などを描きます。 日時/12月11日(日) ▷午前の部…午前10時～11時(受付午前9時30分～) ▷午後の部…午後2時～3時(受付午後1時30分～) 場所/テクスピア大阪3階西研修室 定員/各部先着20人 受講料/無料 持物(お持ちの人のみ)/絵具・水入れ・筆・鉛筆(2Bまたは3B)(はがき・ティッシュペーパーは、こちらで用意) 講師/四本祐司氏(市展審査委員) 申込/電話受付
- ◆織編館ギャラリー ▷「キルトサークル ピース」 期間/11月4日(金)～6日(日) 内容/パッチワーク作品 約100点 ▷「市展(書・写真・陶芸)」 期間/11月11日(金)～13日(日) ▷「市展(洋画・日本画)」 期間/11月18日(金)～20日(日) ▷「一期の会絵画展」 期間/11月24日(木)～27日(日) 内容/絵画・写真・木彫りなど ▷「好勝展」 期間/12月3日(土)～4日(日) 内容/墨彩画 15点

## こちら

## 消費生活相談室

しょうひせいかくそうだんしつ

日常生活での商品の購入やサービス利用にともなうトラブル、契約などの問題を解決するためのページです。

Let's be a smart consumer!

## 相談事例

## ネットショッピング、返品できる？ できない？

インターネットでパソコン増設メモリーを購入したが、機種が合わず使用できなかった。未使用なので業者に他のメモリーと交換して欲しいと申し出たが、断られた。クーリング・オフできないのか。

- インターネットショッピングは通信販売の一種です。通信販売は「特定商取引に関する法律」で規制されています。クーリング・オフ制度はありませんが、広告表示義務が定められています。
- ◇広告表示事項
- 「商品の価格」「送料」「商品の価格・送料以外に負担すべき内容および金額」「代金の支払い時期および方法」「商品の引き渡し時期」「返品特約に関する事項」「事業者の氏名または名称、住所、電話番号、代表者氏名または責任者名」など。
- ◇返品特約
- 広告に、返品できるかどうかや条件を表示しなければなりません。例えば、「商品到着後8日以内であれば返品をうけたまわります」「この商品については返品をお断りします」「商品に不具合がなければ返品には応じられません」などです。
- 返品可否や条件が表示されていないければ、商品が届いてから8日間の契約解除が認められます。
- ① オンラインマークなどを参考に信頼のおける事業者を選ぶ ※オンラインマークとはインターネットトラブル防止のために(社)日本通信販売協会が事業者の実在を確かめ、ホームページの表示が法令などを守っているかを審査し、マークの使用を許可しているもの。ただし、商品の品質や内容、事業者の経営内容などを保証するものではありません。
- ② インターネットオークションの際はショッピングモールなど運営業者が発信するトラブル情報を確認し、エスフロ

## 通信販売にクーリング・オフ制度はなく、返品できません。

募集 このコーナーでは、小学校入学前のお子さんの写真を募集しています。お子さんの写真と住所・名前(ふりがな)・生年月日・電話番号・保護者のひらがなを添えて郵送〒595-1868( )またはEメール(kouhou@city.zumijotsu.osaka.jp)に秘書広報課まで。

## NEW FACE!!

泉大津在住のかわいい子どものスナップです。

## 元気でーす！ おおつっこ



たきたに ゆうと  
瀧谷 優士ちゃん  
平成22年11月5日生

好奇心旺盛で毎日の成長にびっくり!!  
心も体も大きくなあ～れ!!  
(曽根町)

- サービスの利用を検討する ※エスフロサービスとは、品物と代金の受け渡しを第三者企業が行うものです。(落札者はサービス提供会社に代金を入金→落札者が商品を確認 ↓サービス提供会社が出品者に代金を払う)
- ③住所や電話番号など連絡先がわからないサイトでは買い物をしていない。固定電話などで、業者が実在するかどうか確認する
- ④代金の前払いはさける。クレジットカードでの決済の場合、カード番号などの情報入
- 力画面が情報漏れを防ぐため暗号化されているか確認する
- ⑤商品が届いたらすぐに中身を確認。注文と違うものや壊れた商品が届いた場合は、すぐにショップに連絡する
- ワンポイントアドバイス
- ①広告表示をしっかりと確認
- ②利用規約をしっかりと読む
- ③ネット広告の表示や購入までのやりとりはプリントアウトしておく
- ※消費生活相談にすることは、消費生活相談コーナー(月～金曜日午後1時～4時)にご相談ください。





**い** 戎小4年児童が「水辺の学校」を開催  
ろんな生物がいたぞ！

戎小学校の4年生が、10月3日に、大津川河川敷で河川敷の清掃や生物調べ、水質調査などを行う「水辺の学校」を開催しました。

当日、大津川河川敷に集まった児童たちは、各班に分かれて大津川の上流・中流・下流からそれぞれ



事前に採取した川の水の水質検査を行ったり、河川敷の清掃、さらに川に入り網を使い水生生物の採取を行いました。児童たちは、カニやオイカワ、ウナギの稚魚など10種類以上の生物を採取し、その種類の多さに驚いていました。

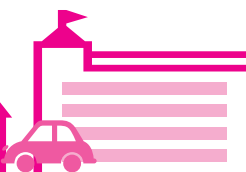


**解** 東助松商店街に文化財の看板を設置  
説が写真と地図で表記

東助松商店会は、市教育委員会と市文化財保護委員会の協力で「上条地域の歴史を訪ねて」と題した看板を、商店街沿いに4枚設置しました。看板にはそ

れぞれ「布引の道」「北助松駅と助松地区の開発」「山王院跡」「上條小学校」の解説が、写真と地図入りで書かれています。

# まちの話題



say cheese!!  
泉大津で起こったさまざまなできごとやイベントを、写真とともにお届けします。



**自** 弥生学習館の稲作体験講座で稲刈り  
分たちの育てた稲を収穫

9月24日、弥生学習館の稲作体験講座「こだい米クラブ」で子どもたちによる稲刈りが行われました。



参加者たちは、台風の影響でぬかるんだ田んぼに足を取られながらも、自分たちが育てた稲を収穫しました。

## 緑と花の写生コンクール 優秀作品決定!!

第34回「緑と花の写生コンクール」に3,295点の応募があり、9月27日に行われた審査の結果、市長賞・推奨・特選の各賞が決定し、10月26日に次の皆さんが表彰されました。

問合 みどり推進室

受賞者一覧（敬称略）  
▷市長賞…森本一（東陽中）、川上隆一（条南小）、雪本颯（条東小）、井上晋輔（楠幼）、西川竜之介（条東保）  
▷推奨…福山和音（東陽中）、橋本祥汰（条南小）、高田碧惟（楠小）、坂本麻衣（楠小）、北浦紗佳（上條小）、松村愛利（旭幼）、田中秀人（穴師幼）、半澤祐奈（浜幼）、大島颯太（条東保）、西田更紗（アンビー）  
▷特選…友國佑哉（東陽中）、濱岸ありす（東陽中）、武部良潤（旭小）、辻本京子（条南小）、堀清弥（楠小）、山本深結（楠小）、森田瑞季（旭小）、湯田衣蒔（浜小）、日下拓海（戎幼）、牧拓己（穴師幼）、吉村克海（条東幼）、古賀裕大（楠幼）、石本真欧（条東保）、池浦優芽（アンビー）、小又涼人（条南保）

▼西川竜之介さん



▼川上隆一さん



市長賞に輝いた作品



◀井上晋輔さん



◀雪本颯さん



◀森本一さん



山上明夫さん▼



▶乗谷ミツエさん

## 7 長寿お祝の記念品贈呈 人が100歳を迎えます

市では、敬老の日を迎えるにあたり、市内の男性最高齢者である山上明夫さん（100歳）と女性最高齢者の乗谷ミツエさん（106歳）に記念品を贈呈しました。

また、今年度に100歳を迎えられる7人の人に記念品を贈呈しました。

問合 高齢介護課（市役所1階7番窓口）



泉大津市金婚祝賀会

## 永い歳月を思い出しながら 金婚祝賀会を開催

9月29日、今年結婚50周年を迎える市内在住のご夫婦65組が参加し、金婚祝賀会を開催しました。当日は、記念の集合写真を撮影後会食し、余興では、地域で活躍している人のマジックの披露、宇多保育所の園児による踊りと歌の披露があり、参加者は50年もの永い月日を思い出しながら、楽しいひとときを過ごしていました。





# だんじりまつり

老いも若きも心ふるわす年に1度のだんじりまつり。  
今年の祭りは、10月8、9日に開催され、各町自慢のだんじりが、  
秋の気配薫る「いずみおつ」のまちを疾走しました！







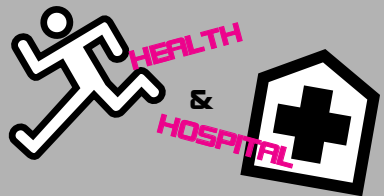
※「救急安心センターおおさか」では、専門の相談員・看護師・医師が常駐し、24時間体制で応急手当の方法や病院での受診に関する助言を行います

いざ！というときの連絡先

●泉州北部小児初期救急広域センター ☎072・443・5940

●和泉保健所 ☎41・1342

●救急安心センターおおさか ☎#7119または06・6582・7119



# 健康

## のページ

保健、医療にまつわる情報など、健康づくりに役立つお知らせです。

問い合わせ

●保健センター ☎33・8181  
開館時間 午前8時45分～午後5時15分  
●市立病院 ☎32・5622

### 予防接種のお知らせ

□三種混合・二種混合・MR（麻しん・風しん混合ワクチン）・日本脳炎  
市内医療機関で個別接種。詳細は、広報いずみおおつ平成23年4月号の平成23年度母子保健予定表（保存版）をご覧ください。

#### □BCG接種

実施日 11月25日(金)、12月5日(月)  
受付時間 午後1時30分～2時30分  
場所 保健センター  
対象 生後6か月未満

### たまごくらす（両親学級） 10・11月コース募集

10・11月コース受け付け中です。詳細は保健センターまでお問い合わせください。  
なお、お子さん連れの参加は、ご遠慮ください。

### 泉州北部小児初期 救急広域センター

15歳未満（中学生まで）のお子さんが休日に病気になった場合は、標記

センター（岸和田市荒木町1-1-51 ☎072・443・5940）をご利用ください。受け付けは、土曜日の午後5時～10時、日曜日・祝日、年末年始（12月29日～1月3日）は午前9時～午後10時です。ただし、正午～午後1時と午後4時～5時は、受け付けできません。なお休日の救急に関しては、市消防本部へ。

### 祝日の歯科急病診療医院

▷11月23日(祝) 多田歯科医院（松ノ浜町2-7-28 ☎31・4730）  
診療受付は、午前9時30分～11時30分、午後1時～4時。事前に電話にてご確認ください。

### 楽笑会

おおむね65歳以上の市民を対象に健康づくりのための転倒予防・認知症予防などの話や運動を行います。  
日程・場所 ▷11月15日(火)…西地区町づくり会館 ▷22日(火)…穴師長寿園

時間 午前10時～11時30分（ただし、11月22日の穴師長寿園は午後1時30分～3時）

問合 高齢介護課（市役所1階8番窓口）  
●高齢者インフルエンザ予防接種の実施期間延長について

広報いずみおおつ10月号でお知らせしました高齢者インフルエンザ予防接種の実施期間を1か月延長し、10月

### 高齢者健康相談

17日(月)から1月31日(火)までとしました。

高齢者を対象に健康相談を実施します。  
実施日時 11月18日(金)、12月2日(金) 午後1時30分～2時30分  
場所 総合福祉センター  
内容 検尿・血圧測定・健康に関する相談  
問合 総合福祉センター（☎23・1390）

### 和泉保健所案内 ☎41・1342

- 肝炎ウイルス検査（要電話予約）
- エイズ・クラミジア検査と相談
- こころの健康相談（要電話予約）
- 井戸水など飲料水の水質検査（予約制・有料）
- 飼えなくなった犬の引き取り（有料）
- 住居衛生相談
- CD、DVDなどの貸し出し（健康づくり）

### 毒キノコによる 食中毒にご注意を！

野山に出かけることの多い季節ですが、キノコ狩りなどで食中毒を起こさないように、次のことに十分ご注意ください。  
▷確実に鑑定された食用キノコ以外は

絶対に採って食べない  
▷自分勝手に鑑定しない  
▷見慣れないキノコは絶対食べない  
府内で毒キノコを食べて死亡した事例もありました。毒キノコは山中だけでなく身近な場所でも生えていることもあります。熱帯系のキノコが増えてきていることもあり、素人判断によるキノコの採取は絶対にやめてください。  
問合 和泉保健所（☎41・1342）

### HIV臨時検査のお知らせ

日程 12月1日(木) 午後4時～6時  
場所 和泉保健所（和泉市府中町6-12-3）  
なお、予約は不要で料金は無料。匿名でも可能です。結果は1週間後に



### 各種相談・健診の日程表

子育てを中心とした、さまざまな相談や健康診査実施日の一覧です。

健康相談		
相談名	場 所	日 時
一般健康相談（予約不要）	保健センター	毎週火・金曜日 午前9時～正午
歯科・栄養相談（予約制）	保健センター	11月15日(火) 午前9時30分～11時
健康相談・育児相談などの電話相談も受け付けています。 日程 月～金曜日(祝日を除く) 時間 午前9時～午後5時		

育児相談		
相談名	対 象	日 時
7か月児相談	H23年4月生	12月6日(火) 午後0時45分・1時30分
乳幼児育児相談会（身体計測・相談）	就学前の乳幼児	12月6日(火) 午後2時30分～3時
ほっと息まんま・食のサロン（食に関する相談・アドバイス）	就学前の乳幼児	12月6日(火) 午後1時30分～3時30分
赤ちゃん広場（親子同士の交流・相談）	7か月～1歳未満の親子	12月6日(火) 午後2時30分～4時
ぴよぴよくらぶ（親子同士の交流・相談）※タッチケア（赤ちゃんマッサージ）	1か月～8か月未満の親子	12月6日(火) 午前10時30分～11時30分 ※12月6日(火) 午前10時～10時30分
1・2・3のみんなの広場（親子同士の交流・相談）	1～3歳の親子	11月15日(火)、12月8日(木) 午後2時30分～4時
場 所 保健センター		

### 乳幼児健診

健 診 名	対 象	日 程
4か月児健診	H23年7月11日～ H23年7月31日生	11月30日(火)
乳児後期健診	9か月～1歳未満	指定医療機関でお受けください 受診票は4か月児健診時配布
1歳6か月児健診	H22年5月1日～ H22年5月20日生	12月8日(木)
3歳6か月児健診	H20年4月生	11月15日(火)
場 所 保健センター 受付時間 個別に通知します。		

### よい歯を育てる会(歯科健診)

対 象			日 程
2歳児	H21年11月生		11月22日(火)
2歳6か月児	H21年5月生 H21年6月生		11月24日(木) 12月1日(木)
場 所 保健センター 受付時間 午後1時～1時30分(午後2時30分ごろ終了予定) 持物 歯ブラシ・母子手帳・お茶・50円切手 ※今月都合の悪い場合は来月でも可(予約不要)			

### ベビーCooking(離乳食講習会)

日 時	対 象	受付時間
11月21日(月)	H23年6月生	午後1時15分～1時30分
場 所 保健センター ※今月都合が悪い場合、来月でも可(予約不要)		

## ちよつと健康・予防のハナシ

市立病院スタッフコラム

### 「慢性腎臓病」とは？

わたしたちは生活の中でいなくなつたものをごみとして捨てていますが、生命活動を行うことで体内からも「ごみ」ができます。このいらぬいごみを余分な水分といっしょに尿として排せつするのが腎臓の役割です。

腎臓の働きが悪くなる（腎不全になる）と余分な水分やごみが体の中にたまつてしまいますが、少しずついのごみが体の中にたつても症状は何もないという人が大半です。「食欲がない」「体がだるい」「吐き気がする」「体がむくんできた」といった症状が出て病院を受診したときにはもう手遅れで透析を受けるしかないというこもよく聞きます。

近年、「腎臓病の進行を抑制して、透析にならないようにしよう」という考えのもとで、「慢性腎臓病」とい

う言葉が定義されました。①尿検査、血液検査などで腎臓病が疑われる、②GFR 60 ml/分/1.73 m<sup>2</sup>未満（GFR…腎臓の働きを示す指標）、この①もしくは②が3か月以上続いている場合を慢性腎臓病と診断します。腎臓病の原因はたくさんありますが、高血圧、高脂血症、糖尿病、肥満、喫煙などの生活習慣が腎臓病を悪くするといわれています。早期発見を行い、生活習慣を改善することで腎臓病の進行を抑制することが可能です。健康診断などで慢性腎臓病を疑われた場合には症状がなくてもかかりつけの医療機関に相談してください。

内科（人工透析室）

設楽香織医師







スポーツに関する募集やイベントなどのお知らせです。

( 問 合 ) 総合体育館＝☎ 33・1200



### トレーニング室 利用講習会（12月分）

トレーニング室を利用するには講習会を受講することが必要です。総合体育館では、次の日程で講習会を開きます。

12月分日程表			
日	時	日	時
2日(金)	午前10時～	7日(木)	午後7時～
10日(土)	午後3時～	13日(木)	午前10時～
16日(金)	午後7時～	18日(土)	午前10時～
20日(火)	午後3時～	22日(木)	午後7時～

**対象** 15歳以上の人（中学生は不可）  
**定員** 5人程度（18日は30人）  
**講習日の持物** 250円（許可証を発行）・縦3cm×横2cmの顔写真・上靴・運動のできる服装  
**申込** 11月27日(日)午前10時から総合体育館へ  
 なお、11月分も空きがあります。随時申し込み可能です。



### 秋季市民バレーボール 大会開催

熱戦が繰り広げられます。ぜひ、見にきてください。  
**日時** 11月20日(日) 開会午前9時20分  
**場所** 総合体育館  
**種目** 6人制男子の部・女子の部



### 市民歩こう会 京都の紅葉バスツアー

京都の紅葉（嵐山）、松尾大社・法輪寺・善峯寺バスツアーを開催します。  
**日時** 11月27日(日) 集合午前7時45分 出発午前8時  
**集合場所** 市役所西玄関前  
**コース** 市役所⇒京都南1C⇒松尾大社…法輪寺…嵐山公園（昼食）⇒善峯

寺（西国20番札所）⇒市役所前（午後5時到着予定）（⇒車中、…徒歩）  
**定員** 50人（定員になりしだい締め切り）  
**参加費** ▷大人…4,500円 ▷小学生以下…4,000円（拝観、庭園散策料含む）  
**持物** 弁当、水筒、雨具、はきなれた靴  
**申込** 11月20日(日)午前9時30分から総合体育館へ



### ライフ・チャレンジ・ ザ・ウォーク参加者募集

今年5月に開催予定でしたが、荒天のため中止となりましたので再度参加者を募集いたします。  
**日時** 12月4日(日)（小雨決行）  
**受付時間** ▷6kmコース…午前9時～▷4kmコース…午前9時30分～  
**受付場所** 総合体育館（駐車場）  
**予定コース** 総合体育館⇒東雲公園⇒大津神社⇒上之町公園⇒榎並橋⇒大津川緑地⇒公園橋⇒総合体育館  
**対象** 小学生以上（保護者同伴の場合は、幼児参加可）  
**定員** 先着500人（参加賞あり）  
**参加費** 無料（閉会後にお楽しみ抽選会あり）  
**申込** 11月26日(土)までに総合体育館へ（当日参加の受け付けは不可）  
 なお、小学生の個人参加は保護者の承認印が必要です。



### 第59回信太山 クロスカントリー大会

**日時** 1月8日(日) 午前11時開会  
**場所** 陸上自衛隊信太山演習場（和泉市 JR 阪和線信太山駅より無料送迎バスあり）  
**出場資格** 健康でクロスカントリーコースを走れる人（車いすでの参加不可）  
**参加料** 500円（伴走者も同額）

**種目** ▷3km…小・中学生、一般（16歳以上）▷5km…中学生男子、一般（16歳以上）▷10km…一般（16歳以上）  
**申込** 11月16日(火)必着で、申込書（大会ホームページから印刷可）に必要事項を記入し、参加料を添えて大会事務局へ郵送または持参  
**入金方法** 郵便振込「00930-9-91517 信太山クロスカントリー大会委員会」、現金書留または直接事務局へ  
**大会ホームページ** <http://www.city.izumi.osaka.jp/entry.aspx?id=224>  
**問合** 和泉市教育委員会スポーツ振興課内、信太山クロスカントリー大会委員会事務局（☎99・8162）



### フォークダンス連盟 民踊総踊り開催

「恋のドンパン節」や「がんばれ援歌」など全国のいろいろな民踊を約40曲披露します。ご家族お揃いで、日ごろの練習の成果をご覧ください。  
**日時** 11月6日(日) 午前10時～  
**場所** 総合体育館

次の皆さんが、大阪府の各賞を受賞されました。

**平成23年度大阪府体育連合表彰  
功労者表彰** 松岡義隆氏（泉大津市ソフトテニス連盟）

**平成23年度大阪スポーツ賞受賞  
体育功労賞（個人）** 平松成夫氏（泉大津野球協会）  
**体育功労賞（団体）** 泉大津市ゲートボール連盟




## 図書館だより

推薦図書や新着本を紹介します。 ☎ 32・0562


開館時間 → 午前9時30分～午後7時（土・日曜日、祝日は午後5時まで）




### 司書のおすすめブックス。



◆ペットショップはぼくにおまかせ  
H・ローゼンボーム 作



◆家族を守る健康管理＆応急手当ハンドブック  
中安邦夫 監修



◆ダンダンドンどんかいだんおぼけ  
角野栄子 作

出かけてしまったお店の主人の代わりに、ペットショップの店番をすることになったティミー少年。  
おならが止まらないヒキガエル、巣がうまくつくれないクモ…。  
お店に舞い込む動物たちの悩みを、ティミーは解決できるかな？

生活習慣の見直し、健康診断・人間ドック受診の心得から突発的な症状やけがの応急手当までを、イラストとともに説明する。  
いざというときに困らない、健康管理＆応急手当のハンドブック。

階段にすんでいる双子のおぼけ、ダンダンとドンドン。仲よくなるには「うしみつどき」まで起きていなくっちゃいけないみたいです。  
ふたりに会いたいヒロは、「うしみつどき」の時間まで、がんばって待つのですが…。

**01 新着一般書**

◆夢行脚 浮穴みみ 著

◆無宿島 翔田寛 著

◆ハードラック 薬丸岳 著

◆世界が終わる灯 月原渉 著

◆くちぬい 坂東眞砂子 著

◆消失グラデーション 長沢樹 著

◆デッド・リミット 遠藤武文 著

◆赤い三日月 上・下 黒木亮 著

◆金米糖の降るところ 江國香織 著

◆家康の子 植松三十里 著

◆夢の浮橋 蜂谷涼 著

◆夜と朝のあいだに 蓮見圭一 作

**02 新着児童書**

◆モナ・リザをぬすんだのはだれ？ ルーシー・ナップ 作

◆妖精のぼつし、おゆずりします。

◆あんびるやすこ 作

◆いのちのふね 鈴木まもる 作

◆ラーメンちゃん 長谷川義史 作

◆いもいもほりほり 西村敏雄 作

◆どうぶつびょういん おおいそがし シャロン・レンタ 作

◆あした7つになれますように 藤川智子 作

◆はなのはなうた 内田麟太郎 作

◆ココロ屋 梨屋アリエ 作

◆つきよはつれしい あまんきみこ 作

◆父さんは地球儀の上にいる 加藤章子 作

**03 録音図書CD**

◆聖夜の肖像 浅田次郎 著

◆初夜 三浦哲郎 著

**04 映画会**

**日時** 12月3日(土) 午後2時～2時29分

「プリスマスキャロル」

**05 おはなし会**

**日時** 11月19日(土) 午後3時～(約30分)

※毎月第三土曜日の午後3時～

**06 あかちゃんのためのおはなし会**

**日時** 12月1日(木) 午前11時～(約60分)

※毎月第一木曜日の午前11時～

**07 秋のお楽しみ会**

**日時** 11月26日(土) 午前11時～11時45分

**定員** 当日先着150人

**内容** 人形劇「口の大きな蛙の子」「へびくんのさんぽ」ほか

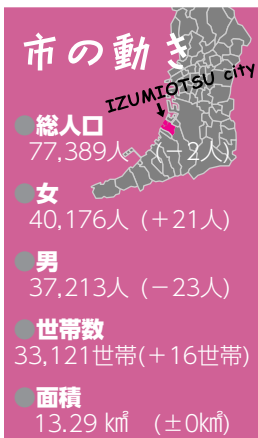
**出演** 人形劇サークル まいあ



# 情報かわら版

STUDY!  
NEWS!  
EVENT!  
INFORMATION!

イベントや各種講座  
などのご案内です。



※H23年10月1日現在。  
( )は前月比



## 韓国家庭料理

本場韓国家庭料理を楽しく作って、舌鼓を打ちませんか。料理メニューは、プダチゲ(鍋料理)・チャプチェ・チデミ・トック(韓国風雑煮)です。女性も男性もふるってご参加ください。試食やお持ち帰りもあります。

**日時** 11月27日(日)・12月4日(日) 午前10時～午後1時

**場所** 南公民館

**対象** 市内在住・在勤の人

**定員** 先着16人

**受講料** 2,200円(材料費含む)

**持物** エプロン・バンダナ(三角さん)・布きん・タオル2枚・プラスチック容器・筆記用具

**申込・問合せ** 11月15日(火)午前9時

## そば打ち体験

そば粉を練って、伸して、そば作りを体験しませんか。手作りの味を楽しみませんか。キッチンになじみの少ない男性にも興味を持ってご参加いただけます。

**日時** 11月26日(土) 午前10時～午後1時

**場所** 南公民館

**対象** 市内在住・在勤の人(男性も大歓迎)

**定員** 先着16人

**受講料** 1,100円(材料費含む)

## プリザーブドフラワーアレンジメント

花が枯れずに長時間きれいなまま楽しめるプリザーブドフラワーで、お正月飾りや和風インテリアとして最適な和のアレンジメントを試みませんか！

**日時** 12月15日(木) 午後1時30分～3時30分

**場所** 南公民館

**対象** 市内在住・在勤の人

**定員** 先着20人

## ちぎり絵講習会

和紙のよさを存分に引き出した「ちぎり絵講習会」を開催します。今年は、来年の干支「辰(たつ)」を描きます。

**日時** 12月4日(日) 午後1時～4時

**場所** 北公民館

**対象** 市内在住・在勤の人



**定員** 先着30人

**受講料** 1,600円(材料費含む)

**講師** 川崎静子氏

**持物** はさみ・鉛筆・のり・目打ち(洋裁用)・古い絵筆・箱(目打ち使用時に下敷き代わりに使用) など

**申込・問合せ** 11月10日(木)午前9時から受講料を添えて本人または家族が直接北公民館(☎23・0505 ㊟23・0566)へ

なお、申込書は一人一枚とします。ただし、定員に満たない場合のみ11日(金)午前9時から電話・ファクスでも受け付けます。申し込み後のキャンセルについては返金できません。

## エコクッキング教室第2弾 マイ箸をプレゼント！

**日時** 12月14日(火) 午前10時～正午(この後、試食会あり)

**場所** 総合福祉センター

**募集人員** 先着24人

**受講料** 500円(参加者には、㈱大阪ガス協賛のマイ箸をプレゼント)

**メニュー** シャブシャブ豚肉のアスパラ巻、カボチャのコロッケ、スープ餃子、簡単炊き込みご飯、パンパンキンテー

**一時保育** あり(1歳半～未就学児)

**講師** ㈱大阪ガスクッキングスクール堺 インストラクター

**申込・問合せ** 11月14日(月)午前9時から、電話で生活環境課(市役所3番窓口)へ

なお、先着順で定員になりしだい締め切ります。一時保育を利用する人は申し込みの際にお申し出ください。

**日時・内容** ▼1回目：12月13日(火) 午後1時～3時 ケータイ安全教室(進化する通信機器) ▼2回目：20日(火) 午後1時～3時 怪しげな投資ばなしにご用心(高齢者が狙われています) ▼3回目：27日(火) 午後1時～3時 消費者トラブルあれこれ(消費者被害未然防止)

**場所** 市役所3階大会議室

**対象** 市内在住、在勤の人

**定員** 先着50人

**受講料** 無料

**申込・問合せ** 12月9日(金)までに産業政策課(市役所1階2番窓口)へ

## 子育て講座 「うたあそび・リズムあそび」

「あそびは子どもたちの夢を育てます」市地域子育て支援センターでは、子育て講座として「うたあそび・リズムあそび」を次のとおり実施します。友だちと出会うワクワク感や親子でのふれあいあそびを通して今まで気づかなかった子どもたちの一面を感じてみませんか？

**日時** 11月15日(火) 午前10時30分～11時30分(受付10時15分)

**場所** 保健センター

**対象** 市内在住の1歳半～就学前の子どもとその親

## 夢を育てます

## 幼児安全法短期講習会

主に学齢前までの成長・発達に伴って起きやすい事故や病気などについての理解とその予防法のほか、万一事故が起こったときにはあわてず、観察や看病あるいは応急手当ができるよう、講座と実習を交えた「幼児安全法短期講習会」を次のとおり開催

## 子ども家庭フォーラム

泉大津市民生委員児童委員協議会では、「セラピー的子育てで心をやわらかく」をテーマとし、講演会を開催いたします。

**日時** 11月18日(金) 午前10時～11時30分(午前9時45分受付開始)

**場所** 総合福祉センター

**対象** 子育て中の保護者先着60人

**持物** クレヨンまたは色鉛筆など

**講師** 中山美和氏(心理カウンセラー、チャイルドセラピスト)

## 中高年の初心者パソコン教室

パソコンが初めての人を対象に、パソコンの操作、文字の入力やワードの基本を学び日常生活に役立つ文章作成を重点とした講座です。

**日時** 12月1日、8日、15日、22日(毎週木曜日) 午後1時30分～4時30分

**場所** 総合福祉センター

**対象** 市内在住の55歳以上の人で、原則全日程参加可能な人

**定員** 12人(応募者多数の場合抽選)

**参加費** 2,000円(教材費)

**申込・問合せ** 11月15日(火)までに所定の申込用紙または往復はがきに住所・氏名・年齢・電話番号・12月受講希望と記入のうえシルバー人材センター(☎59510026 東雲町9-12 ☎23・1007)へ





にんじんサロン 11月の催し (☎・℡ 21・6555)	
11月9日水 午前10時～正午	※11月の休館日は、 毎日曜日・月曜日 と祝日です。
絵手紙 亀高怜子さん	
11月10日木 午前10時～11時30分	
にんじん塾④ 崎田由美子さん	
11月10日木 午後2時～4時	
絵手紙 立花悦子さん	
11月11日金 午前10時～11時	
手づくり講座(サンタさん) 本田ますみさん	
11月11日金 午後1時30分～2時30分	
日本女性会議に参加して(報告会) 参加した市民の皆さん	
11月17日木 午前11時～11時30分	
子どものためのおはなし会 エンジェルクラブ	
11月17日木 午後2時～4時	
絵手紙 立花悦子さん	
11月18日金 午前10時30分～11時30分	
チェア・エクササイズ(音楽を聞きながらからだを動かしましょう！) 本田ますみさん	
11月24日木 午後2時～1時間程度	
「川柳などで、頭の活性化をしてみませんか？」 楠畑正史さん	
11月25日金 午後1時30分～2時40分	
心のケアセミナー「DV被害者を支援して」 井阪玲子さん	
11月26日土 午前10時～正午	
色紙(しきし)に絵を描きましよう 亀高怜子さん	
11月30日水 午前10時～正午	
絵手紙 亀高怜子さん	
12月1日木 午後2時～4時	
絵手紙 立花悦子さん	

DVとは配偶者・恋人などの親密な関係にある者から振るわ

「被害者とともに 歩み続けて」  
～DV(ドメスティック・バイ

オレンス)被害者を支援して～

にんじんサロンでは、男女共

同参画社会づくりのための学習

活動の支援と交流の場となるこ

とを旨とし、各種講座を開催し

ています。

11月のイベントは左表のとおり

ですが、参加についてはお手数

い合わせください。事前申し込

み不要の講座は、「チェア・エク

サイズ」と「川柳」です。

## にんじんサロンの お知らせ

参加者に手作りパープルリボ

ンブローチを差し上げます。

講師 井阪玲子さん(民間支援

機関代表)

参加費 無料

定員 20人

場所 にんじんサロン

日時 11月25日(金) 午後1時30

分～2時40分

れる、身体的、精神的、社会的、

性的などの暴力のことです。人

格を踏みにじり、被害者を自分

の所有物であるとする許されな

い行為です。

講師の井阪さんは、DV被害

者や虐待被害者を民間支援機関

として支援し続けて十数年。支

援者の立場から被害の実態や支

援方法など、実体験を語ってい

たきます。

日時 11月25日(金) 午後1時30

分～2時40分

場所 にんじんサロン

定員 20人

参加費 無料

講師 井阪玲子さん(民間支援

機関代表)

参加者

にんじんサロン

日時 11月25日(金) 午後1時30

分～2時40分

場所 にんじんサロン

定員 20人

展示デザインの視点「池上曾

根遺跡をテンジする」を開催し

地域の歴史を学びましよう

申込 不要

参加費 無料

照寺く安楽寺く泉大津駅

コース 泉大津駅く南浜寺く緑

委員会による解説があります。

日時 11月12日(土) 午前9時30

分～正午(泉大津駅西口集合

午前9時30分出発。少雨決行)

コース 泉大津駅く南浜寺く緑

委員会による解説があります。

日時 11月12日(土) 午前9時30

分～正午(泉大津駅西口集合

午前9時30分出発。少雨決行)

コース 泉大津駅く南浜寺く緑

委員会による解説があります。

日時 11月12日(土) 午前9時30

分～正午(泉大津駅西口集合

午前9時30分出発。少雨決行)

コース 泉大津駅く南浜寺く緑

委員会による解説があります。

日時 11月12日(土) 午前9時30

分～正午(泉大津駅西口集合

午前9時30分出発。少雨決行)

コース 泉大津駅く南浜寺く緑

委員会による解説があります。

日時 11月12日(土) 午前9時30

分～正午(泉大津駅西口集合

午前9時30分出発。少雨決行)

コース 泉大津駅く南浜寺く緑

委員会による解説があります。

日時 11月12日(土) 午前9時30

分～正午(泉大津駅西口集合

午前9時30分出発。少雨決行)

コース 泉大津駅く南浜寺く緑

委員会による解説があります。

日時 11月12日(土) 午前9時30

分～正午(泉大津駅西口集合

午前9時30分出発。少雨決行)

平成23年度文化財公開展	
申込 11月4日(金)午前10時から	にんじんサロンへ
一時保育 1歳6か月からの未	
就学児で4人(11月11日(金)まで	
に申し込み。傷害保険料として	
1人50円必要	
問合せ にんじんサロン(男女共	
同参画交流サロン 市民会館西	
側 ☎21・6555)	
なお、サロンをご利用の際に	
は、必ずスリッパなど上履きを	
ご持参ください。	
申込 11月4日(金)午前10時から	にんじんサロンへ
一時保育 1歳6か月からの未	
就学児で4人(11月11日(金)まで	
に申し込み。傷害保険料として	
1人50円必要	
問合せ にんじんサロン(男女共	
同参画交流サロン 市民会館西	
側 ☎21・6555)	
なお、サロンをご利用の際に	
は、必ずスリッパなど上履きを	
ご持参ください。	
申込 11月4日(金)午前10時から	にんじんサロンへ
一時保育 1歳6か月からの未	
就学児で4人(11月11日(金)まで	
に申し込み。傷害保険料として	
1人50円必要	
問合せ にんじんサロン(男女共	
同参画交流サロン 市民会館西	
側 ☎21・6555)	
なお、サロンをご利用の際に	
は、必ずスリッパなど上履きを	
ご持参ください。	
申込 11月4日(金)午前10時から	にんじんサロンへ
一時保育 1歳6か月からの未	
就学児で4人(11月11日(金)まで	
に申し込み。傷害保険料として	
1人50円必要	
問合せ にんじんサロン(男女共	
同参画交流サロン 市民会館西	
側 ☎21・6555)	
なお、サロンをご利用の際に	
は、必ずスリッパなど上履きを	
ご持参ください。	
申込 11月4日(金)午前10時から	にんじんサロンへ
一時保育 1歳6か月からの未	
就学児で4人(11月11日(金)まで	
に申し込み。傷害保険料として	
1人50円必要	
問合せ にんじんサロン(男女共	
同参画交流サロン 市民会館西	
側 ☎21・6555)	
なお、サロンをご利用の際に	
は、必ずスリッパなど上履きを	
ご持参ください。	
申込 11月4日(金)午前10時から	にんじんサロンへ
一時保育 1歳6か月からの未	
就学児で4人(11月11日(金)まで	
に申し込み。傷害保険料として	
1人50円必要	
問合せ にんじんサロン(男女共	
同参画交流サロン 市民会館西	
側 ☎21・6555)	
なお、サロンをご利用の際に	
は、必ずスリッパなど上履きを	
ご持参ください。	
申込 11月4日(金)午前10時から	にんじんサロンへ
一時保育 1歳6か月からの未	
就学児で4人(11月11日(金)まで	
に申し込み。傷害保険料として	
1人50円必要	
問合せ にんじんサロン(男女共	
同参画交流サロン 市民会館西	
側 ☎21・6555)	
なお、サロンをご利用の際に	
は、必ずスリッパなど上履きを	
ご持参ください。	
申込 11月4日(金)午前10時から	にんじんサロンへ
一時保育 1歳6か月からの未	
就学児で4人(11月11日(金)まで	
に申し込み。傷害保険料として	
1人50円必要	
問合せ にんじんサロン(男女共	
同参画交流サロン 市民会館西	
側 ☎21・6555)	
なお、サロンをご利用の際に	
は、必ずスリッパなど上履きを	
ご持参ください。	
申込 11月4日(金)午前10時から	にんじんサロンへ
一時保育 1歳6か月からの未	
就学児で4人(11月11日(金)まで	
に申し込み。傷害保険料として	
1人50円必要	
問合せ にんじんサロン(男女共	
同参画交流サロン 市民会館西	
側 ☎21・6555)	
なお、サロンをご利用の際に	
は、必ずスリッパなど上履きを	
ご持参ください。	
申込 11月4日(金)午前10時から	にんじんサロンへ
一時保育 1歳6か月からの未	
就学児で4人(11月11日(金)まで	
に申し込み。傷害保険料として	
1人50円必要	
問合せ にんじんサロン(男女共	
同参画交流サロン 市民会館西	
側 ☎21・6555)	
なお、サロンをご利用の際に	
は、必ずスリッパなど上履きを	
ご持参ください。	
申込 11月4日(金)午前10時から	にんじんサロンへ
一時保育 1歳6か月からの未	
就学児で4人(11月11日(金)まで	
に申し込み。傷害保険料として	
1人50円必要	
問合せ にんじんサロン(男女共	
同参画交流サロン 市民会館西	
側 ☎21・6555)	
なお、サロンをご利用の際に	
は、必ずスリッパなど上履きを	
ご持参ください。	
申込 11月4日(金)午前10時から	にんじんサロンへ
一時保育 1歳6か月からの未	
就学児で4人(11月11日(金)まで	
に申し込み。傷害保険料として	
1人50円必要	
問合せ にんじんサロン(男女共	
同参画交流サロン 市民会館西	
側 ☎21・6555)	
なお、サロンをご利用の際に	
は、必ずスリッパなど上履きを	
ご持参ください。	
申込 11月4日(金)午前10時から	にんじんサロンへ
一時保育 1歳6か月からの未	
就学児で4人(11月11日(金)まで	
に申し込み。傷害保険料として	
1人50円必要	
問合せ にんじんサロン(男女共	
同参画交流サロン 市民会館西	
側 ☎21・6555)	
なお、サロンをご利用の際に	
は、必ずスリッパなど上履きを	
ご持参ください。	
申込 11月4日(金)午前10時から	にんじんサロンへ
一時保育 1歳6か月からの未	
就学児で4人(11月11日(金)まで	
に申し込み。傷害保険料として	
1人50円必要	
問合せ にんじんサロン(男女共	
同参画交流サロン 市民会館西	
側 ☎21・6555)	
なお、サロンをご利用の際に	
は、必ずスリッパなど上履きを	
ご持参ください。	
申込 11月4日(金)午前10時から	にんじんサロンへ
一時保育 1歳6か月からの未	
就学児で4人(11月11日(金)まで	
に申し込み。傷害保険料として	
1人50円必要	
問合せ にんじんサロン(男女共	
同参画交流サロン 市民会館西	
側 ☎21・6555)	
なお、サロンをご利用の際に	
は、必ずスリッパなど上履きを	
ご持参ください。	
申込 11月4日(金)午前10時から	にんじんサロンへ
一時保育 1歳6か月からの未	
就学児で4人(11月11日(金)まで	
に申し込み。傷害保険料として	
1人50円必要	
問合せ にんじんサロン(男女共	
同参画交流サロン 市民会館西	
側 ☎21・6555)	
なお、サロンをご利用の際に	
は、必ずスリッパなど上履きを	
ご持参ください。	
申込 11月4日(金)午前10時から	にんじんサロンへ
一時保育 1歳6か月からの未	
就学児で4人(11月11日(金)まで	
に申し込み。傷害保険料として	
1人50円必要	
問合せ にんじんサロン(男女共	
同参画交流サロン 市民会館西	
側 ☎21・6555)	
なお、サロンをご利用の際に	
は、必ずスリッパなど上履きを	
ご持参ください。	
申込 11月4日(金)午前10時から	にんじんサロンへ
一時保育 1歳6か月からの未	
就学児で4人(11月11日(金)まで	
に申し込み。傷害保険料として	
1人50円必要	
問合せ にんじんサロン(男女共	
同参画交流サロン 市民会館西	
側 ☎21・6555)	
なお、サロンをご利用の際に	
は、必ずスリッパなど上履きを	
ご持参ください。	
申込 11月4日(金)午前10時から	にんじんサロンへ
一時保育 1歳6か月からの未	
就学児で4人(11月11日(金)まで	
に申し込み。傷害保険料として	
1人50円必要	
問合せ にんじんサロン(男女共	
同参画交流サロン 市民会館西	
側 ☎21・6555)	
なお、サロンをご利用の際に	
は、必ずスリッパなど上履きを	
ご持参ください。	
申込 11月4日(金)午前10時から	にんじんサロンへ
一時保育 1歳6か月からの未	
就学児で4人(11月11日(金)まで	
に申し込み。傷害保険料として	
1人50円必要	
問合せ にんじんサロン(男女共	
同参画交流サロン 市民会館西	
側 ☎21・6555)	
なお、サロンをご利用の際に	
は、必ずスリッパなど上履きを	
ご持参ください。	
申込 11月4日(金)午前10時から	にんじんサロンへ
一時保育 1歳6か月からの未	
就学児で4人(11月11日(金)まで	
に申し込み。傷害保険料として	
1人50円必要	
問合せ にんじんサロン(男女共	
同参画交流サロン 市民会館西	
側 ☎21・6555)	
なお、サロンをご利用の際に	
は、必ずスリッパなど上履きを	
ご持参ください。	
申込 11月4日(金)午前10時から	にんじんサロンへ
一時保育 1歳6か月からの未	
就学児で4人(11月11日(金)まで	
に申し込み。傷害保険料として	
1人50円必要	
問合せ にんじんサロン(男女共	
同参画交流サロン 市民会館西	
側 ☎21・6555)	
なお、サロンをご利用の際に	
は、必ずスリッパなど上履きを	
ご持参ください。	
申込 11月4日(金)午前10時から	にんじんサロンへ
一時保育 1歳6か月からの未	
就学児で4人(11月11日(金)まで	
に申し込み。傷害保険料として	
1人50円必要	
問合せ にんじんサロン(男女共	
同参画交流サロン 市民会館西	
側 ☎21・6555)	
なお、サロンをご利用の際に	
は、必ずスリッパなど上履きを	
ご持参ください。	
申込 11月4日(金)午前10時から	にんじんサロンへ
一時保育 1歳6か月からの未	
就学児で4人(11月11日(金)まで	
に申し込み。傷害保険料として	
1人50円必要	
問合せ にんじんサロン(男女共	
同参画交流サロン 市民会館西	
側 ☎21・6555)	
なお、サロンをご利用の際に	
は、必ずスリッパなど上履きを	
ご持参ください。	
申込 11月4日(金)午前10時から	にんじんサロンへ
一時保育 1歳6か月からの未	
就学児で4人(11月11日(金)まで	
に申し込み。傷害保険料として	
1人50円必要	
問合せ にんじんサロン(男女共	
同参画交流サロン 市民会館西	
側 ☎21・6555)	
なお、サロンをご利用の際に	
は、必ずスリッパなど上履きを	





**国際ソロプチミスト大阪ーいずみ チャリティバザー**  
日時 11月27日(日) 午前10時～午後3時  
場所 テクスピア大阪  
なお、入場にはチケットが必要です。  
問合せ 国際ソロプチミスト大阪ーいずみ(☎31・44480)

**泉北環境クリーンフェスティバル2011**  
日時 11月20日(日) 午前10時～午後3時  
場所 泉北クリーンセンター管理棟(高石市取石6-9-40)  
内容 焼却施設の開放、フリーマーケット&リサイクル品の展示販売会、幼稚園児の演奏会、小学生の絵画展、めだかの学校(和泉めだかネットワーク)、はしご乗り(和泉市消防本部纏合、協力団体による展示や催しなど)  
問合せ 泉北環境整備施設組合総務課(☎46・0150)

**非常勤嘱託員募集 介護認定調査員**  
市では、次のとおり非常勤嘱託員を募集します。  
報酬 月額14万9000円(定期昇給あり)  
応募資格 60歳未満(定年は60歳)で、介護支援専門員・看護師・介護福祉士・訪問介護員(2級)のいずれかの資格を有し、介護保険認定調査員もしくは保有資格の実務経験が1年以上ある人  
募集人員 2人  
職務内容 要介護認定申請に基づいて高齢者の自宅や入院先などを訪問し、厚生労働省が定める要介護認定調査  
雇用期間 1月1日～3月31日(ただし更新あり。最長5年)  
勤務時間 午前9時～午後5時(月～金曜日の間で4日間)  
選考方法 提出書類による審査および筆記試験・面接試験(試験日は12月15日(木))  
申込・問合せ 11月14日(月)から12月9日(金)までに、履歴書・資格

非常勤嘱託員募集  
介護認定調査員



の証明書(写)・「志望動機・自己PRについて」の作文(400字以内でA4サイズ原稿用紙に自筆鉛筆書きで記入)を高齡介護課(市役所1階8番窓口)へ  
シルバー人材センターに登録して就業してませんか  
市内在住で原則60歳以上の健康で働く意欲のある人、シルバークロニクルに登録して就業してみませんか。毎月入会説明会を行っています。  
日時 11月15日(火) 午後1時30分～  
場所 総合福祉センター3階第1会議室  
問合せ シルバー人材センター(☎23・1007)

自衛官募集

■陸上自衛隊工科学校生徒 陸上自衛隊の技術陸曹を養成する制度です。  
特徴 ▼防衛大学校、航空学生への進学も可能 ▼高卒資格取得 ▼学生手当として月額9万4900円支給 ▼寮費は無償  
応募資格 15歳以上17歳未満の男子  
受付期間 11月1日(火)～1月6

大阪府高齢者大学校 受講生募集

大阪府高齢者大学校では受講生募集しています。楽しい友、仲間を作りながらより豊かな人生を過ごすための講座です。歴史学科、美術創造科、アウトドア科、音楽を楽しむ科などがあります。  
開講期間 平成24年4月～平成25年3月  
場所 アネックスパール法門坂「大阪市教育会館」(地下鉄「谷町四丁目」・JR「森ノ宮」)  
受講料 5万円(教材費ほかは別途必要)

大阪府環境農林水産総合研究所農業大学校学生募集

募集期間 12月1日(木)～9日(金) 試験日 12月14日(火)  
受験資格 高等学校卒業もしくは同等の学力のある人(年齢制限なし)で卒業後、府内で農業関係に従事する志のある人  
問合せ 府環境農林水産総合研究所農業大学校(☎072・958・6551)

計量器(はかり)の定期検査



府計量検定所では、次のとおり計量器の定期検査を行います。取り引きや証明に使用している計量器については、必ず検査を受けてください。  
日時・場所 ▼11月21日(月)：戎小学校 ▼22日(火)：市民会館 ▼24日(木)：市民会館 ▼28日(月)：上條小学校 ▼29日(火)：穴師小学校 いずれも午前10時30分～午後3時30分  
問合せ 府計量検定所検査課(☎072・872・7877)、産業政策課(市役所1階2番窓口)

タイトルアイコンは、対象者を表しています。



(「イベント」の続き)

あすとホール (☎20・6778)

■第4回あすと秋の朗読会  
短いお話がメインです。お話の世界でゆったりとした秋の時間を過ごしませんか?  
日時 11月13日(日) 午後2開演(午後1時30開場)  
定員 50人(申込み先着順)  
入場料 無料(未就学児童の入場は不可)  
プログラム 蜘蛛の糸(芥川龍之介)、芥子の匂い(瀬戸内晴美)、枕草子(清少納言)、鮒(向田邦子)ほか  
指導 藤田千代美(関西芸術座)  
出演 あすとアカデミー朗読講座の皆さん  
申込 あすとホール受付または電話予約  
■あすと絵本の読み語り会  
年齢制限はありません! おやこで楽しめる絵本の読み語り会です。絵本の貸出しもしていますので、気軽にご利用ください。  
日時 11月27日(日) 午前11時～11時30分  
入場 無料(申込み不要)  
■第19回 なつかしの歌声喫茶「あすと・歌声サロン」  
子どものころに歌った曲や青春時代の曲を想い出とともに、大

きな声で歌えば気分爽快! みんなで楽しく歌いましょう。  
日時 11月27日(日) 午後2時～4時(午後1時30開場)  
定員 100人(申込み先着順)  
参加料 10000円(お茶付き)  
出演 酒井健太郎(リーダー)・山本汎昭(アコーディオン)・松田洋子(Jアノ)  
なお、歌本をすでにお持ちの人は必ずご持参ください。  
申込 あすとホール受付または電話予約  
■藤田浩子さん講演会  
「おはなしで遊ぼう!」  
「おはなしおばさん」として全国各地、遠くはアメリカでも「お話し会」を開催して大活躍している藤田浩子さんから、お話しや歌で遊びながら子どもと触れ合う知恵を伝授していただきます。気軽に参加ください。  
日時 12月11日(日) 午後1時～3時(午後0時30開場)  
対象 一般(市内在住・在勤不問)  
定員 130人(申込み先着順)  
入場料 無料  
保育 0歳から就学前の児童15人(事前要予約)  
申込 あすとホール受付または電話予約  
広報いずみおおつ10月号にて、あすとホールの電話番号に誤りがありましたことをお詫びいた

第13回西日本文化祭 フェスティバルin泉大津

西日本の各府県から14団体が出場し、地元二田町の青年團による「泉州だんじり囃子」が舞台を盛り上げます  
日時 12月4日(日) 開場午後1時(開演1時30分)  
会場 テクスピア大阪テクスピアホール  
入場料 無料(要整理券)  
整理券 商工会議所、グレイスピアノサービスほかで配布  
問合せ グレイスピアノサービス(☎33・9808)  
弥生文化博物館のイベント  
「弥生文化のはじまり 土井ヶ浜遺跡と響灘周辺」  
300体を超す弥生人の人骨が砂浜から発見された山口県土井ヶ浜遺跡。この遺跡を中心に、響灘周辺遺跡の最新資料をもとに、弥生文化のはじまりと彼らをとりにまく社会に迫ります。  
日時 11月23日(祝)まで 午前9時30分～午後5時(入館は午後4時30分まで)  
場所 特別展示室  
■講演会 「響灘沿岸砂丘に眠る弥生人」  
日時 11月13日(日) 午後2時～4時  
定員 170人(当日先着順、午後0時30分から整理券配布・午後1時30分から受付)  
聴講料 無料(要入館料)  
講師 山口県埋蔵文化財センター所長 乗安和三氏  
■展示解説  
日時 11月13日(日) 午前11時～  
■ワークショップ 「消しゴムで?がでちゃった」  
日時 11月5日(土) 午後1時～3時30分  
定員 30人(当日先着順)  
参加費 無料(要入館料)  
入館料 ▼一般：600円 ▼65歳以上、高校・大学生：400円 ▼中学生以下：無料  
■関西文化の日  
入館無料、無料イベント多数用意しています  
棒はかりをつくって計量に挑戦! (大阪府計量検定所)  
日時 11月12日(土)・13日(日) 午前10時～午後3時  
定員 各日先着50人  
内容 棒はかりをつくります。自分で作ったばかりで正しく重さをはかれるかな?  
問合せ 府立弥生文化博物館(☎46・2162)

「広報いずみおおつ」広告募集(有料)

「広報いずみおおつ」では、毎月広告を掲載しています。これは、市内産業の振興を図り、良質な商品やサービスなどに関する情報を提供するために行うものです。皆さんのご理解とご協力をお願いします。掲載を希望される事業者は、下記広告代理店までお問い合わせください。  
○広告サイズ…幅 183mm×高さ 49mm(1色刷り)  
○広告掲載料…下記広告代理店へお問い合わせください。  
※広告掲載基準により取り扱いができないものがあります。

申込・問合せ 合同会社 IM 総合企画 ☎072・242・7997 072・296・7375



〔その他のお知らせ〕の続き

11月は「ねんきん月間」です！

日本年金機構では、厚生労働省の協力を得て国民の皆さんに公的年金を身近に感じていただき、年金制度に対する理解を深めていただくよう、11月を「ねんきん月間」として普及・啓発活動を行っています。

国民年金係でも「国民年金相談強化月間」とし、国民年金についてわからないことなどの相談を受け付けています。この機会に年金の不安を取り除いてみてはいかがでしょうか。

年金手帳または免許証など身分確認できるものを持って、保険年金課国民年金係へお越しください。

問合 保険年金課国民年金係（市役所1階5番窓口）

「扶養親族等申告書」は期限までに提出しましょう

老齢や退職を支給事由とする年金は、雑所得として所得税の課税対象とされています。（障害年金・遺族年金は課税されません）。

課税対象となる受給者には、毎年11月上旬までに日本年金機構から扶養親族等申告書が送付さ

労働保険に加入してください

事業主の皆さん、労働保険に入っていますか？ 労働保険とは、「労災保険」と「雇用保険」を総称したもので、労働者を1人でも雇用している事業主は、労働保険に必ず加入しなければなりません。

問合 ▽雇用保険：泉大津公共職業安定所（☎32・5181）  
▽労災保険：泉大津労働基準監督署（☎32・38888）

遊びにおいでよ！  
おやこ広場

地域の親子の遊びと交流スペース、「おやこ広場」が市内5か所で開催中です。お家で遊ぶことが多い人、お友だちが欲しい人、一度、気軽に遊びに来てみませんか。参加費は無料です。対象は、就学前の乳幼児とそのお母さん、お父さんです。必ず保護者同伴でお越しください。

①おやこ広場 Moco moco（もこもこ）

開催日時 火～土曜日 午前10時～正午と午後1時～3時（火・金は午後1時～4時）  
場所 市民会館子育て支援ルーム（☎21・4085）  
定員 各日先着25組

れますので、12月1日（休）の提出期限までに必ず提出してください。

この申告により、翌年中に受けられる年金にかかる所得税の源泉徴収税額が決まります。提出を忘れると各種控除が受けられず、所得税の源泉徴収税額が多くなる場合がありますのでご注意ください。

なお、年金以外に収入がある人は確定申告が必要です。

また、平成24年分「扶養親族等申告書」が送付される人は、年齢65歳未満で年金額が108万円以上の人と、65歳以上で年金額が158万円以上の人となります。

問合 保険年金課国民年金係（市役所1階5番窓口）

社会保険料（国民年金保険料）控除証明書の送付

国民年金保険料は所得税および住民税の申告において全額が社会保険料控除の対象となります。平成23年1月1日から12月31日までに納付した保険料が該当します。

平成23年1月から9月30日までに国民年金保険料を納めた人に対して、10月下旬から11月上旬に日本年金機構から「社会保険料（国民年金保険料）控除証

②おやこ広場

カンガルーポケット  
開催日時 火・木曜日 午前10時～正午

場所 勤労青少年ホーム  
定員 各日先着40組

なお、駐車場に限りがありますので、なるべく徒歩か自転車でお越しください。

③おやこ広場まぎゅーべーす

開催日時 月・水・金曜日 午前10時～正午と午後1時～3時  
場所 和泉乳児院  
定員 各日先着15組

また、毎週月曜日（午前10時～午後4時）にフリーダイヤル（☎0120・87・7830）による子育て電話相談を実施しています。

なお、駐車場はありませんので、徒歩か自転車でお越しください。

④おやこ広場ふるーる

開催日時 月～金曜日 午前10時～正午と午後2時～4時  
場所 とれぞあ保育園  
定員 各日先着10組

なお、駐車場には限りがありますので、なるべく徒歩か自転車でお越しください。

⑤おやこ広場たんぼっぱ

開催日時 火～金曜日 午前10時～正午  
場所 北公民館  
定員 各日先着12組

明書」が送付されます。年末調整や確定申告の際には、この控除証明書が必要となりますので大切に保管してください。また、10月1日以降に今年初めて保険料を納めた人に対しては、翌年1月下旬に証明書が送付されます。

なお、ご家族の国民年金保険料を納付した場合も、ご本人の社会保険料控除に加えることができますので、ご家族あてに送られた控除証明書を添付のうえ申告してください。

問合 日本年金機構堺西年金事務所（☎072・243・7900）

泉大津市の水防活動

本市における洪水や高潮に対する対策として、堺市、高石市および忠岡町の3市1町で泉州水防事務組合を組織しています。管内住民の生命と財産を守るため関係機関と協力し、大和川左岸から忠岡町に至る海岸と管内の一級・二級河川を警戒・防衛し、これによる被害の軽減を図っています。

今回、泉州水防事務組合第3回議会が開催されます。傍聴は80人まで可能です。

日時 11月8日（火） 午前10時30

なお、各場所とも定員になりしだい、安全確保のため入場をお断りします。

問合 ①～③は社会福祉法人和泉幼児院（☎33・2227 [URL http://www.nyyoji.or.jp](http://www.nyyoji.or.jp)）、④とれぞあ保育園（☎33・3003）、⑤は児童福祉課（市役所1階11番窓口）

11月は「こころの再生」  
府民運動推進月間です！

「こころの再生」府民運動は、府民一人ひとりが「生命を大切にする」「思いやる」「感謝する」「努力する」「ルールやマナーを守る」など、時代や社会がどのように変化しても決して忘れてはならない大切な「5つのこころ」を改めて確認し、一人ひとりの行動を見つめ直すことを呼びかける運動です。

府民の皆さんも、大切なこころを見つめ直し、まずは、あいさつから実践しましょう！

あい言葉は、  
「愛さつ OSAKA」  
(O) おはよう  
(S) さよなら  
(A) ありがとうで  
(K) こころの  
(A) 握手

問合 府教育委員会事務局教育総務企画課（☎06・6947・6857 [URL http://www.pref.osaka.jp](http://www.pref.osaka.jp)）

関空ニュース



「サイエンス教室 in かんくう」の開催および参加者の募集  
環境に配慮した「環境フレンドリー」な関西国際空港において、空港をとりまく環境と科学について子どもたちにやさしく学んでいただけるよう、次のとおり「サイエンス教室 in かんくう」を開催します。

日時 11月27日（日） 午後2時～4時  
場所 関空展望ホール「Sky View」2階  
対象 小学4～6年生（保護者の同伴が必要）  
定員 先着40人  
参加費 無料  
内容 ▷関西空港の環境の取り組み紹介  
▷地球温暖化、水素の性質、燃料電池に関する体験型の実験 ▷燃料電池自

動車などの展示・試乗（屋外駐車場）  
申込・問合 11月22日（木）までに、官製はがき、FAXまたはE-Mailで、①住所、②保護者および児童の氏名、③年齢（学年）、④参加人数、⑤電話番号、お持ちの人は⑥FAX番号、⑦E-Mailアドレス（パソコン）を明記のうえ、〒549-8501 泉佐野市泉州空港北1番地 関西国際空港（株）計画技術部環境管理グループ（FAX 072・455・2050 E-Mail: ecois@kiac.co.jp）（☎072・455・2169 土・日曜日、祝日を除く午前10時～午後5時）へ  
なお、先着順となり定員になりしだい、応募を締め切らせていただきます。決定後、当社からメールなどでご連絡します。

都市計画審議会

市では、地区計画、生産緑地

分  
場所 堺市議事堂  
問合 土木課（市役所2階）  
なお、泉州水防事務組合の水防計画抜粋は、本市ホームページに掲載しています。

[refosaka.jp/kyoisomu/kokoro/](http://refosaka.jp/kyoisomu/kokoro/)

東日本大震災で被災した人の  
専用電話相談窓口

東日本大震災で被災し、ふる里から離れ暮らしている人の専用電話相談窓口を開設しています。

フリーダイヤル ☎0120・760・222（メール相談 [sotan@jikenosaka.jp](mailto:sotan@jikenosaka.jp)）  
相談期間 平成24年3月31日（土）まで 毎週月曜日、火曜日の午後2時～8時

▽毎週月曜日：「こころの相談電話」、関西被災者支援相談ネットワーク担当、近畿在住の人

▽毎週火曜日：「なんでも相談電話」、大阪府内被災者支援協議会担当

なお、電話代は無料で、携帯電話でも受け付けできます。

このフリーダイヤルは、（財）大阪府人権協会、府府民文化部人権室、関西被災者支援相談ネットワークが協力し相談を受け付けています。受け付けた相談内容は、秘密を厳守し、相談者のプライバシーを守ります。

問合 大阪府内被災者支援協議会代表（財）大阪府人権協会（☎06・6581・8613）

「広報いずみおおつ」広告募集（有料）

「広報いずみおおつ」では、毎月広告を掲載しています。これは、市内産業の振興を図り、良質な商品やサービスなどに関する情報を提供するために行うものです。皆さんのご理解とご協力をお願いします。掲載を希望される事業者は、下記広告代理店までお問い合わせください。

○広告サイズ…幅 183mm × 高さ 49mm（1色刷り）  
○広告掲載料…下記広告代理店へお問い合わせください。  
※広告掲載基準により取り扱いができないものがあります。

申込・問合 合同会社 IM 総合企画 ☎ 072・242・7997 FAX 072・296・7375



（その他のお知らせ）の続き

### シルバー人材センター 特別価格で包丁研ぎ

シルバー人材センターでは、次の日程で特別価格により包丁研ぎ（５～６日預り）をお受けします。

**日時** 11月17日（木）・18日（金）午前10時～午後4時

**場所** 南公民館

**料金** ▼菜切り包丁：450円  
▼出刃包丁・刺身包丁：550円  
▼刃こぼれ・柄の付替えなどは別途料金

なお、北公民館では、12月7日（木）・8日（木）の予定。通常は事務局にてお受けしています。

**問合せ** シルバー人材センター（☎23・1007）

### ごみの分別・減量の 出前講座をします

ごみの有料化後の可燃ごみの量は、市民の皆さんのご協力により、平成20年度と比較し約27%減量されました。

生活環境課では、更なるごみの分別と減量についての「出前講座」を実施しています。「ごみの詳しい分別方法」や「ごみ減量のための4R」をスクリーンを用い、図解入りでわかりやすく説明しています。

### 泉大津税務署からの お知らせ

■源泉所得税の年末調整説明会

**開催日時・場所** ▼11月24日（木）午後1時30分～3時30分：泉大津市民会館大ホール ▼25日（金）午後1時30分～3時30分：和泉市コミュニティセンター3階多目的ホール

なお、各会場とも駐車スペースに限りがありますので、お車での来場は、ご遠慮ください。

**担当部署** 法人課税第1部門（源泉所得税担当）

■毎月10日の源泉所得税の納付は、ダイレクト納付で

e-Taxを利用している人は、事前に税務署に「ダイレクト納付利用届出書」を提出しておけば、e-Taxを利用して所得税徴収高計算書のデータを送信した後に、簡単なクリック操作で届出をした預貯金口座から、即時または期日を指定して納付（ダイレクト納付）することが出来ます。

詳しくは、e-Taxホームページ（[URL www.e-tax.nta.go.jp](http://www.e-tax.nta.go.jp)）をご覧ください。

**担当部署** 管理運営部門

■光ディスクなどによる

法定調書の提出について  
光ディスクなどを利用した法定調書の提出には、事前に、所

出前講座を希望する人は生活環境課までお申し込みください。

**【減量のための4R】**  
**Refuse（リフューズ）** ⇒ 断る（レジ袋を断る。過剰包装を断る。）  
**Reduce（リデュース）** ⇒ 減らす（食べ残しをなくす。マイ箸を使う。）  
**Reuse（リユース）** ⇒ 再使用（再生品を使う。リサイクルショップを利用）  
**Recycle（リサイクル）** ⇒ 再生利用（資源物は分別して資源として出す。）

**問合せ** 生活環境課（市役所1階3番窓口）

### 就職情報フェア（合同就職 面接会＆仕事いろいろ相談）

正社員・パートのお仕事を探している人を対象に就職情報フェアを開催します。求人企業の面接担当者が一堂に集まって各ブースで面接を行います。また、同時に若年者就労支援相談・障がい者の就労相談・就職相談コーナー・ハローワーク求人情報・シルバー人材センター・職業適性診断の各コーナーも設置しています。

**日時** 11月17日（木）午後1時30分～午後4時30分（面接受付は午後4時まで）

**場所** たかいし市民文化会館ア

轄の税務署へ「支払調書等の光ディスク等」による提出承認申請書」を提出することが必要です。

平成24年1月提出の法定調書（平成23年分給与所得の源泉徴収票など）を光ディスクなどで提出するには、平成23年11月末までに提出をお願いします。

**担当部署** 個人課税第1部門  
**問合せ** 泉大津税務署（☎33・5601）

### 献血のお知らせ



近年、医療機関で必要とされる血液の多くは400ml献血となつていきますので、体重が50kg以上の人は400ml献血のご協力をお願いします。

また、輸血用血液の安全性をより高めるため、「本人確認」および「昭和55年から平成8年までに通算1か月（31日）以上の英国滞在歴のある人などの献血制限」を実施しています。

なお、献血に際しては、年齢や体重などの条件もあります。

**日時・場所** ▼11月9日（木）午前10時～午後4時30分：大津神社 ▼12月1日（木）午前10時～午後4時30分：いずみおおつシテイ前

なお、正午～午後1時まで休憩します。（9日は休憩なし）

プラホール（南海本線高石駅より東へ約100メートル）

**対象** 仕事を探している人

**参加費** 無料

**持物** 写真添付の履歴書（複数社の面接を希望する人は、面接する企業数に合わせて履歴書を持参）

**申込** 不要

**問合せ** 労働政策課（☎23・8689）

### 裁判所の調停委員による 民事・家事調停手続相談会

調停委員が紛争の内容を聞き取り、調停の利用に関する相談に応じ、調停手続を説明します。  
**民事** 貸金・借金、土地建物賃貸借、交通事故の損害賠償、近隣トラブルなど  
**家事** 離婚・養育費、相続問題、遺言など

**日時** 11月16日（木）午前10時～午後4時

**会場** 浪切ホール（岸和田市港緑町）

**費用** 無料

**申込** 当日会場で受付

**問合せ** ▼民事関係：大阪民事調停協会（☎06・6363・3091） ▼家事関係：大阪家事調停協会（☎06・6947・1420）

### 善意銀行



「ご協力ありがとうございました（9月1日～30日取り扱い分）」

◇1000円 吉田千代子  
◇2000円 菊地正代  
◇2000円 貫野ミツ子  
◇1万円 匿名  
◇3000円 栃木洋子  
◇5万円 匿名  
◇1万円 日下  
◇1万円 泉大津モラロジ事業所

（敬称略）

### 老人ホームから小学校・幼稚園に善意のプレゼント

9月22日、軽費老人ホームめぐみ荘（八木稔理事長）の入居者の皆さんから、条南小学校と条南幼稚園に各種教材備品などを寄贈いただきました。学校・園では、今後も児童・園児たちと入居者の皆さんの交流をより一層深めていきます。

**問合せ** 教育総務課（市役所3階）

### 個人事業税の第2期分の 納期限は11月30日（木）です。

8月に第1期分と合わせて送付しました第2期分の納付書にて納期限までにお納めください。第2期分の納付書が見当たらない場合は、府税へお問い合わせください。

□座振替をご利用いただいている場合は、納付書は送付していません。また、年間の税額が1万円以下の場合は2期分の納付書はありません。

なお、納税には、便利で安心・安全な□座振替制度をご利用ください。

**問合せ** 大阪府泉北府税事務所（☎072・238・7221）

### 府立東大阪高等職業 技術専門校見学会

**日時** ▼第1回：12月9日（金）午後2時～3時50分（受付午後1時30分～2時） ▼第2回：1月20日（金）午後2時～3時50分（受付午後1時30分～2時）

**場所** 東大阪高等職業技術専門学校（東大阪市菱江6-9-10）

**科目** NC機械科（仮称）、電気工学科、機械CAD科

**問合せ** 東大阪高等職業技術専門学校（☎072・964・8836）

### 今月の納税・納付

- 固定資産税・都市計画税 ……第4期分
- 国民健康保険料（普通徴収）……………11月分
- 後期高齢者医療保険料（普通徴収）……………11月分
- 介護保険料（普通徴収）……………11月分  
※納期内に納付してください。  
※便利な□座振替をご利用ください。

### 編集後記

▽本市もついにマスコットキャラクターを公募することとなりました！詳しくは2ページののとおりです。市民の皆さんはもちろん、市外の人からも愛されるようなキャラクターの誕生を楽しみにしています。（小）  
▽市では本市の古い写真を探しています（P3参照）。わたしの年齢で覚えている古い風景は、今では少なくなった「ため池」のある風景。魚つりやザリガニ捕りをして遊んだことが懐かしく思い出されます。（濱）  
▽1年前の11月号で「初心を忘れず頑張ります！」と編集後記デビューしました。1年前の広報紙を見て、日々の職務に追われ初心を忘れていた自分に気づきました。改めて：「初心を忘れず頑張ります！」（弥）

### 「混ぜればごみ、分ければ資源」 12月の資源ごみ収集日

	カン・ビン・セとものなど	ペットボトル・食品トレイ・古紙
月・木コース	7日（木）、21日（木）	14日（木）、28日（木）
火・金コース	7日（木）、21日（木）	14日（木）、28日（木）
水・土コース	1日（木）、15日（木）、29日（木）	8日（木）、22日（木）

可燃ごみ収集曜日

粗大ごみの収集（有料制）をご希望の人は、粗大ごみ電話申込センターへ電話でお申し込みください。  
☎0800・123・5300（通話料無料）・☎0725・23・8522（携帯）  
☎0800・500・5300（主に聴覚障がい者などが対象）  
ホームページアドレス <http://www.i-kankyo.co.jp>



●市役所	☎33・1131	FAX 21・0412
●消防本部	☎21・0119	FAX 33・0531
●市立病院	☎32・5622	FAX 32・8056
●市民会館	☎21・7050	FAX 21・7054
●にんじんサロン	☎21・6555	FAX 21・6555
●総合福祉センター	☎23・1390	FAX 23・1394
●高齢者保健・福祉支援センター（ベルセンター）	☎21・0294	FAX 21・8294
●労働政策課	☎23・8689	FAX 32・6432
●教育支援センター	☎31・4460	FAX 33・7353
●図書館	☎32・0562	FAX 31・0377
●織編館	☎31・4455	FAX 31・4457
●池上曾根弥生学習館	☎20・1841	FAX 20・1866
●勤労青少年ホーム	☎32・6432	FAX 32・6432
●南公民館	☎33・1764	FAX 33・1300
●北公民館	☎23・0505	FAX 23・0566
●総合体育館	☎33・1200	FAX 33・1202
●保健センター	☎33・8181	FAX 33・4543

### 市役所関係機関の連絡先