

# おおつ物語

## 泉大津の寺院今昔(7) 海蔵寺②



北助松駅付近の地名

助松本陣田中家の菩提寺であった海蔵寺が牛滝塚に移転したのは、江戸時代半ば、田中覚右衛門重之のころと伝わります。移転以前の位置については牛滝塚の東方「蓮池」「山門」「鎮先」「山口」という字名(現在の北助松駅付近)にあったと、『大阪府全志』という大正時代に書かれた書物に記されていますが、それを裏付ける証拠はいまのところみあたりません。

江戸時代の海蔵寺は和泉三十三ヶ所札所として、多くの巡礼者が訪れました。しかし、明治時代になると廃仏毀釈の影響を受け、明治6年には廃寺となりました。田中家のほかに檀家のなかったことが廃寺の理由でした。廃寺となった後の牛滝塚には、田中家累代の墓所が残されました。

現在、田中家には和泉三十三ヶ所観世音立像33体など海蔵寺由来の仏像が伝えられており、かつての海蔵寺の様子を知ることのできる貴重な手がかりとなっています。

今回は 泉大津の寺院今昔(8)をお伝えします。

泉大津の暮らしをもっと便利にする **広報紙**



# IZUMI TOTSU 7

広報  
いずみおおつ

## CONTENTS

ネットワーク型災害協定15自治体で締結	2
泉大津市版事業仕分けを実施します	2
カルチャー・スクール「経営ルネサンス～時代を切り拓く企業人」	7
貫頭衣デザインコンテストの作品を募集します	7
夏休み 平和バス見学会に参加しませんか	8
一般家庭ごみ有料化にともなう22年度の収支概要見込み	12



今月の表紙  
小雨降る中、一株ずついいねいにお米の苗を植えました(池上曽根弥生学習館こだい米クラブにて)

<b>法律相談【要予約】</b> 予約専用電話 ☎23・4400 木曜日・第2火曜日 市役所1階市民相談室 ※前日(前日が祝日の場合は前々日)の午前9時から電話で予約受付。先着8人。相談時間は20分以内。なお、時間の指定はできません。	<b>特設人権相談</b> ☎33・1131 第2・3・4水曜日 午後1時～3時 市役所1階市民相談室	<b>医療相談</b> ☎32・5622 月～金曜日 午前9時～午後4時 市立病院
<b>一般相談</b> ☎33・1131 月～金曜日 午前10時～午後4時30分 市役所1階市民相談室	<b>消費生活相談</b> ☎33・1131 月～金曜日 午後1時～4時 市役所1階消費生活相談コーナー	<b>防火相談</b> ☎21・0119 毎日 午前9時～午後5時 消防本部
<b>交通事故相談</b> ☎33・1131 月～金曜日 午前10時～午後4時30分 市役所1階市民相談室	<b>人権相談</b> ☎33・1131 月～金曜日 午前9時～午後5時 市役所1階人権啓発課相談室	<b>労働相談</b> ☎23・8689 火～日曜日 午前9時～午後5時 労働政策課(勤労青少年ホーム内)
<b>行政相談</b> ☎33・1131 第2月曜日、第4火曜日 午後1時～3時 市役所1階市民相談室	<b>家庭児童相談</b> ☎33・1131 月～金曜日 午前9時30分～午後4時 市役所1階児童福祉課	<b>就労相談【要予約】</b> ☎23・8689 火～金曜日 午前9時～午後5時 労働政策課(勤労青少年ホーム内)
<b>司法書士相談</b> ☎33・1131 第1金曜日 午後1時～3時 市役所1階市民相談室	<b>母子寡婦相談</b> ☎33・1131 月・木曜日 午前9時～午後5時 市役所1階児童福祉課	<b>住宅相談</b> ☎33・1131 月～金曜日 午前10時～午後4時 市役所2階建築住宅課
<b>土地家屋調査士相談</b> ☎33・1131 第3金曜日 午後1時～3時 市役所1階市民相談室	<b>高齢者総合相談</b> ☎21・0294 月～金曜日 午前9時～午後5時15分 高齢者保健・福祉支援センター(ベルセンター)	<b>福祉なんでも相談(出張窓口)</b> ☎33・1131 第2・4金曜日 午後1時～午後3時 地域包括支援センター
<b>不動産相談</b> ☎33・1131 第2・4金曜日 午後1時～3時 市役所1階市民相談室	<b>心配ごと相談</b> ☎21・9871 火曜日 午後1時30分～3時30分 総合福祉センター	<b>女性相談(面談は要予約)</b> にんじんサロン ☎21・6500 火～金曜日 午前10時～午後5時 人権啓発課 ☎33・9208 月～金曜日 午前9時～午後5時
<b>税務相談</b> ☎33・1131 第3月曜日 午後1時～3時 市役所1階市民相談室	<b>教育・幼児教育相談</b> ☎31・4460 月～金曜日 午前9時～午後5時 教育支援センター 心の相談ホットライン(☎26・0005)	市役所窓口業務は月～金曜日(土・日曜日、祝日と12月29日～1月3日の年末年始を除く)午前8時45分から午後5時15分まで行っています。



# 国際

いずみおおつ

本市は平成4年、市政施行50周年を機にオーストラリアのグレート・オーシャン・ロードマラソンと友好都市提携を結び、それ以降交流を続けています。ここでは、本市の国際交流に関する情報をお知らせします。

# 交流

グレート・オーシャン・ロードマラソンスタート地点のようす

ゴールドコーストマラソンのジュニアダッシュ競技のようす

## 泉大津国際交流協会 会員募集！

泉大津国際交流協会は、市民単位の国際交流の実現を目指しており、平成 22 年度はオーストラリア・ゴールドコーストマラソンジュニアダッシュ競技への選手派遣、泉州市民国際マラソンに参加するオーストラリア・グレート・オーシャン市代表のマラソンランナーとの交流などを行いました。

同協会は会員の皆さんの会費をもって各種事業を行うこととなっており、目標としている市民単位での国際交流を推進していくためには、皆様のご理解とご協力が必要です。

会員になって、本市における国際交流の推進、国際社会に対応しうる人づくり・まちづくりに参加しませんか。

年会費 ▶個人…1 口 1,000 円 ▶団体・法人…1 口 1 万円  
入会申込先 企画調整課（市役所 4 階）

## グレート・オーシャン・ロードマラソンに 本市市民ランナーを派遣しました

本市と友好都市を結んでいるグレート・オーシャン市がスポンサーを務め、毎年5月に開催されている「グレート・オーシャン・ロードマラソン」に、佐伯英晃さん（春日町）、松森さん（松之浜町）の2人の市民ランナーを派遣しました。

このマラソンのコースとなるグレート・オーシャン・ロードは、オーストラリア・ビクトリア州沿岸の全長 220 km におよぶ世界有数の美しいコースです。参加した 2 人のランナーは、壮大なコースを走り、現地でのホームステイを通じ、地元市民との交流や文化・歴史を体験して両市の友好を深めました。

また、帰国後の 6 月 27 日には両ランナーが神戸市長へ結果報告に訪れ、現地で撮影した写真などを見せながら歓談しました。

問合 企画調整課（市役所 4 階）

## 「泉大津市がんばろう基金」

を活用した特定非営利活動支援補助金の交付団体が決定しました！

平成 23 年度特定非営利活動支援補助金の対象団体が次の 3 団体に決まりました。この補助金は、市民などからの寄付から成る「泉大津市がんばろう基金」を原資としています。交付については、市民活動に関する有識者などで構成される審査委員会が、補助金申請団体の公開プレゼンテーションについて審査を行い、決定されます。

市では市民活動を活発にするため、今後も市民の自発的な特定非営利活動を支援します。

### ■平成 23 年度補助金の交付団体（順不同）

- ▷和花（のどか）…地域通貨の活用とコミュニティサロンの運営事業
- ▷精神保健福祉ボランティア「はなみずき」…精神障がい者への支援活動事業
- ▷ひまわり大作戦実行委員会…ひまわり大作戦 2011 事業

### ■「泉大津市がんばろう基金」への寄付にご協力を

特定非営利活動支援補助金の制度は「泉大津市がんばろう基金」を財源としています。制度を円滑に運用し、市民活動をより活発にするためには、皆さんの応援が何よりも大切です。ぜひとも寄付のご協力をお願いします。

寄付の方法など、詳しくは企画調整課（市役所 4 階）までお問い合わせください。

寄付へのご協力  
をお願いします！



### 泉大津市がんばろう基金とは…

泉大津市がんばろう基金は、皆さんからいただいた寄付と市からの積立金で成り立っています。この基金は、本市を「元気」にするため、市民の特定非営利活動を支援する公募型補助金の財源に充てられます。



平成 23 年度特定非営利活動支援補助金の申請団体によるプレゼンテーションの様子

# 災害

に強いまちづくりを進めています。

# ネットワーク型災害 協定を結んでいます

大規模災害時に緊急対策などを協力し合うシステムで、現在14市1町の間で締結

市では災害時の応急対策や復旧措置などで広域連携を図るため、東海・近畿・中国・四国・九州の14府県の14市1町（本市含む）の自治体と「市町村広域災害ネットワーク災害時相互応援に関する協定」を結んでいます。

これは、阪神淡路大震災や東日本大震災などの経験から、地

形や地質、交通網などが異なる自治体間で、緊急対策や復旧措置などについて協力し合うシステムの必要性が高まったことを受けて締結されたものです。

協定は、15自治体のいずれかで地震などの大規模災害が発生し、被災自治体独自では十分な応急対策などが実施できない場合、他の各自自治体が支援することを目的としています。支援内容は、食料・生活必需物資の供給や、各種資機材の提供、医療機関への被災傷病者などの受け入れ、応急支援活動に必要な職員の派遣などとなっています。

このネットワーク型協定の特徴は、協定自治体同士が遠隔地にあるため同時被災の可能性が低く、災害発生初期から複数の自治体職員による援助ができることなどがあります。また、過去の災害時には、被災自治体

が全国から送られてくる救援物資の対応に追われるなどの問題点がありましたが、本協定では支援内容を調整する自治体（応援とりまとめ自治体）を決めることとなっており、物資や人員の調達・配置・配分などについても、被災地以外の特定の自治体が担当することになります。

今後とも協定自治体の拡大を図るとともに、協定関係が形骸化しないよう、定期的なチェック作業などを重ねていきます。

問合 危機管理課（市役所 4 階）

市町村広域災害ネットワーク災害時相互応援に関する協定を締結している市・町



6月6日に東京・都市センターホテルで行われた調印式の様子。平成21年に9自治体で始まった協定は、現在15自治体まで拡大されました

7/31 Sun.

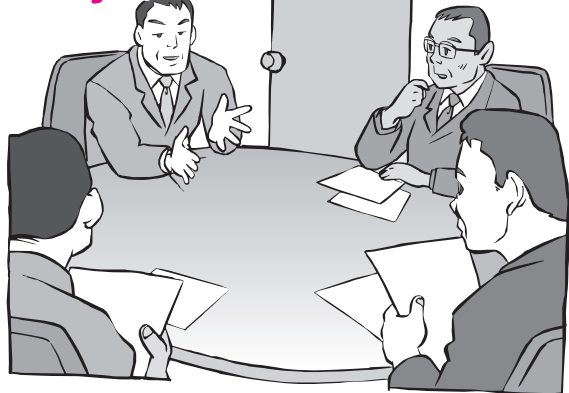
@TEXPIA OSAKA

外部の視点から市の仕事を評価します。7月31日はぜひテクスピア大阪へ！

## 泉大津市版事業仕分け

を実施します！

市民サービス向上のため、  
事業のあり方を評価します



市民サービスの向上や業務のいっそうの効率化を図るため、外部の客観的な視点を入れた公開の場において、市が行っている事業のあり方を議論する平成 23 年度泉大津市行政評価委員会「泉大津市版事業仕分け」を次のとおり実施します。大学教授、市内在住の行政経験者が、市の担当課と議論し、事業のあり方を評価します。その後、市では、議論された内容や評価結果を踏まえた検討を行い、事業の見直しに活用します。

泉大津市版事業仕分けは、どなたでも傍聴できます。ご希望の人は、当日直接会場にお越しください。

日時 7月31日(日) 午前10時～午後5時（昼休憩あり・途中入退室可）

場所 テクスピア大阪（旭町22-45）4階会議室

定員 当日先着100人（申込不要）

問合 行政改革推進室（市役所 4 階）



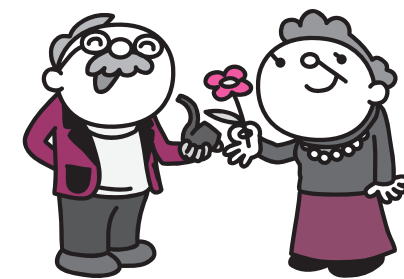
テクスピア大阪地図



# 後期高齢者医療制度

についてのお知らせです。

不明な点は、府後期高齢者医療広域連合事務局か、市役所高齢介護課へお問い合わせください。



ド」を同封しています。ジェネリック医薬品を希望する場合は、そのカードを医師・薬剤師に提示してください。

から翌年3月までの9期)に口座振替や納付書(納入通知書)などで保険料を納めていただきます。

## 保険料が決定しました 納入通知書を送付します

平成23年度の後期高齢者医療保険料の決定(本算定)に伴い、被保険者の皆さんに保険料額決定通知書および納入通知書を送付します。

また、年度途中に被保険者となった人は、資格を取得した月から月割で保険料を納めていただきます。

①特別徴収…年金からのお支払いの人  
原則として、年額18万円以上の年金受給者は、毎年度4月から年6回の年金支給の際、保険料を年金から直接お支払いいただきます。

②普通徴収…口座振替や納付書などでお支払いの人  
特別徴収の対象とならない人は、市が定める納期(毎年7月

「特別徴収」を口座振替に変更することができます。希望する人は手続きが必要です。高齢介護課でご相談ください。

## 保険料の軽減措置があります 決定通知書を参照

平成23年度も、平成21・22年度と同様に保険料軽減措置を行います。「保険料額決定通知書」に軽減額などが記載されていますので、ご確認ください。

### 注意事項

▽均等割額の軽減の割合は上表参照

▽後期高齢者医療制度に加入する日の前日において、会社の健康保険や共済組合、船員保険の被扶養者であった人は、所得割額は課されず、均等割額が9割軽減

▽所得割額の賦課対象者のうち、所得割額算定にかかる「賦課のもととなる所得金額」が58万円以下(年金収入のみの場合は、その収入が211万円以下(※)の人は、所得割額が5割軽減

※収入のあつた年の12月31日

## ■均等割額の軽減表

所得の判定区分	軽減割合	軽減後の被保険者均等割額(年額)
①下欄②に属する被保険者であり、かつ、当該世帯の被保険者全員が年金収入80万円以下(その他各種所得が0円)であるとき	9割	4,903円
②世帯(同一世帯内の被保険者と世帯主)の総所得金額等が、基礎控除額(33万円)を超えないとき	8.5割	7,355円
③世帯(同一世帯内の被保険者と世帯主)の総所得金額等が【基礎控除額(33万円)+24.5万円×被保険者の数(被保険者である世帯主を除く)】を超えないとき	5割	2万4,518円
④世帯(同一世帯内の被保険者と世帯主)の総所得金額等が【基礎控除額(33万円)+35万円×被保険者の数】を超えないとき	2割	3万9,228円

## ■自己負担割合図

●同一世帯内の被保険者全員が住民税の課税所得(各種控除後の所得)が145万円未満の場合

1割負担(一般)

●同一世帯内に住民税の課税所得(各種控除後の所得)が145万円以上の被保険者がいる場合  
※この世帯に属する被保険者は、個人の所得が課税標準額145万円未満であっても3割に判定されます。

3割負担(現役並み所得者)

## ■入院時の食費

課税状況	負担区分	食費の標準負担額(1食当たり)
課税世帯	現役並み所得者 一般	260円
非課税世帯	低所得Ⅱ	210円 過去1年以内の入院日数が90日以内の入院の場合
		160円(※) 過去1年以内の入院日数が90日を超える入院の場合
	低所得Ⅰ	100円

※適用を受けるためには高齢介護課での手続きが必要。

■療養病床に入院したときの食費と居住費  
食費と居住費の一部を自己負担します。ただし、入院医療の必要性が高い人は上記の「入院時の食事代」のみ負担します。

課税状況	負担区分	食費(1食当たり)	居住費(1日当たり)
課税世帯	現役並み所得者 一般	460円※	320円
	低所得Ⅱ	210円	
非課税世帯	低所得Ⅰ	130円	0円
	高齢福祉年金受給者	100円	

※管理栄養士または栄養士により栄養管理が行われているなどといった場合。それ以外の場合は420円

時点で65歳以上の人の場合  
保険医療機関の自己負担割合  
所得による判定で1または3割  
自己負担割合は、毎年8月1日現在で当該年度(4月から7月までは前年度)の「地方税法上の各種所得控除後の所得(課税標準額)」で定期判定を行います。この判定により「一般」となると医療機関での自己負担割合は1割、「現役並み所得者」となると3割になります(上表参照)。

## 「現役並み所得者」とは

「地方税法上の各種所得控除後の所得(課税標準額)」が145万円以上ある後期高齢者医療制度の被保険者、およびこの人と同じ世帯に属する被保険者

### 注意事項

▽被保険者証の有効期限内であっても、世帯構成の変更や所得更正などにより、自己負担割合が変更になる場合があります。この場合の判定では、4月から7月までは前年度、8月から翌年3月までは当該年度の所得(課税標準額)を利用

▽現役並み所得者として3割負担と判定された場合でも、次の①から③の要件に該当する

ときは、高齢介護課窓口に申請(基準収入額適用申請)することが可能。申請が認められると原則申請日の翌月初日から有効な1割負担の被保険者証を後日交付

## ①同一世帯に被保険者が一人のみの場合

被保険者本人の収入額が383万円未満のとき

②同一世帯に被保険者が複数いる場合

被保険者本人の収入額が383万円未満のとき

被保険者本人の収入額が383万円未満のとき

被保険者本人の収入額が383万円未満のとき

被保険者本人の収入額が383万円未満のとき

被保険者本人の収入額が383万円未満のとき

被保険者本人の収入額が383万円未満のとき

## 入院時の食費など軽減できる

「後期高齢者医療限度額適用・標準負担額減額認定証」更新を

後期高齢者医療限度額適用・標準負担額減額認定証(減額認定証)は、医療機関に入院した際に窓口で提示すると、医療費、食事代の負担が軽減されるもの

で、住民税非課税世帯(低所得Ⅰ、Ⅱ)に属する被保険者が対象となります。

現在、交付されている減額認定証の有効期間は平成23年7月31日までとなっております。引き続き8月1日から有効となる減額認定証の交付を受けるためには、7月中に高齢介護課窓口で手続きをしてください。

これまで交付を受けていなかった人でも、対象となり交付を希望する場合は、随時、高齢介護課窓口で申請することができます。

### 問合

◎制度全般に関することは府後期高齢者医療広域連合事務局へ

▽保険料、被保険者資格、被保険者証などに関すること…資格管理課(☎06・4790・2028) ▽給付事務、保健事業、医療費通知、レセプト点検に関すること…給付課(☎06・4790・2031) ▽事務局庶務、広域連合議会、広報広聴に関することなど…総務企画課(☎06・4790・2029)

◎保険料の納付、その他各種届出に関することは高齢介護課(市役所1階8番窓口)へ

## ■医療機関などでの自己負担割合とその判定基準、限度額

課税状況	負担区分	負担割合	判定基準	自己負担限度額(月額)	
課税世帯	現役並み所得者	3割	同一世帯に住民税の課税所得(各種控除後の所得)が145万円以上の被保険者がいる場合	4万4,400円	8万100円+1%(注1)(4万4,400円)(注2)
	一般		同一世帯の被保険者全員の住民税の課税所得(各種控除後の所得)が145万円未満	1万2,000円	4万4,400円
非課税世帯	低所得Ⅱ	1割	住民税非課税世帯に属する被保険者	2万4,600円	
	低所得Ⅰ		・住民税非課税世帯のすべての世帯員の各所得が0円となる人。ただし、公的年金等控除額は80万円として計算。 ・住民税非課税世帯に属する高齢福祉年金を受給している被保険者	8,000円	1万5,000円

(注1)医療費が26万7,000円を超えた場合は、その超えた分の1%が加算されます。  
(注2)( )内の金額は年4回以上該当した場合の4回目以降の額。  
※入院時の食事代や差額ベッド代など保険診療外の費用は含みません。  
※月の途中で75歳となられた人の場合、その誕生日については、誕生日前に加入していた医療保険制度と誕生日後の後期高齢者医療制度における自己負担限度額が、それぞれ通常月の2分の1(半額)になります。



## 介護保険料

が確定しました。



特定の要件を満たす人は、保険料の減免を受けることができます。詳しくは納入通知書に同封している案内をご覧ください。

## ■段階別年間介護保険料

段階	区分	介護保険料
第1段階	生活保護受給者、老齢福祉年金の受給者で市民税非課税世帯の人	2万2,020円
第2段階	世帯全員が市民税非課税で、本人の課税年金収入額および所得金額の合計が80万円以下の人	2万2,020円
第3段階	世帯全員が市民税非課税で、本人の課税年金収入額および所得金額の合計が80万円を超えている人	3万3,030円
第4段階	世帯員に市民税課税者があり、本人が市民税非課税で課税年金収入額および所得金額の合計が80万円以下の人	3万6,550円
第5段階	世帯員に市民税課税者があり、本人が市民税非課税で課税年金収入額および所得金額の合計が80万円を超えている人	4万4,040円
第6段階	本人が市民税課税で、所得金額の合計が125万円未満の人	4万9,320円
第7段階	本人が市民税課税で、所得金額の合計が125万円以上200万円未満の人	5万5,050円
第8段階	本人が市民税課税で、所得金額の合計が200万円以上の人	6万6,060円

65歳以上の人の平成23年度介護保険料が確定しました。納入通知書（納付書）は、各家庭に直接送付します。

なお、保険料を納付書で納める方法のほか、口座振替制度や、徴収員が各家庭へ集金におつかがいする制度もあり、これらは納め忘れがなく便利です。ぜひご利用ください。

## 減免制度について

次のAかBの要件に該当する人は、介護保険料の減免を受けることができます。詳しくは、納入通知書（納付書）送付時に同封する案内をご覧ください。

## A 対象者の要件（次の①～⑤の要件をすべて満たす人）

- ①保険料段階が第3段階の人で、申請日時点で世帯全員が市民税非課税の人
- ②世帯主およびすべての世帯員の前年中の収入合計額（※）が、次の額以下であること
- ▽1人世帯：111万円
- ▽2人世帯：157万円
- ▽3人世帯：203万円（以降世帯員が1人増えるごとに46万円を加算）
- ※前年中の収入合計額とは、障害年金、遺族年金、失業給付などの非課税収入を含む

すべての収入金額をいう。また、事業所得などの収入で売上原価などの必要経費がある収入は、必要経費を控除した後の金額とする

- ③所得税、市民税の扶養控除において、また健康保険などの医療保険において他の世帯の被扶養者となっていないこと
- ④世帯全員が現に居住している土地および家屋以外に資産を有していないこと。また、現に居住している土地については、200㎡（約60坪）を超えていないこと
- ⑤世帯全員の銀行預金などの元本合計が350万円以下であること

## B 対象者の要件（次の要件を満たす人）

介護保険給付において、食費・居住費の特例減額措置を受けている人。

## 減免額（A、B共通） 今の段階

の保険料を1段階下に減額

## 減免期間（A、B共通）

減免申請書の受付月から当該年度の3月分まで（4月から6月までの受け付け分については、仮算定期間のため前年の所得が確定する7月に決定）

また、4月から6月までに第1号被保険者の資格を取得した人で、7月29日（金）までに申請があった場合は、資格取得月にさかのぼり、減免を適用します。

この減免以外に、失業や災害など、やむを得ない事情により介護保険料の納付が困難になった場合などに、保険料の減免を受けられることがあります。

問合せ 高齢介護課（市役所1階8番窓口）



駅長のたまです。

▶介護保険料確定／カルチャー・スクール／賞頭衣デザインコンテスト

文化フォーラム カルチャー・スクール シリーズ12（第32～34回）

## 経営ルネサンス時代を切り拓く企業人



7～8月の「カルチャー・スクール」のテーマは「経営ルネサンス～時代を切り拓く企業人」。新しい発想で経営刷新、技術革新に挑み、地域と時代の心をつかんで生き残ったフロントランナーたちです。今、注目の3氏が発想のヒント、成功の秘けつを語ります。

講演会場など

講演会場はテクスピア大阪。時間は午後2時～3時30分。入場無料。午後1時から入場整理券を配ります。南海電鉄後援。問合せ 秘書広報課（市役所4階）

●7月16日（土）「たま駅長」にみる企業再生と「忠恕（ちゅうじょ）の心」 小嶋光信氏（両備グループ代表）



廃線の危機にあった貴志川線（和歌山）。小嶋氏は平成16年、運行を引き継いで型破りのアイデアを次々打ち出し、息を吹き返した貴志川線は町おこしのシンボルになりました。

楽しい「おもちゃ電車」、地元の特産品をモチーフにした「いちご電車」に加え、貴志駅で飼われていた三毛猫「たま」を駅長に任命。かわいい「たま電車」も大人気です。グループ51社を率い、近年、経営難の交通会社を相次いで黒字化し、公共交通の救世主と呼ばれています。

●7月31日（日）「京町家ブランドを立ち上げて、伝統を現代に生かす」 黒竹節人氏（くろちく社長）



衰微する一方の京町家を現代風に改装する、町家保存再生運動の仕掛け人。1990年、古い呉服屋だった建物をお

ばんざいの店「百足（むかで）屋」に建て替え、現代人が忘れかけていた、町家のぬくもりと落ち着いた雰囲気新しい形でよみがえりました。黒竹氏はもともとクラフト（工芸）デザイナーで、着物の柄などを生かした工芸品を開発し、数々の賞を受賞。現在、歴史的魅力をもつ地域の開発も手がけ、町おこしコンサルタントとして活躍。

●8月7日（日）「世界を照らす京和傘の技」伝統は革新の連続である」 西堀耕太郎氏（二吉屋社長）



唯一の京和傘製造元。36歳。7年前、年商約100万円

で廃業はほぼ決定的でしたが、元新宮市の職員だった西堀氏が結婚後、妻の実家を引き継いで5代目に。和傘の美しい骨組みと技術を生かして開発されたインターネット照明は海外でも高く評価され、10か国以上で販売されています。さらにデザイナーらと組んで各国の国際見本市に出品、「日本文化を広める」挑戦が続いています。

かんとうい

## 賞頭衣

デザインコンテスト作品募集！

## 入賞作品は、ファッションショー形式で発表します！

弥生時代の史跡である池上曾根遺跡で11月に開催予定の農業まつり（JIAいずみの主催）の中で、米づくりを始めた弥生時代の人々が着ていたとされる「賞頭衣（かんとうい＝ポンチョのような衣服）」のデザインコンテストを実施します。入賞作品は、ファッションショーの形で発表し、賞品も用意していますので、ぜひ応募ください。

募集期間 7月1日（金）～8月31日（水） ※ただし学生の締切は9月の始業日

募集作品条件 自由な発想でデザイン・作成された賞頭衣。素材は一般的に衣類に用いる生地。農業まつり当日にスタッフが終日着用することを想定のこと

募集対象 ①小学生（原則として6年生） ②中学生・高校生 ③デザインなど専攻学生 ④一般

応募方法等 産業政策課備え付けの「賞頭衣デザインコンテスト 応募要領」を参照

提出・問合せ 産業政策課（市役所1階2番窓口）

賞頭衣とは、弥生時代の人々が着ていたとされるポンチョのような衣服。昨年行われた第1回デザインコンテストでは、さまざまなアイデアの賞頭衣が発表されました





7/17 Sun.

@Izumitsu Marina

# 乗船会ヨット体験

泉大津の海をクルージングしませんか？

市では、泉大津ヨットクラブの協力により、子どもたちに海に親しみをもってもらうため、第4回ヨット体験乗船会を次のとおり開催しますので、ふるってご参加ください。

日程 7月17日(日) (雨天、荒天の場合は中止)

出発時刻 (2パターン) ▷午後1時 ▷午後2時 (それぞれ定員40人)

体験コース 泉大津マリーナ～泉大津大橋付近～Eポート会場前～泉大津マリーナ (約50分間のコース)

集合場所 泉大津マリーナ (先端F桟橋前。参加者には後日地図を送付)

対象 市内の小学4～6年生と保護者 (20歳以上)

募集人数 80人 (応募者多数の場合は抽選)

参加費 無料

申込 往復はがきに、①代表者の住所 ②

電話番号 ③乗船者全員の氏名 ④年齢

(小学生は学年)を記入のうえ、7月10日(日)の消印有効で、〒595-0055 泉大津市なぎさ町6番1号 堺泉北港ポートサービスセンタービル内 泉大津マリン㈱「ヨット体験乗船会」係へ郵送 ※返信用にも住所・氏名を記入のこと

## その他注意事項

はがき1通につき4人までの応募とし、保護者1人につき、子ども3人まで乗船可能です。ただし、2パターンある出発時刻については抽選で決定し、抽選結果は7月11日(月)に発送します。

当日は運動しやすい服装に、帽子をかぶり、運動靴でお越しください。サンダル、革靴の人は乗船できません。

問合 泉大津マリン㈱ (☎22・5234)、または港湾振興室内泉大津港湾振興会 (市役所4階)

## 練習日程表

日程		練習パート
第1回	9月10日(土)	初心者女声パート練習 初心者男声パート練習
第2回	9月18日(日)	初心者女声パート練習 初心者男声パート練習
第3回	10月2日(日) 10月15日(土)	初心者女声パート練習 初心者男声パート練習
第4回	10月15日(土) 10月23日(日)	初心者女声パート練習 初心者男声パート練習
第5回	11月6日(日)	初心者女声パート練習 初心者男声パート練習
第6回	11月19日(土) 11月12日(土)	初心者女声パート練習 初心者男声パート練習
第7回	12月3日(土) 12月10日(土)	初心者女声パート練習 初心者男声パート練習
第8回	12月11日(日) 12月17日(土)	初心者女声パート練習 初心者男声パート練習
第1回	24年1月21日(土)	合同練習
第2回	2月4日(土)	合同練習
第3回	2月25日(土)	合同練習
第4回	3月10日(土)	合同練習
第5回	3月17日(土)	合同練習
第6回	4月1日(日)	合同練習
第7回	4月14日(土)	合同練習
第8回	5月12日(土)	合同練習
第9回	5月27日(日)	合同練習
リハーサル	6月2日(土)	リハーサル
本番	6月3日(日)	本番

来年の6月3日、市民会館大ホールでベートーヴェンの第九を歌う「輝け！泉大津第九合唱団」の団員を募集します。

募集人数 小学4年生以上で第九の経験者および初心者(先着順) ※ソプラノ・アルト・テノール・バス各50人  
参加条件 左表の練習に8割以上参加できる人(本番前日のリハーサルは必ず参加)  
申込方法 参加費用を持参のうえ市民会館へ  
問合 市民会館 (☎21・7050)

## ベートーヴェン 交響曲第九番 合唱つきコンサート

日時 平成24年6月3日(日) 午後2時～  
会場 市民会館大ホール  
管弦楽 大阪交響楽団  
指揮者 工藤俊幸  
ソリスト ▷ソプラノ…並河寿美氏 ▷アルト…田中友輝子氏 ▷テノール…小餅谷哲男氏 ▷バリトン…田中勉氏



ベートーヴェンの第九を、市民会館大ホールでいっしょに歌いませんか？

# 泉大津第九合唱団

団員募集！

市にもっと緑を！

## 旧26号線沿道

## 都市計画規制緩和

説明会を開催 7/26 (火) 19:00～

府と市では、府道堺阪南線沿道で市民の皆さんに実感いただける緑を増やす取り組みを進めることとし、その一環として、都市計画の規制(容積率や建ぺい率)の緩和を行うことを検討しています。つきましては、次のとおり説明会を開催します。

日時 7月26日(火) 午後7時～

場所 市役所3階 大会議室

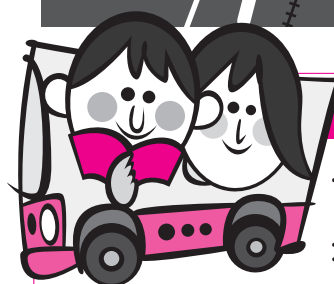
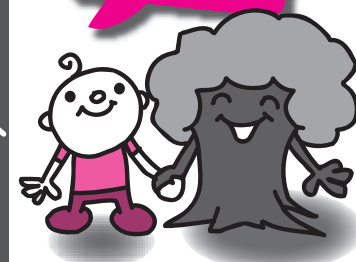
内容 ▷南部大阪都市計画用途地域の変更 ▷南部大阪都市計画地区計画の決定

規制緩和検討場所 府道堺阪南線の高津町付近から助松町1丁目までの区間。下図で示す区域

問合 まちづくり政策課(市役所2階)



地図内、旧26号線沿道の色がついている部分が、規制緩和を検討しているエリアです！



## 立命館国際平和ミュージアムを見学

## 平和バスツアーに参加しませんか？

市では、昭和59年7月に核兵器の廃絶と戦争のない平和な市民生活を願う「非核平和都市宣言」を行いました。そこで平和意識の啓発のため、バス見学会などの事業を行います。ぜひご参加ください。 問合 秘書広報課(市役所4階)

## 立命館国際平和ミュージアムを見学します ～平和バス見学会

戦争の悲惨さを伝える施設などを訪れ、平和の尊さを考えていただくバスツアーです。今年は、京都府の立命館大学国際平和ミュージアムなどを訪れます。同館は、戦争の実態や当時の国民の生活、そして今なお続く争いなどの展示があり、世界の平和のために何をしなければならないのかを学べます。

日時 7月28日(木) 午前7時45分市役所集合(8時出発)  
行先 立命館国際平和ミュージアム、嵐山(予定)  
対象 市内在住の小学生以上(小学生だけの参加は不可)  
定員 先着40人 / 参加料 無料(昼食は各自負担)  
申込 7月20日(火)までに、電話で秘書広報課へ

## 願いを込めたうちわ展示 ～平和メッセージ展

平和への願いをテーマとしたイラストなどを描いたうちわ(約1,000点)を展示する平和メッセージ展を開催します。

日程 7月8日(金)～12日(火)

場所 いずみおおつCITY アルザ1階アトリウム

内容 平和への願いが込められたうちわ作品(市内幼稚園・小学校児童を中心に、市民の皆さんのデザイン)の展示

## 大阪空襲などのパネル展示 ～平和パネル展

8月1日(月)から5日(金)正午まで、市役所1階市民ロビーで平和パネル展を開催。今年は「大阪空襲・市民生活」のパネル約20点を展示します。

## 犠牲者へ黙とうを ～8月6、9、15日に市役所からサイレンを流します

戦争で犠牲となった人々の霊を慰め、また全世界から戦争と核兵器の永久追放を願い、市役所のサイレンを1分間鳴らします。ご家族や職場で黙とうをささげましょう。

黙とう日時 ▷8月6日(土) 午前8時15分 ▷同9日(火) 午前11時2分 ▷同15日(月) 正午





■ 所得区分と医療費の自己負担割合

所得区分	所得区分の判定基準	負担割合
現役並み所得者	同一世帯に住民税課税所得が 145 万円以上となる 70 歳以上の国保被保険者がいる人。 ただし、70 歳以上の国保被保険者の収入の合計が、2人以上の場合で 520 万円未満、1人の場合は 383 万円未満であると申請した場合は「一般」区分と同様になります。(注 1)	3 割
一般	現役並み所得者、低所得Ⅰ・Ⅱに該当しない人	
低所得Ⅰ	同一世帯の世帯主と国保被保険者が住民税非課税でその世帯の各所得が必要経費・控除(年金の所得は控除額を 80 万円として計算)を差し引いたときにゼロとなる人 年収例：単身世帯(年金収入のみ) 80 万円以下	2 割 (平成 24 年 3 月 31 日までは 1 割) (注 2)
低所得Ⅱ	同一世帯の世帯主と国保被保険者が住民税非課税の人(低所得Ⅰ以外の人)	

(注 1) 同一世帯に後期高齢者医療制度に移行する人がいて、現役並み所得者となった国保被保険者が一人の場合、住民税課税所得が 145 万円以上かつ収入が 383 万円以上で、後期高齢者医療制度に移行した人も含めた収入合計が 520 万円未満である人は、申請により一般区分と同様になります。  
(注 2) 平成 20 年 4 月 1 日から一部の高齢受給者の方の自己負担割合が 2 割に変わっていますが、平成 24 年 3 月 31 日までは 1 割に凍結されています。  
※所得に応じて自己負担割合などが決まりますので、忘れずに所得の申告をしてください。所得の申告がなされていないと、すべて「現役並み所得者」と判定されます。

国 高齢受給者証が交付されます！

70 歳になった国保加入者の皆さんに送付します

国 国民健康保険の加入者が 70 歳になった翌月(1 日が誕生日の人はその月)から高齢受給者証の対象者となります(後期高齢者医療制度該当者は除く)。70 歳になった人には、誕生月の月末に高齢受給者証を送付します。現在、高齢受給者証をお持ち

の人は 7 月末に新しい高齢受給者証を送付しますので、8 月からは新しい高齢受給者証を保険証とともに医療機関に提示してください。医療費の自己負担割合は、左表のとおり「所得区分」によって異なります。  
低所得Ⅰ・Ⅱの人は、入院時食事代の減額について

の食事代を減額できますので、国民健康保険証・印鑑をお持ちのうえ、8 月以降に「限度額適用・標準負担額減額認定証」の申請をしてください。  
なお、自己負担割合は所得などによって異なります。  
問合せ 保険年金課(市役所 1 階 5 番窓口)

Information No. 02

高齢受給者証が交付されます！

70 歳になった国保加入者の皆さんに送付します

国民健康保険

からのお知らせです。

■ 特定健康診査・健康診査の概要

	特定健康診査(申し込み必要)	健康診査(申し込み不要)
対象者	泉大津市国民健康保険に加入し、40～74 歳(75 歳誕生日の前日～昭和 47 年 3 月 31 日生まれ)の人で、まだ今年度の特定健康診査(人間ドック含む)を受診していない人	16～39 歳(昭和 47 年 4 月 1 日～平成 8 年 3 月 31 日生まれ)で、まだ、今年度の健康診査を受診していない人
持物	①特定健康診査受診券・質問票(受診券をなくした人は再発行しますので、申込時に再発行の依頼をしてください) ②泉大津市国民健康保険被保険者証(保険証) ③健診料 1,000 円	①健診料 1,000 円 ②医療保険証
健診項目	診察、身体計測、血圧測定、血液検査、尿検査、心電図	問診、身体計測、血圧測定、血液検査、尿検査
申込方法	下記連絡先までお電話を。後日、受付確認はがきを送付	申し込みの必要はありませんので、直接、ホテルまでお越しください。
締切	7 月 22 日(金)(ただし、定員の 200 人に達しなかった場合は、締切後の申し込み可)	
問合せ	保険年金課保健事業係(☎33・9531)	保健センター(☎33・8181)

定員 一日につき 200 人  
申込 40 歳以上の特定健康診査のみ先着順の予約制  
受診した人にプレゼント！  
▽全員に：ホテルレイクアルスターよりティーサロン割引券、スポーツクラブルネサンスより特別利用割引券  
▽抽選で各日 1 人に：ホテルレイクアルスターより和食レストラン小津ペアお食事券(4,000 円相当)  
また、受診会場ではトクホ(特定保健用食品)のサンプル配布を予定しています。

実施日 8 月 7 日(日)、8 日(月)  
受付時間 午前 9 時～11 時 30 分  
※午前 9 時～10 時ごろに受付が集中します。この時間帯は待ち時間が長くなる可能性がありますので、ご了承ください。  
実施場所 ホテルレイクアルスター アルザ泉大津 4F(南海泉大津駅前)  
実施します。上表の「対象者」に該当する人で、まだ今年度の健康診査(人間ドック・プチドック含む)を受診していない人は、ぜひお越しください。  
年に一度は健康チェック！

泉

大津駅前のホテルレイクアルスターでの集団健診を今年度も実施します。

Information No. 01

ホテル集団健診

特定健康診査・健康診査

泉

大津駅前のホテルレイクアルスターでの集団健診を今年度も実施します。



自治会連合会役員  
自治会会長

平成 23 年度の各自治会の会長が決まりました。また、各自治会間の連携強化を図り、市民生活の向上に寄与することを目的として各自治会の長で組織されている「自治会連合会」の役員も決定しましたので、お知らせします。 問合せ 秘書広報課(市役所 4 階)

役職	校区	自治会名	氏名
会長	条南	北豊中町 1 丁目	川添 孝行
副会長	旭	式内町	甲斐 保嘉
会計	穴師	東豊中町上	中村 正己
監査	条東	南曽根	井阪 治
理事	浜	小松町	横田 勝久
	戎西	西港町	納谷 勝哉
	戎東	田中町	長谷川 信弘
	戎西	河原町	森田 聖人
	戎西	下之町	浅野 芳昭
	戎東	東港町	池田 正義
	戎東	若宮町	山野 為一
	旭	東雲町	深野 義章
	旭	下条町中	橋本 正三

役職	校区	自治会名	氏名
理事	浜	春日町	三浦 祥男
	浜	松之浜町	楠本 英治
	穴師	池浦町	寺田 昌義
	穴師	豊中町	八木 源吾
	楠	板原町	吉田 伸彦
	楠	新宇多	中井 勝
	上條	浜助松	市川 元也
	上條	上条	惣坊 重利
	条東	千原町	田中 勉
	条東	北曽根	中桐 清治
	条南	池園町	吉村 譲
	条南	北豊中町 3 丁目	山田 敏雄

各自治会の会長

校区	自治会名	会長
戎西	河原町	森田 聖人
	河原町住宅	平井 稔
	汐見町市営住宅団地	仲道 勝彦
	清水町	清家 昌弘
	西港町	納谷 勝哉
	下之町	浅野 芳昭
戎東	高津町	小西 久和
	上之町	清水 正己
	戎町	樽井 義幸
	本町	森本 禮三
	神明町	上田 吉孝
	東港町	池田 正義
旭	若宮町	山野 為一
	田中町	長谷川 信弘
	式内町	甲斐 保嘉
	府営式内住宅	松尾 由紀子
	旭町	田中 昭男
	昭和町	能勢 勇

校区	自治会名	会長
旭	宇多	高橋 登
	虫取	寺田 政彦
	下条町中	橋本 正三
	さつき団地	光井 智浩
	ディオフェルティ泉大津	山口 滋
	アルザ	祐仙 雅史
浜	リーベスト泉大津	和山 勇
	テスハイムガーデンズ泉大津	植田 一典
	菅原町	佐嶋 利春
	春日町	三浦 祥男
	小松町	横田 勝久
	松之浜町	楠本 英治
穴師	なぎさ町一番館	藤原 良夫
	なぎさ住宅	垣下 忠利
	なぎさ町 2 番	扇田 憲一
	池浦町	寺田 昌義
	要池住宅	永尾 正保
	我孫子	辻川 義弘

校区	自治会名	会長
穴師	穴田	辻川 正實
	板原町	吉田 伸彦
	新宇多	中井 勝
	虫取市営住宅	川端 明
	宇多之庄	金田 豊治
	楠町西	小堀 正利
楠	板原リバーサイド	井上 準一
	助松町	浜野 照美
	浜助松	市川 元也
	助松ハイツ	青山 優美子
	上条	惣坊 重利
	東助松	島長 正信
上條	助森	中村 正秀
	東助松町 3 丁目	丸野 康司
	東助松町 4 丁目	向田 豊
	東助松四一四	飯村 貴史
	CF ロイヤルガーデン	若原 伸行
	助松団地	片芝 清
条東	千原町	田中 勉
	森町	川上 良雄
	南曽根	井阪 治

校区	自治会名	会長
条東	北曽根	中桐 清治
	睦	長田 米男
	尾井千原町	石田 淳
	末広町	松村 泰秀
	森第一住宅	窪田 直巳
	新森	山本 隆
条南	森北商店会	藤江 英伸
	北助松第一次団地	竹内 敏之
	北助松第二次住宅	前田 敏美
	北助松第四次団地	土山 元正
	寿町	川上 隆
	宮町	八木 勝



教育・産業振興などを図り  
大学と市が**官学連携**

## 羽衣国際大 & 泉大津市が 協力誓う



羽衣国際大学（堺市）と本市が、教育、文化、地域、産業の振興、環境保全、人材育成、国際交流などさまざまな分野で協力するため、6月2日、連携協定書の調印式を行いました。当日は、同大学の岸本学長らが市役所を訪れ、連携協定書にサイン交換したのち、神谷市長と力強い握手を交わし、同大学と本市の固い絆が結ばれました。本市と大学との連携協定締結は昨年11月のプール学院大学に続き2件目で、今後、各大学との連携を積極的に活用した市政運営を行い、市民サービスの向上に役立てたいと考えています。

また、同大学体操部には平成20年の北京五輪に日本代表として選ばれた新竹優子選手をはじめ、山岸舞選手、今西裕万選手が在籍し、本市昭和町にある「羽衣体操クラブ」で日々練習に励んでいます。新竹選手は本市の印象を「気さくに話しかけてくれる人が多く、こちらもしやすい雰囲気です」と話し、3人共通の目標である来年のロンドン五輪出場を目指すと言ってくれました（関連記事16ページ）。

問合 企画調整課（市役所4階）

**7月**は障害基礎年金の  
現況届の提出月です

20歳以前の障がいによる障害基礎年金、または旧障害福祉年金から切り替わった障害基礎年金を受けている人は、日本年金機構から届く現況届を7月29日（金）までに保険年金課国民年金係へ提出してください。

提出が遅れると10月分の障害基礎年金の振り込みが遅れる場合があります。必ず期日までに提出ください。

**平成23年度  
国民年金免除申請の受付開始**

平成23年度（平成23年7月～

平成24年6月分）国民年金保険料の免除申請を受け付けます。希望する人は、保険年金課（5番窓口）で手続きをしてください。また、平成22年度の免除（平成23年6月分まで）が承認されている、引き続き免除を受けた人のうち、継続審査になっていない人は、再度申請が必要です。7月に日本年金機構から届く納付書に同封されている申請書を記入・押印のうえ返送するか、窓口で手続きをしてください。

窓口にお越しの際は、年金手帳・認めの印鑑を（退職を理由

とする場合は離職票なども）ご持参ください。

**注意事項**

※毎年7月に行っていた市からの勧奨は今年度から行いませんので、市役所から申請書は届きません。郵送の場合は、日本年金機構から届く納付書に同封されている申請書をご利用ください

※申請がなければ免除は受けられません。ご不明な点があれば、早めにお問い合わせください

※所得の審査がありますので、収入がなくても所得申告が必

要です。まだの人は、平成23年1月1日に住民票のあった市で申告を

※国民年金の一部納付を口座振替している人は、7月以降分保険料は、定額（1万5020円）で口座振替することになります。一度定額で納付されると、その月分は免除申請の対象となりませんので、免除を希望する人は、7月末までに年金事務所にご相談ください

免除が承認された場合の、一部納付額と老齢基礎年金額への反映は下表のようになります。

一部免除については、一部納付額を納めなければ免除が無効となり、老齢基礎年金額には反映しません。この一部納付額の納付については、免除承認後送

### ■ 免除承認後の一部納付額と老齢基礎年金額への反映

免除の種類	1か月の一部納付額 (H23年度)	年金額への 反映
全額免除	0円	2分の1
4分の3免除 (4分の1納付)	3,760円	8分の5
半額免除 (半額納付)	7,510円	4分の3
4分の1免除 (4分の3納付)	1万1,270円	8分の7

※この年金額への反映される割合は平成21年4月以降のもの



つけてよかった！  
住宅用火災警報器



〔住宅用火災警報器が設置されていた火災の状況〕

住宅用火災警報器などの設置の有無で見た住宅火災100件当たりの死者数の比較を見ると、住宅用火災警報器などが設置されている場合の死者数は、設置されていない場合の3分の1以下に減少しています。

〔住宅用火災警報器の設置による奏功例〕

天ぷらを揚げている最中に長電話をして、天ぷら油が過熱し発火しました。台所付近を通りかかった人が、住宅用火災警報器の鳴動を聞きつけ、その家の住民に知らせたことにより、台所の天井を少々焼いた小火程度で済んだという事例がありました。

このように住宅用火災警報器は火災の発生を家人だけでなく、付近の住民に知らせる効果もあります。

火災の発生を早期に気づくことにより家人による通報や初期消火、避難することが可能となり、また、警報音に気づいた付近住民の協力を得ることもできます。その結果、大火になることを防ぎ、大切な家族の命を守ることにつながるのです。

この他にも各地において住宅用火災警報器を設置したことによる奏功例は数多く報告されています。まだ設置をしていない人は早急に設置しましょう！

問合 消防本部 予防係（☎21・0119 内線33番）



設置は  
お済みですか

## 住宅用火災警報器

泉大津市では**すべての住宅に設置が必要です！**

**設置の有無で住宅火災死者数に  
3倍の差が出ています**

家族の命を守るため：設置がまだの場合は早急にお願ひします

一般家庭ごみ有料化にともなう平成22年度の収支概要（見込み）をお知らせします。



歳入と歳出  
の差額

960万6000円

地域環境基金に積み立て、  
環境施策に活用します！

### 【歳入の概要】

一般家庭ごみ収集手数料（市指定袋の収入）は4,233万円でした。

### 【歳出の概要】

指定袋などの作成経費が1,982万2,000円、ごみの分別大辞典など、ごみ有料化周知に係る経費が361万7,000円、一般家庭ごみ手数料徴収事務委託料が541万1,000円、指定ごみ袋管理配送業務、お試し袋関係経費が387万4,000円で、合計3,272万4,000円の歳出がありました。

歳入（指定袋の収入）・歳出（必要経費）の差額は、960万6,000円で、これを「地域環境基金」に積み立て、環境施策に活用します。

### 家庭から出る可燃ごみは

市の指定袋（緑色）でお正しくお出しください！！

現在、ご家庭の可燃ごみは市の指定する緑色の袋でお出しいただくこととなっています。

しかしながら、指定袋をご利用いただいていない人も一部見受けられます。

白色や事業系の袋（黄色）で出されても収集できません。また、家庭ごみのスーパーやコンビニなどへの持ち込みはしないでください。皆さんのご理解とご協力をお願いします。

### ■ 指定袋等取扱店の追加について（お知らせ）

新たに次の店舗で、市の指定袋および粗大ごみ収集券を取り扱うこととなりました。

●食品館アプロ松ノ浜店（二田町1丁目13番3号）

### ■ 指定袋の不良品があった場合は、交換します

指定袋の不良品があった場合は、交換いたしますので、生活環境課まで、ご連絡ください。

問合 生活環境課（市役所1階3番窓口）





# 図書館だより

推薦図書や新着本を紹介します。 ☎ 32・0562

開館時間 → 午前9時30分～午後7時（土・日曜日、祝日は午後5時まで）

日	月	火	水	木	金	土
					1	2
3	4	5	6	7	8	9
10	11	12	13	14	15	16
17	18	19	20	21	22	23
24	25	26	27	28	29	30
31						

7月のカレンダー  
…休館日



## 司書のおすすめブックス。



◆プロフェッショナルの言葉  
NHK「プロフェッショナル仕事の流儀」制作班

各界で第一線を張るプロたちの核心とは。

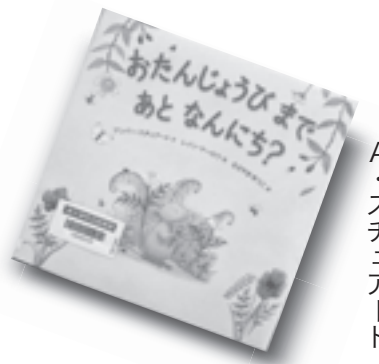
NHK「プロフェッショナル仕事の流儀」2006年1月～08年3月に登場した81人すべてのプロフェッショナルについて、特に印象に残った言葉を厳選し一冊にまとめる。



◆怪盗ブラックの宝物  
那須正幹 作

50年前に世間をさわがせた大泥棒、ミスター・ブラック。

その財宝が、ぼくたちの町のどこかに眠っているかも！ まぶしい海、光る風の中で、少年たちの熱い、忘れられない夏休みが始まる。



おたんじょうびまであとなんにち？  
A・スチュアート 作

こねずみのチュウくんは、このごろわくわくしています。

だって、もうすぐお誕生日がくるのですから…。

お誕生日が待ち遠しくてたまらない小さな子の気持ちをあたたかく描いた、英国生まれの絵本。

# コラム・にんげん

人間が人間らしく生きるために、すべての人が  
等しく持っている権利、人権について考えるコラムです。

考えよう・人権

## ひと

家の司馬遼太郎さんが小学6年生に書いた『二十一世紀に生きる君たちへ』の中で、



## 人権の世紀

「私は、人という文字を見るとき、しばしば感動する。ななめの画がたがいに支え合って、構成されているのである。そのことでも分かるように、人間は、社会をつくって生きていく。社会とは、支え合う仕組みということである」と述べています。さて、東日本大震災に見舞われた日本に、140を超える国や地域が、数え切れないほどの温かいメッセージや義援金を送ってくれました。被害状況は、初期の段階から甚大で、その絶望的な状況に置かれながらも被災地の住民がみせた思いやりと秩序ある振る舞いが、

世界中の人々の心を動かし、日本への敬意と復興への期待へとつながりました。国内でも、被災地の痛みを少しでも分かち合おうと、瞬く間に支援の輪が広がり、多くの人たちが、ボランティアやチャリティーに参加し、社会全体が「ひとつになろう」という気持ちで頑張ろうというメッセージを伝えました。本市でもさまざまな支援活動が広がりました。まさに人々が支え合う社会です。しかし、今回のような未曾有の災害からの復興には、さまざまな困難が伴います。原発事故を収束させることもそのひとつですが、その間、人権侵害や風評被害が起こらないように、一人ひとりが関心を持ち続けることが大切です。21世紀は人権の世紀と

言われ、一人ひとりの人権意識が問われています。人権とは、生まれながらにして持っている人間としての権利ですが、わたしたちの意識の中には、思い込みや固定観念があり、一面的に決めつけたイメージがありがちです。何ら正しい情報や合理的な理由に基づかないで、排除したり避けたりする偏見や差別を引き起こすことがあります。思いやりや支え合うことの大切さを再認識したわたしたちに、21世紀が人権を身近な問題として関心を持ち続けることを求めています。

参考資料「二十一世紀に生きる君たちへ」司馬遼太郎（『十六の国』中央公論新社より）。人権情報ガイド「ゆまにてなにな」(大阪府) <http://www.pref.osaka.jp/jinken/>

## 共同

男女がともに自分らしく生きられるように…

きょうどうさんかく

## 参画

## アサーションという表現方法「あなたも大切、わたしも大切」



あなたは仕事の後、家族と外食の予定を立てていましたが、急に残業を命じられました。さあ、どうしますか。

①しつこく残業をこなすが家族にすまないと思い、自分もがっかりし、断らなかったことを後悔し気持ちが落ち込む。上司もいやいや仕事をしているあなたの態度に良い気持ちを持たない。②「急な残業は、都合があるので応じられない」と不愉快な表情で答え職場を出るが、上司への罪悪感がつり、家族との楽しいはずの外食も味気ないものになる。③「今日は予定があるので、大変申し訳ありませんが、残業はできません。次から事前にご連絡いただければ大丈夫です」といねいに、しかしはっきりと応じられないことを上司に告げる。あなたは自分の意志をはっきり表せたことに満足し、上司も自分

の無理な要求に気づく。

①から③で自分の気持ちをきちんと伝えているのはどれでしょうか。そしてあなたはどのタイプですか。

アサーションというコミュニケーション方法があります。「積極的な自己表現」といい、「相手の気持ちを大切にし、自分はどうか」を素直に伝える表現方法です。①は非主張的、②は攻撃的であり、③がこれにあたります。アサーションには歩み寄りの精神があり、お互いを大切に合ったという暖かさが残り、納得のいく満足感が得られる相互尊重のコミュニケーションです。

常に自分の内なる声に耳を傾けること、相手を思いやる心をもつことが、「後味の良いコミュニケーション」を生み出す基本になるのです。

## ！としょかんからのお知らせあれこれ。

### 01 新着一般書

- ◆一生、女の子 田辺聖子 著
- ◆真夏の方程式 東野圭吾 著
- ◆唄う都は雨のち晴れ 池上永一 著
- ◆エコーズ 早瀬乱 著
- ◆逆事 河野多恵子 著
- ◆デカルコマニア 長野まゆみ 著
- ◆てふてふ荘へ よつこそ 乾ルカ 著
- ◆半島へ 稲葉真弓 著
- ◆怪物 福田和代 著
- ◆絆回廊（新宿鮫10） 大沢在昌 著
- ◆月は怒らない 垣根涼介 著
- ◆無花果の森 小池真理子 著
- ◆おばけやさん1 おかべりか 作

### ◆コウモリのルーファスくん トミ・ウングラー 作

- ◆イタチとみずがみさま 内田麟太郎 作
- ◆しろもくろも、みんなおいで あべ弘士 作
- ◆世界の終わりと妖精の馬 上・下 K・トンブソン 作
- ◆あさです！ くすのきしげのり 山猫たんけん隊 松岡達英 作
- ◆旅のはじまりは タイムスリップ 三田村信行 作
- ◆しげちゃん 室井滋 作
- ◆おとうさんの手 まはら三桃 作
- ◆ヘリオット先生とドノバンおばさん J・ヘリオット 作
- ◆土手を かけおくりよう！ あんずゆき 作

### 03 録音図書CD

- ◆明神の次郎吉 鬼平犯科帳シリーズ 池波正太郎 著
- ◆土蜘蛛の金五郎 鬼平犯科帳シリーズ 池波正太郎 著

### 04 映画会

日時 8月6日(出) 午後2時～2時45分  
『ふたつの胡桃』野坂昭如戦争童話集』

### 05 おはなし会

日時 7月16日(出) 午後3時～(約30分)  
※毎月第三土曜日の午後3時

### 06 あかちゃんのためのおはなし会

日時 8月4日(休) 午前11時～(約60分)  
※毎月第一木曜日の午前11時





「わくわく農業体験」を実施  
秋の収穫を目指して

6月4日板原町の畑で、「わくわく農業体験」を開催しました。当日は60家族、総勢180人の親子が参加し、梅雨に入って雨が続き、ぬかるんだ畑の区画に、最初は長靴姿で開始しましたが、最後はおとなも子どもも裸足で泥まみれになりながら、みんなで楽しくさつま芋の苗を植えました。

秋に予定している収穫祭には1家族に20～30個のさつま芋が収穫できるよう、今後は、親子で草抜きや水やりに取り組みます。



港湾美化清掃



ごみゼロ大作戦



ボランティア清掃

## 自 分たちの手で街をきれいに！

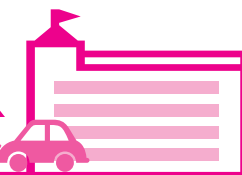
泉大津市ごみゼロ大作戦などを実施

5月30日の「ごみゼロ」の日にちなみ、6月5日に市内一斉清掃「泉大津市ごみゼロ大作戦」を実施しました。当日は、自治会など50団体、約4,000人が参加し、日ごろみんなが使用する道路や公園などを一斉に掃除しました。また、同時に臨海地区では、「港湾美化清掃」も合わせて行われました。

さらに、6月7日には北助松商店街周辺を、地元自治会・周辺の学校・店主らが参加し、地域コミュニティの構築と美しいまちづくりの一端としてボランティア清掃を実施しました。

# まちの話題

Izumiotu Town Topics



泉大津で起こったさまざまなできごとやイベントを、写真とともにお届けします。

say cheese!!



## 弥生時代に想いをはせながら

池上曽根史跡公園内の田んぼで田植え体験

池上曽根弥生学習館の「こだい米クラブ」では、子どもたちが史跡公園内にある田んぼで、一年を通して稲作を学習します。

6月19日には、田植えを体験しました。子どもたちは、学習館で用意された弥生時代の衣服「貫頭衣」に身を包み、ぬかるんだ田んぼに悪戦苦闘しながら、一株一株でいねいに苗を植えていました。



二田村境石造物群

皆さん知ってましたか？

## 本市にある体操クラブに 女子体操競技全日本代表選手が在籍

6月11～12日に開催された「第50回NHK杯兼第43回世界体操競技選手権大会日本代表決定競技会」で、本市昭和町にある「羽衣体操クラブ」所属の、新竹優子選手が個人総合3位に、山岸舞選手は同8位、今西裕万選手は同11位の成績を修め、新竹・山岸両選手は10月に東京で開催される「世界体操競技選手権大会」の代表に決定しました。

3選手は、先日本市と連携協定を結んだ「羽衣国際大学」に在籍しながら、「羽衣体操クラブ」で日々厳しい練習に励んでいます。本市でも3選手を応援していきますので、ぜひ皆さんもいっしょに応援してください。(関連記事13ページ)



クラブで練習中の選手たち

左から山岸選手、新竹選手、今西選手



ちびっ子もいっしょに練習中

## 歴史散策「弥生以後の池上曽根を歩く」を開催 二田町から曽根町にかけて散策

弥生時代の遺跡として知られる池上曽根遺跡ですが、弥生時代以降はどのように歴史が展開されたのかを探る歴史散策です。

6月11日の第1回目は「二田物部氏にゆかりの地を歩く」と題し二田町から曽根町にかけて散策しました。雨の降るあいにくの天気でしたが、参加者は熱心に専門職員の解説に聞き入っていました。

なお、第3回目「中世武士ゆかりの地を歩く」が7月9日(土)に開催されます。





## 歴史的な町並みを巡る

「浜街道まつり」開催  
5月22日、歴史的な町並みが残る通称「浜街道」で、「第10回浜街道まつり」が開催されました。当日は、雨が降るあいにくの天候でしたが、訪れた人たちは趣のある浜街道の町並みを楽しんでいました。



浜幼稚園児たちの演技

## 住みたい・住み続けたい泉大津

「泉大津フェスタ2011」を開催  
きららタウン周辺で、5月22日に泉大津フェスタが開催されました。残念ながら、当日は雨が降る悪天候でしたが、毎年恒例のイベントには多くの市民が訪れました。  
雨のため一部の催しものは中止となりましたが、多くの模擬店が並び会場を訪れた人たちは、思い思いに店を回っていました。



## 笑顔の連鎖、みんなにっこり

穴師幼稚園児たちがグループホームを訪問  
穴師幼稚園の年長児たちが6月10日に、池浦町のグループホーム「愛のいえ、池浦」（老人ホーム）を訪問しました。  
これは、3年前から始まり、今回で3回目。当日は、園児たちが、歌を披露したり、いっしょに手遊びをしたりしました。また、今年の節電対策に、自分たちが絵を描いたオリジナルうちわもプレゼントしました。園児たちも、ホームの人たちも笑顔で過ごせたひとときでした。



## 赤ちゃんと絵本の初めての出会い

4か月健診でブックスタート事業  
図書館は、保健センターで行われる4か月健診時に、赤ちゃんとその保護者を対象にブックスタート事業とし、絵本の読み聞かせを行っています。  
ブックスタート事業は、子育て支援事業の一環で、赤ちゃんと保護者が、絵本を介して心ふれあうひとときをもつきっかけづくりを目的としています。ボランティアが、親子一組ずつにいてねいに読み聞かせをするとともに、「赤ちゃんの駅」や子育てに関する情報も提供しています。



## 子どもたちの思いよ被災地へ届け

旭小で「6年生震災バザー」開催  
6月7日、旭小学校の6年生児童たちが「震災バザー」を行いました。当日開場となった同小体育館には、文房具から靴下などさまざまな商品が並べられました。また、バザーのほかにも、震災被害・地震・津波などについての調べ学習の展示もあり、多くの保護者たちが訪れていました。  
なお、バザーの売り上げと募金については、被災地へ送る予定です。



ひったくり防止カバー取り付け



ひったくり撲滅街頭キャンペーン



泉大津安全大会

## 市民に防犯意識の向上を呼びかけ

春の地域安全運動  
5月23日、泉大津駅で、泉大津警察署、防犯協議会、防犯委員、市が参加してひったくり撲滅街頭キャンペーンを実施し、25日には市役所玄関前で、泉大津市防犯委員会の女性防犯委員が中心となり、泉大津警察署および市が、ひったくり防止カバーの無料取り付けを行い、訪れた市民に防犯の大切さを呼びかけました。  
また28日に市民会館小ホールで開催された泉大津安全大会では、約150人の防犯委員が出席し、府警生活安全指導班による防犯教室が開催され防犯意識の高揚を図りました。



ニット製表彰状

奈良県大和郡山市の全国金魚すくい選手権大会

## 泉州から全国大会を目指し熱い戦い！

「全国金魚すくい選手権大会泉州予選大会」開催  
奈良県大和郡山市で開催される「全国金魚すくい選手権大会」認定の「泉州予選大会」が、5月22日に本市で初めて開催されました。  
会場となったきららセンタービル2階きららホールでは、小中学生部門と一般部門で競われ、予選、準決勝、決勝と熱戦が繰りひろげられました。なお、各部門の上位2人は全国大会へのシード権を得て、8月



泉州予選大会

21日に大和郡山市で日本一の金魚すくい名人を目指します。  
また、表彰式では、入賞者に特産品であるニットで編まれた珍しい表彰状が授与されました。受賞者は、水色とうす緑色をベースに色鮮やかにデザインされて織られたメイドイン泉大津の「ニット製表彰状」を受け取り喜んでいました。







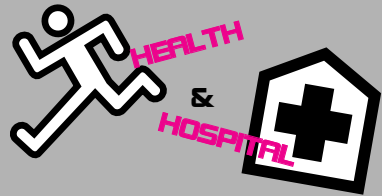
※「救急安心センターおおさか」では、専門の相談員・看護師・医師が常駐し、24時間体制で応急手当の方法や病院での受診に関する助言を行います



## いざ！というときの連絡先

急病!!  
非常事態!!

- 泉大津市消防本部 ☎21・0119
- 泉州北部小児初期救急広域センター ☎072・443・5940
- 和泉保健所 ☎41・1342
- 救急安心センターおおさか ☎#7119または06・6582・7119



# 健康

## のページ

保健、医療にまつわる情報など、健康づくりに役立つお知らせです。

### 問い合わせ

- 保健センター ☎33・8181  
開館時間 午前8時45分～午後5時
- 市立病院 ☎32・5622

### 予防接種のお知らせ

#### □三種混合・二種混合・MR（麻しん、風しん混合ワクチン）・日本脳炎

市内医療機関で、個別接種を行っています。詳細は、広報いずみおおつ平成23年4月号の平成23年度母子保健予定表（保存版）をご覧ください。

#### □BCG接種

実施日 7月11日(月)、8月1日(月)

受付時間 午後1時30分～2時30分

場所 保健センター

対象 生後6か月未満

### たまごくらす 7・8月コース募集

7・8月コース受け付け中です。詳細は保健センターまでお問い合わせください。お子さま連れの参加は、ご遠慮ください。

### 泉州北部小児初期 救急広域センター

15歳未満（中学生まで）のお子さんが休日に病気になった場合は、標記センター（岸和田市荒木町1-1-51

☎072・443・5940）をご利用ください。受け付けは、土曜日の午後5時～10時、日曜日・祝日、年末年始（12月29日～1月3日）は午前9時～午後10時です。ただし、正午～午後1時と午後4時～5時は、受け付けできません。なお休日の救急に関しては、市消防本部へ。

### 祝日の歯科急病診療医院（7月）

▷7月18日(祝) 田中歯科医院（松之浜町2-7-28 ☎32・1928）

診療受け付けは、午前9時30分～11時30分、午後1時～4時。医院ごと初診料が必要です。事前に電話にてご確認ください。なお、電話がつかない場合は市消防本部へ。

### 日本脳炎予防接種の 対象者の拡大について

平成22年8月から、新ワクチンにより日本脳炎の予防接種を通常どおり実施しています。

また今回、平成7年6月1日～平成19年4月1日生まれの人で、日本脳炎

の予防接種の機会を逃がした人は、20歳未満までに定期予防接種ができるようになりました。希望する人は、直接医療機関で接種してください。

なお、予防接種の取り扱い医療機関などは広報いずみおおつ平成23年4月号をご覧ください。

### 楽笑会

おおむね65歳以上の市民を対象に健康づくりのための転倒予防・認知症予防などの話や運動を行います。

日程・場所 ▷7月12日(火)…条南長寿園 ▷19日(火)…東港長寿園 ▷21日(木)…千原公民館 ▷26日(火)…穴師長寿園 ▷8月9日(火)…宇多長寿園

時間 午前10時～11時30分（ただし7月26日の穴師長寿園は午後1時30分～3時）

問合 高齢介護課（市役所1階8番窓口）

### 麻しん風しん混合予防接種を受けましょう

近年、10代および20代で麻しんが流行したことについて、より強い抗体をつけるため、平成20年4月から5年間の時限措置で中学校1年生もしくは高校3年生相当時に1回麻しん風しん混合予防接種を行っています。第2・3・4期の接種期間は、24年3月末までです。なるべく早めに接種しましょう。

接種期間 平成24年3月31日まで

実施場所 市内医療機関

対象者 ▷第1期…生後12か月～24か月未満 ▷第2期…小学校入学前の1年間（平成17年4月2日～平成18年4月1日生） ▷第3期…中学1年生に相当する年齢の人（平成10年4月2日～平成11年4月1日生） ▷第4期

### 各種相談・健診の日程表



子育てを中心とした、さまざまな相談や健康診査実施日の一覧です。

相談名	場所	日時
一般健康相談（予約不要）	保健センター	毎週火・金曜日 午前9時～正午
歯科・栄養相談（予約制）	保健センター	7月19日(火) 午前9時30分～11時
健康相談・育児相談などの電話相談も受け付けています。 日程 月～金曜日(祝日を除く) 時間 午前9時～午後5時		

相談名	対象	日時
7か月児相談	H22年12月生	8月2日(火) 午後0時45分・1時30分
乳幼児育児相談会（身体計測・相談）	就学前の乳幼児	8月2日(火) 午後2時30分～3時
ほっと－息まんま食のサロン（食に関する相談・アドバイス）	就学前の乳幼児	8月2日(火) 午後1時30分～3時30分
赤ちゃん広場（親子同士の交流・相談）	7か月～1歳未満の親子	8月2日(火) 午後2時30分～4時
ぴよぴよくらぶ（親子同士の交流・相談）※タッチケア（赤ちゃんマッサージ）	1か月～8か月未満の親子	8月2日(火) 午前10時30分～11時30分 ※8月2日(火) 午前10時～10時30分
1・2・3のみんなの広場（親子同士の交流・相談）	1～3歳	7月12日(火)、8月9日(火) 午後2時30分～4時
場所	保健センター	

### 肺がん検診のご案内（予約制）

日程 7月27日(火) 午前

対象 市内に住所を有する40歳以上の  
人（12月31日現在の年齢）

費用 500円

内容 肺がん検診（レントゲン）

申込 保健センターへ

### 和泉保健所案内 ☎41・1342

- 肝炎ウィルス検査（要電話予約）
- エイズ・クラミジア検査と相談
- こころの健康相談（要電話予約）
- 井戸水など飲料水の水質検査（予約制・有料）
- 飼えなくなった犬の引き取り（有料）
- 住居衛生相談
- 健康づくりのDVDなどの貸し出し

### 乳幼児健診

健診名	対象	日程
4か月児健診	H23年2月21日～ H23年3月10日生	7月14日(木)
	H23年3月11日～ H23年3月31日生	7月27日(火)
乳児後期健診	9か月～1歳未満	指定医療機関でお受けください 受診票は4か月児健診時配布
1歳6か月児健診	H21年12月11日～ H21年12月31日生	7月12日(火)
	H22年1月1日～H22年1月20日生 H22年1月21日～H22年1月10日生	8月4日(木) 8月9日(火)
3歳6か月児健診	H19年12月生	7月20日(火)
場所	保健センター	受付時間 個別に通知します。

### よい歯を育てる会（歯科健診）

対象	日程
2歳児	H21年7月生 7月26日(火)
2歳6か月児	H21年1月生 7月28日(木)
場所	保健センター
受付時間	午後1時～1時30分
持物	歯ブラシ・母子手帳・お茶・50円切手 ※今月都合が悪い場合は来月でも可(予約不要)

### ベビーCooking（離乳食講習会）

日時	対象	受付時間
7月25日(月)	H23年2月生	午後1時15分～1時30分
場所	保健センター ※今月都合が悪い場合、来月でも可(予約不要)	

近年、予防医学について語られることが多くなり、「メタボ」は皆さんもよく耳にされることがあると思います。

「ロコモ」って何？

「ロコモ」とは、ロコモティブシンドロームを略した言葉で、2007年に日本整形外科学会が提唱した新しい概念です。骨・筋肉・関節などの運動器の機能が低下して日常生活の営みが困難となり、要介護や寝たきりになった状態や将来的にその危険性が高い状態を指します。加齢に伴う変形性関節症、腰部せき柱管狭窄症、せきつい圧迫骨折、長期臥床による筋力低下や廃用性機能障がいなどが原因となります。

①片脚立ちで靴下がはけない、②家の中でつまずいたり滑ったりする、③階段を上がるのに手すりが必要である、④横断歩道を青信

## ちよっと健康・予防のハナシ

市立病院スタッフコラム

号でわたりきれない、⑤15分くらい続けて歩けない、⑥2kg程度の買い物（1リットルの牛乳パック2個程度）をして持ち帰るのが困難である、⑦家の中のやや重い仕事（掃除機の使用、布団の上げ下ろしなど）が困難である。

以上の「ロコチェック」で、ひとつでも当てはまれば要注意です。運動器の健康は生活の質を保つうえで非常に重要です。運動器に障がいがあると、ちよっとした外出や買い物、家族旅行などがおっくうになり、閉じこもりに陥ってしまいます。健康寿命を延ばすためにも、日ごろから適切な治療を受け、適度な運動を行うよう心掛けましょう。

整形外科 岸田宗久医師







### トレーニング室 利用講習会（8月分）

トレーニング室を利用するには講習会の受講が必要です。総合体育館では、次の日程で講習会を開きます。

#### 8 月分日程表

日	時	日	時
3 日(火)	午後 7 時～	5 日(金)	午前 10 時～
9 日(火)	午後 3 時～	12 日(金)	午後 7 時～
17 日(火)	午前 10 時～	20 日(土)	午後 3 時～
25 日(火)	午後 7 時～	28 日(日)	午前 10 時～

**対象** 15 歳以上の人（中学生は不可）  
**定員** 5 人程度（28 日は 30 人）  
**講習日の持物** 250 円（許可証を発

行）・縦 3cm×横 2cm の顔写真・上靴・運動のできる服装  
**申込** 7 月 24 日(日) 午前 10 時から総合体育館へ（電話受け付け不可）  
 なお、7 月分も空きがあります。随時申し込み可能です。

### 第 21 回 市民納涼民踊大会開催

**日時** 7 月 16 日(土) 午後 7 時～10 時  
 (雨天の場合は 17 日(日))  
**場所** 東雲公園  
**内容** 民踊・あびこ踊り・大津おどり・河内音頭・模擬店など

### 泉大津大橋を 歩きませんか

泉大津市民歩こう会では、次のとおり泉大津大橋までの歩こう会を開催します。  
**日時** 8 月 7 日(日) 午前 6 時集合  
**集合場所** 市民会館前噴水付近  
**コース** 市民会館前⇒港湾労働者福祉会館前⇒きららセンタービル⇒市民会館前（徒歩距離約 4 km）  
**参加費** 無料  
 受け付けは、当日市民会館前噴水付近で行います。  
 また、冷たいひやしアメを用意しています。

## 夏 休 み 子 ども 短 期 教 室

教室名	水泳コース	子 ども「て・と・ま」	
		てつぼうコース	とびばこコース
<b>日時</b>	7 月 27 日(火)～30 日(土)（4 日間） 午前 9 時 30 分～11 時 30 分	7 月 26 日(火)～29 日(金)（4 日間） 午前 10 時～11 時 30 分 最終日 29 日(金)のみ、午後 2 時～3 時 30 分	8 月 2 日(火)～5 日(金)（4 日間） 午前 10 時～11 時 30 分 最終日 5 日(金)のみ、午後 2 時～3 時 30 分
<b>場所</b>	糸南小学校 プール	総合体育館	総合体育館
<b>定員</b>	50 人	30 人	40 人
<b>対象</b>	市内小学 1～3 年生 5m 以上泳げない子ども (顔つげができない子どもを優先) 4 日間休まないで参加できる子ども	市内小学 1～3 年生 逆上がりのできない子ども 4 日間休まないで参加できる子ども	市内小学 1～3 年生 3 段の跳び箱が跳べない子ども 4 日間休まないで参加できる子ども
<b>受講料</b>	受講料 1,000 円（保険料を含む）	受講料 400 円 別途保険 620 円（任意）	受講料 400 円 別途保険 620 円（任意）

**申込** 往復はがきに教室名を明記し、①受講者名（ふりがな）、②性別、③学年、④電話番号、⑤各コース、子どもの状況をできるだけ詳しく記入のうえ、7 月 13 日(火)必着で、〒595-0013 宮町 2-50 総合体育館へ  
 なお、返信用にも、住所・氏名を記入のこと。また、各コース、はがき 1 枚に対して 1 人 1 教室の申し込みです。ただし、定員を超えた場合は抽選になります。



## 夏休みの楽しい思い出を いっぱいつくろう！ 友遊スタディ参加者募集

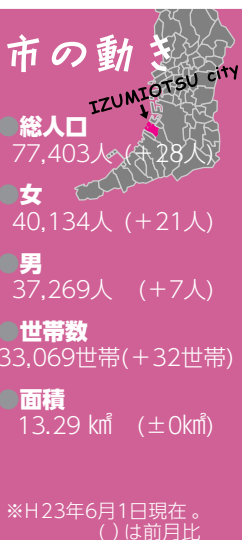
夏休みは、大自然の中で、和歌山県日高川町の小学生と交流を深め、山や川で、元気いっぱい遊んで、楽しい思い出を作ろう。  
**日時** 8 月 3 日(火)～4 日(水)（1 泊 2 日） 午前 8 時 15 分～翌日午後 5 時  
**行先** カブトムシの森など（日高川町交流センター宿泊）

**対象** 市内在住の小学 3～6 年生  
**定員** 30 人  
**参加費** 3,700 円（受講料含む）  
**申込** 往復はがきに①住所、②受講者氏名（ふりがな）、③性別、④学校名・学年・年齢、⑤電話番号を記入のうえ、7 月 15 日(金)必着で、〒595-0038 楠町西 1-7 南公民館「友遊スタディ」係へ郵送  
 なお、返信用はがきにも住所・氏名を記入のこと。また、はがき 1 枚につき一人の申し込みで、一人 1 枚に限る。申し込み多数の場合は、16 日(土)午後 1 時から公開抽選します。  
**問合せ** 南公民館（☎ 33・1764）

# 情報かわら版



## イベントや各種講座 などのご案内です。



### キッドビクス

今、人気のヒップホップダンス。心と体が元気になる。子どものためのフィットネスプログラム。リズム感を養いながら初歩のエアロビクスを始めてみませんか！

**日時** 7 月 27 日・8 月 3 日・17 日・24 日・31 日の水曜日 午前 10 時～11 時 30 分（全 5 回）  
**場所** 北公民館  
**対象** 5 歳～小学 3 年生  
**定員** 先着 24 人  
**受講料** 500 円（5 回分）  
**持物** 水筒・動きやすい服装  
**申込・問合せ** 7 月 10 日(日) 午前 9 時から、受講料を添えて本人または家族が直接北公民館（☎ 23・0505 夜 23・0566）

### 盆踊り講習会

南公民館のクラブ「五月会」では盆踊り講習会を行います。音頭や太鼓に合わせて輪になって踊ってみませんか！大人から子どもまでふるってご参加ください。

**日時** 7 月 10 日(日)・17 日(日)・24 日(日) 午後 1 時 30 分～3 時 30 分  
**場所** 南公民館  
**持物** 上靴・お茶  
**問合せ** 南公民館（☎ 33・1764）

### 南公民館 浴衣着付け無料講習会

日本の夏！浴衣を着て夕涼みや納涼大会に参加しませんか。

### おてんのう会館 浴衣着付け無料講習会

花火大会・盆踊りの季節が近づいてきました。今年は思いきって浴衣で出かけてみましょう。浴衣の着方・着せ方・帯結びの練習にお越しください。  
**日時** 7 月 8 日(金) 午後 7 時～9 時  
**場所** おてんのう会館

### 中高年の初心者 パソコン教室

パソコンが初めての人を対象に、パソコンの操作、文字の入力やワードの基本を学び日常生活に役立つ文章作成を重点とした講座を開催します。

**日時** 8 月 4 日(木)、11 日(木)、18 日(木)、25 日(木) 午後 1 時 30 分～4 時 30 分  
**場所** 総合福祉センター  
**対象** 市内在住の 55 歳以上の人で、原則全日程参加可能な人  
**定員** 12 人（応募者多数の場合抽選）  
**参加費** 2,000 円（教材費）  
**申込・問合せ** 7 月 15 日(金)までにシルバー人材センター備え付けの所定の申込用紙、または往復

### 訪問介護員（ヘルパー） 2 級課程養成講習

**講習期間** 8 月 4 日(木)～11 月 10 日(木) 約 132 時間  
**講習会場** 岸和田市立文化会館 ほか  
**対象** 市内在住の年齢が 55 歳以上（講習開催日年齢）の人で、全日程に参加できる人  
**定員** 泉北・泉南地区で 32 人  
**費用** 受講料無料（交通費・健康診断料は自己負担）  
**申込** シルバー人材センターに備え付けの専用申込書を 7 月 8 日(金)までに提出  
**問合せ** シルバー人材センター（☎ 23・1007）、府シルバー人材センター協議会（☎ 06・6208・2302）

はがきに住所・氏名・年齢・電話番号・8 月受講希望と記入のうえ、シルバー人材センター（〒595-0026 東雲町 9-12 ☎ 23・1007）へ



(学習・講座)の続き)

障がい者パソコン教室

市在住の障害者手帳を所持している肢体不自由者を対象に、次のとおりパソコン講座(初心者向け)の受講生を募集します。

**日程** 8月4日(休)、11日(休)、18日(休)、25日(休)の4日間、1回3時間

**場所** 総合福祉センター

**参加費** 2,000円(テキスト代)

**使用OS** 基本的にWindows7を使用

**申込・問合せ** 障害福祉課(市役所1階6番窓口)へ

なお、シルバー人材センターが主催する中高年のパソコン講習との共同開催となります。障がい者の人には、府の障がい者ITサポーターによる支援をします。

子育て講座

「音楽をつけた絵本劇場」

絵本は子どもたちの想像力を育てます。

地域域子育て支援センターでは、子育て講座として「音楽をつけたゆかいで楽しい絵本の読み聞かせ」を次のとおり実施します。リズムによって絵本の世

界をいっしょに楽しみましよう!

**日時** 7月15日(金) 午前10時30分～11時30分(受付10時15分)

**場所** 北公民館

**対象** 市内在住の0歳～就学前の子どもとその親

**定員** 先着25組(申込制)

**参加費** 無料

**持物** お茶(上靴不要)

**講師** 飯田雅子氏

**申込** 7月4日(月)から月～金曜日の午後0時30分～4時に、地域子育て支援センター(☎23・0012)へ

**問合せ** 児童福祉課(市役所1階11番窓口)

なお、駐車場に限りがあります。自転車か徒歩でご来場ください。また、7月15日(金)は、おやこ広場「たんぼつぼ」をお休みさせていただきます。

母子家庭の母などのための

就業支援講習会

府母子寡婦福祉連合会では、母子家庭の母などを対象に次の講座の受講生を募集します。

■PC会計事務講座

**日時** 9月17日～12月3日の土曜日 午前10時～4時(全12回)

**場所** 大栄総合教育システム梅田会場

**定員** 30人

**参加費** 4,725円(教材費含む)

**申込受付期間** 7月17日(日)～8月17日(休)の当日消印有効

■ヘルパー2級通信講座

**日時** 9月3日～平成24年2月中旬(スクーリング土曜日10回、施設実習平日5回)

**場所** ニチイ学館天王寺会場

**定員** 20人

**参加費** 8,460円(教材費含む)

**申込受付期間** 7月3日(日)～8月3日(休)

**申込・問合せ** いずれも往復はがきに、希望の講座名と住所、氏名、年齢、職業、電話番号(自宅・携帯)、受講の動機、以前連合会で受講した講座名、保育希望の有無を記入して母子家庭等就業・自立支援センター(〒540-0001 大阪市中央区谷町5-4-13 谷町福祉センター内 ☎06・6762・9498)へ

なお保育は、2歳から就学前、応募多数の場合抽選となります。

パワフルキッズin夏休み

参加者大募集

元気のためには、どんなものを食べればいいのか? 食べもののことを勉強して、みんなで作り、みんなで食べよう。

「アイアン」コンサートを次のとおり開催いたします。夏の一日を癒しの音楽と伝統舞踊フラダンスでお楽しみください。

**日時** 7月31日(日) 開演午後1時30分

**会場** 市民会館大ホール

**入場料** △一般：1,000円(中学生以下は無料) △ペア：1,500円

なお、チケットは市民会館、南・北公民館、図書館、勤労青少年ホーム、織編館、弥生学習館、生涯学習課で販売しています。

**内容** ファニーカンパニージャズオーケストラによるスウィングジャズの演奏とミューズアイランダーズ&100人のミュージックワクレグループによる演奏。それに合わせてパパ・フロア・ホオナニ・イカラニによる、フラダンスとタヒチアンの総勢200人のコラボレーション

**問合せ** 市民会館(☎21・7050)

泉大津市吹奏楽団結成45周年 第9回サマーナイトコンサート

結成45周年を迎えた泉大津市吹奏楽団夏の定期公演「第9回サマーナイトコンサート」を市民会館大ホールにて開催いたします。

今回はいずみ太鼓「鼓聖泉」のメンバーをゲストに迎え、和太鼓の迫力ある演奏と吹奏楽とのコラボ演奏を企画しました。

夏休みのたそがれ時に、思い出作りに、ご家族そろって吹奏楽のひと時をお楽しみください。

**日時** 8月7日(日) 午後6時開演

**場所** 市民会館大ホール

**入場料** 無料

**指揮者** 上村和義(当楽団常任指揮者)

**主な曲目** 銀河鉄道999、世界名作劇場モデル、カントリロード、いずみ太鼓「鼓聖泉」単独ステージならびに吹奏楽との合同企画特集ほか

**問合せ** 生涯学習課(☎33・1131)

北公民館

ふれあい夏まつり

ふれあい夏まつりが北公民館で行われます。家族そろって、夕涼みをかねてお越しください。ポップコーンや綿菓子・かき氷・焼きそばなどの模擬店もあります。

**日時** 7月23日(土) 午後6時～10時(雨天中止)

**場所** 北公民館

**内容** カラオケ、盆踊り(河内・江洲音頭)・子どもの盆踊りなど

**日時** 7月27日(水)・8月3日(水)の2日間 いずれも午前10時～午後1時

**場所** 高石ふれあいゾーン複合センター(高石市綾園町4-5-28 ☎072・261・3831)

**対象** 小学3～6年生

**定員** 30人(2日間参加できる人、申し込み多数の場合は抽選)

**費用** 食材料費1,000円(2日分)

**持物** エプロン、三角きん、タオル、水筒、筆記用具

**内容** ▽1日目：食育と簡単調理実習 ▽2日目：調理実習

**担当** 泉大津・高石フリー活動栄養士会

**申込・問合せ** 往復はがきに参加者の住所、氏名、学年、性別、電話番号、「パワフルキッズ参加希望」と明記のうえ7月13日(水)必着で、〒594-0071 和泉市府中町6-12-3 和泉保健所企画調整課(☎41・1342)へ

市立病院市民公開講座

「小児のワクチン」

市立病院では市民公開講座を開催します。ぜひご参加ください。

**日時** 7月22日(金) 午後1時30分

なお、当日は駐車場が使用できません。また、臨時駐車場もありますので、お車でのご来館はご遠慮ください。

**問合せ** 北公民館(☎23・0505)

子ども広場

木工貯金箱づくり

夏休みの思い出に、木工の貯金箱づくりに挑戦してみませんか! 北公民館からバスに乗って河内長野市にある木根館に行きます。

**日時** △A：7月29日(金) 午後1時～4時 △B：8月5日(金) 午後1時～4時

**集合場所** 北公民館

**行先** 木根館(河内長野市)

**対象** 市内小学2～4年生

**定員** 各先着20人

**受講料** 900円(貯金箱代含む)

**持物** 水筒・タオルをリュックに入れる

**申込・問合せ** 7月23日(土)午後2時から受講料を添えて、本人または家族が直接北公民館(☎23・0505 ㉨23・0566)へ

A・Bどちらかのお申し込みになります。申込用紙は1人1枚お渡しします。

なお、定員に満たない場合の

**場所** 市立病院7階大会議室

**参加費** 無料(予約の必要なし)

**テーマ** 小児のワクチンについて

**講師** 市立病院小児科 原田智

医師

**問合せ** 市立病院総務課(☎32・5622)



社団法人泉大津青年会議所

7月度公開例会

逆境の中にこそ夢がある! ～セカイを変えた380円～

**日時** 7月11日(月) 午後7時～午後8時35分(午後6時30分受付)

**会場** ホテルレイクアルスター アルザ泉大津 4階ロイヤルホール

**定員** 先着300人

**入場料** 無料

**講師** (株)吉野家ホールディングス代表取締役社長 安部修仁氏

**申込・問合せ** 社団法人泉大津青年会議所(☎21・1090)へ

ウォーキングイベント

「親子で知ろう・歩こう泉大津の歴史」

み、24日(日)午前9時から電話・ファクスでも受け付けます。申し込み後のキャンセルについては返金できません。

専門職員のガイドで南海泉大津駅の海側にある文化財を歩いて回ってみませんか。夏休みの思い出にオリジナルの歴史マップを作りましょう。なお、歩きやすい服装で参加してください。

**日時** 8月5日(金) 午前9時～午後0時30分

**集合場所** 南海泉大津駅西側ロイタリー

**ルート** (約3km) ブロンズ細

羊像→ロシア兵墓地・上品寺→淡輪三昧→大津神社→浜街道→南浜寺→緑照寺→安楽寺→織編館(館内でマップを作成)

**対象** 小学4年生以上の児童と保護者

**定員** 20組(児童のみの参加不可)

**参加費** 無料

**持物** 筆記用具(鉛筆・ペン・色鉛筆・のり・はさみなど)・カメラ(必要な人)・お茶・タオルなど

**申込・問合せ** 7月12日(火)午前9時から電話で生涯学習課(市役所3階)へ



「イベント」の続き)  
にんじんサロンの  
お知らせ

にんじんサロンでは、男女共同参画社会づくりのための学習活動の支援と交流の場となることを目指し、各種講座を開催しています。

なお、7月のイベントは左表のとおりです。参加については、「にんじんサロン」へお問い合わせください。事前申し込み不要の講座は、「チェア・エクササイズ」と「川柳」です。

またサロンをご利用の際には、

必ずスリッパなど上履きをご持参ください。  
問合 にんじんサロン（男女共同参画交流サロン 市民会館西側 ☎21・6555）

就職情報フェアin泉北

正社員・パートの仕事を探している人を対象に泉北就職情報フェアを開催します。求人企業の面接担当者が一堂に集まって各ブースで面接を行います。

また同時に若年者就労支援相談・障がい者の就労相談・就職

※7月の休館日は、  
毎日より・月曜日と祝日です。

にんじんサロン7月からの催し（☎・☎21・6555）	
7月5日火	午後1時30分～3時 男女共同参画セミナー 遠矢家永子さん
7月7日木	午後2時～4時 絵手紙 立花悦子さん
7月13日水	午前10時～正午 絵手紙 亀高怜子さん
7月13日水	午後1時30分～3時 男女共同参画セミナー 原田 薫さん
7月14日木	午前10時～11時30分 にんじん塾② 崎田由美子さん
7月15日金	午前10時30分～11時30分 チェア・エクササイズ（音楽を聞きながらからだを動かしましょう！） 本田ますみさん
7月21日木	午前11時～20分程度 子どものためのおはなし会 エンジェルクラブ
7月21日木	午後2時～4時 絵手紙 立花悦子さん
7月23日土	午前10時～正午 色紙（しきし）に絵を描きましょう 亀高怜子さん
7月26日火	午前10時～正午 男女共同参画セミナー 井岡和海さん
7月27日水	午前10時～正午 絵手紙 亀高怜子さん
7月28日木	午後2時～1時間程度 「川柳などで、頭の活性化をしてみませんか？」 楠畑正史さん
8月4日木	午前10時30分～11時30分 出前講座「ゴミの話」 生活環境課職員
8月4日木	午後2時～4時 絵手紙 立花悦子さん

就労支援  
ミニ・エコマーケット

市では、地域就労支援ボランティア泉大津（NPO泉大津）と協働して障がい者や母子家庭の母親など就職困難者の「雇用・就労」を支援するため、次のとおりミニ・エコマーケットを開催します。

日時	7月24日（日） 午前11時～午後1時
場所	勤労青少年ホーム
内容	衣類・子ども用品・贈答品など

ご協力ありがとうございます

前回のエコマーケットは、5月22日に泉大津市障害者団体連絡協議会・小津の花などの応援をいただき開催しました。  
その売上金3万4080円は、障がい者や母子家庭の母親などの就職困難者の就労に活用しました。  
未使用品の無償提供にご協力を  
未使用の贈答品、幼児・子ども用品、衣料の無償提供のご協力・ご支援をお願いします。勤労青少年ホームで随時、受け付けています。

問合 労働政策課（☎23・8689）

みんな集まれ元気っ子！

泉大津の親と子の集い

夏の元気づちの集いは恒例の「作って遊ぼう！」です。歌やゲーム、保育士による和太鼓もあります。子どもたちのレクリエーションと並行して、保護者の交流会も行予定です。

参加希望の人は支援学級担任へ、保育所の人は保護者会役員へ、和泉支援学校の人は連絡ノートを通じて小学部大石へ、7月15日（金）まで届けてください。  
日時 7月31日（日） 午前10時～正午



社会を明るくするついで  
東日本大震災について

市と保護司会、更生保護女性会、BBS会、協力雇用主会では、「犯罪や非行を防止し、立ち直りを支える地域のチカラ」をテーマに「社会を明るくするついで」を開催します。

今回は東日本大震災について語っていただきます。

日時	7月9日（土） 午後1時30分～
場所	市民会館小ホール
映画	二つの道
講演	日本大震災と社明運動を考える
講師	堺市社会福祉協議会 地域福祉課 課長補佐 所正文氏
なお、一時保育あります（要予約、定員20人）。	
問合	社会福祉協議会（☎23・1393）へ

あすとホール  
（☎20・6778）

あすと絵本の読み語り会

年齢制限はありません！おやこで楽しめる絵本の読み語り会です。あすとホールでは絵本の貸し出しもしています。

日時	7月24日（日） 午前11時～11時30分
参加費	無料
申込	不要

第5回あすと絵本の読み語り会  
夏休みスペシャル

今年のテーマは「ま・ほ・う」。不思議な魔法がいっぱい！工作の時間もあるので、みんなで遊びにきてください。

日時	8月2日（火） 午前10時30分～正午
参加費	無料
定員	50人（年齢制限なし）
出演	あすと絵本の会 しいずんず
持物	汚れてもよい服装でお越しください

演出 めつきらもつきらどおんどん、こうのとりになつたおうさま、ブラックライトシアターほか  
申込 あすとホール受付または電話予約（先着順）  
■晴雅彦コンサート  
どこかで聴いた名曲セレクショント世界の歌からオペラやミュー

「ジカルまど」partⅡ

日程 7月31日（日） 午後2時～4時（午後1時30分開場）

定員	130人
入場料	▽大人：前日までに予約1000円（当日1200円） ▽小学生：前日までに予約500円（当日600円）（未就学児童は入場不可）
出演	晴雅彦（バリトン）、江口砂貴子（ソプラノ）ほか
申込	あすとホール受付または電話予約（先着順）（予約で満席になった場合、当日販売はなし）

なお、当日正午から入場整理券を配布します（一人1枚）。  
■パソコン教室 生徒募集！  
パソコンを初めて使うような人を対象にした入門コースです。

日時	7月23日（土）・30日（土）・8月6日（土）・20日（土）・27日（土） 午前10時～正午
定員	7人
受講料	7875円（全5回分）、テキスト代1050円（予定）
持物	筆記用具など
講師	田中孝子（ポアールOA学院代表取締役）

申込 あすとホール受付または電話予約（要事前予約）  
■おとなの書道講座生徒募集  
お昼のコースと夜のコースが

府立弥生文化博物館  
6月のイベント

夏季特別展

「豊饒をもたらす響き銅鐸」

弥生時代前期から中期にかけての銅鐸が示す多様性を中心に、弥生時代の社会がどのような道をたどったのかをみていきます。弥生人が銅鐸に込めた想い、銅鐸の語る物語に耳を澄ませてみてください。

日時	7月16日（土）～9月11日（日） 午前9時30分～午後5時（入館は午後4時30分まで）
場所	弥生文化博物館特別展示室
入館料	▽一般：600円 ▽65歳以上、高校・大学生：400円 ▽中学生以下：無料
講演会日時	▽7月16日（土） 午

後2時～4時：「銅鐸とは何か」奈良大学名誉教授 水野正好

▽31日（日） 午後2時～4時：「銅鐸の出現と展開」奈良文化財研究所 難波洋三

定員	当日先着170人（午後0時30分から整理券配布・午後1時30分から受付）
聴講料	無料（要入館料） ▽一般：600円 ▽65歳以上、高校・大学生：400円 ▽中学生以下：無料
展示解説	

日時 7月16日（土）、23日（土）、31日（日） いずれも午前11時～

弥生プラザ 土曜講座

日時 7月23日（土） 午後1時30分～3時 「府中遺跡の縄文土器」入門！ 縄文土器の見方」大野薫（府教育委員会文化財保護課調査第二グループ課長補佐）

やよいミュージアムコンサート

日時 7月10日（日） 「19世紀に活躍したロマン派の作曲家たち」出演 宇賀治和子（ピアノ）  
内容 幻想小曲集Op.12（シューマン）、ピアノソナタOp.58（シューベルト）、ためいき（リスト）ほか

場所 勤労青少年ホーム  
参加費 お子さんひとりにつき200円（保険・飲みもの）

申込・問合 みんな集まれ元気っ子！泉大津の親と子の集い実行委員会（条南小学校 根来 ☎21・2022）へ



(「イベント」の続き)

## 原子力発電Q&Aなど 「泉大津平和展」

泉大津平和展実行委員会では、次のとおり「第24回泉大津平和展」を開催します。

**日時** 8月6日(土) 午後2時～4時(午後1時30分開場)

**場所** 市民会館小ホール

**参加費** 無料

**内容** ▽Q&A「原子力発電」▽主催者あいさつ ▽ミニコンサート ▽原発のおはなし：青山政利氏(日本科学者会議・近畿大学教授)

**問合せ** 泉大津市教職員組合(☎22・0519)

## 7月7日は クールアース・デー

地球温暖化防止のためのCO2削減「セタライトダウン」2022年「斉消灯」に協力を！

環境省では温暖化防止のため、平成15年から、ライトアップ施設や家庭の電気を消していただくよう呼びかける「CO2削減／ライトダウンキャンペーン」を実施しています。これは、国民一人ひとりに対して、日ごろいかに、照明を使用しているかを実感することで、日常生活の中で温暖化対策を実践するきつ

かけを増やすことを目的としたキャンペーンです。

国では、平成20年に北海道洞爺湖サミットが開幕された7月7日を「クールアース・デー」とし、当日夜8時から10時の2時間、施設やご家庭の電気を一斉に消灯していただく「セタライトダウン」を広く呼びかけています。市民の皆さんも本キャンペーンの趣旨をご理解いただき、同時刻帯に消灯していただくようご協力をお願いします。

**問合せ** 生活環境課(市役所1階3番窓口)



## 公立保育所臨時職員 事前登録募集

アルバイト看護師・保育士・調理員の事前登録の受け付けをします。登録後・各保育所でアルバイト・パート看護師・保育士・調理員の必要が生じた場合に、各保育所から雇用の連絡をします。

なお、すでに登録をしている人は登録していただく必要はありません。

りません。

**職務内容** 市内公立保育所においての看護師業務・保育業務・調理補助業務

**勤務時間** ▽アルバイト職：週40時間以内の勤務) ▽パート職：週29時間未満の勤務

**年齢要件など** 満20～60歳未満の看護師資格・保育士資格・調理資格を有する人

**申込・問合せ** 履歴書に資格証明書(写)または資格免許(写)を添付し児童福祉課(市役所1階11番窓口)へ

## 平成23年度 手話奉仕員登録者募集

本市では次のとおり、手話奉仕員として登録いただける人を募集します。

**募集対象者** 原則4月1日現在、20歳以上で聴覚障がい者の福祉に理解と熱意があり、手話奉仕員として手話通訳ボランティアを行うことが可能な人

なお、前年度までに登録している人も、改めてお申し込みください。

**活動内容** 手話通訳派遣要請があった場合、障害福祉課を通じて、派遣要請を受けて、手話通訳活動に従事するボランティア  
**謝礼** 若干の謝礼  
**登録審査** 手話技能試験と面接



## 板原公園墓地の清掃を

現在、板原の公園墓地には、たくさんの雑草が生い茂り、周辺の美観を損ねています。

特に、墓石が建立されていない場所が放置され、周囲に迷惑をかけています。墓地の永代使用権をお持ちの人は、早急に清掃・除草をしていただきますようお願いいたします。

**問合せ** 市民課(市役所1階4番窓口)

## 小学校入学予定児 就学相談

平成24年4月の小学校入学にあたり、教育的に特別な配慮を必要とする幼児の就学相談を受け付けます。

**対象** 市内の保育所や幼稚園に通っていない幼児

**申込・問合せ** 7月22日(金)までに指導課(市役所3階)へ  
なお相談日は、後日連絡します。

**審査日程** 7月29日(金)または31日(日) 午前10時～(希望日を選択)

なお、時間などの詳細は、後日申し込みのあった人に連絡しますが、希望に添えない場合がありますので、あらかじめご了承ください。

**申込・問合せ** 障害福祉課で配布する申込用紙に必要事項を記入のうえ、7月1日(金)から15日(金)に、障害福祉課(市役所1階6番窓口) ☎33・9115 FAX33・8294へ(ファクスでの申し込み不可)

## 重度障がい児介助員 登録募集

市内幼稚園・小・中学校に在籍する重度障がい児の介助員を次のとおり募集します。

**資格** 原則保育士や教員免許をお持ちの人で、22歳以上45歳までの人。健康で障がい児教育に對し熱意と意欲のある人(男女不問)

**採用** 登録制が必要が生じたときに採用

**申込・問合せ** 履歴書などをお持ちのうえ、7月29日(金)までに指導課(市役所3階)へ

# サマージャンボ宝くじ

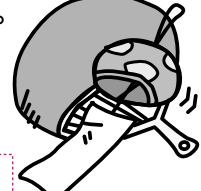
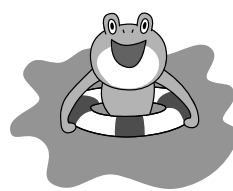
## サマージャンボ宝くじの賞金は、1等・前後賞合わせて3億円

この宝くじの収益金は、市町村の明るく住みよいまちづくりに使われます。

**発売期間：7月11日(月)～29日(金)**

**抽選日：8月9日(火)**

**問合せ先：(公財)大阪府市町村振興協会 ☎06・6941・5674**



## 関空旅博2011

### ～世界に一番近い旅の博覧会～

東日本大震災により見送った3月開催時の内容で原則実施を予定しています。そこに東北地方の観光資源を紹介する催しやチャリティー活動の要素を盛り込んだものとして実施します。

**日時** 7月16日(土)・17日(日) 午前10時～午後5時

**場所** 関西国際空港 (南北イベント広場・駅コンコース・エアプラザ・関西空港会議場ほか)

**主催・協賛など** ▷主催…関西国際空港(株) ▷セミナー共催…一般社団法人日本旅行業協会関西支部 ▷後援…観光庁 ▷協賛…関西国際空港全体構想促進協議会、一般社団法人日本旅行業協会(予定含む)

### ■旅行フェスティバル

海外・国内のとおき旅情報が集結！世界の観光情報や旅のお役立ち情報などが盛りだくさん。各国の政府観光局をはじめ、航空会社や旅行会社などのPRブースで、多彩な旅行情報を発信！ブース出展数は過去最大です。

**場所** 南北イベント広場

### ■海外旅行セミナー

海外旅行の魅力をアピール！知ってトクする情報満載！旅の初心者からエキスパートまで幅広くご参加いただける各種セミナーを開催。世界各国・各地域の旅の魅力やショッピング情報など、充実の内容があなたの旅をサポート！

**場所** 関西空港会議場(ホテル日航関西空港内)

### ■世界のグルメ

旅博だからこそ味わえる、世界のグルメが大集合！世界各国の美味が関空に集結！その国ならではの美味しい、バラエティに富んだメニューをご賞味いただけます。食で巡るグルメな世界旅行をお楽しみください。今話題のB級グルメも盛りだくさんの内容です。

**場所** 関西空港駅コンコース

なお、イベントの詳細情報は、随時「関空旅博2011」HP(URL <http://www.tabihaku2011.com/>)にてお知らせしています。

**問合せ** 関西国際空港(株) ☎072・455・2370 平日午前10時～午後5時





## 関空ニュース

### ■日本初の本格 LCC 「Peach」 来年 3 月関西空港を拠点に運航を開始

日本初の本格的 LCC（ローコスト・キャリア）、Peach Aviation(株)が、関西国際空港を拠点に運航を開始します。同社は 2012 年 3 月に関空と新千歳および福岡を結ぶ 2 路線に、2012 年 5 月にソウル（仁川）を結ぶ路線に就航します。日本の桃はアジアでも人気があり、活気や幸せなどポジティブなイメージを持つことから、ブランド名に採用されました。

低価格運賃の提供により日本とアジアとの架け橋となることを目指しています。なお関西空港では 2012 年度下期、2 期島内に約 3 万㎡の LCC 専用ターミナルや 9 スポットの駐機場を整備する予定です。

### ■エアポートストア「SST サテライト」移転オープン

お洒落なデザインで人気の KIX オリジナルグッズを扱うショップ「SST サテライト」が 6 月 28 日、旅客ターミナルビル 2 階、国内線到着口のすぐそばに移転して、リニューアルオープンしました。

関西空港ご利用の記念に、おみやげとしても KIX をどうぞ。また、一部商品は「関西国際空港オフィシャルサイト」のオンラインショップでも販売していますので、ご利用ください。

市民の憩いの場として親しまれているプールについては、今年も 7 月 2 日(土)から 8 月 16 日(火)まで、次のとおり開場します。ご家族そろってご利用ください。なお、穴師プールについては、営業を休止しますので助松プールのご利用をお願いします。

**営業日時** ▽7 月 2 日(土)～18 日(火)の土・日曜日、祝日のみ：午前 10 時～6 時 ▽7 月 20 日(水)：午後 1 時～午後 6 時

## 7 月 2 日(土)から 市民プール開場

市内在住の満 65 歳以上の人が、および身体障害者手帳・療育手帳の交付を受けた人は無料です。無料入場券を希望する人は、印鑑と本人の年齢を確認できるもの、または交付を受けた手帳などをご持参のうえ、市役所 2 階みどり推進室までお越しください。な

**利用料金** ▽大人：一人一回 500 円 ▽小人：一人一回 100 円

## 泉大津市の水防活動

お、以前に交付を受けた無料入場券をお持ちの人は、そのままご使用できます。

**問合せ** みどり推進室（市役所 2 階）

府内の遊泳場（プールおよび海水浴場）は禁煙となります。

## 府内の遊泳場が禁煙に

また、泉州水防事務組合の水防計画抜粋は、市ホームページにも掲載しています。

**問合せ** 土木課（市役所 2 階）

## 熱中症にご注意ください

室内で安静にしても、熱中症になる場合があります。急に暑くなった日は要注意です。特に高齢者は温度変化やのどの渇きに気づきにくく、脱水症状を起こしやすいので注意が必要です。予防のために意識してこまめに水分を取りましょう。

**問合せ** 府健康づくり課（☎ 06・6944・7083）

○対象となる遊泳場は府内にあり、一般利用できるプールや海水浴場（二色の浜海水浴場（貝塚市）、りんくう南浜海水浴場（泉南市）、箱作海水浴場（阪南市）、淡輪海水浴場（岬町））

**問合せ** 泉佐野保健所環境衛生課（☎ 072・462・7982）

○子どもたちや家族連れなどが水着のまま活動するため、衛生の保持および危険防止の観点から、遊泳場内を禁煙化する条例改正を実施

○6 月 1 日から、府内の遊泳場内では原則禁煙（ただし、遊泳場の開設者が喫煙場所を設けた場合は、その場所で喫煙可能）

## 「広報いずみおおつ」広告募集（有料）

「広報いずみおおつ」では、毎月広告を掲載しています。これは、市内産業の振興を図り、良質な商品やサービスなどに関する情報を提供するために行うものです。皆さんのご理解とご協力をお願いします。掲載を希望される事業者は、下記広告代理店までお問い合わせください。

○広告サイズ…幅 183 mm × 高さ 49 mm（1 色刷り）  
○広告掲載料…下記広告代理店へお問い合わせください。  
※広告掲載基準により取り扱いができないものがあります。

申込・問合せ 合同会社 IM 総合企画 ☎ 072・242・7997 FAX 072・296・7375

## （その他のお知らせ）の続き 新・増築建物調査に ご協力を

市では、平成 24 年度固定資産税・都市計画税の評価額算定のため、新築・増築などの建物調査を行っています。調査の際に固定資産評価補助員証を携帯した調査員がお宅にお伺いいたしますのでご協力をお願いします。また、取り壊しなど建物に変更がある場合には、税務課固定資産税係までご連絡ください。

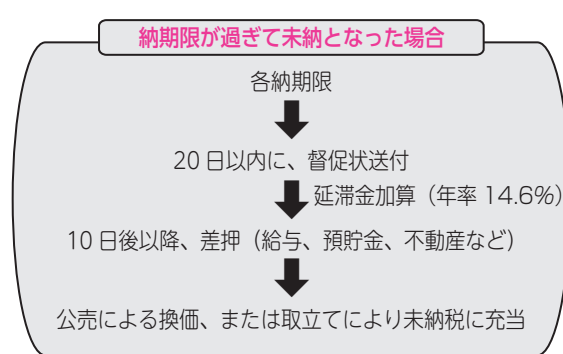
**問合せ** 税務課固定資産税係（市役所 1 階 9 番窓口）

## 「払いたくても払えない」 ときは、まずご相談を！

市税の納め忘れはありませんか？ 放置は絶対にしないでください！

もし、病気や事業不振、失業などで納付が困難な場合は、税務課にご相談ください。事情をお聴きし、猶予措置を適用させていただきます。

放置しておくと、延滞金が増えるだけでなく、滞納処分を受けることになります。滞納処分を受けると、所有財産を失うだけでなく、社会的信用を失ってしまうことにもなりかねません。早期の納税相談をお願いします。



**延滞金**  
延滞金は法律により徴収しなければならないものと規定され、年率 14.6% で計算されます。  
納期内納付している人との公平性のためにも延滞金はいいただきます。

します。

## 子育て短期支援事業

保護者が病気や出産、看護、育児疲れなどによって、子どもの養育が一時的に困難となった場合、一定期間、児童福祉施設などでお預かりします。

**お預かりする施設**  
▽和泉乳児院、助松寮（泉大津市）  
▽信太学園、女子慈教寮（和泉市）

なお、利用できる支援事業には 2 種類あります。

**■ショートステイ事業**  
保護者が社会事由（疾病、出産、介護、事故、冠婚葬祭、育児疲れなど）により、家庭での養育が一時的に困難となった家庭の児童で、市長が認めた場合、ショートステイが利用できます。

**利用期間** 原則として一日 24 時間、7 日以内（1 泊 2 日）  
**利用料** ▽2 歳未満児：日額 5350 円 ▽2 歳以上児：日額 2750 円

**■トワイライトステイ事業**  
保護者の仕事などが常に夜間にわたるひとり親家庭（父子家庭、母子家庭）および共働き家庭の児童（原則として小学生）

**問合せ** 税務課納税係（市役所 1 階 9 番窓口）

## 児童虐待 110 番

「もしかして児童虐待？」と気づいたら「まちがいかも…」とためらわずに、ご連絡ください。あなたの行動が子どもの安全を守ります。

▽児童福祉課：☎ 33・1131（内線 2116）  
▽大阪府岸和田子ども家庭センター：☎ 072・441・0125 月～金曜日（祝日・年末年始は除く）午前 9 時～午後 5 時 45 分、夜間休日虐待通告専用電話 ☎ 072・295・8737  
▽チャイルド・レスキュー 110 番（365 日・24 時間受付）：☎ 06・6943・7076  
▽児童相談所全国共通ダイヤル：☎ 0570・064・000

## 「広報いずみおおつ」広告募集（有料）

「広報いずみおおつ」では、毎月広告を掲載しています。これは、市内産業の振興を図り、良質な商品やサービスなどに関する情報を提供するために行うものです。皆さんのご理解とご協力をお願いします。掲載を希望される事業者は、下記広告代理店までお問い合わせください。

○広告サイズ…幅 183 mm × 高さ 49 mm（1 色刷り）  
○広告掲載料…下記広告代理店へお問い合わせください。  
※広告掲載基準により取り扱いができないものがあります。

申込・問合せ 合同会社 IM 総合企画 ☎ 072・242・7997 FAX 072・296・7375



「協力ありがとうございます」  
た（5月1日～31日取り扱い分）。

◇20000円 匿名  
◇1万円 真意路奉賛会  
◇10000円 吉田千代子  
◇20000円 貫野ミツ子

善意銀行



献血を次の場で行います。  
近年、医療機関で必要とされる血液の多くは400ml献血となつていきますので、体重が50kg以上の人は400ml献血のご協力をお願いします。

また、輸血用血液の安全性をより高めるため、「本人確認」および「昭和55年から平成8年までに通算1か月（31日）以上の英国滞在歴のある人などの献血制限」を実施しています。

なお、献血に際しては、年齢や体重などの条件もあります。

日時・場所 ▼7月19日（火）午前10時～午後4時30分：イズミヤ和泉府中店 ▼27日（水）午前10時～午後4時30分：市役所  
なお、正午から午後1時まで休憩します。

問合 献血推進協議会（☎23・1390）

献血のお知らせ



3月13日から5月31日まで、市

東北地方太平洋沖地震に対する義援金の集計報告



5622

問合 市立病院総務課（☎32・

輸液ポンプ1台の寄贈を受けました

4月11日、住友ゴム工業（株）泉大津工場から、市立病院へ地域医療向上のために輸液ポンプ1台の寄贈を受けました。この輸液ポンプは出産を控え入院している患者さんに利用するなど、子どもと女性にやさしいまちづくりの推進に活用させていただきます。

問合 市立病院総務課（☎32・5622）

◇20000円 菊地正代

（敬称略）

キットに使用するシール



結成50周年を迎えた泉大津ライオンズクラブ（井上正義会長、会員72人）から緊急時医療情報キット推進事業に役立ててと、キットなどに使用する「シール」のご寄付をいただきました。ありがとうございました。

問合 高齢介護課（市役所1階7番窓口）

緊急時医療情報キット推進事業へ寄付

集まった義援金は、日本赤十字社などへ送らせていただきました。ご協力ありがとうございました。

なお、現在義援金は市役所北隣の総合福祉センターで受け付けています。

問合 高齢介護課（市役所1階7番窓口）

- 市役所関係機関の連絡先
- 市役所 ..... ☎33・1131 FAX 21・0412
  - 消防本部 ..... ☎21・0119 FAX 33・0531
  - 市立病院 ..... ☎32・5622 FAX 32・8056
  - 市民会館 ..... ☎21・7050 FAX 21・7054
  - にんじんサロン ..... ☎21・6555 FAX 21・6555
  - 総合福祉センター ..... ☎23・1390 FAX 23・1394
  - 高齢者保健・福祉支援センター（ベルセンター） ..... ☎21・0294 FAX 21・8294
  - 労働政策課 ..... ☎23・8689 FAX 32・6432
  - 教育支援センター ..... ☎31・4460 FAX 33・7353
  - 図書館 ..... ☎32・0562 FAX 31・0377
  - 織編館 ..... ☎31・4455 FAX 31・4457
  - 池上曾根弥生学習館 ..... ☎20・1841 FAX 20・1866
  - 勤労青少年ホーム ..... ☎32・6432 FAX 32・6432
  - 南公民館 ..... ☎33・1764 FAX 33・1300
  - 北公民館 ..... ☎23・0505 FAX 23・0566
  - 総合体育館 ..... ☎33・1200 FAX 33・1202
  - 保健センター ..... ☎33・8181 FAX 33・4543

「混ぜればごみ、分ければ資源」  
8月の資源ごみ収集日

	カン・ビン・セとものなど	ペットボトル・食品トレイ・古紙
月・木コース	3日休、17日休、31日休	10日休、24日休
火・金コース	3日休、17日休、31日休	10日休、24日休
水・土コース	4日休、18日休	11日休、25日休

粗大ごみの収集（有料制）をご希望の人は、粗大ごみ電話申込センターへ電話でお申し込みください。  
☎0800-123-5300（通話料無料）・☎0725-23-8522（携帯）  
FAX 0800-500-5300（主に聴覚障がい者などが対象）  
ホームページアドレス <http://www.i-kankyo.co.jp>

ごみ減量に向けたスローガン  
プロジェクト!! G-50 ジーゴジュー

平成23年度 5月分	市全体の排出量 1,147トン
H20年度同月比	▲321トン
H22年度同月比	▲69トン

20年度より22%、  
22年度より6%  
減量できました！

（その他のお知らせ）の続き  
耐震診断・改修補助制度  
木造住宅の

本市では地震に備え木造住宅の耐震診断と耐震改修に係る費用の一部を補助しています。補助内容は次の表のとおりです。

問合 建築住宅課（市役所2階）

	耐震診断	耐震改修
対象住宅	昭和56年5月31日以前に建築された木造住宅で、現に居住しているもの	
補助対象者	補助対象建築物の所有者	補助対象建築物の所有者で所得金額が1,200万円以下の者
補助金の額	①耐震診断費用の90%以内かつ1戸当り4万5千円以内 ②補助対象建築物の床面積に1㎡当り1,000円を乗じて得た額で、1,000円未満は切捨て ※①か②いずれか低い額	①工事費用の15.2%以内（所得により23%になる場合もあり） ②1戸当り60万円以内 ※①か②いずれか低い額

HIV即日検査開始

6月からHIV即日検査が開始されました。実施場所・問い合わせ先は次の表のとおりです。

HIV 即日検査実施施設一覧表		
保健所名・住所	電話番号	実施日時（祝日は振り替えあり）
茨木保健所 茨木市大住町8-11	☎072・624・4668	毎週木曜日 受付 午後1時～2時
四條畷保健所 四條畷市江瀬美町1-16	☎072・878・1021	毎月第2・4火曜日 受付 午前10時～11時
藤井寺保健所 藤井寺市藤井寺1-8-36	☎072・955・4181	毎週水曜日 受付 午前9時30分～10時30分
泉佐野保健所 泉佐野市上瓦屋583-1	☎072・462・7703	毎月第1・3月曜日 受付 午後1時～2時

なお、予約不要・無料・匿名可。結果は即日。ただし、確認検査を要する場合は後日。

緊急通報装置貸与の対象者を拡大

市では、おおむね65歳以上の独居世帯および独居の重度身体障がい者などで常時注意が必要な人に、緊急通報装置の貸し出しを行っています。

平成23年7月1日から、家族などが働きに出るなどの理由で日中（夜間）独居となる高齢者などについても、貸し出しを行います。なお、利用料については、一部目「負担」があります。

問合 高齢介護課（市役所1階7番窓口）

「最低賃金相談支援窓口」開設

最低賃金の引き上げにより大きく影響を受ける中小企業事業の、主に経営面や労働面の相談について、専門家がワン・ストップで対応する無料の相談窓口を開設しました。

実施曜日 月～金曜日（祝祭日は除く）

場所 最低賃金総合相談支援センター（大阪府社会保険労務士会事務局内）

電話番号 ☎06・4800・8188

問合 大阪府労働局労働基準部賃金課（☎06・6949・6

502

裁判所の調停委員による民事調停手続相談会

交通事故・貸金・土地建物明渡・賃料給料不払・近隣トラブル・損害賠償などの各種紛争で困っている人を対象に裁判所の調停委員が分かりやすく説明相談に応じます。

日時 7月27日（水）午後1時～4時

場所 和泉シティプラザ南棟2階相談室4号

費用 無料

申込 当日会場受付

問合 大阪民事調停協会（☎06・6363・3091）

高齢者健康相談

高齢者を対象に健康相談を実施します。

実施日 7月15日（金）、8月5日（金）午後1時30分～2時30分

場所 総合福祉センター

内容 検尿・血圧測定・健康に関する相談

問合 総合福祉センター（☎23・1390）

編集後記

▽7月28日「平和パス見学会」を実施します。当たり前でなくなったことが当たり前でなくなった。3・11以降、わたしたちが当たり前前に享受していたかもしれない平和の大切さについても、改めて考えてみませんか。（小）  
▽今年の夏は「節電の夏」になりそうです。皆さんはどう暑さを凌ぎますか？ 意外と風鈴や水の流れる音を聞くだけで涼しく感じる効果があるそうですよ。この夏、いろいろ工夫して暑さを乗り切りましょう！（光）  
▽今年の近畿の梅雨入りは、5月26日ごろで平年より12日早かったとのこと。休日にイベントを予定していた人は、雨でヤキモキしたのでは？ 市主催行事も延期になったりしましたが、自然には勝てませんね。（漬）

今月の納税・納付

- 固定資産税・都市計画税 ..... 第2期分
  - 国民健康保険料（普通徴収）..... 7月分
  - 後期高齢者医療保険料（普通徴収）..... 7月分
  - 介護保険料（普通徴収）..... 7月分
- ※納期内に納付してください。  
※便利な口座振替をご利用ください。