

IZUMI TSU

広報
いずみおおつ

4

CONTENTS

平成23年度 泉大津市施政方針 2

金魚すくい選手権 泉州予選大会開催！ 5

可燃ごみ指定袋の販売収益「地域環境基金」で行う事業 6

必見です！ 23年度のカルチャー・スコール 8

公民館・福祉センターの講座&クラブ 17

保存版・平成23年度保健行事予定表（本紙中央とじこみ）

今月の
表紙

見て見て！ こんなおっきな大根とれたよ！（食育イベント「わくわく農業体験収穫祭」にて）

23年度は「環境都市」元年 循環型社会構築を目指します

【はじめに】

平成23年度は、本市にとって環境都市を目指すための元年としたいと考えております。

地球環境問題を、国が国際的課題として取り組むのは当然で、わたしは、国家を支える基礎自治体の長としてこの問題を踏まえながら、温室効果ガスの排出削減や循環型社会の構築に、中・長期的視野を持って総合的・戦略的に取り組み、「誰もが住みたいと思うまち・社会づくり」を目指したいと考えております。

本市では、昨年12月から家庭系ごみ収集の有料化を開始しましたが、有料化による収益は環境施策の充実に活用し、市民の皆さまのごみ減量努力に伴い、削減できる経費については、教育・福祉施策等に活用することをお約束してまいりました。このたび、有料化による収益を積み立て「泉大津市地域環境基金」を創設し、その基金を財源として「ごみ減量化の推進」、「環境教育の推進」、「低炭素社会の推進」に取り組んでまいります。

また緑の環境整備として街路樹等の緑を増やし、ニューズウィークの「世界が尊敬する日本人」に掲載された有名な庭園デザイナーのご指導で、市内の各公園を今まで以上に老若男女が憩える場所にするため整備計画を作成し実行してまいります。

幼稚園からの英語活動など、さらに進める「教育の充実」 中学校すべての普通教室に、空調設備を整備します

教育の充実は常に心がけている重要施策でございます。

人間として本来あるべき生き方を学ぶ教育を、基礎・基本からしっかりと行うため、人間性の基本となる情操教育や道徳教育をいっそう充実するとともに、グローバルな時代を生き抜く力となる生きた英語力を身につけさせるため、幼稚園から英語活動に取り組み、これを小学校・中学校につなぐ一貫した教育を目指してまいります。

また、平成20年度に立ち上げ、丸3年が経過した小学校での少人数指導と放課後の「学びっこ支援ルーム」については、当初は一部での取り組みでありましたが、22年度には、少人数指導は全小学校、「学びっこ支援ルーム」は、公民館や市民会館の会議室などを利用して全小学校区で実施しております。23年度は、少人数指導では市費講師の配置時数を拡充するとともに、「学びっこ支援ルーム」では、指導経験の豊かな退職職員や地域人材を指導員として活用するなど充実した指導体制を講じる予定であり、本市教育のレベルアップに大いに資するものと確信しています。

運動能力の基礎を育てる取り組みのひとつとして、幼稚園や小学校でのリズムダンス導入のモデル研究を、外部の専門家とともに進め取り入れてまいります。

また、よりいっそうの学力向上を図るための環境整備として、中学校普通教室全室に空調設備を整備してまいります。

3月定例会にて、平成23年度の施政方針が発表されました。施政方針とは、市長の市政運営に対する基本的な考え方や、主要な施策について述べたものです。ここでは、23年度施政方針を抜粋してお知らせします。
問合 企画調整課（市役所4階）

平成23年度 泉大津市施政方針

議場での神谷市長



市立病院を地域の中核病院と位置付け、医療福祉向上に努めます

市立病院ですが、昨年末より整形外科で毎週火曜日の夜間救急を開始するとともに、外来化学療法、最新ＣＴの導入、透析の機器買い替えによる充実、小児外科医との連携強化による地域周産期母子医療センターの充実、また内科医の増員による生活習慣病対策の充実など、地域の中核病院として医療福祉の向上に努めてまいります。

また、医師の大量退職により大幅に収支が悪化した平成 21 年度に比較して、医療収支は改善しつつあります。昨年来検討を進めている経営形態について、より柔軟で機動的な運営と病院経営の健全化・安定化を図るためさらに検討を深めてまいります。

24 年度は市制 70 周年 市民参加型の地域づくり推進の契機に

平成 24 年度は、市制施行 70 周年という節目の年を迎えます。わたしは、この慶事を市民の皆さまといっしょにお祝いしたいと考えております。23 年度中に記念事業など検討し、市民の皆さまのご意見も反映して、できれば地域の皆さまが主体で、市民参加型の地域づくり推進の契機となるようにと考えております。

「ナンバーワン・フェスタ」「カルチャー・スコール」などを充実させ市のイメージアップにつながる情報発信を積極的に行います

現在は、企業だけでなく都市間も競争の時代であり、勝ち抜くためには情報の発信と収集が大きなツールとして鍵を握るといわれています。情報の発信では、市のイメージアップのため、積極的な活動が必要であります。

一昨年から始まった、自治体の特産品を共同でＰＲする「ナンバーワン・フェスタ」をより多くの方々に知っていただくため、さらに参加自治体を増やすなど事業の充実に努めてまいります。

ナンバーワン・フェスタなどで得られたネットワークを活用して、自治体間での相互の特産品ＰＲ事業に取り組むこととし、平成 23 年度は新しく、全国的に有名な大和郡山市の「全国金魚すくい選手権大会泉州予選大会」を本市で開催する予定です。

文化・芸術の雨を集散的に降らす「カルチャー・スコール」事業は、建築界のノーベル賞とされるプリツカー賞を受賞した建築家によるフォーラムを開催するなど、年間 26 回の講演会等を実施しました。本事業はしばしば新聞紙上で取り上げられるなど市の内外から好評を博しており、23 年度も引き続き各界から著名人を講師にお招きする予定です。

本

市は、過去数度の財政健全化策を講じたにもかかわらず非常に厳しい財政状況が続いています。この現状を市民の皆さまに公開し、情報を共有することが大切であると考え、表に現れた収支だけでなく、なぜそのようになったかを出前講座などでご説明し、市民の皆さまからの厳しいご意見にも真摯に耳を傾けたいと思っています。

また、各種の出前講座も情報を伝達するだけでなく、市民の皆さまと役所の距離をなくし、向き合った心の通う行政とすべく積極的に取り組んでまいります。

本市では、財政健全化計画「いずみおおつ再生・未来プラン」が平成 21 年度で終了し、その中で示していた数値目標や取り組みはおおむね達成できました。22 年度からは、地方財政健全化法におけるすべての指標を基準内に収めることを目標とした「泉大津市経営指針」を策定し、その指針に基づき行財政運営を行っており、23 年度の予算編成もこれを基本に編成することとしています。

23 年度の一般会計予算案の総額は、269 億 8,616 万円で、前年度と比較すると、2.3%の増となりました。また、特別会計などでは 299 億 296 万円で前年度比 1.5%の減であり、全会計では、568 億 8,912 万円、前年度比 0.2%の増としたものであります。一般会計が増加しておりますのは、生活保護費を始めとする扶助費、退職職員数の増による人件費および公債費の増が主な要因でございます。

財政状況

「泉大津市経営指針」に基づき
行財政運営を進めます

南海中央線北伸事業を進めます

都市交通の円滑化

都

市交通の円滑化のため、都市計画道路・南海中央線北伸事業を推進するとともに、南海本線連続立体交差事業は、平成 24 年の下り線高架化を見据え、高架工事以外に側道整備の実施設計にも取り組んでまいります。



老

朽化した河原町市営住宅の立て替えにつきましては、実施設計が秋ごろに完成の予定であり、その時点で、立て替えに係る費用やタイムスケジュールなどを詳しくご説明いたします。

秋に実施設計が完成予定です

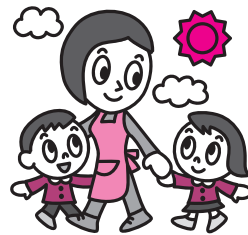
市営河原町住宅の立て替え

保育所で低年齢児受け入れ枠拡大
幼稚園では預かり保育を拡充

子育て支援 保育所・ 幼稚園など

子

育て支援施策は、少子高齢化が進む中でますますその重要性は増えています。保育所では、待機児童の解消のため、弾力的な入所や戒保育所の改修により、低年齢児の受け入れ枠を拡大してまいります。また、公立幼稚園では、保護者ニーズの高い預かり保育を拡充して、午前8時から朝の預かり保育と午後6時までの延長預かり保育を、また、夏・冬・春の休み期間中にも預かり保育を実施してまいります。



高

齢者や障がい者などの積極的な社会参加を支援するため、現在2台で運行している「ふれあいバス」を1台追加し、3ルートで市内運行を行い利用者の利便性の向上を図ります。

シルバー人材センターに委託し実施しているパソコン教室は、技能取得に対する意欲の高まりが、高齢者のいきがいづくりにつながることから、初心者教室の開催を増やすとともに応用編の教室も充実してまいります。

また、認知症になっても住み慣れた街で安心して暮らせるように、認知症について正しく理解し、認知症の人や家族を見守り支援する「認知症サポーター」の養成を推進してまいります。

障がい者の自立と社会参加促進のためには、障がい者の状態に合わせた就労環境の整備が重要であります。昨年、市役所に知的障がい者通所授産施設「ワークさつき」の運営による食堂が開設しました。また、子どもが安心して砂遊びができるようにと、幼稚園や公園の砂場殺菌洗浄業務を障がい者団体に委託しておりますが、この業務を公立保育所に広げるなど、今後とも障がい者の雇用機会の拡充を図ってまいります。

高齢者・ 障がい者福祉

「ふれあいバス」1台追加
「認知症サポーター」の養成推進
障がい者雇用の機会拡充

市町村広域災害ネットワークを拡充／学校耐震化率は94.3%達成の予定

災害に強いまちづくり

阪

神大震災から16年が経ち、その記憶も薄れがちです。しかし、南海、東南海そして上町断層帯など大地震の発生が高い確率で予測されています。

本市が提唱した、災害時に相互に応援する「市町村広域災害ネットワーク」は、現在14市町に広がり、更に新規参加を促進し、防災資機材や人的支援の広域支援体制の拡充を図るとともに、総合防災訓練や図上訓練等の地域防災力の向上に努め、災害時に備えてまいります。

また、学校耐震化については、平成23年度中に旭小学校を除く、小・中学校が耐震化を終え、耐震化率は94.3%になる予定です。なお、旭小学校については、運動場が狭隘という特殊性から建替による耐震化を図るために、すでに耐震化のできている南館を除き23年度に基本設計を実施してまいります。



新火葬場6月に供用開始を予定
板原公園墓地に50区画増設予定

新火葬場・ 墓地の増設

現

在の火葬場に代わる新しい火葬場は、平成23年6月に供用開始する予定でございます。周辺環境との調和や環境汚染防止に配慮した建物で、火葬炉4基と動物炉1基のほか、会葬の皆さまが柩を見送ることができる炉前ホールや収骨室、待合ホール、および会葬者用に約30台分の駐車場を設置するなど利便性の向上を図っております。なお、火葬場移転に伴う旧火葬場跡地利用につきましても、市民ニーズに対応すべく検討してまいります。

また、市民の墓地需要に応えるために、板原公園墓地の空きスペースに約50区画の墓地を増設する予定でございます。

【結び】

以上が平成23年度の主要施策でございますが、これらの施策は「泉大津市経営指針」に基づき、厳しい予算編成の中でも攻めの姿勢で積極的に取り組むもので、最大限の効果を上げるよう努めてまいります。

本市を取り巻く状況は、今後も数年間は厳しい状態が続くと考えております。行政改革を更に進め、市民サービスの維持・向上を図りながら経費の縮減を引き続き検討するとともに、歳入確保についてもあらゆる情報を収集し検討

してまいります。

市民の皆さまには、市政全般に係る情報を積極的にお知らせし、ご理解を賜りながら市政の運営に努めてまいりたいと考えております。

市民の皆さまにおかれましては、いっそうのご理解とご支援、ご協力を賜りますよう、心からお願い申し上げまして、わたくしの施政方針といたします。

全国的に有名な
大和郡山市名物

金魚すくい選手権大会

泉州予選大会開催！

5.22.Sun.

「特産品コラボ事業（下冊み記事参照）」の一環として、奈良県大和郡山市で開催される「第17回全国金魚すくい選手権大会」の「泉州予選大会」を次のとおり開催します。

日時 5月22日(日) 午前11時～(受け付けは午前9時30分～10時30分)

場所 きららセンタービル2階
きららホール(なぎさ町6-1)

参加資格 ▽小・中学生部門…

堺市を除く泉州地域に在住の小・中学生 ▽一般部門…堺市を除く泉州地域に在住の人(中学生以下除く)

なお、全国金魚すくい選手権大会のシード権を持つ人や、他の予選大会に出場した(予定を含む)人は参加できません。

定員 各部門100人(定員を超えた場合は抽選。当日申し込みは不可)

参加費 無料

申込方法 産業政策課に設置する所定の申込書に必要事項を記

入し、持参・郵送・FAXにより申し込み。また、申込書は市ホームページからダウンロードも可能

申込先 〒595-8686

(住所記載不要) 泉大津市産業政策課内 全国金魚すくい選手権大会泉州予選大会泉大津市実行委員会宛 ㊞33・1270

締切 5月11日(水) 午後5時15分(必着)

競技規定

「第17回全国金魚すくい選手権大会泉州予選大会公式規定」を競技ルールとする

なお、当日は大会とは別に、だれでも楽しめる金魚すくいコーナー(有料)もあります。

問合 産業政策課(市役所1階2番窓口)

4月30日(土) 泉州予選大会

「リハーサル」を開催します！

日時 4月30日(土) 正午～(受け付けは午前11時～11時45分)

場所 市民会館プラザ(小ホールと会館事務所の間のスペース)



大和郡山市で行われた金魚すくい選手権の様子

ス

定員 各部門100人(定員に満たない場合は当日申し込み可)

申込締切 4月13日(水) 午後5時15分(必着)

その他参加資格などについては本大会と同様です。また、当日は焼きそば・たこ焼き・フランクフルトなどの模擬店や、バールンアート・紙芝居などのステージもあります。

イベント終了後、金魚のお持ち帰りができます。

問合 産業政策課(市役所1階2番窓口)、模擬店、ステージについての問い合わせは市民会館(㊞21・7050 ※月曜休館)へ

スタート！「特産品コラボ事業」

第一弾は「金魚」+「ニット」

大和郡山市の

泉大津市の



「特産品コラボ事業」として作成したコラボグッズ。写真上から時計回りに、腹巻き、ヘアバンド、リストバンド

市では、市の特産品である「ニット」に、奈良県大和郡山市の特産品である「金魚」のデザインを編み込んだグッズを作成しました。これを大和郡山市内などで販売することにより、両市の特産品を相互にPRしあう「特産品コラボ事業」をスタートしました。

これは、本市が2月に策定した「自治体相互特産品PR事業実施要綱」によるもので、市の特産品を広くPRするために、同じ目的をもつ自治体と相互に特産品をPRし合うものです。

今回、本市が中心となり日本一にこだわって特産品をPRするイベント「ナンバーワンフェスタ」に参加していた大和郡山市と協力し、コラボ事業第1弾として「毛布・ニット」と「金魚」を相互にPRし合うこととしました。

本市内のニット製造業者が作成したコラボグッズは、リストバンド・ヘアバンド・腹巻きの3種類で、水色の生地に赤色の金魚を編み込んだかわいいデザインが特徴です。

これらのコラボグッズは、テクスピア大阪内の泉大津市特産品展示直売所(旭町 22-45 ㊞23・1111) および、大和郡山市内のおみやげ処こちくや(紺屋町 23-1 ㊞0743・55・7770) で販売されています。

問合 産業政策課(市役所1階2番窓口)

ごみ減量機器購入助成の 交付希望者を募集 補助率を大幅に引き上げました!!

ごみ減量化対策の一環として、次のごみ減量機器の購入に対し、予算の範囲内で助成金または補助金を交付します。

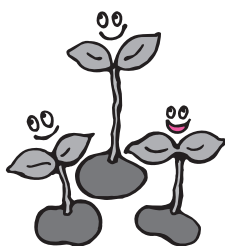
事前申請期間内に、申請多数の場合は抽選とします。また、申請期間終了後、予算額に達していない場合は引き続き予算額に達するまでの間、先着順にて受け付けします。

■交付を受けられる人の概要

- ①市税を滞納していない世帯の人（同一世帯者も含む）
- ②市内に住所を有し、市内の居住する場所に設置すること（事業者除く）
- ③機器の購入前に事前申請し、承諾を受けること
- ④その他、各々の交付要綱に定める要件に該当すること

1. 生ごみ処理機購入助成金（事前申請が必要）

助成対象機器 家庭から出る生



ごみを機械的に処理し、消滅、たい肥化または減容化する処理機（生ごみを単に破壊処理するものは含みません）

助成金の額 生ごみ処理機購入費の3分の2以内（上限4万円）

事前申請期間 5月2日（月）～31日（火）

助成予定台数 70台

その他、交付要綱に定める要件に該当すること。

2. コンポスト購入補助金（事前申請が必要）

補助対象機器 80リットル以上のコンポスト容器（土中の微生物、または生ごみたい肥化促進剤などを利用し、生ごみを発酵・分解することによりたい肥化または消滅させるもの）

補助金の額 コンポスト購入費の2分の1以内（上限2万円）

事前申請期間 5月2日（月）～31日（火）

その他、交付要綱に定める要件に該当すること。



生ごみ処理機の一例

可燃ごみ指定袋の販売収益を積み立てる基金です

地域環境基金

を活用し、これらの事業を行います

指定袋の販売収益による「地域環境基金」で、環境対策事業を行います。補助金交付など希望する人はぜひお申し込みください。 問合 生活環境課（市役所1階3番窓口）

低炭素社会を推進する補助金等 交付希望者募集

地球温暖化防止対策の一環として、次の機器の設置者に対し、予算の範囲内で補助金を交付します。

また、1・2については、申請期間内に、申請多数の場合は抽選とします。また、申請期間終了後、予算額に達していない場合は、引き続き予算額に達するまでの間、先着順にて受け付けします。

問い合わせについては、1・2は生活環境課へ、3はまちづくり政策課（市役所2階）へお願いします。

■交付を受けられる人の概要

- ①市税を滞納していない世帯の人（同一世帯者も含む）
- ②市内に住所を有し、市内の居住する場所に設置すること
- ③その他、各々の交付要綱に定める要件に該当すること

1. 高効率給湯器購入補助金（事前・事後の申請可能）

補助対象 ガスエンジン給湯器（エコウィル）、CO₂冷媒ヒートポンプ給湯器（エコキュート）、潜熱回収型給湯器（エコジョーズ）、家庭用燃料電池（エネファーム）

補助金の額 2万円

設置期間 4月1日（金）～平成24年3月31日（土）

申請期間 4月1日（金）～5月31日（火）

申請は、設置の前・後を問いません。

その他、交付要綱に定める要件に該当すること。

2. 雨水タンク設置補助金（事前申請が必要）

補助対象 80リットル以上の雨水タンク

補助金の額 雨水タンク購入費の2分の1以内（上限2万円）

事前申請期間 5月2日（月）～31日（火）

その他、交付要綱に定める要件に該当すること。

3. 太陽光発電システム設置補助金（事後申請）

補助対象 住宅用太陽光発電システム

補助金の額 出力1kw当たり3万円（上限12万円/件）

設置期間 4月1日（金）～平成24年3月31日（土）

申請期間 4月1日（金）～平成24年3月31日（土） ※申請は設置後に行ってください。

その他、交付要綱に定める要件に該当すること。

「循環型システム」を体験してみませんか？

家庭から出る生ごみを電動式生ごみ処理機で処理した際に出る「処理チップ」を、本市の交流姉妹都市・和歌山県日高郡日高川町で、有機質肥料として野菜などの栽培に利用する「資源循環型システム」を実施します。

なお、日高川町で収穫した新鮮な有機野菜などを参加団体へ無償で配布予定です。

対象団体 市の生ごみ処理機購入助成金制度を活用して購入した処理機で処理した野菜・果物などの処理チップを1か所に集め、保管する活動を2年間継続していただける団体

※保管場所に保管されている処理チップは、随時、市が収集します。

申請期限 4月28日(木) ※申請団体多数の場合は抽選



その他にも、地域環境基金で以下の事業に取り組んでいます。

- 不法投棄防止啓発事業
- 給食調理業務紙減量化事業
- 太陽光発電式照明灯整備事業
- 太陽光発電設備整備事業
- 環境教育図書等拡充事業
- 幼稚園庭芝生化推進事業
- 小中学校の落ち葉堆肥化推進事業
- 環境学習副読本活用事業
- 環境教育指導員配置事業
- 環境教育出前講座事業
- 緑のカーテン推進事業
- LED照明整備事業
- 環境モデル都市推進計画策定事業
- 市民提案事業

有料電気自動車用 充電スタンド（エコQ電） 設置費補助金の交付希望者募集



電気自動車はガソリンを使わず電気
で走るため、走行中は二酸化炭素を
排出しない、環境にやさしい車です



上写真の車の充電ポート。本市にも、市民会館に電気自動車用急速充電器を設置しています

電気自動車の普及を促進するため、一般ユーザーが利用できる有料の電気自動車用充電スタンドを市内に設置する場合、予算額の範囲で補助金を交付します。申請多数の場合は、抽選とします。

■交付を受けられる人の概要

- ①市税を滞納していない事業者および世帯の人（同一世帯者も含む）
- ②市内に当該施設を設置する事業者および人
- ③その他、各々の交付要綱に定める要件に該当すること

補助金の額 2万円

事前申請期間 4月1日（金）～4月28日（木）※購入前の事前申請が必要

その他、交付要綱に定める要件に該当すること

有価物集団回収助成金を 引き上げます

集団回収を行う団体には、市から回収量に応じた助成金を交付しています。

これまで、この助成金は「回収基本金」として、回収量1kgにつき上限5円としていましたが、資源化率を向上させるため、回収量1kgにつき上限7円に引き上げます。

新規登録団体も募集しますので、登録を希望する団体は生活環境課までお申し込みください。

スカルチャール！

平成 23 年度



心豊かで活力ある文化の町をめざしてスタートした泉大津市文化フォーラム「カルチャー・スコール（文化の大雨）」の新年度計画がまとまりました。5月から毎月著名な文化人を招いて、質の高い講演会やシンポジウムを22回開きます。年間を通して開く文化イベントはほかでは見られません。入場無料。ぜひご参加ください。本文に時間の明示がないものは、午後2時～3時30分です。

問合せ 企画調整課（市役所4階）

注意

23 年度から入場方法が変わります。開始 1 時間前に会場受付で整理券を配布します。入場の際に係員にご提示ください。

8～9月 文学の点景 ～話題の人と研究

ミステリーの大家・有栖川有栖氏、映画化作品の原作者、眉村卓氏らが泉大津に。

●8月 28 日(日)「推理小説の楽しさ」有栖川有栖氏（日本推理作家協会賞、本格ミステリ大賞を受賞）

ミステリーのなりたち、トリック案内、謎解きへの読者参加など、推理作家がみずから推理小説の面白さについて解説します。ミステリーの興奮と刺激の世界が広がります。

●9月 4 日(日)「妻にささげた 1778 の物語」眉村卓氏（作家、泉鏡花文学賞を受賞）

末期がんを宣告された妻に5年間、毎日「ショートショート」を書き続けた愛と感動の物語。その創作秘話と映画化について話します。

●9月 18 日(日)「文学作品に描かれた関西の街と人」河内厚郎氏（評論家）

谷崎潤一郎、伊東静雄、織田作之助、田辺聖子、村上春樹…。多くの作家が阪神の街と、住む人々を描写してきました。戦前と戦後、現代、何が変わり、何が変わらなかったのだろうか。

（於・テクスピア大阪）

5月 野球・もう一人の 主役

イチロー、松井秀喜のバット職人らが語る。

●5月 8 日(日)「わたしを支えたアオダモの木と人々～ものづくりを通して得た宝」久保田五十一（いそかず）氏（ミズノテクニクス・プロバットマイスター）

イチロー、松井秀喜選手をはじめ、多くのプロ野球選手のバットを作って 52 年。2003 年には木製バット製作者で初の「現代の名工」に選ばれました。両選手のバットも披露します。

●5月 22 日(日)「素手感覚のグラブづくり～名手を支え名手に支えられて」江頭重利氏（久保田運動具店・グラブマイスター）

グラブを使いやすいように型をつけ、柔らかくする画期的な「型付け法」の考案者。石毛宏典、松井稼頭央、中村紀洋、鳥谷敬、坂本勇人ら多くの選手が、江頭さんの道具を愛しています。有名選手のグラブを披露し、手軽なグラブ手入れ法も教えます。

（於・テクスピア大阪）

6～7月 匠の技 ～先人の技を 発展させた人たち

●6月 5 日(日)「一瞬の美に魅せられて」野村陽一氏（水戸・花火師）

明治 8 年に創業した野村花火の 4 代目。圧倒的な技術力で新しい花火づくりに挑戦し、5 年前に 5 重の同心円を描く究極の花火を開発。内閣総理大臣賞の受賞は 10 回を数えます。

●7月 2 日(土)「夢の『青いバラ』の開発」田中良和氏（サントリ－植物科学研究所長）

2004 年、「不可能なこと」の代名詞に使われてきた「青いバラ」の開発に世界で初めて成功。バイオテクノロジーを駆使し、14 年の歳月を費やしました。青いバラも披露予定です。

●7月 10 日(日)「日本庭園とその心」北山安夫氏（京都・庭師）

建仁寺（潮音庭）、高台寺、圓徳院および海外で日本庭園の作庭、修復を行っています。先人が営々とつないで残してくれた日本の文化や、その心が忘れかけられようとしています。文化遺産を継承していく意義、大切さを話します。

（於・テクスピア大阪）

7～8月 経営ルネサンス ～時代を切り拓く企業人

●7月 16 日(土)「『たま駅長』にみる企業再生と『忠恕の心』」小嶋光信氏（両備グループ代表）

赤字続きで廃線の危機にあった貴志川線。岡山の両備グループが運行を引き受けてアイデア経営。住みか撤去の危機に遭遇した三毛猫「たまちゃん」の駅長任命をはじめ、楽しい「おもちゃ電車」、「いちご電車」、「たま電車」などで評判です。

●7月 31 日(日)「京町家ブランドを立ち上げて～伝統を現代に生かす」黒竹節人氏（京都・「くろちく」社長）

荒廃した町家を、新しい発想でお洒落なレストランや土産物店、ギャラリーなどに再生する「町家ブーム」の仕掛け人。

●8月 7 日(日)「世界を照らす京和傘の技～伝統は革新の連続である」西堀耕太郎氏（京都・「日吉屋」社長）

京都で唯一の和傘メーカーの 5 代目。和傘の技術、意匠を生かした新しい照明器具を開発、老舗は生き残りました。温かさと安らぎの照明器具は今、世界 10 か国以上で使われています。

（於・テクスピア大阪）

10月 世界を舞台に 建築家 ～時代を築く

●10月16日(日)「これからの建築を考える」伊東豊雄氏(建築家)

柱の代わりにチューブ状の構造物で建物を支える「せんだいメディアテーク」など斬新な建物により、王立英国建築家協会をはじめ各国で受賞多数。「世界で重要な建築家」の一人と評されています。

●10月23日(日)「場所の力～地球を元気にする建築」隈研吾氏(建築家、東京大学教授)

竹や木、石の自然素材を生かし、根津美術館など「日本的な建築」を発表し、世界で注目されている日本人の一人。「そこでしかできない建築」をモットーに活躍の場を海外に広げています。

●10月29日(土)「もう一つの建築を創る」遠藤秀平氏(建築家、神戸大学教授)

初期はコルゲート鋼板を転用し、近年は鉄板や間伐材などを活用して斬新な設計を行っています。海外での受賞、講演も多く、国際的評価の高い現代建築家の一人。屋根や壁面を連続させた美しい外観は「建築物というより現代アートだ」と呼ばれています。

(於・市民会館)

11～12月 生活の中の美

美術・アートを掘り下げたい人へ。

●11月12日(土)「絵の見方・感じ方」木村重信氏(大阪大学・京都市立芸術大学名誉教授、兵庫県立美術館名誉館長)

わたしたちは、健全な目があれば何でも見えると思っていますが、事実ではありません。「心ここにあらざれば、視(み)れども見えず」といわれるゆえんです。そこで「心ここにありて見る」方法を具体的に示しつつ、絵の見方、感じ方を考えます。

●11月20日(日)「アートと社会」鷲田清一氏(大阪大学総長、哲学・倫理学)

美術は作品の鑑賞に主眼点を置いていますが、昨年の瀬戸内国際芸術祭が全国的な話題を呼んだように、地域の活性化や住民の町づくり運動にも力を発揮しています。その背景、人間と美術の関係、現代における美術の役割について考えます。

●12月11日(日)「日本の美・世界の美」藤田治彦氏(大阪大学教授)

日本には「家紋」や「折り紙」など世界的に注目される伝統的な美があります。いま世界で人気の高いマンガやアニメなどにも歴史的な源泉があります。さまざまな伝統を手がかりに、世界から見た日本の美について考えます。

(於・市民会館)

1～2月 戦国の武将と女性 ～その虚像と実像

戦国の世を強く生きた江など、歴史ファン必見。

●平成24年1月22日(日)「戦国のたくましい女性たち」渡辺武氏(元大阪城天守閣館長)

弱肉強食の戦国時代。男に翻ろうされた多くの女性の中で、たくましく生きた女性たちがいました。秀吉の正室「北政所」、徳川秀忠の正室「江(ごう)」もその一人。歌舞伎の祖とされる「出雲のお国」、敵兵の首にお歯黒をつけ、貴人の武将とみせかけて恩賞を騙し取った「おあん物語」の「おあん」も……。

●2月5日(日)「『日本一(ひのもといち)の兵(つわもの)』真田幸村～名将伝説の虚(うそ)・実(まこと)」北川央氏(大阪城天守閣研究副主幹)

大坂冬の陣では「真田丸」の攻防戦で徳川の軍を翻ろうし、翌年の夏の陣では家康本陣に突撃して家康をあとい

歩のところまで追い込んだ真田幸村。敵の徳川方からも「日本一の兵」と称えられた戦国最後の名将にまつわる伝説を検証します。

●2月12日(日)「豊臣秀吉～『太閤伝説』のウラにひそむ実像」跡部信氏(大阪城天守閣主任学芸員)

貧しい農民出身である秀吉は出自を隠し、天皇の落としたねとねつ造。「切りあいを好まない」などと巧みな宣伝で「平和主義者」のようにPR。しかし、そう言えるのだろうか。秀吉にとっての平和観、女性観などを史料から探ります。

●2月26日(日)「藤堂高虎と浪人群像～主君を渡り歩いたサムライたち」宮本裕次氏(大阪城天守閣主任学芸員)

戦国から江戸時代にかけて何度も主君をかえた高虎。彼の生きた時代には、主君を失ったり、見限ったりするサムライがたくさんおり、彼らの生きざまこそが歴史の原動力だったともいえます。「高虎＝世渡り上手」という先入観を見直しつつ、当時の浪人たちの実像を紹介します。

(於・市民会館)

運営スタッフ募集!

カルチャー・スコールの運営にご協力いただけるボランティアスタッフを募集しています。問い合わせは企画調整課へ。

活動内容 当日の受付、会場整理など

活動時間 おおむね3時間

3月 シンポジウム 美の演出者たち ～泉州の生んだ4大コレクター

●3月25日(日) 午後1時～4時 コーディネーター: 狩野博幸氏(同志社大学教授、元京都国立博物館美術室長)、パネリスト: 美術館長、学芸員

泉大津、和泉、忠岡の狭い地域から細見、久保惣、正木、萬野氏という大コレクターが生まれました。それぞれ、美術館(萬野美術館は後に閉館)が設立され、美術品を公開。文化人でもあった異色の実業家4人の活動、眼力を話し合います。

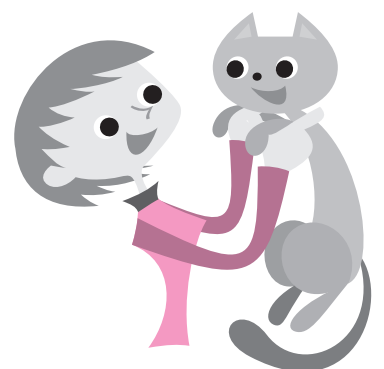
(於・テクスピア大阪)

どうぶつよつと暮らすために



守ってほしい
4つのこと。

犬やねこなどのペットは、飼い主にとっては家族同然。でも、マナーを守らなければ周囲に迷惑をかけてしまいます。また、日本の生態系をおびやかす外来生物の飼養にも注意が必要です。さまざまなどうぶつたちと同じ環境で、わたしたちが快適に暮らしていくために心がけておきたいことをまとめました。



外来生物 飼う前によく考えて



最近、アライグマなどの外来生物（本来、その地域で生息していない生物）や外来魚などが多く繁殖して生態系に大きな悪影響をおよぼすなどさまざまな問題が起っています。

外来生物の多くは、人間のペットとして飼育されてきましたが、最後まで責任をもって飼育しなかった一部の飼い主が発端で繁殖して現在にいたっています。

アライグマなどの外来生物の多くは、本来野生動物であり、犬やねこのように人間になつくことはありません。また、一部外来生物の飼養は、法律で原則禁止されています。外来生物や動物などを飼育する前には、よ

く考えてから飼育し、適正に管理するようにしましょう。

アライグマなどの外来生物を 見かけたときの注意

①むやみに驚かせたり、触ったりしない（人間が驚かせたりしない限り、動物から攻撃したりしません）

②珍しいからといって、エサをあげたりしない

③日ごろから、外来生物や野生動物などが住みにくい環境づくりを心がける（雑草などは定期的に刈り取り、残飯なども食い荒らされないように工夫しましょう）

ねこ 仲よく共存できる まじづくり



のらねこ（飼い主のいないねこ）によるフン・尿の苦情や、おい・鳴き声の相談が増えて

いますが、そもそものらねこは、一部の飼い主が無責任な飼育を行ったり、また捨てたりしたことが発端です。

ねこは、飼育環境を整えれば室内飼養することができるとで、放し飼いにしている飼い主は、飼育方法をいま一度見直してください。

のらねこをこれ以上増やさないためにも、一人ひとりがよく考え、行動し、ねこが好きな人も苦手な人もともにマナーを守って人間とねこが仲よく共存できる環境をつくりましょう。

ねこの飼い主へお願い

①交通事故やノミ・ダニなどによる病気（皮膚炎など）予防や迷子にさせないためにも、放し飼いをやめて室内で飼育する

②首輪などに名札などをつけ、

飼い主がわかるようにする

③近隣でフン・尿をさせないように、トイレのしつけをする

④繁殖を希望しない場合は、避妊・去勢手術を受けましょう

マナーを守り 犬を正しく しつけよう



飼い主による犬のフン・尿の放置に関する苦情や相談が増えています。愛犬もあなたの家族です。知らず知らずのうちに他人に迷惑をかけていませんか。快適に愛犬と暮らすためにも、愛情と責任をもって飼いましょう。

生後91日以上経過した犬を飼うときは、狂犬病予防法に基づき、30日以内に飼犬登録が必要です（生涯に登録は1回）。また、毎年1回狂犬病予防接種を受けさせ、飼い犬に鑑札およ

び狂犬病予防注射済票を装着することが飼い主の義務となっています。

なお、飼い犬の散歩は、リードをつけて犬を制御できる人が行い、フン・尿の後始末は責任をもって行ってください。また、首輪などはきつく締め、リードを適切な長さに保ち、歩行者などに不安を与えないようにしましょう。

犬の飼い主へお願い

①ルールとマナーを守って、正しくしつける

②公園など公共の場所では決して放さないようにする

③最後まで責任をもって飼う

④繁殖を希望しない場合は、避妊・去勢手術を受けましょう



カラスに
荒らされないよう
ごみを出そう



最近、カラスがごみ袋を食い散らかすことが多く見受けられます。都市部に飛来するカラスの多くは、人間が出す生ごみをエサにするために集まり、集団で行動しているといわれます。

策をお願いします。

ごみを排出するときの工夫

- ①ごみは、収集日当日に出す
- ②ごみは、ふたが付いたポリ容器に入れて出すか、ごみ散乱防止ネットなどを活用する
- ③食品のムダや食べ残しを少なくし「生ごみ」を減らす
- ④ごみ袋から「生ごみ」が見えないようにする

問合 生活環境課（市役所1階3番窓口）

費用の一部を助成します

愛犬の迷子防止に マイクロチップの装着を！

マイクロ
チップは
ほくたちの
身元証明書
です！



市では、犬の迷子防止などを目的に犬にマイクロチップを装着する費用の一部補助を始めます。

マイクロチップを装着していると、専用の読み取り機を用いてチップ内に内蔵している個別の番号を読み取ることで、登録番号から飼主がわかるので、万一迷子になっても飼い主への返還率が高くなります。愛犬のためにも、マイクロチップの装着を検討してみてください。

補助の条件

- ①本市に住所を有する人
- ②本市に狂犬病予防法に基づく飼犬登録をしていること
- ③市税を滞納していない人（同一世帯者も含む）
- ④次の「協定動物病院」で装着していただける人

協定動物病院

- ▷植野動物病院（高津町6-7）
- ▷ひらの動物病院（助松町3-2-40）
- ▷エイムペットクリニック（池浦町5-12-7）
- ▷さつき動物病院（池浦町1-2-23）

※市からの補助決定通知書が届く前に装着した場合、補助の対象になりません。

補助の詳細

補助金額 1頭 2,000円

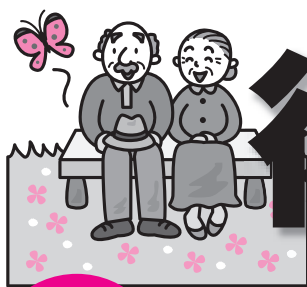
補助募集期間 4月1日(金)～12月28日(水)

募集頭数 10頭（先着順）

※装着の補助を希望する人は所定の手続きをお願いします

補助申請の手順

- ①マイクロチップ補助事前申請書を提出
※事前申請書は生活環境課窓口にあります
 - ②市からマイクロチップ補助決定通知書、または補助不決定通知書を送付
※補助決定通知書送付の際は、請求書と装着報告書も同封します
 - ③補助決定通知書を受け取った後、30日以内に「補助決定通知書」「装着報告書」を協定動物病院に提出してマイクロチップを装着
※マイクロチップ補助決定通知書を受け取った後、マイクロチップを装着しないと補助の対象になりません。
 - ④マイクロチップ装着後、協定動物病院で装着報告書の交付を受ける
 - ⑤装着報告書を20日以内に市に提出
※20日を過ぎると補助金の支払は無効となります
 - ⑥補助金確定通知書の送付
 - ⑦補助確定通知書を受け取った後、30日以内に請求書を市に提出
（注意）上記の提出期間を過ぎると補助金の支払いは無効となります
 - ⑧補助金の振込
- 問合 生活環境課（市役所1階3番窓口）



後期高齢者

医療制度についてのお知らせです。

(注1) 保険料の年額限度額は50万円
(注2) 所得割額の算定にかかる賦課のもととなる所得金額は前年の総所得金額および山林所得金額、ならびに他の所得と区分して計算される所得金額の合計から基礎控除額 33 万円を控除した額(雑損失の繰越控除額は控除しません)

平成 23 年度
保険料の
算定方法
(大阪府)

年間の保険料
(注 1)

被保険者均等割額
被保険者 1 人当たり
4 万 9,036 円

所得割額
賦課のもととなる所得金額 (注 2)
× 所得割率 (9.34%)

23 年度の保険料

後期高齢者医療制度の保険料率は、2 年ごとに設定しています。平成 23 年度は、22 年度と同様に被保険者均等割額 4 万 9 036 円、所得割率 9・34%により保険料を算定します。

保険料の軽減が受けられる場合

① 被保険者均等割額の軽減
世帯の所得水準に応じて保険料の被保険者均等割額が軽減されます。

② 所得割額の軽減
所得割額の賦課対象者のうち、所得割額算定にかかる所得金額が 58 万円以下(年金収入のみの場合は、その収入が 211 万円以下(※)の人は、所得割額が一律 5 割軽減されます。)
※収入のあった年の 12 月 31 時点で 65 歳以上の人の場合
③ 会社の健康保険などの被扶養者であった人の保険料の軽減

後期高齢者医療制度に加入する日の前日において、会社の健康保険や共済組合、船員保険の被扶養者であった人は、所得割額は課されず、被保険者均等割額の 9 割が軽減されます。

国民健康保険・国民健康保険

組合に加入していた人は対象となりません。

④ 留意事項

所得情報がない場合は、軽減対象かどうかの判定ができませんので、所得のない人は市役所担当窓口への簡易申告等が必要です。

保険料額のお知らせと納め方

① 普通徴収(口座振替や納付書などでお支払い)の人

本年 7 月に、平成 23 年度の後期高齢者医療保険料の決定(本算定)にかかる「保険料額決定通知書」と「納入通知書」の一体型通知書を送付します。その後、口座振替や納付書等の方法により 9 期(毎年 7 月から翌年 3 月まで)で納めていただきます。

※年度途中から特別徴収に変更となる場合があります。

② 特別徴収(年金からのお支払い)の人

年金受給額が年額 18 万円以上の人は、原則年 6 回の年金受給日に、その年金から直接お支払いいただきます。

※口座振替でのお支払いを希望される人は、市役所担当窓口への申し出により、変更すること

ができます。

▽ 仮徴収(22 年中の所得が確定するまでの仮納付 4・6・8 月)

※平成 23 年度も、前年度に引き続き普通徴収(口座振替や納付書等)でお支払いいただく人は、仮徴収は行われません。

● 平成 23 年 2 月に保険料を特別徴収で支払われた人

4 月の年金受給時に、2 月にお支払いいただいた金額と同額を仮徴収額としてお支払いいただきます。この場合、保険料額の通知はありません。ただし、6・8 月分は、4 月分と同額が適当でないと判断した場合に仮徴収額が変更されることがあり、その場合は、変更通知書が送付されます。

● 平成 22 年度は普通徴収で、4・6・8 月から新たに特別徴収の対象となる人

平成 22 年度の保険料額をもとに仮徴収額を決定します。その場合、事前に「保険料仮徴収額決定通知書」と「納入通知書兼特別徴収開始通知書」の一体型通知書を送付しますので、ご確認ください。

▽ 本算定後の特別徴収

平成 23 年度の後期高齢者医療

保険料の決定(本算定)後の 10 月以降、引き続きまたは新たに特別徴収となる人は、7 月に「保険料額決定通知書」と「特別徴収開始通知書」の一体型通知書を送付します。

10・12・2 月の年金受給時に、22 年中の所得に基づいて計算された年間保険料から仮徴収等によりすでに納めていただいた金額を差し引いた額を、支払回数に振り分けて納めていただきます。

23 年度の健診・人間ドックの費用助成

健康診査について

大阪府後期高齢者医療広域連合の被保険者の皆さんに、「健康診査受診券」を 4 月下旬ごろに「受診券在中」の記載のある封筒にてお送りします。年度途中に新たに 75 歳になる人には、誕生月の翌月当初に順次お送りします。

受診券がお手元に届きましたら、広域連合が指定する医療機関等において、受診券に記載された有効期限まで無料(年度中に 1 回)で受診することができ、受診の際は、事前に医療機関などに予約のうえ、受診

注意！多発しています！ 振り込め詐欺

最近、全国で厚生労働省職員などを装って電話をかけ、還付金の払い戻しや保険料の徴収などを理由に、訪問して銀行の通帳やキャッシュカードを持ち去る詐欺事件やATM(現金自動預け払い機)からお金を振り込ませようとする詐欺事件が多く発生しています。

厚生労働省職員や広域連合・市町村職員が銀行の通帳やキャッシュカードを預かったり、ATMを使って還付金の払い戻しなどを行うことは絶対にありませんので、不審な電話・訪問があったときは、まず、広域連合や市役所担当窓口の確認の問い合わせをしてください。また、万一被害に遭われた場合は、すみやかに警察署に届けてください。

問合 大阪府後期高齢者医療広域連合(資格管理課=☎06・4790・2028 給付課=☎06・4790・2031 総務企画課=06・4790・2029) 受付時間は祝日を除く月～金曜日の午前9時～午後5時30分、または高齢介護課(市役所1階8番窓口)

券と被保険者証を忘れずにお持ちください。

人間ドック費用一部助成

大阪府後期高齢者医療広域連合では、被保険者の皆さんに、健康診査ではなく人間ドックを受診された場合の費用の一部を助成しています。

費用の助成を受けるには、市役所担当窓口に必要な書類を添えて申請する必要があります。なお、助成を受けられるのは年度中(4月1日から翌年3月31日まで)1回で、2万6000円を上限として費用の一部を助成

します。

申請に必要なもの

- ①人間ドックの領収書の写し
- ②人間ドック検査結果通知書等の写し
- ③被保険者証
- ④□座情報かわかるもの
- ⑤印かん

注意事項

人間ドックを受診した人は、申請するまでの間、領収書などを大切に保管願います。

問合 高齢介護課(市役所1階8番窓口)

65歳以上の人で要件を満たせば

介護保険料が

減免

詳しくは
高齢介護課へ
されます。

次の「対象者の要件」の①か②に該当する人は、介護保険料の減免を受けることができます。

①対象者の要件(次の要件をすべて満たす人)

▷保険料の段階が第3段階の人で、申請日時時点で世帯全員が市民税非課税の人

▷世帯主およびすべての世帯員の前年中の収入金額の合計が次の額以下であること

1人世帯…111万円以下

2人世帯…157万円以下

3人世帯…203万円以下

(以降世帯員が1人増えるごとに46万円を加算)

なお、前年中の収入金額とは、障害年金、遺族年金、失業給付などの非課税収入を含むすべての収入金額をいいます。また、事業所得などの収入で売上原価などの必要経費がある収入については、必要経費を控除した後の金額とします。

▷所得税・市民税の扶養控除において、また健康保険などの医療保険において他の世帯の被扶養者となっていないこと

▷世帯全員が、現に居住している土地および家屋以外に資産を有していないこと。また、現に居住している土地については、200㎡(約60坪)を超えていないこと

▷世帯全員の銀行預金などの元本合計が350万円以下であること

②対象者の要件(次の要件を満たす人)

▷介護保険給付において、食費・居住費の特例減額措置を受けている人

減免期間 減免申請書の受付月から当該年度の3月分までとする。ただし、4～6月の申請については、仮算定期間のため保留し、7月に決定

減免額 今の段階の保険料を1段階下の保険料に減額
申請に必要な書類 保険料減免申請書・銀行などの調査同意書・収入申告書・資産等申告書(高齢介護課の窓口を設置)

申請に必要なもの

▷世帯全員の銀行預金通帳など・本人の印鑑・介護保険証・健康保険証

▷世帯全員の給与証明書や年金の支払通知(源泉徴収票)などの前年中の収入がわかるもの

また、この減免以外に失業や災害など、やむを得ない事情により介護保険料の納付が困難になった場合などに、保険料の減免を受けられることがあります。窓口にご相談ください。

問合 高齢介護課(市役所1階8番窓口)

40～74歳の市国民健康保険加入者の皆さんへ

年に一度は健康チェック！

特定健診を受けましょう

集団健診を行う保健センター

●40～74歳の人へ

平成20年度から、生活習慣病の予防などを目的に、特定健康診査（以下、特定健診）が行われています。特定健診は、市民の皆さんそれぞれが加入している保険者によって行われ、対象者には、特定健診の案内が各保険者から届きます。医療保険証に記載されている保険者（「参考」を参照）を確認のうえ、各医療保険者にご確認ください。

なお、市では国民健康保険（以下、国保）に加入している40～74歳の人を対象に、次のような流れで特定健診を実施しています。年に1回は特定健診を受けて、自分の健康状態をチェックしましょう。

特定健康診査利用の流れ

①受診券と質問票の送付

保険年金課から40～74歳の市国保加入者に「特定健康診査受診券」と「質問票」を4月下旬に送付します。

②特定健診の日程確認

特定健診は、次ページ表1のとおり保健センターで行う**集団健診**と、指定医療機関で行う**個別健診**がありますので、日程などをご確認ください。また、表1および表2のとおり特定健康診査受診券を使って、国保・子ども・若者・高齢者・障害者・生活保護者・外国人の7つのグループで受診することも可能です。

③特定健診の受診

受診当日は、泉大津市国民健康保険被保険者証（保険証）、特定健診受診券と質問票、健診料1000円を持参ください。なお、65歳以上の人で個別健診を受診する場合は、介護予防健

診（生活機能評価）が同時実施されますので、介護保険証もお持ちください。また要支援・要介護認定者は介護予防健診については対象外となります。

④健診結果の通知

受診後、健診結果が通知されます。メタボリックシンドロームなどの生活習慣病のリスクが高いと判定された人には、特定保健指導の案内（特定保健指導利用券）が届きます。

特定健診の健診項目

①質問票 ②身体計測 ③診察
④血圧測定 ⑤血液検査（脂質、血糖、肝機能、腎機能など）
⑥尿検査 ⑦心電図

※眼底検査については、一定の条件を満たす人のみが対象となりますので、希望する人は必ず受診前に保険年金課にお問い合わせ

わけください。

「参考」医療保険者の種類

○市町村国民健康保険（泉大津市国保）
○市国保・保険年金課
○市役所1階5番窓口

○全国健康保険協会（協会けんぽ）
○大阪支部
○06・6201・7077

○健康保険組合（健保組合）
○船員保険
○共済組合

○国民健康保険組合（国保組合）
●**今年度75歳になる人へ**

現在国保にご加入で、今年度75歳になる人は、誕生日前日までと誕生日以降で、次のとおり健康診査の受診方法が異なります。

健康診査をいつ受診するかはご自分で決めることができますので、選択した健康診査の受診

方法で年1回の受診をお願いします。

○75歳誕生日前日まで

75歳の誕生日前日までに、特定健診受診券を使って受診できます。なお、健診料1000円が必要です。

○75歳誕生日当日以降

誕生日の翌月上旬に、府後期高齢者医療広域連合から届く受診券を使って、後期高齢者医療健康診査を受診できます。健診料は無料です。

問合 保険年金課（市役所1階5番窓口）

■(表1) 特定健康診査の日程・場所

健診は年度内に特定健診、国保プチドック(※1)、人間ドックのいずれか一回の受診に限る

対象		日程	申込方法	健診会場
特定健診	集団健診	5/19(木) 6/3(金)、5(日) 10/14(金)、16(日) (※2)	予約不要。受付時間は午前 9 時～11 時 30 分	保健センター (宮町 2-25)
	個別健診	受診券到着後～平成 24 年 3 月 31 日	受診前に医療機関にお問い合わせください。	市内特定健康診査指定医療機関 (受診券同封のパンフレット参照)
国保プチドック(※1)		5/19(木)	定員 100 人で要予約。特定健診受診券に同封のプチドック案内ちらしを参照してください。(4 月下旬送付予定)	保健センター (宮町 2-25)
人間ドック		▷40～74 歳…受診券到着後～平成 24 年 3 月 31 日 ▷30～39 歳…受診券は届きません。受診前に必ず保険年金課窓口へ申請してください。	要予約(直接医療機関へ)	人間ドック指定医療機関 (表 2)

※1 国保プチドックとは、特定健診と 3 つのがん検診(肺・胃・大腸)がセットで受診できる健診です。受診料 2,500 円

※2 6 月 5 日(日)と 10 月 16 日(日)は、健康推進課の実施するがん検診(肺・胃・大腸)が保健センターで実施されます。がん検診の受診を希望する場合は、保健センターへの予約(先着順)が必要になります。予約開始日など詳しくは別紙「成人保健予定表」をご覧ください。

■(表2) 人間ドック・脳ドック指定医療機関一覧

医療機関名	電話番号	所在地	人間ドック		脳ドック		助成額 (上限)
			基本料金(税込)	1泊2日の基本料金	基本料金(税込)	人間ドックと同日実施の場合	
市立病院	32・5622	泉大津市下条町	4 万 4,100 円	6 万 8,250 円	4 万 2,000 円	同日実施なし	人間ドック 3 万円
府中病院	43・1234	和泉市肥子町	4 万円	6 万 4,050 円	5 万円	3 万 2,000 円	
岸和田徳洲会病院	072・445・9908	岸和田市加守町	4 万円	実施なし	3 万 5,000 円	3 万 2,000 円	
ベルクリニック	072・224・1717	堺市堺区戎島町	4 万 4,100 円	6 万 3,000 円	実施なし	実施なし	脳ドック 2 万円
聖授会 OCAT 予防医療センター	0120・728・797	大阪市浪速区湊町	4 万 2,000 円	6 万 2,000 円	4 万 7,250 円	3 万 1,500 円	
鳳総合健診センター	072・260・5555	堺市西区鳳東町	4 万 2,000 円(※3)	6 万 3,000 円	4 万 7,250 円	3 万 1,500 円	
大手前病院 健康管理センター	06・6941・0484	大阪市中央区大手前	初回 4 万 9,350 円、 2 回目～4 万 6,725 円	実施なし	脳ドックのみは不可	3 万 7,800 円	

※3 日帰り 1 泊 2 日と同じ内容で実施した場合は 5 万 2,500 円

(注意) 脳ドックと 30～39 歳の人間ドックは、受診前に必ず保険年金課へ申請が必要です。40～74 歳の人間ドックは、「特定健康診査受診券」「泉大津市国民健康保険証」を受診時に指定医療機関の窓口へ提出すれば、3 万円の助成額を引いた金額で受診できます。

「泉大津市がんぼう基金」を活用した 特定非営利補助金の 23 年度助成申請団体を募集

市民対象の
公益事業

がんばる団体の 事業に助成します

市民の自発的な特定非営利活動を支援し、市民主体のまちづくりの進展に寄与することを目的とする助成制度への認定申請団体を募集します。

補助金は、審査委員会の公開審査を経て認定された団体が平成 23 年度に実施する「事業」が対象になります。(団体の運営(活動全般)について補助するものではありません)

対象 次のすべてに該当する市民活動団体(法人格の有無は問いません) ①市内に活動拠点があること ②3人以上で構成される団体で、構成員の1/2以上が市民(在勤、在学)であること ③市から直接他の補助金を受けていないこと ④政治活動、宗教活動を目的としていないこと

審査 6 月 4 日(土)実施予定の応募者による公開プレゼンテーションにて審査委員会が審査します。なお、補助金の交付決定は6月上旬を予定

申込 企画調整課・勤労青少年ホーム内市民活動支援センターで配布する申請書(市ホームページからダウンロード可)を4月28日(木)までに、企画調整課に直接提出(郵送不可)

◆22 年度の助成団体による報告会を開催

平成 22 年度の助成団体による事業報告会を次のとおり開催します。助成制度について関心のある団体や、申請をお考えの団体の皆さんはご参加ください。

日時 4 月 17 日(日) 午前 10 時～

場所 市役所 1 階市民ロビー

(参考) 平成 22 年度補助金の交付団体

▷泉大津おやこ劇場 ▷ひまわり大作戦実行委員会

▷精神保健福祉ボランティア「はなみずき」(順不同)

◆「泉大津市がんぼう基金」への寄付にご協力を

この補助金制度は、皆さんからの寄附と同額を市も積立てる「泉大津市がんぼう基金」を財源としています。円滑な制度の運用については、皆さまの応援が何よりも大切です。ぜひとも、寄付のご協力をお願いします。

問合せ 企画調整課(市役所 4 階)

■ 助成制度の概要

団体	設立後 2 年未満の団体	設立後 2 年以上の団体
対象事業	団体の自立を促進し、活動を軌道にのせるための事業	団体がこれまで行ってきた活動の拡充を図る事業または活動の発展を目的に次の一歩として新たに行う事業
事業の内容	泉大津市民が受益者となり得る公益的な事業(下記、「特定非営利活動促進法(NPO 法)」に定める 17 分野に該当する事業) 特定非営利活動促進法(NPO 法)に定める 17 分野に該当する事業 ①保健、医療又は福祉の増進を図る活動 ②社会教育の推進を図る活動 ③まちづくりの推進を図る活動 ④学術、文化、芸術又はスポーツの振興を図る活動 ⑤環境の保全を図る活動 ⑥災害救助活動 ⑦地域安全活動 ⑧人権の擁護又は平和の推進を図る活動 ⑨国際協力の活動 ⑩男女共同参画社会の形成の促進を図る活動 ⑪子どもの健全育成を図る活動 ⑫情報化社会の発展を図る活動 ⑬科学技術の振興を図る活動 ⑭経済活動の活性化を図る活動 ⑮職業能力の開発又は雇用機会の拡充を支援する活動 ⑯消費者の保護を図る活動 ⑰前各号に掲げる活動を行う団体の運営又は活動に関する連絡、助言又は援助の活動	
補助金額	補助対象経費の総額から補助対象事業に係る収入の額を控除した額の 50%または 30 万円のいずれか低い方が上限(同一団体 1 回限り)	補助対象経費の総額から補助対象事業に係る収入の額を控除した額の 50%または 50 万円のいずれか低い方が上限(同一団体につき 3 回まで)

「団体」の項目の「設立後 2 年」は、申請書の提出日を基準日とする

国民年金

からのお知らせ。



■ 平成 23 年度の国民年金保険料

保険料（定額）	1 万 5,020 円
付加保険料に加入した場合	1 万 5,420 円
4 分の 1 免除	1 万 1,270 円
2 分の 1 免除	7,510 円
4 分の 3 免除	3,760 円

保険料の改定 保険料免除制度など

4月からの保険料が改定されました

4月からの国民年金保険料（定額）は、昨年度から80円低い1か月1万5020円に改定されました（左上表）。また、まとめて前納するとさらに割引されます。

支払いが困難な場合は保険料の免除制度があります

所得が少ないなど、保険料を納めることが経済的に困難な場合には、申請手続によつて保険料の納付が免除、一部免除（一部納付）、または猶予される制度があります。保険料の未納や滞納があると、老後の年金に影響が出るだけでなく障害年金や遺族年金の給付が受けられないことがあります。納付期限内に納められない場合は窓口でご相談ください。

申請手続は年金手帳・認め印鑑を持って、保険年金課まで。
①免除（全額免除・一部免除）申請

本人、配偶者、世帯主の前年所得（1～6月中に申請する場合は前々年所得）が一定額以下の場合に、申請手続をすることにより、保険料の納付が全額免

除または一部免除となります。

一部免除には、4分の3免除・半額免除・4分の1免除があります。一部免除については、一部納付額が未納の場合、一部免除も無効（未納と同じ）になります。

②若年者納付猶予申請

30歳未満の人で、本人、配偶者の前年所得（1～6月中に申請する場合は前々年所得）が一定額以下の場合に、申請手続をすることにより保険料の納付が猶予されます。

③学生納付特例申請

学生で本人の所得が一定額以下の場合に、申請手続をすることにより保険料の納付が猶予されます。

国民年金保険料の退職（失業）による特例免除制度

国民年金保険料の免除制度を申請すると前年所得が審査されることとなりますが、退職（失業）が原因になった場合には、特例免除制度の手続きができます。特例免除制度は、本人所得を審査対象から除外するので、一般の免除申請よりも免除が承認されやすくなります。

対象 20歳以上60歳未満で、申

請する年度または前年度に退職（失業）した人

内容 本人の審査の対象となる所得を除外して審査

ただし、配偶者・世帯主に一定以上の所得があると免除にならない場合があります。

申請方法 年金手帳・認め印鑑・失業したことを確認できる公的機関の証明の写し（雇用保険受給資格者証・離職票など）を持って、保険年金課まで

保険料はあとからでも納められます（追納制度）

免除承認期間は、保険料を全額納付したときと比べて、将来受ける老齢基礎年金の受給額が少なくなります。

そこで、10年以内であれば、あとから保険料を納めることができる追納制度が設けられています。

ただし、免除承認期間の翌年度から起算して、3年度目以降の保険料を追納すると、当時の保険料額に経過期間に応じた加算額が上乗せされます。

問合 保険年金課（市役所1階5番窓口）、日本年金機構堺西年金事務所（☎072・243・7900）

緊急時に救急隊や医療機関へ正しい情報を伝えるために…

医療情報を冷蔵庫に保管しませんか

市では、氏名や血液型、かかりつけの病院などといった個人の医療情報を記入したシートを容器（キット）などに入れて冷蔵庫に保管し、緊急時に救急隊などが活用する事業を推進します。自治会や地域が主体となつて行い、市は実施を計画している団体に ①容器に入れる医療情報シートのモデル ②容器・冷蔵庫の扉、玄関扉の内側に貼るシールを提供します。なお、実施の際は高齢介護課に事前にご相談ください。シールは、大阪ガス㈱の「小さな灯運動」の一環として寄贈をいただきました。

申込・問合 高齢介護課（市役所1階7番窓口）へ



医療情報在中の
目印シールです！

南・北公民館の講座、クラブのご案内です。

ご利用ください 公民館！

公民館が主催する「講座」 市民の皆さんが主役の「クラブ」

市内には、南公民館と北公民館があり、市民の皆さんの教養や生活・文化の向上のために活動をしています。

公民館では、だれもがいつでも学習できる場を目指して、趣味・教養講座などバラエティーに富んだ「講座」を開設しています。

南公民館では、簡単な英会話を学ぶ「やさしいトラベル英会話」、楽しいリズムに合わせての運動「フォークダンスエクササイズ」、韓国語の基礎を学ぶ「韓国語入門」、初心者対象の「はじめてのパソコン講座」「暮しに役立つペン習字」などを予定しています。

また、青少年向けには「やまびこ教室」や友好都市日高川町との交流事業「友遊スタディ」、高齢者の健やかで充実した毎日を過ごすための学習「花梨いきいき大学」、その他各年代の人が楽しく学習できる講座を企画しています。

北公民館では、手話を一から

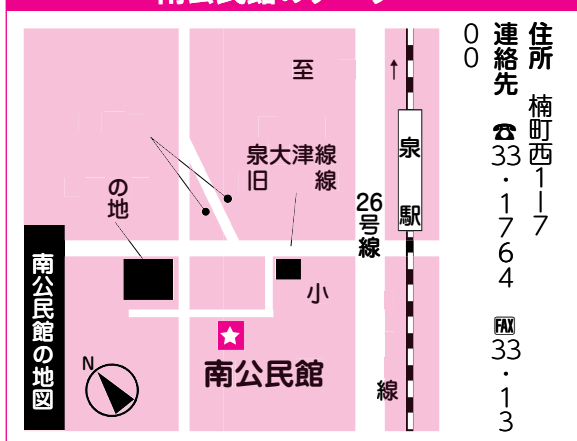
学ぶ「手話入門」、親子で楽しく身体を動かす「おやこ体操」、オーストラリア人講師による「マークと学ぼう英会話」、文字に自信が持てる「すぐに役立つ筆ペン講座」、高齢者の仲間づくりを支援し、健やかな人生を送るための学習「久寿の木大学」などを予定しています。

また、市民の皆さんが自発的に集まった「クラブ」の活動も盛んで、外国語会話や体操、音楽など、さまざまなクラブがあります。各クラブは、代表者を中心に自主運営をしており、定員になるまで随時入会希望者を募集しています。クラブの練習時間は、1時間半から3時間程度です。また、一部のクラブでは入会をお待ちいただいているところもあります。

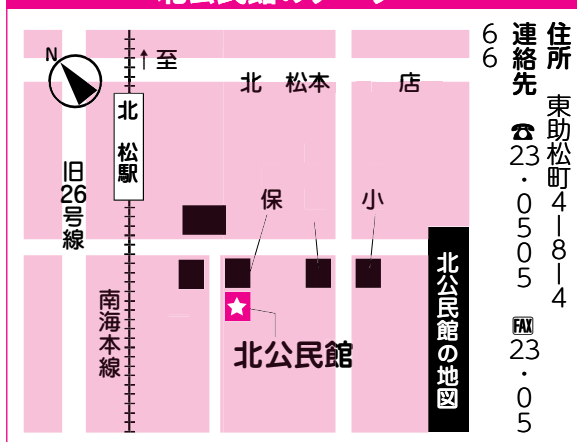
公民館は、市民の皆さんの明るい憩いの場です。文化・学習活動との出会い、人と人との出会いを求めて、あなたもちょっと立ち寄ってみませんか。

講座・クラブとも
ご利用は
おこのみで！

南公民館のデータ



北公民館のデータ



南公民館

講座

南公民館講座一覧

講座名・講座の種類・対象	日時・回数・定員	受講料・参加費	内 容
韓国語入門 (文化講座・一般対象)	5月8日、15日、22日、29日、6月5日 (いずれも日曜日。全8回) 午前10時～正午 先着20人	3,100円 (テキスト代など含)	ちょっと韓国へ、買い物に食べ歩きにと行かれる機会もあると思います。そんなとき、簡単な日常会話が話せたら、きっと楽しい旅行になるでしょう。この機会に初歩から楽しく学びませんか。内容盛りだくさんのキム先生の講座にぜひご参加ください。
フォークダンスエクササイズ (文化講座・一般対象)	5月17日、31日、6月7日、21日、7月5日 (いずれも火曜日。全5回) 午後1時30分～3時30分 先着30人	500円	運動不足が気になるあなた、身体を動かしたいけど...とお考えのあなた！ 軽快なフォークダンスのリズムにのって楽しく運動してみませんか。この機会にぜひ公民館に足を運んでいっしょに楽しみましょう。
やさしいトラベル英会話 (文化講座・一般対象)	5月18日、6月1日、15日、29日、7月13日 (いずれも水曜日。全5回) 午後1時30分～3時30分 先着20人	1,600円 (テキスト代など含)	初心者対象のやさしいやさしい英会話です。海外旅行や外国人のお店で、簡単な言葉を知らずに戸惑った経験はありませんか？ そんなちょっとした場面も英語で話せたらきっと楽しいはずですよ。
プリザーブドフラワーアレンジメント (文化講座・一般対象)	4月27日(水) 午後1時30分～3時30分 先着20人	2,100円	花が枯れずに、長時間きれいなまま楽しめるプリザーブドフラワーで、母の日のプレゼントをアレンジメントしてみませんか。

↑4/17(日) 午前9時から先着順で受け付けする4講座

↓広報紙5月号で募集の詳細を案内する3講座

暮らしに役立つペン習字 (文化講座・一般対象)	6月12日、19日、26日、7月3日、17日 (いずれも日曜日。全5回) 午前10時～正午 先着20人	800円	きれいな字を書くコツや基礎・はがきの宛名書き・暑中見舞いなどの実用書式を学びます。受講の際は2Bまたは3Bの鉛筆、日常使用のペンをお持ちください。※受講者募集の詳細は、広報紙5月号でお知らせします。
やまびこ教室 (学校週5日制対応事業・小学3～6年生対象)	6月11日、25日、7月9日、23日、30日 (いずれも土曜日。全5回) 午前10時～正午 ※変動あり 先着30人	1,300円	お友だちといっしょにゲームやスポーツ・料理・音楽・工作などに楽しくチャレンジします。※受講者募集の詳細は、広報紙5月号でお知らせします。
卓球教室 (学校週5日制対応事業・小・中学生対象)	毎月第1・3土曜日 午前9時30分～正午	無料	月2回の土曜日の午前中、卓球施設を開放しています。気軽に遊びにきてね！参加の際は上靴をお持ちください。

注意事項

※「韓国語入門」「フォークダンスエクササイズ」「やさしいトラベル英会話」「プリザーブドフラワーアレンジメント」は、4月17日(日)午前9時から先着順で受け付けします。申し込みは、代金を添えて本人もしくは家族が直接南公民館へ。なお、申込書は1人1枚とします。ただし、定員に満たない場合は4月19日(火)から電話・FAXでも受け付けします。なお、受講料は返金できません。

※上記以外に、「はじめてのパソコン講座」「アロマテラピー」、高齢者講座として「花梨いきいき大学」、男女共同参画事業として「韓国家庭料理」「そば打ち体験」、青少年向けには、「友遊スタディ」「子どもクッキング」「わくわく科学教室」などの講座も予定しています。受講者募集については、順次広報紙でお知らせします。

クラブ

	クラブ名	活動曜日・時間
文化	楽しい英会話 (初級英会話)	火曜 午後7時～
	子ども英会話 (小1～小6)	土曜 午後1時～
	你好チャイナ (中国語)	第2・4水曜 午後7時～
	短歌クラブ「頤」	第3木曜 午後1時30分～
	海友会 (詩吟)	第1・2・3水曜 午後2時～
	詩吟クラブ	水曜 午前9時30分～
書画・写真	書志会 (書道)	第1・3・4水曜 午前9時30分～
	墨道会 (水墨画)	第1・3火曜 午後7時～
	水墨同好会 (水墨画)	第2・4金曜 午前9時30分～
	泉彩会 (水彩画)	第3火曜 午後1時30分～
	写真クラブ	第1・3火曜 午後7時～
	ボナンザ (洋画)	第2・4火曜 午後1時30分～
	絵手紙クラブ	第1・3火曜 午前10時～
料理	さくら (料理)	第1水曜 午前9時30分～
	すこやか体操	火曜 午前10時～
体操・踊り	ヨーガクラブ	木曜 午前9時30分～
	ヨーガII	水曜 午後1時～
	いきいき気功	第2・4水曜 午後1時30分～
	健康体操	木曜 午後2時～
	健美体操	金曜 午前10時～
	五月会 (民謡)	金曜 午後1時30分～
	藤豊会 (新舞踊)	第1・2・3木曜 午後7時～
	少林寺拳法	水・土曜 午後6時30分～
	健康太極拳クラブ	第1・3・4土曜 午後1時30分～
	子供バレエ (満4歳以上)	金曜 午後3時～
	バンビーノ (親子体操)	水曜 午前9時45分～ 午前11時～
	ドレミ (親子体操)	木曜 午前10時～
音楽	唄うフレンド (カラオケ)	火曜 午後1時30分～
	演歌ファミリー (カラオケ)	第1・2・4木曜 午後1時30分～
	歌謡ナイト (カラオケ)	第1・2・4木曜 午後6時30分～
	民謡 白龍会	第2・3・4日曜 午後1時～
	大正琴「夢」クラブ	第1・3木曜 午後2時～
	カナリア (オカリナ)	第2・4木曜 午後7時～

	クラブ名	活動曜日・時間
音楽	カトレア (心に残る歌を歌う会)	第2・4金曜 午前10時～
	泉大津ハーモニカクラブ	第1・3金曜 午後1時30分～
	箏曲「雅会」	第2・4木曜 午前9時～
	アロハウクレレクラブ	第4金曜 午後7時～
	シクラメン	土曜 午前10時～
服飾	アルペジオ	休部中
	友禅 (和裁)	第1・2・3木曜 午前9時30分～
	西陣 (和裁)	第1・2・3火曜 午前9時30分～
	よそおい会 (着付)	水曜 午前9時30分～
	着付ききょうの会	第1・3水曜 午後1時30分～
手工芸	すみれ (手芸)	第2・4金曜 午後1時30分～
	七宝焼	第2・3・4木曜 午後1時～
	陶光会 (陶芸)	第2・3土曜 午後1時30分～
	アリス (トールペイント)	第2・4金曜 午前9時30分～
	陶楽会 (陶芸)	木曜 午後1時～
	押し絵を楽しむ会	第4土曜 午後1時～



南公民館クラブから耳より情報！

●「水墨同好会」絵手紙体験・見学会募集

南公民館のクラブ「水墨同好会」で水墨画の絵手紙を書いてみませんか？ 興味のある人、初めての人も一度体験してみてください。

日時／4月22日(金)・5月27日(金)・6月24日(金) 午前9時30分～11時30分 (1回だけの参加も可) 持物／筆・筆ペン・すずり・墨・ぶんちん 定員／先着10人

●バンビーノ (親子体操) 見学会

リズム体操やとび箱などの親子体操をしています。一度体験してみませんか。入会希望者の受け付けも行います。(先着順)

日程／4月13日(火)・20日(火) 時間／▶一部…午前9時45分～10時45分 ▶二部…午前11時～正午のいずれか 対象／1歳～就園前の子供と親 持物／体操のできる服装、上靴

●「ドレミ親子教室」クラブ員募集

リズム体操や手遊び・マット・鉄棒などを使った親子体操をしています。親子で楽しく身体を動かしませんか。見学・入会申込は随時受け付け。

日時／毎週木曜日 午前10時～11時 対象／1歳～就園前の幼児と親 持物／体操のできる服装、上靴

講座

北公民館

北公民館講座一覧

講座名・講座の種類・対象	日時・回数・定員	受講料・教材費等	内 容
手話入門講座 (社会福祉講座・一般対象)	5月14日(土)～8月27日(土)(全15回) 午後1時30分～3時30分 ※8月13日は休み 先着20人	1,200円 (テキスト代)	聴覚障がい者の人たちとコミュニケーションを図るために、手話を学んでみませんか！ 初歩から勉強していくので、手話の経験のない人でも大丈夫です。
久寿の木大学 (高齢者講座・65歳以上対象)	5月27日(金)～9月30日(金)(全6回) 午後1時30分～3時30分 先着50人	無料 (バスツアーは実費)	「地域の仲間と共に支え合い、健やかで心豊かな人生を過ごそう」をテーマに、高齢者の仲間づくりと、健やかな人生を送るための学習をします。
すぐに役立つ筆ペン講座 (文化講座・一般対象)	5月13日(金)～6月10日(金)(全5回) 午前10時～正午 先着20人	800円 (教材費含)	筆ペンを使って、のし袋・宛名(ハガキ・年賀状など)・冠婚葬祭時の記帳などを、正しくきれいに書けるようになってみませんか。
マークと学ぼう英会話 (文化講座・一般対象)	5月7日(土)～7月30日(土)(全10回) 午前10時30分～正午 先着20人	1,300円 (テキスト代)	オーストラリア人講師による、日常使える英会話を学んで、話せるようになってみませんか。
おやこ体操 A (幼児親子体操・ 2歳～入園前のお子さんと保護者対象) ※2歳未満でも歩ければ大丈夫	5月11日(水)～6月8日(水)(全5回) 午前10時～11時 先着20組	500円	大きなお部屋で思いっきり遊んだり、歌を歌ったりして、毎回親子で一緒に楽しく身体を動かします。同年齢のお友だちと楽しい時間を過ごしましょう。

↑4/16(土) 午前9時から先着順で受け付けする5講座

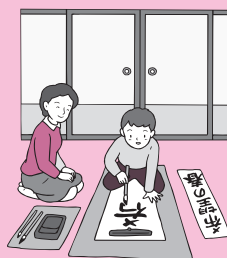
↓広報紙5月号で募集の詳細を案内する2講座

大人と子どもの囲碁教室 (学校週5日制対応事業・ 小学4年～中学生対象)	6月4日(土)～3月17日(土)(全20回) 午前9時30分～正午 大人、子どもとも先着12人	1,200円 (テキスト代)	毎月第1・3土曜日に、初歩から講師が優しく教えてくれるので大丈夫です。 (ただし、子どもの申し込みが定員の半数以下の場合は中止になります) ※受講者募集の詳細は、広報紙5月号でお知らせします。
卓球教室 (学校週5日制対応事業・ 小・中学生対象)	5月14日(土)～3月10日(土)(全8回) ※4、8、10、2月は休み 午前9時30分～正午 ※参加自由	無料	毎月第2土曜日に施設を開放して、講師が優しく卓球を教えてください。気軽に 来てください！ 参加の際は上靴・卓球ラケットをお持ちください。

注意事項

※「手話入門講座」「久寿の木大学」「すぐに役立つ筆ペン講座」「マークと学ぼう英会話」「おやこ体操」の講座は、4月16日(土)午前9時から先着順で受け付けます。申し込みは、代金を添えて本人もしくは家族が直接北公民館へ。なお、申し込みは1人1枚になります。ただし定員に満たない場合は4月17日(日)午前9時から電話・FAXでも受け付けします。なお、受講料は返金できません。

※上記以外に、「フラダンス」「ピラティス」「子ども広場(夏休み実施)」「実用ペン講座」「ちぎり絵講習会」「パン教室」などの講座も予定しています。受講者募集については、順次広報でお知らせします。予定講座に関しては、講座名・講座内容が変更する場合がありますのでご了承ください。



クラブ

	クラブ名	活動曜日・時間
文化	歴史クラブ	第1・3火曜 午後1時30分～
	囲碁クラブ	木・日曜 午後1時～
	こひつじ(手話)	土曜(月4回) 午後1時～
	アミーゴ(マジック)	土曜(月2回) 午後7時～
	みどり会(短歌)	第1・3水曜 午後1時～
	俳句おおひさご	日曜(月1回) 午後1時～
	いちからの英会話	金曜(月4回) 午後7時30分～
	Markと楽しい英会話<YAK>	水曜(月4回) 午前10時～
	子ども英会話	土曜(月4回) 午後1時～
	あすなろ詩吟	休部中
書画	春日詩吟	木曜(月4回) 午後7時～
	小津詩吟	金曜(月4回) 午後7時～
	硯会(書道)	火曜(月3回) 午前9時30分～
	香友会(書道)	火曜(月3回) 午後7時～
	墨彩会(墨絵)	第2・4水曜 午後2時～
	アベカール(洋画油絵)	火曜(月2回) 午後1時30分～
	上条洋画	火曜(月3回) 午後6時30分～
	ピクチャークラブ(絵画)	火曜(月2回) 午後1時30分～
	絵手紙	第2木曜 午後1時30分～
	有泉会(色紙絵)	第3木曜 午後1時30分～
茶華道	雅会(茶道・裏千家)	火曜 午前9時～
	葵会(茶道・表千家)	水曜(月3回) 午前9時～
	桜会(茶道・煎茶)	第1水曜 午後1時～ 第3土曜 午前9時30分～
	マーガレット(フラワーアレンジメント)	第3火曜 午前10時～
	道行き(和裁)	水曜(月3回) 午後7時～
服飾	着付け	土曜(月3回) 午後2時30分～
	ハッピー(編みもの)	水曜 午前9時30分～
	フライパン(料理)	第1・3火曜 午前9時30分～
料理	エプロン(料理)	第2・4木曜 午前9時30分～
	パテスリー(洋菓子)	金曜(月1回) 午前9時～
	陶友会(陶芸)	火曜(月4回) 午後1時30分～
手工芸	七宝会(七宝焼)	第2・4木曜 午前10時～

	クラブ名	活動曜日・時間
音楽	うたごえ(カラオケ)	水曜(月4回) 午後7時～
	野ばら(カラオケ)	土曜(月4回) 午後2時～
	ハミング(カラオケ)	日曜 午後2時～
	藤美会(日本民謡)	水曜(月3回) 午後1時～
	琴泉会(大正琴)	水曜(月4回) 午後1時～
	アルハンブラ(ギター)	土曜(月4回) 午前10時～
	辻野家音頭愛好会(音頭)	日曜(月1回) 午後1時～
	ミッキーマウス(親子体操)	金曜(月2回) 午前10時～ 第2火曜 午前10時～
	ピーターパン(親子体操)	第1・3金曜 午前10時～
	ちびっこジャズ(子ども体操)	水曜 午後3時20分～
体操・踊り	アンパンマン(子ども体操)	金曜(月3回) 午後2時30分～
	ダンスクリエーション(ジャズダンス)	水曜(月4回) 午後7時30分～
	ひばり(ソフトエアロ)	木曜(月4回) 午前10時15分～
	ひまわり(ジャズダンス・ヨガ)	木曜(月4回) 午後1時～
	ヨーガ道友会	水曜 午前9時～ 金曜 午後7時～
	太極拳クラブ	日曜(月4回) 午後1時30分～
	球友会(卓球)	木曜 午後6時30分～
	卓友会(卓球)	土曜 午後1時～
	赤い靴(社交ダンス)	金曜 午後6時30分～
	エンゼル(社交ダンス)	土曜 午後6時30分～
	つばみ会(日本舞踊)	木曜(月4回) 午後5時～
	藤泉会(新舞踊)	土曜(月4回) 午前9時30分～
	沖縄踊りの会(琉球舞踊・歌)	火曜(月4回) 午後2時～

公民館同様、市役所隣の総合福祉センターでも、
講座受講者、クラブ入会希望者を募集しています。

福祉センター

講座・クラブのご案内

総合福祉センターでは、市内在住の60歳以上の人を対象に、健康で明るい生活を楽しむために初心者を対象とした教養講座やレクリエーション講座を取りそろえています。各講座の受講生を次のとおり募集します。

申込 4月12日(火)、13日(水) 午前9時から午後5時までに総合福祉センターへ(電話申し込みは不可。定員を超えた場合は抽選)

また、総合福祉センターには市民の皆さんが自発的に集まったクラブがあります。各クラブでは、入会希望の人を募集しています。定員になるまで随時受け付けます。また、定員に達しているときはご入会をお待ちいただく場合もあります。詳しくはセンターへお問い合わせください。

問合せ 総合福祉センター(電話 23・1390)

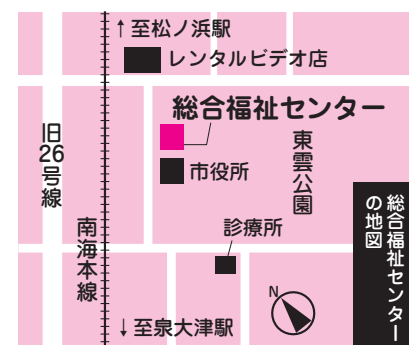
講座

講座名	日時・回数・定員	受講料・材料費等	内 容
書道	5月16日(月)～3月19日(月) (第1・3・5火曜 全21回) 午前10時～正午 定員35人	3,000円 (テキスト代金)	初心者を対象に、毛筆またはペン習字のどちらかを選んで学ぶことができます。
詩吟 ～漢詩鑑賞と吟詠～	5月10日(火)～3月27日(火) (第2・4火曜 全21回) 午前10時～11時30分 定員20人	1,300円 (テキスト代金)	大きな声で吟ずることにより腹式呼吸を会得し、心身の活性化を図り、名詩を味わい歴史・故事を学びます。
リズム体操	5月19日(火)～3月15日(火) (第1・3木曜 全21回) 午後2時30分～4時 定員30人	1,500円	リズムに合わせて心地よく体を動かすことにより、健康の増進を図ります。
男性のための料理	5月27日(金)～3月23日(金) (第4金曜 全10回) 午前10時～午後0時30分 定員24人	8,000円 (材料費含)	男性が料理をすることにより、健全な食生活を学び、生活の自立をサポートします。
お菓子づくり	5月10日(火)～3月13日(火) (第2火曜 全11回) 午後1時30分～3時30分 定員16人	7,100円 (材料費含)	簡単にできるお菓子づくりに挑戦してみませんか。
絵手紙	5月17日(火)～3月6日(火) (第1・3火曜 全18回) 午後1時30分～3時 定員20人	1,500円	身近な道具などを使って、ハガキや色紙などにきれいな絵を一緒に描きませんか。
音楽療法を楽しむA	5月12日(火)～9月15日(火) (第1・3木曜 全10回) 午前10時～11時30分 定員15人	900円 (教材費含)	音楽を聴いて自然に身体が動いたり、心を揺り動かされたりといった、心や身体に影響を与える音楽の特性を利用して、心身を健康にする音楽療法を体験します。
リフレッシュ体操	5月11日(火)～3月28日(火) (第2・4水曜 全22回) 午前10時30分～11時45分 定員20人	2,000円	イスに座りながらできるチェアストレッチなどを取り入れながらストレッチ体操を行い、心身ともにリフレッシュを図ります。
健康づくり筋力トレーニング	5月10日(火)～3月27日(火) (第2・4火曜 全22回) 午前10時30分～正午 定員20人	2,000円	家庭でもできる上半身、下半身、体幹の筋力トレーニングをレクリエーションをまじえながら行います。
楽しいうた	5月17日(火)～3月27日(火) (第1・3火曜 全21回) 午前10時30分～正午 定員35人	2,578円 (テキスト代金)	美しい日本の歌(童謡など)を中心に、みんなで楽しく歌います。楽譜は読めなくてもOK。
自力整体体操	5月13日(金)～3月23日(金) (第2・4金曜 全22回) 午前10時30分～正午 定員25人	2,000円	自分自身の力で身体のゆがみを整えて自然治癒エネルギーを引き出す体操を行います。

クラブ名	活動曜日・時間
小津・書道クラブ	月曜 午前9時30分～正午
古典文学クラブ	第1・3火曜 午後1時30分～3時
切り絵クラブ	第1・3火曜 午後1時30分～3時30分
詩吟クラブ	第1・3火曜 午前10時～11時30分
押し花サークル	第4火曜 午後1時～4時
アートフラワークラブ	第1・3金曜 午後2時～4時
人形と布あそび	第1・3水曜 午後1時30分～3時30分
おづ川柳会	第2火曜 午後1時～4時
フォークダンスクラブ	水曜 午前10時～11時30分
民謡同好会	木曜 午前10時～正午
コスモス会(大正琴クラブ)	第2・4金曜 午前10時～11時30分
花みづき会(短歌)	第1火曜 午後1時30分～4時
泉大津短歌会(短歌)	第2・4火曜 午後1時～4時
泉大津句会(俳句)	第3水曜 午後1時～5時
カラオケ同好会	第1・2・3月曜 午後1時～4時
カラオケ愛好会	火・金曜 午後1時～4時
歌クラブ ヴィオレッタ(童謡など)	第1・3水曜 午後1時30分～3時

クラブ

※都合により日程・回数等が変更になる場合があります。また、講座を受講するには受講料及び材料費等が必要です。なお、受講料については返金できません。
※講座にかかる道具・消耗品は各自でご用意ください。
※申込締切後、定員に満たない場合は定員に達するまで、申込を受け付けます。



総合福祉センターは、
市役所の隣の建物です！

平成23年度 母子保健予定表(保存版)

※この表は、平成23年4月から平成24年3月までのものです。

なお、天候などにより中止する場合がありますので、事前に保健センターへお問い合わせください。

乳 幼 児 健 診

◎ 保健センターで実施 ◎ 午後0時45分から開始。詳しい時間は個別に通知します。 受付場所:2階

◆4か月児健診 持物:母子手帳・問診票(記入して)・オムツやミルク(必要な人)



対象	H22年 12月1日～ 12月20日生	H22年 12月21日～ H23年 1月10日生	1月11日～ 1月31日生	2月1日～ 2月20日生	2月21日～ 3月10日生	3月11日～ 3月31日生	4月1日～ 4月20日生	4月21日～ 5月10日生	5月11日～ 5月31日生
実施日	4月27日	5月12日	5月25日	6月22日	7月14日	7月27日	8月24日	9月8日	9月28日
対象	6月1日～ 6月20日生	6月21日～ 7月10日生	7月11日～ 7月31日生	8月1日～ 8月20日生	8月21日～ 9月10日生	9月11日～ 9月30日生	10月1日～ 10月20日生	10月21日～ 11月10日生	11月11日～ 11月30日生
実施日	10月26日	11月10日	11月30日	12月21日	1月12日	1月25日	2月22日	3月8日	3月28日

◆1歳6か月児健診 持物:母子手帳・50円切手・問診票(記入して)



対象	H21年9月 1日～20日生	9月21日～ 10月10日生	10月11日～ 10月31日生	11月1日～ 11月20日生	11月21日～ 12月10日生	12月11日～ 12月31日生	H22年1月 1日～20日生	1月21日～ 2月10日生	2月11日～ 2月28日生
実施日	4月12日	4月14日	5月10日	6月9日	6月14日	7月12日	8月4日	8月9日	9月13日
対象	3月1日～ 3月20日生	3月21日～ 4月10日生	4月11日～ 4月30日生	5月1日～ 5月20日生	5月21日～ 6月10日生	6月11日～ 6月30日生	7月1日～ 7月20日生	7月21日～ 8月10日生	8月11日～ 8月31日生
実施日	10月13日	10月21日	11月8日	12月8日	12月13日	1月18日	2月9日	2月14日	3月13日

◆3歳6か月児健診 持物:母子手帳・尿・問診票(記入して)・視聴覚アンケート(記入して)

対象	H19年 9月生	10月生	11月生	12月生	H20年 1月生	2月生	3月生	4月生	5月生	6月生	7月生	8月生
実施日	4月 19日	5月 17日	6月 21日	7月 20日	8月 30日	9月 16日	10月 18日	11月 15日	12月 20日	1月 17日	2月 21日	3月 14日

◎ 医療機関で実施 ◎

◆妊婦健康診査

○診療所などで、妊婦健康診査を受けることができます。

◆乳児一般健康診査(生後1か月ごろ)

○診療所・病院で、乳児一般健康診査を受けることができます。

◆乳児後期健診(生後9か月～1歳未満)

○診療所・病院で、乳児後期健診を受けることができます。(生後10か月過ぎが最適です)

○4か月児健診でお配りしています後期健診問診票に必要事項を記入して受診してください。

◎府外で受診した場合は、支払った健診料に対して一定額の助成があります。保健センターまでお問い合わせください。

よい歯を育てる会 (歯科健診)

◆2歳児歯科健診

受付時間:午後1時～1時30分 場所:保健センター

持物:母子手帳・お茶・歯ブラシ・50円切手



対象	H21年 4月生	5月生	6月生	7月生	8月生	9月生	10月生	11月生	12月生	H22年 1月生	2月生	3月生
実施日	4月 26日	5月 24日	6月 28日	7月 26日	8月 23日	9月 27日	10月 25日	11月 22日	12月 15日	1月 24日	2月 28日	3月 27日

◆2歳6か月児歯科健診

持物:母子手帳・お茶・歯ブラシ・50円切手

対象	H20年 10月生	11月生	12月生	H21年 1月生	2月生	3月生	4月生	5月生	6月生	7月生	8月生	9月生
実施日	4月 28日	5月 26日	6月 23日	7月 28日	8月 25日	9月 22日	10月 27日	11月 24日	12月 1日	1月 26日	2月 23日	3月 22日

定期予防接種

◎ 保健センターで実施 ◎

受付時間:午後1時30分～2時30分

受付場所:2階

◆ポリオ

対象:生後3か月～90か月(7歳半)未満

41日以上の間隔をあけて2回服用(例:春1回→秋1回 計2回)

持物:母子手帳・ポリオ予防接種予診票

※ポリオ予防接種予診票は、保健センターにも用意しています。

実施日	春 …4月20日・21日・25日・26日・5月9日・11日
秋 …10月6日・7日・19日・20日・24日・25日	

◎ 保健センターで実施 ◎

受付時間:午後1時30分～2時30分

受付場所:2階

◆BCG予防接種

対象:生後6か月未満

望ましい接種期間は生後3～6か月未満です。

生後6か月を過ぎた場合は保健センターでは接種できません。

持物:母子手帳・BCG予防接種予診票

※BCG予防接種予診票は、保健センターにも用意しています。

実施日	4月	5月	6月	7月	8月	9月	10月	11月	12月	H24年 1月	2月	3月
	22日	27日	24日	11日	1日 26日	12日	11日	7日 25日	5日	27日	24日	5日 23日

◎ 医療機関で実施 ◎

○予防接種取り扱い医療機関にて、無料で受けることができます。

○1年を通じて接種できるので、接種対象の月・年齢に達したら受けてください。

※月・年齢は予防接種を受ける日の満年齢です。

例:平成16年4月1日誕生日の子どもが、三種混合

○平成23年9月30日

(7歳半未満まで接種可能)の予防接種を受ける場合。

×平成23年10月1日

持物:母子手帳 ※予診票は各医療機関に備えています。

予 防 接 種 名	対 象 年 月 齢	回 数	間 隔
◆三種混合(DPT) (ジフテリア・百日咳・破傷風)	I期初回 生後3か月～90か月(7歳半)未満 I期追加 生後3か月～90か月(7歳半)未満 (I期初回の3回目接種後、1年～1年半以内)	3回 1回	20～56日
◆二種混合(DT) (ジフテリア・破傷風)	II期追加(二種混合) 11～13歳未満(I期終了した人)	1回	
◆麻しん風しん混合 (MRワクチン)	I期(1回目) 生後12か月(満1歳)～24か月(2歳)未満 II期(2回目) 小学校入学前の1年間(※4月1日～3月31日の間) 平成20年4月からの5年間の時限措置(予診票は個別通知) III期:平成10年4月2日～平成11年4月1日生まれ IV期:平成5年4月2日～平成6年4月1日生まれ ※麻しんまたは風しんにかかった人は主治医にご相談ください	1回 1回 1回	
◆日 本 脳 炎	I期(基礎免疫)初回 生後36か月(満3歳)～90か月(7歳半)未満 I期(基礎免疫)追加 生後36か月(満3歳)～90か月(7歳半)未満 (I期初回の2回目接種後、約1年間隔をあける) II期(追加接種:4回目) 満9歳～12歳	2回 1回 1回	6～28日

任意予防接種(予防接種法に位置づけられたワクチンではありません。効果と副反応を理解し、接種を希望する人のみ受けてください)

◎ 医療機関で実施 ◎

○予防接種取り扱い医療機関にて、公費助成で受けることができます。

○持物:母子手帳・健康保険証(乳幼児医療証) ※予診票は各医療機関に備えています。

予防接種名	対象年月齢
ヒブ	生後2か月～5歳未満の乳幼児(接種日現在の年齢)
小児用肺炎球菌	生後2か月～5歳未満の乳幼児(接種日現在の年齢)
子宮頸がん	中学1年生～高校1年生の女子(接種日現在の学年)

※接種年齢によって回数が変わります。
詳細は接種時に医師にご相談ください。

《予防接種の間隔》

生ワクチン

生ワクチン同士の
接種間隔…27日以上

・BCG
・ポリオ
・麻しん風しん

27日

6日

不活化ワクチン

不活化ワクチン同士の
接種間隔…6日以上

・日本脳炎
・二種混合・三種混合
・ヒブ
・小児用肺炎球菌
・子宮頸がん

予 防 接 種 注 意 事 項

○お子さんの体の調子が良いときに受けましょう
○個別通知はいたしません
○予診票は、医療機関や保健センターにあります
○受け方の分からないとき、心配のあるときは、主治
医または保健センターにお問い合わせください

平成23年度 成人保健予定表(保存版)

各種健(検)診

※この表は、平成23年4月から平成24年3月までのものです。また、天候などの都合により中止になる場合がありますので、保健センターへお問い合わせください。

※各種健(検)診は、それぞれ4月から翌年3月までの間に1回受けることができます。

※各種健(検)診を受ける際には、医療保険証や運転免許証などの住所・氏名・生年月日などを確認できるものと自己負担金をご持参ください。なお、受診日当日に、本市に住民票のない人は、健(検)診は受診できません。

健(検)診名	対象者 (※1)	自己負担額 (※2)	実施場所	予約開始 (※3)	実施日	内 容
胃・大腸・ 肺がん検診 (レントゲン または らせんCT)	40歳以上の市民 (らせんCTは、 ヘビースモーカー の市民対象)	胃500円 大腸 500円 肺(レント ゲン) 500円 肺 (らせんCT) 1,000円	保健 センター	4/20(水) 午前9時 から 8/10(水) 午前9時 から	5/16日(月)・6/5日(日)・ 7/27(水) ※肺がん検診は レントゲンのみ 9/14(水)・10/16(日)・ 10/28(金)・11/22(水) ※10/28(金)・11/22(水)の肺 がん検診はレントゲンのみ	問診・胃部X線検査・便潜血反 応検査・胸部レントゲン撮影、 または胸部らせんCT撮影 必要な人は喀痰検査無料) ※検診は、午前のみ。またそ れぞれ単独でも受診可(ら せんCTを単独で受ける人 は、午後)
大腸がん検診	40歳以上の市民	500円	市内の 医療機関	予約が必要 な病院で 受診する 場合は、 随時病院に 予約	通年	問診・便潜血反応検査
子宮がん検診	20歳以上39歳以 下の女性市民は 2年に1回の受診可 (西暦で奇数年 生まれの人) 40歳以上の 女性市民は 毎年受診可	500円	市内の 産婦人科		通年 (市立病院予約専用番号 ☎32・5489)	問診・頸部内診・細胞診 必要な人は子宮体部検診 (別途500円必要)
乳がん検診	40歳以上の 女性市民 (毎年受診可)	500円	市立病院、 うえにし乳 腺消化器 クリニック 保健 センター	随時、 病院に 予約 4/20(水) 午前9時 から 8/10(水) 午前9時 から	通年(市立病院予約専用番 号☎32・5489、うえにし乳 腺消化器クリニック☎33・ 0724) 5/18(水)・6/8(水)・6/20(月)・ 7/7(木)・7/29(金) 9/21(水)・10/12(水)・ 10/28(金)・11/21(月)、 12/12(月)	問診・視診・触診および マンモグラフィ ※検診は午前・午後
前立腺 がん検診	50歳以上の 男性市民	500円	市内の 医療機関		通年	血液検査
成人歯科健診	40・45・50・ 55・60・65・ 70歳の市民	500円	市内の 歯科医院		通年	問診・口腔内(歯および歯ぐき など)の状態のチェック
在宅・寝たきり 老人等訪問歯 科健診	65歳以上5歳ごとの 通院不可能な 市民	500円	市内の 歯科医院		通年	問診・口腔内(歯および歯ぐき など)・義歯・食事の状況など のチェック
こつしょうしょう 骨粗鬆症検診	40・45・50・ 55・60・65・ 70歳の女性市民	500円	保健 センター	4/20(水) 午前9時 から	5/23(月)・6/16(木)・ 6/29(水)・7/22(金)・ 7/24(日)	骨密度測定 ※検診は午後のみ
肝炎ウイルス 検診	①昭和46年生 (40歳)の市民 ②昭和7年～ 昭和45年生で 過去9年間に 受診機会を 逃した市民	無料	市内の 医療機関		通年 (受診票に有効期限記載) ※受診票は、対象者①の人 と、対象者②で保健センタ ーまでお問い合わせされた 人に発行します。	問診・血液検査 持物:肝炎ウイルス検診受診 票
健康診査	昭和47年4月1日 ～平成8年3月31 日生まれの人	1,000円	保健 センター	予約不要	6/3(金)・6/5(日)・ 10/14(金)・10/16(日) 受付:午前9時～11時30分	問診・身体計測・血圧測定・検 尿・血液検査 持物:医療保険証

(※1)対象者の年齢は平成23年12月31日現在の年齢です。

(※2)生活保護受給者は自己負担金が免除になります。健(検)診当日に生活保護受給証明書をお待ちください。

(※3)予約の必要な健(検)診については、定員になりしだい予約受付を終了します。

成人歯科健診、在宅・寝たきり老人等訪問歯科健診

医療機関名	電話番号	住 所	成人 歯科	在宅・寝 たきり老 人等	医療機関名	電話番号	住 所	成人 歯科	在宅・寝 たきり老 人等
青木歯科医院	32・3259	戎町3-21	○	○	杉山歯科	23・0034	虫取町1-5-1-106	○	○
赤崎歯科医院	21・1909	神明町3-22	○	○	高橋歯科	22・3194	我孫子68 小柴ビル	○	○
磯田歯科医院	21・1041	東助松町2-9-3	○	○	タケヤマ歯科	33・8049	旭町16-4 プランミューラルIMAI 2階	○	—
岩月歯科医院	31・2212	旭町7-27	○	○	多田歯科医院	31・4730	松之浜町2-7-28	○	○
柿本歯科医院	21・8148	田中町1-6	—	○	田中歯科医院	32・1928	松之浜町2-7-28	○	○
かじ歯科医院	31・0888	助松町1-1-23-202	○	—	としな歯科医院	22・4182	池浦町2-6-29	○	○
片山歯科医院	23・1182	森町1-13-13	○	—	中田歯科医院	22・0661	曾根町3-1-7	○	○
川崎歯科医院	32・5055	東助松町1-8-25	○	—	中南歯科医院	20・1234	旭町23-44	○	○
貫野歯科医院	21・0651	東助松町1-2-10	○	○	中村歯科医院	21・8361	旭町21-27	○	○
木下歯科医院	21・7733	本町1-6	○	○	西村歯科	44・7788	東豊中町1-5-55	○	○
黒田歯科医院	32・3752	若宮町6-3	○	○	まごころ歯科	31・8556	東助松町2-10-8	○	—
洪歯科医院	33・4182	若宮町1-12 ジョリエビル2階	○	—	浜本歯科医院	32・5556	池園町5-24	○	○
小滝歯科医院	21・1160	我孫子160-5	○	○	ほりぐち歯科医院	31・1010	東助松町4-2-33	○	○
小西デンタル クリニック	43・8055	東豊中町1-8-7	○	○	むらかみ歯科	23・7888	松之浜町2-5-17	○	○
坂下歯科	31・2500	森町1-4-32	○	○	村田歯科	21・2151	二田町3-3-10	○	○
じんや歯科 クリニック	22・3222	東雲町14-47	○	—	八木歯科 クリニック	23・0252	豊中町1-8-8	○	○
杉岡歯科医院	22・6471	条南町9-21	○	○					

歯科年末年始等急病診療

市では泉大津市歯科医師会の協力を得て、下記の歯科医院において祝日・年末年始などにおける歯科の救病診療を実施いたします。

診療日	医院	電話番号	診療日	医院	電話番号
4月29日(祝)	中田歯科医院(曾根町3-1-7)	22・0661	1月1日(祝)	磯田歯科医院(東助松町2-9-3)	21・1041
5月3日(祝)	磯田歯科医院(東助松町2-9-3)	21・1041	1月2日(祝)	貫野歯科医院(東助松町1-2-10)	21・0651
5月4日(祝)	貫野歯科医院(東助松町1-2-10)	21・0651	1月3日(火)	川崎歯科医院(東助松町1-8-25)	32・5055
5月5日(祝)	川崎歯科医院(東助松町1-8-25)	32・5055	1月9日(祝)	坂下歯科(森町1-4-32)	31・2500
7月18日(祝)	田中歯科医院(松之浜町2-7-28)	32・1928	2月11日(祝)	かじ歯科医院(助松町1-1-23-202)	31・0888
9月19日(祝)	黒田歯科医院(若宮町6-3)	32・3752	3月20日(祝)	岩月歯科医院(旭町7-27)	31・2212
9月23日(祝)	柿本歯科医院(田中町1-6)	21・8148			
10月10日(祝)	中南歯科医院(旭町23-44)	20・1234			
11月3日(祝)	片山歯科医院(森町1-13-13)	23・1182			
11月23日(祝)	多田歯科医院(松之浜町2-7-28)	31・4730			
12月23日(祝)	杉岡歯科医院(条南町9-21)	22・6471			
12月30日(金)	赤崎歯科医院(神明町3-22)	21・1909			
12月31日(土)	中田歯科医院(曾根町3-1-7)	22・0661			

(備考) ☆診療受付時間は各医院とも午前9時30分～11時30分、
午後1時～4時です
☆医院ごとに初診料が必要です。
☆事情で担当歯科医院を変更する場合や、診療を中止する時
がありますので、電話で確認のうえご来院ください。
なお、電話がつかない場合は市消防本部(☎21・0119)ま
でお問い合わせください。

泉州北部小児初期救急広域センター

岸和田市荒木町1-1-51

☎072・443・5940

診療日	受付時間
土曜日	午後5時～10時
日曜日 祝日 年末年始 (12月29日 ～1月3日)	午前9時～正午 午後1時～4時 午後5時～10時



予防接種・各種健(検)診の取り扱い医療機関

※医療機関によっては予約が必要な場合がありますので医療機関にお問い合わせください。

※市立病院で子宮がん検診または乳がん検診を受ける場合は、予約専用番号☎32・5489におかけください。

医療機関名	電話番号	住 所	子どもの予防接種			前立腺 がん・肝炎 ウイルス	大腸 がん	乳 がん	子宮 がん
			定期予 防接種	ヒブ・肺 炎球菌	子宮 頸がん				
あさくまクリニック虫取診療所	33・6401	虫取町1-6-38	○	○ ^{予約}	○ ^{予約}	○	×	×	×
あずま医院	32・0897	池園町14-18	×	×	○ ^{予約}	○	○	×	×
油谷クリニック	32・5111	豊中町2-5-10	○	○ ^{予約}	○ ^{予約}	○	○	×	×
いしわたクリニック(H23年5月末までの診療)	23・9955	東雲町8-12	○	○ ^{予約}	○ ^{予約}	×	×	×	×
市立病院	32・5622	下条町16-1	○ ^{予約}	○ ^{予約}	○ ^{予約}	○	○	○ ^{予約※}	○ ^{予約※}
伊藤胃腸科内科	22・0230	池浦町4-2-25	○	○ ^{予約}	○ ^{予約}	○	×	×	×
井庭医院	21・0443	田中町2-24	○	○ ^{予約}	○ ^{予約}	○	○	×	×
うえにし乳腺消化器クリニック	33・0724	二田町1-13-13あすと松ノ浜2階	○	×	○ ^{予約}	○	○	○ ^{予約}	×
うちだこどもクリニック	20・6360	旭町22-64 SAビル2階	○	○ ^{予約}	○ ^{予約}	×	×	×	×
戎野内科医院	32・5511	東助松町1-7-3	×	×	○ ^{予約}	○	○	×	×
小川医院	45・3463	東豊中町1-5-55	○	×	○ ^{予約}	○	○	×	×
沖本クリニック	31・3380	旭町23-38	○	×	○ ^{予約}	○	×	×	×
片岡泌尿器科クリニック	20・5123	寿町3-34	×	×	×	○	○	×	×
上條診療所	32・1271	森町2-3-8	○	○ ^{予約}	○ ^{予約}	○	○	×	×
かやのき内科医院	22・0378	上之町6-23	○	○ ^{予約}	○ ^{予約}	○	○	×	×
かわい病院	21・6222	豊中町2-6-5	○	○ ^{予約}	○ ^{予約}	×	×	×	×
川口クリニック	32・0050	なぎさ町6-1-503	○	○ ^{予約}	○ ^{予約}	○	○	×	×
川島整形外科	23・5600	池浦町4-5-41	×	×	○ ^{予約}	○	○	×	×
川知内科クリニック	20・6800	池浦町4-5-10	×	×	×	○	○	×	×
川端医院	32・2580	戎町5-9	○	○ ^{予約}	○ ^{予約}	○	○	×	×
塩田内科医院	45・1391	東豊中町1-12-6	○	○ ^{予約}	○ ^{予約}	○	○	×	×
信貴小児科	32・1082	若宮町10-5	○	○ ^{予約}	○ ^{予約}	×	×	×	×
重信内科	22・2233	豊中町3-2-35	○	×	○ ^{予約}	○	○	×	×
柴谷内科	32・2384	昭和町1-1	×	×	○ ^{予約}	○	○	×	×
清水レディースクリニック	20・0170	東雲町3-8	×	×	○ ^{予約}	×	×	×	○
杉本クリニック	20・1585	助松町1-2-15	×	○ ^{予約}	○ ^{予約}	○	○	×	×
助松団地診療所	32・5776	助松団地3-11	○	○ ^{予約}	○ ^{予約}	○	○	×	×
高橋内科歯科クリニック	23・3432	寿町9-30	○	×	×	○	○ ^{予約}	×	×
竹原医院	22・2255	下条町18-17	○	○ ^{予約}	○ ^{予約}	○	○	×	×
田中内科クリニック	33・2671	松之浜町2-7-28	×	×	×	○	○	×	×
寺本医院	32・1848	旭町12-12	○	○ ^{予約}	○ ^{予約}	○	○	×	×
中医院	32・1578	田中町9-16	○	○ ^{予約}	○ ^{予約}	○	○	×	×
中瀬クリニック	21・2501	楠町東1-1	○	○ ^{予約}	○ ^{予約}	○	○	×	×
中谷クリニック	23・3311	二田町2-3-23	×	×	×	○ ^{肝炎のみ}	×	×	×
永野医院	32・1075	上之町7-34	○	○ ^{予約}	○ ^{予約}	○	○	×	○
長野クリニック	32・3234	二田町1-12-8	○	○ ^{予約}	○ ^{予約}	○	○	×	×
長本医院	32・1280	東助松町1-12-9	○	○ ^{予約}	○ ^{予約}	○	○	×	×
西本医院	23・0070	田中町4-24	×	×	×	○	○ ^{予約}	×	×
原病院	21・6616	東助松町1-7-1	×	×	×	○	○	×	×
平山胃腸科内科	33・6017	松之浜町1-1-4	×	×	○ ^{予約}	○	○	×	×
ふじいクリニック	20・0224	池園町14-3	×	×	×	○	×	×	×
三浦クリニック	21・6081	松之浜町2-2-8	○	×	○ ^{予約}	○	○	×	○
三瀬医院	44・3104	東豊中町3-18-1	×	×	×	○	×	×	×
村上クリニック	31・2202	旭町18-3 アルザ泉大津	×	×	○ ^{予約}	○	○	×	×
東雲八木診療所	32・7776	東雲町2-13	○ ^{予約}	○ ^{予約}	○ ^{予約}	○	○	×	×
やまだクリニック	33・8882	曽根町3-9-33	○	×	×	○	○	×	×
吉川病院	32・3666	春日町2-10	○	○ ^{予約}	○ ^{予約}	○	○	×	×
吉田内科クリニック	31・1988	森町1-3-25	×	×	×	○	○	×	×

年齢によって受ける健診が違います。あなたは、今年何歳になりますか？

年齢	健診種類	問い合わせ先	持 物
16～39歳	健康診査	保健センター(☎33・8181)	・医療保険証・自己負担金
40～74歳	特定健康診査	各医療保険者	・医療保険証・特定健診受診券 ・自己負担金
75歳以上	長寿医療健康診査	大阪府後期高齢者医療広域連合 (☎06・4790・2028)	・医療保険証・長寿医療健診受診券

◆65歳以上の人は生活機能評価(介護予防健診)が受診できます。(要支援・要介護認定者は除く)

※市内医療機関で特定健康診査、長寿医療健康診査と同時に受診できます。それぞれの保険証・受診券といっしょに介護保険被保険者証をお持ちください。自己負担額は無料です。

(問合 高齢介護課介護予防係 ☎33・1131)

◆40歳以上の生活保護受給者は、市内医療機関で受診できます。(問合 保健センター☎33・8181)

健康教育

「食と運動・健康応援講座」

健康な体づくりには、食生活の見直しと運動習慣をもつことは不可欠です。食事の量や献立、バランス、味加減などを普段の食事と比較しながら、食生活の見直しをしてみませんか？また、体育館の指導員による楽しい運動で、なまった体をほぐしませんか？

食事編と運動編、2本立ての健康応援講座にぜひお越しください！

日程 年4回(6月、9月、11月、2月ごろを予定)

場所 保健センター、総合体育館

対象 食生活に関心のある市民(お子さんの参加はご遠慮願います)

参加費 500円

なお、詳しい日時については毎月の広報をご確認ください。



栄養士の手作り
ランチ弁当あり！

出前講座

健康に関すること、健(検)診に関すること、育児に関することなど、市民の皆さんが知りたい、聞いてみたいと思うことを、皆さんが希望する場所に outward に向いて行う出前講座を実施します。

日時 要相談(1テーマ90分以内とします)

場所 市内の希望するところ

対象 市内に在住、在勤、または在学する10人以上の団体、グループ

聞きたいテーマ 要相談

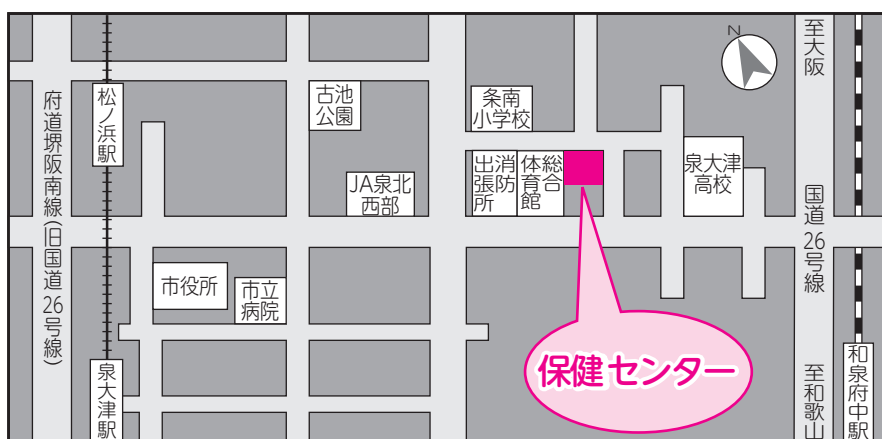
スタッフ 保健師、看護師、栄養士、歯科衛生士

その他の講座

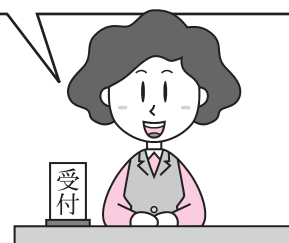
衛生委員会と共催の健康教育、運動に関する講座など、年間を通してさまざまな講座の開催を予定しています。日程や内容などの詳細は、毎月の広報でお知らせいたします。

健康相談

内 容	日	時	場 所
健 康 相 談	毎週火・金曜日	午前9時～正午	保健センター
栄養相談(予約制)	第3火曜日	午前9時30分～11時	保健センター
歯科相談(予約制)	第3火曜日	午前9時30分～11時	保健センター



予約時期については、それぞれ異なりますので、毎月の広報をご確認のうえお申し込みください。



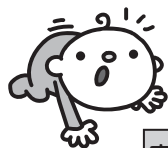
※詳細については、毎月の広報いずみおつでご確認ください。

問合 保健センター
泉大津市宮町2—25
☎33・8181

子育て広場

月齢に応じて親子で集える広場を開催しています。お気軽にご参加ください。

◆ぴよぴよくらぶ

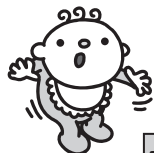


時間:午前10時30分～11時30分
場所:保健センター3階
対象:生後1か月～8か月児未満の親子
持物:母子手帳・オムツやミルク(必要な人)
内容:親子の交流・計測(必要な人)・育児相談

タッチケア(赤ちゃんマッサージ)を行っています。
お気軽にご参加ください。
午前10時～10時30分

実施日	4月	5月	6月	7月	8月	9月	10月	11月	12月	H24年 1月	2月	3月
	5日	休み	7日	5日	2日	6日	4日	1日	6日	休み	7日	6日

◆赤ちゃん広場



時間:午後2時30分～4時
場所:保健センター3階
対象:生後7か月～1歳未満の親子
持物:母子手帳・オムツやミルク(必要な人)
内容:親子の交流・育児相談

地域の主任児童委員さんや
子育て相談員や保健師などが
いっしょに参加しています。

実施日	4月	5月	6月	7月	8月	9月	10月	11月	12月	H24年 1月	2月	3月
	5日	休み	7日	5日	2日	6日	4日	1日	6日	休み	7日	6日

◆1・2・3のみんなの広場

時間:午後2時30分～4時
場所:保健センター3階
対象:1歳～3歳児の親子
持物:オムツやお茶(必要な人)
内容:親子の交流・育児相談

地域の民生児童委員さん
や家庭サポーターさん、
子育て相談員がいっしょ
に参加しています。

実施日	4月	5月	6月	7月	8月	9月	10月	11月	12月	H24年 1月	2月	3月
	12日 14日 19日	10日 17日	9日 14日 21日	12日	9日	13日	13日 18日	8日 15日	8日 13日 20日	17日	9日 14日 21日	13日

訪問指導

助産師や保健師がご自宅にお伺いし、親子の健康管理や育児相談を行います。

◆妊婦・産婦訪問指導

対象:妊婦・産婦(産後1年未満)
申込:電話で予約してください

◆新生児訪問指導

対象:生後28日以内のお子さんとその家族
申込:母子手帳添付のはがき「出生連絡票」(新生児訪問依頼票)
を郵送または電話で予約してください

◆乳幼児訪問指導

対象:乳児・幼児のお子さんとその家族
申込:電話で予約してください

母子健康手帳発行

母子健康手帳の発行を行っています。
窓口で妊娠届出書とアンケートの記入をしていただきます。
代理の人でも結構ですが、できるだけご本人がお越しください。

受付日:月～金曜日(祝日を除く)
受付時間:午前9時～午後5時15分
場所:市民課(市役所1階4番窓口)か保健センター窓口

特定不妊治療費助成制度

特定不妊治療費を一部助成しています。詳しくは保健センターまでお問い合わせください。



問合 保健センター 泉大津市宮町2-25 ☎33・8181

育児相談

◆7か月児育児相談

(診察はありません)

個別通知はありません。

受付時間:前半…午後0時45分～1時 後半…午後1時30分～1時45分
いずれかの時間でお越しください。

場所:保健センター 持物:母子手帳・オムツやミルク(必要な人)

対象	H22年					H23年						
実施日	8月生	9月生	10月生	11月生	12月生	1月生	2月生	3月生	4月生	5月生	6月生	7月生
	4月5日	5月31日	6月7日	7月5日	8月2日	9月6日	10月4日	11月1日	12月6日	1月11日	2月7日	3月6日

◆乳幼児育児相談会

(身体計測・相談)

日程:7か月児育児相談と同じ(上記参照)

受付時間:午後2時30分～3時(予約は必要ありません)

場所:保健センター 持物:母子手帳・オムツやミルク(必要な人)

対象:就学前の子ども

◆栄養相談(予約制)

乳幼児の栄養に関する相談を行います。

日時:第3火曜日 午前9時30分～11時

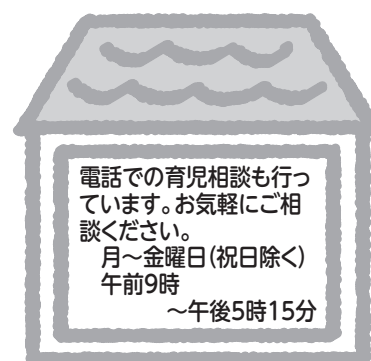
◆歯科相談(予約制)

乳幼児の歯に関する相談を行います。

日時:第3火曜日 午前9時30分～11時

◆発達相談(予約制)

乳幼児の発達に関する相談を行います。



育児教室

◆たまごくらす(両親教室)

予約制

妊娠、出産、育児に関する学習と仲間づくりを行っています。

日程:保健センターにお問い合わせください

時間:午後1時～3時30分ごろ

場所:保健センター

対象:妊婦とそのパートナーまたは家族

①	妊娠中の歯の話・栄養の話など
②	妊娠中の生活・お産の経過や先輩ママとの交流会など
③	マタニティーフッキング(希望者のみ) ※要材料費
④	赤ちゃんとの生活・沐浴(もくよく)体験など



◆ベビーCooking(離乳食講習会)

離乳食のポイントや作り方、メニューなど栄養士がお話します。

時間:午後1時30分～3時(受付時間1時15分～)

場所:保健センター3階

持物:母子手帳・オムツやミルク(必要な人)

対象	H22年		H23年									
実施日	11月生	12月生	1月生	2月生	3月生	4月生	5月生	6月生	7月生	8月生	9月生	10月生
	4月18日	5月16日	6月20日	7月25日	8月8日	9月26日	10月17日	11月21日	12月19日	1月16日	2月20日	3月19日



◆ほっとひと息まんま(食のサロン)

離乳食や幼児食など、食に関する心配事の相談や食のアドバイスを
行っています。

時間:午後1時30分～3時30分

場所:保健センター2階 調理実習室



実施日	4月	5月	6月	7月	8月	9月	10月	11月	12月	H24年		
	5日	31日	7日	5日	2日	6日	4日	1日	6日	1月11日	2月7日	3月6日

人間が人間らしく生きるために、すべての人が
等しく持っている権利、人権について考えるコラムです。

考えよう・人権



「無縁社会」 にならないように

昨

年、NHKス
ペシャルで
「無縁社会」
「無縁死」3万2千人の衝
撃」という番組が報道
され大きな反響を呼びま
した。そのシリーズが今
も放映されているため、
ご存知の人も多いのでは
ないかと思えます。

皆さんは「行旅死亡人」
という言葉をお聞きにな
ったことはありませんか。
「行旅死亡人」とは本来飢
えや病氣、自殺や他殺と
推定される原因で、本人
の氏名また本籍・住所な
どが判明せず、かつ遺体
の引き取り手がいない死
者、いわゆる「行き倒れ
死」をさします。ところ
が、今、そうではなく、
だれにも知られず亡くな
り、しかも身元がわかっ
たとしても、遺体の引き
取り手がない人が増えて

きているというのです。

NHKではこのような
今までのカテゴリにはそ
ぐわれない新しい死を「無
縁死」とよんでいます。
NHKの調査では年間3
万2千人を越えるのでは
ないかとしています。番
組ではこのように「無縁
死」で亡くなった一人の

人物の東京での生前の生
活をたどり、出身地を突
き止め、そこを訪ね、な
ぜこのような死を迎える
ことになったのか報道
されていました。ごく普
通に暮らしていた人が無
縁になっていく社会、な
んとも悲しい気持ちがい
ました。

さて、日本の高齢者の
単身世帯は著しい増加を
示しています。本市も例
外ではなく国勢調査によ
れば平成12年の単身高齢
者数は1851世帯、平

成17年には2344世帯
と5年間で約27%も増加
しています。今年度の国
勢調査の結果がわかれば
おそらくもっと大幅に増
加をしていると思われる
す。

単身高齢者がすべて無
縁ということはありません
が、血縁や地縁さらには
社縁（会社などで築い
た人間関係）が薄らいで
いくなかで、高齢者が無
縁化することが増えてき
ているのではないでしょ
うか。わたしたちは近く
に住む高齢者をもっと理
解し、高齢者が陥りがち
な「迷惑をかけたくない」
との遠慮気味な気持ちを
くみ取り、一歩踏み込ん
だ「おたがいさま」とい
う信頼関係を築き、高齢
者を無縁化させないよう
にしていかなければなら
ないと思います。

共同

男女がともに
自分らしく生きられるように…

ぎょうどうさんかく

参画

～これから、パパになるあなたへ～

“パパスイッチ”は、いつ入れますか？

妊娠中の妻のこころとからだをいたわりましょう。お
腹の中の赤ちゃんのことを妻といっしょに勉強しまし
ょう。育児は期間限定です。パパはお手伝いではなく、夫
婦二人で楽しみましょう。子どもは正直です。自分をわ
かってくれる人のそばが大好きです。土・日だけのパパ
では、ママにはかないません。仕事を早く終えて、子ど
もと絵本を楽しむにはどうしたらいいか考えてみましょ
う。子どもに関わる時間は自分で作りだすものです。早
く帰って、子どもがパパの胸に飛び込んでくれば、パパ
はますます家が大好きになり早く帰りたくなります。

専業主婦も働いているママも、毎日精一杯頑張ってい
ます。忘れてならないのは、帰宅したときの妻へのねぎ
らいのことばです。たった一言でも妻は笑顔になります。

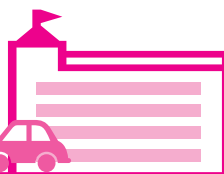
そして、きっと妻からも、心のこもった感謝の言葉がか
えってくることでしょう。

ある資料によりますと、出産すると妻の愛情の多くは
夫から子どもに移りますが、中高年になったときの妻か
ら夫への愛情や信頼の度合は、子どもが幼いときに夫が
どれだけ家事や育児に関わったかによるというのです。
つまり、いっしょに、子育てを楽しみ家族を大切にしてい
れば、子どもが巣立った後も夫婦円満でいられるとい
うのです。今パパのあなたも、これからパパになるあな
たも、夫婦で家事や育児を楽しむことは、こんなにいい
ことがいっぱいです。

さあ、パパスイッチは、いつ入れますか。

一部NP O法人ファザーリング・ジャパン代表理事安藤哲也さんのことばを引用しています

まちの話題



泉大津で起こったさまざまなできごとやイベントを、写真とともにお届けします。



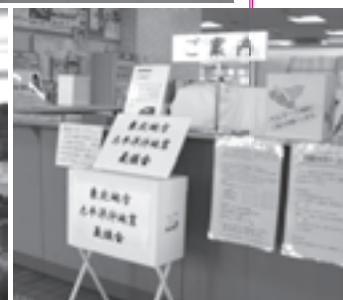
食育イベント「わくわく農業体験 収穫祭」開催

でっかい大根とったぞ!!

2月26日、板原町の畑で約100人34組の親子らが参加し、食育イベント「わくわく農業体験 収穫祭」を開催しました。

これは、子どもたちに農業体験を通して、食物を育てる大変さ、大切さなどを知ってもらおうと実施したもので、昨年9月に親子らが、たまねぎや大根などの種を植え付け成長した野菜を今回収穫しました。

参加した親子たちは、午前中は畑でスコップなどを使い立派に育った野菜を収穫し、午後からは場所を保健センターに移し、市在住の栄養士や各種団体の協力のもと、料理したカレーなどのたまねぎ料理の試食会、収穫したたまねぎの重さを競う「ジャンボたまねぎ賞」や、割り当てられた区画を見事に手入れされた家族に「毎日がんばったで賞」などの各賞の表彰式を開催。「ジャンボたまねぎ賞」見事1位に輝いたのは、寿町の直喜さん家族で、10個で3,235グラムと大物ぞろいのたまねぎを収穫していました。



東北地方太平洋沖地震への対応

韓国・光陽市長から神谷市長へ激励メッセージも

このたびの東北地方太平洋沖地震を受け、泉州地域7市2町（高石市、和泉市、忠岡町、貝塚市、泉佐野市、泉南市、阪南市、岬町、泉大津市）では3月15日、被災地に向け、毛布、飲料水、マスク、トイレ凝固剤、セーターなどの緊急救援物資を搬送しました。このときの現地からの要望をふまえ、18日には第2便として、燃料、医薬品などを搬送しました。

また、本市と交流のある韓国の光陽（カンヤン）市の李聖雄市長より、今回の震災に対するお見舞いの言葉と、被災地への支援活動を行う神谷市長へ激励の言葉がありました。

本市では、東北地方太平洋沖地震に対する義援金を募っています。義援金箱は、市役所1階ロビーや、市内各公共施設8か所（北公民館・南公民館・総合体育館・図書館・市民会館・市立病院・総合福祉センター・保健センター）に設置しています。

集まった義援金は、関係機関を通じ、東北地方の被災地に送る予定です。皆様のご協力をお願いいたします。



泉州国際市民マラソンに友好都市ランナーが出場

見事、好記録で完走

本市の友好都市であるオーストラリアのグレータージョーロン市から、泉州国際市民マラソンに参加するため、男女2人のランナーが来日しました。2月20日の大会当日、ディピッド・ボードさん（左写真右）、ベリンダ・リンチさん（同左）は完走し、ベリンダさんは女子未登録の部で見事6位入賞しました。

2人は、マラソン大会に参加するほか、市内のホストファミリーのお宅に、それぞれホームステイしながら、日本の文化に触れるなど、親交を深めていました。



運用開始に向け火葬場建設中

順調に工事が進む「ゆうしお」

このたび、汐見町に建設中の新火葬場（ゆうしお）の外観がほぼ完成しました。老朽化の進む現在の火葬場に代わり、周辺環境との調和と環境汚染防止に配慮した新火葬場は工事も順調に進んでいます。

問合 市民課（市役所 1 階 4 番窓口）



泉大津ふるさと文化遺産認定制度

伯太藩渡辺家墓所を認定

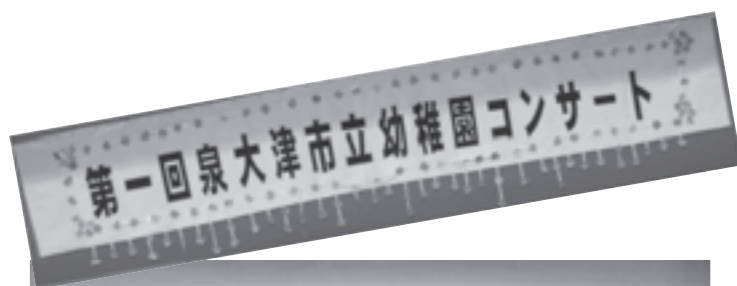
指定文化財以外を認定する「泉大津ふるさと文化遺産認定制度」に基づき、市文化財保護委員会は平成23年1月28日付けで「伯太藩渡辺家墓所」を認定しました。伯太藩渡辺家は江戸時代に泉大津市域に領地をもった大名で、南湊寺（神明町）を菩提寺としました。南湊寺には墓所のほかに渡辺家の位牌・厨子も残り、これらは市指定文化財となっています。



助松本陣 田中家住宅を特別公開

文化財保護委員による解説付き

1月29日、普段は一般公開されていない助松本陣田中家住宅を、所有者のご協力により特別公開しました。晴天に恵まれたこの日、約40人の参加者は国登録文化財の建造物や茶人藤林宗源作の庭などを熱心に見学し、文化財保護委員や市教委文化財担当者より解説を受けました。



「第1回泉大津市立幼稚園コンサート」開催

初の企画！ 公立8幼稚園すべてが参加

2月23日、市民会館大ホールで、市立幼稚園8園すべてが参加した「第1回泉大津市立幼稚園コンサート」が開催されました。

開場では園ごとに発表があり、園児たちは、この日のために練習してきた歌やアニメソングなどを、時おり手話をまじえながら一生懸命に歌っていました。また、午前・午後の締めくくりとしてそれぞれ4園が合同で、「アイアイ」「森のくまさん」を歌った際には、舞台・客席が一体となる大合唱が起こっていました。



市内各所で桃の節句のお祝い

今日は「かわいい」ひなまつり

3月3日、市立要保育所で、立派な7段飾りのおひなさまがお目見えしました。

おひなさまが飾られたリズム室に園児たちがみんな集合し、まずは、3月生まれの園児の誕生日会が行われました。その後、先生からひなまつりの由来や、三人官女や五人囃子などの人形についての話を聞いたり、童謡「うれしいひなまつり」を歌ったりして、桃の節句を楽しんでいました。



消費生活相談室

しょうひせいかくそうだんしつ

日常生活での商品の購入やサービス利用にともなうトラブル、契約などの問題を解決するためのページです。



相談事例

「高額賞金授与エントリーカード」に記入してと書類が届いた

最終通知「同封の返信書に氏名等を明記し5日以内に返送してください。受領しだい、総額1億円以上の賞金授与エントリーを実行します」と書かれたダイレクトメールが海外から届いた。

「当選」「高額賞金」などという甘い話に乗らず、安易に申込書を返送しない

「最終通知 あなたの国際賞金エントリー書類が破損し、名前が判読できない状態になっている。今すぐ、同封の返信書（賞金授与エントリーカード）に氏名および希望する無料ギフトを明記し5日以内に返送してください。受領しだい、総額1億円以上の賞金授与エントリーを実行します」などと書かれた書類が海外から送られてきたといった情報が寄せられています。

最近では、同様の「当選商法」のメールが携帯電話やパソコンに送られてくるといったケースもあります。こういった「当選商法」は、以前から相談が寄せられている「海外宝くじ」の手口と似ていて、同種の名簿が使われているものと思われる。

本来、国内で海外宝くじを発売、取次ぎ、授与したものは、刑法第187条で罰せられます。

「当選商法」の特徴例

- ①ダイレクトメールが国際郵便で届く。応募書類などが同封

されていて、返送先が海外になっている

- ②高額賞金がもらえるかのような通知文になっている
- ③エントリー登録料、クイズやパズルの判定料、ゲーム参加費、アフセサリー購入費、いろいろな名目で送金を促す
- ④クレジットカードによる支払い手段が記されている
- ⑤書類を返送することにより多量のダイレクトメールが送られてくる

ワンポイントアドバイスー

- ①「当選」「高額賞金」などといった甘い話に乗らない
- ②安易に申込書を返送しない
- ③個人情報や銀行口座の情報、クレジットの情報を知らせることは危険です。更なる被害の可能性がります

※消費生活相談に関することは、消費生活相談コーナー（月～金曜日の午後1時～4時）にご相談ください。

NE FACE!!

泉大津在住のかわいい子どものスナップです。

元気でーす！
おおつつこ

祐仙 彩妃ちゃん
平成18年10月3日生



祐仙 剛希ちゃん
平成17年4月25日生

保護者の声

剛希が6人。彩妃が6人。剛希も彩妃も6人馬力…。強く明るくのびのびと、育て育ち切れ。

(旭町)

このコーナーでは、**小学校入学前**のお子さんの写真を募集しています。お子さんの写真と住所名前（ふりがな）生年月日・電話番号・保護者のひとことなどを添え、郵送（〒595-8606）またはEメール（kouhou@city.izumitsusaka.jp）で秘書広報課まで。

救急安心センターおおさか



病院へ行った方がいい？

救急車を呼ぶべき？

応急手当はどうしたらいい

突然の病気・けがで迷ったら

☎ #7119 [固定電話（プッシュ回線）・携帯電話]
または

☎ 06・6582・7119 [固定電話（ダイヤル回線）・IP電話]
※緊急時は迷わず119番通報してください。

救急安心センターおおさか（24時間・365日対応）

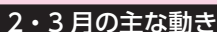
《専門の相談員・看護師・医師が常駐》

症状に応じた応急手当の方法や、病院での受診に関する助言を行い、緊急性の高い場合はすぐに救急車が出勤します。

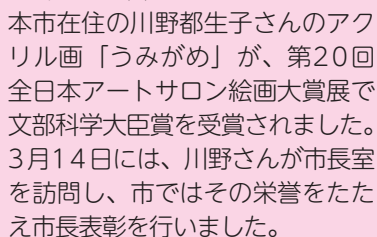
問合 消防本部警防課（☎21・0119）



Mayor's Work



ライオンハイジーン（株）から「インフルエンザ対策に役立ててもらえれば」と消毒液と専用容器それぞれ600本の寄贈を受けました。寄贈された消毒液一式は、こどもたちの感染予防のために市内の小中学校、幼稚園、保育所の全クラスに配置しました。



全国金魚すくい選手権大会泉州予選大会リハーサル（市民会館）

池上曾根弥生学習館と織編館の催し案内です。

織編館

1	2	3	4	5	6	7	8	9	10	11	12	13	14	15	16
金	土	日	月	火	水	木	祝	土	日	月	火	水	木	金	土
			休							休					
					休							休			
日本現代美術協会															
17	18	19	20	21	22	23	24	25	26	27	28	29	30	1	2
日	月	火	水	木	金	土	日	月	火	水	木	祝	土	日	月
	休							休							
					土器づくり										
												ガラス玉づくり			
			休							休					
日本現代美術協会															

☎ 20・1841 FAX 20・1866
開館：午前10時～午後5時（体験は午後4時まで）

ヒブワクチンなど任意予防接種 全額助成はH24.3.31まで延長

任意予防接種(ヒブ、小児用肺炎球菌、子宮頸がん予防ワクチン)接種費用の全額助成は、平成24年3月31日まで延長します。接種スケジュールなどは広報紙3月号2ページおよび市ホームページをご覧ください。

健康診査

保健センターでは、各種がん検診、健康診査、骨粗鬆症検診を実施しています。

各種がん検診と骨粗鬆症検診については予約制になりますので、受診を希望する人は必ずお申し込みください。それぞれの検診(健診)の詳細については、今月号のと同じ込み記事の「平成

23年度成人保健予定表(保存版)」をご覧ください。

また、健康診査については16歳～39歳までと、40歳以上の生活保護受給者を対象に実施します。

問合 保健センター

高齢者健康相談

日時 4月15日(金)、5月6日 午後1時30分～2時30分

場所 総合福祉センター

内容 検尿・血圧測定・健康相談

問合 総合福祉センター(☎23・1390)

子宮がん・乳がん検診 無料クーポン配布予定

特定の年齢に達した女性に、子宮頸

がん・乳がんの早期発見と知識を深めていただくため、検診を無料で受けていただけるクーポン券と検診手帳を送付する予定となっています。送付時期は、5～6月を予定していますので、対象の人はクーポン券が届いてから検診を受診するようにしてください。詳細は今後の広報でご確認ください。

なお、4月からクーポン券が届くまでに受診しても自己負担金をお返しすることはできませんので、ご了承ください。

子宮がん検診対象 20歳、25歳、30歳、35歳、40歳

乳がん検診対象 40歳、45歳、50歳、55歳、60歳

なお、子宮がん・乳がん検診の年齢基準日は平成23年4月1日現在です。

問合 保健センター



各種相談・健診の日程表

子育てを中心とした、さまざまな相談や健康診断実施日の一覧です。



健康相談

相談名	場所	日時
一般健康相談 (予約不要)	保健センター	毎週火・金曜日 午前9時～正午
歯科・栄養相談 (予約制)	保健センター	4月19日 午前9時30分～11時
健康相談・育児相談などの電話相談も受け付けています。 日程 月～金曜日(祝日を除く) 時間 午前9時～午後5時		



育児相談

相談名	対象	日時
7か月児相談	H22年8月生	4月5日 午後0時45分・1時30分
乳幼児育児相談会 (身体計測・相談)	就学前の乳幼児	4月5日 午後2時30分～3時
ほっと～息まんま食のサロン (食に関する相談・アドバイス)	就学前の乳幼児	4月5日 午後1時30分～3時30分
赤ちゃん広場 (親子同士の交流・相談)	7か月～1歳未満の親子	4月5日 午後2時30分～4時
ぴよぴよくらぶ (親子同士の交流・相談) ※タッチケア (赤ちゃんマッサージ)	1か月～8か月未満の親子	4月5日 午前10時30分～11時30分 ※午前10時～10時30分 4月から開催時間変更。
1・2・3のみんなの広場 (親子同士の交流・相談)	1～3歳	4月12日、14日 19日、5月10日 午後2時30分～4時
場所 保健センター		



乳幼児健診

健診名	対象	日程
4か月児健診	H22年12月1日～ H22年12月20日生	4月27日
	H22年12月21日～ H23年1月10日生	5月12日
乳児後期健診	9か月～1歳未満	指定医療機関でお受けください 受診票は4か月児健診時配布
1歳6か月児健診	H21年9月1日～ H21年9月20日生	4月12日
	H21年9月21日～ H21年10月10日生	4月14日
3歳6か月児健診	H19年9月生	4月19日
場所 保健センター 受付時間 個別に通知します。		



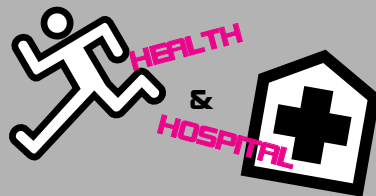
よい歯を育てる会(歯科健診)

対象	日程
2歳児	H21年4月生 4月26日
2歳6か月児	H20年10月生 4月28日
場所 保健センター 受付時間 午後1時～1時30分 持物 歯ブラシ・母子手帳・お茶・50円切手 ※今月都合が悪い場合は来月でも可(予約不要)	



ベビーCooking(離乳食講習会)

日時	対象	受付時間
4月18日	H22年11月生	午後1時15分～1時30分
場所 保健センター ※今月都合が悪い場合、来月でも可(予約不要)		



健康

いざ！というときの連絡先

●泉大津市消防本部 ☎21・0119
●泉州北部小児初期救急広域センター ☎072・443・5940
●和泉保健所 ☎41・1342
●救急安心センターおおさか ☎#7119または06・6582・7119

急病!!
非常事態!!

予防接種のお知らせ

三種混合・二種混合・MR（風しん・麻しん混合ワクチン）・日本脳炎
市内医療機関で個別接種。詳細は、今月号の綴じ込み記事の平成23年度母子保健予定表（保存版）参照。

BCG接種

実施日 4月22日

受付時間 午後1時30分～2時30分

場所 保健センター

対象 生後6か月未満

ポリオ接種

実施日 4月20日(水)・21日・25日(月)・26日(火)・5月9日(月)・11日(水)

受付時間 午後1時30分～2時30分

場所 保健センター

対象 生後3か月～90か月(7歳半)未満

接種方法 41日以上の間隔で2回服用(下痢をしている場合は服用不可)

なお、当日は体温を測定し母子手帳と予診票を記入してお越しください。予診票は、保健センターにも用意しています。

たまごくらす（両親教室） 4・5月コース募集

日程 4月4日・18日・5月9日・16日（いずれも月曜日）

対象 出産予定日が8～10月の人

申込 保健センターにて受け付け中

泉州北部小児初期 救急広域センター

15歳未満（中学生まで）のお子さんが休日に病気になった場合は、標記センター（岸和田市荒木町1-1-51 ☎072・443・5940）をご利用ください。受け付けは、土曜日の午後5時～10時、日曜日・祝日、年末年始（12月30日～1月4日）は午前9時～午後10時です。ただし、正午～午後1時と午後4時～5時は、受け付けできません。なお休日の救急に関しては、市消防本部へ。

歯科年末年始等救病診療医院

4月29日 中田歯科医院（曾根町3-1-7 ☎22・0661） 5月3日 磯田歯科医院（東助松町2-9-3 ☎21・1041）

4日 貫野歯科医院（東助松町1-2-10 ☎21・0651） 5日 川崎歯科医院（東助松町1-8-25 ☎32・5055）

診療受付は、各医院とも午前9時30分～11時30分、午後1時～4時。事前に電話にてご確認ください。なお医院ごとに初診料が必要です。電話がつかない場合は、市消防本部へ。

楽笑会

おおむね65歳以上の市民を対象に、介護予防に関するお話や体操・ゲームなどを行います。

日程・場所 4月12日 …宇多長寿園 13日 …助松長寿園 19日 (火) …西地区まちづくり事務所 26日 (火) …穴師長寿園 28日 …板原長寿園 5月6日 …南公民館 10日 …条南長寿園

時間 午前10時～11時30分（ただし、4月13日助松長寿園、26日穴師長寿園は午後1時30分～3時）

問合 高齢介護課（市役所1階8番窓口）

ちよつと健康・予防のハナシ

市立病院スタッフコラム

安心して手術を受けられるチーム医療

医療事故のニュースが毎日のように新聞紙上をにぎわせています。手術にたずさわるわたしたち、手術室看護師にとって「患者さんの安全」は優先すべき最重要項目ですが、安心して手術を受けてもらえることも大切にしています。

手術を受ける患者さんは、極度の緊張・不安の中で気持ちを表現できずにいます。当院では手術を受けられる患者さんに、手術前に手術室看護師が必ず病室に訪問し、患者さんのお話をうかがっています。その中で、よく聞かれる質問を2つご紹介します。

まずは、喫煙についてです。喫煙は手術後の肺合併症の頻度が増すことから、早めに禁煙を行うことが大切です。

次に普段飲まれているお薬です。血液をサラサラにする薬である抗凝固薬を服用している人が少なくありません。術前の常用薬を知らずに手術を行うと、出血の危険が高く新たな合併症を招く恐れがありますので、すべてのお薬を医師、看護師に伝えてください。

そのほかにも、手術前後で困ったことがあればなんでもご相談ください。収集した情報は、手術室看護師だけでなく、病棟看護師や主治医、麻酔科医などの医療チーム全員で共有しています。当院では医療チーム全員でひとりひとりの患者さんが安全に、そして安心して手術を受けていただけるよう努力しています。

看護師 濱田裕司 看護師





図書館だより

推薦図書や新着本を紹介します。 ☎ 32・0562

4

日	月	火	水	木	金	土
					1	2
3	4	5	6	7	8	9
10	11	12	13	14	15	16
17	18	19	20	21	22	23
24	25	26	27	28	29	30

開館時間 → 午前 9 時 30 分～午後 7 時（土・日曜日、祝日は午後 5 時まで）

4月12日(火)～20日(水)は、蔵書点検と館内整理のため休館します

休館に伴い4月10日(日)までは一人10冊まで借りることができます。CD・カセットは通常どおり2タイトルまでです。休館中に本を返却する人は、ブックポストをご利用ください。CD・カセットはなるべく入れないでください。やむなくポストに返却する場合は、クッションのあるものにくるんでお返しください。



司書のおすすめブックス。



◆ みんなすてき!
レオ・ティーマース 著



◆ アヤカシ薬局
閉店セール
伊藤充子 著



◆ ひとり暮らし
100人のリアル家計簿
主婦と生活社 編

みんなと仲よくしたいのに、怖がられてしまうカラスのクロー。

みんなと同じようにすればいいと考えたクローは、とあるアイデアを思いついたのですが、うまくいくのでしょうか？

近くにできたドラッグストアのせいで、お客が来なくなったアカシア薬局。

店主のさくらさんが閉店セールをしようと、店のおもてに張り紙をすると、なんと、古道具屋で買った招き猫が「宣伝がたりない」と言い出して…。

実際にひとり暮らしをしている男女100人の家計簿を、年代別、職業別に分類して掲載。

節約の達人、赤字に悩んでいる人など、さまざまな家計簿から、やりくりのヒントがたくさん見つかります。

01 新着一般書

- ◆ 本日は大安なり 辻村深月 著
- ◆ 麒麟の翼 東野圭吾 著
- ◆ ばんば憑き 宮部みゆき 著
- ◆ ハニースト 八つの秘めごと 井上荒野 著
- ◆ からまる 千早茜 著
- ◆ トロンプリーユの星 米田夕歌里 著
- ◆ レヴオリューション No.0 金城一紀 著
- ◆ 華麗なる欺き 新堂冬樹 著
- ◆ 国道沿いの ファミレス 畑野智美 著
- ◆ オスカー・ワオの 短く凄まじい人生 ジュノ・ディアス 著
- ◆ 大絵画展 望月諒子 著
- ◆ 花桃実桃 中島京子 著

02 新着児童書

- ◆ パパとあたしの さがしもの 鈴木永子 著
- ◆ おにもつはいけん 吉田道子 著
- ◆ くるまかします 鈴木まもる 著
- ◆ アネモネ探偵団 2 迷宮ホテルへようこそ 近藤史恵 著
- ◆ 串かつやよしこさん 長谷川義史 著
- ◆ タイムカプセル おだしんいちろう 作
- ◆ じめんの したの小さなむし たしろちさと 著
- ◆ エラのがくげいかい カルメラ・ダミコ 作
- ◆ 新幹線しゅっぱつ! 鎌田歩 著
- ◆ よくわかる身の まわりの現象・物質 の不思議 国立天文台 編
- ◆ だっこの木 宮川ひろ 著
- ◆ まちのいぬと いなかのかえる モー・ウィレムズ 著

03 録音図書 CD

- ◆ 二階／張込み 松本清張 著
- ◆ 人斬り以蔵 司馬遼太郎 著

03 映画会

日時 5月7日(土) 午後2時～3時30分
「小公女セーラ 世界名作劇場」

05 おはなし会

4月の「おはなし会」は、特別整理期間のため中止させていただきます。

06 あかちののための おはなし会

日時 5月5日(木) 午前11時～(約60分)
※毎月第一木曜日の午前11時～

とし かんからのお知らせあれこれ



スポーツに関する募集やイベントなどのお知らせです。

(問合) 総合体育館 = ☎ 33・1200

トレーニング室 利用講習会 (5月分)

トレーニング室を利用するには講習会を受講することが必要です。総合体育館では、次の日程で講習会を開きます。

5月分日程表

日	時	日	時
3日(祝)	午前10時～	14日(出)	午後3時～
18日(火)	午後7時～	20日(金)	午前10時～
25日(火)	午後7時～	27日(金)	午後3時～
29日(日)	午前10時～	31日(火)	午後7時～

対象 15歳以上の人 (中学生は不可)

定員 5人程度 (29日は30人)

講習日の持物 250円 (許可証を発行)・縦3cm×横2cmの顔写真・上靴・運動のできる服装

申込 4月24日(日)午前10時から直接総合体育館窓口へ (電話申込不可)

なお、4月分も空きがあります。随時申し込み可能です。

春季陸上競技記録会 参加募集

日時 4月24日(日) 午前9時受付・9時30分競技開始

場所 古池公園運動場

種目 ▷一般の部…100m・1,500mウォーク・立ち幅跳び ▷中学生の部…100m・3,000m・男女リレ

ー・走り幅跳び ▷小学生の部…100m・400mリレー・走り幅跳びなど

参加費 無料

申込 4月21日(木)までに参加申込書に必要事項を記入のうえ、総合体育館またはグラウンドメイト (松之浜2-7-22 ☎32・2475) へ

ソフトテニスで 体力づくり

第2・第4日曜日にソフトテニスの練習をしています。少しでも経験のある人は、ふるって参加してください。

日時 ▷4～9月…午後2時～6時 ▷10～3月…午後1時～5時 いずれも

第2・第4日曜日

場所 助松公園テニスコート

対象 高校生以上

会費 年3,000円

申込 直接テニスコートで受付

問合 ソフトテニス連盟・松岡 (☎33・1355)

なおテニスシューズとソフトテニスラケットを持参のうえ、動きやすい服装で来てください。

子どもバドミントン教室

総合体育館では、次のとおり子どもバドミントン教室を開催します。

日時 5月14日(土)・28日(土)、6月4日

(土)・11日(土) (全4回) の午後1時30分～3時

場所 総合体育館

対象 小学生4～6年生 (4回休まず出席できる人)

定員 40人

受講料 400円 (別途保険料)

申込 往復はがきに「子どもバドミントン教室」と明記し、①受講者氏名(ふりがな)・②学年・③電話番号を記入のうえ、4月19日(火)必着で、〒595-0013 宮町2-50 総合体育館へ

なお返信用にも、必ず住所・氏名を記入のこと。また、はがき1枚に対して1人限り。

第14回わんぱく相撲 泉大津場所大会

～めざせ！両国国技館!!～ 各学年別トーナメント方式で行います。多数のご参加をお待ちしております。

日時 5月15日(日) 午後1時 (受付正午～)

場所 総合体育館

対象 市内、忠岡町在住の小学1～6年生の男子

募集人数 200人

参加料 無料

申込 4月30日(土)までに(社)泉大津青年会議所 (☎21・1090 HP URL <http://www.izumiotsu-jc.or.jp>) へ

市契約研修施設利用助成のお知らせ

市では、市民の皆さんが自然の中で心身をリフレッシュするとともに、家族や仲間とのふれあいを図る場として、次の施設と契約し、宿泊費の一部を補助しています。お気軽にご利用ください。

助成対象 小学生以上の市民で、毎年度1人1回限り。(他の団体の利用券との併用や市が助成する事業については不可)

助成金額 1,000円

利用方法 直接施設へ予約した後、印鑑を持って生涯学習課 (市役所3階) へ

きのくに中津荘

和歌山県日高郡日高川町大字高津尾1049 (☎0738・54・0082)

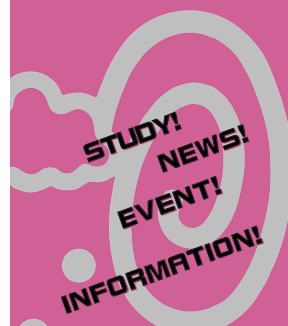
日高川の清流、美しい山々が四季折々楽しめる「きのくに中津荘」は、地域特産品の生産拡大を目指し、ふるさと体験や研修ができる体験学習館です。

エーデルささゆり

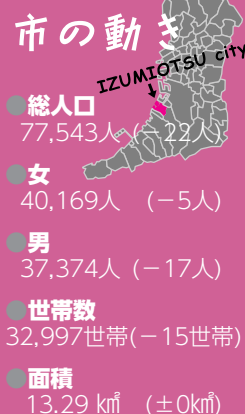
兵庫県多可郡多可町八千代区中野間363-13 (☎0795・37・1200)

豊かな自然に囲まれ、木造の大きな三角屋根のエーデルささゆりはヨーロッパ・ロマンに焦がれる高原リゾート地にある施設です。

情報かわら版



イベントや各種講座
などのご案内です。



※H23年3月1日現在。
()は前月比



勤労青少年ホーム 各種教室受講生募集

勤労青少年ホームでは、次のとおり各教室の受講生を募集します。

対象 市内在住・在勤の人
受講料 各教室とも全12回分で

◇◇◇◇ 勤労青少年ホーム各種講座表

教室名	曜日	時間	期間	回数
料理 A (16人)	火	午後6時30分～8時30分	5～9月	12回
料理 B (16人)	水	午後6時30分～8時30分	5～9月	12回
ハガキ絵 (18人)	木	午後7時～9時	5～10月	12回
英会話 (18人)	金	午後7時～9時	6～8月	12回

1000円 (材料費は別途負担)
申込・問合 4月14日(休)の午後6時30分～8時30分 (先着順)に勤労青少年ホーム (☎・FAX 32・6432) へ
なお定員に満たない教室は、4月15日(金)～30日(土)に追加受け付けします。いずれも電話による申し込みはできません。万一申込者が少ないときは、開講しない場合があります。

瑞墨会 書道無料体験会

勤労青少年ホームで活動中の瑞墨会の書道 (毛筆・ペン字・細字など) を体験してみませんか。初めての人も、久しぶりに筆を持つ人、大歓迎です。

日時 4月19日(火) 午後7時～
場所 勤労青少年ホーム
定員 先着10人
持物 書道道具一式
申込・問合 瑞墨会 佐原 (☎ 32・2598) へ

フラワーシエルクラブ

おてんのう会館では、次のとおり、フラワーシエルクラブのクラブ員を募集しています。

日時 毎月4回 (木曜日) 午前9時～午後3時 ▼第1部：午前10時30分～正午 ▼第2部：午後1時～2時30分
場所 おてんのう会館 (上之町6-2)
材料費 実費
持物 はさみ・新聞紙・ごみ袋・筆記道具・お花代
定員 先着10人
講師 野上清美
申込・問合 おてんのう会館 (☎ 22・4412) へ

初心者向け手話講習会

総合福祉センターでは、手話講習会 (入門課程) を次のとおり開講します。

なお、規定数以上受講した人には、修了証を発行いたします。

日程 5月11日～9月21日の毎週水曜日 (全18回) 午後6時45分～8時45分
場所 総合福祉センター
対象 市内在住・在勤・在学で、全講座受講可能な人
定員 先着25人 (ただし、申し込みが5人に満たない場合は中止)
受講料 テキスト代1200円
申込・問合 4月4日(月)から総合福祉センター (☎ 23・1390) へ (電話での申し込みは不可)

点訳ボランティア 養成講座受講生募集

総合福祉センターでは、視覚障がい者への情報提供の充実を図るため、点字の基礎知識から学ばず点訳ボランティア養成講座の受講生を募集します。

日時 5月10日～3月27日の毎月第2・4火曜日 午前10時～正午 (全22回)
対象者 市内在住の人
定員 先着10人 (ただし、申し込みが5人に満たない場合は中止)

朗読ボランティア養成講座 受講生募集

込みが5人に満たない場合は中止
受講料 テキスト代1050円
申込・問合 4月4日(月)から、直接または電話で総合福祉センター (☎ 23・1390) へ

総合福祉センターでは、視覚障がい者への声のサービスとして、テープ録音による情報提供に必要な技術を習得したボランティアの養成を行う講座の受講生を次のとおり募集します。

日時 5月11日～10月12日の毎月第2・4水曜日 午後1時30分～3時30分 (全10回)
対象者 市内在住の人
定員 先着20人 (ただし、申し込みが5人に満たない場合は中止)

受講料 無料
申込・問合 4月4日(月)から直接、または電話で総合福祉センター (☎ 23・1390) へ

子育てサポート講座

■子育てカウンセリング研修会

～親子習会～

親と子の関係や子育てについて学びあうための教材を使い、ワークシヨップをしながら、いっしょに子育てについて学習します。

日時 毎月第2木曜日（8月と祝日の月はのぞく）午前10時～午前10時50分

■親の会

～わいわいフリースーク～

子育てについての悩みや学校・夫婦・家族・地域との関係についていっしょに考えたり、想いを語り合います。

日時 毎月第2木曜日（8月と祝日の月は除く）午前11時～正午

場所 教育支援センター（旧戎小学校跡）

対象 幼稚園～中学生ぐらいの子どがいる保護者など

持物 スリッパなど

申込・問合 ①参加者氏名、②子どもの年齢、③参加日（複数可）をご記入のうえ、ファクス、メール、郵送のいずれかの方法で、教育支援センター（〒595-0041 戒町3-41 ☎31-4460 FAX 33-7353 メール izedc@ictv.zaqne.jp）

へ
なお参加を希望する人は、原則として、全員受講可能とするため改めて連絡はしませんので、ご了承ください。

ひとり親家庭コール センタースタッフ養成講座

大阪府母子寡婦福祉連合会では、次の受講生を募集します。

本講座は基礎訓練、応用訓練を通して、未経験者でも、コールセンターやカスタマーセンターにおいて働くことができるよう、必要な知識や技能の習得を図ることをめざします。

なお、基礎訓練期間中は一時保育（2歳～小学校入学前）も利用できます。

講座日程表

申込期限	基礎訓練期間
4月22日(金)	5月28日(土)～7月16日(土)
6月17日(金)	7月23日(土)～9月17日(土)
8月19日(金)	9月24日(土)～11月19日(土)
10月21日	11月26日(土)～1月28日(土)

(全8回、毎週土曜日の午前9時～午後5時)
+応用訓練(60時間の企業での実務研修と2日間の集合研修)

場所 大阪府谷町福祉センター
受講資格 次の要件を満たすひ

とり親家庭の母、父など。①訓練期間について、全日程、全時間受講できる人、②基礎訓練修了後にコールセンターなどで就労することを望む人で、実際に就労可能な人

定員 18人

申込 受講希望者本人がひとり親家庭であることを証する書面などを持参し、児童福祉課（市役所1階11番窓口）へ

問合 (社)大阪府母子寡婦福祉連合会 ☎06・6762・9498

中高年の初心者パソコン教室

初めてパソコンをする人を対象に、パソコンの操作、文字の入力やワードの基本を学び日常生活に役立つ文章作成を重点とした講座です。

日時 5月6日(金)、12日(木)、19日(木)、26日(木)（全4回）午後1時30分～4時30分

場所 総合福祉センター

対象 市内在住の55歳以上の人で、原則すべての日程参加可能な人

定員 10人（応募多数の場合抽選）

参加費 2000円（教材費）

申込・問合 往復はがきに参加者の氏名、年齢、住所、電話番号

日本語よみかき教室 受講生募集

なん りゆう よ か がくりよく
何らかの理由で、読み書きの学力を習得できなかった人を対象に「日本語よみかき教室」を開いています。

日時 毎週火曜日 午後1時～3時

場所 南公民館

対象 15歳以上で、ある程度日本語で日常会話ができる市内にお住まい

かお勤めの人

定員 15人

受講料 無料（教材費は自己負担）

申込 毎週火曜日の午後1時から3時

時までに本人が直接、南公民館へ

問合 生涯学習課（市役所3階）または南公民館 ☎33・1764

子育て学習会 どんぐりサークル

泉大津モラロジー事務所では、子育て学習会「どんぐりサークル」を次のとおり開催します。

なお託児しますので、申請時に保育の有無をお申し出ください。

日時 ▼4月26日(火)：見守り待つ子育て ▼5月31日(火)：ボデイートワーク ▼6月28日(火)：子育ては親育ち いずれも午前10時～正午

場所 南公民館

対象 就学前・就学中のお子さんをお持ちの母さん。または子育てに関心のある人

受講料 各回100円

高齢者大学受講生募集

総合福祉センターでは、高齢者が生きがいを持って健康に暮らせることを目的に「高齢者大学」を開講します。

日程 5月12日(木)～9月8日(木)の午後1時30分～3時。ただし、5月12日は午後1時～3時（全15回）

場所 総合福祉センター

対象 市内在住の60歳以上の人

定員 110人（定員を超えた場合は抽選）

受講料 1000円（全15回分）

申込・問合 4月12日(火)と13日(水)の午前9時～午後5時に総合福祉センター ☎23・1390

へ（電話での申し込みは不可）

〔学習・講座〕の続き

〔社〕日本青年会議所泉州地域
合同例会講演会

〔社〕日本青年会議所泉州地域7
青年会議所では、泉州地域合同
例会「すべての子どもは天才で
ある」〜未来をかなでる4つの
スイッチ〜と題して次のとおり
講演会を開催します。なお、事
前申し込みは不要です。

日時 4月24日(日) 午後2時〜
4時(受付は午後1時〜)

場所 国際障害者交流センター
(ビッグアイ) 多目的ホール
(堺市南区茶山台1-8-1)

定員 先着1000人

入場料 無料

講師 横峯吉文氏

問合せ 〔社〕日本青年会議所(☎
21・1090)



5月29日(日)は
「ごみゼロ大作戦」

「ごみゼロの日」に合わせ「自分
たちの街をきれいに！」をスロ
ーガンに、今年も市内の一斉清

掃を次のとおり行います。一人
でも多くの市民・事業者の皆さ
んのご参加をお願いします。

ごみ問題は環境問題です

このごみゼロ大作戦は、地球
環境保護について「わたしにで
きること」「わが家でできること」
「わが社でできること」をテーマ
にして、「ごみを出さない、ごみ
を捨てない」生活スタイルにつ
いて考える一日にしてみらおう
と実施するものです。また、普
段あまり顔を合わせるこのな
い隣近所の皆さんとのコミュニ
ケーションの場となり、さらに
平素の地域の防犯活動や有事の
際の地域の防災活動につながる
ことも目指しています。

参加いただく市民、団体には、

市からごみ袋および土砂回収用
の土のう袋10枚程度と実施要領
を配布しますので、必ず申込書
をご提出ください。

日時 5月29日(日) 午前8時か
ら2時間程度(雨天時は6月5
日(日)に順延。小雨決行)

清掃場所 基本的には私有地以
外の公共の場所および側溝

なお、ほうきなどの清掃用具
は各団体でご用意ください。

申込・問合せ 4月28日(木)までに
生活環境課(市役所1階3番窓
口)へ

参加しませんか?
親子で遊ぼう会



運動したり、ふれあい遊びを
したりと、親子でさまざまな遊
びを無料で体験できる「親子で
遊ぼう会」を、市立保育所と勤
労青少年ホームで開催します。

保育所の開催について

前期プログラムの参加者を募
集します。応募は1人1保育所
のみとなります。また、保育所
にご来所の際は徒歩か自転車で
お越しください。

対象 1歳半〜3歳児

申込 4月18日(月)午前9時から
各保育所備え付けの申込書に必
要事項をご記入のうえ、直接ご
希望の保育所に提出(電話・フ
ァクス不可)。先着順にて受付開
始。定員になりしだい締切

問合せ 各保育所

■■■■各保育所連絡先■■■■

保育所名	電話番号
宇多保育所	☎ 32・2612
上条保育所	☎ 32・3470
浜保育所	☎ 33・5432
条東保育所	☎ 21・0221
要保育所	☎ 22・0564

勤労青少年ホームの開催について

平成23年度は4回開催します。
事前申し込みは不要です。

◆◆◆園庭開放・絵本貸し出し日程表◆◆◆

日程	実施保育所
第2、第4火曜日 午前9時〜午前11時	宇多・上条・浜・条東・要
第3木曜日 午前10時〜午前11時	条南・ぱる・南海かもめ・アイビー スクール・アンビー・とれぞあ(5 月以降未定)
第2水曜日 午前10時〜午前11時	すこやか・とれぞあ(5月以降未定)

対象児童…すべて0歳〜就学前まで

保育所で園庭開放と絵本の貸
出しを行います。雨の日も絵本
は借りられます。たくさんのお
友だちと遊んでみませんか?
事前申し込みは不要です。直
接各保育所にお越しください。

園庭開放と絵本の貸出し



対象 1歳半〜3歳児

日時 6月15日(水)、7月20日(水)、
10月19日(水)、11月9日(水)の午前
9時30分〜11時

定員 先着20組

問合せ 児童福祉課(市役所1階
11番窓口)

問合せ 各保育所・認定子ども園

歴史ごぼれ話

「浅井三姉妹の中のお江」

景観市民会議「景観人の集い」
主催の「歴史ごぼれ話」第3回
を実施します。今回も郷土史研
究家であり、郷土誌「堺泉州」
「堺人」編集長の松本多加三先生
を講師にお迎えし、日本の歴史
について楽しく語っていただき
ます。

今回のテーマは「浅井三姉妹
の中のお江」です。

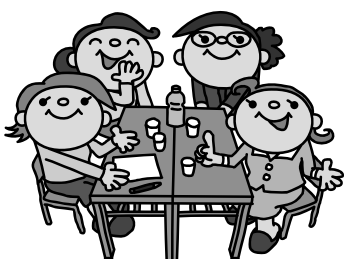
日時 4月23日(土) 午前10時〜
11時30分

会場 テクスピア大阪3階研修
室

申込 先着60人(午前9時45分
から受付)

参加費 500円(当日会場受
付にてお支払いください)

問合せ まちづくり政策課(市役
所2階)



にんじんサロン4月からの催し(☎・☎ 21・6555)

4月7日(休) 午後2時～4時
絵手紙 立花悦子さん
4月13日(休) 午前10時～正午
絵手紙 亀高怜子さん
4月15日(金) 午前10時30分～11時30分
チェア・エクササイズ 本田ますみさん
(音楽を聞きながらからだを動かしましょう！)
4月21日(休) 午前11時～20分程度
子どものためのおはなし会 エンジェルクラブ
4月21日(休) 午後2時～4時
絵手紙 立花悦子さん
4月23日(土) 午前10時～正午
色紙に絵を描きましょう 亀高怜子さん
4月27日(休) 午前10時～正午
絵手紙 亀高怜子さん
4月28日(休) 午後2時～1時間程度
「川柳などで、頭の活性化をしてみませんか？」
楠畑正史さん

※なお、参加についてはお手数ですが、「にんじんサロン」へお問い合わせください。またサロンをご利用の際には、必ずスリッパなど上履きをご持参ください。

4月の休館日は、毎週日・月曜日・29日祝と30日出です。

にんじんサロンでは、男女共同参画社会づくりのための学習

にんじんサロン
からのお知らせ

日時 5月1日(日) 午後1時30分
開演 市民会館大ホール
入場料 無料
問合 生涯学習課(市役所3階)

ファミリーコンサート
第10回

市内の中学校・高校の吹奏楽部と本市吹奏楽団が一堂に会して吹奏楽のコンサートを次のとおり開催します。中学生、高校生、フレッシュな演奏と市吹奏楽団の熱いサウンドをぜひお楽しみください。

活動の支援と交流の場となることを目指し、各種講座を開催しています。

問合 にんじんサロン(男女共同参画交流サロン 市民会館西側) (☎ 21・6555)

桜フェスタ中止のお知らせ

4月3日(日)に開催を予定していましたが、第10回桜フェスタにつきまして、東日本大震災の影響を考慮し中止することに決定いたしました。ご理解ご協力のほどお願い申し上げます。

問合 市民会館 (☎ 21・7050)

あすとホール
(☎ 20・6778)

あすと絵本の読み語り会

年齢制限はありません！親子で楽しめる絵本の読み語り会です。また、あすとホールでは、絵本の貸し出しもしています。気軽にご利用ください。

日時 4月24日(日) 午前11時～11時30分

入場 無料
申込 不要

■スタジオ花時計 フラワーデザイン展 花空間 vol.17 “風のよそおい”

あすとホール全面を使用した、2年に一度のフラワーアレンジメントの展覧会です。癒しの花空間でフラワーアレンジメントを体験してみませんか？

日時 4月30日(土)、5月1日(日) 午前10時30分～午後5時

入場 無料
申込 不要

■あすと景観ウォーキング

～アート編～

いずみおおつ名所すくろくの場所や、野外アートを見ながら歩きましょう。

日時 5月8日(日) 午前9時45分～午後0時30分(小雨決行・雨天中止)

コース(予定) あすとホール
↓高架下壁画(条南町自治会館

前) ↓モニメント・0ゼロ〇〇

円周(松ノ浜西交差点) ↓保護樹木・エノキ(助松町) ↓上条

小学校体育館壁画 ↓森のみどり公園(森町) ↓池上曾根弥生学

習館 ↓解散

出発前にあすとホールにてコース中のアートについて解説および日本ウォーキング主任指導者下山隆士郎氏によるウォーキング指導があります。

参加料 無料

定員 先着50人
申込 あすとホール受付または電話予約

■太極拳講座生徒募集

ゆったりとした動きの太極拳で日々の健康力を高めませんか？初心者の人にもていねいに指導いたします。まずは1度体験してみてください(お一人1回限り無料体験可能)。体験ご希望の人は事前にご予約をお願いします。

日時 毎週水曜日 午後2時～3時30分

受講料 3か月1万6380円(前納制)

講師 梶上正毅(大阪太極拳協会指導員)

■キッズダンス講座生徒募集

小学生を対象としたダンス教室です。無料体験可能(お一人1回限り)。体験ご希望の人は事前にご予約をお願いいたします。

日時 毎週水曜日 午後4時30分

分～5時45分

受講料 3か月1万6380円(前納制)

講師 上野由佳子(ユーズン主宰)

府立弥生文化博物館
4月のイベント

■春季企画展示

□「創作展 いずみ」

和泉市文化協会美術部門11部門(押し花、木彫り、写真、書道、水墨画、ちぎり絵、陶芸、南画、日本画、俳画、洋画)の粋を一堂に集めた展示会です。

日時 4月1日(金)～5月8日(日) 午前9時30分～午後5時(入館は午後4時30分まで)

ただし、押し花・写真は5月7日(土)までの展示となります。

場所 エントランスホール

入館料 一般：300円、65歳以上と高校・大学生：200円

■子どもファーストディ

「石器を使ってみよう」

日時 4月16日(土) 午後2時～3時30分(時間内随時)

参加費 無料(入館料のみ要)

問合 弥生文化博物館(☎ 46・2162) <http://www.kakuhcity.or.jp/yayoi/>

「イベント」の続き

陸上自衛隊信太山駐屯地
創立記念行事開催

陸上自衛隊では、信太山駐屯地の創立54周年を記念し、次のとおり駐屯地を一般開放し記念行事を開催します。

日時 4月24日(日) 午前9時～午後3時

場所 陸上自衛隊信太山駐屯地

入場料 無料

内容 観閲式、太鼓演奏、訓練展示、装備品展示、子ども広場など

なお荒天の場合は、中止または変更となります。また、車での来場はご遠慮ください。

問合せ 陸上自衛隊信太山駐屯地広報室(☎41・0090)



学生ボランティア募集
「スマイル・フレンド」

教育支援センターでは、教員養成系、心理系または福祉系の学生を対象に、月曜日から金曜日の間で週1回程度、学業に支

障をきたさない範囲で継続的に援助活動をしていただける学生ボランティア「スマイル・フレンド」を募集しています。

「スマイル・フレンド」は、不登校状態にある市立小・中学校在籍の児童・生徒を対象に、「よき先輩」「よき兄や姉」として、心の触れ合いを通して、社会的な自立への援助を行うものです。

問合せ 教育支援センター(☎31・4460)

平成23年度
国税専門官採用試験

受験資格 ▽昭和57年4月2日～平成2年4月1日生まれの人 ▽平成2年4月2日以降に生まれた人で、次の①、②に該当する人

①大学を卒業した人および平成24年3月までに卒業見込みの人

②人事院が①と同等の資格があると認める人

採用予定人数 約850人

試験程度 大学卒業程度

試験日・試験科目 ▽第1次試験：6月12日(日) 教養試験・専門試験。なお第1次試験合格者を対象に第2次試験あり

合格発表日 ▽第1次試験：7月5日(火) ▽最終合格：8月19

日(金)

申込 4月14日(木) (郵送の場合は、4月14日(木)までの消印有効)までに、第1次試験地を所轄する国税局へ申込書を提出

問合せ 大阪国税局人事第二課試験係(☎06・6941・5331)、泉大津税務署総務課(☎33・5601)。その他、国税庁ホームページ <http://www.nta.go.jp>「採用案内」に掲載

シルバー人材センターに
登録・就業してみませんか

市内在住で原則60歳以上の健康で働く意欲のある人、シルバーに登録して就業してみませんか。シルバー人材センターでは毎月入会説明会を行っています。4月の日程は次のとおりです。

日時 4月19日(火) 午後1時30分

場所 総合福祉センター3階第1会議室

問合せ シルバー人材センター(☎23・1007)



関空ニュース

■関空内の飲食店が全面禁煙に！

関西国際空港では、健康増進法の主旨に基づき、旅客ターミナルビル内における受動喫煙防止の対策を進めていますが、旅客ターミナルビル、エアロプラザ内の飲食店を、全面禁煙としました。(喫煙室設置店舗は喫煙可)

■「JAL-ありがとうジャンボ-in KIX」を開催！

関西国際空港では「KIX KIDS PROGRAM」第7弾として、この3月に退役したJALのジャンボ機をテーマとしたJALとのコラボレーションイベントを開催します。歴代ジャンボ機の大型模型や当時のポスターなどJAL秘蔵の貴重な資料を展示するギャラリーやJALクルーによるトークショーなど大人も子供も楽しめるさまざまなイベントをご用意しております。詳しくは関空ホームページ(www.kansai-airport.or.jp)をご覧ください。

開催期間 5月15日(日)まで

場所 関空展望ホール「Sky View」

固定資産(土地・家屋)の
価格を確認できます



平成23年度の固定資産(土地・家屋)の価格などを記載した縦覧帳簿を次のとおりご覧いただけます。

期間 4月1日(金)～5月31日(火)

(土・日曜日、祝日を除く)

受付時間 午前8時45分～午後

5時15分

場所 税務課固定資産税係

対象者 市内に土地・家屋をお持ちの納税者

※なお、縦覧の際には、本人であることを証明できるもの(運転免許証・健康保険証など)をご持参ください。代理人または法人の場合は、本人(会社)の委任状をあわせてご持参ください。

問合せ 税務課固定資産税係(市役所1階9番窓口)



固定資産税・都市計画税の 減免申請は4月中に！

次の①～⑤すべてに該当する人は、申請により固定資産税・都市計画税の2分の1を減免します。該当する人は、印鑑をお持ちのうえ、税務課までお越しください。

①所有者が平成23年1月1日現在、65歳以上、特別障害者、または寡婦（夫）のいずれかであること

②所有者および家族全員の所得が市民税均等割非課税限度額以下であること。市民税均等割非課税限度額の計算方法は次のとおりです。35万円×（本人・控除対象配偶者・扶養親族の合計数）+21万円（扶養親族がある場合の加算額）

③所有者本人が居住している資産以外に土地や家屋を所有していないこと

④所有する家屋の延べ床面積が70㎡以下であること

⑤固定資産税（都市計画税を含む）の年税額が5万円以下であること

なお、減免の対象となるのは、申請日以降に到来する納期分に限ります。そのため、平成23年度課税分の1期からの減免を受ける場合は、4月28日（木）までとなります。その期限を過ぎてから

らの申請の場合は、2期以降の取り扱いとなりますので、ご注意ください。

また②の所得要件の確定が、6月1日以降になりますので、減免の可否の通知および減免の通知書の発送はそれ以降となります。

問合 税務課固定資産税係（市役所1階9番窓口）

市税の納期限を お忘れなく

市・府民税、固定資産・都市計画税および軽自動車税の納期限など（随時課税分を除く）は、次のとおりです。

市税は市民の皆さんがさまざまな行政サービスを受けるための貴重な財源ですので、納期内納付へのご協力をお願いします。

市・府民税（普通徴収）

▽1期：6月末日

▽2期：8月末日

▽3期：10月末日

▽4期：12月27日（納税通知書は6月中旬に送付）

固定資産税・都市計画税

▽1期：5月末日

▽2期：7月末日

▽3期：9月末日

▽4期：11月末日（納税通知書は5月初旬に送付）

軽自動車税 全期：5月末日（納税通知書は5月初旬に送付）

なお、いずれの税も納期限が

休日（土・日曜日を含む）または祝日の場合は、その翌平日が納期限となります。

問合 税務課（市役所1階9番窓口）

冷蔵倉庫用家屋を所有する 人はご連絡ください

平成24年度から非木造の冷蔵倉庫（保管温度が10℃以下に保たれる倉庫）の固定資産税について、評価額の計算方法が変更されます。

これまで非木造の「冷蔵倉庫」については「一般の倉庫」と同じ扱いとなっていました。平成24年度からは「冷蔵倉庫」は「一般の倉庫」に比べて家屋の評価額が早く減少する計算が適用されることとなります。

つきましては、非木造の冷蔵倉庫の現状確認を行うため、お手数ですが、市内に所有している倉庫が次の要件にすべて該当する場合は、税務課固定資産税係までご連絡ください。

①倉庫は非木造（木造以外）であること

②保管温度が常に10℃以下に保たれる倉庫であること

③倉庫そのものに冷蔵機能を備えていること

なお、建物自体が冷蔵倉庫となっている（建物床面積の50%

以上の部分）ものが対象です。常温倉庫内にプレハブ式冷蔵庫や業務用冷蔵庫などを設置している場合は該当しません。

問合 税務課固定資産税係（市役所1階9番窓口）

市・府民税の 仮特別徴収

現在、公的年金から市・府民税を特別徴収されている人につきまして、平成23年4月に支給される公的年金からは、介護保険料や長寿医療保険料などと同様に、新年度である平成23年度分の市・府民税額が決定するまでの間「仮特別徴収」が行われます。

「仮特別徴収」とはどんな制度？

この「仮特別徴収」とは、平成23年2月分の公的年金から特別徴収された税額と同じ額を、新年度である平成23年度の税額が決定するまでの間「仮特別徴収税額」として4月・6月・8月の公的年金から天引きし、平成23年度の市・府民税額の決定時に、納付済み（予定）の税額として差し引く制度です。

平成23年度の納付額は

どうなるの？

平成23年度の市・府民税は、仮特別徴収税額は納付済みとして取り扱いますので、平成23年

6月に送付する「平成23年度市・府民税 納税通知書」では、4月・6月・8月分の仮特別徴収税額を、平成23年度の年金所得に対する税額から差し引き、その残りの税額を10月・12月・2月分の特別徴収額としてご通知いたします。なお、平成22年度中に税額変更などの理由により、公的年金からの天引き（特別徴収）が中止されている人は、平成23年度の4月・6月・8月に支給される公的年金から市・府民税の仮特別徴収はされません。この場合、平成23年度の市・府民税については、年の前半は普通徴収、後半は特別徴収という納め方となりますので、ご了承ください。

「仮特別徴収税額」は具体的にいくらなの？

「仮特別徴収税額」は平成23年2月分の公的年金から天引きした税額と同じ額です。なお、平成22年6月に送付いたしました「平成22年度 市・府民税 納税通知書」の表紙に、あらかじめ平成23年4月・6月・8月の仮特別徴収税額を記載してご通知していますので、ご確認ください。

問合 税務課（市役所1階9番窓口）

「お知らせ」の続き

国保料の納付が
コンビニでできます

4月から国民健康保険料の納付がコンビニでもできるようになりました。

ただし、納付書にコンビニ用バーコードが印字されていない納付書では納付することができません。

問合 保険年金課（市役所1階5番窓口）

国民健康保険のお知らせ
一部負担金の減免について

震災や風水害、火災その他これらに類する災害によって資産に著しい損害を受けたり、事業もしくは業務の休止、廃止または失業により、収入が減少し、利用し得る資産（預貯金）を活用しても、なお一部負担金の支払いが困難な場合は、申請により減額、免除または徴収猶予が受けられます。

保険料の納付状況など一定の条件があります。

届出に必要なもの 保険証・印鑑・医師の意見書・収入状況など報告書

問合 保険年金課（市役所1階5番窓口）

出産育児一時金42万円が
引き続き支給されます

出産育児一時金が引き続き42万円支給されることになりました。お手元に現金がなくても安心して出産できるようにするため、出産育児一時金を保険者から医療機関へ直接支払う制度も引き続き利用できます。

出産時に医療機関で保険証を提示し、直接払いの手続きをしてください。出産の費用が42万円未満でおさまった場合には、その差額は、後日保険者（国保の場合は、市役所保険年金課）へ請求していただくこととなります。

問合 保険年金課（市役所1階5番窓口）

お店などでお得に使える
まいご子でもカード

府では、子育て世帯を社会全体で応援するため、企業などの協賛により、シンボルマークのついた携帯電話画面などを店舗で提示することで、割引・特典などのサービスが受けられる事業を実施しています（対象は18歳未満の子どもを育てている世帯）。子育て世帯の皆さんのご登録お待ちしています。また、協賛していただける企業・団体も

募集中です。

登録、サービス概要、協賛店舗の検索など詳細は「まいご子でもカード（<http://www.mai-go-japan.jp>）」を参照ください。

問合 大阪府子育て世帯応援事務局（☎06・6452・6188）

児童・特別児童扶養
手当額改正お知らせ

物価スライド制により、4月から、児童扶養手当・特別児童扶養手当額が改正されます。

▶児童扶養手当月額

	現 行	改正後
全部支給	41,720 円	41,550 円
一部支給	41,710 円～9,850 円	41,540 円～9,810 円

▶特別児童扶養手当月額

	現 行	改正後
1 級	50,750 円	50,550 円
2 級	33,800 円	33,670 円

問合 児童福祉課（市役所1階11番窓口）

平成23年4月から
障害年金加算改善法が施行

これまでは障害年金を受ける権利が発生したときに、受給権者によって生計を維持している配偶者や子がいる場合で、障害等級が1級または2級に該当する人に加算を行っていましたが、平成23年4月施行の「国民年金法等の一部を改正する法律」により、障害年金を受ける権利が発生した後に、生計を維持することになった配偶者や子がいる場合にも届出によって加算を行うこととなります。

問合 お近くの年金事務所、街角の年金相談センターおよび保険年金課（市役所1階5番窓口）

■障害基礎年金の子加算の運用の見直しと児童扶養手当との関係について

このたびの法律改正により、障害基礎年金の子加算の範囲が拡大されることで、併せて障害基礎年金の子加算の運用についても見直しが行われます。

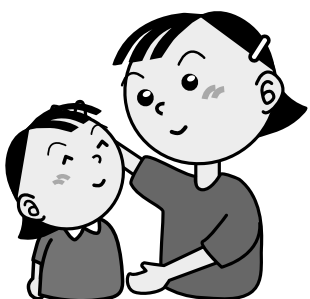
ことにより児童扶養手当を受給することが可能となります。

▽児童扶養手当と障害年金の子加算の間で受給変更ができる場合とは：両親の一方が児童扶養手当法施行令で定める障害の状態にあることで、配偶者に支給される児童扶養手当と障害年金の子加算で受給変更が可能となります

例▽児童扶養手当1人目の支給額が1万8920円を超える場合：1人目のみ児童扶養手当が支給され、2人目以降は障害基礎年金の子の加算額が支給されます

▽児童扶養手当1人目の支給額が1万8910円以下の場合：3人目について児童扶養手当の1人目の金額が支給され、それ以外の児童には障害基礎年金の子の加算額が支給されます

問合 児童福祉課（市役所1階11番窓口）



【お知らせ】の続き

地上デジタル放送の準備はお済みですか？

今までのテレビ放送（地上アナログ放送）は7月にすべての放送が終了します。それまでの間に地上デジタル放送を視聴するための準備を完了する必要があります。

地上デジタル放送を視聴するには、①地上デジタル放送対応のテレビに買い換える、②地上デジタルチューナーを買い足す、③ケーブルテレビで視聴するなどの方法があります。なお、新たにUHFアンテナを設置しなければならぬ場合があります。

共同アンテナ施設でテレビをご覧の人は、デジタル化のための施設改修が必要となる場合があります。ただし、ビル陰などを原因とする受信障害対策共聴施設でテレビをご覧の人は、受信障害が解消されるケースが多く、その場合はご自宅にUHFアンテナを設置することも可能です。

これらの地デジの準備に当たり、「何をすればよいか分からない」という人や「テレビを買ったのにデジタル放送を受信できない」という人には、総務省大阪府テレビ受信者支援センター（デジサポ大阪）が手伝いしま

す。

また、総務省では経済的な理由で地上デジタル放送をまだ視聴できない世帯に対して、支援を行っています。対象は、①生活保護世帯などでNHK放送受信料が全額免除の世帯、②市民税が非課税の世帯であり、地上デジタル放送対応の簡易なチューナー（1台）の無償給付などを行っています。

支援の内容、申し込み方法などは、対象世帯によって異なります。

問合 総務省大阪府テレビ受信者支援センター（デジサポ大阪）
（☎06・7637・1010）、
地デジチューナー支援実施センター（放送受信料全額免除世帯への支援 ☎0570・033・840）、（市民税非課税世帯への支援 ☎0570・023・724）

ひったくりに注意!!

ひったくり被害が多発しています。あなたが、いつ被害者になるかもしれません。バッグをしっかりと持って、盗まれないようにしましょう。

自転車の場合には、前かごに「ひったくり防止カバー」を装着しましょう。「ひったくり防止カ

バー」をきちんと活用していれば被害にあいません。

徒歩の場合は、バッグはたすき掛けや手首に巻き付けるなど、車の通る反対側にしっかりと持ちましょう。

問合 泉大津警察署管内防犯協議会・泉大津警察署（☎23・1234）

大雨などの気象警報を市町村ごとに発表

気象庁では、昨年5月から市町村ごとに気象警報・注意報を発表しています。本市に災害発生のおそれがある場合、「泉大津市」と明示して発表しています。

なお、テレビやラジオなどで大雨や洪水などの気象警報・注意報が放送されるときは、画面に表示できる文字数や読み上げ可能な文章の範囲内で伝えるため、本市を含む「大阪府」あるいは「泉州」と放送される場合があります。

市町村ごとの気象警報・注意報の詳細な内容は、携帯電話からは国土交通省防災情報提供センターの携帯サイト（<http://www.mlit.go.jp/saigai/bsaijoh/index.html>）、パソコンからは気象庁ホームページ 大阪府の気象警報・注意報（http://www.jma.go.jp/jp/warn/331_table.html）

ご確認ください。なお、テレビのデータ放送などにも市町村ごとの気象警報・注意報の発表状況を確認できるものがあります。

問合 大阪管区気象台予報課
（☎06・6949・6303）



▶防災情報提供センター携帯端末用QRコード

裁判所の調停委員による民事調停手続相談会

交通事故・サラ金・土地建物明渡・賃料給料不払・近隣トラブル・損害賠償などの各種紛争で困っている人を対象に裁判所の調停委員が分かりやすく説明相談に応じます。

日時・場所 ▽4月27日（水）：岸和田市浪切ホール4階 ▽5月25日（水）：和泉シティプラザ南棟2階 いずれも午後1時～4時
費用 無料

問合 大阪民事調停協会（☎06・6363・3091）



編集後記

▽このたびの震災を受け、市内に設けた義援金箱には、設置5日で200万円を超える額が集まりました。市でも近隣自治体と協力し支援物資を被災地へ搬送しています。今後もできる限りの支援を続けます。（小）

▽東北地方の地震は、とんでもないことに「昼間の発生なので、家族がばらばらな状況が考えられ、役所の方々は家族の安全確認をする間もなく対応している」と思うと目頭が熱くなります。（山）
▽3月15日、地震被災地への救援物資搬送に同行。16日、現地到着。惨状を目の前にし絶句。現地市職員と話をしても、かける言葉も見あたらず「がんばって」と一言のみ。とにかく、体に気をつけてほしいです。（濱）

今月の納税・納

- 国民健康保険料（普通徴収）……………4月分
- 後期高齢者医療保険料（普通徴収）……………4月分
- 介護保険料（普通徴収）……………4月分

※納期内に納付してください。
※便利な口座振替をご利用ください。

大阪広域水道企業団が 用水供給事業を開始

大阪広域水道企業団（大阪市を除く府内42市町村）が、大阪府水道部に代わり、4月1日から、水道事業者に水道用水を提供します。

なお、各ご家庭への給水は、本市から引き続き行います。

問合 大阪広域水道企業団 経営管理部企画課（☎06・6944・6864）

4月から行政相談の相談日 を変更します

市では、国などの業務に対する意見・要望をお聞きし、その解決や実現を図る行政相談を毎月開設しています。4月からの相談日は次のとおりです。

日時 第2月曜日、第4水曜日
午後1時～3時

場所 市役所1階市民相談室
問合 秘書広報課（市役所4階）

献血のお知らせ



献血を次の場所で行います。

近年、医療機関で必要とされる血液の多くは400ml献血となつていきますので、体重が50kg以上の人は400ml献血のご協

力をお願いします。

また、輸血用血液の安全性をより高めるため、「本人確認」および「昭和55年から平成8年までに通算1か月（31日）以上の英国滞在歴のある人などの献血制限」を実施しています。

なお、献血に際しては、年齢や体重などの条件もあります。

日時・場所 ▼4月10日（日）午前10時～午後4時：助松団地100棟横 ▼26日（火）午前10時～午後4時30分：市役所

なお、正午から午後1時まで休憩します。

問合 献血推進協議会（☎23・1393）

寄付

福祉に役立ててと福祉基金へ寄付がありました。ありがとうございました。

◇1万円 泉大津ソーシャルダンス連盟

問合 高齢介護課（市役所1階7番窓口）
（敬称略）

善意銀行



ご協力ありがとうございます。
（2月1日～28日取り扱い分）

- ◇2000円 菊地正代
- ◇2000円 貫野ミツ子
- ◇10000円 吉田千代子
- ◇50000円 匿名
- ◇20000円 匿名

子ども用マスクの 寄贈を受けました

市立病院で、インフルエンザの流行やその他の感染症予防対策として、小児科外来患者に自由に使ってもらえるよう、子ども用マスクを1万枚限定で配布しています。

今回、配布の子ども用マスクは、（株）ソディアックより男性用・女性用・こども用の合計4万枚の寄贈を受けたものの一部です。ありがとうございました。

問合 危機管理課（市役所4階）

お詫言と訂正

広報いずみおおつ3月号6ページ「ねこの相談窓口変更」について、犬管理指導所で犬、ねこの引取り業務を行っているに掲載しましたが、正しくは、犬管理指導所では、ねこの引取り業務のみ行っております。お詫びして訂正します。犬の引取りは、従来どおり和泉保健所で行なっています。



市役所関係機関の連絡先

●市役所	☎33・1131	21・0412
●消防本部	☎21・0119	33・0531
●市立病院	☎32・5622	32・8056
●市民会館	☎21・7050	21・7054
●にんじんサロン	☎21・6555	21・6555
●総合福祉センター	☎23・1390	23・1394
●高齢者保健・福祉支援センター（ベルセンター）	☎21・0294	21・8294
●労働政策課	☎23・8689	32・6432
●教育支援センター	☎31・4460	33・7353
●図書館	☎32・0562	31・0377
●織編館	☎31・4455	31・4457
●池上曾根弥生学習館	☎20・1841	20・1866
●勤労青少年ホーム	☎32・6432	32・6432
●南公民館	☎33・1764	33・1300
●北公民館	☎23・0505	23・0566
●総合体育館	☎33・1200	33・1202
●保健センター	☎33・8181	33・4543



「混ぜればごみ、分ければ資源」

5月の資源ごみ収集日

	カン・ビン・せとものなど	ペットボトル・食品トレイ・古紙
月・木コース	4日（祝）、18日（水）	11日（水）、25日（水）
火・金コース	4日（祝）、18日（水）	11日（水）、25日（水）
水・土コース	5日（祝）、19日（木）	12日（木）、26日（木）

粗大ごみの収集（有料制）をご希望の人は、粗大ごみ電話申込センターへ電話でお申し込みください。
☎0800・123・5300（通話料無料）・☎0725・23・8522（携帯）
0800・500・5300（主に聴覚障がい者などが対象）
ホームページアドレス <http://www.i-kankyo.co.jp>

泉大津市の情報は、インターネットや携帯サイトからもご覧になれます。

PC <http://www.city.izumiotsu.lg.jp/>
携帯 <http://www.city.izumiotsu.lg.jp/m/>

携帯サイトのQRコードはこちら↑



おおつ物語

泉大津の寺院今昔（４）生福寺

穴師小学校に隣接する穴師公園の北側に穴師山生福寺(池浦町3丁目)があります。岸和田市春木にある西福寺末の浄土宗寺院です。生福寺の創建はよくわかりません。穴師山の山号を持つことから泉穴師神社との関係も想像できますが記録が残っていません。天保2年(1831)の「池浦村明細帳書上之写」によれば、永禄2年(1559)に川誉長順の開基であると記されています。しかし元禄9年(1696)に幕府が全国の浄土宗寺院に提出させた由緒書には、開基年号・開山・由来が不明である旨が記載されており、元禄より時代が下る「池浦村明細帳書上之写」の開基記述には疑問が残ります。

生福寺には、多くの文化財があります。それらの文化財には開基年代とされる永禄2年を遡る様式を残すものや、銘文が記されているものが多く存在し、寺院の歴史を考えるうえで手がかりになります。例えば「阿弥陀如来立像」(鎌倉時代後期・府指定)、「法然上人像」(南北朝時代・府指定)、「絹本着色仏涅槃図」(南北朝時代・市指定)には銘文がみられ、寛政8年(1796)に修復が行われたことを記しています。修理は御忌講によって行われました。御忌とは浄土宗開祖である法然の忌日法要をいい、御忌講は浄土宗信徒の団体のことです。つまり18世紀末の生福寺には御忌講という信徒組織が存在し、お寺を興隆するための活動を活発に行っていたことがわかります。

残された文化財からわかる歴史もありますが、その創建時期などわからない点も多く、生福寺の歴史はまだ多くの謎に包まれています。

次回は 泉大津の寺院今昔（５）をお伝えします。



生福寺山門

法律相談【要予約】予約専用電話 ☎23・4400

木曜日・第2火曜日 市役所1階市民相談室
※前日(前日が祝日の場合は前々日)の午前9時から電話で予約受付。先着8人。相談時間は20分以内。なお、時間の指定はできません。

一般相談 ☎33・1131

月～金曜日 午前10時～午後4時30分
市役所1階市民相談室

交通事故相談 ☎33・1131

月～金曜日 午前10時～午後4時30分
市役所1階市民相談室

行政相談 ☎33・1131

第2月曜日、第4水曜日 午後1時～3時
市役所1階市民相談室

司法書士相談 ☎33・1131

第1金曜日 午後1時～3時
市役所1階市民相談室

土地家屋調査士相談 ☎33・1131

第3金曜日 午後1時～3時
市役所1階市民相談室

不動産相談 ☎33・1131

第2・4金曜日 午後1時～3時
市役所1階市民相談室

税務相談 ☎33・1131

第3月曜日 午後1時～3時
市役所1階市民相談室

特設人権相談 ☎33・1131

第2・3・4水曜日 午後1時～3時
市役所1階市民相談室

消費生活相談 ☎33・1131

月～金曜日 午後1時～4時
市役所1階消費生活相談コーナー

人権相談 ☎33・1131

月～金曜日 午前9時～午後5時
市役所1階人権啓発課相談室

家庭児童相談 ☎33・1131

月～金曜日 午前9時30分～午後4時
市役所1階児童福祉課

母子寡婦相談 ☎33・1131

月・木曜日 午前9時～午後5時
市役所1階児童福祉課

高齢者総合相談 ☎21・0294

月～金曜日 午前9時～午後5時15分
高齢者保健・福祉支援センター(パルセンター)

心配ごと相談 ☎21・9871

火曜日 午後1時30分～3時30分
総合福祉センター

教育・幼児教育相談 ☎31・4460

月～金曜日 午前9時～午後5時
教育支援センター
心の相談ホットライン(☎26・0005)

医療相談 ☎32・5622

月～金曜日 午前9時～午後4時 市立病院

防火相談 ☎21・0119

毎日 午前9時～午後5時 消防本部

労働相談 ☎23・8689

火～日曜日 午前9時～午後5時
労働政策課(勤労青少年ホーム内)

就労相談【要予約】 ☎23・8689

火～金曜日 午前9時～午後5時
労働政策課(勤労青少年ホーム内)

住宅相談 ☎33・1131

月～金曜日 午前10時～午後4時
市役所2階建築住宅課

福祉なんでも相談(出張窓口) ☎33・1131

第2・4金曜日 午後1時～午後3時
地域包括支援センター

女性相談(面談は要予約)

にんじんサロン ☎21・6500
火～金曜日 午前10時～午後5時

人権啓発課 ☎33・9208

月～金曜日 午前9時～午後5時

市民相談表 無料

休館日や相談員の都合などにより、休みをいただく場合があります。



この広報紙は、再生紙を使用しています。また広報紙が届かない世帯の人は、秘書広報課へお問い合わせください。本市の情報は、インターネットや携帯サイトからもご覧になれます。

PC <http://www.city.izumiotsu.lg.jp/>

携帯 <http://www.city.izumiotsu.lg.jp/m/>

携帯サイトのQRコード：なお閲覧には、通信料が必要です。→

