

IZUMI **お** TSU

広報
いずみおおつ

2

CONTENTS

豪州へ派遣するランナー募集 4

「環境モデル都市」目指し皆さんのアイデアを募集しています 3

市・府民税申告は**3月15日まで** 5

環境から見た**泉大津のいま** 6

シルバーで再発見！働く生きがい 8

ホテルで**特定健診**を実施します 10



※これらのごみは「可燃ごみ」の日に、指定袋に入れてお出してください。

「食品トレイ」の日に 収集できないごみ

●プラスチック製のトレイ
(弁当や惣菜の容器など)



●納豆の容器



●カップ麺のカップ



●緩衝（かんしょう）材



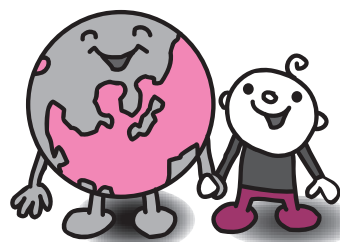
電化製品などを購入した際、
衝撃から製品を守るために付
属している発泡スチロール

わたしたちの環境に、わたしたち自身が、できること。

ゴミの分別を もつともつと 進めるために

間違いない
食品トレイの分別
毎月第2・第4回目の資源ご
みの日に「ペットボトル・食品
トレイ・古紙類」を収集してい
ます。
最近、ペットボトル・食品ト
レイの袋の中に収集できないプ
ラスチック製のトレイや、納豆
カップ麺のカップなどがまごつ
ているのが見られます。収集す
る食品トレイは、色は問いませ
んが発泡スチロール製に限りま
す。発泡スチロール製のもの
は二つに折ると割れます。また、
つまようじが刺さります。
※食品トレイはペットボトルと
同じ袋に入れてお出してくださ
い。

可燃ごみの収集が有料の指定袋制とな
り、紙ごみをはじめとした「ごみの分別」
が各家庭で浸透しつつあります。
これからも、ごみの減量化を推進する
ために、皆さんのご協力をお願いいた
します。
また、指定袋の販売などで得られた収
益を利用し、市として環境のためにで
きる事業を検討しているところです。
事業の具体的な内容については、市民の皆
さんのアイデア・ご意見が必要です。郵送・メ
ール・FAXなどで生活環境課までご応募お願いします。



追加された指定袋取扱店

店舗名	住 所
戎米穀店	戎町 9-23
やました酒店	東助松町 1-3-1
キヌ川薬局	東豊中町 1-4-13
(株)コクミンドラッグ ストア	池浦町 1-18-36
シルク新泉大津薬店	(クレッセ泉大津内)

**指定袋の取扱店が
増えました**
1月1日から、次の店舗で市
の指定袋および粗大ごみ収集券
を取り扱っていますのでお知ら
せします。
問合 生活環境課（市役所1階
3番窓口）

2月は生活排水対策推進月間です 水の汚れの8割が生活排水！

川などの水の汚れのうち約8割が生活排水によるもので
あり、その影響は特に冬期に大きくなります。

府では2月を「生活排水対策推進月間」として、生活排
水をできるだけきれいに流すよう呼びかけています。家庭
でできる生活排水対策には次のようなものがあります。

○流しの排水口に水切り袋をつける

- 食用油は、流しに流さないようにする
- 食器の汚れは拭き取ってから洗う
- 洗剤は適量を使う
- 浄化槽を正しく管理する

一人ひとりの小さな取り組みが、大きな効果につながり
ます。みなさんのご家庭や、事業所などで取り組んでみて
ください。

詳しくは府の生活排水に関するホームページを。

<http://www.pref.osaka.jp/kankyohozen/sei-hai/>

問合 生活環境課（市役所1階3番窓口）

指定袋の販売収入を「地域環境基金（仮称）」に積み立て、環境対策や環境教育の充実を図る事業に活用します。

「泉大津クリーンアップ事業」や「地球温暖化ストップ事業」など、市民の皆さんのアイデアをぜひご一考ください。

ご意見は、郵送、ファクス、メール、および持参で応募してください。

郵送…〒595-8686
（住所記載不要） 泉大津市役所・生活環境課
メール…kankyouto@city.izumi.otsu.osaka.jp
持参…生活環境課（市役所1階3番窓口）

「環境モデル都市」目指し 皆さんのアイデアを 募集しています！

事業が決定しだい、
順次広報紙でお知らせします

市が検討している事業は以下3つのプロジェクト

①ごみ減量プロジェクト

**有価物
集団回収事業の
助成金アップ**

**生ごみ処理機購入
の助成金アップ**

※家庭から出る生ごみを、生ごみ処理機で処理するモデル地区を設定し、交流姉妹都市の日高川町にて有機質肥料として耕作に使用します。

**コンポスト購入へ
助成（※）**

※コンポスト…落葉などを急速にたい肥化する装置

紙ごみを減量するため、
保育所調理室に
ハンドドライヤー設置
※手ふき用のペーパータオルを廃止することで、紙ごみの削減を図ります。

**「資源循環型
システムモデル事業」
実施**

※幼稚園の保護者を対象に、家庭から出る生ごみを園において堆肥化し、農家の協力を得て、園児が「肥料を作り→苗を植え→収穫→食べる」という循環型システム体験事業を実施します。

**全小中学校で
落葉をたい肥化**



全小中学校に
太陽光発電設備を導入



**幼稚園、小中学校に
環境教育推進のための
絵本、DVD や
図書などを
充実**



**環境教育の
出前講座実施**

**環境学習
副読本の
充実**

全幼稚園で
緑のカーテンを実施



「緑のカーテン」は、ゴーヤの葉による自然のカーテン。直射日光が入ってくるのを防ぎます。



②低炭素社会プロジェクト

**住宅用太陽光
パネル設置
事業へ助成金**



高効率エネルギーシステム
（エコキュートなど）
の設置に助成

庁舎内にLED
照明を設置し、
消費電力・
二酸化炭素を
削減

雨水タンク
購入を助成

**「環境教育指導員」
を配置**



**全小中学校に
太陽光照明機器を
設置**

**幼稚園の
園庭を芝生化**

楠幼稚園の芝生



■グレート・オーシャン・ロードマラソン募集要項

派遣期間と 滞在中の スケジュール	5月11日(水)～18日(水) (8日間)
	11日(水) 夜出発
	12日(木) 朝到着、ホームステイ
	13日(金) ホームステイ
	14日(土) ホテル泊
	15日(日) 大会当日 ホテル泊
	16日(月) ホームステイ
	17日(火) ホームステイ
	18日(水) 朝出発、夜到着
カテゴリ	45km マラソン
募集人数	2人
参加条件	市内在住で大会当日満20歳以上の健康な男女。 過去にフルマラソンを完走した実績があり、完走記録を提出できる人。 市が設定したスケジュールで参加可能な人。
参加費用	往復の航空運賃、現地での滞在費用は負担します。ただし、任意傷害保険、 パスポート取得費用、入国査証(ビザ)取得費用、自宅から関西国際空港 までの往復交通費は各自負担
応募方法	申込書に必要事項を記載し、企画調整課まで郵送または持参。 申込書は企画調整課で配布。(市ホームページからのダウンロードも可) フルマラソン完走の記録(コピーなど)の添付が必要。
提出期限	2月28日(月) 午後5時15分
提出先	市役所4階 企画調整課
選考方法	申込書の内容を総合的に評価し、選考。(結果の通知は3月上旬ごろの予定)
注意事項	表敬訪問など正式行事においては現地通訳が付きますが、添乗員・通訳は 同行しません



昨年の大会

オーストラリア 派遣ランナー募集

5月のグレート・オーシャン・ロードマラソンに参加しませんか

市では、友好都市提携を結んでいるオーストラリア・グレート・オーシャン市で5月15日(日)に

開催される「グレート・オーシャン・ロードマラソン2011」に参加する市民ランナーを募集します。

マラソンコースとなる「グレート・オーシャン・ロード」は、オーストラリア南東、ビクトリア州沿岸を走る全長220kmにもおよぶ世界有数の美しいドライブコースです。

壮大なコースを気持ちよく走り、現地でのホームステイを通じて、本市とグレート・オーシャン市との友好関係を深める交流をしませんか。

昨年は2人のランナーを派遣し、ランチパーティーや、自然公園の散策など、マラソン以外にも大変充実した日々を過ごしました。派遣ランナーの声など、詳しくは広報いずみおおつ平成22年8月号、および市ホームページを参照ください。

問合せ 企画調整課(市役所4階)



毎年恒例の大会に、オーストラリア・グレート・オーシャン市から2人のランナーが参加します

泉州マラソンを走る 友好都市ランナーを応援しよう！

市内のコースを走るランナー (昨年の大会)



スタート地点
のようす

2月20日(日)に開催される泉州国際市民マラソンに、本市の友好都市であるオーストラリア・グレート・オーシャン市から2人のランナーが参加します。ランナーは、胸に両市名と泉大津市のシンボルマーク(羊)が描かれたゼッケンをつけて走りますので、沿道で暖かい声援をお願いします。

なお、本市内は午前11時30分ごろから正午ごろまでの間に通過する予定です。

▷女性ランナー…ベリンダ(Belinda)さん・ゼッケン5055番

▷男性ランナー…デイビッド(David)さん・ゼッケン57番

泉大津市 @ グレート・オーシャン市
izumiotsu

友好都市のランナー2人は、写真の黄色のゼッケンをつけて走っています

▶ 豪州派遣ランナー募集 / 友好都市ランナーを応援しよう / カルチャー・スクール / 市・府民税

写真／敵を威圧する奇抜な戦国時代の「変わり兜」(左)には弾痕が残る(大阪城天守閣蔵)。



文化フォーラム カルチャー・スクール



歴史紀行 日本歴史を俯瞰する

1月～3月のカルチャー・スクールは「歴史紀行」。著名な歴史学者を講師に招き、日本史がもっとおもしろくなる、肩の凝らないお話をいただきます。定員先着200人。事前申込不要。入場無料。 問合せ 企画調整課(市役所4階)



「間違いだらけの戦国史の常識」

2120

古文書の新発見や厳正な読み込みで、戦国史の書き換えが進んでいます。油売り商から一国一城の主になりつめたといわれる戦国時代の武将、斎藤道三もその一人。史料にその事実は現れず、「国盗り」は親子2代で行われたというのが今日の定説です。

そんな意外な史実をテーマに話してもらうのが、戦国時代の研究で知られる静岡大学名誉教

授、小和田哲男氏。NHK大河ドラマの時代考証や歴史番組の解説でもおなじみで、今年の大河ドラマ「江」でも時代考証を務めています。歴史ごぼれ話、戦国武将と現代のビジネスマンの生き方を比較した著作も多くあります。

日時 2月20日(日) 午後2時～3時30分

場所 市民会館小ホール

「近代化を生んだ合理的思考」

近世大坂の町と人

316

大坂は江戸時代、「天下の台所」としてにぎわいました。大坂城建設に全国の大名が動員され、交通網が整備され、各地の商人が移住。人の往来や物資の流通が活発になって、自由な精神と合理的な考え方を重んじる大坂人

など、幅広い領域に精通しています。

日時 3月6日(日) 午後2時～3時30分

場所 市民会館小ホール

大坂の発展について、大阪歴史博物館長の脇田修氏に話してもらいます。大阪大学教授を長く務め、日本近世史の第一人者。大坂の政治、経済や学芸、暮ら

の断崖を示す兜(左)には弾痕が残る(大阪城天守閣蔵)。

大坂の政治、経済や学芸、暮ら

大坂の政治、経済や学芸、暮ら



市・府民税申告は、2月16日(水)から3月15日(火)まで受け付けています。

申告が必要な人は、必要書類などを準備して正しく記入のうえ、なるべく早く済ませてください。

なお、収入がなかった人などでも、住民税(非課税)証明書の発行や国民年金の免除や就学援助などの関係で申告が必要な場合がありますので、ご注意ください。

申告が必要な人 平成23年1月1日現在、本市内に住んでいる(住んでいた)人で次に該当する人

- 雑損や医療費控除などを受けようとする人
- 自営業、農業、その他の事業を営んでいる人
- 配当所得がある人
- 22年中に退職、転職した人
- 給与所得以外に所得がある人、または2か所以上から給与を受けている人
- 年金や恩給を受けている人
- パートやアルバイトで一定の所得がある人
- その他の所得がある人

ただし、税務署へ確定申告する人は市・府民税の申告は不要です。

要です。

次の人は、障害者控除の対象者になります。

○前年の12月31日での現況で、引き続き6か月以上寝たきりの人

○精神や身体に障がいがありながら、身体障害者手帳などの交付を受けていない年齢65歳以上の人で、市の発行する「障害者控除対象者認定書」を受けている人

なお年金受給者は、日本年金機構などの年金資料で課税しますので、配偶者控除や国民健康保険料などの控除内容に変更のある人は期限内に申告をする必要があります。申告期限後に税額を減額する申告をした場合、年金の特別徴収が中止されることがありますのでご注意ください。

申告受付時間 午前8時45分～午後5時15分(土・日曜日を除く)

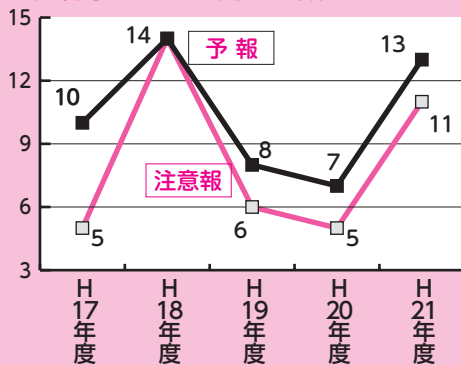
申告場所 市役所1階101会議室(会計課の隣)

問合せ 税務課市民税係(市役所1階9番窓口)

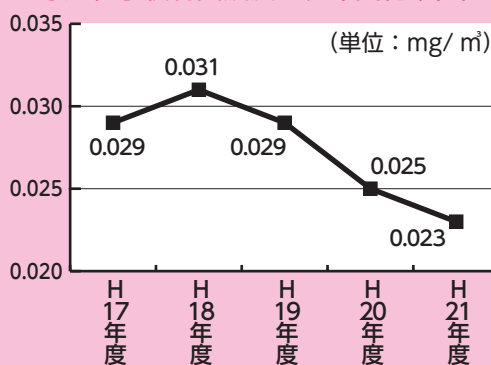
環境から見た いまの泉大津

空気・水・音…わたしたちをとりまく環境の現状はどうなっているのでしょうか。本市では、市役所6階に設置している大気汚染常時監視システムで大気の状態を調査しています。ほか、水質などについて、平成21年度分の調査結果を公表します。

■光化学スモッグ発生回数 (単位:回)



■浮遊粒子状物質濃度の経年変化(年平均値)



工場から排出されるススや、ディーゼル車の排出ガスに含まれる黒煙などの小さな固体・液体の粒を「粒子状物質」といい、そのうち特に小さいもの(10マイクロメートル以下)を「浮遊粒子状物質」といいます。

■大気

一酸化炭素・炭化水素の 排ガス検査結果すべて基準内

●気象の状況

本市での主風向は東の風(陸風)および西北西の風(海風)で、風速は年平均値で秒速2・8mでした。

●二酸化窒素

二酸化窒素は、工場などのボイラーや家庭の湯沸かし器などの固定発生源、および自動車などの移動発生源と、発生源が広範囲にわたっています。工場などに対して、ガス・灯油などの良質燃料への転換や低窒素酸化物対策を指導しました。

●一酸化炭素

一酸化炭素の主な発生源は自動車であり、市では泉大津警察署と合同で8月にガソリン車を対象とした自動車排出ガス街頭検査を実施し、点検整備などの啓発を行いました。街頭検査の結果はガソリン車検査台数50台についてすべて適合しました。

●非メタン炭化水素

非メタン炭化水素は光化学スモッグの原因物質のひとつと考えられており、主な発生源は自動車、溶剤使用工場、ガソリンスタンドなどです。

自動車の炭化水素については、一酸化炭素と同時に街頭検査を行い、自動車の点検整備など啓発に努めました。街頭検査は50台の車に対して実施し、すべて基準に適合していました。

また、工場などについては、府生活環境の保全等に関する条例に基づき、府と合同で適正な施設の稼働を指導しました。

●光化学オキシダント

光化学オキシダントは光化学スモッグの主成分で、窒素酸化物と非メタン炭化水素の光化学反応により生成する酸化物質で、光化学スモッグ予報などの発令回数は、予報13回、注意報11回でした。光化学スモッグ発生回数の経年変化は上記グラフのとおりです。

市では光化学スモッグの被害から市民を守るため、予報などが発令されたときは、市内の公共施設に旗などを掲げて周知を図っています。

なお、予報などが発令されているときは、できるだけ屋外に出ないようにし、目やのどに刺激を感じたら、水で洗眼やうがいを行ってください。

●浮遊粒子状物質

浮遊粒子状物質とは、大気中

に浮遊する粒径が10マイクロメートル以下の物質であり、発生源としては人為発生源と自然発生源に分類され、粒子の性状(粒径、成分など)が異なることから、最近では単に量だけでなく性状についても注目されています。浮遊粒子状物質濃度の経年変化は上記グラフのとおりです。

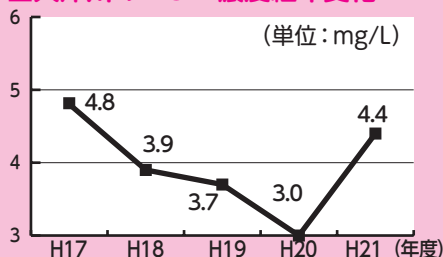
主な大気汚染物質の測定結果と環境基準(※「環境基準」については、次ページ表下参照)との比較は次ページ表のとおりです。

●自動車排出ガス治道調査

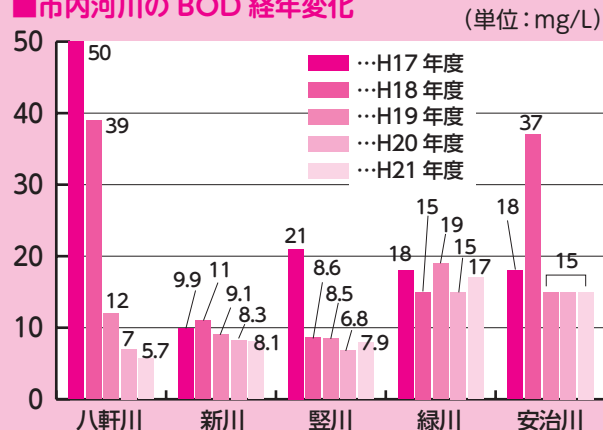
市では自動車から排出される窒素酸化物による環境への影響を把握するため、大阪臨海線松之浜西交差点、および国道26号板原交差点において治道調査を実施しました。測定結果は次ページ表のとおりです。

一般的に、二酸化窒素などは発生源からの距離とともに減少しますが、風向や気温・日射量などによって変化するので、さらなるデータ蓄積のため、今後測定を続けます。

■大津川のBOD濃度経年変化



■市内河川のBOD経年変化



■沿道での二酸化窒素測定結果 (左 / 松之浜西交差点、右 / 板原交差点)

距離 (m)	7月14日		12月9日		距離 (m)	7月15日		12月10日	
	東側	西側	東側	西側		東側	西側	東側	西側
0	28	17	34	39	0	6	2	21	29
10	28	13	28	28	10	4	3	18	27
30	30	9	28	32	30	4	2	18	23
60	27	10	21	29	60	3	1	19	22
100	18	8	21	22	100	2	1	17	21

(単位: ppb)

■大気汚染物質測定結果

物質	環境基準 (※)	H21年度の測定結果
光化学オキシダント	1時間値が 0.06ppm 以下であること	昼間の1時間値が 0.06ppm を超えた日数は 107日 (565時間) で環境基準は未達成
浮遊粒子状物質	1時間値の1日平均値が 0.10 mg/m ³ 以下で、かつ、1時間値が 0.20 mg/m ³ 以下であること	環境基準の長期的評価に係る年間の日平均値 2%除外値は 0.054 mg/m ³ 、年平均値は 0.023 mg/m ³ 、1時間値の最高値は 0.556 mg/m ³ で長期的評価による環境基準に適合
二酸化窒素	1時間値の1日平均値が 0.04~0.06ppm までの範囲内、またはそれ以下であること	環境基準の長期的評価に係る日平均値の年間98%値で 0.042ppm、年平均値は 0.018ppm と、環境基準に適合

※環境基準とは、人の健康を保護し、生活環境を保全する上で維持されることが望ましい基準

■水質

年々改善傾向を見せる市内5河川の水質

市内には八軒川、新川、堅川、緑川、安治川の5河川が流れており、市ではこの5河川の水質状況を把握するため定期的に水質調査を実施しています。水質汚濁の代表的指標であるBOD（生物化学的酸素要求量）の経年変化は上記グラフのとおりです。

また、大津川の環境を守るため、昭和45年に大津川流域（牛滝川、榎尾川、松尾川、大津川）の本市、和泉市、岸和田市、忠岡町の3市1町で大津川水域水質保全対策協議会を作り、次の事業を実施しました。大津川のBODの経年変化は上記グラフのとおりです。

大津川水域水質保全対策協議会について

①調査事業

▽水質調査として、大津川（南海線鉄橋下）で年4回、および底質調査を年2回実施
▽河川生物調査として、牛滝川流域の4か所で実施

②啓発活動

▽河川パトロールを実施し、悪水の流入や廃棄物の不法投棄

の有無を確認。また、各河川の主要な場所に、川をきれいにしよう啓発看板設置

工場・事業場指導状況

本市の公共用水域へ排出する工場、事業場は「水質汚濁防止法」、「瀬戸内海環境保全特別措置法」および「大阪府生活環境の保全等に関する条例」に基づき規制されています。また府とともに工場・事業場に立ち入り、処理施設の維持管理・点検指導を行いました。

■騒音・振動

工場などの新設時には市が指導を行い被害防ぐ

騒音・振動対策

騒音・振動を防止するため、法律や条例に基づき工場や事業場の規制、指導を行っています。工場などの新設にあたっては、開発行為の事前協議において特定施設などの届出を要請するとともに、騒音・振動防止について指導を行っています。

また、特定建設作業については、工事内容などについて付近住民へ事前に周知を図るよう届出の時点で指導を行うとともに、作業時間、作業方法、低騒音型建設機械の使用を指導し、

被害の未然防止に努めました。

■苦情の現状

公害苦情55件うち騒音が件数トップ

本市における公害苦情の件数は55件で、項目別では大気汚染12件、水質汚濁7件、騒音21件、振動2件、悪臭13件でした。

苦情の内容については、大気汚染は、粉じん6件、屋外焼却が5件、その他1件でした。水質汚濁は、油排水2件、その他5件でした。

騒音は、工場・事業場音が8件、特定建設作業などが5件、その他8件で、防音対策などの指導を行いました。

振動は、特定建設作業などが2件でした。

悪臭は工場・事業場を原因とするものが9件、その他が4件でした。野焼きや小型焼却炉の使用は、ばいじんや悪臭苦情の原因となり、ダイオキシン問題もあるので行わないようにつてください。

問合せ 生活環境課（市役所1階3番窓口）

シルバー人材センターに登録・就業しませんか？

シルバーで再発見！

働く生きがい

お役に立ちます！

地域の元気な高齢者

いかしてください

知識・技能・経験！

定年退職などで引退した高齢者も、まだまだ元気で働きざかりです。健康で働く意欲のある

高齢者が地域と連携して、これまで得た知識・技能・経験を生かした臨時的・短期的な体制で「就業の場」を提供し、生活の

充実や福祉の増進と生きがいを目指す公共団体が、シルバー人材センターです。会員は「働く」ことを通して、地域社会の一員として誇りと生きがいを見出し、心身両面にわたる健康の維持・増進を図っています。

シルバー人材センターは設立後、28年を経過し、昨年12月末で登録会員は1026人となりました。

多くの高齢者が「福祉の受け手から社会の担い手へ」となることを目指して活動をおこなっています。

り、今日では地域環境の美化や介護・育児支援、学童の通学時の安全の見守りなど、あらゆる場面で市民生活をサポートする事業を推進しています。

市内各事業所・各家庭をはじめ、公共機関などからの受注で、厳しい経済状況にもかかわらず、会員・役職員が丸となって事業の拡大に努めています。

ボランティア活動も活発「シルバー青年」

シルバー人材センターの登録会員は、市内随所で就業していますが、働くこと以外にも元氣な「シルバー青年」として市民の皆さんと交流し、元氣で社会参加できることに感謝し、ボランティア活動へも惜しみなく参加しています。

港湾美化清掃では毎年200人以上の会員が参加します。また会員は黄色のベストを着

60歳以上で働く意欲のある高齢者の皆さん！ あなたの能力を社会で役立てて、働く生きがいを見つけてませんか。シルバー事業の基本理念である「自主・自立・共働・共助」を堅持しつつ、これまで得た知識・技能・経験を生かせる職場があります。受託している仕事は専門技術、事務、管理、折衝、技能、福祉、家事分野など多岐にわたります。「働く生きがい」を通して、地域社会の一員として心と身体両面の健康を保っています。「シルバーに登録して働きたい」「シルバーに仕事を頼みたい」という人は、シルバー人材センター（☎23・1007）までご連絡を！

て、市内各小学校を中心に児童の下校時に校区内を巡回したり、通学路に立つて笑顔で声をかけ、子どもたちが安心・安全に帰宅できるよう見守っています。

この活動は平成16年から実施していますが、現在までで、総計約4500人のボランティアの参加をいただきました。

見守り会員は子どもたちの笑顔に癒され、地域に貢献していることで生きがいを実感しています。

ほかにも、2月に開催される「泉大津市こども将棋大会」では、シルバーの将棋同好会のメンバーから審判・進行係として参加し、また、上之町のおでんのう会館で実施している「こども将棋教室」（毎月第1・第3土曜日の午後3時～5時）では指導もしており、世代間を越えた市民交流を図っています。

シルバーへ登録しませんか？ まずは「入会説明会」へ！

市内に住んでいる 60 歳以上の健康で働く意欲のある人、シルバー人材センターに登録して働いてみませんか？

毎月実施している入会説明会（新入会員研修）を受け、センターの趣旨、仕組みなどを理解し、入会申込書を提出します。

登録にはセンター会費（1,000 円）、および会員厚生会費（1,000 円）が必要です。

ただし、センターから提供する仕事は、受注があって初めて紹介できます。常に就業できるものではありません。

入会説明会日時 2月15日（火）、3月15日（火）
いずれも午後1時30分～

場所 総合福祉センター3階第1会議室

問合 シルバー人材センター（☎23・1007）

子育て支援サービス



せん定作業に励むシルバー会員

最近需要の多いお仕事です お墓の掃除・お参り代行

お墓になかなか行けないという際に、シルバー会員が掃除・お参りの代行をします。線香・花を供えるなどで、ご希望に応じ作業前後の写真を添付します。

お迎え代行など 子育てサポート



子育て分野では、女性会員などが若いお母さんたちのお手伝いをしています。安心して子育てができるよう、低学年児童のお迎えの代行や、子どもといっしょに留守番・お散歩などのサービスを提供しています。

遊びに来ませんか？親子で楽しむ 「愛いあい広場」

また、ワーキングプラザ戎（戎小学校跡）では、愛いあい広場を月2回、月曜日に開設し、親子とシルバー会員で楽しくおしゃべりをしています。家に閉じこもりがちなママさん。子連れで自由に参加できます。

講習会のお知らせ

シルバー会員以外でも参加できます。希望者はシルバー人材センターまで電話でお申し込みを。

●リフレッシュ体操

日時 2月9日(火) 午後1時30分～3時30分
内容 いすに座っての体操、リズム運動など、心身ともに楽しくリフレッシュ

会場 福祉センター3階第1会議室

●家庭看護

日時 3月15日(火) 午前10時～午後4時
内容 ▶高齢者に多い事故と手当 ▶高齢者支援に役立つ知識と技術 ▶車いすでの移動・移乗と杖歩行

会場 テクスピア大阪3階研修室

●幼児安全法

日時 3月16日(水) 午後1時～4時
内容 ▶子どもに起こりやすい事故の予防と手当 ▶起きやすい事故に対する救命手当・応急手当

会場 テクスピア大阪3階研修室

シルバーで請け負うお仕事紹介

簡単な調理や通院介助など ちょっとした家事の援助

高齢者のご家庭でちょっとしたお手伝いをしています。具体的には、足腰が弱くて思うように動けないとき、掃除や買いもの、簡単な調理、通院の介助や薬取り、入院の付き添い・車いすでの外出介助などです。訪問介護員2級を学んだ会員が対応します。

その他、水回りではパッキンの取り替え・トイレタンクの水漏れ修理、電球の交換、ペンキ塗り。大工さんや建具屋さん、電気屋さんも、経験を生かして就業しています。

住宅用火災警報機の取付

今年5月末までに住宅用火災警報器の取り付けが義務化されています。シルバーでは、自治会などまとまった単位を中心に、住宅用火災警報器を安価にアッセン・取り付けています。この機会にぜひご検討ください。



こんな仕事をお引き受けします

○専門技術分野

パソコン指導、パソコンでの資料作成・宛名印刷など

○事務分野

経理・一般事務、毛筆筆耕、宛名書き、封入封かん、受付事務など

○管理分野

施設の監視管理、駐車場・駐輪場などの管理

○折衝・外交分野

配達、チラシの配布など

○技能分野

植木せん定、襖・障子・網戸の張り替え、大工・住宅用火災警報器の販売・取り付け、左官、簡単なペンキ塗り、刃物研ぎ、洋服の寸法直しなど

○屋内外の一般雑務分野

工場内の軽作業、集合住宅・居宅屋内外の掃除、草刈り、草引き、お墓の掃除、不用家具の搬出など

○家事・福祉援助サービス分野

家庭内の掃除、洗濯、買いもの、留守番、通院介助、介添えなど

○子育て支援サービス分野

幼児の送迎、短時間の子守り・留守番など

○小さな仕事分野

高齢者や一人暮らしの家庭で困っているちょっとした仕事（2時間以内程度のもの）

シルバーが開催するイベント・講座紹介

毎回好評の包丁研ぎ特価セール

ご好評をいただいております「包丁研ぎ特価セール」を次のとおり行います。指定ごみ袋の販売もしています。また、この期間は「シルバー何でも相談コーナー」も行います。ハサミなどの刃物研ぎや、洋服の寸法直しも受け付けます。

日時 2月15日(火)～17日(木) 午前10時～午後4時

場所 シルバー人材センター玄関口

料金 ▶菜切包丁…400円 ▶出刃・刺身包丁…500円

無料です！初心者パソコン教室

初心者向けのパソコン教室を開催しています。基本的な操作、文字入力などの文章作成コースと、デジカメ活用・はがき（暑中見舞・喪中・年賀状）作成コースの2つがあり、自分専用のパソコンで学べます。

講座は年間8回前後開催しており、市内在住の55歳以上の人ならどなたでも参加できます。受講希望者が多く抽選になりますが、受講料は無料。講習後は訪問指導（有料）のサポートもあります。詳しい日程など、問い合わせはシルバー人材センターへ。



ホテルレイクアルスターで特定健診

昨年2月と8月に泉大津駅前のホテルレイクアルスターで集団健診を実施しました。落ち着いた雰囲気での健診ということに加え、抽選会やトクホ食品の配布などが

あり、非常に好評で、多くの人が受診しました。

泉大津市国保では、特定健診の受診率の大幅なアップを目指しており、今年度2回目のホテル健診

	特定健康診査＜申込必要＞	健康診査＜申込不要＞
対象者	泉大津市国民健康保険に加入し、40～74歳（75歳誕生日の前日～昭和46年3月31日生まれ）で、まだ今年度の特定健康診査（人間ドック含む）を受診していない人	16～39歳（昭和46年4月1日～平成7年3月31日生まれ）の市民で、まだ今年度の健康診査を受診していない人
持物	①特定健康診査受診券・質問票（受診券をなくした人は再発行しますので、申込書で再発行依頼をするか、保険年金課までお電話を） ②泉大津市国民健康保険被保険者証（保険証） ③健診料 1,000円	①健診料 1,000円 ②医療保険証
健診項目	診察、身体計測、血圧測定、血液検査、尿検査、心電図	問診、身体計測、血圧測定、血液検査、尿検査
申込	市ホームページから申込用紙をダウンロードしてメールやファクスで送っていただくか、保険年金課までお電話ください	申し込みは不要です。当日直接会場へお越しください
申込締切	2月10日（木）（ただし定員の200人に達しなかった場合は締切後の申込も可）	
問合	保険年金課保健事業係（☎33・9531）	保健センター（☎33・8181）

受診した人にホテルレイクアルスターより「ティーサロン割引券」を、スポーツクラブ・ルネサンスより「特別利用割引券」をプレゼントします。また、抽選で各日お1人に、ホテルレイクアルスターより、和食レストラン小津ペアお食事券（4,000円相当）をお贈りします。

を実施することになりました。

「対象者」に該当する人で、まだ今年度の健康診査（人間ドック含む）を受診していない人は、ぜひお越しください。

なお、特定健康診査は、市内の医療機関でも3月31日まで受診が可能です。予約が必要な場合がありますので、直接医療機関にお問い合わせください。

実施日 2月21日（月）、22日（火）

受付時間 午前9時～11時30分

※午前9時～10時ごろに受け付けが集中します。この時間帯に受け付けする場合、待ち時間が長くなる可能性がありますので、ご了承ください。

場所 ホテルレイクアルスター 4階（南海本線泉大津駅前）

定員 一日につき200人

申込 40歳以上の特定健康診査のみ予約制（先着順）

年齢などによって申込方法が異なります。

もう受けましたか？ 特定健診 受診券の有効期限が迫っています！

地球温暖化対策の推進に関する実行計画実施状況

本市では、平成20年度に地球温暖化対策の推進に関する実行計画を改訂し、地球にやさしい施策を実施しています。

市の各施設において不要な照明の消灯や空調温度の適正管理、職員のエレベーター使用の自粛などに努めましたが、平成21年度においては電気・ガスについて目標を達成することができませんでした。また、二酸化炭素排出量は基準年度に比べて57トン増加しました。今後いっそうの取り組みを進めたいと考えています。市民の皆さんも、省エネルギーへのご協力を

よろしくお願いします。

問合 生活環境課（市役所1階3番窓口）

地球温暖化対策推進実行計画平成21年度の実績

使用量	電気_kWh	水道_m ³	ガス_m ³
基準年度（H19）	10,690,576	217,043	897,125
計画の目標	10,100,000	217,000	870,000
平成21年度実績	10,734,317	216,841	912,271
二酸化炭素排出量評価	+24.2トンの未達成	達成	+32.8トンの未達成

人間が人間らしく生きるために、すべての人が
等しく持っている権利、人権について考えるコラムです。

考えよう・人権



盲導犬に

勇気づけられて

原

則的に左側を
通行する

(①)・自転車
や電柱、看板などの障害
物を回避する(②)・道
の角、交差点を発見し、
止まる(③)・階段や段
差を発見し、止まる(④)
以上の4点のことをする
ようにトレーニングがさ
れています。

これは、何の訓練か
おわかりでしょうか。

答えは、盲導犬です。

昨年11月に、泉大津市
人権啓発推進協議会推進
委員66人が、府南河内郡
千早赤坂村にある社会福
祉法人日本ライトハウス
盲導犬訓練所を訪問し、
盲導犬の訓練について研
修しました。

冒頭の4点について盲
導犬は厳しく訓練を受け
るのです。

①の訓練は、人はだれ

しも目が見えない状態で
何の補助もなしにまっす
ぐ歩き続けることはでき
ません。どうしても右か
左に曲がる傾向がありま
す。知らないうちに道か
らはずれないように、盲
導犬は指示された道の左
側をまっすぐ、歩く訓練
を受けています。

②の訓練は、電柱、ポ
スト、車、自転車、通行
人など、道路にはさまざ
まな障害物があります。
盲導犬はこれらの障害物
を避けて歩くように訓練
されています。

③の訓練は、盲導犬は
指示された目的地に連れ
て行くわけではありませ
ん。目的地までの道順は
主人が自分で考えて歩き
ます。信号のあるなしに
関わらず交差点をわたる
場合は、主人が車の流れ
などを聞いて判断します。

その判断が間違ってい
て指示に従えば危険なとき、
盲導犬はその指示を無視
するように訓練されてい
ます。

④の訓練は、目的物と
して、ドア、階段、バス
などの言葉を教え、そこ
に誘導するように訓練し
ます。

このような説明を受け、
短い時間でしたが訓練の
一部を見学しました。
現在、日本には9か所の
盲導犬施設があり約87
0頭の盲導犬が働いてい
るそうです。

今回の研修で、盲導犬
の優秀さに感心させられ
るとともに、我々健常者
は盲導犬に負けないよう、
ハンディキャップのある
人に対して勇気をもって
積極的なサポートしなけ
ればとの思いを新たにし
た研修会でした。

共同

男女がともに
自分らしく生きられるように…

ぎょうどうさんかく

参画

自分で自分をカウンセリング？

「お隣の人は、どうしてあいさつをしても知らん顔なの？」

「妻は、どうしていつも家にいなくちゃいけないの？」

夫婦間や友だち、職場、近所づき合いなどで、傷つい
たり不満に思うことはいっぱいありますね。

気がつけば気持ちは落ち込み、イライラして家族や物
に八つ当たり…。

そんなときのストレス解消法の一つとして、「自分カ
ウンセリング」があります。自分がクライアントであり
カウンセラーとなって、問題解決をしようというもの
です。まず、落ち込みやイライラの原因を特定しまし
ょう。次にその場面をなるべく詳細に記述します。自分と相手
が言ったこと、そのときの自分の感情などを正確に思い
出して記してみるのです。書きたくない自分の嫌な気持

ちももれなく書き出します。そして何度も繰り返し、読
み返してみます。

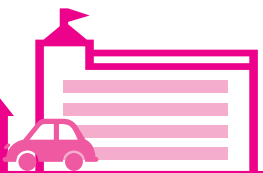
記述することにより、自分を客観的に冷静に見ること
ができ、見えなかった本当の自分の気持ちや要求を推察
することができます。そして心の整理がつき問題解決に
つなげることができ、自分の力で悩みを解決できること
は大きな自信にもつながります。

好きな音楽を聞く、美味しいものを食べる、ショッピ
ングをする、友だちとおしゃべりするなど、ストレス解
消の方法は人によりさまざまですが、「自分で自分をケ
アする」自分カウンセリングも一案ではないでしょうか。
あなたの深層心理が見えてくるかもしれません。

say
cheese!!

まちの話題

Izumiotu Town Topics



泉大津で起こったさまざまなできごとやイベントを、写真とともにお届けします。



新 平成23年成人式を開催 大人の誓いを高らかに！

1月10日、市民会館で成人式が行われました。今年、市内で新成人となるのは、男性360人、女性346人の計706人でした。

会場で新成人たちは、久しぶりの旧友との再会に、懐かしい話を花を咲かせたり、記念撮影

を楽しんだりしていました。

式典が行われた大ホールでは、新成人代表によるスピーチや泉大津市吹奏楽団による記念演奏が行われたのち、小学校区ごとに記念撮影をし、式典は終了しました。



はしご演技に観衆から拍手

平成23年消防出初式開催

1月9日市民会館前広場で、消防本部と消防団による新年恒例の消防出初式が開催されました。

式典では、消防職員・消防団員による車両行進・分列行進のほか、市内8幼稚園からなる幼年



消防クラブ員による「誓いのことば」が述べられたあと、消防職員によるはしご演技や消防団員が消防自動車から一斉放水を行いました。



新年の走り始め！

フカキ元旦オクターマラソン開催

「フカキ元旦オクターマラソン」が、元日に大津川河川敷（大津川緑地）で開催されました。

当日は、厳しい冷え込みでしたが、時折顔をのぞかせる太陽の下、参加した約180人の市民ランナーは、約5kmを走る「オクターマラソン」と、約3kmを走る「健康マラソン」の2部門に分かれ、それぞれのペースで楽しく走っていました。



2 「アルザ通り」ケヤキ植樹完了記念式典開催 年をかけて整備しました

1月16日、泉大津池浦線（アルザ通り）のケヤキ植樹が完了したことにともない、記念式典を開催しました。

寒い中、多くの市民の皆さんの参加があり、

池浦町こども会の皆さんといっしょにマツバギクの植栽も行いました。春から秋にかけてかわいい花を咲かせ、通りがかった人たちの目を楽しませてくれるでしょう。



今 泉大津大橋から初日の出を見る集い 年も曇っていましたが初日の出

市民歩こう会主催の元日恒例行事、「泉大津大橋から初日の出を見る集い」が行われました。約200人の参加者たちは、午前6時30分に市民会館前を出発し、大橋を目指し歩きました。初日の出は見えませんでした。新しい年への希望を胸に新年を迎えました。市民会館へもどると、市民歩こう会の皆さんが用意してくれた甘酒がふるまわれ、参加者たちは冷えた体を暖めていました。



僧侶が念仏を唱えながら市内を行脚

托鉢で市民に善意を呼びかけ

歳末助け合い運動が行われる中、市内の浄土宗寺院（12か寺）でも、この運動に協力しようと托鉢（たくはつ）を行いました。12月21日には大津地区を、黒い衣に袈裟を着けた僧侶たちが念仏を唱えながら行脚し、市民に善意を呼びかけました。



登録文化財 田中家住宅に銘板設置

住宅の概要などを表記
登録文化財の本陣建築、田中家住宅（助松町）を紹介する銘板を紀州街道沿いの田中家長屋門前に設置しました。銘板は幅100cm、高さ94cm、グレー地に白抜き文字で住宅の概要などが記されています。



パッチワークキルトの寄贈を受ける

市民会館に展示
本市で活動している、キルトサークルピースさんからハワイの花をあしらったステンドグラス風のパッチワークキルトを寄贈していただきました。

縦1m、横2mで、ブルー系統の地に色鮮やかな刺しゅうが施してあります。市民会館に展示していますので、会員の皆さんのイニシャルも入った、心のこもった作品をぜひご覧になってください。



新しいシンボルツリーが誕生

府の「街かどシンボルツリー植栽」事業に、本市「緑化ボランティア協議会」が選ばれました。

この「シンボルツリー」として、泉大津駅西側ロータリーに高さ10mのドイツウヒを植樹し、12月20日には関係者が参加しライトアップ点灯式を行いました。



◀開所式終了後に関係者の皆さんと記念撮影

▶開所式の風景



市内の防犯活動拠点として整備

市では、大阪府地域力再生支援事業の援助により、泉大津市地域安全センターを、市役所臨時駐車場南側に位置する建物の2階に開設し、12月24日に開所式を行いました。

同センターは、市内8小学校区の活動拠点、市内の防犯拠点として位置付け、各種団体の会合、犯罪情報の共有、防犯教室などを行い、地域の交流の場として考えています。

また、整備の一環として、すでに各小学校に掲示板を設置しており、犯罪情報の共有などに活用しています。



府大会、2年連続優勝の快挙達成

東陽中学校陸上部男子長距離チームが、昨年11月13日に開催された「第61回大阪中学校駅伝競走大会」において、2年連続の優勝という快挙を成し遂げました。また、その後の近畿大会や全国大会において府代表として活躍しました。駅伝メンバーたちは、12月24日に市役所を訪れ、市長を表敬訪問し、市長より賞賛と激励の言葉を受けていました。



消費生活相談室

しょうひせいかくそうだんしつ

日常生活での商品の購入やサービス利用にともなうトラブル、契約などの問題を解決するためのページです。

Let's be
a smart consumer!

事

「クレジットカードの現金化」利用していいの？

生活費に困り、インターネットで「クレジットカード即日現金化」の広告を目にし連絡をしたところ、クレジットカード番号を聞かれ、ショッピング枠でCDを購入したことにして現金を渡す（キャッシュバック）と説明され申し込んでしまったが、大丈夫でしょうか。

クレジットカードのショッピング枠の現金化の誘いに注意！

1.html

ews/data/n-20101201_

p://www.kokusen.go.jp/n

トラブルに注意！第二弾 (tett

「クレジットカード現金化」をめぐる

※出典引用：国民生活センター

「クレジットカード現金化」をめぐる

トラブルに注意！第二弾 (tett

p://www.kokusen.go.jp/n

アルバイトや内職の登録料の支

払いや、ギャンブルの情報の支

払いです。

※出典引用：国民生活センター

「クレジットカード現金化」をめぐる

トラブルに注意！第二弾 (tett

p://www.kokusen.go.jp/n

アルバイトや内職の登録料の支

払いや、ギャンブルの情報の支

払いです。

※出典引用：国民生活センター

「クレジットカード現金化」をめぐる

トラブルに注意！第二弾 (tett

p://www.kokusen.go.jp/n

アルバイトや内職の登録料の支

払いや、ギャンブルの情報の支

払いです。

※出典引用：国民生活センター

「クレジットカード現金化」をめぐる

トラブルに注意！第二弾 (tett

p://www.kokusen.go.jp/n

アルバイトや内職の登録料の支

払いや、ギャンブルの情報の支

払いです。

相談事例を見ると、生活資金

や借金の返済などのために融資

を得たいという目的で「クレジ

ットカード現金化」を利用して

しまったという相談が多くあり

ます。一方で、他の取り引きを

していて支払いの際に業者から

「クレジットカード現金化」を

紹介されるケースも目立ってき

ています。他の取り引きとは、

アルバイトや内職の登録料の支

払いや、ギャンブルの情報の支

払いです。

クレジットカード会社はこれ

らの行為を認めていません。絶

対行わないでください。最近、

インターネットや新聞・雑誌な

どで「クレジットカードのショ

ッピング枠を現金化します」な

どという広告が掲載されている

ことがあります。これらは、一

部の業者が当座の資金に困った

カード利用者に、ショッピング

枠を現金化するように勧誘する

ものです。換金目的でカードを

利用することは、「クレジットカード

の利用可能枠を換金する目的で

利用することです。

クレジットカード会社はこれ

らの行為を認めていません。絶

対行わないでください。最近、

インターネットや新聞・雑誌な

どで「クレジットカードのショ

ッピング枠を現金化します」な

どという広告が掲載されている

ことがあります。これらは、一

部の業者が当座の資金に困った

カード利用者に、ショッピング

枠を現金化するように勧誘する

クレジットカード会社はこれ

らの行為を認めていません。絶

対行わないでください。最近、

インターネットや新聞・雑誌な

どで「クレジットカードのショ

ッピング枠を現金化します」な

どという広告が掲載されている

ことがあります。これらは、一

部の業者が当座の資金に困った

カード利用者に、ショッピング

枠を現金化するように勧誘する

ものです。換金目的でカードを

利用することは、「クレジットカード

の利用可能枠を換金する目的で

利用することです。

クレジットカード会社はこれ

らの行為を認めていません。絶

対行わないでください。最近、

インターネットや新聞・雑誌な

どで「クレジットカードのショ

ッピング枠を現金化します」な

どという広告が掲載されている

ことがあります。これらは、一

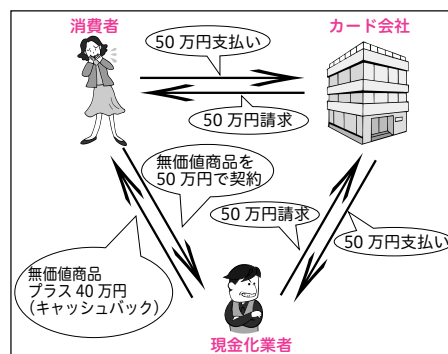
部の業者が当座の資金に困った

カード利用者に、ショッピング

枠を現金化するように勧誘する

tention/attention_05.html
#area0201)

クレジットカード現金化の仕組み例



ワンポイントアドバイス

①クレジットカードの現金化は絶対に

利用しない！

②クレジットカードの現金化の利用は支払い困難や、思わぬトラブルに巻き込まれるおそれもあります

③クレジットカードの現金化はクレジットカード規約に違反する行為です。クレジットカードの現金化が不正な利用方法であること、消費者も詐欺罪に抵触する可能性があります

※消費生活相談に関すること、消費生活相談コーナー（月～金曜日の午後1時～4時）にご相談ください。

NE FACE!!

泉大津在住のかわいい
子どものスナップです。

元気でーす！
おおつつこ



おだえりな
小田 恵莉菜ちゃん
平成22年3月29日生

保護者のコメント

あなたが産まれてきてくれて、おじいちゃん・おばあちゃん、パパ・ママ、みんな幸せです(^-^)
元気にすくすく育ってね♪
(松之浜町)

集 このコーナーでは、**小学校入学前**のお子さんの写真を募集しています。お子さんの写真と住所名前（ふりがな）・生年月日・電話番号・保護者のひとことなどを添え、郵送（〒595-0808）またはEメール（kouhou@city.izumitsu.osaka.jp）で秘書広報課まで。

市長の うごき

Mayor's
Work



12・1月の主な動き

●12月21日(火)

バトントワーリングチーム・スタジオキャッツアイ所属の、本市在住の浅井伽耶さん、浅井志保さん、武内美璃さんが関西代表として全国大会へ出場することとなり、神戸市長へ報告に訪れました。



●1月1日(祝)

「2011年初日の出を見る集い」に参加。市民会館から泉大津大橋まで市民の皆さんといっしょに歩きました。残念ながら初日の出は望めませんでしたが、大橋の上で新年のあいさつを行いました。



2月の主な予定

※()内は場所

●6日(日)

「市民音楽祭」吹奏楽の部（市民会館大ホール）

●10日(休)

泉北水道企業団第1回定例会（泉北水道）、泉大津ライオンズクラブ50周年記念式典（リーガロイヤルホテル大阪）

●16日(水)

泉北環境第1回定例会（泉北環境）

●20日(日)

泉州国際市民マラソン（りんくうタウン）

●23日(水)～3月18日(金)

市議会第1回定例会（市役所5階）

●27日(日)

市こども将棋大会（市民会館やわらぎホール）

文化財への いざない

池上曽根弥生学習館と織編館の催し案内です。

2月のカレンダー

1	2	3	4	5	6	7	8	9	10	11	12	13	14	15	16
火	水	木	金	土	日	月	火	水	木	祝	土	日	月	火	水
						休				ガラス玉づくり				休	
	休							休			手織体験				休
											古文書特別講座				
一步会											昔の道具展（展示水曜日休館）				
17	18	19	20	21	22	23	24	25	26	27	28	31	2	3	4
木	金	土	日	月	火	水	木	金	土	日	月	火	水	木	金
				休	土器づくり						休				
											泉州に息づくその技				
				手織体験	休									休	
											昔の道具展（～3/15 火）	展示水曜日休館			

池上曽根弥生学習館

☎ 20・1841 ㉔ 20・1866
開館：午前10時～午後5時（体験は午後4時まで）

◆土器づくり（毎月実施）

日時／2月22日(火) 午前10時～、午後1時～ 定員／午前、午後とも先着8人 参加費／300g300円～ 申込／2月6日(日)午前10時から電話予約

◆ガラス玉づくり（毎月実施）

日時／2月11日(祝) 午前10時～、午後1時～ 定員／午前、午後とも先着4人（中学生以上） 参加費／1人500円 申込／2月6日(日)午前10時から電話予約

◆泉州に息づくその技～大阪府知事指定伝統工芸品「和泉蜻蛉玉」の伝統と実演

日時／2月26日(土) 午後2時～4時 定員／先着50人 参加費／無料 講師／松田有利子氏（山月工房・伝統工芸士） 内容／泉州の独自製法で60年つづられ続けているとんぼ玉製造「山月工房」による講演・実演・展示会 申込／2月15日(火)午前10時から電話予約

なお、詳細は弥生学習館へ。

おりあむかん 織編館

☎ 31・4455 ㉔ 31・4457
開館：午前10時～午後5時（入館午後4時30分まで）

織編館歴史民俗文化事業 第46回企画展「昔の道具展」

期間／2月10日(木)～3月15日(火)（ただし水曜日休館） 場所／企画情報展示室 内容／衣食住を主とした昭和中和ごろまでの日常道具の展示

◆ふるさとの古文書特別講座

日時／2月11日(祝) 午後1時30分～3時（午後1時から受け付け） 場所／テクスピア大阪3階研修室 受講料／100円 講師／棚橋利光氏（元八尾市立歴史民俗資料館長） 内容／泉大津の近代文書を読む 申込／不要

◆手織り体験「ウールマフラー」

日時／2月12日(土)～15日(火)、19日(土)～22日(火) 午前10時～午後3時30分 費用／1m1,000円 定員／各日先着4人 申込／電話で織編館へ（定員になりしだい終了）

織編館ギャラリーの催し

◆「一歩会」

期間／～2月1日(火) 内容／油絵・水彩画 約40点

なお、詳細は織編館へ

■歴史へんろ

～地域の歴史を訪ねましょう～

市教委と市文化財保護委員会では府立弥生文化博物館と共催で、池上曽根遺跡周辺の歴史を訪ねる企画「神社合祀と廃仏毀釈～曾禰神社とその周辺地域を巡る～」を次のとおり実施します。ふるってご参加ください。

日時 2月12日(土) 午後1時集合（3時ごろ解散予定） ※申込不要

コース 府立弥生文化博物館→千原神社→千原観音堂（大師堂）→西蓮寺→白山神社→曾禰神社

参加費 無料

問合 生涯学習課（市役所3階）

休日歯科診療医院

▷2月11日(祝) 濱田歯科医院(旭町20-5 ☎32・0913) ▷3月21日(祝) 赤崎歯科医院(神明町3-22 ☎21・1909)

診療受付は、午前9時30分～11時30分、午後1時～4時。事前に電話にてご確認ください。

女性特有のがん検診

女性特有のがん検診の無料クーポン券の有効期限が3月31日(木)となっています。クーポン券を持っている人でまだ受診していない人、もしくは平成22年4月1日から9月30日にすでに子宮がん・乳がん検診を受けた人で償還払いの申請がまだの人は、早めに受診ま

たは申請をしてください。

楽笑会

おおむね65歳以上の市民を対象に、転倒予防、認知症予防など健康づくりのための話や運動を行います。

日程・場所 ▷2月15日(火)・旭長寿園 ▷22日(火)・穴師長寿園 ▷3月3日(木)・春日町自治会館

時間 午前10時～11時30分(ただし、2月22日穴師長寿園は午後1時30分～3時)

問合 高齢介護課(市役所1階8番窓口)

食育講演会の開催

日時 2月26日(土) 午後1時30分から30分程度(1時15分から受付)

場所 保健センター

内容 「通称・ウチ博士」によるおもしろトーク

講師 中尾卓嗣氏

費用 無料

申込 2月24日(木)までに保健センターへ

また、食育を推進するため、昨年9月に「わくわく農業体験」を開催し、60組の親子が玉ねぎなどの植え付けを行いました。本講演会当日、午前中に植え付けた野菜の収穫、玉ねぎ料理の試食会を予定しています。

和泉保健所案内

☎41・1342

- 肝炎ウイルス検査(要電話予約)
- エイズ・クラミジア検査と相談
- こころの健康相談(要電話予約)



各種相談・健診の日程表

子育てを中心とした、さまざまな相談や健康診断実施日の一覧です。

健康相談		
相談名	場所	日時
一般健康相談 (予約不要)	保健センター	毎週火・金曜日 午前9時～正午
歯科・栄養相談 (予約制)	保健センター	2月15日 午前9時～11時
健康相談・育児相談などの電話相談も受け付けています。 日程 月～金曜日(祝日を除く) 時間 午前9時～午後5時		

育児相談		
相談名	対象	日時
7か月児相談	H22年7月生	3月1日 午後0時45分・1時30分
乳幼児育児相談 (身体計測・相談)	就学前の乳幼児	3月1日 午後2時30分～3時
ほっと～息まんま食のサロン (食に関する相談・アドバイス)	就学前の乳幼児	3月1日 午後1時30分～3時30分
赤ちゃん広場 (親子同士の交流・相談)	7か月～1歳未満	3月1日 午後2時30分～4時
ぴよぴよくらぶ (親子同士の交流・相談)	1か月～8か月未満	3月1日 午前10時～11時30分
1・2・3のみんなの広場 (親子同士の交流・相談)	1歳～4歳未満	2月8日、10日、15日、3月8日 午後2時30分～4時
場所 保健センター		

乳幼児健診

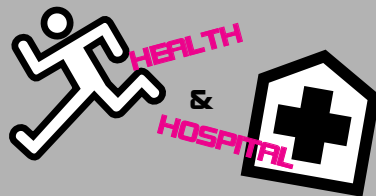
健診名	対象	日程
4か月児健診	H22年10月1日～ H22年10月20日生	2月23日
	H22年10月21日～ H22年11月10日生	3月10日
乳児後期健診	9か月～1歳未満	指定医療機関でお受けください 受診票は4か月児健診時配布
1歳6か月児健診	H21年7月21日～ H21年8月10日生	2月10日
	H21年8月11日～ H21年8月31日生	3月8日
3歳6か月児健診	H19年7月生	2月15日
場所 保健センター 受付時間 個別に通知します。		

よい歯を育てる会(歯科健診)

対象	日程
2歳児	H21年2月生 2月22日
2歳6か月児	H20年8月生 2月24日
場所 保健センター 受付時間 午後1時～1時30分 持物 歯ブラシ・母子手帳・お茶・50円切手 ※今月都合が悪い場合は来月でも可(予約不要)	

ベビーCooking(離乳食講習会)

日時	対象	受付時間
2月21日	H22年9月生	午後1時15分～1時30分
場所 保健センター ※今月都合が悪い場合、来月でも可(予約不要)		



健康

いざ！というときの連絡先

●泉大津市消防本部 ☎21・0119
●泉州北部小児初期救急広域センター ☎072・443・5940
●和泉保健所 ☎41・1342
●救急安心センターおおさか ☎#7119または06・6582・7119

急病!!
非常事態!!

予防接種のお知らせ

□三種混合・二種混合・MR（風しん・麻しん混合ワクチン）・日本脳炎

市内医療機関で個別接種。詳細は、広報いづみおおつ平成22年4月号の平成22年度母子保健予定表をご覧ください。

□BCG接種

実施日 2月25日(金)、3月7日(月)

受付時間 午後1時30分～2時30分

場所 保健センター

対象 生後6か月未満

□麻しん風しん混合予防接種を受けましたか

平成20年4月から5年間の時限措置で、中学校1年生もしくは高校3年生相当時に1回麻しん風しん混合予防接種を行っています。第2・3・4期の接種期間は、23年3月末までです。健康上の問題などがなければなるべく早めに接種しましょう。

平成22年度の対象者 ▶第2期…小学校入学前の1年間（平成16年4月2日～平成17年4月1日生まれ）▶第3期…中学1年生に相当する年齢の人

（平成9年4月2日～平成10年4月1日生まれ）▶第4期…高校3年生に相当する年齢の人（平成4年4月2日～平成5年4月1日生まれ）

第2期の予診票は、実施医療機関で準備しています。第3・4期の対象になる人には、すでに説明書・予診票を個別送付しています。予診票を紛失した人は、保健センターまでお問い合わせください。

□新型（季節型）インフルエンザワクチン

昨年10月から実施していますインフルエンザワクチンの接種はお済みですか。接種期間は、3月31日(木)までとなっていますが、未接種で希望する人は、できるかぎり早く接種を済ませましょう。

生活保護受給世帯に属する人または平成22年度市民税非課税世帯に属する人の1回分の接種費用（13歳未満と、慢性疾患を有する人で医師が必要の判断した人は2回分）は市が全額助成しています。助成および償還手続きは、できる限り2月までに申請をお願いします。申請方法など詳細は、広報いづみ

みおおつ平成22年10月号または本市ホームページをご覧ください。

たまごくらす（両親教室）

2・3月コース受付中です。詳細は保健センターまでお問い合わせください。

泉州北部小児初期救急広域センター

15歳未満（中学生まで）のお子さんが休日に病気になった場合は、標記センター（岸和田市荒木町1-1-51 ☎072・443・5940）をご利用ください。受け付けは、土曜日の午後5時～10時、日曜日・祝日、年末年始（12月30日～1月4日）は午前9時～午後10時です。ただし、正午～午後1時と午後4時～5時は、受け付けできません。

なお休日の救急に関しては、市消防本部（☎21・0119）へ。

ちよつと健康・予防のハナシ

市立病院スタッフコラム

糖尿病、症状がなくても治療しないといけないの？

糖尿病は血糖値が高い病気ですが、ほとんどの場合自覚症状がありません。しかし高血糖が数年以上続くと、自覚症状がないうちに

治療しないといけないの？
糖尿病は治療しても治らないの？

じわじわと目や腎臓の合併症が進行し、失明に至ったり腎不全になって血液透析が必要になったりすることがあります。また、心筋こうそく、脳卒中も発症しやすくなり、足かひようから切断を余儀なくされることもあります。目が見えにくくなった、足の傷が悪化し黒くなってきたという症状で初めて病院を受診し糖尿病と診断される人もいます。糖尿病は早期発見、早期治療を行い、合併症がでるのを予防しなければなりません。ぜひ一年に一回は検診をうけて、糖尿病を早期発見し治療を行いましょう。

治療は、食事、運動療法など生活習慣の改善を行い、それでも効果がない場合は薬での治療を行います。しかし、糖尿病は風邪などと違って治ることはありません。治療をまったくしないですと、また血糖が悪化するからです。糖尿病の治療がうまくいっている場合、「コントロールできています」といいます。患者さんの中には、食事療法と運動療法のみでうまくコントロールしている人も多くいます。早期に治療を行えば食事と運動療法のみでコントロールできる可能性が高いので、早期から治療を行いましょう。

内科 李英子医師





図書館だより

推薦図書や新着本を紹介します。

☎ 32・0562

2月のカレンダー
● 休館日

日	月	火	水	木	金	土
		1	2	3	4	5
6	7	8	9	10	11	12
13	14	15	16	17	18	19
20	21	22	23	24	25	26
27	28					

開館時間 → 午前9時30分～午後7時（土・日曜日、祝日は午後5時まで）



司書のおすすめブックス。



◆家事
◆今日からはじめる男の
阿部絢子・監修



◆顔を
◆折り紙でたくさんの笑
田島栄次・作



◆この経済小説がおもしろい!
堺憲一・著

セカンドライフは家事の達人になろう！ 料理、掃除とメンテナンス、洗濯と収納を3本柱に、家事のごく基本的なテーマをイラストを用いてわかりやすく解説する。

小学生のときに視力を失った加瀬三郎は、趣味で始めた折り紙を「魔法の道具」に、世界中の子どもたちを励ましている。

言葉が通じなくても折り紙で心を通わす、「折り紙大使」と子どもたちの交流の物語。

ビジネスと人生の本質に迫る78冊！ 経済小説の目利きが、超定番から話題作までを独自ランキングで一挙紹介。

業種別にわかるオススメ経済小説400冊、有名企業をモデルにした経済小説リストなども掲載。



- ◆男嫌いの姉と妹 佐藤雅美 著
- ◆「I'm V.M.A」 異聞太平洋戦記 柴田哲孝 著
- ◆ポーツマスの贖作 井上尚登 著
- ◆信玄の狗 楠木誠一郎 著
- ◆この人から 受け継ぐもの 井上ひさし 著
- ◆首都感染 高嶋哲夫 著
- ◆白いしるし 西加奈子 著
- ◆御隠居忍法振袖一揆 高橋義夫 著
- ◆戊辰転々録 中村彰彦 著
- ◆醜聞の作法 佐藤亜紀 著
- ◆名声 D・ケールマン 著
- ◆不思議な羅針盤 梨木香歩 著

01 新着一般書

- ◆おにはそと せなけいこ 著
- ◆大草原のちいさなオオカミ 姜戎 著
- ◆ダヤン、クラヤミの国へ 池田あきこ 著
- ◆パシー・ジャクソンとオリンポスの神々 外伝 リック・リオードン 著
- ◆ぼくらの最後の聖戦 宗田理 著
- ◆メルストーン館の不思議な窓 D・W・ジョーンズ 著
- ◆ひゅーどろどろ かべにゆうどう 角野栄子 著
- ◆どうして十二支にネコ年はないの？ ドリス・オーゲル 著
- ◆忘れないよ リトル・ジョッシュ M・モーパング 著
- ◆トリゴラスの逆襲 長谷川集平 著

02 新着児童書

！ としょかんからのお知らせあれこれ。

◆ごめんね！
ノルベルト・ランダ 作

03 録音図書CD

◆父と暮せば 井上ひさし 著

◆高瀬舟 森鷗外 著

03 映画会

日時 3月5日(土) 午後2時～2時46分
「学校の怪談 戦慄の校外編」

05 おはなし会

日時 2月19日(土) 午後3時～(約30分)
※毎月第三土曜日の午後3時～

06 あかちゃんのためのおはなし会

日時 3月3日(木) 午前11時～(約60分)
※毎月第一木曜日の午前11時～



スポーツに関する募集やイベントなどのお知らせです。

(問合せ) 総合体育館 = ☎ 33・1200

トレーニング室 利用講習会 (3月分)

トレーニング室を利用するには講習会を受講することが必要です。総合体育館では、次の日程で講習会を開きます。

3月分日程表

日	時	日	時
2日(火)	午前10時～	8日(火)	午後3時～
10日(水)	午後3時～	16日(水)	午後7時～
19日(土)	午後3時～	25日(金)	午前10時～
27日(日)	午前10時～	31日(木)	午後7時～

対象 15歳以上の人 (中学生は不可)

定員 5人程度 (27日は30人)

講習日の持物 250円 (許可証を発行) ・縦3cm×横2cmの顔写真・上靴・運動のできる服装

申込 2月20日(日)午前10時から総合体育館へ

なお、2月分も空きがあります。随時申し込み可能です。

泉州国際市民マラソン 開催迫る

泉州9市4町が一体となって、広域行政の推進および泉州地域の活性化、

国際化、あわせてスポーツの振興などを目的として第18回泉州国際市民マラソンが、2月20日(日)に開催されます。

コースは堺市の浜寺公園を午前11時にスタートし、大浜中町交差点折返し～空連道側道～泉佐野岩出線樽井浜口交差点北側折返し～りんくう公園。

高架下駐車場 (泉佐野市) をゴールとした42.195kmのワンウェイマラソンに約3,000人が集います。

□ゴール会場イベント

当日、ゴール会場の泉佐野市・りんくう公園高架下駐車場 (りんくう公園駅下車すぐ) では、午前11時から泉州9市4町の「物産展」をはじめ豪華プレゼントが当たる「大抽選会」などの開催を予定しています。

□交通規制にご協力！

2月20日(日)開催のマラソンでは、駐・停車はできません。また、コースにあたる堺阪南線 (旧26号線)、泉佐野岩出線などで、交通規制が行われることになりますので、皆様のご協力をお願いします。

なお、路線バスの南海バス、水鉄バスは、一部運行休止やう回運行します。

□りんくう公園の第2駐車場閉鎖のお願い

2月19日(土)・20日(日)の2日間は、

駐車場が使用できませんので、ご協力をお願いします。

第27回原田杯家庭婦人 バレーボール大会

皆様のご観戦、応援をお待ちしています。

日時 2月13日(日)、3月21日(祝) いずれも午前9時20分開会

場所 総合体育館

平成23年度館内 スポーツ教室受講生募集

総合体育館では、下表のとおり平成23年度スポーツ教室の受講生を募集します。

対象 原則市内在住・在学・在勤の人

申込 往復はがきに、①教室名、②受講者氏名 (ふりがな)、③性別、④電話番号、⑤生年月日 (子どものみ)、⑥新学年 (小学生のみ) を記入のうえ、2月22日(火)必着で、〒595-0013 宮町2-50 総合体育館へ

なお、返信用にも住所・氏名を記入のこと。はがき1枚で、1教室1人の申し込みが可能です。ただし、定員を超えた場合は抽選となります。

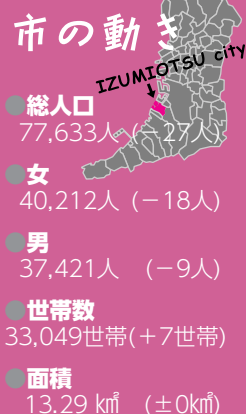
	教 室	回数	日	時間	定員	受講	対 象・備 考
平成23年度スポーツ教室 子どもの部	前 期 親 子 ふ れ あ い	10回	金	午前10時30分～11時30分 (前期4～9月隔週実施)	60組	2,000円	H19.4.2～H20.4.1ならびにH20.4.2～H21.4.1生まれ。60組を2クラスに分けます。クラスの希望は受け付けません
	子 ども 運 動 A-4	28回	水	午後2時15分～3時15分	40人	4,200円	H18.4.2～H19.4.1生まれ
	子 ども 運 動 A-5	28回	水	午後3時30分～4時30分	40人	4,200円	H17.4.2～H18.4.1生まれ
	子 ども 運 動 B	28回	木	午後3時45分～4時45分	40人	4,200円	小学1年生
	子 ども 運 動 C	28回	木	午後4時55分～5時55分	40人	4,200円	小学2～3年生
	子 ども バレーボール	56回	火・金	午後4時30分～6時	30人	5,600円	小学4～6年生
	子 ども 器 械 体 操	56回	火・金	午後4時～6時	40人	5,600円	小学3～6年生
おとなの部	子 ども 柔 道	56回	火・木	午後4時30分～6時	50人	5,600円	小学1～6年生 ※1～3年生は5時30分まで
	健 康 体 操 A	26回	木	午前10時～11時45分	50人	5,200円	20歳以上の女性 ※バドミントンやニュースポーツ
	健 康 体 操 B	24回	火	午後7時～8時30分	40人	4,800円	20歳以上の男女 ※バドミントンやニュースポーツ
	レディースバレーボール	26回	金	午前10時～正午	30人	5,200円	18歳以上の女性 初心者歓迎
	実 年 運 動	26回	木	午後1時30分～3時	40人	5,200円	体操と軽い運動
	卓 球	26回	水	午後6時30分～8時30分	30人	5,200円	15歳以上の男女 (中学生を除く) 初心者歓迎
	民 踊	26回	木	午後1時30分～3時30分	40人	5,200円	民踊、フォークダンス

※各教室には希望者が加入できる保険制度があります。おとな1,620円、子ども620円

情報かわら版

STUDY!
NEWS!
EVENT!
INFORMATION!

イベントや各種講座
などのご案内です。



※H23年1月1日現在。
()は前月比



バンビノ 親子体操 見学体験会



南公民館のクラブ「バンビノ」では毎週水曜日の午前中、先生に来ていただいてリズム体操やとび箱などの親子体操をしています。

一度体験してみませんか。入会希望者の受け付けも先着順で行います。

日時 2月16日(水)・23日(水) 午前9時45分～10時45分、または午前11時～正午

場所 南公民館

対象 1歳～就園前の子どもと親

持物 体操のできる服装、上靴

問合せ 南公民館 (☎33・1764)

ドレミ親子体操 見学会



南公民館のクラブ「ドレミ親子教室」では、毎週木曜日に先生といっしょに親子でリズム遊び、体操、絵本、サーキット(鉄棒、マット運動、トランポリン)を楽しみ体験しています。

今回、次のとおり見学会を開催しますので興味のある人はぜひお越しください。

日時 2月10日(木)・24日(木) 午前10時～11時

場所 南公民館

対象 1歳～就園前の子どもと親

持物 上靴・お茶・タオル・動きやすい服装

問合せ 南公民館 (☎33・1764)

子供英会話見学会



新小学1・2年生の皆さん、南公民館のクラブ「子供英会話」で毎週土曜日に楽しく英会話を

学びませんか？
南公民館まつりでの舞台発表会やクリスマス会もあります。

次の日程で見学会を行いますので、お気軽にご参加ください。

日時 2月19日(土)・26日(土) 午後1時～1時30分

場所 南公民館

対象 市内在住の平成23年度新小学1～2年生

問合せ 南公民館 (☎33・1764)

ミッキーマウス(親子体操) 体験・見学会



北公民館クラブ「ミッキーマウス」では、毎月第2・4金曜日の午前10時～11時30分に、親子でリズム体操、手遊び、運動器具を用いての遊びなどを行います。

一度見学に来てみませんか！直接お越しください。

開催日 2月25日(金)

場所 北公民館

対象 1歳～就園前のお子さんと保護者

持物 上靴・水筒・タオルなど
問合せ ミッキーマウス (☎090・7767・1845)

ちびっこジャズ 体験・見学会



北公民館クラブ「ちびっこジャズ」では、毎週水曜日の午後3時20分～5時に、ジャズダンスの練習をしています。一度見学に来てみませんか。

開催日 3月16日(水)

場所 北公民館

対象 平成23年度新1年生～新6年生

持物 上靴・水筒・タオル・動きやすい服装など

問合せ ちびっこジャズクラブ (☎38・1522)

大正琴無料体験会

音楽は聴くだけでなく演奏して楽しむものです。手軽に音楽を自分のものにするには最適の大正琴。興味のある人、初めて

出前講座 脳トレーニングに挑戦！

最近「もの忘れがひどくなったなあ」と感じていませんか？ 脳のトレーニングゲームを使用して、認知症予防のための出前講座を行います。

対象 市内在住のおおむね10人以上のグループ(営利、要望、政治、宗教などを目的とした催しには実施不可)

費用 無料

内容 脳のトレーニングゲームミニ講話(認知症予防)、その他詳細は相談のうえ決定

申込・問合せ 高齢介護課(市役所1階8番窓口)へ

プリザーブドフラワー

生花さながらの美しさ、枯れずに長年楽しめるプリザーブドフラワーにチャレンジしてみませんか！

日時 2月26日(土) 午後2時～4時

場所 市民会館市民研究室

対象 市内在住・在勤の人

定員 先着20人

受講料 2600円(教材費2500円含む)

持物 ワイヤーの切れるハサミ・ピンセット・持ち帰り用紙袋

講師 藤原美香氏

申込・問合せ 2月19日(土)までに受講料・教材費を添えて市民会館(☎21・7050)へ

卒業式・入学式に… 着付教室

卒業式・入学式に着物デビューしてみませんか！

着付が初めての人でも、お気軽に参加してください。

日時 2月19日(土)・26日(土) 午後2時～4時

場所 市民会館和室

対象 市内在住・在勤の人

定員 先着20人

受講料 2000円(全2回分)

持物 着物・長じゅばん・帯(名古屋もしくは袋帯)・帯上げ・帯メ・前板・帯まくら・伊達メ2本・こし紐4本・衿芯1本・肌じゅばん上下・タビ

講師 橋川伊久子氏

申込・問合せ 2月15日(火)までに受講料を添えて市民会館(☎21・7050)へ

子育て講座 「親子でリズム」



地域子育て支援センターでは親子でスキップをしながら楽しめる子育て講座「親子でリズム」を次のとおり実施します。リズムにのっていつしよにリフレッシュしませんか？

日時 2月17日(木) 午前10時30分～11時30分(受付は午前10時15分)

場所 保健センター

対象 市内在住の1歳半～就学前の子とその親

定員 先着30組の親子(申込制)

申込・問合せ 月々金曜日の午後0時30分～4時に、地域子育て支援センター(☎23・0012)へ

なお、当日はおやこ広場「たんぼっぼ」はお休みさせていただきます。

子宮がん講演会

子宮がんの原因は、年齢、喫煙、食生活などさまざまありますが、近年子宮がんになる人が若い人も含めて増えています。医師のお話を聴き、身近になりつつある子宮がんの予防のきっかけにしませんか。

日時 3月3日(木) 午後1時30分～3時(受付開始午後1時)

場所 保健センター

対象 市内在住の人(お子さん連れの参加は不可)

定員 先着80人

講師 永野隆浩先生

申込・問合せ 2月14日(月)から保健センター(☎33・8181)へ

岸和田健老大学 (34期生募集)

岸和田健老大学は、みずから探求し、行動しようとするアクティブな高齢者によって創り上げられたシニア大学であり、生涯学習の場です。

日時 毎週火曜日 午前10時30分～午後4時(クラブ活動は別)

場所 岸和田市福祉総合センター(南海岸和田駅南口より徒歩5分)

対象 55歳以上の通学可能な人

費用 ▽入学金…5000円

▽学費…月額3500円 ▽学生自治会費…月額500円(クラブ活動費は別途必要。自動車通学は不可)

申込・問合せ 3月31日(木)までに岸和田健老大学事務局(☎072・431・1575)へ

遺言・成年後見セミナー

成年後見センターリーガルサポート大阪支部では、大阪司法書士会と共催で、遺言や成年後見制度についての無料説明会を次のとおり開催します。

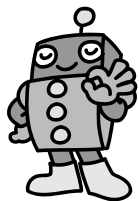
日時 2月26日(土) 午後1時30分～3時(開場午後1時10分)。(説明会終了後、当日申し込みの先着8組に個別相談会あり)

場所 貝塚市民福祉センター(貝塚市畠中1-10-1 貝塚市役所向い)

定員 先着170人

内容 遺言と任意後見契約の活用方法について・成年後見制度の概要と現状について

申込・問合せ あい司法書士法人樋口司法書士(☎57・6025)へ



歴史ごぼれ話

好評につき、昨年度に引き続き、講師に松本多加三先生(郷土史研究家、郷土誌「堺泉州」「堺人」編集長)をお招きし、歴史について楽しいお話をさせていただきます。

お気軽にご参加ください。

▽第1回 「池上曾根遺跡と古代の日本」…2月26日(土) 午前10時～11時30分

▽第2回 「齊明天皇と大田皇女の時代」…3月19日(土) 午前10時～11時30分

▽第3回 「浅井三姉妹の中のお江」…4月23日(土) 午前10時～11時30分

場所 テクスピア大阪3階研修室

定員 60人(当日先着順、午前9時45分から受付)

受講料 500円

主催 景観市民会議「景観人の集い」

問合せ まちづくり政策課(☎市役所2階)



「イベント」の続き

市民音楽祭
吹奏楽の部

東陽中学校、誠風中学校、小津中学校、府立泉大津高等学校、市吹奏楽団の5団体による演奏会を次のとおり開催します。

日時 2月6日(日) 午後1時30分開演(午後1時開場)

場所 市民会館大ホール

入場料 無料

問合 生涯学習課(市役所3階)

にんじんサロン
2月のイベント

にんじんサロンでは、左表のとおりイベントを開催します。

問合 人権啓発課(市役所1階1番窓口)・にんじんサロン

にんじんサロン2月からの催し(☎・FAX 21・6555)

2月2日(水) 午後1時30分～1時間程度

処方医薬品と一般市販薬について 市立病院薬剤師

2月3日(木) 午後2時～4時

絵手紙 立花悦子さん

2月9日(水) 午前10時～正午

絵手紙 亀高怜子さん

2月13日(日) 午後1時30分～3時30分

フォーラム in 泉大津 ～すてきに生きる女と男～

場所：市民会館小ホール 上之山幸代さん

2月17日(木) 午前11時～20分程度

子どものためのおはなし会 エンジェルクラブ

2月17日(木) 午後2時～4時

絵手紙 立花悦子さん

2月18日(金) 午前10時30分～11時30分

音楽を聞きながら体を動かしましょう! 本田ますみさん

2月23日(水) 午前10時～正午

絵手紙 亀高怜子さん

2月24日(木) 午後2時～1時間程度

「川柳などで、頭の活性化をしてみませんか?」 楠畑正史さん

2月26日(土) 午後1時30分～3時30分

色紙に絵を描きましょう 亀高怜子さん

3月3日(木) 午後2時～4時

絵手紙 立花悦子さん

※なお、参加についてはお手数ですが、「にんじんサロン」へお問い合わせください。またサロンをご利用の際には、必ずスリッパなど上履きをご持参ください

2月の休館日は、毎週日・月曜日と11日祝です。

(☎ 21・6555)

春休みキャンプ
参加者募集



春休みキャンプをリニューアルして実施します。春の森で自然の息吹を発見できる探検や冒険、星空を眺めながらのキャンプファイヤー、クラフト作り、大自然の中での野外炊飯、パン作り、うどんパーティーなど前回まで以上に盛りだくさんの企画を用意しています。

楽しい仲間とキャンプを体験してみませんか。

日程 3月26日(土)～27日(日) (雨天決行)

行先

府立少年自然の家(貝塚市)

対象 市内在住または市内在学

の小学新4～新6年生

定員 30人

参加費 6000円(宿泊費・食費・保険料・交通費など)

申込・問合 往復はがきに、①参加者氏名(ふりがな)、②学校名、③新学年、④性別、⑤住所、⑥電話番号、⑦保護者氏名を記入のうえ、2月18日(金)必着で〒595-1868 生涯学習課「春休みキャンプ」係へ

なお、返信用にも住所・氏名を記入してください。定員を超えた場合は、抽選します。1枚のはがきで1人の申し込みになります。

泉大津青年会議所
2月度公開例会

(社)泉大津青年会議所では2月度公開例会「新しいまちのあり方そして再生へ」と題し講演を開催します。

日時 2月17日(木) 午後7時～8時30分(午後6時30分から受付)

場所 泉大津商工会議所

定員 50人

受講料 無料

講師 空間デザイナー 間宮嘉彦氏

問合

(社)泉大津青年会議所(☎ 21・1090 URL <http://www.izumitsu-jc.or.jp>)

関空ニュース



■ユナイテッドアローズの新店舗オープン!

旅客ターミナルビル3階に、ユナイテッドアローズグループの旅を提案する新ストアブランド「THE AIRPORT STORE UNITED ARROWS LTD.」がオープンします。

同店は、さまざまな“旅”をイメージしたショップです。ユナイテッドアローズグループが扱う商品群の中から選び抜いたアイテムに、空港限定のオリジナル商品が加わったバラエティに富んだ品ぞろえとなっており、「TRAVEL」「BUSINESS」「DAILY」「GIFT」のテーマでメンズ・ウィメンズウェアから服飾雑貨までを幅広く取りそろえております。

営業時間 午前7時～午後9時30分

場所 旅客ターミナルビル3階北側

■DRASTIC THE BAGGAGEがオープン!

旅客ターミナルビル3階に、鞆・革小物の物販店「DRAS-

TIC THE BAGGAGE 関西空港店」がオープンします。同店は、30代から40代前半の自分自身にこだわりを持つ男性をターゲットに、吉田カバンを中心とするハイセンスなかばんブランドを集積したセレクトショップです。上質で落ち着いたきのある空間と、常に新しい商品・サービス提案で、こだわりを持ったお客様のあらゆるシーンをサポートします。

営業時間 午前7時～午後9時30分

場所 旅客ターミナルビル3階北側

■駐車場深夜早朝割引継続しています!

平成22年3月20日から6月30日までの期間限定で実施していた「深夜・早朝時間帯割引」につきまして、好評につき3月末まで継続します(第1～4駐車場利用)。

割引期間 3月31日 午後12時出庫分まで

割引対象 午後11時～午前7時に入庫または入庫した普通車

割引内容 駐車料金を、24時間で1,000円を上限とし、以降24時間ごとに1,000円加算。(15分ごと100円、2時間30分超24時間まで一律1,000円、以降24時間ごと1,000円)

あすとホール
(☎20・6778)

■あすと絵本の読み語り会

年齢制限はありません！ お
やこで楽しめる絵本の読み語り
会です。気軽にお越しください。

日時 2月27日(日) 午前11時～
11時30分

入場 無料
申込 不要

■お母さんのためのアート教室
～煉瓦を使ったオブジェ作り～

ちょっとだけ育児から離れて
気軽なアート体験してみませんか？ 日常にあふれているのに
なじみが薄い立体アートについ
て楽しい解説を聞きながら、自
分で作ってみるとアートがもつ
と身近になるはず！

日時 2月20日(日) 午後1時～
4時

定員 15人(申し込み先着順)

受講料 無料(材料代別途30
0円)

持物 汚れてもよい服装、筆記
具、タオル、作品持ち帰り袋、
作品に使用したい材料(必ず持
って帰ってください) など

講師 川崎廣進(彫刻家・本市
在住)

保育 0歳から就学前のお子さ
ん先着15人(おやつ・おもちゃ
など各自で用意ください)。事前
申し込み

なお、当日のお申し込みは受
け付けません。

申込 あすとホール受付または
電話予約

■第16回なつかしの歌声喫茶
「あすと・歌声サロン」

昭和30年代に流行した歌や、
唱歌・童謡・叙情歌など、思い
出の曲や青春時代の曲を先生方
の楽しいトークで笑いながら、
大きな声で歌えば気分そう快！

日時 2月27日(日) 午後2時～
4時(開場1時30分)

※歌本をすでにお持ちの人は必
ずご持参ください。

定員 100人(申し込み先着
順)

参加料 1000円(お茶つき)

出演 島田重太郎(リーダー)
・山本汎昭(アコーディオ
ン)・松田洋子(ピアノ)

申込 あすとホール受付または
電話予約

■モダンジャズダンス講座 無料
体験教室

一流の元宝塚講師によるモダ
ンジャズダンス教室です。スト
レッチからはじまり、身体のゆ
がみを戻すピラティスや健康体
操も取り入れ楽しくレッスンし
ていただけます。当日は動きや
すい服装でお越しください。事
前にご予約をお願いいたします。
日時 2月23日(水) 午前10時30
分～正午

講師 名月かなで(元宝塚歌劇
団雪組・男役)

申込 あすとホール受付または
電話予約

■俳句講座 無料体験会

本市在住の多田羅先生による
俳句講座を開講する予定です。
開講に先立ちまして無料の体
験・説明会を開催いたしますの
で、まずはどなたもお気軽にご
参加ください。事前にご予約を
お願いいたします。

なお、開講は4月からの毎月

第3土曜日、午後1時30分～3
時30分で、受講料は3か月31
50円です。

日時 3月19日(土) 午後1時30
分～3時30分

持物 筆記用具

講師 多田羅初美(ホトトギス
同人)

申込 あすとホール受付または
電話予約

府立弥生文化博物館
2月のイベント

■冬季企画展

□「続・発掘へんろ」

— 四国の弥生時代 —

「続・発掘へんろ」展は、平
成21年度から5か年計画で、四
国内の埋蔵文化財センター5団
体がこれまでの発掘調査で得ら
れた出土品をもとに、四国の歴

史を時代ごとに紹介する展示会
です。2回目となる平成22年度
は弥生時代の土器・石器・青銅
器などを取り上げて、4県の地
域性や交流を考えます。

今回は、府立弥生文化博物館
もこの展示会に協力し、四国の
資料を大阪でも紹介します。こ
れと同時に、府内で出土した膨
大な資料の中から四国に関連し
たものを厳選し、四国と大阪の
交流関係の変遷を解説しながら
紹介いたします。

日時 3月21日(祝)まで 午前9
時30分～午後5時(入館は午後
4時30分まで)

場所 特別展示室

入館料 一般：400円、65歳
以上と高校・大学生：300円

□調査成果報告会

時間 午後2時～4時
定員 170人(当日先着順
午後0時30分より整理券配布)
必要

受講料 無料(ただし入館料が
必要)

▽第1回 2月5日(土)「西部瀬
戸内の弥生社会―鑄造鉄器と対
外交流の諸相―(愛媛県埋蔵文
化財調査センター 柴田昌児)」

「弥生時代の大集落―旧練兵場遺
跡の発掘調査―(香川県埋蔵文
化財センター 信里芳紀)」

▽第2回 2月12日(土)「太平洋
に面した大形弥生集落―田村遺
跡群の調査成果から―(財高知

県文化財団埋蔵文化財センター
久家隆芳)」 「土器に見る四国
と大阪の交流(財大阪府文化財
センター 市村慎太郎)」

□講演会「四国発掘まんだら(邪
馬台国を支えた四国)」

日時 2月13日(日) 午後2時～
4時(午後0時30分より整理券
配布)

定員 170人

受講料 無料(ただし入館料が
必要)

講師 水野正好(奈良大学名誉
教授)

□学芸員による展示解説

日時 2月5日(土)・12日(土) 午
前11時～

入館料 一般：400円、65歳
以上と高校・大学生：300円

問合せ 弥生文化博物館(☎46・
2162) <http://www.kaketsu.or.jp/yayoi/>

第1回・市立幼稚園
コンサート

市内8園、すべての幼稚園園
児が市民会館に集まって、合唱
コンサートを行います。大人を
魅了するかわいい歌声を、ぜひ
聞きにお越しください。

日時 2月23日(水) 午前9時～
午後2時

場所 市民会館大ホール

問合せ 指導課(市役所3階)

「イベント」の続き

国際ソロプチミスト大阪ー南陵チャリティバザー

国際ソロプチミスト大阪ー南陵では、次のとおりチャリティバザーを開催します。なお、収益金は、青少年の育成、子どもたちの性感染症予防啓発、国内外の奉仕活動に使わせていただきます。

日時 2月13日(日) 午前10時～午後4時

場所 和泉シティプラザレセプションホール(和泉市いびぎ野) 入場料 1000円

問合せ 国際ソロプチミスト大阪ー南陵バザー委員長 山中久子 (☎090・7494・5919 事務局 ☎0725・46・0666)



高齢者福祉計画・介護保険事業計画の策定委員募集

市では、平成24年度から26年度を目標年度とする「泉大津市高齢者福祉計画及び第5期介護

保険事業計画」を策定する委員を募集します。

応募期間 2月15日(火)～28日(月)の午前8時45分～午後5時15分(ただし、土・日曜日は除く)

策定委員会 2時間程度の会議を6回程度開催予定(開催は主に平日の午後)

応募対象者 本市に居住し、委員会開催までに必要な知識を得るため、事前の勉強会に参加できる人

募集人数 2人

応募方法 応募動機を400字程度にまとめ、高齢介護課へ持参

問合せ 高齢介護課(市役所1階8番窓口)

平成23年度 泉大津市嘱託員募集

市役所庁舎内外の各課における嘱託員を次のとおり募集します。

申し込みはすべての職種とも、2月7日(月)～18日(金)に履歴書・資格証明書(写)・「志望動機・自己PRについて」の作文(400字以内でA4サイズ原稿用紙に自筆鉛筆書き)にて申し込みください。

なお、選考方法は、提出書類の審査、筆記試験、面接試験(2月27日(日))です。

雇用期間 4月1日～平成24年3月31日(最長5年までの更新あり)

勤務時間 おおむね週20時間

■介護支援専門員

勤務内容 介護保険給付費適正化に伴うケアプランチェックなどの事務

資格 平成23年4月1日現在で60歳未満(定年は60歳)で、介護支援専門員資格をお持ちの人

報酬月額 15万8600円

採用人数 1人

申込・問合せ 高齢介護課(市役所1階8番窓口)へ

■保健師

勤務内容 母子保健事業および健康増進事業にかかる相談・指導・教育および事務など

資格 平成23年4月1日現在で60歳未満(定年は60歳)で、保健師資格をお持ちの人

報酬月額 18万6500円

採用人数 1人

申込・問合せ 保健センター(☎33・8181)へ

■管理栄養士

勤務内容 保育所栄養管理業務、その他保育所に関する業務全般の補助事務など

資格 平成23年4月1日現在で60歳未満(定年は60歳)で、管理栄養士資格をお持ちの人で、保育所の栄養管理業務の経験がある人

報酬月額 17万9000円

採用人数 1人

申込・問合せ 郵送または、直接児童福祉課(市役所1階11番窓口)へ

■子ども相談員

勤務内容 保育所入所児童、幼児・親子教室入室児童、地域子育て支援センターなどでの発達相談および要保護児童対策地域協議会における要保護児童とその家族に対する支援など

資格 平成23年4月1日現在で60歳未満(定年は60歳)で、臨床心理士もしくは臨床発達心理士資格をお持ちの人で、乳幼児の発達相談について1年以上経験がある人

報酬月額 14万5000円

採用人数 1人

申込・問合せ 郵送または、直接児童福祉課(市役所1階11番窓口)へ

■保育所保育士

勤務内容 保育所のクラス担任業務など

資格 平成23年4月1日現在で60歳未満(定年は60歳)で、保育士資格をお持ちの人で、市内の保育所でクラス担任または障がい児加配保育士などのアルバイト職員として勤務経験が通算5年以上の人

報酬月額 12万4600円

採用人数 1人

申込・問合せ 郵送または、直接児童福祉課(市役所1階11番窓口)へ

■ボーイスカウト募集

ぼくたちといっしょに野外活動・奉仕活動しませんか? スカウト活動を通じて、より豊かな人格形成を目指します。小学2年生より何歳でも入隊できます。

同時にリーダースカウト募集 18歳以上の人で、青少年育成・野外活動に興味のある人、わたしたちといっしょに活動しましょう。

問合せ ボーイスカウト泉大津第1団 河越(☎32・0563)

お子さんの活動の場を広げてください。月2回北公民館にて集会をしています。お気軽に見学に来てください。

幼稚園年長より何歳でも入隊できます。わたしたちといっしょに活動しましょう。

問合せ ガールスカウト大阪第6団 奥出(☎23・5615)

ガールスカウト募集

お子さんの活動の場を広げてください。月2回北公民館にて集会をしています。お気軽に見学に来てください。

幼稚園年長より何歳でも入隊できます。わたしたちといっしょに活動しましょう。

問合せ ガールスカウト大阪第6団 奥出(☎23・5615)

市立幼稚園 (講師) 募集

市では、市立幼稚園の講師を次のとおり募集します。

勤務内容 ▽クラス担任臨時講師：午前8時30分～午後5時

▽運営支援臨時講師：午前8時～午後1時

▽運営支援臨時講師：午後1時～6時

採用資格 幼稚園教諭の免許状をお持ちの人または、取得見込みの人

採用人数 若干名

応募方法 写真貼付の履歴書を2月15日(火)までに指導課へ

問合せ 指導課(市役所3階)へ

仲よし学級指導員 (非常勤嘱託員) 募集

市教育委員会では、市内各小学校の仲よし学級の指導員(嘱託員)を次のとおり募集します。

受付・申請期間 2月14日(月)～25日(金)の午前9時～午後5時

(ただし土・日曜日は除く)

資格 平成23年4月1日現在で55歳以下の人

提出書類 履歴書(写真添付)

募集人数 4人

報酬月額 12万4600円

試験方法 小論文および面接

試験日程 3月13日(日) 午前9時～

問合せ 生涯学習課(市役所3階)
なお、臨時職員の登録も随時受付中。履歴書を持参ください。

市立保育所臨時職員 事前登録募集

市では、アルバイト・パート保育士・調理員の事前登録の受け付けをします。登録後、各保育所でアルバイト・パート保育士・調理員の必要が生じた場合に、各保育所から雇用の連絡をします。

なお、すでに登録をしている人は登録の必要はありません。

職務内容 市内公立保育所においての保育業務・調理補助業務

勤務時間 ▽アルバイト職：週40時間以内の勤務

▽パート職：週29時間未満の勤務

年齢要件など 満20～60歳未満の保育士資格・調理資格をお持ちの人

応募方法 履歴書に資格証明書(写)または資格免許(写)を添付し児童福祉課へ

申込・問合せ 児童福祉課(市役所1階11番窓口)へ

市立小・中学校講師 登録者募集

登録資格 小学校および中学校の教諭免許状(取得見込みの人

含む)をお持ちの人

登録・問合せ 写真貼付の履歴書を指導課(市役所3階)へ

自衛官募集

■幹部候補生募集
将来の自衛隊を担う幹部自衛官を養成するコースです。

応募資格 日本国籍を有する20歳以上26歳未満(大卒見込含む)

受付期間 4月初旬～5月初旬

合格発表 6月上旬(1次)、最終結果9月上旬

■予備自衛官補募集
予備自衛官補とは必要な教育訓練を受け終了後に予備自衛官となる制度です。

受付期間 ▽第1回：4月上旬まで

▽第2回：7月下旬～10月上旬

試験期日 ▽第1回：4月中旬まで

▽第2回：10月中旬

合格発表 ▽第1回：5月下旬

▽第2回：11月下旬

採用対象 自衛官未経験者

採用年齢 ▽一般：日本国籍を有する18歳以上34歳未満

▽技能：日本国籍を有する18歳以上で、保有する資格に応じて53～55歳未満

申込・問合せ 自衛隊大阪地方協力本部 岸和田地域事務所(☎072・426・0902)へ

平成23年度 国民年金保険料

～口座振替での前納について～

平成23年度の国民年金保険料を口座振替で前納すると、1年分または半年分をまとめて4月末に引き落とすこととなります。その際、割り引きがあります。

1年前納で、平成22年度の場合、年額18万1200円に対し3800円の割り引きとなり、このお支払い方法が、国民年金での最大の割引額になります。

ただし、お支払い方法を口座振替で1年前納または半年前納に変更する場合は2月末までに手続きが必要です。手続きは年金手帳・通帳・口座のお届け印を持って、お支払いに使う口座の金融機関にて行ってください。

なお、平成23年度の国民年金保険料額はまだ決定していません。決まりしだい広報紙にてお知らせいたします。

問合せ 堺西年金事務所(☎072・243・7900)、保険年金課(市役所1階5番窓口)



「広報いずみおおつ」 広告募集 (有料)

「広報いずみおおつ」では、毎月広告を掲載しています。これは、市内産業の振興を図り、良質な商品やサービスなどに関する情報を提供するために行うものです。

皆さんのご理解とご協力をお願いします。

掲載を希望される事業者は、下記広告代理店までお問い合わせください。

○広告サイズ…幅 183 mm × 高さ 49 mm (1色刷り)

○広告掲載料…下記広告代理店へお問い合わせください。

※広告掲載基準により取り扱いができないものがあります。

申込・問合せ 合同会社 IM 総合企画 ☎ 072・242・7997 FAX 072・296・7375

〔その他のお知らせ〕の続き

国民健康保険のお知らせ

国民健康保険の加入・脱退

会社を退職や就職し、社会保険の資格がなくなったり資格取得をしたときは、14日以内に保険年金課に届け出が必要です。加入の届け出が遅れた場合でも、最高2年（社会保険の喪失日まで）さかのぼって加入し保険料を支払うことになります。また、社会保険に加入したにもかかわらず国民健康保険を加入のままにしておくと、引き続き保険料を請求されますので、ご注意ください。

退職者医療制度の届け出は お済みですか

会社を退職して、年金（厚生年金など）を受けられる65歳未満の人とその被扶養者は、「退職者医療制度」で医療を受けます。

▽対象となる人 ①国民健康保険に加入している65歳未満の人

②厚生年金や各種共済組合の年金を受けられる人で、その加入期間が20年以上、もしくは40歳以降10年以上ある人

▽届け出に必要なもの 年金証書・保険証・印鑑

なお、年金の受給資格が発生した日から、退職者医療制度が適用されます。年金証書を受け

取ったら14日以内に届け出をしてください。

交通事故にあったとき（国民健康保険で治療を受ける場合は、必ず届け出を！）

交通事故など、第三者からの行為による医療費は、原則として加害者が負担すべきものです。が、加害者がすぐに損害賠償をしてくれない場合などに、被害者の負担を軽くするため、国民健康保険証を使って治療を受けることができます。その場合の医療費は、国民健康保険が一時的に立て替えて、あとから加害者に請求することとなります。

交通事故だけがをした場合など、第三者からの行為によるけがや病気について、国民健康保険証を使って治療を受ける場合は、保険年金課へ届け出をし、「第三者行為による傷病届」を提出する義務がありますのでご注意ください。

▽届け出に必要なもの 保険証・印鑑・交通事故証明書

加害者から治療費を受け取ったり、示談を済ませたりすると国民健康保険証を使って治療を受けられなくなる場合がありますので、示談の前に必ず届け出をしてください。

国民健康保険料年間納付済額通知書を送付します

国民健康保険に加入し、平成

22年中（1月～12月）に保険料の納付があった全世帯に、当該期間に納付していただいた国民健康保険料の総額を記載した納付済額通知書を1月末ごろに送付しました。所得税の確定申告や、市・府民税の申告をする場合にご利用ください。

必ず所得の申告をしてください

国民健康保険料は、年度ごとに世帯単位で算出する医療分・支援分・介護分の所得割額、均等割額（加入者数により計算）、平等割額（一世帯あたりの金額）の合計額です。この所得割額は、前年中の総所得金額から計算します。必ず所得の申告をしてください。

所得の申告が遅れた人や年度途中で所得の変更をした人は、その所得の判明した時点で再度保険料をさかのぼって計算することになり、年度途中で保険料が上がる場合がありますのでご注意ください。

保険料を滞納すると

特別な事情がなく保険料を滞納すると次のような措置をとります。

- ①短期被保険者証（3か月更新）の交付
- ②資格証明書の交付

被保険者であることを証明するだけのものなので、医療費はいったん全額自己負担になります。

す。

③保険給付の差し止め

保険給付の全額または一部が差し止められます。なお、納めないでいると、差し止められた保険給付額から滞納分が差し引かれます。

滞納処分

滞納状況が改善されない場合は、財産調査のうえ差し押さえなどの滞納処分を行います。

ただし、失業や災害など、やむを得ない事情により保険料の納付が困難になった場合は、ご相談ください。

問合 保険年金課（市役所1階5番窓口）

相談支援ファイル「わたしノート」を配布

市では相談支援ファイル「わたしノート」を作成しました。

このノートは、障がいのある人（もしくは発達に支援が必要な人）が子どものころから成人になるまでの成長の過程や相談内容を記録していただけるものです。

今後の市内公的機関（学校や施設など）での相談の際にご利用ください。

配布・問合 障害福祉課（市役所1階6番窓口）、児童福祉課（市役所1階11番窓口）、指導課

（市役所3階）、保健センター（☎33・8181）。本市のホームページでダウンロード可（PDFファイル）

国民年金保険料 控除証明書

お問い合わせは専門ダイヤルへ

平成22年1月1日から12月31日までに納められた国民年金保険料は、その全額が社会保険料控除として平成22年の所得から控除され、その分だけ課税所得が少なくなり、所得税と住民税が軽減されます。

年の途中からの加入などで、平成22年10月1日以降に初めて保険料を納付した人については、平成23年2月上旬に証明書が送付されます。

国民年金保険料による社会保険料控除を確定申告で受ける際には、「社会保険料（国民年金保険料）控除証明書」などの証明書を添付することが義務付けられています。「社会保険料（国民年金保険料）控除証明書」に関するお問い合わせは、専用ダイヤルまでお問い合わせください。

問合 控除証明専用ダイヤル

（☎0570・070・117）
IP電話 ☎03・6700・1130

中小企業退職金 共済補助金交付申請

中小企業退職金共済制度は、退職金制度を持つことが困難な中小企業に対し、国が援助することによって大企業と同様の退職金を支払うことができるようにする制度です。

パートタイマーの加入もできますが、掛け金は全額事業主の負担となります。

なお、市では、平成19年2月1日以降加入し、常時雇用している従業員の人数が30人以下の市内事業主に対し、掛け金の一部を補助しています。

該当する事業主には、市から「申請のご案内」をお送りします。
問合 労働政策課（☎23・8689）

泉大津税務署からの お知らせ

平成22年分確定申告会場

税務署では、南海本線泉大津駅近くの「テクスピア大阪」1階に、確定申告会場を開設します。

当会場では、所得税（譲渡所得を含む）、個人事業者の消費税、贈与税の申告書等の作成および受け付けを行います。

開設期間 2月1日（火）～3月15

日（火） 午前9時～午後5時
（土・日曜日、祝日は除く）

ただし、2月20日と27日の日曜日に限り開設します。また、開設期間中は、泉大津税務署では、「作成済みの申告書等の受付」「納税」「納税証明書の発行」および「用紙の交付」のみを行います。

地区相談会場開設

税理士による無料の地区相談会場を次のとおり開設します。

なお、土地・建物・株式などの譲渡所得および贈与税の相談は行っていない。

日程 ▼和泉市コミュニティセンター：2月8日（火）～10日（水）
▼和泉シティプラザ：2月15日（火）～18日（金）
▼高石商工会議所：2月22日（火）～25日（金）
時間 午前9時30分～11時30分、午後1時～3時

申告および納付期限

申告所得税、個人事業者の消費税および地方消費税の納税には、便利で安全な振替納税をぜひご利用ください。

ご利用に当たっては、「預貯金口座振替依頼書兼納付書送付依頼書」の提出が必要です。

すでに所得税で振替納税を利用しているも、新たに消費税の振替納税をご利用になる人は、「預貯金口座振替依頼書兼納付書送付依頼書」の提出が必要です。

平成22年分申告と納付期限 ▼申告所得税と贈与税：3月15日（火）
▼個人事業者の消費税および地方消費税：3月31日（木）

振替納付日 ▼申告所得税第3期分：4月22日（金）
▼消費税（個人事業者）確定申告分：4月27日（火）

還付申告センターのご案内

税務署では、泉北高速鉄道泉ヶ丘駅前「泉ヶ丘センタービル」3階に、還付申告センターを開設します。

センターでは、申告書用紙・届出書などの交付、申告書作成のアドバイスおよび申告書の受付を行います。

開設期間 2月1日（火）～15日（火）
午前9時30分～午後4時（土・日曜日、祝日は除く）
問合 泉大津税務署（☎33・5601）
URL <http://www.nta.go.jp>

防犯協議会の事務局が 移転しました

市役所臨時駐車場南側に開設した「泉大津市地域安全センター」内に「泉大津警察署管内防犯協議会事務局」が移転しました。事務局では、ひたたくり防止カバー・ナンバプレート盗難防止ネジなどを販売しています。水・土・日曜日、祝日は除

く午後1時から4時にお越しください。

問合 泉大津警察署管内防犯協議会事務局（☎22・0150）
・泉大津警察署（☎23・1234）

子ども手当 2月期支払い



2月の子ども手当の支払いは、2月15日（火）です。10月分から1月分が支給対象になります。支払通知書については、8月下旬に年1回まとめて送付しています。なお、受給額などの変更が生じた場合は、そのつど通知します。

問合 児童福祉課（市役所1階11番窓口）

総合福祉センターの 指定管理者が決定

平成22年12月第4回市議会定例会の議決により、市立総合福祉センターの指定管理者が次のとおり決定しました。

指定管理者 社会福祉法人泉大津市社会福祉協議会

指定期間 平成23年度～平成27年度

問合 高齢介護課（市役所1階7番窓口）

「広報いずみおおつ」広告募集（有料）

「広報いずみおおつ」では、毎月広告を掲載しています。これは、市内産業の振興を図り、良質な商品やサービスなどに関する情報を提供するために行うものです。

皆さんのご理解とご協力をお願いします。

掲載を希望される事業者は、下記広告代理店までお問い合わせください。

○広告サイズ…幅 183mm × 高さ 49mm（1色刷り）

○広告掲載料…下記広告代理店へお問い合わせください。

※広告掲載基準により取り扱いができないものがあります。

申込・問合 合同会社 IM 総合企画 ☎072・242・7997 FAX 072・296・7375

（その他お知らせ）の続き）

**借金返済で困っている人へ
ひとりで悩まず相談を**

府、弁護士会、司法書士会などの関係団体で構成する府多重債務者対策協議会では、弁護士・司法書士が無料で借金問題の相談に応じる相談会を開催します。相談の際には、契約書、領収書や通知書など借金のわかる書類をご持参ください。

月 日	場 所
3月11日(金)	泉大津市職員会館
3月12日(土)	和泉市役所市民相談室 高石市消費生活センター（アブラ高石3階） 岸和田市消費生活センター
3月13日(日)	忠岡町役場シビックセンター南館 堺市堺区役所企画総務課相談室

※開催時間は午後1時30分から午後4時30分までです。
なお、相談は45分以内で、事前に予約が必要です。

申込 2月1日(火)午前9時から
府民お問い合わせセンター（☎
#8001または☎06・69
10・8001）へ
なお、堺市堺区役所企画総務課相談室の申し込みは、堺市市民人権総務課（☎072・228・7579）へ。
問合せ 府貸金業対策課（☎0

6・6944・6107）

**住民基本台帳カード
交付方法の変更**

〔本人確認書類の確認が厳格に〕

住民基本台帳カードとは、本人確認書類として使用できるカードです。
昨年から住民カードの不正取得事件が多数発生しており、なりすまし防止などのため、本人確認書類の確認が厳格になりました。

住民カード交付の際、本人確認書類として、官公庁が発行した運転免許証やパスポート（写真付きで有効期限内もの）のほかに、もう1点本人確認書類（健康保険証、年金手帳、キャッシュカードや預金通帳など）が必要となります。

その場で確認ができない場合は、郵送での取り扱いとなります。
問合せ 市民課（市役所1階4番窓口）

**公的個人認証サービス
電子証明書の有効期間は？**

現在公的個人認証サービスの電子証明書の発行を受けている人は、電子証明書の有効期間の確認をお願いします。

公的個人認証の有効期間は、3年です。有効期間を過ぎると失効となり、国税の電子申告などの電子申請届出に使用できなくなります。

更新を希望する人は、市民課で手続きをしてください。

必要なもの 印鑑・住民基本台帳カード・運転免許証（顔写真付き住民基本台帳カードの場合不要）

手数料 500円

問合せ 市民課（市役所1階4番窓口）

公園墓地の使用許可証

4月1日から次の許可証の発行の際に、一件につき300円の手数料が必要となります。

▽改葬許可証（墓の建替えなどに）

▽板原公園墓地の使用許可証の再交付

板原公園墓地の使用許可書をなくした人は、3月31日(木)までに手続きしてください。

問合せ 市民課（市役所1階4番窓口）

**市民税非課税世帯に
地デジ受信チューナー給付**

〜無償給付などの支援拡大〜

今までのテレビ放送（地上アナログ放送）は7月にすべての放送が終了します。それまでの間に地上デジタル放送を視聴するための準備を完了する必要があります。

総務省では、経済的な理由で地上デジタル放送をまだ視聴できない「NHK放送受信料全額免除世帯」に対する支援を行っています。

今回、その支援の対象に「市民税非課税世帯」を加えることとなりました。具体的には、まだ地上デジタル放送に対応できていない「世帯全員が市民税非課税の措置を受けている世帯」に、簡易なチューナー1台を無償で給付します。

問合せ 総務省地デジチューナー支援実施センター（☎0570・023・724）

**「韓国語市民講座」
記事の訂正とお詫び**

広報紙1月号に掲載した「韓国語市民講座」について、「高石市から岬町在住の人は受講料1万3500円」と表記していましたが、正しくは「高石市から岬町在住以外の人は受講料1万3500円」でした。訂正し、お詫びいたします。

編集後記

▽今年初仕事は、「初日の出を見る集い」の取材でした。ここ数年初日の出を拝めてないのを出てほしい期待と写真撮るのを失敗したらとの気持ちが入り混じっていました。結果は「まちの話題」で！（山）

▽今年の春は花粉症が猛威をふるう気配だそうす。聞くところでは、近畿地方の一部では、非常に少なかった昨年に比べ飛散量が10倍以上になる地域もあるとか。花粉症の皆さん、今年は早めに花粉症対策を。（濱）

▽今月、市民会館で市内8園の園児たちが集まって合唱コンサートをします（P25参照）。市立幼稚園始まって以来初のイベントです。かわいい天使たちの歌声を聴いてください。癒されること間違いなしです！（弥）

今月の納税・納

- 国民健康保険料（普通徴収）……………2月分
- 後期高齢者医療保険料（普通徴収）……………2月分
- 介護保険料（普通徴収）……………2月分

※納期内に納付してください。
※便利な口座振替をご利用ください。

高齢者健康相談



総合福祉センターでは、次のとおり高齢者を対象に健康相談を実施します。

日時 2月18日(金)、3月4日(金)

午後1時30分～2時30分

場所 総合福祉センター

内容 検尿・血圧測定・健康に関する相談

問合 総合福祉センター (☎ 23・1390)

献血のお知らせ



献血を次の場所で行います。

近年、医療機関で必要とされる血液の多くは400ml献血となつていきますので、体重が50kg以上の人は400ml献血のご協力をお願いします。

また、輸血用血液の安全性をより高めるため、「本人確認」および「昭和55年から平成8年までに通算1か月(31日)以上の英国滞在歴のある人などの献血制限」を実施しています。

なお、献血に際しては、年齢や体重などの条件もあります。

日時・場所 ▽2月15日(火) 午

前10時～午後4時：浜小学校

▽18日(金) 午前10時～午後4時

：戎小学校 ▽22日(火) 午前10

時～午後4時：上條小学校

なお、午前11時30分から午後0時30分まで休憩します。

問合 献血推進協議会 (☎ 23・1393)

寄付

福祉に役立ててと福祉基金へ寄付がありました。ありがとうございました。

◇1万3300円 特別養護老人ホームオズ 愛・あかね合唱団 (敬称略)

問合 高齢介護課 (市役所1階7番窓口)

歳末たすけあい募金

ご協力ありがとうございました。(12月取り扱い分)

◇4万2318円 奥野晃史先生思いの会

◇1万6000円 泉大津断酒会

◇7万円 いずみの農業協同組合女性会泉大津支部

◇8万9664円 NPO法人泉州フォーラムネット

◇51万5437円 泉大津市内浄土宗寺院托鉢奉仕団

◇8万6524円 菅原町自治

会

◇1022円 福祉センター募

金箱

◇556円 ベルセンター募金箱 (敬称略)

善意銀行



ご協力ありがとうございました。(12月1日～31日取り扱い分)

◇1万円 森岡静

◇1000円 吉田千代子

◇2000円 貫野ミツ子

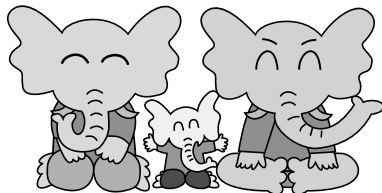
◇2000円 菊地正代

◇5000円 栃木洋子

◇8000円 匿名 (敬称略)

◇2万2621円 泉大津市茶菓道連合会

◇2000円 市民公益活動団体おづねと



市役所関係機関の連絡先

●市役所	☎ 33・1131	21・0412
●消防本部	☎ 21・0119	33・0531
●市立病院	☎ 32・5622	32・8056
●市民会館	☎ 21・7050	21・7054
●にんじんサロン	☎ 21・6555	21・6555
●総合福祉センター	☎ 23・1390	23・1394
●高齢者保健・福祉支援センター(ベルセンター)	☎ 21・0294	21・8294
●労働政策課	☎ 23・8689	32・6432
●教育支援センター	☎ 31・4460	33・7353
●図書館	☎ 32・0562	31・0377
●織編館	☎ 31・4455	31・4457
●池上曾根弥生学習館	☎ 20・1841	20・1866
●勤労青少年ホーム	☎ 32・6432	32・6432
●南公民館	☎ 33・1764	33・1300
●北公民館	☎ 23・0505	23・0566
●総合体育館	☎ 33・1200	33・1202
●保健センター	☎ 33・8181	33・4543



「混ぜればごみ、分ければ資源」

3月の資源ごみ収集日

	カン・ビン・せとものなど	ペットボトル・食品トレイ・古紙
月・木コース	2日(水)、16日(水)、30日(水)	9日(水)、23日(水)
火・金コース	2日(水)、16日(水)、30日(水)	9日(水)、23日(水)
水・土コース	3日(木)、17日(木)、31日(木)	10日(木)、24日(木)

粗大ごみの収集(有料制)をご希望の人は、**粗大ごみ電話申込センター**へ電話でお申し込みください。
☎ 0800・123・5300(通話料無料)・☎ 0725・23・8522(携帯)
0800・500・5300(主に聴覚障がい者などが対象)
ホームページアドレス <http://www.i-kankyo.co.jp>

泉大津市の情報は、インターネットや携帯サイトからもご覧になれます。

PC <http://www.city.izumiotsu.osaka.jp/>

携帯 <http://www.city.izumiotsu.osaka.jp/m/>



携帯サイトのQRコードはこちら↑

おおつ物語

泉大津の寺院今昔(2) 南冥寺①

旧下条大津村に属した東港町、神明町の一部、本町の一部は、かつて寺内(じない)とよばれていました。寺内とは寺内町のこと、この地域は安土桃山時代、浄土真宗寺院が中心となって計画的につくられたと考えられます。伝承では、現在の南冥寺・緑照寺・強縁寺の3か寺の前身寺院が、文禄4年(1595)に旧宇多大津村から現在地へ移転したと伝わります。寺内が整備されたのはこのころであろうと思われます。

文禄4年当時、南冥寺は長泉寺とよばれていました。寺号である「長泉」の解釈にはさまざまな説があります。中世の荘園である安楽寿院領の一つとして登場する王家領長泉庄からきたとも、長泉寺の開基と伝わる井上五郎左衛門長泉(明賢)からきたともいわれます。井上五郎左衛門は、清和天皇の末流で信州高井郡井上の9代目城主であったとも、後藤又兵衛の家臣として真鍋氏とともに真鍋城を守っていたともいわれます。

「長泉寺」号が使用されはじめる時期ですが、天文5年(1536)、宇多大津村で明賢により開基されたと伝わる長泉寺は、創建当初井上道場を称していたといえます。天正4年(1576)の証如上人像裏書(南冥寺蔵)には「天正四年丙子 和泉国泉郡宇多庄大津村長泉寺 願主明賢 釋顯如」とみえることから、このころには「長泉寺」号を使用していたことがわかります(次号へつづく)。



江戸時代の南冥寺とその周辺
(泉大津市指定文化財「下条・宇多大津村絵図」より部分抜粋)

※南冥寺の北側と東側には堀がみえます。さらにその東側には「ほりすじ」と記された寺内を区画する堀が描かれています。

今回は「泉大津の寺院今昔」(3)をお伝えします。

法律相談【要予約】予約専用電話 ☎23-4400

木曜日・第2火曜日 市役所1階市民相談室
※前日(前日が祝日の場合は前々日)の午前9時から電話で予約受付。先着8人。相談時間は20分以内。なお、時間の指定はできません。

一般相談 ☎33-1131

月～金曜日 午前10時～午後4時30分
市役所1階市民相談室

交通事故相談 ☎33-1131

月～金曜日 午前10時～午後4時30分
市役所1階市民相談室

行政相談 ☎33-1131

2月16日 午後1時～3時 北公民館大会議室
2月22日 午後1時～3時 市役所1階市民相談室

司法書士相談 ☎33-1131

第1金曜日 午後1時～3時
市役所1階市民相談室

土地家屋調査士相談 ☎33-1131

第3金曜日 午後1時～3時
市役所1階市民相談室

不動産相談 ☎33-1131

第2・4金曜日 午後1時～3時
市役所1階市民相談室

税務相談 ☎33-1131

第3月曜日 午後1時～3時
市役所1階市民相談室

特設人権相談 ☎33-1131

第2・3・4水曜日 午後1時～3時
市役所1階市民相談室

消費生活相談 ☎33-1131

月～金曜日 午後1時～4時
市役所1階消費生活相談コーナー

人権相談 ☎33-1131

月～金曜日 午前9時～午後5時
市役所1階人権啓発相談室

家庭児童相談 ☎33-1131

月～金曜日 午前9時30分～午後4時
市役所1階児童福祉課

母子寡婦相談 ☎33-1131

月・木曜日 午前9時～午後5時
市役所1階児童福祉課

高齢者総合相談 ☎21-0294

月～金曜日 午前9時～午後5時15分
高齢者保健・福祉支援センター(パルセンター)

心配ごと相談 ☎21-9871

火曜日 午後1時30分～3時30分
総合福祉センター

教育・幼児教育相談 ☎31-4460

月～金曜日 午前9時～午後5時
教育支援センター
心の相談ホットライン(☎26-0005)

医療相談 ☎32-5622

月～金曜日 午前9時～午後4時
市立病院

防火相談 ☎21-0119

毎日 午前9時～午後5時
消防本部

労働相談 ☎23-8689

火～日曜日 午前9時～午後5時
労働政策課(勤労青少年ホーム内)

就労相談【要予約】 ☎23-8689

火～金曜日 午前9時～午後5時
労働政策課(勤労青少年ホーム内)

住宅相談 ☎33-1131

月～金曜日 午前10時～午後4時
市役所2階建築住宅課

福祉なんでも相談(出張窓口) ☎33-1131

■日時・場所
第2金曜日 午後1時～午後3時 南公民館
第3金曜日 午後1時～午後3時 にんじんサロン(市民会館内)
第4金曜日 午後1時～午後3時 北公民館

女性相談(面談は要予約)

にんじんサロン ☎21-6500
火～金曜日 午前10時～午後5時
人権啓発課 ☎33-9208
月～金曜日 午前9時～午後5時

市民相談表 無料

休館日や相談員の都合などにより、休みをいただく場合があります。



この広報紙は、再生紙を使用しています。また広報紙が届かない世帯の人は、秘書広報課へお問い合わせください。本市の情報は、インターネットや携帯サイトからもご覧になれます。

PC <http://www.city.izumiotsu.osaka.jp/>

携帯 <http://www.city.izumiotsu.osaka.jp/m/>

携帯サイトのQRコード：なお閲覧には、通信料が必要です。→

