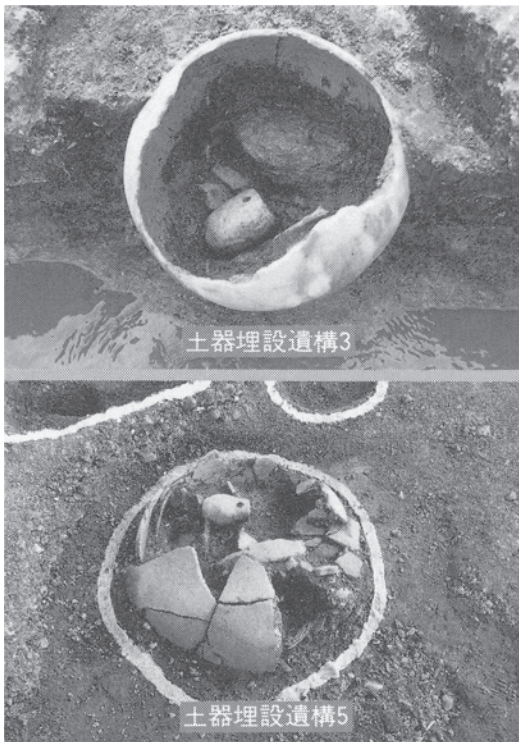


おおつ物語

おおつ物語「池上曽根遺跡とその時代」(4) 池上曽根遺跡の大きな井戸と小さな井戸



池上曽根遺跡で見つかった小さな井戸

国史跡池上曽根遺跡の大型掘立建物の南側で、クスノキの大木をくり抜いた井戸枠を設置した井戸が見つかりました。井戸枠の大きさは外径約2m、厚みは15cmで、約1mの高さまで残っていました。当時の地表面と、そこから井戸枠が地上に出ていたことを考えると本来は2m近い高さがあり、集落全体の井戸であったと考えられます。

一方、穴の中に土器を置き、井戸枠とする井戸も見つかっています。穴の大きさは、約0.5～1m、深さ約40cm、この穴の中に、底部を欠いた大型の土器を設置し、井戸枠としています。これらは溝などの周辺で見つかっており、湧き出た水が、底部から土器に溜まるようになっていたようです。直径2mの大型井戸に対し、個人や家族単位で使用する井戸であったのではないかと思います。また、井戸枠とした土器の中からは、破損の無い完全な形のイダコ壺が見つかり、タコ壺の穴に柄を通して水を汲むヒシャクに使用していたのではないかと、想像が膨らみます。

今回は「池上曽根遺跡とその時代」(5)をお伝えします。

泉大津の暮らしをもっと便利にする**広報紙**

平成22年
Vol.606



11

IZUMI OTSU

広報
いずみおおつ



CONTENTS

ECOタウンを目指して.....	4
進化する市立病院.....	2
環境まちづくりフォーラム.....	7
カルチャー・スコール「邪馬台国」論争／わが美術を語る.....	8
国際交流ボランティア募集.....	9

法律相談【要予約】 予約専用電話 ☎23・4400
木曜日・第2火曜日 市役所1階市民相談室
※前日(前日が祝日の場合は前々日)の午前9時から電話で予約受付。先着8人。相談時間は20分以内。なお、時間の指定はできません。

一般相談 ☎33・1131
月～金曜日 午前10時～午後4時30分
市役所1階市民相談室

交通事故相談 ☎33・1131
月～金曜日 午前10時～午後4時30分
市役所1階市民相談室

行政相談 ☎33・1131
11月17日(水) 午後1時～3時 南公民館小会議室

司法書士相談 ☎33・1131
第1金曜日 午後1時～3時
市役所1階市民相談室

土地家屋調査士相談 ☎33・1131
第3金曜日 午後1時～3時
市役所1階市民相談室

不動産相談 ☎33・1131
第2・4金曜日 午後1時～3時
市役所1階市民相談室

税務相談 ☎33・1131
第3月曜日 午後1時～3時
市役所1階市民相談室

特設人権相談 ☎33・1131
第2・3・4水曜日 午後1時～3時
市役所1階市民相談室

消費生活相談 ☎33・1131
月～金曜日 午後1時～4時
市役所1階消費生活相談コーナー

人権相談 ☎33・1131
月～金曜日 午前9時～午後5時
市役所1階人権啓発課相談室

家庭児童相談 ☎33・1131
月～金曜日 午前9時30分～午後4時
市役所1階児童福祉課

母子寡婦相談 ☎33・1131
月・木曜日 午前9時～午後5時
市役所1階児童福祉課

高齢者総合相談 ☎21・0294
月～金曜日 午前9時～午後5時15分
高齢者保健・福祉支援センター(ペルセンター)

心配ごと相談 ☎21・9871
火曜日 午後1時30分～3時30分
総合福祉センター

教育・幼児教育相談 ☎31・4460
月～金曜日 午前9時～午後5時
教育支援センター
心の相談ホットライン(☎26・0005)

医療相談 ☎32・5622
月～金曜日 午前9時～午後4時
市立病院

防火相談 ☎21・0119
毎日 午前9時～午後5時
消防本部

労働相談 ☎23・8689
火～日曜日 午前9時～午後5時
労働政策課(勤労青少年ホーム内)

就労相談【要予約】 ☎23・8689
火～金曜日 午前9時～午後5時
労働政策課(勤労青少年ホーム内)

住宅相談 ☎33・1131
月～金曜日 午前10時～午後4時
市役所2階建築住宅課

福祉なんでも相談(出張窓口) ☎33・1131
■日時・場所
第2金曜日 午後1時～午後3時 南公民館
第3金曜日 午後1時～午後3時 にんじんサロン(市民会館内)
第4金曜日 午後1時～午後3時 北公民館

女性相談(面談は要予約)
にんじんサロン ☎21・6500
火～金曜日 午前10時～午後5時
人権啓発課 ☎33・9208
月～金曜日 午前9時～午後5時

この広報紙は、再生紙を使用しています。また広報紙が届かない世帯の人は、秘書広報課へお問い合わせください。本市の情報は、インターネットや携帯サイトからもご覧になれます。

PC <http://www.city.izumiotsu.osaka.jp/>

携帯 <http://www.city.izumiotsu.osaka.jp/m/>

携帯サイトのQRコード：なお閲覧には、通信料が必要です。→

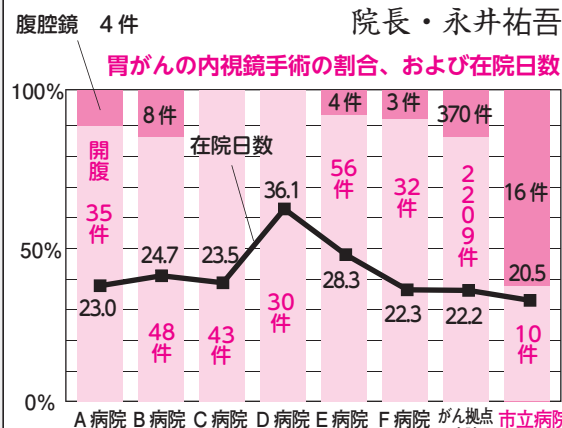


今月の
表紙

いよいよ宮入り(穴師神社の参道を神社へ向かう板原町のだんじり)

Report.2

十分な医師が確保できました



内視鏡を駆使した、体に負担の少ないがん手術を多数実施

外科・内視鏡外科では胃がん、大腸がんなどの手術の6割以上が内視鏡外

科手術で施行され、「内視鏡を駆使した低侵襲治療に特化した消化器病診療」が進められています。図は全国の病院と当院の胃がん手術における内視鏡手術の割合を示したグラフです。全国の割合が多いのが一目瞭然です。折れ線グラフは平均在院日数を示しますが、最も入院期間が短くなっています。

今年度は、消化器内視鏡専門医が多数勤務する特色を生かして「大腸内視鏡検査の他、さまざまなオプションを加えた一泊人間ドック」を考えています。

また、今年度より「大阪府癌拠点病院」に認可され、胃がん、大腸がん、乳がんなど5大がんの地域連携パス(※2)の基幹病院としての責務を担っていくことになりました。

9月には、前の小児

科外来に「外来化学療法室」が広くなつて完成しました。さらに、乳がんのX線診断装置(マンモグラフィ)も更新しましたので、より精度の高い検診も可能となりました。

市内外から出産希望者集う地域母子周産期医療センター

昨年9月に発足した地域周産期母子医療センターは、稼働率70〜80%で順調に運営され、本年10月から晴れて府から地域周産期母子センターとして正式に認可されました。これに伴って、一定の頻度で発生しうる低出生児の手術に備え、本年4月に小児外科専門医吉田医師を常勤として招き、すでに十二指腸閉鎖の手術、臍尿管逆流部異常、あるいは鎖肛(生まれつきお尻の穴が閉じている病気)の手術などに成功しています。また、子どものソケイヘルニア(脱腸)や急性中垂炎(盲腸)について、当院は小児外科専門医と内視鏡外科技術認定医が常勤していますので、これらの手術を内視鏡外科手術、つまり小さなキズで実施することが可能で

このように、安心安全な出産を求め、市内外からの出産希望者が受診され、分娩数も順調に増加しています。

また、昨年まで市役所内で実施していた発達障がい児のリハビリを、院内

のリハビリテーションセンターで引き継いでおります。さらに高度なリハビリを目指し、作業療法士も新たに採用してすでに活躍しています。

そして、子育てに励む職員のために、院内保育所を新設します。来年のオープンを目途に、現在、職員全員にアンケート調査中です。

糖尿病など、生活習慣病に対し総合的なチーム医療で治療に当たる

生活習慣病に対するチーム医療に關しても、4月に赴任された糖尿病専門医李医師を中心に、「糖尿病地域連携パス」を復活させ、徐々に医師会の先生方との連携が深まっています。今後は、循環器内科破戸医師、呼吸器内科伊東医師、濱中医師、腎臓内科設楽医師とともに、総合的なチーム医療を展開していきたいと考えています。さらに、約1年間欠員であった整形外科ですが、岸田医師が6月から常勤で赴任し、すでに手術も再開。また、7月からは和歌山医大整形外科から、3人の応援医師が交代で外来を担当します。

神谷市長の奔走で、自治体病院の医師不足が問題となっている今日には珍しく多数の医師が確保でき、これまで以上に良質の医療を提供する条件が整いました。地域の中核病院として、地域医療に貢献したいと考えています。

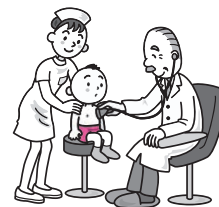
※1...入院や手術を要する症例に対する医療 ※2...地域のかかりつけ医と連携して一定の治療方針で診療を行う手段

院

長を引き継いで1年3か月が経過し、市立病院もどんどん進化を遂げています。本年4月には、大阪市大より呼吸器内科2人、循環器内科、内分泌内科、腎臓内科、消化器内科各1人、計6人の内科医が新たに派遣されました。外科医の協力もあって、それまで人手不足で制限していた二次救急(※1)を月々木曜日に再開できました。それ以外の日でも、かかりつけの患者さんなどではできる限り受け入れる方針で、患者さんも徐々に増えています。

進化する市立病院

市立病院では、安心して子どもを出産することのできる体制を整えるため、地域周産期母子医療センターを設立し、診療開始から1年が経過しました。また、従来は妊娠30週から受け入れていましたが、現在は28週から受け入れています。さらに良質の医療を皆さんに提供するため、「子どもと女性に優しい医療」「消化器病診療の充実」「生活習慣病対策」の3本柱を目標に掲げ、日々努力しています。進化する市立病院の取り組みや、最新の情報をお届けします。



Report.1

新外来化学療法室で有効に抗がん剤治療



設備が充実し、スペースも広くなった新しい外来化学療法室

抗がん剤治療は、きつい副作用のわりに、効果が期待できないものが多い印象がありました。最近、有効性の高い新しい抗がん剤がたくさん開発されています。さらに、抗がん剤の副作用を

開発進む「抗がん剤」治療を受けながら職場復帰も可能に

抗がん剤治療は、このような外科手術が困難な進行がんの患者さん、手術後再発してしまった患者さん、あるいは再発を予防するために抗がん剤が必要と思われる患者さんに行われ、その数はがんにかけた人の半数以上にのぼります。

抗がん剤治療は、このような外科手術が困難な進行がんの患者さん、手術後再発してしまった患者さん、あるいは再発を予防するために抗がん剤が必要と思われる患者さんに行われ、その数はがんにかけた人の半数以上にのぼります。

抑える薬もほとんど開発され、以前のような大変しんどくてつらいものではなく、外来通院でも十分安全に行えるようになりました。外来で抗がん剤治療を受けながら、在宅療養や職場復帰が可能となったのです。

そこで、今までは、1階リハビリセンター横の部屋に設けた3床で外来治療を行っていたものが、大阪府がん拠点病院の認可を受けたのをきっかけに、今年9月に新しい外来化学療法室を設けました。場所は2倍以上に広くなり、快適に化学療法を受けていただくために、プライバシーに十分に配慮するとともに、リクライニングチェアを採用し、ベッド間のスペースも広く確保しました。

ベッド数は、最初は5床で始めましたが、外来患者さんの増加が見込まれますので、順次10床まで増床していく予定です。

また、隣には新たに医療相談室を設置しましたので、地域医療連携室の相談員とともにさまざまな患者さんの相談に応じさせていただきます。

医師、薬剤師、看護師、医療ソーシャルワーカーなどが、ひとつのチームの中で、しっかりと役割分担を行って、「安全、安心、快適、かつ効果的な外来化学療法」を行うとともに、地域の医療機関とも協力して、患者さんの満足と納得をいただける医療を提供できるよう努力してまいりますので、今後ともよろしくお願いいたします。

最

近の調査で、わが国では成人の2人に1人が、がんにかかっていると言われている。また、がん検診を受ける人が少ないので、発見時には手術できない状態の進行がんもまだまだ少なくありません。

抑える薬もほとんど開発され、以前のような大変しんどくてつらいものではなく、外来通院でも十分安全に行えるようになりました。外来で抗がん剤治療を受けながら、在宅療養や職場復帰が可能となったのです。

快適で効果的な抗がん剤治療のため新しい「外来化学療法室」を用意

そこで、今までは、1階リハビリセンター横の部屋に設けた3床で外来治療を行っていたものが、大阪府がん拠点病院の認可を受けたのをきっかけに、今年9月に新しい外来化学療法室を設けました。場所は2倍以上に広くなり、快適に化学療法を受けていただくために、プライバシーに十分に配慮するとともに、リクライニングチェアを採用し、ベッド間のスペースも広く確保しました。

ベッド数は、最初は5床で始めましたが、外来患者さんの増加が見込まれますので、順次10床まで増床していく予定です。

また、隣には新たに医療相談室を設置しましたので、地域医療連携室の相談員とともにさまざまな患者さんの相談に応じさせていただきます。

医師、薬剤師、看護師、医療ソーシャルワーカーなどが、ひとつのチームの中で、しっかりと役割分担を行って、「安全、安心、快適、かつ効果的な外来化学療法」を行うとともに、地域の医療機関とも協力して、患者さんの満足と納得をいただける医療を提供できるよう努力してまいりますので、今後ともよろしくお願いいたします。

乳がん一次検診をご利用ください！

市立病院では、「子どもと女性に優しい医療」を目指しています。女性は家庭の太陽です。ご自身とご家族を大切にするためにも、ぜひ、乳がん一次検診をご利用ください。検診の予約電話番号は次のとおりです。

市立病院予約センター
☎ 0725・32・5489 (ごよく)

院内保育運営事業者の募集を予定

市立病院では、病院で働く医師や看護師の確保のため、病院内保育所を開設する予定です。つきましては、その運営事業者を募集します。詳しくは、病院総務課までお問い合わせください。
問合 市立病院総務課 (☎ 32・5622)

市立病院からのお知らせ



ECO 2 「混ぜればごみ、分ければ資源」 資源に生まれ変わる「資源ごみ」3種

12月から施行される可燃ごみの有料化は、ごみ減量のためのひとつのきっかけです。これを機に、もう一度ごみの分別・減量について考えてみませんか？ 可燃ごみに入っているごみの中には、まだまだ資源になるものが入っています。皆さんが分別を意識することで、さらなるごみの減量が期待できます。

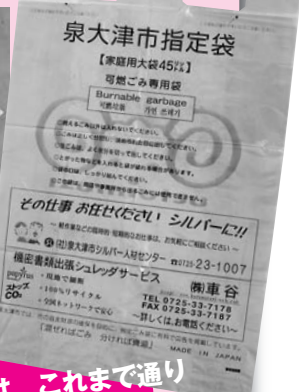
紙パック→「トイレットペーパー」など

牛乳などの紙パックは、軽くすすいで切り開き、「資源の日：古紙」の日にお出しください。
「紙パック」は、トイレットペーパーなどに生まれ変わります。
※地域の集団回収でも回収しています。



12月1日から、可燃ごみはこの袋を使ってお出しいただきます。レジ袋のように持ち手がついており、大きさは15、30、45リットルの3種類。

「可燃ごみ」用の袋です！
紙パックなどの資源ごみには、これまで通り透明または半透明の袋をご利用ください。



ペットボトル →「繊維製品」など

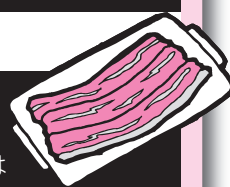
ペットボトルは、ふたとラベルをはずし、軽く洗って「資源ごみ」の日にお出しください。中間処理施設で前処理された後、熔融・固化され、繊維製品などに生まれ変わります。



食品トレイ→「プラスチック製品」など

9月から発泡スチロール製の食品トレイは、ペットボトルと同じ袋で「資源ごみ」として回収しています。また、納豆やカップラーメンの容器は食品トレイとは別で、「可燃ごみ」としてお出しください。

食品トレイは、中間処理施設で前処理された後、熔融・固化され、プラスチック製品などに生まれ変わります。



紙ごみはリサイクルへ！

クローアップ！
雑がみ

「雑がみ」とは？

「雑がみ」とは、お菓子の紙箱、菓子の箱や、ダイレクトメールの封筒など、資源となる紙類一般のことで、家庭から出る可燃ごみのおよそ40%を占めています。



雑がみは決められた回収日に！

雑がみは、決められた資源ごみの日、または地域の集団回収にお出しください。

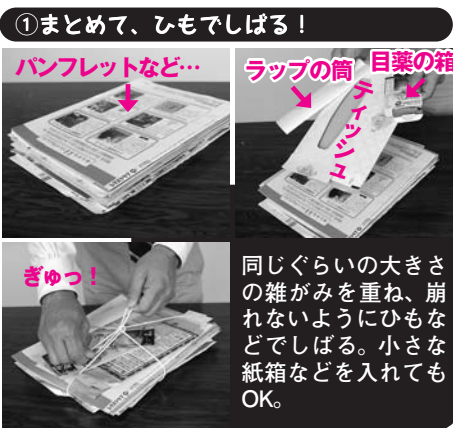
注意！ リサイクルできない紙ごみ

紙ごみすべてがリサイクルできるわけではありません。次のようなごみは、紙製品であってもリサイクルできませんので、「可燃ごみ」の日にお出しください。

- 油・食品などで汚れたもの
- 使用済みのティッシュ
- 感熱紙、カーボン紙
- においのついた紙（洗剤の箱など）



雑がみはこのようにして出すと便利です



② 紙袋にまとめる



③ 封筒にまとめる



雑がみが少ない家庭などに便利です！

ECOタウン を目指して

ごみ減量推進ニュースあれこれ

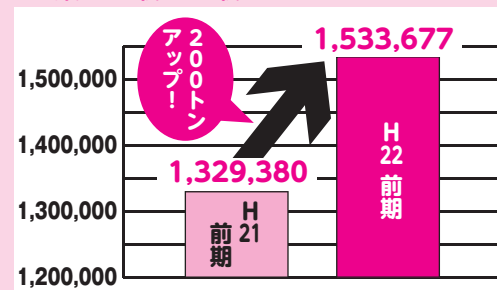
ECO 1

集団回収の回収量が、 前年に比べ約200トン増えました

平成21年度前期と22年度前期を比較すると、集団回収の回収量が約200トン増えました。市民の皆さまのご協力により、分別意識が少しずつ変わってきた成果だと考えています。今後とも、出前講座などを通じ市民の皆さまへ紙類の分別徹底について、お伝えして行きたいと思っています。
※資源ごみを集団回収にお出しいただくことで、本市のごみ減量につながるとともに、地域への助成金も増額となり、地域の活動資金として活用いただけます。

■ 集団回収の回収量

(単位：kg)



■ 品目ごとの 集団回収の回収量

(単位：kg)

品目	H21	H22
新聞	843,515	916,376
雑誌	228,661	257,115
段ボール	201,861	285,217
古布	50,516	68,737
紙パック	4,827	6,232
合計	1,329,380	1,533,677



生ごみを乾燥・減容します。購入費用の最大50%を助成！

生ごみ処理機 活用のススメ

生ごみの約80%は水分。そのため、水分を好む雑菌がどんどん増えます。生ごみの嫌なにおいは、雑菌が活動している証拠です。水分をたくさん含む生ごみは、雑菌の格好の住みかになります。生ごみ処理機(乾燥式)は、その主な原因である水分を乾燥し、除菌できる道具です。生ごみを乾燥させることにより、その量を約7分の1に減容できます。市では、この生ごみ処理機の購入に対し、費用の最大50%（上限2万5,000円）を助成しています。あなたも生ごみ処理機を活用して、ごみの減量と生ごみをつまみきれいな清潔キッチンをつくりませんか？ 詳細は生活環境課(市役所1階3番窓口)へ。



生ごみ処理機。メーカーにより、さまざまなタイプがあります。

実際に生ごみ処理機を使用している市民の声を

ムダがなく、次世代に貢献
処理機を使うことで、少しでも生ごみが減り、しかも肥料として使っているのでムダがなく、地球環境にいいと思います。処理機を効率よく使うため、生ごみを小さく切る必要があるのが少し面倒ですが、わずかながら次世代にも貢献できている気がします！

Aさん

ごみへの意識が高まった
置き場所のスペース確保や、経費がかかりますが、処理機を使っただけで、ごみに対する意識が高くなりました。

Bさん

嫌な生ごみのにおいが消えた
ごみの臭さが悩みでしたが、それが全くなくなりました！ それだけでも狭いマンションに住む者としてはありがたい。ごみが半分以下になるし、機械も扱いやすい。助成金にも感謝しています。

Cさん

12月1日から、可燃ごみの指定袋制がスタートします。ごみを減量することは、地球環境にももちろん、わたしたちの暮らしにも役立ちます。今月は、ごみ減量にまつわる情報を特集します。ごみを減らして、「エコなまち・泉大津」をみんなであつていしましょう！

12月1日の収集から指定袋制になります。

12月1日(水)のごみの収集からご家庭から出る燃えるごみは市が指定する緑色の指定袋(次ページ写真)でお出しいただく方法に変わります。指定袋を取り扱っている店舗は、10月号の広報紙およびホームページに掲載しています。なお、指定袋制は可燃ごみだけでなく、「かん・びん」やペットボトル・食品トレイは今までもおり、透明または半透明の袋でお出しただけです。

泉大津市には、よりよい環境作りのために日々活動している人々があります。市民、企業、NPO… それぞれの団体のさまざまな取り組みについて意見交換するフォーラムを開催します。11月27日、テクスピア大阪にて、午後2時開始です。ぜひご参加ください。

環境まちづくりフォーラム

11/27
Sat.

— となりは何をする人ぞ —

参加予定団体

泉大津市自治会連合会・泉大津市衛生委員会・泉大津商工会議所・泉大津青年会議所・景観市民会議「景観人の集い」・大津川自然観察会・緑化ボランティア協議会（大津川に花と緑の会・旭町花いっぱい運動の会・森町花づくり会・エコ・かいたくの会・松之浜町緑化推進委員会・池園町公園緑化の会）・(株)淀川製鋼所・深喜毛織(株)・南海電気鉄道(株)・POSCO-JOPC(株)

そんな泉大津をわたしたちの手でもっと元気にしませんか？キーワードは「環境」です。市民・企業・NPOなどの人々が、泉大津の環境のために普段続けられている活動をお互いに理解し、連携・ステップアップを図るため、フォーラムを開催します。

環境のため、まちづくりのために、だが、どこで、どんなことを、どのようにしているかについて、語り合いましょ。

③各団体の活動状況や課題発表終了後、ワンコイン・ティーパーティーを予定しています。コーヒーや紅茶を楽しみながら情報交換しませんか？費用はお一人500円です。当日会場でお支払いください。

②基調講演「地に足が着いた市民参画・市民力」横浜市戸塚区前田町防犯部長 高嶋威男氏（高嶋氏は消費生活アドバイザーでもあります）

①市長、自治会連合会長挨拶
式次第
402
開催場所 テクスピア大阪4階
研修室（旭町22-45 ☎31・4
時〜4時30分
開催日時 11月27日(土) 午後2
待ちしています。

わたしたちのまち、泉大津にはたくさん魅力があります。

電車を使えば、難波から20分

関空から30分という好アクセス。そして、泉大津港が属して

いる堺泉北港は、国の国際コン

テナ戦略港湾に指定されました。また、市内はほとんど高低

差がなく、移動しやすいコンパ

クトシティ。大津川という水辺

環境もあります。

◆◆◆

◆◆◆

◆◆◆

◆◆◆

◆◆◆

◆◆◆

◆◆◆

◆◆◆

◆◆◆

◆◆◆

◆◆◆

◆◆◆

◆◆◆

◆◆◆

◆◆◆

◆◆◆

◆◆◆

◆◆◆

◆◆◆

◆◆◆

◆◆◆

◆◆◆

◆◆◆

◆◆◆

◆◆◆

◆◆◆

◆◆◆



ECO 3

暮らしに役立つエコ情報満載！「ごみチャンネル」

ch.1 おむつの無料回収は透明、または半透明の袋に入れて

12月1日から有料の指定袋制（緑色）になりますが、福祉的な配慮から「おむつ」および「ストーマ用装具（※）」については、透明、または半透明の袋でお出しいただければ無料回収いたします。これら以外のものが混入されている場合は収集できませんのでご注意ください。

※ストーマ用装具…人工膀胱や、人工肛門を造設した際に装着する畜尿袋、畜便袋

ch.2 無料お試し袋の引換券は届いていますか？引換えは、11月30日まで！

指定袋の普及と定着を図るため、本市に住民票などのある世帯の世帯主の人に、無料お試し袋の引換券（緑色のはがき）を送付しています。引換えできる取扱店は、広報いずみおおつ 10月号および市ホームページに掲載しています。11月30日までに必ず引換えを行ってください。ただし、事前に送付しているはがきがないと引換えできません。引換券が届いていない人や紛失した人は、生活環境課にお越しください。

注意：広報紙 10月号で掲載した取扱店表中、阪口生花店、櫛シグマサービスは、辞退されましたのでお知らせします。

ch.3 マンションなどの管理者の人へ不法投棄防止対策でボランティア袋を交付します

マンションなどの集合住宅の管理者の人で、ごみ集積場に鍵をつける、防止ネットをする、防止柵をつけるなどの不法投棄防止対策を講じていただいた場合に、ボランティア袋を交付します。

ボランティア袋の交付には、事前の申請が必要です。現場を確認させていただいたうえで、年間60枚を上限に交付します。11月1日から、生活環境課窓口で受付します。

ch.4 ボランティア清掃の人へボランティア袋を交付します

12月1日以後、道路の枯れ葉などをボランティア清掃してくださる人に、ボランティア袋を交付します。団体・個人を問いません。

ボランティア袋の交付には、事前の申請が必要です。11月1日から、生活環境課窓口で受け付けします。

ch.5 指定袋をご自宅へ「ふれあい宅配」希望者募集

高齢者や障がい者で、取扱店に買い物に行けない人のために、毎月指定袋をお届けします。ただし、1年間の定期購入を条件とします。

「ふれあい宅配」を希望する人は、生活環境課へお申し込みください。

ch.6 「ごみ減量のために、こんなことをしてみては？」皆さんのアイデアを募集しています

ごみ減量や、環境事業に対する市民の皆さんのアイデアを募集しています。たとえば「泉大津クリーンアップ事業」や「地球温暖化ストップ事業」など、いただいたアイデアを環境事業に活用させていただきます。ご意見は、はがきや封書、FAX、メールまたは持参で応募してください。はがき、封書は〒595-8686（住所記載不要）泉大津市役所生活環境課宛てに。メールは kankyou@city.izumiotsu.osaka.jp に。持参の場合は、市役所1階3番窓口まで。

ch.7 衛生委員会あっせんの乳白色のごみ袋を指定袋に交換します

以前、衛生委員会があっせんしていた乳白色のごみ袋の在庫がたくさん残っている人で、交換を希望する人は、市の指定袋（緑色）と交換します。

なお、以前あっせんしていたごみ袋は、これからも「かん・びん」や「ペットボトル・食品トレイ」などの資源

ごみの日にお使いいただけます。

交換の条件などは、次のとおりです。

交換の条件 以前、衛生委員会があっせんしていた乳白色のごみ袋（50枚入）で未開封のもの ⇒ 市指定袋（45リットル袋）1組（10枚入）

交換の期間・場所 11月1日(月)〜12月29日(土・日曜日、祝日を除く) 市役所1階3番窓口 生活環境課まで ※必ず現物をお持ちください。



12/1 から可燃ごみ指定袋制スタート！

市民の皆さんのご協力をお願いいたします

ごみ減量のコツなどについて出前講座をします。

出前講座は、昨年4月から今年9月末までの1年6か月で計110回開催し、のべ3,514人に受講いただきました。

内容は、「ごみの減量・分別の取り組み」、「分別方法」、「指定袋の概要」などで、スクリーンを用い、図解入りでわかりやすく説明しています。特に、ティッシュペーパーの箱やお菓子の箱などの「雑がみ」について、資源として分別していただくようPRを行っています。

今後ともごみの減量・分別についての啓発活動を続けていきますので、出前講座を希望する人は生活環境課までお申し込みください。

邪馬台国の候補地、奈良県桜井市にある纏向遺跡で昨春秋、弥生時代最大の大規模建物跡が見つかり、「女王、卑弥呼の宮殿か」と話題になっている。列島各地の土器が大量に出土し、近くには卑弥呼の墓との説がある箸墓古墳もある。同市の初期ヤマト



王権の大王墓、桜井茶臼山古墳では国内最多の11種類81枚の銅鏡破片を確認、強大な権力者の存在が浮かび上がった。畿内説対九州説で対立してきた邪馬台国論争は畿内説で決着するのだろうか。

シンポジウムは、まず講師3人が畿内説論者を勢いづけている新材料について報告する。

桜井市教委文化財課の橋本輝彦係長は纏向遺跡の大規模建物跡を、国立歴史民俗博物館の今村峯雄名誉教授は放射性炭素同位法による箸墓古墳にかかわる年代測定を、檀原考古学研究所の

東影悠主任技師は桜井茶臼山古墳の再調査、大量の銅鏡について発表。

午後は、金関恕・弥生文化博物館長の司会で再開。白石太一郎・近つ飛鳥博物館長、福永伸哉・大阪大学教授が見解を述べ討論に入る。

シンポジウム詳細
11月13日(土) 午前10時～午後4時 市民会館大ホール。弥生文化博物館共催。入場無料(資料集は別途有料)

コーディネーター
金関恕氏(「中平」銘鉄剣が副葬されていた東大寺山古墳や弥

生遺跡発掘のほか、イスラエルの古代遺跡を調査)

パネリスト
今村峯雄氏(AMS炭素14測定法を用い、考古学と連携し縄文・弥生の年代決定の精密化)
白石太一郎氏(古墳時代が専門。邪馬台国畿内説を主張)
橋本輝彦氏(長年、纏向遺跡を調査し、大型建物跡を発見)
東影悠氏(桜井茶臼山古墳再調査団の一員。古墳時代の生産体制を研究)
福永伸哉氏(三角縁神獣鏡の製作地や年代の研究を踏まえ大和政権成立過程の解明を進める)

「邪馬台国」論争は決着したのか

11～12月のカルチャー・スクール

CULTURE SQUALL

わが美術を語る

第一線の美術家が「自作に込めるメッセージ」を語る。何を描き、何を伝えなかったのか。あなたの美術力はアップし、美術館巡りをよりよいものに。

●11月14日(日)「伝統と創造」Ⅱ
小灘一紀氏(洋画家、日展評論員、大阪芸大客員教授)



金沢美大で彫刻を学ぶ。立体的で個性的な人物描写は、具象絵画に新世界を切り拓き、2002年の日展で権威ある会員賞を受賞。現代の絵画は無機質で観念的だと言いつつ、作品に日

本人の情緒や感性を盛り込んで詩情をつたい上げ、具象絵画の新しい可能性を追及する。

●11月21日(日)「花鳥画の世界」Ⅱ
上村淳之氏(日本画家、日本芸術院会員)



祖母・上村松園、父・松篁と二人の文化勲章受章者の中で育つ。自然への畏敬の念に満ちた、気品ある格調高い花鳥



画で知られ、日本画壇の重鎮。奈良の自宅では約1600羽の鳥と暮らす。伝統を踏まえた新しい造形感覚の画風を展開、今春復元された平城宮跡第一次大極殿の上壁に、四方の守り神である四神と十二支を描いた。

●12月5日(日)「私のめざすパブリック・アート」Ⅱ岡村哲伸氏(彫刻家、堺市特別功績者、日本彫刻会全日本コンテスト審査委員長)

かつて市民に親しまれた堺市大浜公園の「龍女神像」を復元拡大したのをはじめ、南海石津川駅前のモニュメント「風車」など、作品の多くが公共の場所に建つ。地域の特性を生かした力強い躍動美は見る人の心をとりえ、町の歴史、魅力を考えさせる。著名人の肖像彫刻の依頼も多い。

カルチャー・スクールのお問い合わせは、企画調整課(市役所4階)まで

ホームステイ受け入れなどを通して、国際交流を体験しませんか？

国際交流ボランティア募集

市では、海外からのホームステイ・ホームビジットを受け入れていただける家庭や、交流事業での通訳・日本文化の紹介・各所の案内などをしてくださる次のボランティアを募集しています。

募集の種類

▽ホームステイ…一定期間外国人を家庭に受け入れ(宿泊あり)
▽ホームビジット…外国人を家庭に招待(宿泊なし)

▽語学ボランティア…各種交流事業での通訳や翻訳
▽サービスポランテア…日本文化の紹介や各所の案内をしていただきます

平成23年2月20日(日)に開催される「第18回泉州国際市民マラソン」に出場するため、本市の友好都市であるグレートジョージン市(豪州)から2人のランナーが来日する予定です。

国際交流ボランティアに登録している人には、ランナーが本

市に滞在する間のホームステイの受け入れや、日本文化・スポーツ・各所の紹介・案内や、泉州国際市民マラソンでの外国人ランナーに対する通訳などのボランティア活動に協力していただいています。

申込方法 「国際交流ボランティア登録申込書」を企画調整課へ提出してください。申込書は同課で配布、もしくは市ホームページからダウンロード可

問合せ 企画調整課(市役所4階)



ホームステイを受け入れて…

●小林加栄さん(楠町西)

ホームステイは初めてだったのでとても緊張しましたが、ゲストのスコットさん夫婦とお互いに自己紹介をして話をするうちにすぐ意気投合して緊張もすっかり消えました。

スコットさんは毎朝家の周辺をジョギングして体調を整えていました。そして、準備万全で迎えた泉州マラソン当日。見事一般男子の部で見事優勝しました。スコットさんは良いタイムが出たことにとても喜んでいました。

お二人の滞在中、わたしたちは観光で大阪城や金閣寺、清水寺などに行きました。

チャンスがあればもう一度ホストファミリーをしたいと思います。

●森 常緑さん(池浦町)

スリムなマラソンランナー、ヤドラさんがわが家にやって来た。最初の3日間は、泉州国際マラソンに備えて心身の準備。大好きなお寿司は試合後のお楽しみにして、野菜中心の生活。その甲斐あってか、マラソン当日、ヤドラさんは自己最高記録を出して、未登録女子の部で3位となった。

後半の3日間は大阪城、京都へとフルに楽しんだ。ヤドラさんからオーストラリアのこともいっぱい教わった。また、家族思いのヤドラさんは両親のこと、兄弟、姪のことなども話してくれた。クロアチア移民の両親の話は興味深かった。

それから、家族へのお土産でいっぱいになったスーツケースとともに、ヤドラさんは笑顔でオーストラリアへ帰って行った。爽やかな思い出を私たちに残して。

を交付しています

将来有望な団体・個人に奨学金

フカキ夢・ひとづくり賞公募

市では、「平成22年度フカキ夢・ひとづくり賞」を公募します。この賞は、本市の発展につながる人材の育成を目的とし、さまざまな分野において活躍され、さらに今後の成長が期待できる個人や団体に奨学資金を交付するものです。なお、この賞は、深喜人材育成基金を基礎として実施しています。

●奨励部門

- ①産業部門…デザイン、ファッションの創作活動や地場産業の振興発展などの分野
- ②文化部門…文化、芸術の創作活動や伝統芸能などの継承発展の実践、その他文化活動の分野
- ③学術部門…学術、語学などの修得を極める分野
- ④スポーツ部門…スポーツ技術の向上や振興などの分野
- ⑤社会部門…日常の活動を通して、市民生活の向上発展に寄与する分野
- ⑥環境部門…日常の活動を通して、環境の保全や創造に寄与する分野
- ⑦その他の部門…その他、市長が適当と認める分野

●対象者

前記の奨励部門において、顕著な活動成果を挙げ、今後その分野で専門的な活動を志し、将来の活躍が期待できると認められる人や団体。個人については市内在住または在勤であること。団体については、市内に活動の拠点があること。

●奨学資金の額

個人 1人50万円
団体 1団体100万円

●審査方法

学識経験者を含めた審査委員会で書類審査のうえ決定

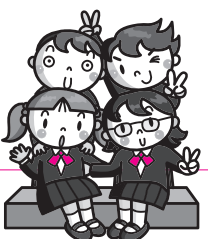
●応募方法

申請書類に必要事項を記入のうえ、企画調整課へ提出
※申請書類は企画調整課にあります。また、市ホームページでダウンロードすることもできます。

●受付期間

11月1日(月)～30日(火)

問合せ 企画調整課(市役所4階)



連載 知ってトクする 元気になれる

健康アップ大作戦！

第10回 「ダイエット」をちゃんと知ろう！

日ごとに冬が近づいてくるのが感じられます。冬は、体が寒さから身を守ろうとして脂肪を蓄えるようになる時季ということをご存じですか？ そうなると「ダイエットを！」と考える人もいらっしゃるかもしれません。ダイエットについては、さまざまな情報があふれています。今月は「正しいダイエット」についてのコラムです。

□「ダイエット」の意味

「ダイエット」とは単に減量を意味するのではなく、本来は食事療法を指している言葉です。身体に見合った食事量に戻すことで、その人の体格に適した体重に持っていく、つまり健康的な体型に「戻す」ということです。ダイエットは決してやせることだけを意味しているのではありません。

□ダイエットの落とし穴

ダイエットは大半が減量を目的に行われます。よくあるのが「一品ダイエット」です。これは、特定の食品を取ることで減量できる、というパターンが多く、短期間で効果があったといった体験談も見かけます。しかし、食品に含まれる特定の栄養素などが減量に直接効果があるかどうかの科学的根拠は乏しいと言わざるを得ません。もちろん1食を食品1品と置き換えるのですから当然カロリーは低くなりますので、その結果やせることもあります。ですが問題は、その食生活をこの先もずっと続けていけるのか、ということです。その食生活を止めてしまえばまた体重も戻ってしまいかねません。また減量をうたったサプリメント類も、それだけで減量できるものではないことを知っておきましょう。

□正しいダイエット

最初に書いたように、ダイエットはあくまで「健康的な体型に戻す」ために、ある程度時間をかけて食生活を見直すことです。やみくもに減量や増量だけを目指し、不自然な食生活を送ると逆に別の不調を招くこともあります。また食事だけでなく、運動も含めた生活全体を見直すことも正しいダイエットには望ましいです。

まずはダイエットすることが必要なのかそうでないのかをきちんと見極めるためにも、年に1回特定健診を受診して、健康状態をチェックしましょう。

問合 保険年金課（市役所1階5番窓口）

★生活習慣病を改善しましょう
 高血圧や糖尿病、がんなどの生活習慣病は、毎日の悪い生活習慣が積み重なって発症するものです。健康づくりのため、まずは毎日の生活習慣を見直しましょう。

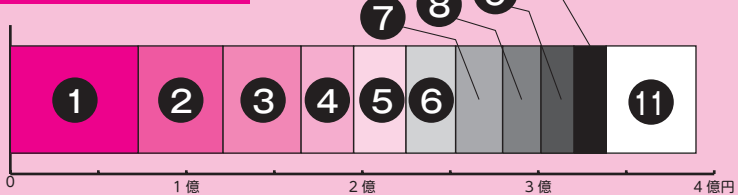
□食生活を見直しましょう
 毎日の食事は健康と密接に結びついています。栄養のバランスのとれた正しい食生活を心がけ、以下の点に注意しましょう。

①動物性脂肪は控えましょう
 ②肉中心から野菜中心の献立に変えましょう
 ③食塩は1日男性9g、女性7・5g未満に抑えましょ

う
 ④カルシウムを十分にとりましょ
 う
 ⑤お酒や間食は控えましょ
 う
 □適度な運動を心がけましょ
 う
 日常生活の中に積極的に運動を取り入れましょ。忙しい毎日の中で、運動時間をつくり出すのが難しい人には、いつでもどこでもできるウォーキングがおすすめです。今までも1日1000歩（高齢者は1300歩）多く歩くことを目標に、積極的にウォーキングに取り組んでましょ。

問合 保険年金課（市役所1階5番窓口）

疾病別の医療費

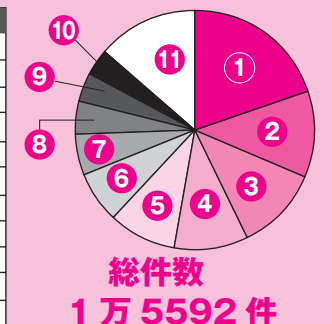


疾病の種類	具体的な病名	医療費
①循環器系の疾患	心臓病・脳卒中など	7261万7270円
②新生物	悪性新生物（がん）など	4813万8850円
③精神および行動の障がい	統合失調症など	4434万4670円
④内分泌、栄養および代謝疾患	糖尿病・甲状腺疾患など	2993万3490円
⑤筋骨格系および結合組織の疾患	関節症・神経痛など	2967万9420円
⑥腎尿路生殖器系の疾患	腎臓の疾患・膀胱炎など	2828万4070円
⑦消化器系の疾患	胃および十二指腸の疾患など	2670万2020円
⑧呼吸器系の疾患	ぜんそく・風邪など	2173万3070円
⑨損傷中毒およびその他外因の影響	骨折など	1881万6630円
⑩眼および付属器の疾患	白内障、結膜炎など	1833万8970円
⑪その他	—	5103万0960円

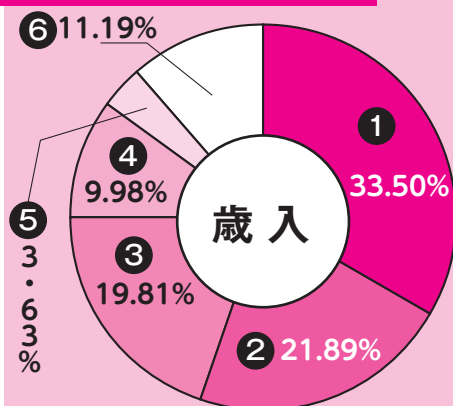
総費用額 3億8961万9420円

疾病別の件数

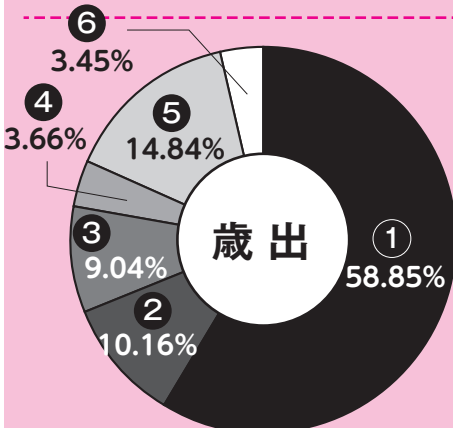
疾病	件数
①循環器系の疾患	3,101件
②呼吸器系の疾患	1,805件
③内分泌、栄養および代謝疾患	1,793件
④筋骨格系および結合組織の疾患	1,548件
⑤眼および付属器の疾患	1,434件
⑥消化器系の疾患	1,099件
⑦皮膚および皮下組織の疾患	844件
⑧精神および行動の障がい	715件
⑨感染症および寄生虫症	580件
⑩腎尿路生殖器系の疾患	559件
⑪その他	2,114件



国民健康保険の財政状況

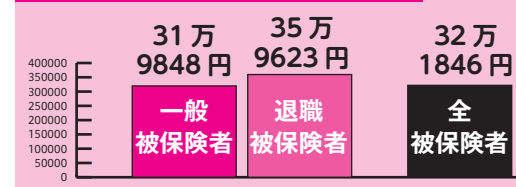


科目	歳入額
①国・府支出金	27億5076.4万円
②国民健康保険料	17億9691.9万円
③前期高齢者交付金	16億2632.4万円
④一般会計繰入金	8億1914万円
⑤療養給付費交付金	2億9788.2万円
⑥その他	9億1842.7万円



科目	歳入額
①保険給付費	56億1715.1万円
②後期高齢者支援金	9億6982.8万円
③共同事業拠出金	8億6240.9万円
④介護納付金	3億4904.4万円
⑤前年度繰上充用金	14億1620.4万円
⑥その他	3億2917.4万円

ひとり当たりの年間医療費



適度な運動が大切です！

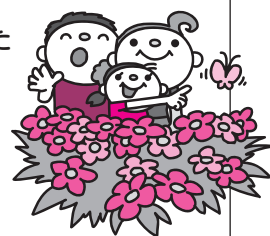


平成21年度 泉大津市の国民健康保険事業を分析

医療費トップは循環器系疾病

生活習慣を見直し健康な毎日を！





12月10日は「人権デー」。わたしたちみんなが等しく持っている権利、「人権」の大切さを理解していただくため、市では街頭啓発や人権啓発作品展など、下記の催しを行います。

12月10日は人権デーです。

12月4日～10日の「人権週間」に合わせ、人権の大切さを理解していただくため、市では街頭啓発や人権啓発作品展など、次の催しを行います。

- **人権啓発作品展**
内容 標語・ポスター・図画展示
日時 12月2日(木)～9日(木) 午前8時45分～午後5時15分
場所 市役所1階市民ロビー
【**出展作品を募集します**】
募集作品 標語(はがき)・ポスター・図画(サイズ自由)
なお、優秀作品は人権啓発作品展で展示します。
- **応募資格** 市内在住・在勤の人
申込 11月18日(木)までに、〒595-8686(住所記載不要) 世界人権宣言泉大津連絡会事務局(人権啓発課)へ
- **人権街頭啓発**
内容 啓発グッズ配布
日時 12月1日(水) ①午前8時～10時30分
場所 ①泉大津駅前・北助松駅前 ②イズミヤ和泉府中店
- **人権問題を考える市民の集い**
内容 コンサート「激奏 魂の音、津軽三味線」出演 彩雅
I部・じよんがらの律動 II部・日本の風景 III部・邦楽器のルー

ツを訪ねて IV部・フィナーレ
日時 12月11日(土) 午後1時30分～3時
場所 市民会館小ホール
参加費 無料
定員 150人(定員になりしだい締め切り)
申込期間 11月4日(木)～15日(月)
申込方法 人権啓発課へ電話(☎33・9208)。先着順
※一時保育の申し込み、およびその他問い合わせは、人権啓発課まで。

●特設人権相談所

特設人権相談所を開設します。時間はいずれも午後1時～3時。
日時 ▽12月2日(木)：北公民館 ▽3日(金)：南公民館 ▽7日(火)：男女共同参画交流サロン(にんじんサロン)
問合 人権啓発課(市役所1階1番窓口)
【**人権問題で困ったら** 人権擁護委員へ

本市には、法務大臣の委嘱を受けた次の6人の人権擁護委員が、月の第2・3・4水曜日、市役所1階市民相談室で相談に応じています(ただし、12月は特設人権相談所開設のため第2水曜日のみ)。人権問題でお悩みの人は気軽に

■らち被害者救出運動写真・パネル展

国民の間にひろくらち問題、その他北朝鮮当局による人権侵害問題についての関心と認識を深めることを目的に、毎年12月10日～16日までの1週間を「北朝鮮人権侵害問題啓発週間」と定めています。市ではこれに合わせ、写真・パネル展を開催します。
【**らち被害者救出運動写真・パネル展詳細**】
日時 12月10日(金)～16日(木) 午前8時45分～午後5時15分
場所 市役所1階市民ロビー
問合 人権啓発課(市役所1階1番窓口)

■女性への暴力をなくすために…

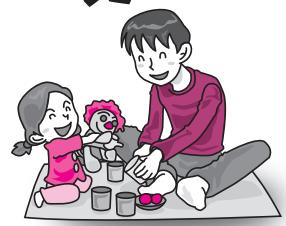
全国一斉相談日が開設されます ひとりで悩まず、お電話を!
人権擁護委員は、夫・パートナーからの暴力や職場などにおけるセクシュアル・ハラスメント、ストーカー行為など、女性をめぐる各種の人権問題に積極的に取り組んでいます。その一環として、「女性の人権ホットライン」を開設して相談に応じてきましたが、今回「女性に対する暴力をな

くす運動」期間中(11月12日～25日)の強化週間として、次の日時に全国一斉相談日を設け、専門の相談員がご相談をお受けします。
一人で悩まずにお気軽に電話をおかけください。
女性の人権ホットライン全国统一電話番号(☎0570・070・810)
日時 11月15日(月)～21日(日)
▷月～金曜日=午前8時30分～午後7時 ▷土・日曜日=午前10時～午後5時まで
問合 大阪法務局人権擁護部第三課(☎06-6942-9492)

就学前の子どもと保護者のための無料交流スペースです

遊びに
おいでよ!

おやこ広場



地域の親子の遊びと交流スペース、「おやこ広場」が市内4か所で開催中です。参加費は無料。対象は、就学前の乳幼児とその保護者です。必ず保護者同伴でお越しください。

①おやこ広場Moco moco

(まじまじ)

Moco mocoでは、広い空間で子どもとゆとりをもって過ごせます。何かをしてもよいし、しなくてもよい自由で気楽な空間。ゆったりとした時間を過ごしてください。子どもの本も大人のの本もあります。耳寄りな子育て情報も!

開催日時 火～土曜日 午前10時～正午と午後1時～3時
(火・金曜日は午後1時～4時)
場所 市民会館・子育て支援ルーム

定員 各日先着25組
連絡先 ☎21・4085

②おやこ広場

カンガルーポケット

カンガルーポケットでは、遊びの場と同時に楽しいイベント

も随時開催しています。

開催日時 火・木曜日 午前10時～正午

場所 勤労青少年ホーム
定員 各日先着40組

※駐車場には限りがあります。

③おやこ広場まぎゅー・ぐーす

まぎゅー・ぐーす

では、遊びの場と同時に個別の子育て相談も受け付けています。

開催日時 月・水・金曜日 午前10時～正午と午後1時～3時

場所 和泉乳児院
定員 各日先着15組

また、毎週月曜日(午前10時～午後4時)にフリーダイヤル(☎0120・87・7830)による子育て電話相談を実施しています。

※駐車場はありません

11月は児童虐待防止月間です。

日々伝えられる深刻な子どもへの虐待のニュース。平成21年度に全国の児童相談所が児童虐待の相談に対応した件数は4万4,210件。10年前に比べ約3万3,000件増加しています。子どもへの虐待は、子どもの人権を侵害する行為です。

児童虐待とは

「児童虐待の防止等に関する法律」では、児童虐待を「身体的虐待(身体への暴力)」、「心理的虐待(言葉の暴力など)」、「ネグレクト(養育の怠慢・拒否など)」、「性的虐待(性的行為を強要するなど)」と定義し、学校や幼稚園、保育所などの職員に早期発見の努力を促し、すべての国民にも「虐待を受けたと思われる子ども」を発見した場合の通告義務を課しています。

虐待防止の輪を広げよう

本市では、子どもに関わる福祉、保健、教育、医療、警察などの機関からなるネットワークで、子どもが深刻な状況に陥る前に、子育てがづらい家庭に援助するなど虐待の防止に取り組んでいます。

虐待は、一部の専門機関だけでは解決できない深刻な問題です。未来ある大切な子どもたちみんなのために、児童虐待問題についての理解をよりいっそう深め、地域社会全体で、虐待の早期発見と予防に取り組みましょう。そこに、支援を求めている家庭があるとの認識が必要です。

「もしかして虐待?」と思ったら、次の機関にすぐお電話を。

※通告者の秘密は厳守いたします。

- ①泉大津市児童虐待防止ネットワーク事務局(児童福祉課 午前9時～午後5時15分 夜間・休日は、当直を通じて担当者につながります。)
- ②大阪府岸和田子ども家庭センター・児童虐待の相談(午前9時～午後5時45分 ☎072・441・0125 夜間・休日は☎072・295・8737)
- ③大阪府警察チャイルド・レスキュー110番(365日24時間受付 ☎06・6943・7076)
- ④児童家庭支援センター岸和田(365日24時間受付 ☎072・421・2000)

せん。

④おやこ広場ふるーる

ふるーるは、4月にとれぞあ保育園のオープンに伴い開設した新しいおやこ広場です。

開催日時 月・金曜日 午前10時～正午と午後2時～4時

場所 とれぞあ保育園
定員 各日先着10組

※駐車場には限りがあります。

⑤おやこ広場たんぽぽ

たんぽぽは、泉大津市地域子育て支援センターが運営するおやこ広場です。

開催日時 火・金曜日 午前10時～正午 ※11月16日(火)～23日

場所 北公民館
定員 各日先着12組

なお、おやこ広場では、専門学校、短期大学、大学生を対象に、保育スタッフとして活動していただけるボランティアも募集しています。

問合 ①③は社会福祉法人和泉幼児院(☎33・2227、HP <http://www.nyunyuuji.or.jp/>)、④とれぞあ保育園(☎33・3003)または児童福祉課(市役所1階11番窓口)、⑤は児童福祉課

人間が人間らしく生きるために、すべての人が
等しく持っている権利、人権について考えるコラムです。

考えよう・人権

本

年10月に名古屋
市で生物多
様性条約第10
回締約国会議（国連地球
生きものの会議COP10）
が開催され、世界中で生
きものの環境をさらに守
ることが決められました。

我々が住む星、地球が
できたのは約46億年前で、
現在太陽系の中で液体の
水を持つ惑星は地球だけ
であるといわれ、そこに
生命が誕生したのです。
人類が誕生し6500万
年経ち、現在地球上の生
物の頂点に立っています。
人類は自然を人類生存の
ため、農作物の生産や森
林の伐採など自己の都合
のよいように自然を変化
させ続け、今や地球上に
69億人以上の人が住むま
でになっています。さら
に「アメリカの国勢調査
局と国連データからの



生物多様性について

推計」によると世界の人
口は一分に152人、一
日で22万人、一年で80
00万人増加して行くと
推計されています。これは、
人類が自然にうまく適応
し、その恩恵を受けてき
たといえます。

その恩恵の反面多くの
生物が絶滅してきたこと
も明らかです。過去には
一種類の生物が絶滅する
のに100年、1万年か
かっていたのが、今日で
はわずか1年しかからな
いという試算があります
が、これは人類の活動が
大きな原因といわれてい
ます。

人類が地球上の生物の
頂点に立つまでは、恐竜
が1億6500万年の間
地球を支配していました。
しかし、小惑星の衝突や
氷河期の到来により絶滅
したといわれています。

将来、人類が「絶滅危
惧種」の対象とならない
ために、生物多様性を軽
視することは、人類にと
って許されることではな
いのです。「生ある者は必
ず死あり（生者必滅）」と
いう故事ことわざを肝に
銘じ、我々人類は地球上
に生を受けたものすべて
に対し、常に感謝と敬意
を払わなければなりません。

また、「驕る平家は久し
からず」で地球上の生物
の頂点に立っているとい
う驕り高ぶりを捨て、謙
虚に活動しなければなら
ないのではないでしょ
うか。

※生物多様性：地球上には約3
000万種の生き物がいるとさ
れ、お互いに微妙なバランスを
保っている。この豊かさが「生
物多様性」といわれています。

共同

男女がともに
自分らしく生きられるように…

きょうどうさんかく

参画

隠れ暴力に気づきましょう

直接体に加えられた暴力は目に見える暴力です。被害
者にあざが残ったり、腕を骨折したりと目に見えるので、
加害者は自分のしたことを明確に知り、悔い改めること
もあるし、周りが気づくこともあります。

では見えない暴力とはなんでしょう。相手に暴言やさ
げすみの言葉を投げつけることが、見えない暴力です。
被害者は不愉快になったり、落ち込んだり、悲しくなっ
たり、怒りの感情をもったりします。気持ちは不安定に
なり心は深く傷つきます。見えない暴力のやっかいなと
ころは、体に加えられた傷とは違い、時間が経過しても治
癒しないことが多いのです。

そして、もうひとつ見えない暴力があります。卑劣で
分りにくいものが多いのですが、無視する、命令する、

決めつける、けなす、ほめない、話題をすり替えて問わ
れたことに答えない、前に言ったことを忘れた振りをす
るなどして、相手に不安・当惑・自信喪失・自己不信な
どをすり込むのがそれです。相手から直接暴力を受ける
のではないため、被害者は暴力を受けていることすら気
づいていないし、もっと恐ろしいのは、加害者にも暴力
を与えているという意識がないことすらあるのです。で
も、これも暴力なのです。

「なぜ、毎日生きづらいのだろう、なにか心に引っか
かりがある、腑に落ちない」と感じているあなたは、隠
された見えない暴力を受けているのかもしれません。

見えない隠れ暴力も暴力だと知ってください。気づき
は最大の防御となります。

インターネットで知り合った メール交換の相手を簡単に信用しない

「悩みを聞いて」「お金をあ
げる」「芸能人の悩みを聞いて」
などといったメールを安易に信
用しないで！

広報いずみおおつ4月号で
「出会い系サイト」に係るトラ
ブルについて注意喚起しました
が、その後もトラブルが増加し
ており、更なる注意喚起を行
います。

◇悪質な「有料メール交換サイ
ト」の手口例

占いサイトや懸賞サイト、ゲ
ームサイト※1SNSなどに登
録↓提携サイト（目立たない場
所に利用規約がある場合が多
い）数社から広告メールが送信
されてくる↓無料と書かれてい
るサイトに登録↓「仕事の悩み
を聞いてほしい」「会ったとき
にお金をあげる」「芸能人が精
神的にまいっているの悩みを
聞いてやってほしい」「会った
ときに料金を払う」などとい
ったメールが送信されてきて消費
者は信じてしまいメール交換↓
すぐに無料ポイントがなくなり

有料になったり、「他のサイト
でやりとりしたい」などと持ち
かけられ有料出会い系サイトに
誘導される↓大量のメールが送
信されてくる↓メールのやりと
りを断つても、あれこれ理由を
付けてポイントを使わせる↓
後日、クレジット会社から高額
な請求書が送られてくる（クレ
ジット払いを選択していた場
合）↓請求書を見るとクレジット
ト決済代行事業者を通じた海外
取引引きとなっている。
※1SNS：参加者が互いに友
人を紹介しあい登録し、やりと
りをおこなう「コミュニティ型ウ
ェブサイト」。

◇メール交換料金をクレジット
カード決済する仕組み例

出会い系サイト業者は海外決
済代行事業者と契約し、海外決
済代行事業者は海外の加盟店契
約会社と加盟店契約を結んでい
る。国内のクレジットカード発
行会社（イシュア）と海外の
クレジットカード会社（加盟店
契約会社、アクワイアラー）は

国際ブランド会社のネットワー
クで結ばれており、海外を経由
した取引引きが可能となってい
る。こういったケースに苦情が
多く発生しています。

ワンポイントアドバイス

- ①有料メール交換サイト利用は
要注意！
- ②インターネットで知り合った

メール交換の相手を簡単に信
用しない

③サイト業者がさくらを使っ
ているという証明は困難で、お
金を取り戻すことは難しいの
が現状です

※消費生活相談に関するこ
とは、消費生活相談コーナー（月
～金曜日の午後1時～4時）に
ご相談ください。

こちら

消費生活相談室

しょうひせいかくそうだんしつ

日常生活での商品の購入やサービス
利用にともなうトラブル、契約など
の問題を解決するためのページです。

（ ）

相談
事例

無料出会い系サイトに登録後、有料サイトへ誘導された。

無料出会い系サイトに登録後、メールが来てメール交換し、有料サイ
トへ誘導された。「お金がかかるのでやめたい」と断つても、何かと理
由をつけてはぐらかされ、大量のメールが送られ、クレジットカード
や現金振り込みなど数百万円の料金が発生し精神的に追いつめられた。

NEW FACE!!

泉大津在住のかわいい
子どものスナップです。

元気でーあ！
おおつつこ



妹だいすき♪ おにいちゃん
だいすき♪ の仲良し兄妹です
（*^▽^*）
（旭町）

「おおつつこ」写真集

このコーナーでは、小学校入学前のお子さんの
写真を募集しています。お子さんの写真と
住所・名前（ふりがな）・生年月日・電話番号・
保護者のひとことを添え、郵送（〒595—8
686）またはEメール（kouhou@city.izum
iotsu.osaka.jp）で秘書広報課まで。



ひまちゃん☆ 元気に生まれ
てくれてありがとう！ ひま
ちゃんはパパとママの宝物です☆
これからも秀磨お兄ちゃんと仲
良くね！
（東助松町）

三場 ひまりちゃん
平成22年4月28日生

金田 大世ちゃん
平成18年11月13日生

金田 有以ちゃん
平成21年12月18日生



愛 市公用車にナンバープレート盗難防止ねじを装着 車のナンバープレートの盗難防止に

市では、泉大津警察署の協力により、犯罪抑止策として、バイクを含む大型車以外のすべての公用車に、ナンバープレート盗難防止ねじを取り付けました。府内のナンバープレート盗難は、平成21年中で約4,400件となり、全国で盗まれるナンバープレートの約2割を占めています。ナンバープレートには、ぜひ盗難防止ねじを取り付けましょう。

なお、盗難防止ねじについては、カー用品店または警察署などにお問い合わせください。



街 緑化ボランティア6団体が、写真展を開催 を花と緑でいっぱい！

10月13日から20日まで、市内の各地域で緑化や環境美化の活動をしている6団体が加盟する「緑化ボランティア協議会」(旭町花いっぱい運動の会、池園町公園美化の会、エコ・かいたくの会、大津川に花と緑の会、松之浜町緑化推進委員会、森町花づくり会)が、日ごろの活動状況の写真展を市役所ロビーで開催しました。

なお各団体では、いっしょに活動していただける会員を募集しています。 問合 みどり推進室(市役所2階)



乗谷さん

山之上さん

市内最高齢者に記念品贈呈 これからもお元気で！

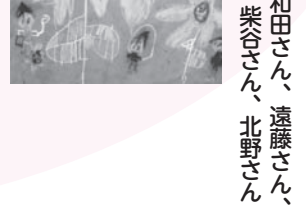
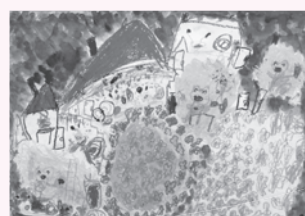
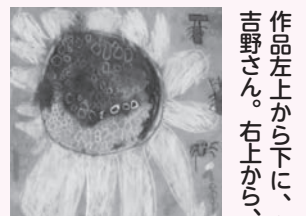
市では、敬老の日を迎えるにあたり、市内の男性最高齢者である甘佐要さん(99歳)と女性最高齢者の乗谷ミツエさん(105歳)に記念品を贈呈しました。

また、今年度100歳を迎えられる12人の皆さんに記念品を贈呈しました。そのうちの一人、山之上明夫さんに長寿の秘訣をお伺いすると「毎日、欠かさず適度な運動を行うこと」と、元気に語っていました。

緑と花の写生コンクール 入選者発表

第33回「緑と花の写生コンクール」に3,426点の応募があり、9月27日に行われた審査の結果、市長賞・推奨・特選の各賞が決定し、10月27日に次の皆さんが表彰されました。 問合 みどり推進室(市役所2階)

▷市長賞…和田樹乃(東陽中)、遠藤大樹(穴師小)、吉野結翔(旭小)、柴谷杏(浜幼)、北野伸(アンビー) ▷推奨…小山ひかる(東陽中)、藤川朔(戎小)、坂地末帆(楠小)、久々宮滉大(楠小)、松本紗希(楠小)、青木奏斗(穴師幼)、本田華歩(条東幼)、金野太一(条南幼)、吉田絵里菜(浜保)、石井凜(要保) ▷特選…林楓(東陽中)、堀井香奈(戎小)、山本峻太(楠小)、長嶺柚奈(楠小)、小柴直樹(楠小)、吉本菜々香(旭小)、雪本颯(条東小)、大塚潤之介(旭幼)、宮出誠大(旭幼)、森川歩美(穴師幼)、中野瑤太(上條幼)、海富怜音(浜幼)、藤本晋右(宇多保)、奥本康介(アンビー)、久保智也(ぱる)(敬称略)



作品左上から下に、和田さん、遠藤さん、吉野さん。右上から、柴谷さん、北野さん

市長賞の作品

まちの話題

say cheese!!
泉大津で起こったさまざまなできごとやイベントを、写真とともにお届けします。



自 弥生学習館の稲作体験講座で稲刈り 分たちで作った古代米を収穫

9月26日、弥生学習館の稲作体験講座「こだい米クラブ」で子どもたちによる稲刈りが行われました。参加者たちは、まず石器を使った稲刈りに挑戦後、鎌を使ってたくさん実った古代米を収穫しました。



津波避難訓練を実施 サイレンを合図に避難を開始

9月12日、東南海・南海地震で津波の被害が予想される地域を対象に、市・消防団・自主防災組織などが協力、約350人の地元住民が参加し、津波避難訓練を実施しました。

当日、参加者たちは、午前9時3分の同報系防災行政無線の拡声器から流れる避難指示を合図に、



自宅から避難場所の旭小学校まで徒歩で避難し、避難に要する時間や安全な避難経路の確認を行いました。

訓練終了後は、同校体育館で防災講演会も行われ、防災意識の向上も図られました。



悪天候も
吹き飛ばす



ばあ



だんじりまつり

年に一度の
お祭り



毎年恒例の「だんじりまつり」。
「だんじりまつり」が近づくると泉大津の
街に秋の気配が訪れます。
今年の祭りは、10月9、10日に開催され、
各町自慢のだんじりは、大勢の観衆が見守
るなか、「故郷いずみおおつ」を勇壮に駆け
抜けました。



市長のうごき

Mayor's Work



9月の主な動き

●9月12日(日)

旭小学校の体育館を避難所に想定した津波避難訓練に参加しました。その後、同体育館で開催された防災講演会の冒頭に、訓練に参加した市民の皆さんを前に挨拶しました。また、地震の恐ろしさなどについての講演を、皆さんといっしょに聴きました。



●13日(月)

独立行政法人・国際協力機構（JICA）の青年海外協力隊に参加し、ブータン王国へ派遣されることとなった東港町在住の釜野真理子さんが神谷市長を訪問しました。釜野さんは、日本での経験に基づき、現地の各小学校で美術担当教員として指導にあたります。



11月の主な予定

※()内は場所

●3日(祝)

泉大津市有功者表彰式（市民会館）

●5日(金)

泉州水防第3回議会（堺市役所）

●13日(土)

南公民館まつり（南公民館）

●14日(日)

市民体育祭（古池公園）

●20日(土)

泉大津市医師会附属看護高等専修学校戴帽式（アルザ泉大津）

●21日(日)

市民秋季バレーボール大会（総合体育館）

文化財へのいざない

池上曽根弥生学習館と織編館の催し案内です。

11月のカレンダー

1	2	3	4	5	6	7	8	9	10	11	12	13	14	15	16
月	火	祝	木	金	土	日	月	火	水	木	金	土	日	月	火
(休)			(休)			史跡公園エコツアー				土器づくり				(休)	
		(休)							(休)		手織				
				一期の会							古文書講座				
											市展前期				
17	18	19	20	21	22	23	24	25	26	27	28	29	30	12月1	2
水	木	金	土	日	月	祝	水	木	金	土	日	月	火	水	木
こだい米クラブ				(休)		(休)	ガラス玉づくり			(休)					
			弥生村の米作り				連続講座「土笛」								
(休)		手織			手織	(休)	文化財講座							(休)	
			市展後期				企画展「泉大津市内の石造物」								
							魁洋展								

池上曽根 生学習館

☎ 20・1841 ㊟ 20・1866
開館：午前10時～午後5時（体験は午後4時まで）

◆土器づくり（毎月実施） 日時／11月13日(土) 午前10時～、午後1時～ 定員／午前、午後とも先着8人 参加費／300g300円～ 申込／11月5日(金)午前10時から電話予約

◆ガラス玉づくり（毎月実施） 日時／11月27日(土) 午前10時～、午後1時～ 定員／午前、午後とも先着4人（中学生以上） 参加費／1人500円 申込／11月5日(金)午前10時から電話予約

◆史跡公園エコツアー「古代の食卓」
池上曽根史跡公園の散策を交えて、当時の食べ物と現代の食糧事情も考える。（申込不要）
日時／11月6日(土) 午後1時30分～ 参加費／無料 持物／筆記用具

◆冬季2回連続講座「土笛を作ろう」
音階を奏でることのできる土笛を作ります。

第1回「土笛作り」土笛を作って音階を調律した後、素焼きをします。

日時／11月27日(土) ①午前10時～ ②午後1時30分～

第2回「色塗り」焼きあがった土笛に色を塗ったり絵を描いたりして完成。

日時／12月23日(祝) 午前10時～正午（午前・午後の部合同）

対象／小学4～6年生 定員／午前・午後各5人 参加費／1人500円（2回分） 講師／八木敏一氏（土の音陶芸クラブ） 申込／11月9日(火)午前10時から電話予約受付、先着順

◆稲作体験講座「炊飯」（※申し込みは締切りました）

「こだい米クラブ」 日時／11月20日(土) 午前10時～午後1時

「弥生村の米作り」 日時／11月21日(日) 午前10時～午後1時

おりあむかん 織編館

☎ 31・4455 ㊟ 31・4457
開館：午前10時～午後5時（入館午後4時30分まで）

◆織編館歴史民俗文化事業 第44回企画展「ミニ写真展 泉大津市内の石造物を訪ねて」
期間／11月25日(休)～12月21日(火)（ただし、水曜日は休み）
場所／企画情報展示室

◆ふるさとの古文書解説講座

日時／11月12日(金) 午後1時30分～3時（午後1時から受付）

場所／テクスピア大阪3階研修室 受講料／100円 講師／山口恭子（泉大津市史料室）
申込／電話にて織編館か生涯学習課へ

◆第4回ふるさとの文化財講座「泉大津市内の石造物」（申込不要）

日時／11月26日(金) 午後2時～3時（午後1時30分受付開始）

場所／テクスピア大阪3階研修室 受講料／無料 講師／虎間麻実(市教委)

◆手織り体験「裂織り ほか」

日時／11月13日(土)・14日(日)・15日(月)・16日(火)・20日(土)・21日(日)・23日(祝) 午前10時～午後3時30分 定員／各日先着4人 費用／1mで1,000円 申込／電話で織編館へ

織編館ギャラリーの催し

◆「一期の会」…期間／11月4日(休)～7日(日) 内容／絵画・写真・縫い物・木彫など

◆「市展」…前期／11月12日(金)～14日(日) 内容／書・写真・陶芸作品 約140点

◆「市展」…後期／11月19日(金)～21日(日) 内容／洋画・日本画作品 約100点

◆「第22回魁洋展」…期間／11月25日(休)～29日(月) 内容／水墨画・墨彩画 約70点



図書館だより

推薦図書や新着本を紹介します。

☎ 32・0562

開館時間 → 午前9時30分～午後7時（土・日曜日、祝日は午後5時まで）



司書のおすすめボックス。



◆ホネホネすいぞくかん
西澤真樹子 監修・解説

ホネのはじまり、生まれたところは、はるかむかしの海の中。

ホホジロザメ、トビウオ、タツノオトシゴ、イルカなど、いろいろな水中生物のホネを紹介して、そのふしぎやひみつを解き明かします。



◆かんたん家事の知恵袋
講談社 編

炊事、洗濯、掃除、片づけ・収納、住まいのメンテナンスなど、面倒と思いがちな家事をかんたんに！

快適&快速家事の新常識を、写真でわかりやすく紹介します。



◆日本の歴史的風土100選
主婦の友社 編

平成19年に古都保存財団が選定した「美しい日本の歴史的風土100選」を元に、新たに問い合わせ・取材を行い、最新情報を盛り込んで紹介。

年代・アクセスなどのデータと写真も掲載する。

！とし かんからのお知らせあれこれ

01 新着一般書

◆告解者 大門剛明 著	◆辛夷開花 植松三十里 著	◆砂の上のあなた 白石一文 著	◆セカンド・ラブ 乾くるみ 著	◆隻眼の少女 麻耶雄嵩 著	◆線の波紋 長岡弘樹 著	◆優しいおとな 桐野夏生 著	◆もしもし下北沢 よしもとばなな 著	◆呼んでみただけ 安東みさえ 著	◆妖談 車谷長吉 著
◆世界がぼくらをまっている！ M・W・ブラウン 作	◆おひさまと おつきさまのしたで M・W・ブラウン 作	◆フジラと海とぼく 水口博也 作	◆02 新着児童書						

◆もりのくまこ

日時 12月2日(木) 午後11時～(約60分) ※毎月第1木曜日の午前11時～	日時 12月2日(木) 午後11時～(約60分) ※毎月第1木曜日の午前11時～	日時 12月2日(木) 午後11時～(約60分) ※毎月第1木曜日の午前11時～	日時 12月2日(木) 午後11時～(約60分) ※毎月第1木曜日の午前11時～	日時 12月2日(木) 午後11時～(約60分) ※毎月第1木曜日の午前11時～	日時 12月2日(木) 午後11時～(約60分) ※毎月第1木曜日の午前11時～	日時 12月2日(木) 午後11時～(約60分) ※毎月第1木曜日の午前11時～	日時 12月2日(木) 午後11時～(約60分) ※毎月第1木曜日の午前11時～	日時 12月2日(木) 午後11時～(約60分) ※毎月第1木曜日の午前11時～	日時 12月2日(木) 午後11時～(約60分) ※毎月第1木曜日の午前11時～
---	---	---	---	---	---	---	---	---	---

05 あかちはなんのためのおはなし会


日時 11月13日(土) 午後2時～3時 定員 当日先着100人	日時 11月13日(土) 午後2時～3時 定員 当日先着100人	日時 11月13日(土) 午後2時～3時 定員 当日先着100人	日時 11月13日(土) 午後2時～3時 定員 当日先着100人	日時 11月13日(土) 午後2時～3時 定員 当日先着100人	日時 11月13日(土) 午後2時～3時 定員 当日先着100人	日時 11月13日(土) 午後2時～3時 定員 当日先着100人	日時 11月13日(土) 午後2時～3時 定員 当日先着100人	日時 11月13日(土) 午後2時～3時 定員 当日先着100人	日時 11月13日(土) 午後2時～3時 定員 当日先着100人
-------------------------------------	-------------------------------------	-------------------------------------	-------------------------------------	-------------------------------------	-------------------------------------	-------------------------------------	-------------------------------------	-------------------------------------	-------------------------------------

06 おとなのためのおはなし会

日時 12月11日(土) 午後2時～3時 演じる人 おはなしボランティア やまさきふさこ	日時 12月11日(土) 午後2時～3時 演じる人 おはなしボランティア やまさきふさこ	日時 12月11日(土) 午後2時～3時 演じる人 おはなしボランティア やまさきふさこ	日時 12月11日(土) 午後2時～3時 演じる人 おはなしボランティア やまさきふさこ	日時 12月11日(土) 午後2時～3時 演じる人 おはなしボランティア やまさきふさこ	日時 12月11日(土) 午後2時～3時 演じる人 おはなしボランティア やまさきふさこ	日時 12月11日(土) 午後2時～3時 演じる人 おはなしボランティア やまさきふさこ	日時 12月11日(土) 午後2時～3時 演じる人 おはなしボランティア やまさきふさこ	日時 12月11日(土) 午後2時～3時 演じる人 おはなしボランティア やまさきふさこ	日時 12月11日(土) 午後2時～3時 演じる人 おはなしボランティア やまさきふさこ
---	---	---	---	---	---	---	---	---	---

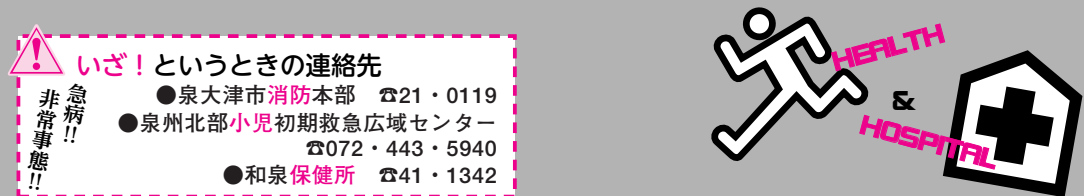
07 秋のおたのしみ会

日時 11月13日(土) 午後2時～3時 定員 当日先着100人	日時 11月13日(土) 午後2時～3時 定員 当日先着100人	日時 11月13日(土) 午後2時～3時 定員 当日先着100人	日時 11月13日(土) 午後2時～3時 定員 当日先着100人	日時 11月13日(土) 午後2時～3時 定員 当日先着100人	日時 11月13日(土) 午後2時～3時 定員 当日先着100人	日時 11月13日(土) 午後2時～3時 定員 当日先着100人	日時 11月13日(土) 午後2時～3時 定員 当日先着100人	日時 11月13日(土) 午後2時～3時 定員 当日先着100人	日時 11月13日(土) 午後2時～3時 定員 当日先着100人
-------------------------------------	-------------------------------------	-------------------------------------	-------------------------------------	-------------------------------------	-------------------------------------	-------------------------------------	-------------------------------------	-------------------------------------	-------------------------------------



いざ！というときの連絡先

- 泉大津市**消防本部** ☎21・0119
- 泉州北部**小児**初期救急広域センター ☎072・443・5940
- 和泉**保健所** ☎41・1342



健康のページ

保健、医療にまつわる情報など、健康づくりに役立つお知らせです。

問い合わせ

- 保健センター ☎33・8181
- 市立病院 ☎32・5622

予防接種のお知らせ

□三種混合・二種混合・MR（風しん・麻しん混合ワクチン）・日本脳炎
市内医療機関で個別接種。詳細は、広報いずみおおつ3月号の平成22年度母子保健予定表をご覧ください。

□BCG接種

実施日 11月8日(月)、26日(金)

受付時間 午後1時30分～2時30分

場所 保健センター

対象 生後6か月未満

たまごくらす（両親教室）

10月・11月コース受付中です。詳細は、保健センターまでお問い合わせください。

泉州北部小児初期救急広域センター

15歳未満（中学生まで）のお子さんが休日に病気になった場合は、標記センター（岸和田市荒木町1-1-51 ☎072・443・5940）をご利用ください。受け付けは、土曜日の午後5

時～10時、日曜日・祝日、年末年始（12月30日～1月4日）は午前9時～午後10時です。ただし、正午～午後1時と午後4時～5時は、受け付けできません。

なお休日の救急に関しては、市消防本部（☎21・0119）へ。

休日歯科診療医院

▷11月3日(祝) 小滝歯科医院（我孫子160-5 ☎21・1160）▷23日(祝) 中村歯科医院（旭町21-27 ☎21・8361）▷12月23日(祝) 西村歯科医院（東豊中町1-5-55 ☎44・7788）▷30日(休) 中村歯科医院（旭町21-27 ☎21・8361）▷31日(金) 小滝歯科医院（我孫子160-5 ☎21・1160）

診療受付は、午前9時30分～11時30分、午後1時～4時。事前に電話にてご確認ください。

日本脳炎予防接種

平成21年6月2日に新ワクチン（乾

燥細胞培養日本脳炎ワクチン）が発売され、すでに第1期定期予防接種対象者には接種を再開していましたが、次の対象者にも接種が可能になりました。

■第1期終了者で第2期対象者（9～13歳未満）の人

■勸奨差し控えにより、接種機会を逃した人

第2期（9～13歳未満）期間中に、第1期で不足している回数を接種できます。なお、7歳6か月～9歳未満までは、接種できませんので、9歳に達した時点で接種してください。

対象者は市内予防接種取り扱い医療機関で受けてください。

健康教室

市では、衛生委員会と共催で健康に関する教室を開催します。

日時 11月17日(水) 午後1時30分～（受付午後1時15分～）

場所 寿町公民館

予約 不要

内容 認知症予防について

問合 保健センター

食と運動・健康応援講座～心と体の10歳若返り計画～



いつまでも若々しく健康でいるためには、自分にあった食事と運動について知ることが大切です。運動実技、そして健康に関するテーマ別講義で、心と体の若返りをめざしませんか。

日時 11月30日(火) 午前10時～午後0時15分

場所 保健センター

各種相談・健診の日程表

子育てを中心とした、さまざまな相談や健康診断実施日の一覧です。

健康相談		
相談名	場 所	日 時
一般健康相談（予約不要）	保健センター	毎週火・金曜日 午前9時～正午
歯科・栄養相談（予約制）	保健センター	11月16日(火) 午前9時～11時
健康相談・育児相談などの電話相談も受け付けています。 日程 月～金曜日(祝日を除く) 時間 午前9時～午後5時		

育児相談		
相談名	対 象	日 時
7か月児相談	H22年4月生	12月7日(火) 午後0時45分・1時30分
乳幼児育児相談（身体計測・相談）	就学前の乳幼児	12月7日(火) 午後2時30分～3時
ほっと－息まんま－食のサロン（食に関する相談・アドバイス）	就学前の乳幼児	12月7日(火) 午後1時30分～3時30分
赤ちゃん広場（親子同士の交流・相談）	7か月～1歳未満	12月7日(火) 午後2時30分～4時
ぴよぴよくらぶ（親子同士の交流・相談）	1か月～8か月未満	12月7日(火) 午前10時～11時30分
1・2・3のみんなの広場（親子同士の交流・相談）	1歳～4歳未満	11月16日(火)・12月9日(木) 午後2時30分～4時
場 所 保健センター		

乳幼児健診

健 診 名	対 象	日 程
4か月児健診	H22年6月21日～ H22年7月10日生	11月11日(木)
	H22年7月11日～ H22年7月31日生	11月24日(火)
乳児後期健診	9か月～1歳未満	指定医療機関でお受けください 受診票は4か月児健診時配布
1歳6か月児健診	H21年4月11日～ H21年4月30日生	11月9日(火)
	H21年5月1日～ H21年5月20日生	12月9日(木)
3歳6か月児健診	H19年4月生	11月16日(火)
場 所 保健センター 受付時間 個別に通知します。		

よい歯を育てる会(歯科健診)

対 象		日 程
2歳児	H20年11月生 H20年12月生	11月30日(火) 12月3日(金)
2歳6か月児	H20年5月生	11月25日(木)
場所	保健センター	受付時間 午後1時～1時30分
持物	歯ブラシ・母子手帳・お茶・50円切手	

ベビーCooking(離乳食講習会)

日 時	対 象	受付時間
11月15日(月)	H22年6月生	午後1時15分～1時30分
場 所 保健センター ※今月都合が悪い場合、来月でも可(予約不要)		

我が国における食生活の欧米化に伴い、大腸ポリープや大腸がんなどの大腸疾患が年々増えてきています。早期の大腸がんは、自覚症状に乏しいですが、症状がでるまでに発見することが大切です。このために現在広くおこなわれているのが便潜血反応による検査です。これは便に含まれているヒトの血液成分を高い感度で測定する検査で、便の一部をだしていただくだけでできます。また、従来のような食事制限が不要な検査となっています。一般的には2日間の便をそれぞれ別の容器でご提出いただき、このうち1回でも陽性であれば大腸内視鏡検査による精密検査が必要となります。大腸内視鏡検査も点滴静注により眠った状態で検査できるようになり、以前の様な「非常に苦しい検査」と



消化器内科 押谷伸英医師

というイメージではありません。また、大腸がんが正常な、平坦な腸粘膜からいきなりできることは非常にまれで、多くはまずポリープができて、ポリープの一部にがんの芽（部分的ながん化）がおこり、さらに進むと大腸がんになるわけです。このため、大腸ポリープの段階で内視鏡により取り去れば将来がん化する危険がなくなると思われます。便潜血反応については担当医にご相談いただければどの専門科でも対応可能ですので、一度ご相談ください。

大腸がんの早期発見―便潜血反応

ちよつと健康・予防のハナシ

市立病院スタッフコラム



(問合) 総合体育館 ☎ 33・1200

トレーニング室 利用講習会 (12月分)

トレーニング室を利用するには講習会を受講する必要があります。総合体育館では、次の日程で講習会を開きます。

12月分日程表

日	時	日	時
2日(木)	午後3時～	4日(土)	午前10時～
8日(水)	午後7時～	10日(金)	午前10時～
14日(火)	午前10時～	17日(金)	午後7時～
19日(木)	午前10時～	22日(水)	午後7時～

対象 15歳以上の人 (中学生は不可)
定員 5人程度 (19日は30人)
講習日の持物 250円 (許可証を発行)・縦3cm×横2cmの顔写真・上靴・運動のできる服装
申込 11月28日(日)午前10時から総合体育館へ
 なお、11月分も空きがあります。随時申し込み可能です。

市民歩こう会

晩秋の湖東三山 (百済寺～金剛輪寺～西明寺) バスツアー
日時 11月28日(日) 午前7時30分集合 午前8時出発

集合場所 市役所西玄関前
定員 45人 (定員になりしだい締め切り)
参加費 大人7,500円 小人6,500円 (小学生以下) (昼食・拝観料含む)
持物 水筒、雨具、はきなれた靴
コース 市役所⇒八日市 I C⇒百済寺⇒金剛輪寺⇒西明寺⇒八日市 I C⇒市役所前 (午後5時到着予定)
申込 11月21日(日)午前9時30分から総合体育館へ

秋季市民バレーボール大会開催

日時 11月21日(日) 午前9時20分開会
場所 総合体育館
種目 6人制男子の部・女子の部
 熱戦が繰り広げられます。ぜひ、見に来てください。

フォークダンス連盟 民踊総踊り開催

龍馬おどりと音頭七福神、につぼん音頭など全国のいろいろな民踊を約40曲披露します。ご家族おそろいで、日ごろの練習の成果をご覧ください。
日時 11月7日(日) 午前10時～
場所 総合体育館

て・く・て・く ウォーキングを楽しもう!!

本市には、豊かな歴史や文化・自然がいっぱいつまった「古(いにしえ)の足跡」「古代ロマン」「海が語る歴史」「水辺のせせらぎ」など4つのコースがあります。
 スポーツの秋、ご家族でウォーキングを楽しんでみてはいかがでしょうか。コースマップが必要な人は、生涯学習課(市役所3階)に備えています。
 また、パソコンで市ホームページにアクセスできる人は、キーワードを「てくてく泉大津」と入力し、検索してみてください。



平成22年度 大阪府体育連合表彰

功労者表彰…小谷誠一 (泉大津市ソフボール連盟)
第65回 国民体育大会秋季出場者
 ◇堀庭晃平 (空手道競技少年男子の部)
 ◇肥田健太郎 (ボート競技少年男子舵手つきフォドルプル)

から印刷可) に必要事項を記入し、参加料を添えて大会事務局へ郵送または持参
入金方法 郵便振込「00930-9-91517 信太山クロスカントリー大会委員会」、現金書留または事務局へ直接
大会ホームページ <http://www.ican.zaq.ne.jp/kurokan/>
問合 和泉市教育委員会スポーツ振興課内・信太山クロスカントリー大会事務局 (☎41・1551)

第58回 信太山 クロスカントリー大会



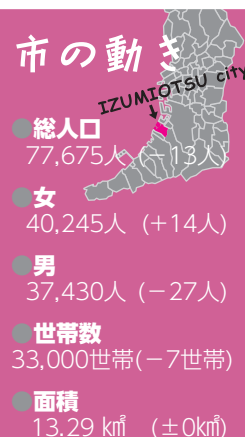
日時 平成23年1月9日(日) 午前11時開会

場所 陸上自衛隊信太山演習場 (和泉市)
 ※JR阪和線・信太山駅より無料送迎バスあり
出場資格 健康でクロスカントリーコースを走れる人 (車いすでの参加不可)
参加料 500円 (伴走者も同額)
種目 ▷3km…小学生、中学生、一般(16歳以上) ▷5km…中学生男子、一般(16歳以上) ▷10km…一般(16歳以上)
申込期間 11月17日(水)必着
申込方法 申込書 (大会ホームページ)

情報かわら版

STUDY!
NEWS!
EVENT!
INFORMATION!

イベントや各種講座
などのご案内です。



※H22年10月1日現在。
()は前月比



初めてのパン教室

申込・問合 11月11日(木)午前9時から、受講料・材料費を添えて本人、または家族が直接北公民館 (☎23・0505) へ
 なお電話での申し込みは、できません。



ちぎり絵講習会

「粉にふれるのは初めて」という人でも大丈夫! 家庭で作りやすい簡単なレシピで、優しく・楽しく作ります。この機会にパン作りチャレンジしてみませんか!
日程 11月25日(木)・12月2日(木) (全2回) のいずれも午前9時30分～午後1時
場所 北公民館
対象 市内在住・在勤の人
定員 先着16人
受講料 2,000円 (材料費含む2回分)
持物 エプロン・三角きん・筆記用具・ふきん・持ち帰り用容器 (ケーキの箱など)
講師 辻宣子氏

申込・問合 11月10日(水)午前9時から、受講料・教材費を添えて本人、または家族が直接北公民館 (☎23・0505) へ
 なお電話での申し込みは、できません。

そば打ち体験会

こだわりの味を楽しみながら手作りします。キッチンになじみの少ない男性にも興味を持ってご参加いただけます。ふるってご参加ください。試食やお持ち帰りもあります。
日時 12月4日(土) 午前10時～午後1時
場所 南公民館
定員 先着16人
受講料 1,100円 (材料費含む)
持物 エプロン・バンダナ (三角きん)・ふきん・タオル2枚・プラスチック容器・筆記用具
申込・問合 11月20日(土)午前9時から、受講料と材料費を添えて

プリザーブドフラワー アレンジメント教室

花が枯れずに長時間きれいなまま楽しめるプリザーブドフラワーで、お正月飾りや和風インテリアとして最適な和のアレンジメントをしてみませんか!
日時 12月16日(木) 午後1時30分～3時30分
場所 南公民館
対象 市内在住・在勤の人
定員 先着20人
受講料 2,100円 (材料費含む)
持物 筆記用具・はさみ (ワイヤーも切れるもの)
講師 柳瀬美恵子氏
申込・問合 11月18日(木)午前9時から、受講料と材料費を添えて

着付無料講習会

お正月は、着物でお出かけしませんか。南公民館のクラブ「よそおい会」では、次のとおり無料講習会を開催します。着物に興味をお持ちの人は、ぜひお越しください。
日時 12月1日(水)・8日(水) (1日だけの参加も可) の午前9時45分～11時30分
場所 南公民館
定員 先着10人
持物 着物・袋帯、または名古屋帯・長じゅばん・帯枕・足袋・肌じゅばん・裾よけ・その他小物一式・筆記用具
申込・問合 南公民館 (☎33・1764) へ

「粉にふれるのは初めて」という人でも大丈夫! 家庭で作りやすい簡単なレシピで、優しく・楽しく作ります。この機会にパン作りチャレンジしてみませんか!
日程 11月25日(木)・12月2日(木) (全2回) のいずれも午前9時30分～午後1時
場所 北公民館
対象 市内在住・在勤の人
定員 先着16人
受講料 2,000円 (材料費含む2回分)
持物 エプロン・三角きん・筆記用具・ふきん・持ち帰り用容器 (ケーキの箱など)
講師 辻宣子氏

和紙の良さを存分に引き出した「ちぎり絵講習会」を開きます。今年は、来年の干支「卯」を描きます。
日時 12月5日(日) 午後1時～4時
場所 北公民館
対象 市内在住・在勤の人
定員 先着30人
受講料 1,600円 (教材費含む)
持物 はさみ・鉛筆・のり・洋裁用目打ち・古い絵筆・目打ち使用時に下敷き代わりに使用する箱など

こだわりの味を楽しみながら手作りします。キッチンになじみの少ない男性にも興味を持ってご参加いただけます。ふるってご参加ください。試食やお持ち帰りもあります。
日時 12月4日(土) 午前10時～午後1時
場所 南公民館
定員 先着16人
受講料 1,100円 (材料費含む)
持物 エプロン・バンダナ (三角きん)・ふきん・タオル2枚・プラスチック容器・筆記用具
申込・問合 11月20日(土)午前9時から、受講料と材料費を添えて

花が枯れずに長時間きれいなまま楽しめるプリザーブドフラワーで、お正月飾りや和風インテリアとして最適な和のアレンジメントをしてみませんか!
日時 12月16日(木) 午後1時30分～3時30分
場所 南公民館
対象 市内在住・在勤の人
定員 先着20人
受講料 2,100円 (材料費含む)
持物 筆記用具・はさみ (ワイヤーも切れるもの)
講師 柳瀬美恵子氏
申込・問合 11月18日(木)午前9時から、受講料と材料費を添えて

お正月は、着物でお出かけしませんか。南公民館のクラブ「よそおい会」では、次のとおり無料講習会を開催します。着物に興味をお持ちの人は、ぜひお越しください。
日時 12月1日(水)・8日(水) (1日だけの参加も可) の午前9時45分～11時30分
場所 南公民館
定員 先着10人
持物 着物・袋帯、または名古屋帯・長じゅばん・帯枕・足袋・肌じゅばん・裾よけ・その他小物一式・筆記用具
申込・問合 南公民館 (☎33・1764) へ

〔学習・講座〕の続き

中高年の初心者向け
パソコン教室

パソコンが初めての人を対象に、パソコンの操作、文字の入力やワードの基本を学び、日常生活に役立つ文章作成を重点とした講座を次のとおり開催します。

日時 12月3日・10日・17日・24日（全4回） 午後1時30分～4時30分

講習会場 総合福祉センター

対象 市内在住で、全日程出席の可能な55歳以上の人

定員 10人（応募者多数の場合は抽選）

講習費 無料（ただし、教材費として2000円要）

申込・問合 所定の申込用紙、または往復はがきに、住所・氏名・年齢・電話番号・12月受講希望と記入のうえ、11月15日（月）までに直接または郵送でシルバーク人材センター（〒59510026 東雲町9-12 ☎23・1007）へ

子育てカウンセリング
研修会

親と子の関係や子育てについていっしょに学習しませんか？

■第1回「みつめる～親となるた

「笑い与健康」
市民講演会

「笑うかおには健康きたる！～笑い与健康を科学的に学んでみませんか？」

笑いを生かしたストレス解消法を知って、ここからだをリフレッシュしましょう！講演会では、いま話題の「笑いヨガ」の紹介もあります。

日時 12月1日（水） 午後3時～5時（受付2時30分）

場所 ホテルレイクアルスター4階（南海泉大津駅すぐ）

定員 150人

参加費 無料

講師 大平哲也氏（大阪大学大学院 公衆衛生学准教授、NPO法人上方演芸研進社3000のメンバーとして笑い与健康に関する普及活動を行っている）

申込・問合 電話または直接、保険年金課保健事業係（市役所1階5番窓口）へ



認知症予防教室
「認知症予防のための戦略」

できることなら認知症の発症は先送りしたいと思いませんか。

めの準備期間～①「親を知る」②「ほめる」③「接する」④「生きる」

日時 11月11日（水） 午前10時30分～正午（午前10時15分受付開始）

■第2回「うけとめる～子育て前期～①「時間をもち」②「だしめる」③「わけあう」④「まじわる」～

日時 12月9日（水） 午前10時30分～正午（午前10時15分受付開始）

■第3回「つたえあう～子育てを支援する時期～①「活かす」②「かさねる」③「たさえる」④「ふれあう」

日時 1月13日（水） 午前10時30分～正午（午前10時15分受付開始）

■第4回「ともにまなぶ～子育て後期～①「信じる」②「見守る」③「向き合う」④「はなれる」

日時 2月10日（水） 午前10時30分～正午（午前10時15分受付開始）

場所 教育支援センター（旧戒小学校跡）

対象 幼稚園～中学生ぐらいの子どものがいる保護者など

申込・問合 ①参加者氏名、②子どもの年齢、③参加日（複数可）を記入のうえ、ファクス、Eメール、郵送のいずれかの方法で、教育支援センター（戒町

そう思っているあなたのために、今回は認知症予防のための戦略についてお話しします。

日時 11月29日（月） 午前10時30分～正午

場所 総合福祉センター

対象 60歳以上の市内在住者

定員 先着80人

講師 姫路獨協大学作業療法学科教授・横井賀津志氏

申込・問合 11月1日（月）から総合福祉センター（☎23・1390）へ

幼児安全法短期講習会

主に就学前までの成長・発達に伴って起きやすい事故や病気などについての理解とその予防法のほか、万一事故が起こったときにあわてず、観察や看病あるいは応急手当ができるよう、講座と実習を交えた「幼児安全法短期講習会」を次のとおり開催します。

日時 11月22日（月）、29日（月） 午前10時～正午

場所 総合福祉センター

定員 先着30人

受講料 無料

内容 ①子どもの事故や病気などについての理解 ②応急手当の仕方など

一時保育 あり（先着15人で要

3-41 ☎31・4460 FAX33・7353 Eメール n.roc@octv.zaq.ne.jp）

なお参加希望者は、原則として、全員受講可能とするため受講可能な連絡はしませんので、ご了承ください。

当日は、スリッパをご持参ください。また、できるだけ徒歩か自転車でお越しください。

子育て講座「うたあそび・リズムあそび」

～あそびは子どもたちの夢を育てます～

地域子育て支援センターでは、子育て講座として「うたあそび・リズムあそび」を次のとおり実施します。友だちと出あうワクワク感や親子でのふれあいあそびを通して今まで気づかなかった子どもたちの一面を感じてみませんか？

日時 11月16日（水） 午前10時30分～11時30分（受付10時15分）

場所 保健センター

駐車場に限りがあります。自転車か徒歩でお越しください。

対象 市内在住の1歳半～就学前の子どものと親

定員 先着20組（申込制）

参加費 無料

持物 タオル・お茶（上靴はいりません）

予約）

講師 赤十字幼児安全法指導員

申込・問合 11月16日（水）までに

日赤泉大津地区事務局（市社会福祉協議会地域総務課 ☎23・1393）へ



源泉所得税の
年末調整説明会

泉大津税務署では、次のとおり源泉所得税の年末調整説明会を開催します。なお駐車場に限りがありますので、お車でのご来場はご遠慮ください。

日時 11月25日（水） 午後1時30分～3時30分

場所 市民会館大ホール

なお26日（金）には、同じ時間に和泉市コミュニティセンターでも開催します。

問合 泉大津税務署法人課税第1部門（☎33・5601）

母子家庭の母等のための
就業支援講習会

大阪府母子寡婦福祉連合会では、次の講座の受講生を募集しています。

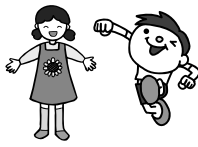
日時 平成23年1月22日（土）～3

講師 NPO法人音楽サポート ネット「音結（おとゆい）」グループ・チヨキ・パー

申込 11月2日（火）から月～金曜日の午後0時30分～4時に、地域子育て支援センター（☎23・0012）へ

問合 児童福祉課（市役所1階11番窓口）

なお、おやこ広場「たんぽぽ」は11月16日（火）から23日（祝）まで北公民館の行事などでお休みさせていただきます。



潜在看護師
再就職支援セミナー

看護師などの資格をお持ちで、再就職を考えているが、出産・子育てなどの事情でブランクがある人、また一度、看護師として勤務経験はあるが、今の知識・看護技術に不安のある人、医療機器の取り扱い、感染防止、安全対策の実践に自信のない人、ご安心ください。市立病院ではそんな皆さんのための「再就職支援セミナー」を次のとおり開催します。

日時 11月30日（火） 午後1時～4時

場所 市立病院7階大会議室

受講条件 看護師・助産師・保健師・准看護師の有資格者で就労意欲のある人（年齢・離職年数は不問）

参加費 無料

申込・問合 事前申し込みが必要で、電話にて市立病院総務課（☎32・5622）へ

地域消費者リーダー
養成講座

言葉巧みに消費者を勧誘し、高額な商品やサービスなどを売りつける悪徳商法などに関する消費者問題についての知識を得られませんか。わかりやすい連続3回の講座を開催します。

日時 ▽11月15日（月） 午後1時～3時：リフォームその前に「トラブルを防ぐリフォームの手順とポイント」 ▽22日（月） 午後1時～3時：最近の消費者被害～悪徳業者はあなたを狙っています～ ▽29日（月） 午後1時～3時：悪徳商法撃退～だましの手口を知る～

場所 市役所3階大会議室

対象 市内在住、在勤の人

定員 先着50人

受講料 無料

申込・問合 11月10日（水）までに産業政策課（市役所1階2番窓口）へ

いたします。

日時・場所 ▽講演会：11月3日（祝） 午前10時～正午 テクスピア大阪 ▽体験会：11月12日（金） 午後7時～8時30分 アプラホール（高石市）、16日（火） 午前10時30分～正午 あすとホール、27日（土） 午後7時～8時30分 テクスピア大阪

参加費 無料（講演会のみ託児あり）

問合 ヒッポファミリークラブ 北野（☎0120・557・761）

（社）泉大津青年会議所
公開例会講演会

（社）泉大津青年会議所では、公開例会「指導者としてあるべき姿」～高嶋流野球人生論～と題し、次のとおり講演会を開催します。なお、事前申し込みは不要です。

日時 11月17日（火） 午後7時～9時（午後6時30分開場）

場所 サンプルート関空2階シンフォニー（なぎさ町5-1）

入場料 無料

定員 先着200人

講師 （学）智辯学園高等学校野球部監督 高嶋仁氏

問合 （社）泉大津青年会議所（☎21・1060） <http://www.izumitsu-jc.or.jp>

にんじんサロン 11 月からの催し (☎・℡ 21・6555)

- 11月4日(木) 午後2時～4時
絵手紙 立花悦子さん
- 11月5日(金) 午前9時50分～11時30分
オンラインワンバグを手づくりしましょう!② 市民講師
- 11月5日(金) 午後1時30分～3時
心のケアセミナー「嫌とさえない関係性から自分を守る」
ウィメンズセンター大阪 高見陽子さん
- 11月9日(火) 午後1時～2時
日本女性会議に参加して(報告会)
- 11月10日(水) 午前10時～正午
絵手紙 亀高怜子さん
- 11月12日(金) 午前9時50分～11時30分
オンラインワンバグを手づくりしましょう!③ 市民講師
- 11月12日(金) 午後1時30分～3時
心のケアセミナー「女(わたし)の怒りについて考える」
ウィメンズセンター大阪 原田 薫さん
- 11月17日(水) 午前10時～11時30分
スキンケア・メーキャップレッスン「正しいケアとプロのメー
キャップで表情は変わる、心も変わる」
資生堂販売㈱ 丸橋久子さん
- 11月18日(木) 午前11時～20分程度
子どものためのおはなし会 エンジェルクラブ
- 11月18日(木) 午後2時～4時
絵手紙 立花悦子さん
- 11月19日(金) 午前10時30分～11時30分
音楽を聞きながら体を動かしましょう! 本田ますみさん
- 11月24日(水) 午前10時～正午
絵手紙 亀高怜子さん
- 11月25日(木) 午後2時～1時間程度
「川柳などで、頭の活性化をしてみませんか?」 楠畑正史さん
- 11月26日(金) 午後1時30分～3時
心のケアセミナー「I (74) メッセージで伝えよう」
ウィメンズセンター大阪 高見陽子さん
- 11月27日(土) 午前10時～正午
色紙に絵を描きましょう 亀高怜子さん
- 12月2日(木) 午後2時～4時
絵手紙 立花悦子さん

※なお、参加についてはお手数ですが、「にんじんサロン」
へお問い合わせください。またサロンをご利用の際には、
必ずスリッパなど上履きをご持参ください
11月の休館日は、毎週日・月曜日と3日祝、23日祝です。



- 6校(☎072・964・883)
- 問合 東大阪高等職業技術専門
校
- 科 金属加工科・機械科・電
気工学科・機械CAD科・溶接
- 日時 12月10日(金) 午後2時～
3時50分(1時30分受付開始)
- 場所 東大阪高等職業技術専門
校(東大阪市菱江6-9-10)
- 科目 金属加工科・機械科・電
気工学科・機械CAD科・溶接
- 問合 東大阪高等職業技術専門
校(☎072・964・883)

府立東大阪高等
職業技術専門校見学会

- 府立東大阪高等職業技術専門
校では、来年4月の入学希望者
のための見学会を次のとおり開
催します。なお、費用は無料で、
申し込みも不要です。
- 日時 12月10日(金) 午後2時～
3時50分(1時30分受付開始)
- 場所 東大阪高等職業技術専門
校(東大阪市菱江6-9-10)
- 科目 金属加工科・機械科・電
気工学科・機械CAD科・溶接
- 問合 大阪府立東大阪高等職業技術専門
校(☎072・238・8269)

関西矯正展

全国の刑務所から受刑者が製
作した作業製品や、少年が各種
実科を通して製作した職業補導
製品を集め、一般の皆さんに広
く紹介し、展示即売などします。

平成22年度
泉大津市文化祭

泉大津市吹奏楽団定期演奏会

- 芸術の秋のひとときを市吹の
音楽で過ごしてみませんか。市
吹奏楽団秋の定期公演を今年も
次のとおり開催します。
- 本格的なクラシック音楽から、
おなじみのポップス音楽など多
彩なジャンルでお子さんからお
年寄りまで楽しんでいただける
プログラムを用意しております。
- 今回は特別ゲストに、ゴスペ
ルクワイヤ「スコル」を招き、
吹奏楽とゴスペルのコラボ企画
をお届けします。
- ご近所お誘いあわせのうえ、
お越しください。
- 日時 11月21日(日) 午後1時30
分開演
- 場所 市民会館大ホール
- 入場料 500円
- 指揮者 上村和義(当楽団常任
指揮者)
- 曲目 「軽騎兵」序曲、「I Wake
kend in New York」、映画「レ
ッドクリフ」 「The Bigingl」、
ゴスペルとのコラボ企画「Oh
Happy Day」ほか
- 問合 生涯学習課(市役所3階)

泉大津ふれあい大会

- 12月3日(金)から9日(木)は障が
い者週間です。障がい者問題に
ついて理解と認識を深め、障が
い者福祉の増進を図るための次
のイベントを開催します。
- 日時 12月4日(土) 午後1時30
分～3時30分
- 場所 市民会館小ホール
- 内容 式典とフェスティバル
- 問合 障害福祉課(市役所1階
6番窓口)



農業まつり開催

- J A いずみのでは、次のとお
り農業まつりを開催します。
- 日時 11月21日(日) 午前9時20
分～午後3時(雨天決行)
- 場所 池上曽根史跡公園
- 内容 新鮮野菜即売や農作物加
工食料品の即売、賞頭衣コンテ
ストなど
- また、お楽しみ抽選会があり
ます。
- 問合 J A いずみの営農経済部
営農指導課(☎072・44
4・8001)

■オフィシャルカレンダー
(KIX LANDSCAPE CALENDER 2011) の発売

- 10月15日から2011年版の「関西国際空港オフィシャルカ
レンダー」を今年も発売しています。
- このカレンダーの写真は、すべて関西空港で撮影されてお
り、四季折々の関空の風景に航空機が美しく表現されていま
す。
- 日本有数の航空写真家ルーク・オザワ氏が1年間かけて関
西空港で撮影した作品を掲載したカレンダー、壁掛け、デス
クトップに加え、今年はポスターカレンダーも新発売します。
- ▷ 壁掛けカレンダー…税込み1,260円 ▷ デスクトップカ
レンダー…税込み1,050円 ▷ ポスターカレンダー…税込み
840円 ▷ 壁掛け・デスクトップセット 税込み2,000円)
- 問合 (株)関西エアポートエージェンシー (☎072・455・
2092 HP : <http://www.kaakix.co.jp>)



関空ニュース

- 「サイエンス教室inかんくう」参加者の募集!
- 環境に配慮した「環境フレンドリー」な関西国際空港にお
いて、空港をとりまく環境と科学について子どもたちにやさ
しく学んでいただけるよう、次のとおり「サイエンス教室in
かんくう」を開催します。
- 開催日時 11月28日(日) 午前10時～正午
- 開催場所 エアプラザ2階
- 対象 小学4～6年生(保護者同伴)
- 定員 先着40人
- 参加費 無料
- 主催者 関西国際空港株式会社、岩谷産業株式会社
- 内容 ▷ 関西空港の環境の取り組み紹介、紙飛行機づくり
▷ 地球温暖化、水素の性質、燃料電池に関する体験型の実験
▷ 燃料電池自動車などの展示・試乗(屋外駐車場)
- 申し込み方法など詳しくは、関西空港ホームページ
(<http://www.kansai-airport.or.jp/>) をご覧ください。

第29回北公民館
ふれあいまつり

地域とのふれあいを目的とし
て、「北公民館ふれあいまつり」
を次のとおり開催します。

- 日ごろ公民館で活動している
各クラブが、学習した成果をス
テージで発表するほか、作品の
展示や模擬店などいろいろな楽
しい催しを行います。

- 日時 11月20日(土)・21日(日)のい
ずれも午前10時～午後4時
- 場所 北公民館

- 開催内容 ▽20日(土)：絵画・書
道・七宝焼・陶芸などの作品展
示、喫茶 ▽21日(日)：絵画・書
道・七宝焼・陶芸などの作品展
示、踊り・三味線・ギター・マ
ジックなどのステージ、焼きそ
ば・カレーライス・綿菓子・ポ

第35回南公民館まつり

人と人との出会いと、地域の
人たちの「ふれあい」を目的
として「南公民館まつり」を次
のとおり開催します。

各クラブが1年間一生懸命練
習してきた成果の演技発表や作
品展示などを行います。また、

- アップコーン・喫茶などの模擬店
やお茶席(300円)、午前・午
後2部制でふわふわマットやバ
ルーンアートのプレゼントあり
・スーパースポール(有料)
- なお、臨時駐車場のスペース
がないため、徒歩か自転車でお
越しください。
- 問合 北公民館(☎23・050
5)

にんじんサロン
11月のイベント

- にんじんサロンでは、左表の
とおりイベントを開催します。
- 問合 人権啓発課(市役所1階
1番窓口)・にんじんサロン
(☎・℡ 21・6555)



賞頭衣デザインコンテスト
入賞作品発表

- 賞頭衣のデザインコンテスト
に多数の作品が寄せられ、いず
みの農業協同組合が実施する農
業まつりの中で、入賞作品を発
表し、同時にファッションショ
ーを行います。ぜひご来場し、
観覧してください。
- 日時 11月21日(日) 午前9時50
分～10時20分(雨天決行)
- 場所 池上曽根史跡公園
- 問合 産業政策課(市役所1階
2番窓口)

展示販売イベント特集

- 毛布謝恩セール
- 日時 11月6日(土)・7日(日) 午
前9時～午後4時
- 場所 泉大津駅東ロータリー
- 内容 毛布類の販売
- 問合 日本毛布工業組合(☎
33・4185)

■産業フェア・エコフェア

- 日時 11月6日(土) 午前10時～
午後3時
- 場所 テクスピア大阪
- 内容 市内事業所商品の展示即
売、エコ関連事業・商品の展示
販売
- 問合 泉大津商工会議所、泉大
津商工会議所青年部(☎23・1
111)

■商連わいわいフェスタ

- 日時 11月7日(日) 午前9時～
午後4時
- 場所 テクスピア大阪
- 内容 秋・冬物ニット製品の販
売
- 問合 泉州ニット協同組合(☎
31・4481)

「イベント」の続き

あすとホール
(お20・6778)

あすと景観ウォーキング
アート編

野外アートをしながら大きな橋を越えて小津島まで歩きませんか？

日時 11月14日(日) 午前10時～午後0時30分ごろ (小雨決行・雨天中止)

コース(予定) 集合あすとホール↓市民会館(タイル画)↓小松緑道↓泉大津大橋↓中央緑地(「堺泉北港と中国連雲港」友好港提携10周年記念碑)↓市民会館解散

※出発前にあすとホールにてコース中のアートについて解説します。

※市民会館前で日本ウォーキング主任指導者・下山隆士郎氏によるウォーキング指導あり。

定員 50人(申し込み先着順)

参加費 無料

申込 あすとホール受付または電話予約

協力 泉大津市・景観市民会議

「景観人の集い」

「あすと絵本の読み語り会」

年齢制限はありません！おやこで楽しめる絵本の読み語り会です。気軽に越してください。

日時 11月28日(日) 午前11時～

親子で遊ぼう会(後期・年間)

日程・場所 ▼条東保育所(1歳半～3歳児対象) 11月18日(休)▽上條保育所(生後6か月～1歳半対象) 11月4日(休)・1月20日(休)・2月10日(休) ▼要保育所(生後6か月～1歳半対象) 11月11日(休)・12月2日(休)

開催時間 午前9時45分～11時(受付は9時30分)

費用 無料

申込方法 各保育所備え付けの申込書に必要事項を記入のうえ、直接希望の保育所へ提出(電話・ファクス不可)

なお、先着順で現在受け付け中。定員になりしだい募集を締め切ります。

問合せ 各保育所

親子で遊ぼう会(勤労青少年ホーム)

日時 11月10日(休) 午前10時～11時(受付は9時30分)

開催場所 勤労青少年ホーム

対象児 1歳半～3歳児

定員 親子20組(当日、定員になりしだい安全確保のため入場

11時30分
入場 無料
申込 不要

■第15回 なつかしの歌声喫茶「あすと・歌声サロン」

昭和30年代に流行した歌や、唱歌・童謡・叙情歌など、思い

出の曲や青春時代の曲を先生方の楽しいトークで笑いながら、大きな声で歌えば気分そう快！

日時 11月28日(日) 午後2時～4時(開場1時30分)

※歌本をすでにお持ちの人は必ずご持参ください。

定員 100人(申し込み先着順)

参加料 1000円(お茶つき)

出演 島田重太郎(リーダー)・山本汎昭(アコーディオン)・松田洋子(ピアノ)

申込 あすとホール受付または電話予約

■第7回 みんなが主役！あすとフォークの広場

聴きたい！弾きたい！歌いたい！そんなみんなが主役です。60～70年代に大流行したフォークソング、青春時代を思い出しながら楽しみましょう。

第2部ではお客さんが舞台上に立つて演奏(アコースティック限定)していただけます。気軽に

ご参加ください。

日時 12月5日(日) 午後2時～4時(開場1時30分)

問合せ 児童福祉課(市役所1階11番窓口)

■公立保育園の園庭開放

開催場所 宇多・上条・浜・戎・条東・要保育所

日時 11月9日(火) 午前10時～11時(受付は9時30分)

費用 無料

持物 着替え、水筒、タオル、健康保険証など

なお、駐車場はありませんので、必ず徒歩か自転車でお越しください。

問合せ 各保育所

バスdeおトクなキャンペーン

バスに乗っていろいろな施設でサービスを受けられるキャンペーンを実施します。普段、バスに乗らない人も、環境にやさしいバスに乗ってみませんか？バス車内などで手に入る「おでかけパス」でいろいろな施設や催しでサービスが受けられます。

期間 11月1日(月)～30日(火)

参加対象 年齢制限なし(グループ・個人問いません)

定員 50人(申し込み先着順)

参加料 500円

出演 吉岡克浩、松田洋子、小林泉 ほか

申込 あすとホール受付または電話予約

■年齢制限なし！音楽で遊ぼうクリスマス楽宴コンサート

0歳のお子さんから、おじいちゃんおばあちゃんまでみんなが楽しめる楽宴！聞くだけじゃない、参加型クリスマスコンサートです。音楽劇もあるよ！ご家族みんなで越してください。

日時 12月12日(日) 午後2時～3時30分(開場1時30分)

定員 100人(申し込み先着順)

入場料 無料

出演 ひまわり会「楽宴」

申込 あすとホール受付または電話予約

■秋季特別展

□「邪馬台国―九州と近畿―」

倭国の女王卑弥呼が都とした邪馬台国。三世紀の日本列島を記したとされる中国の史書「魏志倭人伝」に登場する邪馬台国は、どこにあるのでしょうか。

府立弥生文化博物館
11月のイベント

対象路線など 大阪市営バス・高槻市営バス・近鉄バス・京阪バス・南海バス・南海ウイングバス金岡・南海ウイングバス南部・阪急バス・水間鉄道バス・コミュニティバス(一部市町を除く)

なお、おでかけパスは、予定枚数に達ししだい、キャンペーン期間中でも配布を終了します。あらかじめご了承ください。

さらに、京阪バスでは、11月の土・日曜日、祝日の10日間、大人1人のご乗車につき、同伴の小学生以下2人まで無料となります。バスを降りるときに、小学生以下の人が「エコファミリー」と言って降りてください。ただし定期券利用の人は除きます。タウンくる(寝屋川市域、守口市域)、四條畷市コミュニティバスも対象です。

問合せ 府民お問合せセンター

「ピッコライン」(☎#80001または06・6910・8001) <http://www.pref.osaka.jp/oshiki巴士stick/>

国際ソロプチミスト
チャリティイバザー

国際ソロプチミスト大阪いずみでは、次のとおりチャリティバザーを開催します。なお入場するにはチケットが必要です。

今回は、九州と近畿を舞台に、最新の発掘成果にもとづいて、弥生王墓の出現から前方後円墳の成立にいたる、邪馬台国をとりまく世界をご紹介します。

日時 12月12日(日)までの午前9時30分～午後5時(入館は午後4時30分まで)

場所 特別展示室

入館料 一般：600円、65歳以上と高校・大学生：400円

■考古学セミナー

日程 ▼11月6日(土)：「九州の邪馬台国事情」九州国立博物館坂元雄紀氏 ▼28日(日)：「東アジアの巨大墳と卑弥呼の『大家』」奈良県立橿原考古学研究所所長菅谷文則氏

時間 いずれも午後2時～4時

定員 当日先着170人(午後0時30分から整理券配布・午後1時30分からは受付)

聴講料 無料(要入館料)

□ワークショップ

「ミニ鏡を作る」

日時 11月13日(土)・14日(日)の午前10時～午後3時(時間内随時受付・所要時間約30分)

参加費 300円

なお両日とも、「関西文化の日」により、入館無料です。

学芸員による展示解説

日程 11月6日(土)・14日(日)・28日(日)

時間 午前11時～

日時 11月28日(日) 午前10時～午後3時

場所 テクスピア大阪

問合せ 国際ソロプチミスト大阪

いずみ バザー委員長・山本米子(☎090・3487・0578)

ヒッポファミリークラブ「交流会」

バージニア州立大学が主催している洋上大学の学生さんがこの秋も神戸港にやってきます。

彼らはカナダを出航し、南アフリカ・インドなどに寄港し、色んな活動に参加しながら、洋上で授業を受けます。(約100日間の旅・寄港約10か国)

この地域にも多くのゲストが来られ「交流会」を開催します。去年も愉快なアメリカの学生さんが歌をうたったり、いっしょにゲームをしたり、寄港国での体験を話してくれたりとお楽しみしました。英語が話せなくても大丈夫。興味のある人、どうぞお気軽にご参加ください。

日時 11月20日(土) 午後2時～4時

場所 いずみおおつシティ

参加費 無料

問合せ ヒッポファミリークラブ・北野(☎0120・557761)

弥生時代入門講座

聞いてなつく弥生の世界

紀伊地域と和泉地域。隣りあっていますが、弥生時代もよく似た暮らしをしていたのでしょうか？「弥生土器にみる和泉との地域間交流」をテーマに(勅和歌山県文化財センターの土井孝之主任に講演いただきます。

日時 11月27日(土) 午後2時～4時(午後1時30分から受付)

定員 当日先着100人

対象 大学学部生・一般市民

聴講料 無料(要入館料)

■やよいミュージアムコンサート「Love(夢)」

日時 11月21日(日) 午後2時～3時30分

場所 エントランスホール

定員 当日先着約130席

料金 参加費無料(入館料のみ要。一般：600円、65歳以上と高校・大学生：400円)

出演 小谷朋子(ピアノ)

曲目 ワルツ第4番へ長調♯34

13「華麗なる大円舞曲」(シヨパン)、ワルツ第5番変イ長調♯♭「大円舞曲」(シヨパン)、ワルツ第18番イ短調Sostenuto

「遺作」(シヨパン) ほか

問合せ 弥生文化博物館(☎46・2162) <http://www.kanku-city.or.jp/yayoi/>

「広報いずみおおつ」広告募集(有料)

「広報いずみおおつ」では、毎月広告を掲載しています。これは、市内産業の振興を図り、良質な商品やサービスなどに関する情報を提供するために行うものです。皆さんのご理解とご協力をお願いします。掲載を希望される事業者は、下記広告代理店までお問い合わせください。

○広告サイズ…幅 183mm×高さ 49mm(1色刷り)
○広告掲載料…下記広告代理店へお問い合わせください。
※広告掲載基準により取り扱いができないものがあります。

申込・問合せ 合同会社 IM 総合企画 ☎072・242・7997 FAX 072・296・7375

自衛官募集
高等工科学校生徒

高校同等教育で防衛大学校、一般大学などへの進学機会があり高卒資格取得となります。

国家公務員の身分と待遇 ▽ボーナス年2回 ▽週休2日制
▽夏、冬、春季に2週間前後の休暇有り ▽被服類、寝具、食事、宿舎費は無料

「学び」が仕事 中堅技術者養成、将来の幹部自衛官へ

応募資格 日本国籍を有する中卒（見込み含む） 17歳未満の男子

受付期間 11月1日(月)～平成23



市内在住で原則的に60歳以上の健康で働く意欲のある人、シルバーに登録して就業してみませんか、シルバー人材センターでは、次のとおり毎月入会説明会を行っています。

日時 11月17日(水) 午後1時30分

場所 総合福祉センター3階第1会議室

問合 シルバー人材センター
(☎23・1007)

平成23年度大阪府環境農林水産
総合研究所農業大学校学生募集

募集期間 12月1日(水)～10日(金)
試験日 12月15日(水)

受検資格 高等学校卒業もしくは
は同等の学力のある人(年齢制
限なし)で卒業後、府内で農業
関係に従事する志のある人

問合 自衛隊大阪地方協力本部
岸和田地域事務所 (☎072・
426・0902)

問合 農業大学校事務局 (☎0
72・9558・6551)

**国民年金保険料
社会保険料控除証明書送付**

平成22年1月から9月30日までに国民年金保険料を納めた人に対し、10月下旬から11月上旬に日本年金機構から「社会保険料（国民年金保険料）控除証明書」が送付されます。年末調整や確定申告の際には、この控除証明書が必要となりますので大切に保管してください。また、10月1日以降に今年初めて保険料を納めた人に対しては、翌年

当っている人：「8月分」から支給

▽8月1日以降に支給要件に該当した人：「要件に該当した日の翌月分」から支給

11月30日を過ぎると、「申請の翌月分」からの支給になりますので、児童福祉課に早めにお問い合わせのうえ、11月30日まで手続きをしてください。

児童扶養手当とは？

父母の離婚などで、父または母と生計を同じくしていない子どもが育成される家庭（ひとり親家庭）の生活の安定と自立の促進に寄与し、子どもの福祉の増進を図ることを目的として、

平成22年8月1日から、**父子家庭対象の児童扶養手当**の申請時期について

家庭も児童扶養手当が支給対象となりました。ただし、公的年金や遺族補償を受給できる場合などは支給されません。

11月30日までに申請いただく
と、次の取り扱いとなります。

損・紛失した場合は、次までご連絡ください。

なお納税には便利で安心・安全な口座振替制度をご利用ください。「大阪府税預金口座振替依頼書」は大阪府ホームページ「府税のらかる」(<http://www.pref.osaka.jp/zei/alacate/>)からダウンロードできます。

問合 府泉北府税事務所 ☎ 072・2338・7221

制限などがあります。

申請手続きに必要なものは？

申請に当たっては、受給資格者および該当する子どもの戸籍謄本（抄本）や住居の契約書、健康保険証などが必要です。詳しくは児童福祉課までお問い合わせください。

問合 児童福祉課（市役所1階11番窓口）

一時 かり事業

保護者の急病や冠婚葬祭、出産、育児疲れなど、緊急・一時的に家庭でお子さんの保育が困

児童福祉課への申請が必要です。

児童扶養手当を受給するには、
父子家庭の人が
支給される手当てです。

受給するためには？

難となった場合に、保育所に入所していない生後6か月から就学前のお子さんを保育所でお預かりします。

なお、利用する場合は、事前

おけば、e-Taxを利用して所得税徴収高計算書のデータを送信した後に、簡単なクリック操作で届出をした預貯金口座から、即時または期日を指定して納付（ダイレクト納付）することができます。

詳しくは、e-Taxホームページ(www.e-tax.nta.go.jp)をご覧ください。

問合 泉大津税務署管理運営部門 (☎33・56001)

利用日時 月々金曜日(祝日・
年末年始を除く) 午前9時～午
後5時

実施施設 ▽南海かもめ保育園
(戒町3-14 ☎23・8068)

▽すこやか保育園(東豊中町3-
1-15 ☎45・0012)

▽とれぞあ保育園(池浦町3-5-
8 ☎33・3003)

利用料金 児童1人につき、1
日3000円、半日1500円。

生活保護世帯・前年度市民税非
課税世帯は1日1000円、半
日500円(給食など飲食費含
む)

問合 実施保育園

〔その他のお知らせ〕の続き

地上デジタル放送 受信用簡易チューナーの無償給付

今までのテレビ放送（地上アナログ放送）は平成23年7月24日正午にすべての放送が終了します。それまでの間に地上デジタル放送を視聴するための準備を完了する必要があります。

総務省では、経済的な理由などで地上アナログ放送から地上デジタル放送に移行することが難しい世帯に対し、簡易なチューナー（1台）の無償給付などの支援を実施しています。

支援対象 次の世帯のうちNHKの放送受信料が全額免除となっている世帯

- ①生活保護などの公的扶助を受けている世帯
- ②障がい者がいる世帯で、かつ世帯全員が市民税非課税の措置を受けている世帯
- ③社会福祉施設に同居し、みずからテレビを持ち込んでいる世帯

支援内容 地上デジタル放送を受信するための「簡易なチューナー（1台）」の無償給付、訪問設置

なおアンテナ改修などが必要な場合には、その支援も行います。

支援申込受付期間 平成22年12

月28日(木)まで（消印有効）

天候不順などの理由で支援が遅れることがあります。支援を希望する人は、受付期限にかかわらずお早めにお申し込みください。

問合せ 総務省地デジチューナー支援実施センター（☎0570・0333・840 ㊟044・966・8719 IP電話など前記番号でつながらない場合 ☎044・969・5425 ▼平日：午前9時～午後9時 ▼土・日曜日、祝日：午前9時～午後6時

ごみの焼却は禁止されています

ごみや廃材などを焼却する野焼きは、ばいじんの飛散や燃焼に伴い、現在問題となっている地球温暖化の原因物質である二酸化炭素を排出するだけでなく、人体に与える健康被害や生活環境面に悪影響をおよぼすこともあります。

また火災の原因にもなるので農林漁業者が行う一部の廃棄物の焼却をのぞき法律で禁止されています。

市民の皆さんが安心・安全に生活できる住みやすい環境づくりのためにも小分けにして排出するなど工夫して一般ごみとして出してください。

て出してください。

問合せ 生活環境課（市役所1階3番窓口）

ひったくり被害が増加しています

駅からの帰り道で、ひったくり被害が多発しています。人通りの多い明るい道を選びましょう。また後から自転車やオートバイが近づいてきたときは、振り返って注意しましょう。

徒歩のときは…

▽かばんは、車道と反対側に持ちましょう

▽かばんを持つている方に、人が通れるスペースを空けないようにしましょう

▽歩きながらの携帯電話やメールは、被害にあう確率が高いので注意しましょう

自転車に乗るときは…

▽前かごに、ひったくり防止カバーをつけましょう

問合せ 泉大津警察署管内防犯協議会・泉大津警察署（☎23・1234）

保育所新入児受付開始

11月17日(木)から21日(月)までの間、平成23年4月からの保育所への入所受け付けを実施します。

寄付

福祉に役立ててと寄付がありました。ありがとうございます。

◇10万円 山神明夫

（敬称略）

金婚祝賀会出席者数の訂正とお詫び

9月7日に開催されました、金婚祝賀会に出席したご夫婦は49組でした。お詫びして訂正いたします。

問合せ 高齢介護課（市役所1階7番窓口）

近畿圏交通実態調査にご協力ありがとうございました

ご回答いただいた内容は、将来のまちづくりや交通計画などを検討するために使用させていただきます。まだご回答いただいていない人も、ぜひご協力をお願いします。

なお、どなたでもインターネット（https://kinki-jt.jp）で回答することができます。ご協力をよろしく願います。

問合せ 府都市交通課府民お問合せセンター「ピピッとライン」（☎06・6910・8001）

働いている、これから働きたいなど考えている人は、必ず期間内にお申し込みください。

なお、受付場所や時間に関しては広報いずみおおつ10月号、もしくは市ホームページをご確認ください。

問合せ 児童福祉課（市役所1階11番窓口）、または各保育所へ

1人でも雇ったら、入ろう労働保険

パート・アルバイトも含む労働者を1人でも雇用する事業主は、雇用保険や労災保険などの労働保険に加入しなければなりません。

まだ加入していない場合は、早急に手続きをしましょう。

パートタイム労働者でも、次の①・②の要件を満たす場合、雇用保険の被保険者になります。

- ①1週間の所定労働時間が20時間以上であること
- ②31日以上引き続き雇用されることが見込まれること

問合せ 雇用保険：ハローワーク泉大津（☎32・5181）・労災保険：泉大津労働基準監督署（☎32・3888）



今月の納税・納

- 固定資産税・都市計画税…第4期分
 - 国民健康保険料（普通徴収）…11月分
 - 後期高齢者医療保険料（普通徴収）…11月分
 - 介護保険料（普通徴収）…11月分
- ※納期内に納付してください。
※便利な口座振替をご利用ください。

編集後記

▽ほんの数mという距離だって迷わず乗り物を使ううたらの私です！
すが、11月14日、市民体育祭に取材班として参加します！
カメラマンシップにとり、正々堂々？秋の一日を記録することを誓います！（小）
▽10月になっても暑い日が続いたので、いつ秋がくるんやろと心配しましたが、最近やっと朝晩が涼しくなってきました。ちゃんと季節は巡ってくるんですね。季候の良いこの時期、がんばって取材に出かけるぞ！（濱）
▽22年前、新採の私に公務員としての心構えを指導してくれた先輩が退職され、その後任として就くことになりました。先輩のお陰で、新人の頃の記憶を思い起こすことができました。初心を忘れず頑張ります。（弥）

「混ぜればごみ、分ければ資源」12月の資源ごみ収集日

	カン・ビン	ペットボトル・食品トレイ・古紙
月・木コース	1日(木)、15日(木)、29日(木)	8日(木)、22日(木)
火・金コース	1日(木)、15日(木)、29日(木)	8日(木)、22日(木)
水・土コース	2日(木)、16日(木)、30日(木)	9日(木)、23日(木)

粗大ごみの収集（有料制）をご希望の人は、粗大ごみ電話申込センターへ電話でお申し込みください。
☎0800・123・5300（通話料無料）・☎0725・23・8522（携帯）
☎0800・500・5300（主に聴覚障がい者などが対象）
ホームページアドレス <http://www.i-kankyo.co.jp>

泉大津市の情報は、インターネットや携帯サイトからもご覧になれます。
PC <http://www.city.izumiotsu.osaka.jp/>
携帯 <http://www.city.izumiotsu.osaka.jp/m/>
携帯サイトのQRコードはこちら↑



- 市役所関係機関の連絡先
- 市役所 …… ☎33・1131 ㊟21・0412
 - 消防本部 …… ☎21・0119 ㊟33・0531
 - 市立病院 …… ☎32・5622 ㊟32・8056
 - 市民会館 …… ☎21・7050 ㊟21・7054
 - にんじんサロン …… ☎21・6555 ㊟21・6555
 - 総合福祉センター …… ☎23・1390 ㊟23・1394
 - 高齢者保健・福祉支援センター（ベルセンター） …… ☎21・0294 ㊟21・8294
 - 労働政策課 …… ☎23・8689 ㊟32・6432
 - 教育支援センター …… ☎31・4460 ㊟33・7353
 - 図書館 …… ☎32・0562 ㊟31・0377
 - 織編館 …… ☎31・4455 ㊟31・4457
 - 池上曾根弥生学習館 …… ☎20・1841 ㊟20・1866
 - 勤労青少年ホーム …… ☎32・6432 ㊟32・6432
 - 南公民館 …… ☎33・1764 ㊟33・1300
 - 北公民館 …… ☎23・0505 ㊟23・0566
 - 総合体育館 …… ☎33・1200 ㊟33・1202
 - 保健センター …… ☎33・8181 ㊟33・4543