



産業振興フォーラムin泉大津を開催

## 泉大津市に活力をとりもどすために！

8月25日、「産業振興フォーラムin泉大津」が市民会館小ホールにて開催され、第1部では、関西大学経済学部教授・佐々木保幸氏による基調講演、題2部では、同氏をコーディネーターに、パネリストとして澤田泉大津商工会議所会頭や神戸市長らが参加し、パネルディスカッションを行い、今後の本市産業の活性化について討論しました。



第1回泉大津市長杯バンパープール大会

## 18組でリーグ戦を開催

7月14日～8月13日の1か月間に渡り第1回泉大津市長杯バンパープール大会が、総合福祉センターで開催されました。開会式・閉会式には、市長も参加し、18組36人で行われたリーグ戦の入賞チームに表彰状と記念品が贈られました。入賞したのは、次の皆さんです。**入賞チーム**▷優勝…日下満子・日下進ペア▷準優勝…大西敬一・辻野タケ子ペア▷3位…野田美智子・山本英雄ペア



東助松商店会の活性化事業

## 寺子屋「あいうえお」が開塾

東助松商店会の活性化事業のひとつとして、寺子屋あいうえおが開塾しました。

これは、商店街の空き店舗を活用し、子どもや高齢者の交流など地域の活性化を図って作られたものです。利用は無料で、毎週水曜日と金曜日の午後2時から5時まで開いています。場所は、東助松町1-5-19。65歳以上の高齢者を対象に、軽運動、将棋、カラオケなど、また小学1～6年生を対象に宿題の補助などを行います。

問合 東助松商店会長・榎本(☎090・1916・6050)



幼・保の連携強化を図ります

## 幼稚園と保育所の壁を取り壊し開通

上條幼稚園と上条保育所を隔てていたブロック塀が取り除かれ、9月2日、開通を祝うオープニングセレモニーが開催されました。

この壁は、幼稚園と保育所の園庭の間にあり、保育所が平成7年に現在の場所に移転して以来、両者を隔ててきました。そのため、これまでは、幼稚園と保育所の交流は、一年に数回程度にとどまっていた。今回幼保の連携強化を図り、同じ校区に住む子どもたちが、同じように教育を受けて、同校区の上條小学校へスムーズに移行することを狙いとし、壁が取り壊されたものです。広くなった園庭では、幼保双方の先生が出しものを行ったり、子どもたちが自由に遊びまわったりしていました。



高校生が災害時要援護者の避難介助訓練を実施

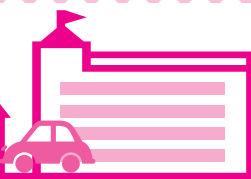
## 災害時にも若い力が必要です！

本市と府立信太高校が8月30日、北助松第四次住宅管理組合と合同で、災害時に援護が必要な高齢者などの避難介助、負傷者搬送、応急手当などの訓練を実施しました。

訓練には、信太高校の生徒や地域住民ら約250人が参加し、「地震により、多くの住民が負傷、自力での避難が困難となった」との想定で、消防隊員とともに近隣マンションに住む要援護者の安否確認や担架などによる避難介助、同校グラウンドに設置した医療救護所への負傷者の搬送などを行い、手順や方法を確認するなど、参加した生徒たちは熱心に取り組んでいました。

# まちの話題

Izumiotu Town Topics



泉大津で起こったさまざまなできごとやイベントを、写真とともにお届けします。

say cheese!!



食育イベント「わくわく農業体験」開催

## 親子がたまねぎなどを植え付け

9月5日、板原町の畑で56組約200人の親子らが参加し、食育イベント「わくわく農業体験」が開催されました。

都市化により田畑の少ない本市では、作物の育つようすを見たことのない子どもたちもあり、子どもたちに農業体験を通して、食物を育てる大変さ、大切さなどを知



ってもらおうと開かれたもので、事前申し込みのあった親子らが2m×3mを1区画として、50個の親指くらいに育ったたまねぎや大根などの種の植え付け体験をしました。今後も、来年2月の収穫にむけて、休日などに親子で、自分の植えたたまねぎや大根などがうまく育つよう草抜きや水やりに取り組む予定です。



「NHKのど自慢」がやってきた

## 20組の出場者が歌声を披露

明るく！楽しく！元気よくをテーマに、地域のみなさんの元気な歌声を全国にお届けしているNHKのど自慢が、8月29日、市民会館で公開生放送されました。当日は、前日の予選を突破した本市や近隣市町村などから参加した20組の出場者が、全国に自慢の歌声を披露しました。また、森昌子さん、大江裕さんの2人のゲストの歌のほか、司会の松本和也アナウンサーの楽しい話に、満員の聴衆は、楽しいひとときを過ごしました。



金婚祝賀会を開催

## 皆さん、ますますお元気に！

9月7日、今年結婚50周年を迎える市内在住のご夫婦50組が参加し、金婚祝賀会を開催しました。

当日は、記念の集合写真を撮影後、会食し、余興では懐かしの歌謡曲などが演奏されると歌を口ずさむなど、50年もの永い年月を思い出しながら、楽しいひとときを過ごしていました。



# 市長のうごき

Mayor's Work



## 8・9月の主な動き

### ●8月31日(火)

日本ペイント(株)西日本支社近畿支店大阪営業所より、落書き対策や公園、小学校などの遊具、フェンスなどの塗り替えなどの美化活動推進に役立ててと、塗料の寄付をいただきました。ありがとうございました。



### ●9月7日(火)

金婚祝賀会に出席しました。今年結婚50周年を迎える市内在住50組のご夫婦を前にお祝いの言葉を述べ、会食中には各テーブルをまわりいっしょに記念撮影などし、楽しい時間を過ごしました。



## 10月の主な予定

※( )内は場所

### ●6日(水)

戦没者追悼式(市民会館小ホール)

### ●13日(水)

防災講演会(市民会館小ホール)

### ●14日(木)～15日(金)

近畿市長会(滋賀県)

### ●16日(土)

商店街復興イベント(泉大津商店街)・全国地域安全運動大会(市民会館小ホール)

### ●24日(日)

総合防災訓練(戎小学校グラウンド・体育館)

### ●27日(水)

泉北水道第2回定例会(泉北水道)

### ●29日(金)

泉北環境第3回定例会(泉北環境)

# 文化財へのいざない

池上曾根弥生学習館と織編館の催し案内です。

## 10月のカレンダー

1	2	3	4	5	6	7	8	9	10	11	12	13	14	15	16
金	土	日	月	火	水	木	金	土	日	祝	火	水	木	金	土
			休							休	土器づくり				
											ガラス玉づくり				
											古代米クラブ				
					休			手織体験		休				手織	
								古文書講座							
								企画展「池上曾根遺跡とその時代」(水曜日休み)							
17	18	19	20	21	22	23	24	25	26	27	28	29	30	31	11/1
日	月	火	水	木	金	土	日	月	火	水	木	金	土	日	月
	休							休	干支置物						休
									泉州に息づくその技						
	手織体験	休								休					
								文化財講座							
								MOA							

## 池上曾根弥生学習館

☎ 20・1841 FAX 20・1866  
開館：午前10時～午後5時(体験は午後4時まで)

### ◆土器づくり(毎月実施)

日時／10月13日(火) 午前10時～ 午後1時～ 定員／午前、午後とも先着8人

参加費／300g 300円～ 申込／10月5日(火)午前10時から電話予約

### ◆ガラス玉づくり(毎月実施)

日時／10月16日(土) 午前10時～ 午後1時～ 定員／午前、午後とも先着4人(中学生以上)

参加費／1人500円 申込／10月5日(火)午前10時から電話予約

### ◆干支の置物を作ろう

来年の干支である「うさぎ」の置物を作ります。

日時／10月26日(火) 午後1時30分～ 対象／小学4年生以上(低学年は保護者同伴で参加可)

定員／先着30人 参加費／500円～

申込／10月13日(火)午前10時から電話予約

### ◆泉州に息づくその技

陶芸家・西念秋夫氏(西念陶器研究所)が語る古墳時代の須恵器の復元エピソードと、手回しロクロによる土器作り実演。

日時／10月23日(土) 午後2時～4時 定員／50人

申込／不要、当日受付

### ◆稲作体験講座「こだい米クラブ」(※申し込みは締め切りました)

第7回 土器づくり10月16日(土) 午後1時30分～

※詳細は池上曾根弥生学習館まで

## おりあむかん 織編館

☎ 31・4455 FAX 31・4457  
開館：午前10時～午後5時(入館午後4時30分まで)

### ◆織編館歴史民俗文化事業・史跡公園活性化事業第43回企画展「池上曾根遺跡とその時代」

期間／10月12日(火)まで 場所／企画情報展示室

### ◆ふるさとの古文書解説講座

日時／10月8日(金) 午後1時30分～3時(受付 午後1時～)

場所／テクスピア大阪3階研修室 受講料／100円 講師／山口恭子(史料室)

申込／新規申込者は、電話にて織編館か生涯学習課へ

### ◆第3回ふるさとの文化財講座「伯太藩と菩提寺」

日時／10月22日(金) 午後2時～3時(受付 午後1時30分～)

場所／テクスピア大阪3階研修室 受講料／無料 講師／村田文幸(市教委)

申込／不要

### ◆手織り体験「裂織り」

日時／10月9日(土)・10日(日)・11日(祝)・12日(火)・16日(土)・17日(日)・18日(月)・19日(火)の1日(半日も可) 午前10時～午後3時30分まで

定員／各日とも先着4人 費用／500円から 申込／電話予約

### ◆織編館ギャラリー

「MOA美術館泉大津市児童作品展」

期間／10月23日(土)・24日(日) 内容／絵画・書写作品 約300点



# 消費生活相談室

しょうひせいかくそうだんしつ

日常生活での商品の購入やサービス利用にともなうトラブル、契約などの問題を解決するためのページです。

Let's be a smart consumer!

# 相談事例

## 意図せずにアダルトサイトに接続され料金を請求された

息子がパソコンで無料ゲームをしていたらアダルトサイトにつながり、何かのボタンをクリックしたようで「ご登録ありがとうございます。3日以内に登録料を振り込むように」との請求画面が表示された。パソコンを立ち上げるたびに請求画面が現れて消えない。

## 事例

■IPA(独立行政法人情報処理推進機構)が公表している対処方法を参考にパソコンを復旧しました。

◇「登録ありがとうございます」と表示されても、契約が成立していない場合もあります。 「電子消費者契約法及び電子承諾通知に関する民法の特例に関する法律」や「消費者契約法」では、消費者の錯誤や事業者の不実告知による契約の場合には、契約は無効とされています。 「特定商取引に関する法律」では、事業者は電子契約に係る電子計算機の操作が契約の申し込みとなることを、顧客が容易に認識でき、かつ消費者が申し込み画面を容易に確認・訂正できるようにしておく必要があります。

◇ウィルスにより定期的に請求画面が表示される場合は、パソコンの復旧によりウィルスを削除することが可能です。 パソコンや携帯電話でアダルトサイトにアクセスしたところ、いきなり「ご登録ありがとうございます」の画面を繰り返し表示するウィルスに感染させられたものです。

## 有害サイトをブロックするソフトなどの利用をお勧めします

※消費生活相談に関することは消費生活相談コーナー(月～金曜日の午後1時～4時)にご相談ください。

①不用意にアクセス・クリックしない  
②あわてて業者に連絡しない  
③有害サイトをブロックするソフトやサービスの利用を検討する

④ワンポイントアドバイス  
⑤「特定商取引に関する法律」

では、事業者は電子契約に係る電子計算機の操作が契約の申し込みとなることを、顧客が容易に認識でき、かつ消費者が申し込み画面を容易に確認・訂正できるようにしておく必要があります。

◇「登録ありがとうございます」と表示されても、契約が成立していない場合もあります。 「電子消費者契約法及び電子承諾通知に関する民法の特例に関する法律」や「消費者契約法」では、消費者の錯誤や事業者の不実告知による契約の場合には、契約は無効とされています。 「特定商取引に関する法律」では、事業者は電子契約に係る電子計算機の操作が契約の申し込みとなることを、顧客が容易に認識でき、かつ消費者が申し込み画面を容易に確認・訂正できるようにしておく必要があります。

募集 このコーナーに登場いただける小学校入学前のお子さんを募集しています。写真と名前(ふりがな)・生年月日・電話番号・保護者のひらがなを添え、郵送(〒590518008)またはEメール(kouhou@city.izumiotsusaka.jp)に秘書広報課まで。

## NEW FACE!!

泉大津在住のかわいい子どものスナップです。

# 元気でーあ！ おおつっこ



いなざわはるき 稲澤陽希ちゃん 平成19年1月22日生

太陽のようにキラキラ輝く未来に向かって、元気に成長していったね！

(二田町)

# 交通実態調査にご協力を

人の動きの実態(移動の目的や交通手段など)を把握するため、府では10年に一度の交通実態調査を実施します。調査結果は、都市圏の交通、まちづくり、防災などさまざまな計画策定の際に貴重な資料となります。一部のご家庭に調査票を10月上旬から順次送りますので、調査票がお手元に届きましたら、調査にご協力いただきますようよろしくお願いします。

調査名 近畿圏交通実態調査(近畿圏パーソントリップ調査) ※全国道路・街路交通情勢調査(道路交通センサス)の一部を統合し実施


調査時期 10月から11月の平日1日・休日1日

調査対象者 約5,800世帯(無作為に抽出)

連絡先 府民お問合せセンター「ピピっとライン」(☎#8001、または☎06・6910・8001)・府都市整備部交通道路室都市交通課(☎06・6944・6779 直通)

なお、郵送調査の対象者以外の人もインターネットでの回答が可能です。詳しくは、近畿圏交通実態調査Webアンケートページ(https://kinki-pt.jp)まで。



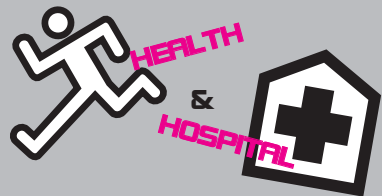


**いざ！というときの連絡先**

●泉大津市消防本部 ☎21・0119

●泉州北部小児初期救急広域センター ☎072・443・5940

●和泉保健所 ☎41・1342



# 健康

## のページ

保健、医療にまつわる情報など、健康づくりに役立つお知らせです。

問い合わせ

- 保健センター ☎33・8181
- 市立病院 ☎32・5622

### 予防接種のお知らせ

□三種混合・二種混合・MR（風しん・麻しん混合ワクチン）・日本脳炎

市内医療機関で個別接種。詳細は、広報いずみおおつ平成22年4月号の平成22年度母子保健予定表参照。

□BCG接種

実施日 11月8日(月)

受付時間 午後1時30分～2時30分

場所 保健センター

対象 生後6か月未満

### ポリオ(小児マヒ)予防接種

市では、ポリオ予防接種の経口投与を行います。

日程 10月7日(木)・8日(金)・13日(水)・20日(水)・26日(火)・28日(木)

受付時間 午後1時30分～2時30分

場所 保健センター

対象者 生後3か月～90か月（7歳半）未満

接種方法 41日以上の間隔で2回飲みます。(下痢をしている場合は服用できません)

なお、当日は体温を測定し、母子手帳と予診票を記入してお越しください。予診票は、保健センターにも用意しています。

### たまごくらす10・11月コース募集

日程 10月4日・18日・11月1日・15日（いずれも月曜日）

対象 出産予定日が2～4月の人

申込 9月3日(金)から保健センターにて

### 泉州北部小児初期救急広域センター

15歳未満（中学生まで）のお子さんが休日に病気になった場合は、標記センター（岸和田市荒木町1-1-51 ☎072・443・5940）をご利用ください。受け付けは、土曜日の午後5時～10時、日曜日・祝日、年末年始（12月30日～1月4日）は午前9時～午後10時です。ただし、正午～午後1時と午後4時～5時は、受け付けできません。

なお休日の救急に関しては、市消防本部（☎21・0119）へ。

### 休日歯科診療医院

▷10月11日(祝) 高橋歯科医院（我孫子68 ☎22・3194）▷11月3日(祝) 小滝歯科医院（我孫子160-5 ☎21・1160）▷23日(祝) 中村歯科医院（旭町21-27 ☎21・8361）

診療受付は、午前9時30分～11時30分、午後1時～4時。事前に電話にてご確認ください。

### 楽笑会

おおむね65歳以上の市民を対象に、介護予防に関するお話や体操・ゲームなどを行います。

日程・場所 ▷10月12日(火)・・・宇多長寿園 ▷19日(火)・・・式内自治会館 ▷21日(木)・・・千原公民館 ▷26日(火)・・・穴師長寿園 ▷11月2日(火)・・・条東長寿園 ▷4日(木)・・・南曽根公民館 ▷9日(火)・・・条南長寿園 ▷10日(火)・・・松ノ浜長寿園

時間 午前10時～11時30分。ただし10月26日の穴師長寿園と、11月10日の松ノ浜長寿園は、午後1時30分～3時  
問合 高齢介護課（市役所1階8番窓口）

### ことば・のみこみ・きこえの相談

日時 11月10日(水) 午後1時30分～4時（予約制 1人30分）

場所 保健センター

対象 本市在住の乳幼児とその保護者

予約 要予約（保健センターまで）

内容 ことば（発音や吃音など）、飲み込み、聞こえなどについての相談

問合 保健センター

なお、対象者で平成22年4月20日以降に本市に転入してきた人は、保健センターまでお問い合わせください。

### 市の健康教室で使用する食材を無償提供できる食料品店募集



市では例年、市民を対象に、健康に配慮した食事を学ぶ健康教室（おおむね年4回、1回あたり約30食）を実施しています。

そこで、平成23年度に予定している健康教室で使用する食材を無償提供い

ただき、市民の健康づくりにご協力いただける食料品店を募集します。

なお食材提供をいただいたことを教室案内などでお知らせしていきます。

申込・問合 10月末（土・日曜日、祝日を除く）までに保健センターへ

詳細についてはこちらから連絡させていただきます。

### 和泉保健所案内 ☎41・1342

- 肝炎ウイルス検査（要電話予約）
- エイズ・クラミジア検査と相談
- こころの健康相談（要電話予約）
- 井戸水など飲料水の水質検査（予約制・有料）
- 飼えなくなった犬の引き取り（有料）
- 住居衛生相談
- ビデオテープの貸し出し（健康づくり）



### 各種相談・健診の日程表

子育てを中心とした、さまざまな相談や健康診断実施日の一覧です。

健康相談		
相談名	場所	日時
一般健康相談（予約不要）	保健センター	毎週火・金曜日 午前9時～正午
歯科・栄養相談（予約制）	保健センター	10月19日(火) 午前9時～11時
健康相談・育児相談などの電話相談も受け付けています。 日程 月～金曜日(祝日を除く) 時間 午前9時～午後5時		

育児相談		
相談名	対象	日時
7か月児相談	H22年3月生	11月2日(火) 午後0時45分・1時30分
乳幼児育児相談（身体計測・相談）	就学前の乳幼児	11月2日(火) 午後2時30分～3時
ほっと息まんな食のサロン（食に関する相談・アドバイス）	就学前の乳幼児	11月2日(火) 午後1時30分～3時30分
赤ちゃん広場（親子同士の交流・相談）	7か月～1歳未満	11月2日(火) 午後2時30分～4時
ぴよぴよくらぶ（親子同士の交流・相談）	1か月～8か月未満	11月2日(火) 午前10時～11時30分
1・2・3のみんなの広場（親子同士の交流・相談）	1歳～4歳未満	10月14日(木)・19日(火) 11月9日(火) 午後2時30分～4時
場 所 保健センター		

乳幼児健診		
健診名	対象	日程
4か月児健診	H22年6月1日～ H22年6月20日生	10月27日(水)
乳児後期健診	9か月～1歳未満	指定医療機関でお受けください 受診票は4か月児健診時配布
1歳6か月児健診	H21年3月1日～ H21年3月20日生	10月14日(木)
	H21年3月21日～ H21年4月10日生	10月21日(木)
3歳6か月児健診	H19年3月生	10月19日(火)
場 所	保健センター	受付時間 個別に通知します。

よい歯を育てる会(歯科健診)		
対 象		日 程
2歳児	H20年10月生	10月26日(火)
2歳6か月児	H20年4月生	10月28日(木)
場 所	保健センター	受付時間 午後1時～1時30分
持 物	歯ブラシ・母子手帳・お茶・50円切手	

ベビーCooking(離乳食講習会)		
日 時	対 象	受付時間
10月18日(月)	H22年5月生	午後1時15分～1時30分
場 所	保健センター ※今月都合が悪い場合、来月でも可(予約不要)	

## ちよつと健康・予防のハナシ

市立病院スタッフコラム

### 食事はよくかんで、健康長寿！

患者さんと話をしていると、大人も子どもも早食いの人ほど、またよくかまない人ほど肥満の傾向にあることは明らかです。多くかむ人は、食事時間が長い一方、食事は少ないのです。これは、食べ物をよくかむほど、脳の満腹中枢が刺激され、食欲が抑えられることによると考えられます。

血糖値を抑えるインスリン分泌量も、多くかむ人の方が上昇が緩やかで、インスリンを分泌するすい臓に優しいです。インスリン分泌は、年齢とともに衰えて糖尿病の原因となるため、若いときからインスリンを節約する食事・食事法をとっていると、糖尿病の予防となり、健康長寿につながるのです。

大人になってから早食いを改善するのは難しいようです。ぜひ、今から（子ども・孫にも）、よくかむ習慣を身

につけるようにしてください。かむ回数は、歯の美しさにも影響があるようです。ポイントとは、▽一口の量を減らす▽水分で流し込まない▽食べ応えのあるものを食べる▽食材を小さく切らない▽飲み込んでから、次の一口を食べる▽時々、はしを置く▽野菜料理を2品取り入れる。

料理の工夫として、例えばほとんどかまなくていいオムレツに木クラゲや芽株を入れて作るのも効果あります。以上を参考に、ちよつと食事の仕方を考えてみませんか？

栄養管理科部

佃崎子管理栄養士







スポーツに関する募集やイベントなどのお知らせです。

# SPORTS!!

( 問合せ ) 総合体育館 ☎ 33・1200

## 第64回市民体育祭開催

恒例の市民体育祭の季節。11月に開催する体育祭は、いろいろな競技種目やゲームコーナー、模擬店、大抽選会など盛りだくさんです。チーム出場申し込みはすでに終了していますが、当日参加できる種目もあります。

日時 11月14日(日) 午前9時開会

場所 古池公園運動場

駐車場に限りがありますので、徒歩または自転車でお越しください。

なお、プログラムについては、広報いずみおおつ9月号をご覧ください。

## いずみおおつウォーキングコースを歩きますか

本市に、ウォーキングコースがあるのをご存知ですか。約6.3kmのコースを一度いっしょに歩いてみませんか。

日時 10月31日(日) 午前9時出発(午前8時45分受付 雨天中止)

集合場所 東雲公園グラウンド

参加費 無料

コース 東雲公園→市民会館→小松緑道→ポートサービスセンタービル→きらタウン→浜街道→アルザ通り→東雲公園

申込 10月14日(休)～23日(土)に総合体育館へ

## トレーニング室利用講習会(11月分)

トレーニング室を利用するには講習会を受講することが必要です。総合体育館では、次の日程で講習会を開きます。

### 11月分日程表

日	時	日	時
2日(火)	午後3時～	5日(金)	午後7時～
10日(火)	午前10時～	17日(火)	午後7時～
20日(土)	午後3時～	26日(金)	午後7時～
28日(日)	午前10時～	30日(火)	午前10時～

対象 15歳以上の人(中学生は不可)

定員 5人程度(28日は30人)

講習日の持物 250円(許可証を発

行)・縦3cm×横2cmの顔写真・上靴・運動のできる服装

申込 10月24日(日)午前10時から総合体育館へ

## 校区別家庭婦人バレーボール大会開催

日時 10月24日(日) 午前9時30分開会

場所 総合体育館

## 秋季市民卓球大会

日時 10月31日(日) 午前9時15分開場

場所 総合体育館

対象 市内在住・在勤・在学の人(年齢は問いません)

種目 団体・個人混合ダブルス(当日抽選し、パートナーを決定)

参加費 ▷1チーム2,000円 ▷個人300円(中学生以下は、団体・個人とも無料)

申込 10月15日(金)午後5時までに総合体育館へ

## 納税通知書の封筒へ 広告掲載企業などを募集

市では、来年度の5月と6月に発送する固定資産税・都市計画税の納税通知書と個人市民税・府民税の納税通知書、軽自動車税の納税通知書の封筒に広告を掲載する企業、団体などを次のとおり募集します。

納税通知書は、納税義務者が必ず内容を確認するものであり、その封筒は広告媒体として非常に有効です。

対象となる納税通知書 来年度の市・府民税の納税通知書、来年度固定資産税・都市計画税の納税通知書、軽自動車税の納税通知書

募集広告枠、枚数など ①広告枠 納税通知書の裏面1枠、②サイズ 縦8.5cm×横12cm、③広告の色 単色、④発送枚数 約5万枚(納税者数により変動)、⑤募集価格 5万円以上(消費税相当額含む)

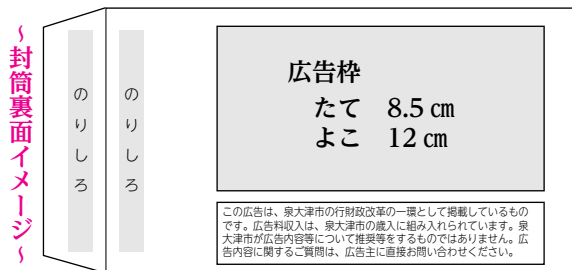
備考 広告の版下作成までは、広告主で負担、封筒および封筒の印刷経費は、市が負担

応募方法 所定の申込書に必要事項を記入し、11月4日(休)必

着で行政改革推進室へ。申込書は市ホームページからもダウンロード可

掲載できない広告 ①法令などに違反するもの、またはそのおそれがあるもの、②公序良俗に反するものまたはそのおそれがあるもの、③政治性、宗教性のあるもの、④個人の主義主張、⑤公衆に不快の念または危害を与えるおそれがあるもの、⑥消費者金融および高利貸しに係るもの、⑦市の市税を滞納している事業者のもの、⑧その他納税通知書の封筒に掲載する広告として市長が不適当と認めるもの

広告主の決定 審査により、広告の内容が納税通知書用封筒に掲載するのに最も適当と認められる企業、団体などに決定  
問合せ 行政改革推進室(市役所4階)



10月27日～11月9日は読書週間！ 今月は特別版でお届けします。



# 図書館だより

推薦図書や新着本を紹介します。

☎ 32・0562

10月のカレンダー  
…休館日

日	月	火	水	木	金	土
					1	2
3	4	5	6	7	8	9
10	11	12	13	14	15	16
17	18	19	20	21	22	23
24	25	26	27	28	29	30
31						

開館時間 ↓ 午前9時30分～午後7時(土・日曜日、祝日は午後5時まで)



司書の大好きな1冊。読書週間にこんな本はいかが？ 図書館司書が、大好きな1冊を選びました。



チョコレートコスモス 恩田陸 著

物語に引き込まれ、ページ繰る手が止まらない！

演劇に関わる2人の女性、響子と飛鳥の物語です。

2人の演技対決が面白く、読んでいるうちにぐいぐい引き込まれました。「ここまで読んだら終わり」と思っているうちにどんどんページをめくってしまい、気づいたら朝の4時。結局ひと晩で読み切ってしまいました(笑)。ちなみに、タイトルは実在する花で、茶褐色をしたコスモスです。これが物語にどう関係するかは…読んでからのお楽しみ、ですね。(O)

白狐魔記 源平の風 斉藤洋 著

キツネの目から見た、人間の命の尊さ

人間に興味を持つキツネの物語。仙人に弟子入りし、人に化ける術などを身につけたキツネが、日本の歴史上の英雄たちと出会い、人間の生きざまを探究する長編シリーズです。現在1～5巻まで。「源平の風」では、キツネは源頼朝に追われる弟、義経と行動をとめます。

まじめなキツネと、ひょうひょうとした仙人のやりとりがとても面白く、また、歴史上の人物との出会いから、人の生き方や命の尊さを考えさせてくれます。子どもから大人まで楽しめますよ。(U)

ねずみのとうさん アナトール イブ・タイタス 作

人生成功の秘訣が見つかるかも

愛する家族のために、毎日食料を探しに出かけるねずみのアナトールは、ある日、人間がねずみの悪口を言っているのを聞いてしまいます。ショックを受けたアナトールは、なんとか人間の役に立つと考えを巡らせ…。

悪口を言われても前向きにとらえ、自分が好きな、自分にできることをやろうとするアナトールの姿が印象的。個人的に、人生に成功するための秘訣があるような気がした1冊。(F)

無人踏切 ～鉄道ミステリー傑作選～ 鮎川哲也 編

本市に来てくれた有栖川有栖作品も収録！

推理作家・鮎川哲也が厳選した傑作集。西村京太郎や赤川次郎など14人の作品が楽しめます。中でも、大阪出身の有栖川有栖さんは、平成8年に本市の図書館で講演会をしてくださったこともあり、思い入れの深い作家さんの一人です。この本の有栖川さんの物語は関西弁で始まり、大阪・天王寺駅から阪和線「くろしお4号」に乗って和歌山へと展開します。

岸和田、日根野など、耳慣れた地名が出てくると、有栖川さんは大阪(関西)が好きなんだなあと思えます。それに「クッス」と笑える独特のユーモアが私のお気に入りです。(A)

としよかんからのお知らせあれこれ。

01 新着一般書

- ◆吉里島奇譚 梶尾真治 著
- ◆さくらの丘で 小路幸也 著
- ◆新徴組 佐藤賢一 著
- ◆おとぎのかげら 千早茜 著
- ◆鏡の偽乙女 朱川湊人 著
- ◆勝手にふるえてろ 綿矢りさ 著
- ◆トロイメライ 池上永一 著
- ◆チベットのラッパ犬 椎名誠 著
- ◆自由高きH 穂田川洋山 著
- ◆本日は、お日柄もよく 原田マハ 著
- ◆エコイック・メモリ 結城充考 著
- ◆ヒーローの作り方 O・ペンブラー 著

02 新着児童書

- ◆フリードリヒ ばあさん 著
- ◆エ・ヤーニッシュ かあさんあひるのたび 著
- ◆E・バトゥー 100 km! 片川優子 著
- ◆ねこの手かします 内田麟太郎 著
- ◆10ぴきのかえるの あきまつり 著
- ◆おつきさまと 間所ひさこ 著
- ◆ちいさなくま A・ダーハン 著
- ◆だいたすぎだよ、オルヤンおじいちゃん C・ボリスストレム 著
- ◆コウノトリの おはなし M・W・ブラウン 著
- ◆スキヤット C・ハイアセン 著
- ◆動物の死は、かなしい? あべ弘士 著
- ◆くまのコードリー まいごになる B・G・ヘネシー 著

◆ともだち 木坂涼 著

03 録音図書 CD

- ◆あなたの匂い 乃南アサ 著
- ◆初春弁才船 平岩弓枝 著

04 映画会

日時 11月6日(土) 午後2時〜2時30分  
めうしくん

05 おはなし会

日時 10月16日(土) 午後3時〜(約30分)  
※毎月第三土曜日の午後3時〜

06 あかちゃんのためのおはなし会

11月4日(休)の「あかちゃんのためのおはなし会」は、祝祭日の振替休館で中止させていただきます。