

一日なんでも相談表	
相談内容	相談機関（相談員）
法律相談	弁護士
行政相談	行政相談委員
人権相談	人権擁護委員
市政相談	総務部長
貸金業相談	大阪府貸金業対策課
交通事故相談	交通事故相談員
税務相談 （国税）・（市税）	泉大津税務署 近畿税理士会泉大津支部 税務課
年金相談	堺西年金事務所
消費生活相談	消費生活相談員
土地家屋調査士相談	大阪土地家屋調査士会
司法書士相談	大阪司法書士会
不動産相談	大阪府宅地建物取引業協会
教育相談	教育研究所長
遺言・相続・許認可相談	大阪府行政書士会

※法律相談のみ、受け付けは電話予約（☎23・4400）で前日の20日㈫午前9時から先着16人限りです。

行政相談委員は、行政サービスに関する苦情や要望などの相談を受け、その解決のための助言や関係する行政機関へ通知しています。本市の行政相談委員は次の2人です。

○堺 正彦 東雲町14-54-6
03（☎32・5082）

○山出邦夫 東助松町3-11-15（☎33・3494）

問合 秘書広報課（市役所4階）

10月21、27、28日、3日間3会場で 今後の財政状況などについて 出前講座を開きます 「泉大津市の将来は!!」

昨今、国や地方の財政状況が厳しいとの報道を耳にされる機会も多いことと思います。

ご多分に漏れず、本市も過去の借金返済や、採算の厳しい事業の実施などにより、地方公共団体の財政破たんを防ぐための指標との関係で、極めて厳しい状況に置かれていると言わざるを得ません。

こうした厳しい状況を打開し、本市が市民の皆さんにとって住みよい町であり続けられるよう、現在、「泉大津市経営指針」に沿って、さまざまな歳出削減・行財政改革に努めているところです。

同指針は、平成24年度までの3年間で実施すべき取り組みをまとめたものですが、そこに掲げた目標を達成し、北海道夕張市のような財政破たんに転じないためには、より透明性を持った行財政運営を行うことはもとより、市民の皆さんの

さらなるご理解とご協力が必要です。

そこで、市民の皆さんに、本市の置かれた状況を知っていただくため、平成21年度決算に基づいて現在の取り組み内容をご紹介しますとともに、今後の課題・見通しなどについての意見交換を行う出前講座を開催します。

本講座は、より多くの人に参加できるよう、下記のとおり、3日間・3会場で開催しますので、この機会に、ぜひ多くの市民の皆さんの参加をお待ちしています。

開催日・会場

▷10月21日(木) 穴師小学校体育館
▷10月27日(水) 市民会館小ホール
▷10月28日(木) 上條小学校体育館

開始時間はいずれも午後7時からで、終了の予定は午後9時です(約2時間)。

参加申し込みなどは必要ありませんので、都合のいい日に、行きやすい会場へ直接、お越しください。

問合 財政課・行政改革推進室(市役所4階)

10/21
(木曜日)
午後1時～

弁護士
Lawyer

司法書士
Judicial scrivener

行政相談員
government consultants

税務署員
tax-office clerk

市民の皆さんのあらゆる相談に専門家が応じます。

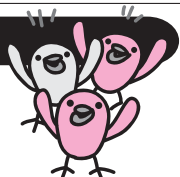
一日なんでも相談開催!!

など、各分野の専門家が市役所に集結！



平成23年度 保育所入所申込書を配布します

ほいくしよで いっしょにあそぼう！



継続入所の希望者も、新規入所の希望者も、申請をお願いします。
継続は10月25日まで、新規は11月21日までが締切です。

平成23年4月からの保育所への入所申込書の配布、および受け付けを次のとおり実施します。

保育所へすでに入所している児童の継続入所、または新規に入所を希望する人は、必ず期間内にお申し込みください。

申込書配布 10月1日(金)から児童福祉課および市立・私立各保育所で配布

■**在園児継続入所申込受付**

受付期間 10月20日(水)～25日(月)

受付場所 現在入所している保育所

■**新規入所受付**

受付期間 11月17日(水)～21日(日)

受付場所・受付時間 下表のとおり

なお、出産予定の場合、3か月児は、平成23年1月2日までの出産予定で受け付けし、産休明け(57日目)児は、平成23年2月3日出産予定で受け付けします。また、来年4月1日までに転入予定のある人も転入予定で受け付けします。

認定こども園については、直接認定こども園にお申し込みください。

問合 児童福祉課（市役所1階11番窓口）、または各保育所へ



受付場所	11月17日(水)	18日(木)	19日(金)	20日(土)	21日(日)
市立保育所 民間保育所	午前9時～ 午後5時	□□→		午前9時～ 正午	
市役所	午前8時45分～ 午後5時15分 1階101会議室	□□→		午前9時～ 正午 玄関ロビー	午後1時～ 午後4時 玄関ロビー
認定こども園	午前9時～ 午後5時 (アイビー・アンビー)	午前9時～ 午後5時 (アイビー・アンビー)	午前9時～ 午後5時 (アイビー・アンビー)	午前9時～ 正午 (アンビー)	午後1時～ 午後4時 (アンビー)

保育所「新規」入所希望の
受付場所、時間
「受付期間は11/17～21」

購入費の最大50%を助成します

生ごみ処理機購入助成金 交付希望者を募集します

市では、ごみの減量化対策の一環として、電動式生ごみ処理機を購入した人に助成金を交付しています。

事前申込受付期間 10月1日(金)～11月30日(火)

ただし予算額に到達した時点で受け付けを終了させていただきます。今回の助成予定台数は約20台です。

助成を受けられる人 次の①～⑤すべてに該当する人

- ①市内に住所を有し、かつ、市内の居住する場所に設置する人（事業者を除く）
- ②過去3年間市税を滞納していない世帯の人
- ③自己の責任で適正に維持管理し、発生したたい肥などを、みずから適切に処理できる人
- ④市のごみ減量・資源化、および生ごみ処理機の使用状況などに関する調査にご協力いただける人
- ⑤泉大津市電動式生ごみ処理機購入助成金交付要綱により、助成金の交付を受けた日から5年を経過している人

助成の対象となる処理機 家庭から排出される生ごみを機械的に処理し、消滅、たい肥化または減容化する温風乾燥型およびバイオ発酵型の電動式処理機であって、生ごみなどを単に破碎処理するものは含みません

また、購入にあたっては、市内にある店舗などで購入してください。

助成金の額 生ごみ処理機購入費（消費税などを含む）の2分の1以内

ただし、1,000円未満は切り捨て。上限が2万5,000円です。

処理機購入の事前申し込みなど

- ①助成金の交付を希望する人は、処理機を購入する前に、事前申込書に必要事項を記入のうえ、生活環境課に提出
- ②申込内容を審査のうえ、助成金の交付を承諾した場合は、助成金交付予定者に、「生ごみ処理機購入承諾書」でお知らせします

承諾書を受ける前に購入した処理機は、助成金の交付対象にはなりませんので、ご注意ください。

問合 生活環境課（市役所1階3番窓口）

連載 知ってトクする 元気になれる

健康アップ大作戦

第9回 「健康な骨」ってどんな骨？

朝夕の空気にだんだんと秋の気配がしてきました。秋は実りの季節ですし、また運動にも適しています。食事と運動は、骨の健康とも深く関わっています。今月のコラムは、骨の健康についてです。

□骨の健康を決める「骨密度」と「骨の質」

骨がもろくなった状態の骨粗しょう症の患者数は、今や1000万人とも言われ、その多くを65歳以上が占めています。骨の健康は「骨密度」と「骨の質」によって左右されます。骨を鉄筋コンクリートに例えると、コンクリートが「骨密度」、鉄筋部分が「骨の質」です。たとえ、コンクリート（骨密度）が充分にあっても、それを支える鉄筋（骨の質）がしっかりしていないと、全体の強度（骨の強度）は弱いものになります。健康な骨とは、中身がしっかりと詰まって、かつしなやかである状態のことなのです。

□食事のポイント

カルシウムだけを多く取っても骨の健康が維持されるわけではありません。骨を作る栄養素は、ほかにもたんぱく質やビタミンB6、B12、C、D、マグネシウムや亜鉛などがあり、これらをバランス良く取る必要があります。骨は、日々少しずつ入れ替わっていますから、それらの栄養素を含む食品（乳製品、小魚、緑黄色野菜、きのこ類、青魚、海藻類、果物など）を毎日の食事で偏りなく取るようにしましょう。これは子どもでも高齢者でも同じです。

□運動のポイント

取った栄養素を丈夫でしなやかな骨にするために運動は欠かせません。骨にいい運動はやはり歩くこと。痛みなどであまり歩けない場合は、腰かけたままで太ももを上げ下げしたり、寝たまま伸ばした足を上げるなどして骨に刺激を与えることが大切です。ただし、やり過ぎず、自分に合った運動を続けましょう。

骨は筋肉などと違って目に見えないため、弱っていることに気が付きにくい傾向があります。日ごろから食事や運動に気を配って、丈夫な骨を維持するようにしましょう。また年に1回特定健診を受診して、骨と同じようにふだん見えない部分の健康状態をチェックしましょう。

問合 保険年金課（市役所1階5番窓口）

特定健康診査はもう受けましたか？ 市では、40～74歳（75歳誕生日の前日～昭和46年3月31日生まれ）の人を対象に、次のような健診を行っています。まだ受診していない人は、受診券を持って受けに行きましょう。受診券を紛失した場合は再

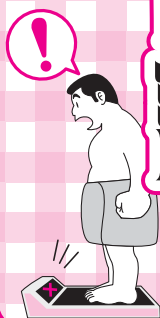
発行します。
■集団健診 予約制ではありません。直接会場にお越しください。
日時 10月15日（金）・17日（土）の午前9時～11時30分受付
場所 保健センター
■個別健診

受診券到着後から3月31日（木）までの間に、受診券に同封のパンフレットに記載の市内特定健康診査指定医療機関にて、受診してください。
なお医療機関によっては、予約が必要な場合がありますので、直接、医療機関にお問い合わせください。
また、受診の際には必ず次のものをご持参ください。
①特定健康診査受診券・質問票
②泉大津市国民健康保険被保険者証（保険証）
③健診料1000円
④介護保険証（65歳以上の人で個別健診のみ）

※①の受診券・質問票は、4月中旬に40～74歳の泉大津市国保被保険者の皆さんに送付いたします。途中加入の人は加入日の翌月末に発送します。
健診のあとは、健診結果説明会へ！
特定健康診査や人間ドックを受けた人を対象に、次のとおり結果説明会を行います。健診結果をより効果的に活用していただくために、健康管理に役立つ内容になっています。健診を受けた人はぜひお申し込みください。結果説明会は、予約制になります。ご家族の参加もできます。

持物 平成22年度の健診結果、筆記用具、飲み物（必要な人）
なお運動実技（自由参加）に参加する場合は、動きやすい服装でお越しください。
問合 保険年金課保健事業係（市役所1階5番窓口）

特定健診を受けましょう！



40～74歳の国民健康保険加入者の皆さんへ

市では、近年頻発し、今後も発生が予想されている地震などへの災害対策の意識や地域の防災力を高めてもらおうと、次のとおり防災訓練を行います。
日時 10月24日（日）午前9時～11時10分 小雨決行
場所 戎小学校グラウンド・体育館
なお訓練は、直下型地震により、建物の倒壊や火災など大きな被害が発生した想定で行われます。当日は、消防本部・消防団・自治会・自主防災組織・防災関係機関による災害復旧訓練

10/31 住宅耐震に関するセミナーのご案内

おおさか防災スクラム in 泉南 開催！

専門家による地震と住宅耐震に関する講演会と住宅耐震に関する個別相談会を開催します。

日時 10月31日（日）午前11時～午後4時30分
場所 泉南市総合福祉センターあいびあ泉南（泉南市樽井1-8-47）
入場料 無料

内容 ▷午前11時～午後0時30分…個別相談会①
▷午後1時30分～3時…講演会 ▷午後3時～4時30分…個別相談会②
定員 【講演会】100人（当日受付先着） 【相談会】午前・午後各15組（申込多数の場合は抽選）
申込・問合 10月15日（金）までに財大阪建築防災センター（☎06・6942・0190）へ電話申し込み



やヘリコプターでの救助訓練、給食給水訓練などを行います。
また、市民の皆さんに自由に参加していただける訓練として、煙の立ち込めるテント内を避難する煙体験や、アルミ缶と牛乳パックを使つての炊飯体験、AEDや心肺蘇生法などの応急手当体験、さまざまな障害物を越えていく親子消防サーキットといった体験コーナーを会場内に設置します。
この他にも、トミカヒーロー・レスキューファイアーの登場や展示コーナーを設け、皆さんが楽しく参加でき、災害時の状況を身近に感じられる訓練となっていますのでぜひご参加ください。

主な訓練内容

▽実働訓練
避難誘導訓練、道路啓開訓練、初期消火訓練、救助訓練、ライン・ライン復旧訓練、給食給水訓練
▽体験訓練（自由参加型）
親子消防サーキット、煙体験、応急手当体験、サバイバル飯炊き体験、放水初期消火体験、はしご車搭乗体験
▽展示コーナー
車両展示、防災グッズ展示、資器材展示、トミカヒーロー・レスキューファイアー
問合 危機管理課（市役所4階）

平成22年度 文化祭日程表

部門	日時		場所
市展前期 （書・写真・陶芸） 市展後期 （洋画・日本画）	11月12日(金)・13日(土)	午前10時～午後7時	織編館ギャラリー
	11月14日(日)	午前10時～午後5時	
	11月19日(金)・20日(土)	午前10時～午後7時	
	11月21日(日)	午前10時～午後5時	
学童展	11月26日(金)	午前10時～午後7時	市民会館 第3・4会議室 やわらぎホール
	11月27日(土)	午前10時～午後7時	
	11月28日(日)	午前10時～午後4時	
市民俳句の会	10月13日(水)	午後1時～5時	市役所大会議室
菊花展	10月24日(日)～11月5日(金)		東雲公園
詩吟の会	10月31日(日)	午前9時30分～午後5時	市民会館小ホール
謡曲の会	11月3日(祝)	午前10時～午後4時	市民会館小ホール
市民短歌の会	11月5日(金)	午後1時～5時	市役所大会議室
日本舞踊の会	11月7日(日)	午前11時～午後5時	市民会館大ホール
秋に唄う人生のドラマ・ジャンソン	11月7日(日)	午後1時～5時	市民会館小ホール
市民コーラス交歓会	11月13日(土)	午後1時30分～3時30分	市民会館小ホール
吹奏楽団定期演奏会	11月21日(日)	午後1時30分～4時	市民会館大ホール
童謡唱歌の会	11月27日(土)	午後2時～4時	市民会館小ホール
箏曲の会	11月28日(日)	午後1時～4時	市民会館小ホール
市民茶会	11月27日(土)	午前10時～午後4時	市民会館第1・2和室
	11月28日(日)	午前10時～午後3時	
華道展	11月27日(土)	午前10時～午後4時	市民会館第1・2会議室
	11月28日(日)	午前10時～午後3時	
婦人会手芸展	11月27日(土)	午前9時～午後4時	市民会館市民研究室
	11月28日(日)	午前9時～午後3時30分	

芸術の秋文化祭開催

芸術の秋を彩る文化祭行事が、織編館ギャラリーや市民会館などで開催されます。

文化祭は、市民文化の向上と交流を図るために開かれているもので、市民の皆さんが余暇を利用し制作した作品や学ばれた成果を発表する場です。

皆さんの参加をお待ちしています。

問合 生涯学習課（市役所3階）

人間が人間らしく生きるために、すべての人が
等しく持っている権利、人権について考えるコラムです。

考えよう・人権

児童虐待の事件
が後を絶たず
毎日のように
報道されている。その中
でも、今年8月に母親が
2人の幼児を自宅のワン
ルームマンションに閉じ
込めたまま置き去りにし、
衰弱死させるといふ悲劇
は記憶に新しい。また、
住民票はあるものの所在
がわからない100歳以
上のお年寄りがたくさん
見つかった。家族に
聞いても何年も前に出て
行ったままでわからない
と答えている子や孫もい
た。

今、日本の家族は危機
的な状況にあるのではな
いか。わたしたちは、こ
れらの出来事を単なる他
人事としてとらえてはい
けない。ひょっとしたら
明日は身近でこのような
ことが起こるかもしれな
い。

いとしんに考えること
が大切だ。
さらに、家族とは何か
ということをもう一度あ
らためてじっくりと考え
直してみる必要があるの
ではないか。家族で暮ら
すというのは決して幸せ
で楽しいことばかりでは
ない。いろいろな面倒な
問題が家族に襲いかかっ
てくる。例えば子育ての
悩み、介護の問題、夫婦
仲の問題、病気のこと、
仕事上のトラブル、金銭
のこと、近所付き合いな
ど。どんな家族であれ、
それぞれ大なり小なりの
悩みを抱えて暮らしてい
る。人からは幸せそうに
見えても、まったく何も
心配事がない家庭はない。
いづころからか利己主
義的な考えが台頭し、自
分さえよければよいとい
う風潮の中で、家族の中



にもそういった空気が流
れこみ、家族のことより
自分のことが一番大切と
思う雰囲気がないだろう
か。それで本当に家族の
きずなが保たれるのだら
うか。
こんな時代だからこそ
まずわたしたちひとりひ
とりが家族のありがたさ
を見直し、そして家族を
愛し、力を合わせて生き
抜いていくことが大切な
のではないだろうか。家
族のきずなを大切にした
いものだ。

家族の絆を
もう一度考えよう！

共同

男女がともに
自分らしく生きられるように…

きょうどうさんかく

参画

「メディア・リテラシー」の必要性

わたしたちは、常に情報が降りそそぐ社会に生きてい
ます。会社や自宅ではテレビ・ラジオ・インターネッ
ト・新聞・雑誌など、外出先でも看板やチラシ、電車の中にも
吊広告などがあり、これらメディアからの情報は、
途切れることなく否応なしに一方的に流されてきます。
そして、それら情報の多くはうのみにされ、深く考える
ことなく「テレビで言ってたから、本に載ってたから、
きっと本当だ、きっと正しい」と思われがちです。しか
もテレビなどからのCMは繰り返し流されることで、より
洗脳的な役割を果たします。最近、少しは変わってきた
とはいえ、やはりCMには「男は仕事、女は家庭」、
「男の子は強く・たくましく、女の子はやさしく・かわ
いらしく」を印象付けられるものが多く存在します。そ

して、ともすれば、わたしたちはそんなメディアの意図
した社会へと流されてしまう傾向にあります。まして、
子どもたちへの影響は大きなものと考えられます。

このような情報過多の社会にいて、一方的な受け手と
ならざるを得ないわたしたちには、メディアへの対応策
として、受け取った情報はそのまま信じるのではなく、
読み解く力を身につけ、そしてそれを批判的に判断し、
選択して使い、時には自分の意見をメディアに届けたり、
またみずから情報発信したりすること(メディア・リテ
ラシー)が必要となってきています。

今日から皆さんも、メディアからの情報に、「それは
違うんじゃない?」「それはおかしい!」と声を上げて
みてはいかがでしょうか。

福祉ふれあいまつり 開催!

■泉大津市福祉ふれあいまつり日程表

内容・場所	16日(土)	17日(日)
作品展 (2階・3階ロビー、 第1・第3会議室)	午前9時～午後4時	
オープニングセレモニー (4階大広間)	午前10時 ～11時	
ふれあいカラオケ大会 (4階大広間)	午後0時45分 ～3時30分	
チャリティーバザー (福祉センター周辺)	午後1時 ～3時	
演技発表会 (4階大広間)		午前9時45分 ～午後3時
ふれあい横丁(模擬店) (福祉センター周辺)	午前11時～午後1時ごろ	
喫茶コーナー (3階第2会議室)	午前10時30分～午後3時	
健康相談 (2階多目的室)	午前10時 ～午後3時	
介護相談 (1階相談室)		午前10時 ～午後3時
お茶席 (2階和室)	午前10時 ～午後4時	午前10時 ～午後3時

※都合により時間・催し内容が変更になる場合があります。

10月16、17日は
福祉センター
(市役所隣)に
遊びにきてね!



福祉センターなどで学習した
日ごろの成果をご覧あれ!

総合福祉センターでは、10月
16日(土)・17日(日)の2日間、「泉
大津市福祉ふれあいまつり」を
総合福祉センター(市役所隣)、
および周辺で、左表のとおり開
催します。

このまつりは、高齢者・障が
い者の皆さんが福祉センターや
各長寿園・施設での講座・クラ
ブで学習した日ごろの成果を展
示・発表するものです。

模擬店などもありますので、
ご近所お誘い合わせのうえ、お
越しください。

問合 総合福祉センター内ふれ
あいまつり実行委員会事務局
(☎23・1390)

市内に残る「石造文化財」を巡る半日

市教育委員会と市文化財保護委員会では、次のとおり泉大
津市内に残る石造文化財をまわります。なお、文化財保護委
員会による解説があります。

日時 10月16日(土) 午前9時30分～正午(松ノ浜駅東口
集合 午前9時30分出発) ※少雨決行
コース 松ノ浜駅～二田村境石造物群(二田地蔵尊)～古池
公園(古代の豪族、二田物部氏が築造と伝わる南古池の跡)
～森村境石造物群(セキの地蔵、子安地蔵、足神がまつられ
ている。セキは「咳」に通じ、咳止めの信仰がある)～助松
境石造物群(ホウケンサン)～松之浜駅
参加費 無料(申込不要。当日直接、松ノ浜駅東口にお越し
ください)

問合 生涯学習課(市役所3階)



助松境石造物群のひとつ、徳本上人六字
名号碑(写真右)と、平成22年に泉大津
ふるさと文化遺産に認定された二田村境
石造物群