

カルチャー・スクール シリーズ第7回

畿内か九州か… 古代史最大の謎に迫る！ 最新の調査研究をもとに考古学者 5 人が徹底討論

邪馬台国論争は 決着したか

©NHK／タニスタ 監修 黒田龍二

開催日
11/13
土曜日

奈良で
弥生最大の建物跡発見！
初期の大王墓から銅鏡81枚

邪馬台国の有力候補地である奈良県桜井市の纏向（まきむく）遺跡とその周辺で重要な発見が相次いでいます。

一つは昨年11月、邪馬台国の女王、卑弥呼が君臨していた時代と同じ3世紀前半の大型建物跡が見つかりました。東西約12m、南北約19m、床面積約238㎡で、弥生〜古墳時代初期の建物としては、古野ケ里（佐賀）、池上曽根遺跡（和泉・泉大津市）のものを上回り、最大です。過去に発掘された建物跡3棟を加えると、4棟は東西に計画的に並び、卑弥呼の宮殿の可能性も

文化の秋。カルチャー・スクールは古代史最大の謎である「邪馬台国」問題を取り上げ、11月13日（土）午前10時～午後4時、市民会館大ホールで大規模なシンポジウムを開きます。題して「『邪馬台国』論争は決着したのか～纏向（まきむく）遺跡、箸墓（はしか）古墳、桜井茶臼山古墳をめぐる」。考古学の大家ら5人が討論する。入場無料。



予告／カルチャー・スクール

名人が語る

着物の美 Japanese Elegance

手描き友禅、着付け（実演）の匠が
10月末、泉大津にやって来る！

第48回全国繊維技術交流プラザ開催に協賛し、「名人が語る匠の技」をテーマに、京都から世界に向けて日本の匠の技を発信している2人を招き、講演会を開きます。「和の装い」「日本人の優れた美的センス」を楽しみませんか。定員は100人で、入場は無料です。

日時 10月29日（金）＝田畑喜八氏（手描き友禅染作家）10月30日（土）＝毛利ゆき子氏（きもの研究家）時間は両日とも午後2時～3時30分（午後1時30分開場）

田畑氏は200年続く京友禅の名門の5代目。友禅の伝統的な技法、表現に時代の感性と新しい美を取り入れ、海外でも高い評価を受ける。

毛利氏は西陣和装学院学長を務めるかたわら、日本の伝統文化を広めるため、各国で着物ショーを行い、十二単や歌舞伎衣装などを紹介。当日は、着付け実演も行う。

場所 テクスピア大阪3階西研修室
問合 企画調整課（市役所4階）

研究者3人が
最新の成果を発表
スケジュール

●午前10時：開会、および最新の調査報告
①纏向遺跡の大型建物跡（橋本

●午後4時：閉会
問合 企画調整課（市役所4階）

畿内説、九州説で対立してきた邪馬台国の所在地論争は畿内説で決着するのでしょうか。最新の調査研究をご紹介します。

●休憩
●午後1時10分～：シンポジウム
▽コーディネーター＝金関恕・弥生文化博物館長
▽報告への見解＝白石太郎・近つ飛鳥博物館長、福永伸哉・大阪大学教授
●桜井茶臼山古墳の再調査と大量の銅鏡（東影悠・檀原考古学研究所主任技師）
②放射性炭素同位法による箸墓古墳にかかわる年代測定（今村峯雄・国立歴史民俗博物館名誉教授）

をもらった年とされる「正始元（240）年」の年号の入った三角縁神獣鏡も含まれていました。鏡の数はこれまでで最多の九州の王墓の2倍。種類も豊富で、古墳の主が巨大な権力を持っていたことがうかがわれました。

輝彦・桜井市教委係長）

国勢調査にご協力を！

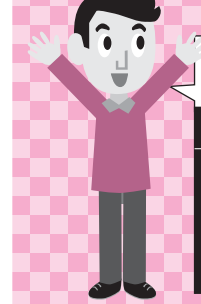
日本の人口や世帯の実態を明らかにするための大切な調査です。

調査票の記入はお済みですか？
郵送、もしくは訪問した国勢調査員に手渡して
10月7日までに提出をお願いします。

子どもも大人も、
学生も外国人も、
日本に住むすべての
皆さんが
調査の対象です！



国勢調査 Q & A



国勢調査って、どんな調査？

国の実態を明らかにする重要な調査です。
「日本の実態」を明らかにするための、わが国の最も基本的な統計調査です。大正9年以来5年ごとに実施され、今年で19回目となります。

調査はいつ実施されるんですか？

平成22年10月1日が調査期日です。

9月末に、国政調査員が「調査票」を配布しました。調査期日は平成22年10月1日、回収期間は同7日までです。封をして調査員にご提出いただくか、市へ直接ご郵送ください。



どんなことを調べるんですか？

生まれの年月など、基本的な20項目です。

男女の別や出生の年月、就業状態や配偶者の有無、従業地または就学地などの「世帯員に関する項目」と、住居の種類や住宅の建て方などの「世帯に関する項目」の2種類、計20の質問にご回答いただきます。日本の調査項目数は、諸外国と比べて、半分以下となっています。



結果はどんなことに使われますか？

地方交付税交付金の算定基準にするなど、わたしたちの暮らしに役立てられます。

国勢調査の結果は、選挙区の確定や、議員定数の基準、地方交付税交付金の算定根拠となるなど、民主主義の基盤をなす大切なデータとなります。また、調査票にご記入いただいた内容は、統計の目的以外には使用されず、統計法により個人情報の保護が厳格に定められています。



勢調査員が、9月末に皆さんの自宅に調査票と提出用の封筒を配布させていただきました。そして、10月1日から、国勢調査の調査票回収期間となります。

本調査の結果は、さまざまな法令で使われるほか、社会福祉、雇用対策、生活環境の整備など、わたしたちの暮らしのために役立てられます。

ご記入いただいた調査票は、封筒にいれて封をしたうえで調査員にお渡いただくか、直接市へ郵送でご提出ください。

万一、お手元に調査票が届いていない場合は、事務局までご連絡ください。

●国勢調査は、平成22年10月1日現在、日本に住んでいるすべての人および世帯が対象です。

●平成22年国勢調査は、我が国が本格的な人口減少社会となつて実施する最初の国勢調査で、日本の未来を考えるために欠くことのできない最新の

人口・世帯の実態を明らかにする重要な調査です。

●国勢調査は、統計法によって、調査票に記入して提出することの報告義務が定められています。

●国勢調査をよそおった「かたり調査」にご注意ください。封筒に入れる前に、調査票の記入に誤りがないか、確認をお願いします。

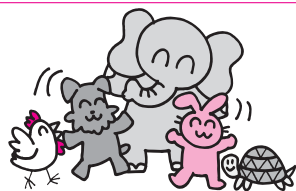
問合 平成22年国勢調査泉大津市実施本部事務局 情報システム室（市役所3階）

◆泉大津市の人口推移

	世帯数	人口		
		総人口	男（人）	女（人）
昭和45年	15,567	59,437	28,973	30,464
昭和50年	18,730	66,250	32,646	33,604
昭和55年	20,613	67,474	33,085	34,389
昭和60年	21,045	67,755	33,148	34,607
平成2年	21,853	67,035	32,603	34,432
平成7年	24,027	68,842	33,431	35,411
平成12年	27,611	75,091	36,234	38,857
平成17年	29,500	77,673	37,376	40,297

■「目標事業量」を設定している
事業の推進状況
(平成21年度)

	事業名	策定時 16年	現状 21年	目標量 21年	事業実施状況
定期的な保育など	通常保育事業	1,090	1,190	1,210	学校法人によるすこやか保育園 (定員40人)を開設
	延長保育事業	12	13	13	全保育所13か所実施(午後7 時まで) 南海かもめ保育園・す こやか保育園で午後8時まで
	子育て短期支援事業 (トワイライトステイ)	2	2	現状維持	2か所実施(利用実績なし)
	放課後児童健全育成事業 (留守家庭児童会／ 仲よし学級)	8	8	8	全小学校8校で実施
一時預かり保育など	乳幼児健康支援一時預 かり事業(病後児保育・ 施設型)	—	1	1	南海かもめ保育園で実施
	子育て短期支援事業 (ショートステイ)	4	4	現状維持	4か所実施 (入所件数19件70日)
	一時保育事業	1	2	2	南海かもめ保育園・すこやか保 育園で実施
	幼稚園の預かり保育	—	8	8	全幼稚園8か所実施
地域子育て支援	ファミリー・サポート・ センター事業	1	1	現状維持	社会福祉協議会に事業委託し実 施(平成21年度未会員数538人)
	地域子育て支援セン ター事業	1	1	現状維持	1か所実施
	つどいの広場事業 (週3日以上の実施)	—	2	2	和泉乳児院、市民会館子育て支 援ルームの2か所の実施



平成21年度の子育て
関連事業の進捗状況を
お知らせします！



子育て支援 & 少子化対策

を進めるために、「泉大津市次世代育成支援・
地域行動計画」を策定しています。

安心して子どもを育てられる環境を目指して…

泉大津市次世代育成支援・地
域行動計画に係る平成21年度事
業の実施状況がまとまりました
ので、その中から抜粋してご紹
介します。

この計画は、本市の子育て支
援施策、および少子化対策を総
合的・計画的に推進していくた
めのものです。

多くの事業については、左上
の表のとおり目標に達し、この
まま維持することとなりました
が、通常保育事業では、残る定
員を20人拡大するために民間保
育所を整備するという課題が残
りました。

なお、この結果は、7月26日
に開催の次世代育成支援行動計
画推進委員会でご報告され、子ど
もの居場所づくりの推進事業の
開催場所の拡大など多くの貴重
なご意見をいただきました。

今後、市では、これらのご意
見を参考に計画の推進や保育環
境の整備を図っていきます。

問合せ 児童福祉課(市役所1階
11番窓口)

日本で一番の特産品やゆるキャラたちが関空に集結！

第2回 ナンバーワンフェスタ

シェア日本一の特産品などを持つ各地の自治体が、生産
高が日本一の、または他に類のない特産品などを関西国際
空港で展示・販売するほか、地元の名所・名物などを紹介
します。また当日は、各地のゆるキャラやイメージキャラ
クターのぬいぐるみも登場。写真撮影会などを行います。

日時 10月24日(日) 午前10時～午後4時

場所 関西空港駅コンコースのイベント広場(南広場)

参加予定自治体

福井県小浜市(塗箸)、三重県志摩市(おおさのり)、四日
市市(土鍋)、京都府与謝野町(ちりめん風呂敷)、和束町(て
ん茶)、奈良県広陵町(靴下)、五條市(柿)、大和郡山市(金魚)、
和歌山県海南市(日用家庭用品)、北山村(じゃばら)、橋
本市(へら竿)、日高川町(備長炭)、湯浅町(三宝柑)、徳

島県鳴門市(鳴門金時芋)、阿南市(青色発光ダイオード)、
香川県東かがわ市(手袋)、大阪府箕面市(紅葉の天ぷら)、
泉大津市(毛布・ニット)

同日開催イベント 泉州YOSAKOI「ゑえじゃないか祭り」、
泉州にぎわいフェスタ

問合せ 産業政策課
(市役所1階2番
窓口)



お試し袋の引き換えを行う自治会(表①)

校区	自治会名
戎西	河原町自治会
	清水町自治会
	西港町自治会
戎東	高津町自治会
	神明町自治会
	東港町自治会
旭	アルザ自治会
	虫取自治会
	東雲町自治会
浜	さつき団地自治会
	なぎさ住宅自治会
	なぎさ2番自治会
穴師	穴田自治会
	池浦町自治会
	豊中町自治会
楠	府宮要池住宅自治会
	楠町西自治会
	虫取市営住宅自治会
上條	助森自治会
	東助松町3丁目自治会
	森町自治会
条東	助松団地自治会
	北曽根自治会
	グランコート泉大津Ⅱ自治会
条南	宮町自治会
	寿町自治会
	池園町自治会
	条南町自治会
	北豊中2丁目自治会
	北豊中町3丁目自治会

お試し袋の引き換えを行う店舗(表②)

町名	取扱店名	町名	取扱店名	町名	取扱店名
旭町	平松荒物燃料店 (株)ダイエー泉大津店		ヤマザキサンロイヤル 北豊中店		ホームセンターコーナン 臨海泉大津店
穴田	ファミリーマート 泉大津穴田店	寿町	ローソン泉大津北豊中町店	西港町	ミナト薬局
我孫子	デイリーヤマザキ 泉大津我孫子店		ファミリーマート 泉大津寿町店	東助松町	ヤマザキデイリーストア 東助松3丁目店
	ローソン泉大津我孫子店		スーパードラッグイレブン 泉大津店		(有)助松ケンコー薬品店 まるとく市場北助松店
	(株)山陽マルナカ泉大津店		近商ストア(株)泉大津店		(株)シグマサービス
池浦町	阪口生花店	式内町	辰巳屋酒店	東豊中町	イズミヤ(株)和泉府中店
	セブンイレブン 泉大津池浦1丁目店	東雲町	(株)泉大津市 シルバー人材センター	東港町	ローソン泉大津東港町店 サンクス泉大津東港町店
	(株)キリン堂 池浦店	条南町	(株)万代 泉大津条南店	二田町	井上米穀店
	(株)はやし 泉大津店	菅原町	深野米穀(株)		セブンイレブン泉大津二田2丁目店
板原町	デイリーショップゼントー ファミリーマート 泉大津板原店	助松団地	デリバリーブックショップ さくら堂	松之浜町	リカー&コンビニエンス(株)くろかわ ローソン泉大津松之浜店
	山口商会	助松町	ヤマザキデイリーストア 泉大津助松店	虫取町	ファミリーマート泉大津虫取町店
戎町	ローソン泉大津戎町南店		スーパードラッグイレブン 助松店	辻川酒店	
尾井千原町	サークルK尾井千原店			森町	マルイチ柏米穀店
春日町	いなとく商店	曾根町	ローソン泉大津曾根町店	他市	野井商店
	(株)オークワ泉大津店	千原町	フレッシュフードサカウエ ローソン泉大津千原町店		(株)マイカル 和泉府中サティ
	ホームプラザナフコ 泉大津店		ホームセンターコーナン 泉大津店		(株)万代 和泉府中店
	ローソン泉大津春日町店				(株)万代 北助松店
北豊中町	サンクス泉大津豊中店 ファミリーマート 泉大津北豊中町店	豊中町	ライフオート泉大津豊中店		
		なぎさ町	ファミリーマート 泉大津なぎさ町店		

※これらの店舗では、10月21日(日)から、指定袋の販売も行います

引き換えは
21日からです！



今月
のごみ
ニュース

無料お試し袋を配布

可燃ごみ指定袋の導入を前に、**1世帯当たり40枚の無料「お試し袋」**を配布
します。お試し袋の受け取りには、**10月中旬に郵送する「引換券(はがき)」**が
必要です。引き換え場所は、表①・表②に示す自治会と店舗になります。

12月1日から一般家庭から出
る「可燃ごみ」は、指定袋製の
有料収集になります。これを受
け、指定袋の普及と定着を図る
ため、1世帯当たり40枚の無料
お試し袋を配布します。

ついては、10月中旬に、各ご
家庭へお試し袋の「引換券(は
がき)」を郵送します。

引換券宛先 10月15日を基準日
とし、本市の住民基本台帳およ
び外国人登録原票に記載のある
市民の世帯主あてに郵送さ
れません。

引換期間 10月21日(日)～11月30
日(火)

引換場所 下表②の店舗。なお、
店舗には「指定ごみ袋取扱店」
のステッカーを貼っています。

左表①の自治会でも10月23日
(土)・24日(日)または30日(土)・31日
(日)の日程でお試し袋の引き換え
を行います。引き換えの時間・
場所については各自治会にご確
認ください。

引換方法 届いた「引換券」(緑
色のはがき)を表の店舗または
自治会に持参し、はがきに記載
された大きさの袋40枚(10枚入
3番窓口)

×4セット)と引き換え
※「引換券(はがき)」がないと
引き換えできません。

お試し袋の配布枚数 ▼1人世
帯：15枚指定袋40枚 ▼2人世
帯：30枚指定袋40枚 ▼4
人以上世帯：45枚指定袋40枚

世帯人数は、基準日以降の人
数の増減には、対応できません。
また一部の地域の4人以上世帯
で、指定袋30枚(10枚入×6セッ
ト)の場合があります。

問合せ 生活環境課(市役所1階
3番窓口)

■インフルエンザワクチン接種医療機関一覧

かかりつけ医のない一般市民の人も対象としている医療機関。
かかりつけ医のある人は、主治医に相談のうえ、接種をしてください。

医療機関名	住 所	電話番号	小児	対 象	
				13歳～65歳未満	65歳以上
あさくまクリニック虫取診療所	虫取町1-6-38	33-6401	○	○	○
あずま医院	池園町14-18	32-0897	×	○	○
油谷クリニック	豊中町2-5-10	32-5111	○	○	○
泉大津市立病院	下条町16-1	32-5622	○	○	○
伊藤胃腸科・内科	池浦町4-2-25	22-0230	○	○	○
井庭医院	田中町2-24	21-0443	○	○	○
うえにし乳腺消化器クリニック	二田町1-13-13 あすと松ノ浜2階	33-0724	○	○	○
うちだこどもクリニック	旭町22-64 SAビル2階	20-6360	○	○	○
戎野内科医院	東助松町1丁目7-3	32-5511	○	○	○
小川医院	東豊中町1-5-55	45-3463	○	○	○
沖本クリニック	旭町23-38	31-3380	○	○	○
片岡泌尿器クリニック	寿町3-34	20-5123	×	○	○
梶野耳鼻咽喉科	旭町18-3 アルザ泉大津	21-0882	×	○	○
上條診療所	森町2丁目3-8	32-1271	○	○	○
かやのき内科医院	上之町6-23	22-0378	○	○	○
かわい病院	豊中町2丁目6-5	21-6222	○	○	○
川島整形外科	池浦町4-5-41	23-5600	×	○	○
川口クリニック	なぎさ町6-1-503	32-0050	○	○	○
川知内科クリニック	池浦町4-5-10	20-6800	×	○	○
川端医院	戎町5-9	32-2580	○	○	○
きむら耳鼻咽喉科クリニック	東助松町2-6-2-1	20-0181	○	○	○
塩田内科医院	東豊中町1-12-6	45-1391	○	○	○
信貴小児科	若宮町10-5	32-1082	○	×	×
重信内科	豊中町3-2-35	22-2233	×	○	○
柴谷内科	昭和町1-1	32-2384	○	○	○
杉本クリニック	助松町1丁目2-15	20-1585	○	○	○
高橋内科歯科クリニック	寿町9-30	23-3432	○	○	○
竹原医院	下条町18-17	22-2255	○	○	○
田中内科クリニック	松ノ浜町2-7-28	33-2671	×	○	○
寺本医院	旭町12-12	32-1848	○	○	○
助松団地診療所	助松団地3-11	32-5776	○	○	○
中医院	田中町9-16	32-1578	○	○	○
中瀬クリニック	楠町東1-1	21-2501	○	○	○
中谷クリニック	二田町2-3-23	23-3311	×	○	○
永野医院	上之町7-34	32-1075	○	○	○
長野クリニック	二田町1-12-8	32-3234	○	○	○
長本医院	東助松町1丁目12-9	32-1280	○	○	○
原病院	東助松町1丁目7-1	21-6616	×	○	○
平山胃腸科・内科	松ノ浜町1-1-4	33-6017	×	○	○
三浦クリニック	松之浜町2-2-8	21-6081	○	○	○
三瀬医院	東豊中町3-18-1	44-3104	×	○	○
宮崎耳鼻咽喉科	池浦町1-2-18	20-0888	○	○	○
村上クリニック	旭町18-3 アルザ泉大津	31-2202	○	○	○
東雲八木診療所	東雲町2-13	32-7776	○	○	○
吉川病院	春日町2-10	32-3666	○	○	○
吉田内科クリニック	森町1丁目3-25	31-1988	×	○	○

○通院患者のみを対象にしている医療機関

いしわたクリニック・西本医院・ふじいクリニック・やまだクリニック

※一部の医療機関では、年齢や対象により接種できないことがありますので、医療機関に事前にお問い合わせください。

10月1日から 新型、および新型・季節型混合の

インフルエンザワクチン接種が始まります。

ワクチン接種を行っている
医療機関はこちらです！



10月1日以降、インフルエンザの予防接種が始まります。今年度は、新型インフルエンザワクチンに加え、従来の季節型のワクチンも加わった混合のワクチン接種となります。季節型のみのワクチン接種はありません。また、優先接種者などはありませんので、希望する人は時期を問わずに接種ができます。**接種期間** 10月1日(金)～平成23年3月31日(木)**対象者** 65歳未満の市民(65歳以上の人については、下囲み記事のとおり実施)
なお、1歳未満の小児は、ワクチン接種で免疫をつけることが困難であると考えられますが、保護者の強い希望があれば接種はできます。接種の必要性については、かかりつけ医に十分ご相談ください。**接種回数** ▽13歳以上：1回(ただし、主治医が必要と認めた場合、2回接種になります)▽13歳未満：2回**接種実施医療機関** インフルエンザワクチン接種医療機関(次ページの表)**持参するもの** 年齢・住所の確認できるもの(健康保険証・運転免許証など)、妊婦・乳幼児の場合、母子健康手帳

65歳以上の人のインフルエンザ予防接種情報

次の対象者で、希望する人は、インフルエンザの予防接種ができます。ただし、義務接種ではありません。

日程 10月1日(金)～平成23年3月31日(木)

実施場所 市内実施医療機関(次ページ表をご覧ください)

なお、今年の広報いずみおおつ4月号でお知らせした65歳以上のインフルエンザ接種医療機関と一部変更があります。

対象 接種日現在、65歳以上の市民

ただし期間中、1回のみの接種になります。

料金 一部負担金…1,000円(直接医療機関で支払ってください)

持物 年齢・住所の確認できるもの(健康保険証・運転免許証など)

なお、60歳以上65歳未満の人で、内臓機能などが極度に制限される程度の障がいのある人も対象になる場合があります。かかりつけ医にご相談ください。

また、市外の病院に入院中、もしくは市外施設入所中の人は、保健センターまでお問い合わせください。

生活保護受給者・市民税非課税世帯に属する人は、一部負担金免除の制度があります。接種日に、各証明書を医療機関へ提出する必要があります。

生活保護受給者の人は、生活福祉課が発行する生活保護受給証明書が必要です。

市民税非課税世帯に属する人は、保健センターでの証明書申請が必要です。証明書発行までに約1週間かかります。

問合 保健センター(☎33・8181)



接種費用 ▽1回目の接種の場合：3600円 ▽2回目の接種で、1回目の接種と同じ医療機関で接種した場合：2550円 ▽2回目の接種で、1回目の接種と異なる医療機関で接種した場合：3600円 ▽予診の結果、接種を行えなかった場合：1790円
なお生活保護受給者・市民税非課税世帯に属する人は、接種費用の助成制度があります。接種日に、各証明書を医療機関へ提出する必要があります。

生活保護を受給している人は、生活福祉課が発行する生活保護受給証明書が必要です。市民税非課税世帯に属する人は、保健センターでの証明書申請が必要です。証明書発行までに約1週間かかります。
ただし生活保護受給者・市民税非課税世帯に属する人で、かかりつけ医が市外の場合、いったん接種費用を支払っていただき、後日返還の手続きが必要です。詳細は、保健センターにお

問い合わせください。**ワクチン接種の効果とリスク** ワクチン接種は多くの市民の皆さんに重症化予防というメリットをもたらしますが、接種後は、まれに熱が出るなどの症状が見られたりするほか、まれに重篤な症状を引き起こす可能性もあります。この点をご理解いただいたうえで、健康上、問題のない時期に接種を受けていただくようお願いします。**問合** 保健センター(☎33・8181)