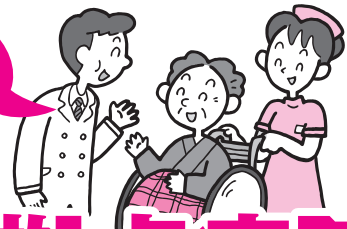




地域のがん治療の拠点となります！

市立病院が がん診療拠点病院 に指定されました！



●がん診療拠点病院とは

平成16年度から開始された「第3次対がん10か年総合戦略」により、すべての人が標準的ながん治療を受けられるよう、府が推薦し、国が指定する「がん診療連携拠点病院」の制度が設けられました。

これを受け、府では医療機能を評価し、一定水準以上の医療機関を、府指定のがん診療拠点病院として認可しています。

●市立病院の取り組み

市立病院では地域の中核病院として幅広いがん診療を行っており、平成22年度から府指定のがん診療拠点病院として認可を受けました。

特に本院の3本柱の一つである消化器病診療においては、消化器内科医9人、外科・内視鏡外科医6人とで、患者さんの病状・病期に合わせた内視鏡治療、腹腔鏡下外科手術、化学療法、放射線治療などを実施しており、診断から治療までを府内トップレベルで行っています。

また、肺がんに関しても胸腔鏡下外科手術を実施し、消化器病治療同様に患者さんの体にやさしい治療を行っています。治療方針の決定においては、



市立病院では職員を募集しています。

診療科の枠を超え、さまざまな領域の専門家とカンファレンス（症例検討）を行い、ベストな治療方法を患者さんといっしょに考え、選択しています。

●相談支援窓口

市立病院では地域医療連携室が窓口となり、患者さんの相談を受け付けています。地域医療連携室には医師、看護師、医療ソーシャルワーカー（社会福祉

士）など専門職を配置し、多種多様な相談と解決のお手伝いをしています。また、他の医療機関の紹介も当窓口で実施しており、病状や希望に合わせた医療機関や施設を紹介しています。

●緩和ケアチーム

市立病院では、患者さんの身体や心の苦痛を和らげるため緩和ケアチームを立ち上げ、がん治療中の生活の質の維持、向上

をお手伝いしています。

患者さんががんと診断された早期から、緩和ケアチームが主治医、病棟スタッフと協力してサポートさせていただくことで、入院治療の不安や苦痛の軽減を図り、治療終了後に患者さんがその人らしい生き方を選択できるよう支援しています。

問合 市立病院（☎32・5622）

□看護師・助産師（正職員）

受験資格 資格をお持ちの人、または平成23年4月までに取得見込みで、三交替勤務のできる人

試験 面接試験

採用予定日 平成23年4月1日

申込 9月14日（火）午後5時までに、市立病院総務課において交付する職員採用試験申込書、資格免許証の写し（取得見込みの人は、最終学校卒業（見込み）証明書）を市立病院総務課へ提出（採用試験申込書は、市立病院ホームページよりダウンロード可）

なお、郵送の場合は9月13日（月）の消印のあるものまで有効とします。

試験日時 9月25日（土）午前9時から市立病院にて

なお、結果は、可否にかかわらず本人に通知します。

□診療放射線技師（正職員）

受験資格 診療放射線技師免許を有する人または平成23年4月までに取得見込みの人で、当直勤務のできる人

採用予定 1人

試験 面接試験ほか

採用予定日 平成23年4月1日

申込 9月30日（木）午後5時までに、市立病院総務課において交付する職員採用試験申込書、および受験票、資格免許証の写し（取得見込みの人は、最終学校卒業（見込み）証明書）を市立病院総務課へ提出（採用試験申込書は市立病院ホームページよりダウンロード可）

なお、郵送の場合は9月29日（水）の消印のあるものまで有効とします。

第1次試験 10月16日（土）午前9時から市立病院にて

第2次試験 第1次試験合格者に後日（日程など）通知

なお結果は、可否にかかわらず本人に通知します。

問合 市立病院総務課（☎32・5622）

盗難防止に効果的！ シリンダー錠とワイヤー錠のツーロック

自転車の窃盗犯は、犯行時間が長引くことを嫌がります。したがって、自転車に付属のカギのほかに、ワイヤー錠や U 字型錠などを併用することが、盗難防止には効果的です。



※これらの資料は、財全国防犯協会連合会からご提供いただきました



一般的な自転車のカギが上図の「プレス錠」。カギを差し込んで押すと簡単に解錠できるため、盗難被害に注意が必要。一方、下図の「シリンダー錠」は、カギを差し込んで、回すことで解錠される。ドライバーなどの道具でもこじ開けにくく、盗難に強い

子どもたちへの公然わいせつにご用心！

小中学生の登下校時の通学路などにおいて、女兒に対する公然わいせつ（下半身露出）事案が増加しています。

かわいい子どもたちが被害にあわないように、次の点にご注意ください。

■保護者の皆さんへお願い

- 野外で幼児などを一人遊びさせない
- 幼児などの遊び場や、友だちなどをよく把握しておく

本市、および忠岡町では、今年6月の時点で約230台の自転車が盗まれており、これは昨年の約1.3倍（昨年比+50台）の数値になっています。

各駅周辺です。これらの駐輪場などに停めていた自転車が被害にあっています。盗まれた自転車の約半数がかぎを忘れられていました。

間でも必ずかぎをかけましょう。犯人は、「ちよっと足代わり」といった軽い気持ちで、かぎのかかかっていない自転車を狙っています。

- まず、かぎをかけることが大切です。（かぎかけ宣言）
- シリンダー錠などの丈夫なカギをつけましょう。シリンダー錠は、かぎ穴に鍵を差し込み回転させて解錠するカギです
- 少しの間停めるときでも、必ずかぎをかけましょう
- さらに盗まれにくくするため、ワイヤー錠などで「ツーロック」にしましょう
- 路上駐輪はやめましょう

問合 泉大津警察署（☎23・1234）



泉大津警察署からのお知らせです

自転車盗の被害が増加しています！


大切な自転車を自分で守ろう！



被害に遭わないために

- 人通りの少ないところは、通らないようにさせる
- 危険な目にあったら、大声を出して助けを求めさせる
- 事業者・地域住民の皆さんへお願い
- 子どもたちが遊んでいる時間帯に合わせて散歩をしたり、自宅周辺で清掃するなど、できる限り屋外に出て子どもたちに目を向け、安全を確保してあげてください。

日本を
せんたく
したい
申し候。



カルチャー・スクール シリーズ第3回

坂本龍馬の手紙

第3回シリーズは「坂本龍馬の人間的魅力～自由奔放な手紙を中心に」。8月29日(日)は、龍馬の手紙の面白さを読み解く「日本をせんたくしたい申し候～誰にも好かれた男の生き方」、9月12日(日)は「龍馬をとりまく二人の女性～おりょうと千葉佐那」です。テクスピアホールで午後2時～3時30分(午後1時30分開場)。定員500人、先着順。入場無料。

時代を動かした男の魅力を浮き彫りに
お話しするのは龍馬の手紙に詳しい京都国立博物館学芸部室長の宮川禎一さんです。

◇8月29日(日)テクスピア大阪
「日本をせんたくしたい申し候」誰にも好かれた男の生き方」
龍馬の人間的魅力をもっともよく伝えているのは140通ほど残る手紙です。脱藩後の龍馬は折りに触れて土佐の家族に手紙を送っています。巧みなひゆ、ユーモアを交えて真情がにつられ、読む人を飽きさせません。文久3年(1863年)の姉、乙女あての手紙には大胆不敵にも「日本(ニッポン)を今一度せんたく」などと倒幕の決意を吐露しています。それらが現在まで大切にされてきたおかげでわたしたちは龍馬がどんな人間だったかを知ることが出来ます。

「世の人は我を何ともいわばいえ我ががなすことは我のみぞ知る」とは龍馬の有名な歌ですが、決して世をすねているのではありません。「いつか私を正しく理解して欲しい」が龍馬の本心ではなかったでしょうか。龍馬の雄弁な手紙を読むにつけ、不思議な例え話に込められた表現

できませんのでご注意ください。必ず汚物は、処分してください。

9月1日以降予約分から粗大ごみの収集が変わります
今までは、30cmを超える電化製品は1点500円で収集していましたが、9月1日以降の予約分から、45ℓ袋に入れば、なべやフライパン、スプーンなど他の不燃物と合わせて1袋500円で収集します。

9月1日から食品トレイなどの拠点回収を廃止します
現在、市内公共施設などで、ペットボトル、食品トレイ、紙パックなどを拠点回収していましたが、すべての品目を9月から行政回収することになりました。そのため、8月末日で拠点回収を廃止し、回収ボックスを撤去します。9月1日以降は、月2回の地域の資源ごみ(ペットボトル・古紙)の日にお出しください。

問合せ 生活環境課(市役所1階3番窓口)

力の高さに驚かされます。講演では龍馬の手紙を取り上げ彼の人間像を読み解きます。

◇9月12日(日)テクスピア大阪
「龍馬をとりまく二人の女性」おりょうと千葉佐那」
坂本龍馬の魅力はその女性関係にも表れます。土佐の平井加尾、江戸の千葉佐那、京都の榎崎龍、そして長崎のお元。この講演では、妻となった榎崎龍(おりょう)と婚約していたとされる千葉佐那の2人を対比しながら龍馬の女性観を探ってみたいと考えます。

北辰一刀流の千葉家の娘で文武両道、そのうえ美人だった千葉佐那。彼女に関する史料が最近少しずつあらわれてきました。一方、京都の医者のお娘で、父の死去後、多くの兄弟をかかえて困窮していた榎崎龍。美人で勝ち気でした。おりょうに関する証言は多く残されています。最近、千葉佐那のことが分かるにつれて妻おりょうの一面も分かるようになってきました。龍馬を巡るこの二人の女性の戦いについて史料に基づき、考えてみたいと思います。

カルチャー・スクール
今後の日程

※時間の指定のないものは午後2時～3時30分です。

■「手描き友禅染と着付け～名人が語る匠の技」
(於・テクスピア大阪3階西研修室、「全国繊維技術交流プラザ」協賛)
10月29日(金)=田畑喜八氏(手描き友禅染作家)、10月30日(土)=毛利ゆき子氏(着付師)
■シンポジウム「『邪馬台国』論争は決着したのか～大型建物跡、銅鏡の大量発見をめぐって」
(於・市民会館)
11月13日(土)=午前10時～午後4時
コーディネーター；金関恕氏(府立弥生文化博物館長)、パネリスト：今村峯雄氏(国立歴史民俗博物館名誉教授)、白石太一郎氏(府立近つ飛鳥博物館長)、寺沢薫氏(奈良県立橿原考古学研究所総務企画部長)、橋本輝彦氏(桜井市教育委員会主査)、福永伸哉氏(大阪大学大学院教授)
■「我が美術を語る」(於・市民会館)

11月14日(日)=小灘一紀氏(洋画家、日展評議員)、11月21日(日)=上村淳之氏(日本画家、日本芸術院会員)、12月5日(日)=岡村哲伸氏(彫刻家)
■「歴史紀行～日本歴史を俯瞰する」(於・市民会館)
1月23日(日)＝「原始時代・古代」金関恕氏(弥生文化博物館長)、2月6日(日)＝「古代」白石太一郎氏(近つ飛鳥博物館長)、2月20日(日)＝「中世」小和田哲男氏(静岡大学名誉教授)、3月6日(日)＝「近世」脇田修氏(大阪歴史博物館長)、3月20日(日)＝「近代」木村幸比古氏(京都・霊山歴史館学芸課長、岩倉具視対岳文庫長)
問合せ 企画調整課(市役所4階)

特別講演
プリツカー賞(建築界のノーベル賞)受賞記念
「世界が驚いた、金沢21世紀美術館の挑戦～斬新な設計とユニークな運営」(於・市民会館)
9月26日(日) 午後1時～4時30分
蓑 豊氏(金沢21世紀美術館特任館長、兵庫県立美術館長)、妹島和世氏・西沢立衛氏(共同設計者)

今月の「ごみ」に関するニュースを詳しくお届け！

「ごみの分別大辞典」を全戸配布します。

「ごみの分別大辞典」を配布
市では、市民の皆さんに正しくごみを分別していただくために、品目ごとに分別の仕方をまとめた「ごみの分別大辞典」を作成し、全戸配布をします。

配布時期については、8月下旬を予定しています。

◆◆◆
平成22年12月1日からご家庭の可燃ごみが指定袋製の有料収集になることに伴い、次のような対応を実施します。

「お試し袋」を配布
指定袋の普及と定着のため、「お試し袋」を配布します。配布枚数および配布方法は、左上の表のとおりです。

「ボランティア袋」を配布
道路の枯れ葉などのごみをボランティアで清掃していただいている皆さんは、団体、個人に關係なく、事前に市に申請していただければ「ボランティア袋」をお渡しいたしますので、清掃活動にご活用ください。対象となるのは、12月1日以降に実施する活動です。そのため受付開始は、11月初旬を予定しています。

「おむつ」の無料収集
12月1日以降は、おむつだけを透明、または半透明の袋に入れていただければ無料で収集します。おむつ以外が混入している場合は、収集

できませんのでご注意ください。必ず汚物は、処分してください。

9月1日以降予約分から粗大ごみの収集が変わります
今までは、30cmを超える電化製品は1点500円で収集していましたが、9月1日以降の予約分から、45ℓ袋に入れば、なべやフライパン、スプーンなど他の不燃物と合わせて1袋500円で収集します。

9月1日から食品トレイなどの拠点回収を廃止します
現在、市内公共施設などで、ペットボトル、食品トレイ、紙パックなどを拠点回収していましたが、すべての品目を9月から行政回収することになりました。そのため、8月末日で拠点回収を廃止し、回収ボックスを撤去します。9月1日以降は、月2回の地域の資源ごみ(ペットボトル・古紙)の日にお出しください。

問合せ 生活環境課(市役所1階3番窓口)

紙ごみ

紙ごみ収集業者21社のリストはこちら

■紙ごみの回収業者と回収しているごみの種類

業者名	電話番号	新聞	雑誌	段ボール	牛乳パック	古着	※雑紙	※シュレッダーごみ
櫛はまだ 大阪はなみずきセンター	31・3936	○	○	○	○	○	○	○
梶本商店	41・1429	○	○	○	○	○	○	○
JP 資源㈱	06・4703・4155	○	○	○	○	○	○	○
㈱徳山商事(担当岡田)	072・438・5330	○	○	○	○	○	○	○
山本商店	0721・65・1238	○	○	○	○	○	○	○
松山商店	0724・39・0307	○	○	○	○	○	○	○
岸和田リサイクルセンター	072・443・9000	○	○	○	○	○	○	○
山一商会	072・291・8275	○	○	○	○	○	○	○
栗山治(みのりグループ)	090・7113・9577	○	○	○	○	○	○	○
堺資料株式会社	072・241・1727	○	○	○	○	○	○	○
(有)あかね紙業	072・296・2929	○	○	○	○	○	○	○
森紙料	072・296・0160	○	○	○	○	○	○	○
リサイクル山笑	072・296・2933	○	○	○	○	○	○	○
西谷商店	22・1627	○	○	○	○	○	○	○
岸和田紙業	22・0710	○	○	○	○	○	○	○
大原 弘子	072・274・2960	○	○	○	○	○	○	○
細田 祐吉	090・8194・9690	○	○	○	○	○	○	○
㈱はまだ 和歌山本社	0736・78・3939	○	○	○	○	○	○	○
旭宝紙業株式会社	072・463・6677	○	○	○	○	○	○	○
オオサカクリエイト株式会社	072・937・6855	○	○	○	○	○	○	○
泉陽工業	46・6090	○	○	○	○	○	○	○

以前より、市民の皆さんから「雑紙やシュレッダーごみを回収してくれる業者について教えてほしい」とのご要望が多く寄せられていました。

そこで、各業者に有価物集団回収事業の取扱品目についてアンケートを実施し、回答のあった21社を右表のとおりお知らせします。

問合せ 生活環境課(市役所1階3番窓口)

※「雑紙」や「シュレッダーごみ」は、業者によって回収方法や回収量に条件がある場合がありますので、詳しい内容については、直接お問い合わせください。

限りある資源、水を大切に使いましょう

市では、市民の皆さんに常に安全で衛生的な水をお届けしていますが、水も限りある資源です。この機会に、水の大切さや

水道の役目を考えてみましょう。水の使っていないのにメーター内のパイロットマーク（銀色の○印）が回っているときは、どこかで水漏れの可能性があります。

ます。このような場合は、市指定給水装置工事業者に連絡してください。修理費用は、自己負担となります。なお、アパートやマンションにお住まいの人は管理人や管理会社に連絡してください。

水道料金・下水道使用料の減免

市では、高齢者世帯や重度身体障がい者などの経済的負担を軽減し、安定した生活を支援することを目的に、水道料金・下水道使用料の福祉減免を行っています。この制度の対象者は、次表のとおりとなっていますので、申請してください。

所得基準	適用世帯	水道	下水道
市民税非課税世帯	・ひとり親家庭の医療証の交付を受けている世帯 ・身体障害者手帳1・2級の交付を受けている人が属する世帯 ・精神障害者保健福祉手帳1・2級の交付を受けている人が属する世帯 ・療育手帳A・B1の交付を受けている人が属する世帯 ・特別児童扶養手当受給世帯 ・高齢者世帯（世帯構成員全員が70歳以上）	料金 345円 （消費税などを含む）	使用料 630円 （消費税などを含む）

※ただし生活保護受給世帯を除く

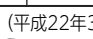
水道事業の業務状況について

地方公営企業法第40条の2および泉大津市水道事業の設置等に関する条例第10条第1項の規定に基づき、平成21年度下半期(10月1日から3月31日まで)の業務状況を公表します。

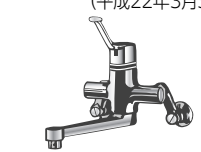
普及の状況

配水量(※1)および有収水量(※2)など

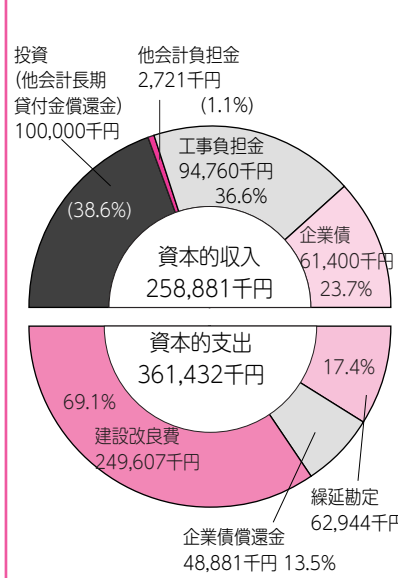
給水人口	給水戸数	普及率	区 分	平成21年4月1日～ 平成21年9月30日	平成21年10月1日～ 平成22年3月31日	平成21年度合計
77,616人	34,227戸	100%	配水量	4,854,685㎡	4,530,954㎡	9,385,639㎡
(平成22年3月31日現在)			1日平均配水量	26,527㎡	24,895㎡	25,714㎡
			1日最大配水量	29,012㎡	27,130㎡	29,012㎡
			有収水量	4,478,929㎡	4,350,436㎡	8,829,365㎡
			有収率	92.3%	96.0%	94.1%



※1 浄水場から配水された水量の総計 ※2 料金徴収の対象となる水量

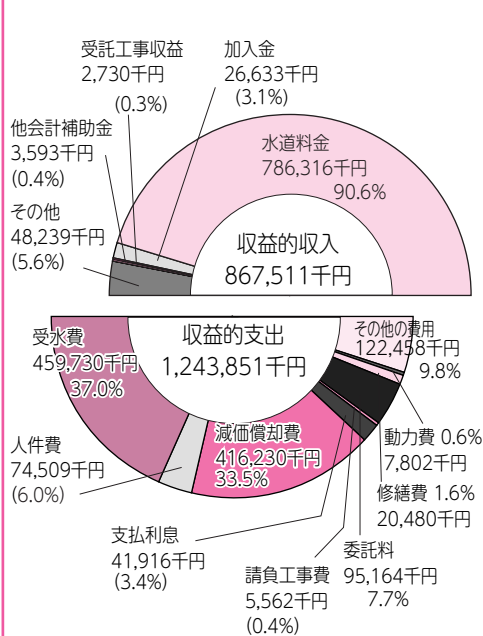


資本的収支の内容



問合 水道業務課 (市役所2階)

収益的収支の内容



こんな場合は届出を

- 次のような場合は、3〜5日前までに届け出てください。
 - ▽引越越してきたとき(転入)
 - ▽引越越しされるとき(転出・転居)
- 次のような場合は 早く届け出てください
 - ▽長期にわたって水道を使用しないとき
 - ▽家の取り壊しなどで水道を廃止するとき

検針にご協力を

メーターボックスの中には、泥などが入らないようにしてください。メーターボックスの上には、ものを置かないようにしてください。

水道の施設・改造(蛇口の交換は除く)は市指定給水装置工事事業者以外に行つことができません。施工内容や工事代金のトラブルの原因となることがありますので、必ず市指定給水装置工事事業者で施工してください。

工事は市指定給水装置工事事業者で

水道料金などの納付は、便利で安全確実な口座振替制度をご利用ください。なお、振替日は検針の翌月17日(休日の場合は翌営業日)です。

口座振替制度のご利用を

最近、水道や下水道関係の訪問販売や電話による勧誘に関する問い合わせが市に多く寄せられています。次のようなことは、市では行っていないのでご注意ください。

- ▽市民の皆さんから直接のご依頼のない水質検査
- ▽浄水器などの取り付け・販売

クーリング・オフ制度など

浄水器などの購入や管の清掃などの役務提供は、契約書面を受領してから8日以内であれば無条件に契約解除(クーリング・オフ)できます。この件に関して詳しいことは、消費生活相談コーナー(産業政策課・月〜金曜日の午後1時〜4時)へご相談ください。

市では、住宅に困っている所得の低い人のために、次のとおり市営住宅のあき家の入居者を募集します。なお、市営住宅入居申し込みには、収入基準などの制限があります。

募集住宅一覧

- 家賃 ①入居時は、月額8,900円から3万1,600円 ②平成23年度以降は、入居者の収入に応じて毎年度、法令などの規定に基づき改定
- 申込資格 次の①〜⑦のすべての条件を満たしている人
- ①同居、または同居しようとする親族がある人
 - ②収入基準に適合する人
 - ③現在、住宅に困っている人
 - ④申し込みの本人が泉大津市内に現に居住し、かつ、住民登録もしくは外国人登録をしている人、または泉大津市内に勤務をしている人
 - ⑤家賃・共益費を支払うことができる人
 - ⑥過去において市営住宅の不正使用、市民税を滞納していない人
 - ⑦保証人がある人

- 申込方法 所定の申込書に必要事項を記入し、所定の封筒を使い8月16日(月)の消印有効で郵送すること
- 申込書配付期間 8月2日(月)〜16日(月)(ただし、土・日曜日を除く)の午前8時45分から午後5時15分まで
- 申込書配付場所 建築住宅課
- 選考方法概略 ①抽選日(公開抽選)…9月15日(水) 午前10時から市役所2階202会議室 ②公開抽選の後、資格審査を行い、入居者を選考

入居者を募集する市営住宅

住宅名	住宅型式	戸数	規格	
二田市営住宅	浴室	浴槽	エレベーター	犬猫類
	2DK	2戸	RC造5階建	
虫取市営住宅	無	無	無	不可
	2DK	4戸	RC造5階建	
助松市営住宅	有	無	無	不可
	3DK	1戸	RC造5階建	
助松市営住宅	有	無	無	不可
	有	無	無	

単身者は申し込みません。
浴室[有]…浴室スペースが有る住宅。浴室[有]・浴槽[無]の住宅は、浴槽・風呂釜などの設備の設置は入居者負担になります。



市営住宅の入居者を募集します。

ユニバーサルフォントを採用しました

広報紙の文字が読みやすくなりました。

今月号から、ご覧のとおり本紙では、本文の文字を中心に、ユニバーサルデザインされた文字を使用しています。

これは、すべての市民の皆さんに文字そのものが、「わかりやすく」、「読みやすく」、「読み間違えることがない」ようにと導入したものです。新しく使用する文字は下図のとおりです。これまで特に小さいサイズの文字の場合、読みにくかったり、「3」や「8」、また濁点と半濁点、細い文字がかすれて読みにくいなどの部分に配慮し、文字の形自体のデザインをすっきりすることで、以前より判別しやすくなっています。

(例)	旧文字	新文字
	3、8	→ 3、8
	6、9	→ 6、9
	ば、ぱ	→ ば、ぱ
	R、B	→ R、B
	OCG、000	→ OCG、000

問合 秘書広報課 (市役所4階)