

# おおつ物語



和泉地域最古の弥生土器(池浦遺跡)

おおつ物語「池上曽根遺跡とその時代」(1)  
池上曽根遺跡の人びとはどこからやってきたのか

本市と和泉市に広がる国史跡池上曽根遺跡は、紀元前1世紀ごろに最も栄えた弥生時代の集落遺跡で、最盛期には1,000人を超える人びとが暮らしていたと想定されています。ここで暮らした人びとは、どこからやって来たのでしょうか。

和泉地域の弥生時代の幕開けは、池上曽根遺跡の南約1kmの池浦遺跡が、その拠点の一つと考えられます。池浦遺跡は縄文時代の痕跡がなく、和泉地域で最も古い様相を示す土器や、朝鮮半島の影響を受けた土器がみつかっています。さらに、池浦遺跡から南に約1km、大津川下流の虫取遺跡は、人工的に掘られた溝から、縄文時代の終わりごろの土器と弥生時代はじめごろの土器がいっしょに見つかっています。二つの集落に共通するのは、弥生時代の初めごろに続く時期の土器はみられず、集落は一時期で終息した点です。

一方、池上曽根遺跡は、最盛期と比べると小規模ではあるものの、弥生時代はじめごろにはすでに集落を囲む溝が掘られていました。ここに、池浦遺跡、虫取遺跡から人びとが移住し、次第に大集落となっていったと考えられます。

※生涯学習課で、府立弥生文化博物館で開催された「弥生鳥瞰－池上曽根に生きた人びと－」解説リーフレット「Story of 弥生鳥瞰」を無料配布しています。

今回は「池上曽根遺跡とその時代」(2)です。

泉大津の暮らしをもっと便利にする 広報紙

平成22年  
Vol.603



8

# IZUMI TSU

広報  
いずみおおつ

## CONTENTS

自転車盗の被害が増加しています	2
市立病院がん診療拠点病院に指定	3
「ごみ分別大辞典」を全戸配布	4
カルチャー・スヨール 8月は「坂本龍馬の手紙」	5
新火葬場 名称は「ゆうしお」に決定	8
平成23年度 市職員募集	12

## 市民相談表 無料

休館日や相談員の都合などにより、お休みさせていただく場合があります。

**法律相談【要予約】** 予約専用電話 ☎23・4400  
木曜日・第2火曜日 市役所1階市民相談室  
※前日(前日が祝日の場合は前々日)の午前9時から電話で予約受付。先着8人。相談時間は20分以内。なお、時間の指定はできません。

**一般相談** ☎33・1131  
月～金曜日 午前10時～午後4時30分  
市役所1階市民相談室

**交通事故相談** ☎33・1131  
月～金曜日 午前10時～午後4時30分  
市役所1階市民相談室

**行政相談** ☎33・1131  
8月18日(水) 午後1時～3時 北公民館大会議室  
8月24日(火) 午後1時～3時 市役所1階市民相談室

**司法書士相談** ☎33・1131  
第1金曜日 午後1時～3時  
市役所1階市民相談室

**土地家屋調査士相談** ☎33・1131  
第3金曜日 午後1時～3時  
市役所1階市民相談室

**不動産相談** ☎33・1131  
第2・4金曜日 午後1時～3時  
市役所1階市民相談室

**税務相談** ☎33・1131  
第3月曜日 午後1時～3時  
市役所1階市民相談室

**特設人権相談** ☎33・1131  
第2・3・4水曜日 午後1時～3時  
市役所1階市民相談室

**消費生活相談** ☎33・1131  
月～金曜日 午後1時～4時  
市役所1階消費生活相談コーナー

**人権相談** ☎33・1131  
月～金曜日 午前9時～午後5時  
市役所1階人権啓発課相談室

**家庭児童相談** ☎33・1131  
月～金曜日 午前9時30分～午後4時  
市役所1階児童福祉課

**母子寡婦相談** ☎33・1131  
月・木曜日 午前9時～午後5時  
市役所1階児童福祉課

**高齢者総合相談** ☎21・0294  
月～金曜日 午前9時～午後5時15分  
高齢者保健・福祉支援センター(パルセンター)

**心配ごと相談** ☎21・9871  
火曜日 午後1時30分～3時30分  
総合福祉センター

**教育・幼児教育相談** ☎31・4460  
月～金曜日 午前9時～午後5時  
教育支援センター  
心の相談ホットライン(☎26・0005)

**医療相談** ☎32・5622  
月～金曜日 午前9時～午後4時  
市立病院

**防火相談** ☎21・0119  
毎日 午前9時～午後5時  
消防本部

**労働相談** ☎23・8689  
火～日曜日 午前9時～午後5時  
労働政策課(勤労青少年ホーム内)

**就労相談【要予約】** ☎23・8689  
火～金曜日 午前9時～午後5時  
労働政策課(勤労青少年ホーム内)

**住宅相談** ☎33・1131  
月～金曜日 午前10時～午後4時  
市役所2階建築住宅課

**福祉なんでも相談(出張窓口)** ☎33・1131  
■日時・場所  
第2金曜日 午後1時～午後3時 南公民館  
第3金曜日 午後1時～午後3時 にんじんサロン(市民会館内)  
第4金曜日 午後1時～午後3時 北公民館

**女性相談(面談は要予約)**  
にんじんサロン ☎21・6500  
火～金曜日 午前10時～午後5時  
人権啓発課 ☎33・9208  
月～金曜日 午前9時～午後5時

この広報紙は、再生紙を使用しています。また広報紙が届かない世帯の人は、秘書広報課へお問い合わせください。本市の情報は、インターネットや携帯サイトからもご覧になれます。

PC <http://www.city.izumiotsu.osaka.jp/>

携帯 <http://www.city.izumiotsu.osaka.jp/m/>

携帯サイトのQRコード：なお閲覧には、通信料が必要です。→



今月の表紙

ぼくの背の何人分？(楠幼稚園夏まつりにて)







地域のがん治療の拠点となります！

## 市立病院が がん診療拠点病院 に指定されました！



### ●がん診療拠点病院とは

平成16年度から開始された「第3次対がん10か年総合戦略」により、すべての人が標準的ながん治療を受けられるよう、府が推薦し、国が指定する「がん診療連携拠点病院」の制度が設けられました。

これを受け、府では医療機能を評価し、一定水準以上の医療機関を、府指定のがん診療拠点病院として認可しています。

### ●市立病院の取り組み

市立病院では地域の中核病院として幅広いがん診療を行っており、平成22年度から府指定のがん診療拠点病院として認可を受けました。

特に本院の3本柱の一つである消化器病診療においては、消化器内科医9人、外科・内視鏡外科医6人とで、患者さんの病状・病期に合わせた内視鏡治療、腹腔鏡下外科手術、化学療法、放射線治療などを実施しており、診断から治療までを府内トップレベルで行っています。

また、肺がんに関しても胸腔鏡下外科手術を実施し、消化器病治療同様に患者さんの体にやさしい治療を行っています。治療方針の決定においては、



## 市立病院では職員を募集しています。

診療科の枠を超え、さまざまな領域の専門家とカンファレンス（症例検討）を行い、ベストな治療方法を患者さんといっしょに考え、選択しています。

### ●相談支援窓口

市立病院では地域医療連携室が窓口となり、患者さんの相談を受け付けています。地域医療連携室には医師、看護師、医療ソーシャルワーカー（社会福祉

士）など専門職を配置し、多種多様な相談と解決のお手伝いをしています。また、他の医療機関の紹介も当窓口で実施しており、病状や希望に合わせた医療機関や施設を紹介しています。

### ●緩和ケアチーム

市立病院では、患者さんの身体や心の苦痛を和らげるため緩和ケアチームを立ち上げ、がん治療中の生活の質の維持、向上

をお手伝いしています。

患者さんががんと診断された早期から、緩和ケアチームが主治医、病棟スタッフと協力してサポートさせていただくことで、入院治療の不安や苦痛の軽減を図り、治療終了後に患者さんがその人らしい生き方を選択できるよう支援しています。

問合 市立病院（☎32・5622）

### □看護師・助産師（正職員）

**受験資格** 資格をお持ちの人、または平成23年4月までに取得見込みで、三交替勤務のできる人

**試験** 面接試験

**採用予定日** 平成23年4月1日

**申込** 9月14日(火)午後5時までに、市立病院総務課において交付する職員採用試験申込書、資格免許証の写し（取得見込みの人は、最終学校卒業（見込み）証明書）を市立病院総務課へ提出（採用試験申込書は、市立病院ホームページよりダウンロード可）

なお、郵送の場合は9月13日(月)の消印のあるものまで有効とします。

**試験日時** 9月25日(土)午前9時から市立病院にて

なお、結果は、可否にかかわらず本人に通知します。

### □診療放射線技師（正職員）

**受験資格** 診療放射線技師免許を有する人または平成23年4月までに取得見込みの人で、当直勤務のできる人

**採用予定** 1人

**試験** 面接試験ほか

**採用予定日** 平成23年4月1日

**申込** 9日30日(休)午後5時までに、市立病院総務課において交付する職員採用試験申込書、および受験票、資格免許証の写し（取得見込みの人は、最終学校卒業（見込み）証明書）を市立病院総務課へ提出（採用試験申込書は市立病院ホームページよりダウンロード可）

なお、郵送の場合は9月29日(水)の消印のあるものまで有効とします。

**第1次試験** 10月16日(土)午前9時から市立病院にて

**第2次試験** 第1次試験合格者に後日（日程など）通知

なお結果は、可否にかかわらず本人に通知します。

問合 市立病院総務課（☎32・5622）

## 盗難防止に効果的！ シリンダー錠とワイヤー錠のツーロック

自転車の窃盗犯は、犯行時間が長引くことを嫌がります。したがって、自転車に付属のカギのほかに、ワイヤー錠や U 字型錠などを併用することが、盗難防止には効果的です。



※これらの資料は、財全国防犯協会連合会からご提供いただきました



一般的な自転車のカギが上図の「プレス錠」。カギを差し込んで押すと簡単に解錠できるため、盗難被害に注意が必要。一方、下図の「シリンダー錠」は、カギを差し込んで、回すことで解錠される。ドライバーなどの道具でもこじ開けにくく、盗難に強い

## 子どもたちへの公然わいせつにご用心！

小中学生の登下校時の通学路などにおいて、女兒に対する公然わいせつ（下半身露出）事案が増加しています。

かわいい子どもたちが被害にあわないように、次の点にご注意ください。

### ■保護者の皆さんへお願い

- 野外で幼児などを一人遊びさせない
- 幼児などの遊び場や、友だちなどをよく把握しておく

本市、および忠岡町では、今年6月の時点で約230台の自転車が盗まれており、これは昨年の約1.3倍（昨年比+50台）の数値になっています。

各駅周辺です。これらの駐輪場などに停めていた自転車が被害にあっています。盗まれた自転車の約半数がかぎを忘れられていました。

間でも必ずかぎをかけましょう。犯人は、「ちよっと足代わり」といった軽い気持ちで、かぎのかかっていない自転車を狙っています。

- まず、かぎをかけることが大切です。（かぎかけ宣言）
- シリンダー錠などの丈夫なカギをつけましょう。シリンダー錠は、かぎ穴に鍵を差し込み回転させて解錠するカギです
- 少しの間停めるときでも、必ずかぎをかけましょう
- さらに盗まれにくくするため、ワイヤー錠などで「ツーロック」にしましょう
- 路上駐輪はやめましょう

問合 泉大津警察署（☎23・1234）



泉大津警察署からのお知らせです

## 自転車盗の被害が増加しています！

大切な自転車を自分で守ろう！




被害に遭わないために

今、泉大津市で最も注意すべき犯罪のひとつ



日本を  
せんたく  
したい  
申し候。



カルチャー・スコール シリーズ第3回

坂本龍馬の手紙

第3回シリーズは「坂本龍馬の人間的魅力～自由奔放な手紙を中心に」。8月29日(日)は、龍馬の手紙の面白さを読み解く「日本をせんたくしたい申し候～誰にも好かれた男の生き方」、9月12日(日)は「龍馬をとりまく二人の女性～おりょうと千葉佐那」です。テクスピアホールで午後2時～3時30分(午後1時30分開場)。定員500人、先着順。入場無料。

時代を動かした男の魅力を浮き彫りに  
お話しするのは龍馬の手紙に詳しい京都国立博物館学芸部室長の宮川禎一さんです。

◇8月29日(日)テクスピア大阪  
「日本をせんたくしたい申し候」誰にも好かれた男の生き方」  
龍馬の人間的魅力をもっとよく伝えているのは140通ほど残る手紙です。脱藩後の龍馬は折りに触れて土佐の家族に手紙を送っています。巧みなひゆ、ユーモアを交えて真情がこぼれ、読む人を飽きさせません。文久3年(1863年)の姉、乙女あての手紙には大胆不敵にも「日本(ニッポン)を今一度せんたく」などと倒幕の決意を吐露しています。それらが現在まで大切にされてきたおかげでわたしたちは龍馬がどんな人間だったかを知ることができます。

「世の人は我を何ともいわばいえ我がなすことは我のみぞ知る」とは龍馬の有名な歌ですが、決して世をすねているのではありません。「いつか私を正しく理解して欲しい」が龍馬の本心ではなかったでしょうか。龍馬の雄弁な手紙を読むにつけ、不思議な例え話に込められた表現

できませんのでご注意ください。必ず汚物は、処分してください。

9月1日以降予約分から粗大ごみの収集が変わります  
今までは、30cmを超える電化製品は1点500円で収集していましたが、9月1日以降の予約分から、45ℓ袋に入れば、なべやフライパン、スプーンなど他の不燃物と合わせて1袋500円で収集します。

9月1日から食品トレイなどの拠点回収を廃止します  
現在、市内公共施設などで、ペットボトル、食品トレイ、紙パックなどを拠点回収していましたが、すべての品目を9月から行政回収することになりました。ので、8月末日で拠点回収を廃止し、回収ボックスを撤去します。9月1日以降は、月2回の地域の資源ごみ(ペットボトル・古紙)の日にお出しください。

問合 生活環境課(市役所1階3番窓口)

力の高さに驚かされます。講演では龍馬の手紙を取り上げ彼の人間像を読み解きます。

◇9月12日(日)テクスピア大阪  
「龍馬をとりまく二人の女性」おりょうと千葉佐那」  
坂本龍馬の魅力はその女性関係にも表れます。土佐の平井加尾、江戸の千葉佐那、京都の榎崎龍、そして長崎のお元。この講演では、妻となった榎崎龍(おりょう)と結婚していたとされる千葉佐那の2人を対比しながら龍馬の女性観を探ってみたいと考えます。

北辰一刀流の千葉家の娘で文武両道、そのうえ美人だった千葉佐那。彼女に関する史料が最近少しずつあらわれてきました。一方、京都の医者のお娘で、父の死去後、多くの兄弟をかかえて困窮していた榎崎龍。美人で勝ち気でした。おりょうに関する証言は多く残されています。最近、千葉佐那のことが分かるにつれて妻おりょうの一面も分かるようになってきました。龍馬を巡るこの二人の女性の戦いについて史料に基づき、考えてみたいと思います。

カルチャー・スコール  
今後の日程

※時間の指定のないものは午後2時～3時30分です。

■「手描き友禅染と着付け～名人が語る匠の技」  
(於・テクスピア大阪3階西研修室、「全国繊維技術交流プラザ」協賛)  
10月29日(金)=田畑喜八氏(手描き友禅染作家)、10月30日(土)=毛利ゆき子氏(着付師)  
■シンポジウム「『邪馬台国』論争は決着したのか～大型建物跡、銅鏡の大量発見をめぐって」  
(於・市民会館)  
11月13日(土)=午前10時～午後4時  
コーディネーター；金関恕氏(府立弥生文化博物館長)、パネリスト：今村峯雄氏(国立歴史民俗博物館名誉教授)、白石太一郎氏(府立近つ飛鳥博物館長)、寺沢薫氏(奈良県立橿原考古学研究所総務企画部長)、橋本輝彦氏(桜井市教育委員会主査)、福永伸哉氏(大阪大学大学院教授)  
■「我が美術を語る」(於・市民会館)

11月14日(日)=小灘一紀氏(洋画家、日展評議員)、11月21日(日)=上村淳之氏(日本画家、日本芸術院会員)、12月5日(日)=岡村哲伸氏(彫刻家)  
■「歴史紀行～日本歴史を俯瞰する」(於・市民会館)  
1月23日(日)＝「原始時代・古代」金関恕氏(弥生文化博物館長)、2月6日(日)＝「古代」白石太一郎氏(近つ飛鳥博物館長)、2月20日(日)＝「中世」小和田哲男氏(静岡大学名誉教授)、3月6日(日)＝「近世」脇田修氏(大阪歴史博物館長)、3月20日(日)＝「近代」木村幸比古氏(京都・霊山歴史館学芸課長、岩倉具視対岳文庫長)  
問合 企画調整課(市役所4階)

特別講演  
プリツカー賞(建築界のノーベル賞)受賞記念  
「世界が驚いた、金沢21世紀美術館の挑戦～斬新な設計とユニークな運営」(於・市民会館)  
9月26日(日) 午後1時～4時30分  
蓑 豊氏(金沢21世紀美術館特任館長、兵庫県立美術館長)、妹島和世氏・西沢立衛氏(共同設計者)

今月の「ごみ」に関するニュースを詳しくお届け！

「ごみの分別大辞典」を全戸配布します。

「ごみの分別大辞典」を配布  
市では、市民の皆さんに正しくごみを分別していただくために、品目ごとに分別の仕方をまとめた「ごみの分別大辞典」を作成し、全戸配布をします。

配布時期については、8月下旬を予定しています。

◆◆◆  
平成22年12月1日からご家庭の可燃ごみが指定袋製の有料収集になることに伴い、次のような対応を実施します。

指定袋の普及と定着のため、「お試し袋」を配布します。配布枚数および配布方法は、左上の表のとおりです。

「お試し袋」を配布  
道路の枯れ葉などのごみをボランティアで清掃していただいている皆さんは、団体、個人に關係なく、事前に市に申請していただければ「ボランティア袋」をお渡しいたします。ので、清掃活動にご活用ください。対象となるのは、12月1日以降に実施する活動です。そのため受付開始は、11月初旬を予定しています。

「おむつ」の無料収集  
12月1日以降は、おむつだけを透明、または半透明の袋に入れていただければ無料で収集します。おむつ以外が混入している場合は、収集

できませんのでご注意ください。必ず汚物は、処分してください。

9月1日以降予約分から粗大ごみの収集が変わります  
今までは、30cmを超える電化製品は1点500円で収集していましたが、9月1日以降の予約分から、45ℓ袋に入れば、なべやフライパン、スプーンなど他の不燃物と合わせて1袋500円で収集します。

9月1日から食品トレイなどの拠点回収を廃止します  
現在、市内公共施設などで、ペットボトル、食品トレイ、紙パックなどを拠点回収していましたが、すべての品目を9月から行政回収することになりました。ので、8月末日で拠点回収を廃止し、回収ボックスを撤去します。9月1日以降は、月2回の地域の資源ごみ(ペットボトル・古紙)の日にお出しください。

問合 生活環境課(市役所1階3番窓口)

紙ごみ

以前より、市民の皆さんから「雑紙やシュレッターごみを回収してくれる業者について教えてほしい」とのご要望が多く寄せられていました。

そこで、各業者に有価物集団回収事業の取扱品目についてアンケートを実施し、回答のあった21社を右表のとおりお知らせします。

問合 生活環境課(市役所1階3番窓口)

※「雑紙」や「シュレッターごみ」は、業者によって回収方法や回収量に条件がある場合がありますので、詳しい内容については、直接お問い合わせください。

紙ごみ収集業者21社のリストはこちら

■紙ごみの回収業者と回収しているごみの種類

業者名	電話番号	新聞	雑誌	段ボール	牛乳パック	古着	※雑紙	※シュレッターごみ
櫛はまだ 大阪はなみずきセンター	31・3936	○	○	○	○	○	○	○
梶本商店	41・1429	○	○	○	○	○	○	○
JP 資源㈱	06・4703・4155	○	○	○	○	○	○	○
㈱徳山商事(担当岡田)	072・438・5330	○	○	○	○	○	○	○
山本商店	0721・65・1238	○	○	○	○	○	○	○
松山商店	0724・39・0307	○	○	○	○	○	○	○
岸和田リサイクルセンター	072・443・9000	○	○	○	○	○	○	○
山一商会	072・291・8275	○	○	○	○	○	○	○
栗山治(みのりグループ)	090・7113・9577	○	○	○	○	○	○	○
堺資料株式会社	072・241・1727	○	○	○	○	○	○	○
(有)あかね紙業	072・296・2929	○	○	○	○	○	○	○
森紙料	072・296・0160	○	○	○	○	○	○	○
リサイクル山笑	072・296・2933	○	○	○	○	○	○	○
西谷商店	22・1627	○	○	○	○	○	○	○
岸和田紙業	22・0710	○	○	○	○	○	○	○
大原 弘子	072・274・2960	○	○	○	○	○	○	○
細田 祐吉	090・8194・9690	○	○	○	○	○	○	○
㈱はまだ 和歌山本社	0736・78・3939	○	○	○	○	○	○	○
旭宝紙業株式会社	072・463・6677	○	○	○	○	○	○	○
オオサカクリエイト株式会社	072・937・6855	○	○	○	○	○	○	○
泉陽工業	46・6090	○	○	○	○	○	○	○

4







## Letter from RUNNERS

派遣ランナーからの手紙

### チャレンジ精神が養われました！

不安いっぱいだったオーストラリアへの旅。初めてのホームステイ。海外マラソン。45km…。たくさんの方が、私に自信を与えてくれました。何でもやってみたいのになかなか一歩踏み出せなかったのが、これからは何でもチャレンジしてみようという気持ちになりました。オーストラリアの広い大地。青い空。おおらかで親切な人々。体を動かすことに積極的な国民性。私にぴったりな国でした。

ホストファミリーも本当に私を信じて家族のように扱ってくれました。また必ず遊びに行きます。これからも末永く、この派遣が続くことを願っています。

足立和泉さん（本町）

### 沿道の「good job！」に励まされ…

ジローン市は深く入り込んだ湾に面した場所にあり、ウォーターフロントのエリアはきれいに整備され、日曜市などいろいろな催しをするそうです。また、地元のフットボール（フットー）のクラブがあったり、FM局があったり、文化的にとっても充実しているようでした。

マラソンは、楽しいムードの中スタート。広大で果てしない山道を走っていると自分がアリになったような気がしました。沿道の応援の人々も「グッド・ジョブ！」「ナイス・ラン！」などと声をかけてくれて力が出ました。

最後の夜は、雲のように霧の塊ができてとても幻想的な夜でした。知らない土地でホストファミリーといえるのがとても不思議で、尊い時間なんだと実感しました。

大野真由美さん（東港町）

市では、5月16日にオーストラリアで開催された「グレート・オーシャン・ロードマラソン」へ、足立和泉さん（本町）と大野真由美さん（東港町）の2人の市民ランナーを派遣しました。

このマラソンは、本市と友好都市提携を結んでいる、オーストラリア・グレートジローン市で開催される大会で、市民ランナーの派遣は昨年に続き2回目。ランナーたちは、滞在期間中、ホームステイをしながら、現地の高校や自然保護区を訪れ、両市の友好関係の向上を図りました。

トリア・グレートジローン市で開催される大会で、市民ランナーの派遣は昨年に続き2回目。ランナーたちは、滞在期間中、ホームステイをしながら、現地の高校や自然保護区を訪れ、両市の友好関係の向上を図りました。

問合 企画調整課（市役所4階）

友好都市・豪州グレートジローン市へ市民ランナーを派遣しました

## 豪州の45キロを本市ランナー完走！

多い難コースですが、美しく壮大な自然に囲まれて走ることができ、2人のランナーは無事完走しました。

また、6月23日にはランナー

が神谷市長へ結果報告に訪れ、現地で撮影した写真などを見せながら歓談しました。

問合 企画調整課（市役所4階）

## 子どもを虐待から守るために…

もしかして？と思ったらすぐお電話を！

親が「しつけ」と称して子どもに暴力をふるい、傷つけ、命まで奪ったり、育児を放棄して食事を与えないなどの虐待事象が後を絶ちません。子どもへの虐待は、子どもの人権を侵害する行為です。また、虐待する親も子育てに大変不安を抱えたり、負担に感じ、苦しんでいたりするケースが見受けられます。「そこに支援すべき親と子がいる」と見ていくべきなのです。

### ●児童虐待とは

「児童虐待の防止等に関する法律」では、児童虐待を「身体的虐待（身体への暴力）」、「心理的虐待（言葉の暴力など）」、「ネグレクト（養育の怠慢・拒否など）」、「性的虐待（性的暴力など）」と定義し、学校や保育所などの職員に早期発見の努力を促し、すべての国民にも「虐待を受けたと思われる子ども」を発見した場合の通告義務を課しています。

### ●虐待としつけの違い

「虐待」とは、親から子に向けられた暴力を親側の視点ではなく、子どもの視点（子どもの成長にとって有害であるかどうか）からとらえ直した概念です。つまり、いくら

親側が「しつけだから」と言おうとも、その暴力が子どもの健やかな成長が妨げられるときには「虐待」ととらえられるということです（全養育書籍編集委員会「虐待 気づくべきこと、できること」より）。

### ●虐待防止の輪を広げよう

本市では、子どもに関わる福祉、保健、教育、医療、警察などの機関からなるネットワークで虐待の防止に取り組んでいます。大切な子どもたちのために、地域社会全体で、虐待の早期発見と予防に取り組みましょう。「もしかして虐待？」と思ったら、次の機関にすぐお電話を。夜間や休日でも受け付けします。また通告者の秘密は厳守します。

①泉大津市児童虐待防止ネットワーク事務局（児童福祉課 夜間・休日は、当直を通じて担当者につながります）

②府岸和田子ども家庭センター児童虐待の相談（☎072・441・0125 夜間・休日は☎072・295・8737）③府警察チャイルド・レスキュー110番（☎06・6943・7076）④児童家庭支援センター岸和田（☎072・421・2000）

問合 児童福祉課（市役所1階11番窓口）



## 新火葬場の名称が決まりました▶▶▶▶『ゆうしお』

新火葬場の名称を公募したところ、37人から63件の応募がありました。名称選定委員会で2回にわたり選考を行った結果、東京都新宿区在住の花田知子さんから応募のあった名称が特に優れた独創性を備えていることから「ゆうしお」と命名させていただくことになりました。

なおこの「ゆうしお」という名称は、「汐見町にあって人生の夕方に集う」の意であり、個人名にも重複しない名称であるとのことからご応募いただきました。

問合 市民課（市役所1階4番窓口）

## 『ゆうしお』

よろしくお願いします。

来年の6月運用開始予定の新火葬場、「ゆうしお」

広がる公共下水道…衛生的な生活は、水洗化から始まります

## 市民の9割が下水道使用可に

### ■新たに公共下水道が

利用できる地域

市では、明るく住みよいまちにするため、公共下水道の建設を進めています。公共下水道は、水質の汚濁や浸水の防止、トイレの水洗化など、わたしたちが快適な生活を送るために欠かせない施設です。市内では、8月1日から新たに次の区域（各町の一部）で、公共下水道の利用ができるようになり、市民の約92%に当たる皆さんが、ご利用いただけるようになります。

池浦、池浦町二丁目、池浦町三丁目、板原町二丁目、板原町五丁目、北豊中町二丁目、北豊中町三丁目、楠町西、曾根町一丁目、曾根町三丁目、豊中町一丁目、豊中町二丁目、豊中町三丁目、東豊中町一丁目、東豊中町二丁目、虫取町二丁目、虫取町三丁目、森町二丁目、夕風町の

各一部。

なお処理区域になると、家庭排水や浄化槽などは、6か月以内に公共下水道に接続しなければなりません（ただし、汲み取り便所は3年以内）。水洗化工事は、市の指定を受けた業者でないと施工できませんのでご注意ください。なお、公共下水道の建設には多額の費用が必要のため、公共下水道建設によって便益を受けた人から、建設費用の一部を「受益者負担金」としてご負担いただいています。皆さんのご理解とご協力をお願いします。

### ■水洗化工事には助成または貸付金制度があります

市では、排水設備およびトイレの水洗化工事を行う家庭に対し、上表のような助成、または貸付を行っています。助成金制度、貸付金制度は選択できます。

### ■下水道使用料は

水道料金といっしょに公共下水道を利用していただくようになると、水道の使用水

量に応じた使用料を負担していただくこととなります。これは、公共下水道管・下水道処理場の維持管理費などとして使われるもので、水道料金といっしょに納めていただくことになります。

### ■下水道使用料の軽減

市民税が非課税で、次の世帯に該当する人は、下水道使用料が軽減されますのでお問い合わせください。

- ①ひとり親家庭世帯
- ②身体障害者手帳1・2級の人が属する世帯
- ③精神障害者保健福祉手帳1・2級の人が属する世帯
- ④療育手帳A・B1の人が属する世帯

⑤特別児童扶養手当等の支給に関する法律（昭和39年法律第134号）、第3条第1項の規定により特別児童扶養手当を受給している世帯

⑥高齢者世帯（世帯構成員全員が70歳以上の世帯）

### 下水道パネル展を開催

日時 9月2日（木）・3日（金）の午前10時～午後3時

場所 市役所1階市民ロビー

内容 パネルの展示

問合 上下水道局下水道整備課（市役所2階）



連載 知ってトクする 元気になれる

# 健康アップ大作戦！

## 第7回 屋内での熱中症にも気をつけよう！

夏真っ盛りですね。夏になると耳にするのが熱中症です。熱中症は、炎天下でのスポーツや作業中に発症しやすいことは知られていますが、屋内でも発症する場合があることをご存じですか？ 今回は、屋内での熱中症を予防するための注意点を紹介します。

### □屋内で熱中症になるわけ

熱中症は高い気温に身体がついてゆけず、体温や体内のさまざまな機能調節が上手く働かなくなることで発症します。つまり炎天下でなくとも、暑い夏は屋内でも熱中症に注意が必要なのです。特に高齢者の場合は体内の水分量もともと少ないことに加えて、のどの渇きも感じにくくなっているため気付かないうちに脱水状態となりやすく、熱中症を発症しやすくなります。また、乳幼児は自分からのどの渇きを訴えられないために脱水状態となりやすく、同様に注意が必要です。

### □予防するには？

こまめな水分補給が最も有効です。のどが渇いていなくても一口は飲むことが大切。その他エアコンで室内を適度な温度・湿度に調節することも予防策のひとつです。ただし冷やしすぎはかえって良くないので、28℃くらいがおすすめです。エアコンがない場所では、30分に1回を目安に水分補給をしましょう。

熱中症は誰にでも起こりうるものですが、だからこそちょっとした注意で予防も可能です。上記を参考に、この夏も元気に過ごしたいですね。また年に1回は健康診断を受けて、健康状態をチェックしましょう。

### □手作りスポーツドリンク

汗をたくさんかいたときなどにおすすめのドリンクレシピです。さっぱりしていて飲みやすい味です。

少し冷やして飲むと効果的！

### \* レシピ：材料をよく混ぜて完成。

水……………300ml  
塩……………0.2g（ひとつまみ）  
はちみつ…小さじ2  
レモン汁…1個分（大さじ2程度）

問合 保険年金課（市役所1階5番窓口）

好評につき、追加日程をご用意しました！

# 特定健診 & 健康診査の集団健診を行います。

年齢によって申し込み方法が違います。ご注意ください。

特定健康診査、健康診査の集団健診を行います。下表の「対象者」に該当する人で、まだ今年度の健康診査（人間ドック含む）を受診していない人はぜひお越しください。

**日時** 8月29日（日）・30日（月）の午前9時～午前11時30分受付（午前9時～午前10時ごろに受付が集中しますので、あらかじめご了承ください）

**場所** ホテルレイクアルスターアルザ泉大津4階

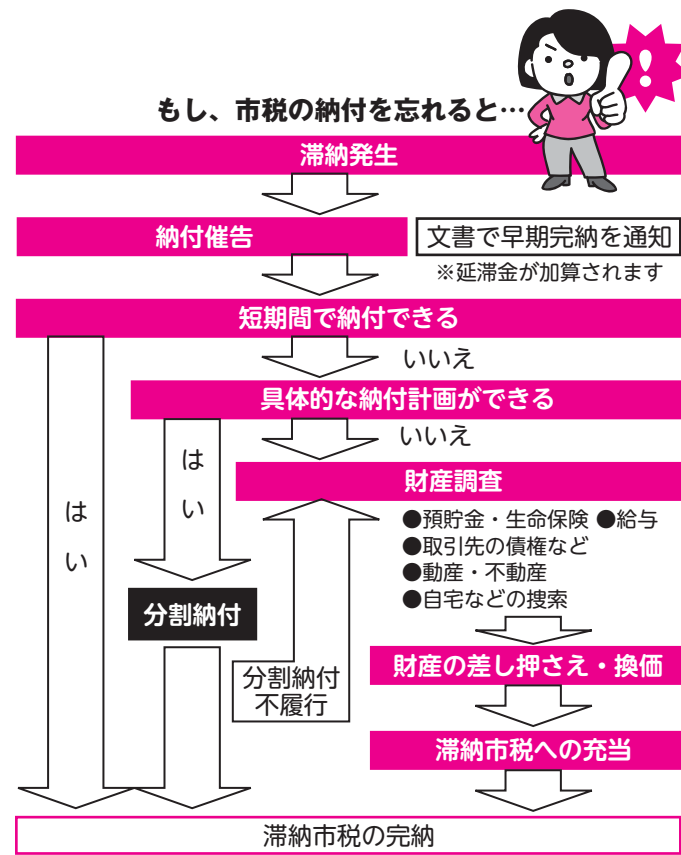
**定員** 先着200人／日

**申込** 40歳以上の特定健康診査のみ予約制

なお、受診した人全員にホテルレイクアルスターよりティー

■特定健診、健康診査の対象者、健診項目などの一覧

	特定健康診査＜申込必要＞	健康診査＜申込不要＞
対象者	本市国民健康保険に加入し、40～74歳（75歳誕生日の前日～昭和46年3月31日生まれ）で、まだ、今年度の特定健康診査（人間ドック含む）を受診していない人	16～39歳（昭和46年4月1日～平成7年3月31日生まれ）で、まだ、今年度の健康診査を受診していない人
持物	①特定健康診査受診券・質問票（受診券をなくした人は再発行いたしますので、申込書で再発行の依頼をしていただくか、下記連絡先までお電話ください） ②泉大津市国民健康保険被保険者証（保険証） ③健診料 1,000 円	①健診料 1,000 円 ②医療保険証
健診項目	診察、身体計測、血圧測定、血液検査、尿検査、心電図	問診、身体計測、血圧測定、血液検査、尿検査
申込	市ホームページから申込用紙をダウンロードして、メールやファクスなどで送っていただくか、下記連絡先までお電話ください	申し込みの必要はありませんので、直接、ホテルまでお越しください
申込締切	8月16日（月）（ただし、定員の200人に達しなかった場合は、締め切り後の申し込みも可）	
連絡先	保険年金課保健事業係（☎33・9531）	保健センター（☎33・8181）



### ※延滞金とは…

延滞金は法律により徴収しなければならないものと規定され、年率14.6%で計算されます。  
納期内納付をされている人との公平性のためにも延滞金はいただきます。

ます厳しい滞納処分をせざるを得ない状況です。  
地方税法には「納税者が督促状を受け、完納されない場合、市町村徴税吏員は滞納者の財産を差し押さえなければならぬ」と明記されています。滞納状況を放置すると滞納者の意思に関係なく、本税以外に延滞金（※）を含めた滞納税額を強制徴収されることになっていきます。この結果、滞納者は経済的な不利益と社会的信用を失い、市としても本来必要としない滞納整理に伴う調査経費や調査時間を費やすことになります。

問合 税務課納税係（市役所1階9番窓口）

# 市税納付は忘れなく！

納期限を過ぎると、財産が差し押さえられる場合もあります

皆さんに公平な納税をしていただくために…

納税は、教育・労働とともに国民の三大義務の一つであり、滞納となっている市税を放置しておくことは、納期内に市税をきちんと納付していただいている大部分の善良な納税義務者との公平性を欠くことになりま

### 税金を納めずにいると損することばかり

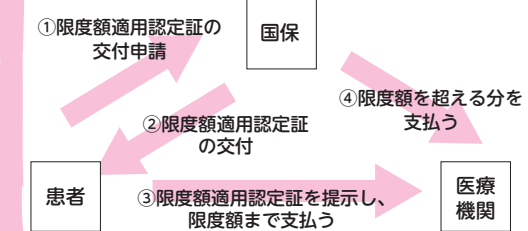
全国の市町村では地方税（住民税・固定資産税・軽自動車税など）の滞納者に対して、ます

### 食事代の減額について

住民税非課税世帯は、「限度額適用・標準負担減額認定証」を交付します。保険証といっしょに医療機関へ提示することにより、限度額までの支払いと食事代の減額の両方を受けられます。なお、毎年8月に切り替えのための申請が必要です。また、所得に応じて自己負担割合などが決まりますので、忘れずに所得の申告をしてください。

問合 保険年金課（市役所1階5番窓口）

### ■限度額適用認定証交付の流れ



### ■自己負担限度額（月額）

所得区分	3回目まで	4回目以降（※2）
一般	80,100 円＋医療費が 267,000 円を超えた場合は、その超えた分の 1 %	44,400 円
上位所得者（※1）	150,000 円＋医療費が 500,000 円を超えた場合は、その超えた分の 1 %	83,400 円
住民税非課税世帯	35,400 円	24,600 円

※1 基礎控除後の総所得金額などが 600 万円をこえる世帯に当たります。所得申告のない場合も、上位所得者とみなされます。  
※2 過去 12 か月間に、一つの世帯での支給が 4 回以上あった場合は、4 回目以降の限度額になります。



人間が人間らしく生きるために、すべての人が  
等しく持っている権利、人権について考えるコラムです。

考えよう・人権

8

月15日は65回  
目の終戦記念  
日です。



## 不戦の勇氣

20世紀は「戦いの世紀」といわれています。特に第一次世界大戦、第二次世界大戦という人類史上類を見ない戦争で、人類が営々と築いてきた都市を一瞬にして破壊し、何千万人という尊い命が失われ、傷つきました。

特に日本には1945年8月に、広島・長崎に原子爆弾により多くの人命が奪われ、傷つきました。その後遺症に苦しむ人がおられます。彼らにはまだ戦後ではないのです。

このような2度の悲惨な大戦を深く反省し、世界は二度と戦争の惨禍が起こることのないよう、世界の平和を維持し、国の枠をこえて自由と人権を保障することを基本理

念として「国際連合」が設立されました。また、「戦争は最大の人権侵害であり、人権を保障することが恒久的な平和を実現することに通じる」という認識に立って「世界人権宣言」が1948年12月10日、第三回国連総会で採択されました。

わたしたちは、「平和のないところでは人権は守られない」「人権のないところに平和は存在しない」という歴史の教訓を、未来の生命のためにしっかりと受け継いでいかなければなりません。

わたしのおじ二人が20歳前後で先の大戦で命を落とし帰らぬ人となりました。わたしは、二人のおじを写真で見えています。会ったことはありませんので、おじについては父からの話だけ

でよくはわかりません。同じこの世に生を受け、しかし図らずも戦死したおじたちと、一度でも話す機会があれば、どんなにかよかったのに。残念でなりません。わたしでさえ、そう思うのですから、戦争とはいえ、宝物であった最愛の息子二人を亡くした祖父、祖母、兄弟姉妹の悲しい思いはいかばかりでしょう。

昔の言葉に「平和を願うならば、戦争の準備をせよ」という言葉がありますが、21世紀を戦争のない世紀にするため「平和を願うならば、平和の準備をせよ」と置き換えて行動しなければならな

共同 | 男女がともに  
自分らしく生きられるように…

きょうどうさんかく

参画

あなたは、どうしたいですか？

夫・妻が愛せなくなった。価値観が違う。いっしょに暮らしたくない。暴力をふるわれる。離婚したい。でも、子どもがいる。

そんなとき、まわりから「子どものために我慢しなさい」「子どもは二親そろった環境で育つのが一番の幸せ」などと言われることが多いですね。

でも、こころが離れた夫婦のもとで暮らすのが本当に子どものためなのでしょう。

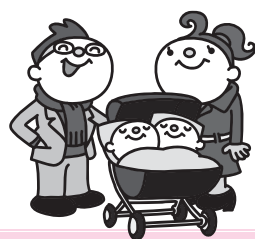
確かに、単身で働きながら子どもを育てるには、子どもの安全な居場所の確保や経済的なことなど、難所は多く、ハードルは高く、陰しいことが予想されます。社会保障もまだまだ万全ではありません。でも、どうぞ周りの人に話してみてください。助けを求めてみてください。

解決策の糸口は見つかるはず。そっと手を差し伸べてくれる人もいます。働きかけるのはあなたです。

世間体にとらわれず、まず自分がどうしたいのかを自身に問いかけてみてください。

あなたが毎日を自分らしくいきいき暮らし、子どもは笑顔の親といっしょに過ごす。生きていく上でこれ以上の幸せはないような気がします。

どうするかを決めるのはあなたです。



### 1. 採用予定職種など

市では、下表の職種で職員を募集します。

### 2. 受験手続き、および受付期間

①提出書類…職員採用試験申込書、受験票、なお民間企業等経験者は経験論文も。いずれも本市所定用紙で、消防職は消防本部にて、それ以外は人事課にて8月2日(月)から交付。市ホームページからもダウンロード可。

②受付期間・時間…9月1日(火)から7日(木)までの午前8時45分から午後5時15分まで、消防職は午前9時から午後5時30分まで(土曜日、日曜日は除く)。

なお、郵送による申し込みは、すべて9月6日(月)の消印のあるものまで有効。

### 3. 試験日、および試験会場

①一次試験日…9月19日(日) 午前10時～ ②試験会場…(消防職) 東陽中学校・(その他、上級事務職など) 泉大津市役所

一般	職 種	受 験 資 格	採用予定人数
	上級事務職 A (大学卒程度)	昭和 50 年 4 月 2 日から平成元年 4 月 1 日までに生まれた人	8 人
	上級建築職	昭和 50 年 4 月 2 日から平成元年 4 月 1 日までに生まれた人で、学校教育法に規定する大学(短期大学を除く)において建築に関する学科を専攻し卒業した人または平成 23 年 3 月までに卒業見込みの人	1 人
	上級土木職	昭和 50 年 4 月 2 日から平成元年 4 月 1 日までに生まれた人で、学校教育法に規定する大学(短期大学を除く)において土木に関する学科を専攻し卒業した人または平成 23 年 3 月までに卒業見込みの人	2 人
	社会福祉士	昭和 50 年 4 月 2 日以降に生まれた人で、社会福祉士資格を有する人または平成 22 年度の国家試験により資格を取得見込みの人	2 人
	学芸員 (埋蔵文化財発掘調査技師)	昭和 50 年 4 月 2 日から平成元年 4 月 1 日までに生まれた人で、学校教育法に規定する大学(短期大学を除く)において歴史学・考古学等文化財に関連する学科を専攻し卒業した人で博物館学芸員資格を有する人または平成 23 年 3 月までに卒業見込みで博物館学芸員資格取得見込みの人	1 人
	消防吏員 上級	次の①、②のいずれかに該当する人 ①昭和 58 年 4 月 2 日から平成元年 4 月 1 日までに生まれた人で、大学卒業程度の学力を有する人 ②平成元年 4 月 2 日以降に生まれた人で、学校教育法に基づく大学(短期大学を除く)を卒業した人(平成 23 年 3 月 31 日までに卒業見込みの人を含む)	1 人
	消防吏員 初級	昭和 62 年 4 月 2 日から平成 5 年 4 月 1 日までに生まれた人で、高等学校卒業程度の学力を有する人。学校教育法に基づく大学(短期大学を除く)を卒業した人(平成 23 年 3 月 31 日までに卒業見込みの人を含む)を除く	1 人

### 民間企業等経験者

職 種	受 験 資 格	採用予定人数
上級事務職 B (医事業務) (大学卒程度)	昭和 45 年 4 月 2 日から昭和 58 年 4 月 1 日までに生まれた人で、平成 22 年 7 月 31 日現在、病院において診療報酬請求事務等に従事した職務経験が 5 年以上ある人。「病院において診療報酬請求事務等に従事した職務経験」とは、病床数 100 床以上かつ診療科目数が 5 科目以上ある病院における診療報酬請求事務、医事サービス業務、病院経営管理業務等の実務経験を指す	1 人

#### 【一般(上級建築職・上級土木職・学芸員)受験についての注意】

- ①上級建築職については、建築士試験の受験資格である「国土交通大臣が指定する建築に関する科目(指定科目)」の履修が必要となります。
- ②上級土木職については、土木施工管理技術検定試験の受験資格である「国土交通省令で定められている学科(指定学科)」の履修が必要となります。
- ③学芸員については、埋蔵文化財発掘調査業務に従事し、当該調査において主担または同等の経験が必要となります(採用試験申込書の職歴には、文化財調査歴についても記入)。

#### 【民間企業等経験者注意事項についての注意】

- ①民間企業における職務経験には、フルタイム(週 40 時間程度)で 1 年以上継続して就業していた期間が該当します。アルバイト、パートタイマーおよび公務員としての職務経験は該当しません。
- ②職務経験が複数の場合は通算することができますが、同一期間内に複数の業務に従事した場合は、いずれか一方のみの職歴に限り。また、1 か月未満の期間は端数として切り捨てます。
- ③最終試験合格後、職務経験年数の確認のため、職歴証明書等の提出およびその確認のため勤務先に連絡する場合があります。なお、職務経験期間が確認できない場合は合格を取り消します。

なお、次のいずれかひとつに該当する人は、受験できないものとします。

- ①成年被後見人及び被保佐人(民法の一部を改正する法律(平成 11 年法律第 149 号)附則第 3 条第 3 項の規定により、従前の例によることとされる準禁治産者を含む)
- ②禁錮(こ)以上の刑に処せられ、その執行を終るまで、またはその執行を受けることがなくなるまでの人
- ③ 泉大津市において懲戒免職の処分を受け、当該処分の日から 2 年を経過しない人
- ④日本国憲法施行の日以後において、日本国憲法またはその下に成立した政府を暴力で破壊することを主張する政党その他の団体を結成し、またはこれに加入した人

問合 人事課(市役所 4 階、☎ 33・1131)、消防本部総務課(☎ 21・0119)





## 公民館利用者が清掃活動

いつまでのきれいに使えるように…  
6月6日、日ごろ北公民館を利用している123人が、館内から外回りや備品などまで清掃しました。この活動は、北公民館を気持ちよく使えるようにと毎年行われているもので、参加者たちは日ごろ利用しているところを重点的に清掃しました。



## 山野委員長が環境大臣表彰を受賞

永年、地域環境美化活動などで大きく地域に貢献したとして、本市衛生委員会の山野為一委員長が、環境大臣より地域環境美化功績者（個人）表彰を受けました。同氏は、昭和53年に委員に就任以来、地域の環境美化活動や不法投棄ごみ監視パトロールに参加し、平成15年に委員長になってからは、環境美化などの啓発看板の作成なども積極的に取り組み、市民が気持ちよく生活するための街づくりに多大な功績を残されています。



## 池上曾根遺跡に関する建築物を学ぶ

5月末から6月にかけて、史跡池上曾根遺跡と関わりのある建築物について学ぶフォーラム「建築家の視点」を3回シリーズで開催しました。当日は天候にも恵まれ、のべ100人の参加者は、いずみの高殿や弥生学習館などを、設計者や研究者による解説と案内で見学しました。



## 社会を明るくするつどい開催

立ち直りを支える地域のチカラをテーマに「社会を明るくするつどい」が市民会館小ホールで開催されました。当日は、犯罪や非行を防止し、立ち直りを支える地域のチカラをメインテーマに、映画「心のリレー」、優秀標語の表彰式、ダルク女性ホーム大阪 倉田智恵代表による「ドラッグ問題とその理解」の講演が行われ、有意義なつどいとなりました。



## 中高年の初級パソコン教室が開催

市の委託でシルバー開催。受講生募集中  
シルバー人材センターでは市の委託を受けて、中高年のパソコンが初めての人を対象にパソコン教室を開催しました。受講生の皆さんは、1人1台用意されたパソコンを前に、楽しくも真剣に勉強しました。  
なお講座は、今後も引き続き開催され、パソコンの操作、文字の入力やワードの基本を学び日常生活に役立つ文章作成を重点とした講座で、9月も次のとおり募集します。  
日時/9月3日、10日、17日、24日（毎週金曜）午後1時30分～4時30分 講習会場/総合福祉センター 対象/市内在住で、全日程出席の可能な55歳以上の人 定員/10人 講習費/無料（ただし、教材費として2,000円要） 申込・問合せ/所定の申込用紙、または往復はがきに、住所・氏名・年齢・電話番号を記入のうえ、8月15日(日)までに直接または郵送でシルバー人材センター（〒595-0026 東雲町9-12 ☎23・1007）へ。なお、応募多数の場合は抽選になります。

# まちの話題

Izumiotu Town Topics



泉大津で起こったさまざまなできごとやイベントを、写真とともにお届けします。

say cheese!!

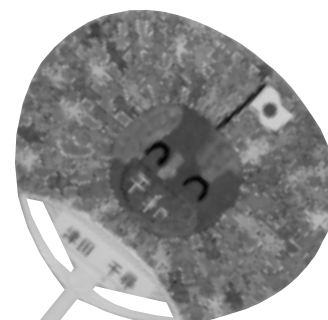


## 「平和の風を吹き起こそう」平和メッセージ展開催 うちわに乗せた1,078点の平和への願い

7月8日から12日まで、織編館で「平和メッセージ展」を開催しました。  
同展は、平和をテーマにうちわにイラストを描いてもらう企画で、市内の8小学校の児童などが描き、作品は全部で1,078点のほか、絵画



写真前列左から、泉大津市戦没者遺族会賞の田中康子さん（一般）、特選の西山彩加さん（浜小5年）、迫間捺起さん（穴師小4年）、八野玲玖人さん（戎小6年）、久谷真輝さん（上條小4年）、盛岡佑多さん（旭小4年）、最優秀賞の津田千尋さん（楠小6年）と、後列左から神谷市長と泉大津市戦没者遺族会・竹内副会長



最優秀賞の津田千尋さんの作品

なども寄せられました。7月8日には、最優秀賞に選ばれた津田千尋さん（楠小6年）のほか特選および泉大津市戦没者遺族会賞に選ばれた6人が参加し表彰式を行いました。



市役所1階市民課窓口

## 民間企業と協働でモニター広告を設置

より一層の市民サービスに努めます  
市では、新たな財源確保、市民サービスの向上の取り組みとして、市役所庁舎内と市立病院の2か所で、行政からの情報と民間の生活情報を組み合わせ情報発信するモニター広告を設置しました。  
民間企業との協働で設置することで、運営費用もかからず、広告料を得ることで新たな財源確保にもつながります。なお、市民課窓口と市立病院会計には、番号案内表示機能付きのモニター広告を設置し、より一層の市民サービスの向上に努めます。



# 市長のうごき

Mayor's Work

## 7月の主な動き

●7月7日(水)  
本市と和泉市・高石市・忠岡町を活動範囲とする女性ライオンズ「いずみそれいゆライオンズクラブ」では、国際交流としてベラルーシから交換留学生を迎えました。今回、留学生とクラブのメンバーが市長を訪問しました。



●7月8日(木)  
「平和メッセージ展」に出展された作品の中から選ばれた優秀作品7点の表彰式を行いました。初めに受賞した皆さんを前に、平和の大切さについてのメッセージを贈りました。その後、ひとりひとりに表彰状を手渡しました。



## 8月の主な予定

※( )内は場所

- 3日(火)  
納涼大津おどり大会（東雲公園）
- 7日(土)  
第21回昭和町納涼大会（旭小学校グラウンド）
- 11日(水)  
国際交流中学生結団式（市役所）
- 17日(火)  
定例市長会議（市町村会館）
- 22日(日)  
第28回空手道錬成大会（総合体育館）
- 市民音楽祭（テクスピアホール）
- 29日(日)  
NHKのど自慢大会（市民会館大ホール）

# 文化財へのいざない

池上曾根弥生学習館と織編館の催し案内です。

8月のカレンダー															
1	2	3	4	5	6	7	8	9	10	11	12	13	14	15	16
日	月	火	水	木	金	土	日	月	火	水	木	金	土	日	月
<div>弥生学習館</div> <div>織編館</div>															
<div>休</div> 土面をつくろう 古代米① <div>休</div> 土器づくり <div>休</div>															
<div>手織</div> <div>企画展「まなぶー読み・書き・算盤ー」～8/31 水曜休</div> <div>古文書講座</div>															
17	18	19	20	21	22	23	24	25	26	27	28	29	30	31	9/1
火	水	木	金	土	日	月	火	水	木	金	土	日	月	火	水
<div>ガラス玉づくり</div> <div>休</div> <div>古代米</div> <div>休</div> <div>泉州弥生の郷まつり</div>															
<div>手織</div> <div>手織</div> <div>文化財講座②</div> <div>企画展「まなぶー読み・書き・算盤ー」～8/31 水曜休</div> <div>こども絵画コンクール</div>															

## 池上曾根弥生学習館

☎ 20・1841 ㊟ 20・1866  
開館：午前10時～午後5時（体験は午後4時まで）

- ◆土器づくり（毎月実施）  
日時／8月10日(火) 午前10時～、午後1時～ 定員／午前、午後とも先着8人 参加費／300g300円～ 申込／8月5日(木)午前10時から電話予約
- ◆ガラス玉づくり（毎月実施）  
日時／8月21日(土) 午前10時～、午後1時～ 定員／午前、午後とも先着4人（中学生以上）参加費／1人500円 申込／8月5日(木)午前10時から電話予約
- ◆夏休み弥生体験講座「土面をつくろう」  
和泉市の遺跡から出土した土面を参考に、オリジナル土面をつくります  
日時／8月5日(休) 午後1時30分～ 定員／先着30人(小学生以上) 参加費／1人500円 申込／電話にて予約受付中
- ◆稲作体験講座 こだい米クラブ  
▷第4回 木包丁を作ろう 8月7日(土) 午後1時30分～ ▷第5回 かかし作り 8月28日(土) 午後1時30分～ ※申し込みは締め切りました
- ◆弥生学習館企画展示「MAS K 仮面の民俗学」  
池上曾根史跡公園活性化事業、3館(弥生博・いずみの国歴史館・学習館)協働企画  
日本の能面や神楽面などの仮面を展示し、日本人の民俗性や地域性を考えます。  
期間／9月20日(祝)まで
- ◆泉州弥生の郷まつり  
日時／8月28日(土) 午後5時～9時 場所／池上曾根史跡公園芝生広場 参加費／無料 内容／アフリカンイベント（ダンスなど）、盆踊り、模擬店 小雨決行 問合せ／生涯学習課（市役所3階）

## おりあむかん 織編館

☎ 31・4455 ㊟ 31・4457  
開館：午前10時～午後5時（入館午後4時30分まで）

- ◆織編館歴史民俗文化事業 第42回企画展「まなぶー読み・書き・算盤ー」  
期間／8月31日(火)まで 場所／企画情報展示室
- ◆文化財連続講座②「写真でみる池上曾根史跡公園の一年」  
日時／8月27日(金) 午後2時～3時（午後1時30分受付開始） 場所／テクスピア大阪3階研修室 受講料／無料 講師／藤本真央(池上曾根史跡公園協会学芸員) 申込／不要
- ◆ふるさとの古文書解説講座  
日時／8月13日(金) 午後1時30分～3時(午後1時受付開始) 場所／テクスピア大阪3階研修室 受講料／100円 講師／山口恭子(泉大津市史料室) 申込／新規申込者は電話にて織編館か生涯学習課へ
- ◆子ども手織り体験「コースターほか」  
日時／8月7日(土)・8日(日)・9日(月)・10日(火)・13日(金)・14日(土)・15日(日)・16日(月)・17日(火)・20日(金)の1日（半日も可） 午前10時～午後3時30分 定員／各日先着4人 費用／500円～ 申込／電話予約
- ◆織編館ギャラリー「第34回こども絵画コンクール展覧会」  
期間／8月27日(金)～28日(土) 内容／児童絵画作品 約500点

## こちら

## 消費生活相談室

しょうひせいかつそうだんしつ

日常生活での商品の購入やサービス利用にともなうトラブル、契約などの問題を解決するためのページです。

Let's be a smart consumer!

## 相談事例

### 強引なマンションの電話勧誘販売に困っている

数日前から、投資マンションの勧誘電話が20回もかかってきて迷惑している。業者名は名乗るが早口で聞き取れない。何度断ってもしつこく電話がかかってくる。

- ①販売目的、業者名、販売員の氏名を告げない
- ②断っても何度も勧誘される。一日に数十回も電話をかけてくる、会って話すことを了解するまで電話を切らないなど。
- ③長時間、強引、脅迫まがい。自宅に何時間も居座られた、断わると怒鳴られた、「家に火をつける」「家族に気をつける」と言われたなど。
- ④収入になるかのような説明。「家賃収入でローンの返済ができる」「豊かな老後が見込める」といったセールストーク。
- ⑤職場へしつこく電話をかけてくる、職場の電話をふさがれ仕事ができないなど。

- ◆販売業者が宅地建物取引業法の免許業者でない場合  
特定商取引に関する法律が適用されます。電話勧誘販売を行う事業者は、勧誘に先立って、氏名などを明示しなければなりません。また、契約を締結しないとの意思を表示した消費者に対しての、勧誘継続・再勧誘は禁止されています。
- ◆販売業者が宅地建物取引業法の免許業者の場合  
宅地建物取引業法では、不実告知・事実不告知、断定的判断の提供、威迫を禁止しています。また、電話による長時間の勧誘その他の私生活、または業務の平穩を害するような方法によりその者を困惑させることは禁止されています。
- ▽フリーング・オフ制度（宅地建物取引業法）  
宅地建物取引業者がみずから売り主となり、事業所以外の場所において売買契約を締結した場合、買主は原則として撤回または解除ができます。

募集 このコーナーに登場いただける小学校入学前のお子さんを募集しています。お子さんの写真と名前（ふりがな）、生年月日、電話番号、保護者のひとこと添え、郵送（〒59051-8060）またはEメール（kouhou@city.izumiotsusaka.jp）に秘書広報課まで。

## NEW FACE!!

泉大津在住のかわいい子どものスナップです。

## 元気でーあ！ おおつつこ



やまかわもか  
山川 桃果ちゃん  
平成15年10月30日生

保護者のひとこと

いつも陽気で元気な桃果ちゃん、4月から1年生だね。これからも素直でやさしい女の子でいてね！

- ▽フリーング・オフ制度（特定商取引に関する法律）  
法定書面を受領した日から8日間以内であれば、書面により契約の解除を行うことができます。
- ①業者から強引に勧められても、買つつもりがなければきぜんと断る。例えば「法律で禁止されている勧誘行為はやめてください」と言いましよう。
- ②非常に悪質な勧誘で、販売業者が宅地建物取引業法の免許
- ③しまったと思ったらフリーング・オフ！  
※消費生活相談に関することは、産業政策課・消費生活相談コーナー（月～金曜日の午後1時～4時）にご相談ください。
- 業者の場合、国土交通省または府建築振興課宅建業指導グループ（☎06・6944・9343）へ申し出ましょう。また暴力を振るわれたり、脅された場合は警察へ申し出てください。

## 悪質な勧誘は法律で禁じられています

### きぜんとした対応を！



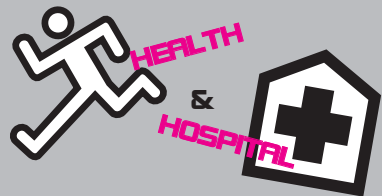
!

いざ！というときの連絡先

●泉大津市消防本部 ☎21・0119

●泉州北部小児初期救急広域センター ☎072・443・5940

●和泉保健所 ☎41・1342



# 健康

## のページ

保健、医療にまつわる情報など、健康づくりに役立つお知らせです。

問い合わせ

●保健センター ☎33・8181  
●市立病院 ☎32・5622

### 予防接種のお知らせ

□三種混合・二種混合・MR（風しん・麻しん混合ワクチン）・日本脳炎  
市内医療機関で個別接種。詳細は、広報いずみおつ4月号の平成22年度母子保健予定表をご覧ください。

#### □BCG接種

実施日 8月27日(金)、9月6日(月)

受付時間 午後1時30分～2時30分

場所 保健センター

対象 生後6か月未満

### たまごくらす 7・8月コース募集

7月・8月コース受付中です。詳細は、保健センターまでお問い合わせください。

### 泉州北部小児初期 救急広域センター

15歳未満（中学生まで）のお子さんが休日に病気になった場合は、標記センター（岸和田市荒木町1-1-51 ☎072・443・5940）をご利用ください。受け付けは、土曜日の午後5時～10時、

日曜日・祝日、年末年始（12月30日～1月4日）は午前9時～午後10時です。ただし、正午～午後1時と午後4時～5時は、受け付けできません。

なお休日の救急に関しては、市消防本部（☎21・0119）へ。

### 楽笑会

おおむね65歳以上の市民を対象に、介護予防に関するお話や体操・ゲームなどを行います。

日程・場所 ▶8月17日(火)…旭長寿園  
▶9月2日(火)…春日町自治会館 ▶7日(火)…条東長寿園 ▶8日(火)…助松長寿園

時間 午前10時～11時30分（ただし9月8日、助松長寿園は午後1時30分～3時）

問合 高齢介護課（市役所1階8番窓口）

### 休日歯科診療医院

▶9月20日(祝) かじ歯科（助松町1-1-23-202 ☎31・0888）  
▶23日(祝) 岩月歯科医院（旭町7-27 ☎

31・2212）

診療受付は、午前9時30分～11時30分、午後1時～4時。事前に電話にてご確認ください。

### 日本脳炎予防接種

定期予防接種として、接種できる人。  
第Ⅰ期 生後36か月（満3歳）～90か月（7歳半）未満…接種回数計3回  
なお、第Ⅱ期（満9歳～12歳）の対象になる人は、保健センターまでお問い合わせください。

また、予防接種の接種間隔や取り扱い医療機関は、広報いずみおつ4月号をご覧ください。

### 乳がん検診について

乳がん検診の受診医療機関に、市立病院が加わりました。

8月から受診できます。予約制になっていますので、直接市立病院（☎32・5622）でご予約ください。

### ことば・のみこみ・きこえの相談

日時 9月1日(火) 午後1時30分～4時（予約制 1人30分）

場所 保健センター

対象 本市在住の乳幼児とその保護者

予約 要予約（保健センターまで）

内容 ことば（発音や吃音など）、飲み込み、聞こえなどについての相談

問合 保健センター

### 健康教室

市では、衛生委員会と共催で健康に関する教室を開催します。

日時 8月20日(金) 午後7時30分～（受付は午後7時15分～）

場所 宇多ふれあい会館

予約 不要



### 各種相談・健診の日程表

子育てを中心とした、さまざまな相談や健康診断実施日の一覧です。

健康相談		
相談名	場所	日時
一般健康相談（予約不要）	保健センター	毎週火・金曜日 午前9時～正午
歯科・栄養相談（予約制）	保健センター	8月17日(火) 午前9時～11時
健康相談・育児相談などの電話相談も受け付けています。 日程 月～金曜日(祝日を除く) 時間 午前9時～午後5時		
育児相談		
相談名	対象	日時
7か月児相談	H22年1月生	9月7日(火) 午後0時45分・1時30分
乳幼児育児相談（身体計測・相談）	就学前の乳幼児	9月7日(火) 午後2時30分～3時
ほっと・息まんま・食のサロン（食に関する相談・アドバイス）	就学前の乳幼児	9月7日(火) 午後1時30分～3時30分
赤ちゃん広場（親子同士の交流・相談）	7か月～1歳未満	9月7日(火) 午後2時30分～4時
ぴよぴよくらぶ（親子同士の交流・相談）	1か月～8か月未満	9月7日(火) 午前10時～11時30分
1・2・3のみんなの広場（親子同士の交流・相談）	1歳～4歳未満	9月14日(火) 午後2時30分～4時
場所 保健センター		

### 乳幼児健診

健診名	対象	日程
4か月児健診	H22年4月1日～H22年4月20日生	8月25日(火)
	H22年4月21日～H22年5月10日生	9月9日(木)
乳児後期健診	9か月～1歳未満	指定医療機関でお受けください 受診票は4か月児健診時配布
1歳6か月児健診	H21年1月1日～H21年1月20日生	8月5日(木)
	H21年1月21日～H21年2月10日生	8月19日(木)
3歳6か月児健診	H19年1月生	8月31日(火)
場所 保健センター 受付時間 個別に通知します。		

### よい歯を育てる会（歯科健診）

対象	日程
2歳児	H20年8月生 8月24日(火)
2歳6か月児	H20年2月生 8月26日(木)
場所 保健センター 受付時間 午後1時～1時30分 持物 歯ブラシ・母子手帳・お茶・50円切手	

### ベビーCooking（離乳食講習会）

日時	対象	受付時間
8月23日(月)	H22年3月生	午後1時15分～1時30分
場所 保健センター ※今月都合が悪い場合、来月でも可(予約不要)		

例えば、腰痛などで整形外科に通院中、風邪症状のため、別の内科で診察を受けた場合、それぞれの医師間で情報の交換がないと薬が重複してしまうことがあります。例を挙げると「解熱鎮痛消炎剤」という薬は鎮痛作用と解熱作用があるため腰痛と風邪の両方に処方されることがあります。副作用に胃酸分泌亢進と胃粘膜減退があり、気づかずに重複服用してしまい胃潰瘍になった例があります。

また最近是一部を除き、院外処方箋が一般的になってきていますが、処方時に先発医薬品名であっても、医師が変更不可としなければ調剤時に患者側の希望で後発医薬品に変更可能です。その結果、同じ成分ですが商品名が異なる薬をもらう場合があります。



薬剤部 宇梶明起薬剤師

ただし個別の副作用や注意点については医師・薬剤師にお尋ねください。

## ちよつと健康・予防のハナシ

市立病院スタッフコラム

### おくすり手帳活用のすすめ



薬剤部 宇梶明起薬剤師



スポーツ

エンジョイ!

スポーツに関する募集やイベントなどのお知らせです。

( 問合せ ) 総合体育館＝☎ 33・1200

**トレーニング室  
利用講習会 (9月分)**

トレーニング室を利用するには講習会を受講する必要があります。総合体育館では、次の日程で講習会を開きます。

9月分日程表

日	時	日	時
1日(木)	午後7時～	3日(金)	午前10時～
8日(木)	午後7時～	11日(土)	午前10時～
14日(木)	午後3時～	17日(金)	午後7時～
19日(日)	午前10時～	28日(木)	午前10時～

**対象** 15歳以上の人 (中学生は不可)

**定員** 5人程度 (19日は30人)

**講習日の持物** 250円 (許可証を発行) ・縦3cm×横2cmの顔写真・上靴・運動のできる服装

**申込** 8月22日(日)午前10時から総合体育館へ

なお、8月分も空きがあります。随時申し込み可能です。

**女子ソフトボール部員募集**

ソフトボールに興味のある人、経験のある人、いっしょに始めてみません

**第18回泉州国際市民マラソン大会  
参加者募集**

泉州地域の活性化、国際化を図るため、地元の9市4町が一つになって、フルマラソン大会を開催します。

このマラソンは、地域のスポーツと文化の振興を高めるとともに、泉州地域はもとより、大阪・関西を広く内外にアピールする泉州路早春のイベントです。

**日時** 2月20日(日) 午前11時スタート

**コース** 浜寺公園 (堺市) スタート、りんくう公園 (泉佐野市) をゴールとするコース (日本陸連公認コース)

**競技種目** フルマラソン (42.195km)

**制限時間** 4時間30分以内

**募集人数** 先着3,000人

**参加資格** ①登録の部…平成22年度日本陸上競技連盟登録者

②未登録の部

上記①、②において大会当日18歳以上の健康な男女で制限時間内の完走が可能な人。ただし、大会運営などの事情により車いすでの参加はできません。

**参加費** 7,000円 (傷害保険料を含む)

**申込** 9月1日(木)から10月31日(日)まで (ただし、定員になりしだい締め切り)

所定の郵便振替用紙に必要事項を記入のうえ、参加費を郵便振替にて送金することにより申し込み完了となります。はがき、電話による申し込みは受け付けません。

なお、申込用紙は、体育振興課と総合体育館に設置しています。

**問合せ** 泉州国際市民マラソンエントリー事務局 (〒596-0054 岸和田市宮本町1-27 泉州ビル地下1F ☎072・436・0849)

**図書館だより**

推薦図書や新着本を紹介します。 ☎ 32・0562

8月のカレンダー

日	月	火	水	木	金	土
1	2	3	4	5	6	7
8	9	10	11	12	13	14
15	16	17	18	19	20	21
22	23	24	25	26	27	28
29	30	31				

…休館日

開館時間 → 午前9時30分～午後7時 (土・日曜日、祝日は午後5時まで)

**司書のおすすめボックス。**

◆ **栄養「こころ」の科学**  
佐藤秀美 著

栄養にまつわる素朴な疑問や、食品の選び方、組み合わせ方、調理法など、普段の食生活の中での疑問をQ&Aスタイルで掲載し、科学的な根拠やデータを踏まえて解説する。

◆ **世界にはばたく 日本力 日本の住**  
子どもくらぶ 編さん

世界をリードする日本の住に注目し、それらの技術の優れた点、技術力の背景、その技術によって日本人がどう世界で活躍しているかなどを紹介。

日本のさまざまなものづくりと、それを可能にする「日本力」に迫る。

◆ **意外な歴史が秘められた関西の地名1000**  
武光誠・著

飛鳥は、仏教文化が花開いたすがすがしい王宮の地。

奈良は、平らな土地に生まれた都…。

日本の古代史に登場した地名が多く残る関西の興味深い地名をとりあげ、それらの意味や歴史について解説する。

**01 新着一般書**

- ◆一週間 井上ひさし 著
- ◆プラチナデーター 東野圭吾 著
- ◆スリープ 乾くるみ 著
- ◆ビターシユガー 大島 真寿美 著
- ◆バイバイ、ブラックバード 伊坂幸太郎 著
- ◆ズルい言葉 酒井順子 著
- ◆夏の入り口、模様の出口 川上未映子 著
- ◆トリック・シアター 遠藤武文 著
- ◆マルス・ブルー 鳴海章 著
- ◆俺俺 星野智幸 著
- ◆悪と仮面のルール 中村文則 著
- ◆老猿 藤田宜永 著

**02 新着児童書**

- ◆あいつはトラだ！ ベリゼールのほなし ガエタン・ドレムス 作
- ◆ふしぎなヨットの かいぞくやまねこ 斉藤洋 作
- ◆ぬすみ聞き G・ウィーラン 作
- ◆危険ないところ N・ワーリン 作
- ◆小さな王さまと かつこわるい竜 なががわちひろ 作
- ◆はじめてのもり 小手翹るい 作
- ◆皿と紙ひこつき 石井睦美 作
- ◆闇の喇叭 有栖川有栖 作
- ◆なんかのケロくん 山下明生 作
- ◆ぼく、なきむし？ 長谷川知子 作
- ◆こわーいおつかい 内田麟太郎 作
- ◆くじらの歌 ウーリー・オルレブ 作

**03 録音図書 CD**

- ◆生きる I II III 乙川優三郎 著
- ◆一会の雪・水明り 佐江衆一 著

**04 映画会**

**日時** 9月4日(土) 午後2時～3時37分「大決戦！超ウルトラ8兄弟」

**05 おはなし会**

**日時** 8月21日(土) 午後3時～(約30分) ※毎月第三土曜日の午後3時～

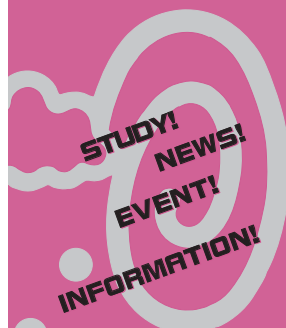
**06 あかちゃんのためのおはなし会**

**日時** 9月2日(木) 午前11時～(約60分) ※毎月第一木曜日の午前11時～

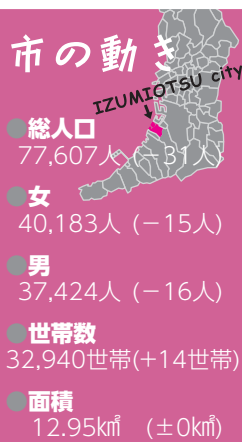
**としよかんからのお知らせあれこれ。**



# 情報かわら版



イベントや各種講座  
などのご案内です。



※H22年7月1日現在。  
( )は前月比



## はじめてのパソコン講座 (全5回)

初心者対象のパソコン講座です。電源を入れるところから学習します。

**日時** 9月4日～10月2日の毎週土曜日(全5回) 午後1時30分～3時30分  
**場所** 南公民館  
**対象** 市内在住・在勤の人  
**定員** 15人(申込多数の場合は抽選)  
**受講料** 5000円  
**参加費** 10000円(テキスト代)  
**持物** 筆記用具  
**申込・問合せ** 往復はがきに「はじめてのパソコン講座」と明記し、①住所、②受講者氏名(ふりがな)、③年齢、④電話番号を

記入のうえ、8月20日(金)必着で、南公民館(〒595-1003 8 楠町西1-7 ☎33・1764)へ

なお、返信用にも住所・氏名を記入のこと。はがき1枚に対して1人の申し込みです。申し込み多数の場合は、21日(土)午前10時から公開抽選します。ただし5月からのパソコン講座を受講した人は申し込みできません。

## そば打ち体験

こだわりの味を楽しみながら、手作りします。キッチンになじみの少ない男性にも興味を持ってご参加いただけると思います。

**日時** 9月18日(土) 午前10時～午後1時  
**場所** 南公民館  
**対象** 市内在住・在勤の人  
**定員** 先着16人  
**受講料** 1000円  
**材料費** 10000円  
**持物** エプロン・バンダナ(三角きん)・ふきん・タオル2

枚・プラスチック容器・筆記用具  
**申込・問合せ** 8月14日(土)午前9時から受講料・材料費を添えて本人もしくは家族が直接南公民館(☎33・1764 FAX 33・1300)へ

ただし、定員に満たない場合は15日(日)から電話、ファクスでも受け付けします。

## プリザーブドフラワー アレンジメント教室

花が枯れずに、長時間きれいなまま楽しめるプリザーブドフラワーをかわいい置物にアレンジメントします。

**日時** 9月16日(木) 午後1時30分～3時30分  
**場所** 南公民館  
**対象** 市内在住・在勤の人  
**定員** 先着20人  
**受講料** 1000円  
**材料費** 2000円  
**持物** 筆記用具・はさみ(ワイヤーも切れるもの)  
**申込・問合せ** 8月19日(木)午前9

時から受講料と材料費を添えて本人もしくは家族が直接南公民館(☎33・1764 FAX 33・1300)へ

なお、申込書は1人1枚とします。ただし、定員に満たない場合は20日(金)から電話、ファクスでも受け付けします。

## ピラティス講座

有酸素運動のピラティスで脂肪燃焼しやすい体、しなやかで健康的な体づくりを目指してみませんか！

**日程** 9月1日(木)・8日(木)・22日(木)・29日(木)・10月6日(木)・13日(木)の午前10時～11時30分  
**場所** 北公民館  
**対象** 市内在住・在勤の人  
**定員** 先着24人  
**受講料** 6000円(6回分)  
**持物** 水筒・ヨガマット(座布団2枚でも可・動きやすい服装で)  
**申込・問合せ** 8月11日(木)午前9時から受講料を添えて、本人ま

たは家族が直接北公民館(☎23・0505)へ。電話での申し込みは不可

## 母子家庭の母などのための パソコン初級講座

府母子寡婦福祉連合会では、次の講座の受講生を募集します。

**日時** 10月17日(日)～12月26日(日) (全10回 毎週日曜日)の午前10時～午後4時  
**場所** 岸和田市立福祉総合センター  
**対象** 母子家庭の母および寡婦  
**定員** 20人  
**参加費** 1万円(教材費含む)  
**申込・問合せ** 8月17日(火)～9月17日(金)の当日消印有効で往復はがきに、講座名と住所、氏名、年齢、職業、電話番号(自宅・携帯)、受講の動機、保育の有無(2歳未満就学前、応募多数抽選)を記入し母子家庭等就業・自立支援センター(〒540-0000 大阪市中央区谷町5-4-13 谷町福祉センター内 ☎06・6762・9498)へ



## 泉大津市産業振興 フォーラム

市では、産業振興・ビジョンの具体的な取り組みを探るために、本市の産業に関わりのある人を招き、次のとおりフォーラムを開催します。

**日時** 8月25日(水) 午後2時30分～4時30分  
**場所** 市民会館小ホール  
**定員** 先着200人(なお、申し込み不要で入場無料)  
**内容** ▽第一部：基調講演「泉大津市の産業の現状と今後の産業政策の課題」(関西大学経済学部 佐々木保幸教授) ▽第二部：パネルディスカッション「泉大津市における産業の活性化について」  
**問合せ** 産業政策課(市役所1階2番窓口)

## 保育園開放

市内の民間保育園(7園)では、定期的に園庭開放を行っています。一度、親子で遊びにお越し

ださい。

▽アイビースクール(二田町3-5-32 ☎31・4545)、▽条南保育所(北豊中町1-2-15 ☎23・0253)、▽アンビー(旭町22-28 ☎20・2001)、▽はる(西港町9-7 ☎32・0375)、▽とれぞあ保育園(池浦町3-5-18 ☎33・3003)

**実施日時** 毎月第3木曜日の午前10時～11時  
ただし4月はありません。また雨天や園行事などで中止する場合があります。

▽南海かもめ保育園(戎町3-4 ☎23・8068)  
**実施日時** 10月12日(火)・26日(火)・11月9日(火)の午前10時～11時  
ただし8～9月、12～3月はありません。また雨天中止の場合があります。

▽すこやか保育園(東豊中町3-1-15 ☎45・0012)  
**実施日時** 毎月第2・第4木曜日の午前10時～11時

なお10月は、第4木曜日の代わりに10月16日(土)に行います。また2月は、第4木曜日の代わりに2月19日(土)に行います。

■**保育園施設見学会&子育て相談**  
**日時** 8月28日(土) 午前10時～午後4時  
**開催保育園** アイビースクール・条南保育所・アンビー・はる・南

海かもめ保育園・すこやか保育園・とれぞあ保育園  
**問合せ** 各保育園へ

## ひまわり大作戦2010 開花祭&盆踊り

〜繋げよう ひまわりと人の輪〜

毎年恒例！ ひまわり広場が盆踊り会場となり、今年は盆踊り先立ち、市内3中学の吹奏楽部による合同演奏を開催。今年のひまわり広場には空中回廊があり、上から見る満開のひまわりは圧巻です。当日、広場には飲食ブースやくじ引きなどの露店も用意していますのでぜひご参加ください。

**日時** 8月8日(日) 午後4時～  
**場所** ひまわり広場(市民会館南隣)  
**入場料** 無料(ごなたでも入場していただけます)

なお雨天の場合は中止です。  
**問合せ** (社)泉大津青年会議所ひまわり大作戦実行委員会(☎21・1090 FAX 32・2898 URL http://www.izumiotsu-jc.or.jp/)

また8月6日(金)・7日(土)午後7時から午後9時ごろまでひまわり広場を夜間ライトアップします。幻想的なひまわり広場をお楽しみください。



## 関空ニュース

■中国国外では世界初！

「上海万博オフィシャルショップ」オープン！

関西国際空港に「上海万博オフィシャルショップ」がオープンしました。上海万博のオフィシャルグッズを購入できるのは、中国国外では世界でもここ関西国際空港だけです。

関西ははじめ日本各地の皆さんに上海万博の魅力を知っていただくために、5月1日の上海万博開幕にあわせて、関西国際空港旅客ターミナルビル内に上海万博PRブースを設けていましたが、6月25日から上海万博が認定する「上海万博オフィシャルショップ」としてリニューアルオープンしました！

ショップでは、上海万博で人気の公式マスコットキャラクター「海宝(ハイバオ)」のピンバッジやキーホルダー、携帯ストラップといったさまざまなオフィシャルグッズを取り揃えています。上海万博の雰囲気を感じていただけますので、関空にお越しの際はぜひお立ち寄りください。

**問合せ** 関西国際空港(☎072・455・2054)



■**駐車場深夜早朝割引継続します！**

6月30日までの期間限定で実施していた「深夜・早朝時間帯割引」ですが、好評につき来年3月末まで、次のとおり継続することになりました。

**割引対象** 午後11時～早朝7時までに在庫または入庫した普通車(第1～4駐車場利用)

**割引内容** 駐車料金を、24時間で1,000円を上限とし、以降24時間ごとに1,000円加算する。(15分ごと100円、2時間30分超24時間まで一律1,000円、以降24時間ごと1,000円)

ただしKANKU CLUBカードの駐車割引・お買物割引を除き、他の割引(「パーク&フライ」キャンペーンなど)は併用できません。

**問合せ** 関西国際空港駐車場案内(☎072・455・2337)



**ピンクリボン大阪2010**  
健康講座の開催

**日時** 9月12日(日) 午後1時30分～4時30分

**会場** 堺市総合福祉会館ホール

**定員** 500人

**参加費** 無料

**内容** ▽第1部：乳がんから、あなたを守るために（松並展輝 大阪労災病院乳腺外科部長・乳腺センター長、子宮頸がんを防ごう・検診とワクチン（山崎正 大阪労災病院医療顧問／ベルランド総合病院婦人科） ▽第2部：着物のリサイクルファッションショー・子どもたちの合唱など

なお申し込みは不要で、直接会場にお越しください。

**問合せ** NPO法人ピンクリボン大阪 (☎090・5463・8954 ㊟072・453・2099)

**府立弥生文化博物館**  
8月のイベント

**■オルフェオとエウリディーチェ**  
～古しえの愛の物語～

**日時** 8月29日(日) 午後2時～3時30分

**場所** エントランスホール

**座席数** 当日先着約130席（立見可）

**■第14回 なつかしの歌声喫茶「あすと・歌声サロン」**  
昭和30年代に流行した歌や、唱歌・童謡・叙情歌など、思い出の曲や青春時代の曲を先生の楽しいトークで笑いながら、大きな声で歌えば気分そう快！

**日時** 8月22日(日) 午後2時～4時（午後1時30分開場）

**定員** 先着100人

**参加料** 1000円（お茶付き）

**■第3回あすと秋の朗読会**  
お話の世界でゆったりとした秋の時間を過ごしませんか？ 短い

**■魏麗玲・二胡コンサート**  
2010～優雅のハーモニー～  
中国弦楽器の二胡、中胡など、弦鳴楽器のハーブ、西洋の楽器ピアノによる素敵なアンサンブルをお贈りします。4回目となる今回はフルスという珍しい中国の吹奏楽器や中国琵琶など楽しい演出がいっぱいです。

**日時** 8月29日(日) 午後2時開演（午後1時30分開場。当日午前10時から入場整理券を配布。ただし、1人につき1枚限り）

**定員** 130人 予約優先

**入場料** 全席自由 大人800円・小学生500円（ただし、就学前のお子さんの入場は不可）

**出演** 魏麗玲（二胡）・藤岡李華子（ハーブ）・中島陽子（ピアノ）

**演出** ハナミズキ、望郷曲、いつも何度でもほか

**申込** あすとホール受付または電話予約

**■第9回あすと寄席**  
NHK連続テレビ小説「ちりとてちん」で大活躍した上方落語界若手のホープ・桂吉弥さんをはじめ、桂紅雀さん、桂弥生さんと米朝一門若手落語家があすとホールにやってきました。

**日時** 10月17日(日) 午後2時開演（午後1時30分開場）

**入場料** ▽一般前売：1000円（当日1200円）、▽学生・身障者：前売500円（当日600円）

なお未就学児童の入場は、ご遠慮ください。前売券が完売した場合、当日券の販売はありません。チケット記載の整理番号順の入場となりますのでご了承ください。

**申込** あすとホール受付で8月17日(火)午前10時から前売り券発売開始

**■第3回あすと秋の朗読会**  
お話の世界でゆったりとした秋の時間を過ごしませんか？ 短い

**日時** 9月12日(日)まで 午前9時30分～午後5時（入館は午後4時30分まで）

**場所** 特別展示室

**入館料** 一般600円、65歳以上・高校・大学生400円

**問合せ** 府立弥生文化博物館 (☎46・2192 ㊟http://www.kanku-city.or.jp/yayoi/)

**■夏季特別展**  
「MASKー仮面の考古学ー」  
仮面：それは身に付けた者を新たな存在へと変貌させる不可思議な道具。縄文時代から弥生時代を中心に、仮面とそれに関する資料を展示し、日本の原始

**■第9回あすと寄席**  
NHK連続テレビ小説「ちりとてちん」で大活躍した上方落語界若手のホープ・桂吉弥さんをはじめ、桂紅雀さん、桂弥生さんと米朝一門若手落語家があすとホールにやってきました。

**日時** 10月17日(日) 午後2時開演（午後1時30分開場）

**入場料** ▽一般前売：1000円（当日1200円）、▽学生・身障者：前売500円（当日600円）

なお未就学児童の入場は、ご遠慮ください。前売券が完売した場合、当日券の販売はありません。チケット記載の整理番号順の入場となりますのでご了承ください。

**申込** あすとホール受付で8月17日(火)午前10時から前売り券発売開始

**「広報いずみおおつ」広告募集（有料）**

「広報いずみおおつ」では、毎月広告を掲載しています。これは、市内産業の振興を図り、良質な商品やサービスなどに関する情報を提供するために行うものです。皆さんのご理解とご協力をお願いします。掲載を希望される事業者は、下記広告代理店までお問い合わせください。

○広告サイズ…幅 183 mm × 高さ 49 mm（1色刷り）  
○広告掲載料…下記広告代理店へお問い合わせください。  
※広告掲載基準により取り扱いができないものがあります。

**申込・問合せ** 合同会社 IM 総合企画 ☎ 072・242・7997 ㊟ 072・296・7375

**関空夏まつり**

毎年恒例の人気イベント「関空夏まつり」。今年はなんと、あの大人気イベントも同時開催！ 盛りだくさんの内容でお届けします。夏休みの最終週末は、とびっきり楽しい関空夏まつりへ！

**期間** 8月28日(土)・29日(日)

**■関空夏まつり**  
ステージイベントや「うまいもん」が集まる縁日など盛りだくさん。大人気の「ひこにゃん」も遊びにきます。29日(日)には、ドラゴンボート大会も開催。

**「ポケモンセンターなつまつり in 関空」**  
「ポケモンセンターなつまつり」がやってくる！ 楽しく遊べる縁日や、ビンゴ、物販コーナーでは人気のポケモンセンターオリジナル商品が手に入るよ！

**■さんりお夏祭り in 関空**  
サンリオの人気キャラクターによるキャラクターショーや、サンリオショップ、縁日などを開催。大人気のジュエルペットも遊びにくるよ！

**問合せ** 関西国際空港(株)ターミナル営業部 (☎072・455・2036)

**■キャセイパシフィック航空 × 関西国際空港**  
今年で大阪就航50周年を迎えるキャセイパシフィック航空(CX)と関西国際空港とのコラボレーションイベントを関空展望ホール「Sky View」で開催します。香港の魅力満載のパネル展示や飲茶、カンフーパーフォーマンスに中国茶体験など、香港が大好きになること間違いなしの催しものが盛りだくさん。

**開催日時** 8月29日(日)まで

**開催場所** 関空展望ホール「Sky View」メインホール、エントランスホール

詳細は、関空ホームページ (http://www.kansai-airport.or.jp/) をご覧ください。

**問合せ** 関西国際空港(株) (☎072・455・2036)



管理栄養士  
(アルバイト) 募集

公立保育所の献立の立案・発注・食育の企画立案などの給食業務の栄養士として、次のとおり管理栄養士を募集します。  
**受験資格** 管理栄養士資格をお持ちで児童福祉に関心のある人  
**採用人数** 1人  
**雇用期間** 10月1日～平成23年3月31日  
**勤務時間** 午前8時45分～午後5時15分(月～金曜日)  
**賃金** 月額1万2100円  
**選考方法** 提出書類による審査  
**申込・問合せ** 8月20日(金)までに、履歴書と資格の証明書(写し)、400字以内でA4サイズの原稿用紙に自筆鉛筆書きで志望動機・自己PRなどを書いたものを持参のうえ、児童福祉課(市役所1階11番窓口)へ

ヘルパー資格取得・介護雇用  
プログラム受託事業者募集

市では、厳しい雇用失業情勢を受け、失業を余儀なくされた人に雇用・就労の機会を創出・提供し、生活の安定をはかるため、求職者が施設などで一定期間働きながらヘルパーなどの資格を取得できるよう支援するプログラムを計画しています。

募集の続き)

食育特別企画  
わくわく農業体験開催

家族で野菜を育ててみよう

広い畑で家族で農業を体験してみませんか。  
たまねぎ50個などを植えつけます。土に触れ合う楽しさ、水やりや草むきの大切さ、収穫の喜びを感じてみませんか。  
**実施期間** 9月5日(日)～平成23年2月下旬  
**対象** 本市在住の中学生までの子どもと親(祖父母可)  
**募集人数** 60組  
**参加費用** 1家族1000円  
**貸付面積** 家族の人数に関わらず、一家族あたりの広さは畳4枚分程度(2m×3m)  
▽たまねぎなどの植え付け日時 9月5日(日) 午前10時～正午  
なお収穫までの間の草抜き、水やりなどは参加者が各自で実施。

板原町の畑の場所

板原町

場所 板原町  
▽収穫イベント  
日時 平成23年2月開催予定  
申込 8月10日(火)(先着順)から受付開始、保健センター窓口か電話で申し込み  
■市食育推進計画が策定  
3月に泉大津市食育推進計画が策定されました。「食でつながる人 未来」を理念に掲げ、食育を推進していきます。  
問合せ 保健センター(☎33・8181)

このプログラムの実施にあたり、当該業務を受託する事業者を募集します。次のとおり業務の委託に関する募集要項を配布しますので、希望する事業者は労働政策課までお越しください。  
**対象事業者** ヘルパーの雇用を必要とする施設・事業所(該当しない施設・事業所がありますので、詳しくは労働政策課へ)  
**募集要項配付** 勤労青少年ホームの閉館日を除く8月1日(日)～10日(火)の午前9時から午後5時まで  
**配布場所** 勤労青少年ホーム  
**問合せ** 労働政策課(☎23・8689)

自衛官募集

■航空学生  
各種航空機のパイロットの養成。6年後に幹部に任官。  
**応募資格** 日本国籍を有する高卒(見込含)21歳未満  
■一般曹候補生  
小部隊指揮官の養成。配置により航空機整備、電計、通信等技术資格取得。  
**応募資格** 日本国籍を有する18歳以上27歳未満  
**受付期間** 8月1日(日)～9月10日(金)  
**問合せ** 自衛隊大阪地方協力本部

第17回泉大津市  
シルバー展募集要領

開催日時 9月17日(金)～19日(日)の午前10時～午後5時(ただし19日は午後3時30分まで)  
展示場所 繊維館ギャラリー  
作品搬入日 9月16日(木)の午前10時～正午に直接会場へ  
部門と作品寸法 洋画：30号以内 日本画：30号以内  
▽半切以内(表装作品で、仮巻は不可) 写真：力

シルバー展募集要領

開催日時 9月17日(金)～19日(日)の午前10時～午後5時(ただし19日は午後3時30分まで)  
展示場所 繊維館ギャラリー  
作品搬入日 9月16日(木)の午前10時～正午に直接会場へ  
部門と作品寸法 洋画：30号以内 日本画：30号以内  
▽半切以内(表装作品で、仮巻は不可) 写真：力

府警察官(巡査)採用選考受験

採用予定 男性：約350人 女性：約50人  
申込受付 8月11日(火)までに泉大津警察署ほかへ郵送・または持参、もしくは8月4日(火)までにインターネットから申し込み  
第1次選考日 9月19日(日)  
問合せ 泉大津警察署(☎23・1234)

府警察官(巡査)採用選考受験

採用予定 男性：約350人 女性：約50人  
申込受付 8月11日(火)までに泉大津警察署ほかへ郵送・または持参、もしくは8月4日(火)までにインターネットから申し込み  
第1次選考日 9月19日(日)  
問合せ 泉大津警察署(☎23・1234)

泉北就職情報フェアなどへの求人事業の参加を募集

9月29日(木)にたかいし市民文化会館(アプラホール)で「泉北就職情報フェア・合同就職面接会」に参加する求人事業所を募集します。求人を検討している事業所の参加をお待ちしています。詳しくは労働政策課までお問い合わせください。  
参加費 無料  
申込・問合せ 8月20日(金)までに電話、ファクスまたはEメールにて労働政策課(☎23・8689 ㉨32・6432 Eメール：roudou@city.zumiotsumi.osa.kai.jp)へ

泉大津市展作品募集

開催日時 前期(書・写真・陶芸)：11月12日(金)～14日(日) 後期(洋画・日本画)：11月19日(金)～21日(日) 午前10時～午後7時(最終日は午後5時まで)  
搬入 前期：11月10日(火) 後期：11月17日(火)の各日午後3時～7時に繊維館ギャラリーへ  
審査日 前期：11月11日(水) 後期：11月18日(水)の各日午前10時～  
表彰式 11月21日(日)午後4時からテクスピア大阪3階西研修室にて  
搬出 前期：11月14日(日) 後期：11月21日(日)の各日午後5時～午後6時(必ず預かり証を持参のこと)  
**応募資格** 一般(中学生以下の人は除く)。なお作品は他の公募展に出展していないものに限る

泉大津市展作品募集

開催日時 前期(書・写真・陶芸)：11月12日(金)～14日(日) 後期(洋画・日本画)：11月19日(金)～21日(日) 午前10時～午後7時(最終日は午後5時まで)  
搬入 前期：11月10日(火) 後期：11月17日(火)の各日午後3時～7時に繊維館ギャラリーへ  
審査日 前期：11月11日(水) 後期：11月18日(水)の各日午前10時～  
表彰式 11月21日(日)午後4時からテクスピア大阪3階西研修室にて  
搬出 前期：11月14日(日) 後期：11月21日(日)の各日午後5時～午後6時(必ず預かり証を持参のこと)  
**応募資格** 一般(中学生以下の人は除く)。なお作品は他の公募展に出展していないものに限る

創作劇への出演者を一般公募

泉大津おやこ劇場では、泉大津市ががんばろう基金助成事業(1年まるごと舞台芸術鑑賞会)の一環とし次のとおり創作劇に取り組み、その創作劇に出演していただける皆さんを募集します。プロの役者さんの指導を受けて、仲間とお芝居を作ります。  
**対象年齢** 幼稚園年中～大人  
**練習期間** 9月～2月  
**発表日** 2月5日(土)  
**発表会場** 市民会館小ホール  
第1回目顔合わせは9月5日(日)午前10時から勤労青少年ホーム音楽室で行います。  
申込・問合せ 泉大津おやこ劇場(☎23・0640)へ

幼児サークル  
なかよしコアラ会員募集

おやこ劇場の幼児サークル「なかよしコアラ」では、楽しく手作りのおもちゃをつくったり、季節の行事などを中心に、おもに火曜日の月2回活動しています。会費は入会金500円、月会費600円です。8月の集まりは8月24日(火)午前10時から、勤労青少年ホームで行います。  
申込・問合せ 泉大津おやこ劇場(☎23・0640)へ

部門	体 裁	題材	大きさ	出品点数
洋画	額装	自由	10号～30号 ※30号のみ仮枠(6cm以内)	1人1点
日本画	額装または軸装	自由	10号～30号 ※30号のみ仮枠(6cm以内)	1人1点
書	枠張額装・軸装(仮巻および未裏打ちは不可) ※折帖・冊子・巻子は不可	自由	額装および軸装仕上がり寸法 全張紙以上1.3m(12平方尺)以内	1人1点 (釈文添付)
写真	パネル張または額装(アルミ額・木製額)。	自由	単写真はカラー・モノクロ共半切から全紙まで。組写真は同一額装(半切から全紙の額装)に収めること	1人1点
陶芸	壺・花器・茶碗・皿・茶道具・オブジェ(抽象) ※装飾的付属品は不可	自由	縦・横・高さ合わせて110cm以内 ※ただし大皿は直径45cm以内	1人1点

講評日 洋画…11月21日(日)午後2時～14日(日)午後2時～ 日本画…21日(日)午後3時～ 書…14日(日)午後3時～ 写真…14日(日)午後3時～ 陶芸…14日(日)午後4時～

出品規定 作品は額装(ガラス不可、アクリル可)または表装し、ひもをつけること 所定の出品票に必要事項を記入のうえ、作品の裏面右上にはること 書の作品は所定の釈文用紙を申し込み時に提出すること

出品方法 はがきまたは市展出品申込書に①住所・②氏名・③電話番号・④年齢・⑤部門・⑥題名・⑦大きさを記入のうえ、10月29日(金)必着で〒595・8686生涯学習課へ

なお締切り後の作品の受け付けおよび作品の変更は認めません。

問合せ 生涯学習課(市役所3階)

「広報いずみおおつ」広告募集(有料)

「広報いずみおおつ」では、毎月広告を掲載しています。これは、市内産業の振興を図り、良質な商品やサービスなどに関する情報を提供するために行うものです。皆さんのご理解とご協力をお願いします。掲載を希望される事業者は、下記広告代理店までお問い合わせください。

○広告サイズ…幅 183mm × 高さ 49mm (1色刷り)  
○広告掲載料…下記広告代理店へお問い合わせください。  
※広告掲載基準により取り扱いができないものがあります。

申込・問合せ 合同会社 IM 総合企画 ☎072・242・7997 ㉨072・296・7375

介護保険認定調査員募集

市では、次のとおり介護認定調査を行う「調査員」を募集します。  
**雇用期間** 10月1日～平成23年3月31日(ただし更新あり。最長5年)  
**勤務時間** 午前9時～午後5時(月～金曜日の間で4日間)  
**報酬** 月額15万8600円  
**応募資格** 60歳未満(定年60歳)で、介護支援専門員・看護師・訪問介護員(2級)のいずれかの資格を有し、介護保険認定調査員もしくは保有資格の実務経験が半年以上ある人  
**募集人員** 2人  
**職務内容** 要介護認定申請に基づいて高齢者の自宅や入院先などを訪問し、厚生労働省が定める要介護認定の調査を行う  
**選考方法** 提出書類による審査・面接試験(試験日は後日通知)  
**申込・問合せ** 8月16日(月)から27日(金)までに、履歴書と資格の証明書(写し)、400字以内でA4サイズの原稿用紙に自筆鉛筆書きで志望動機・自己PRなどを書いたものを持参のうえ、高齢介護課(市役所1階8番窓口)へ

27 広報いずみおおつ 平成22年8月号

26





忘れずに！児童扶養手当・特別児童扶養手当の現況届

市では、児童扶養手当・特別児童扶養手当の現況届の受け付けを行います。この現況届によって、受給資格の確認をします。届出がないと、12月期から手当が受けられなくなります。

現在受給している人は、お送りします通知書の指定日に、証書・印鑑・通知書などをお持ちのうえ、児童福祉課までお越しください。指定日に来られない人は、8月31日(火)までに届けてください。

■児童扶養手当

離別・死別などにより、父または母と生計を同じくしていない児童を扶養している父または母、または養育者に対して支給します。対象期間は、児童が18歳になって最初に迎える3月31日までです。ただし障がい児の場合は、20歳未満までです。

手当の月額は、請求者または、配偶者および扶養義務者の所得によって決まります。それぞれ

の所得が一定額以上の場合、手当は支給されません。

**支給月額** ▽児童数が1人の場合：全額支給4万1720円、一部支給4万1710円～9850円 ▽2人の場合：全額支給4万6720円、一部支給4万6710円～1万4850円 ▽3人の場合：全額支給4万9720円 一部支給4万9710円～1万7850円  
以降1人増すごとに3000円を加算。

■特別児童扶養手当

精神または身体に中程度以上の障がいのある、20歳未満の児童を養育している父、母、養育者に対して支給されます。児童が児童福祉施設（母子生活支援施設・保育所・通園施設を除く）に入所している場合や、障がいを理由とする公的年金を受けている場合、手当は支給されません。

手当の月額は、児童の障がいの程度に応じて決まります。請求者または配偶者および扶養義務者のそれぞれの所得が一定額以上の場合、手当は支給されません。  
**支給月額** ▽1級：5万750円 ▽2級：3万3800円  
**問合** 児童福祉課（市役所1階11番窓口）

母子家庭の母の就労を支援  
母子家庭自立支援プログラム

市では、母子自立支援プログラム策定員が、児童扶養手当の受給者など母子家庭の母を対象にした自立・就労支援事業を実施しています。この事業は、就労支援を希望する申し込みのあった人から個別にお話をお聴きし、泉大津公共職業安定所（ハローワーク）などと連携すること、就労に結びつくようお手伝いするものです。

就職活動の仕方が分からない人やおひとりで不安がある人など、まずは策定員にご相談ください。

**問合** 児童福祉課（市役所1階11番窓口）

母子家庭自立支援  
給付金制度

市では、母子家庭のお母さんのよりよい就業実現のために、教育訓練講座として指定された講座を受講すると自立支援教育訓練給付金が、看護師や介護福祉士などの経済的自立に効果的な資格の取得に際して、生活費の負担軽減のために高等技能訓練促進費が支給されます。

自立支援教育訓練給付金

講座受講料の2割相当額（上

限額10万円、下限額4001円）を支給します。

高等技能訓練促進費

**対象資格** 看護師、介護福祉士、保育士、理学療法士、作業療法士など

**訓練促進費** 月額14万1000円（非課税世帯）・7万500円（課税世帯）

なお平成20年3月以前修業を開始した人には、月額14万1000円支給します。

**支給期間** 修業期間の全期間（平成24年3月31日までの間に養成機関に入学し、修業する人）

なお平成20年度入学者から修業終了後に、修了一時金として、非課税世帯には5万円、課税世帯には2万5000円を支給します。

**問合** 児童福祉課（市役所1階11番窓口）



8月はこども  
110番月間

8月は、「こども110番月間」です。次の5つの約束を守るよう、家庭で心がけ、子どもたちに伝えましょう。

所2階）

8月10日は道の日

「道路」は、わたしたちの暮らしを支え、経済の発展に欠かすことのできない大切な公共施設です。しかし道路は、身近な存在でありながら普段あまり意識することがありません。そこで道路をもっと自分たちのものとして考え活用してもらうため、国土交通省では、毎年8月を「道路ふれあい月間」、さらに8月10日を「道の日」と定め、道路利用者の視点に立った運動を実施しています。

この機会に、身近な道路に目を向け、夢のある豊かな暮らしのために、道に関心を持ちましょう。

○いろいろな危険を招く

違法駐車は絶対にやめましょう

違法駐車は通行の妨げや渋滞の原因になるだけでなく、交通事故の原因にもなります。安全とスムーズな通行のために、違法駐車は絶対にやめましょう。

○道路は広くあけて

通行しやすいようにしよう  
いつもスムーズに通れるよう、道路に単車や自転車を放置したり、荷物を置いたままにしないようにしましょう。特に、消火

や救急作業のときは大変な迷惑になります。

○気持ちよく通れる

きれいな道にしましょう  
たばこの吸いガラやごみなどが落ちていない道路は気持ちのいいものです。一人ひとりがマナーを身につけ、道路をいつもきれいにしておきましょう。

○花や緑を大切に

親しみのある道にしましょう  
沿道に植えられている草花や樹木は、わたしたちの気分をさわやかにしたり、街にやすらぎを与えてくれます。花や緑を大切にしましょう。

○体の不自由な人やお年寄り、子どもに十分に気を配りましょう

体の不自由な人やお年寄り、小さな子どもは、危険がせまったときに素早く対応できません。また、遊びに夢中になって道に飛び出す子もいます。十分に気配りして通行しましょう。

道路はわたしたち一人ひとりの財産です。いつも快適に利用したいものです。心ふれあう道をみんなで大切にしましょう。

**問合** 土木課（市役所2階）





(その他のお知らせ)の続き

公園を利用する皆さんへ

みなさんが気持ちよく公園を利用できるよう、次のことを守りましょう。

- ▽ゴミは必ず持って帰る
- ▽公園内での花火は禁止

濱八町だんじり祭  
観覧席

泉大津観覧席実行委員会では、年々盛況となってきた大津神社祭礼での地車えい行を安全に楽しく見物していただくために、10月10日の本宮の際に、大津神社境内に観覧席を設置しています。

**料金** ▽午前部(午前9時～正午)：1500円 ▽午後1部(午後1時～3時)：1000円 ▽午後2部(午後3時30分～5時30分)：2500円

**申込** 往復はがきに希望の部と席数(はがき1枚に2席まで)と金額、住所、氏名、電話番号、返信宛先を明記のうえ、9月4日(土)消印有効で、泉大津観覧席実行委員会(T59510062 田中町5-26)へ

**問合せ** 泉大津観覧席実行委員会(☎23・1151)

中学校卒業程度認定試験

病気など、やむを得ない事由により義務教育諸学校に就学する義務を猶予または免除された人に対し、中学校卒業程度の学力があるかどうかを認定するために国が行う試験です。

合格した人には、高等学校の入学資格が与えられます。

**願書受付期間** 8月20日(金)～9月7日(火)(郵送の場合は、9月7日(火)消印有効)

**試験日** 11月2日(火)

**試験科目** 国語、社会、数学、理科、外国語(英語)

**試験会場** 府立労働センター(エール・おおさか 大阪市中央区北浜東3-14)

**問合せ** 府教育委員会事務局市町村教育局児童生徒支援課(06・6941・0351)

個人事業税は納期限までに

個人事業税の第1期分の納期限は8月31日(火)、第2期分の納期限は11月30日(火)です。

8月に第1期分および第2期分の納税通知書兼納付書をまとめて送付します。それぞれの納付書にて納期限までにお納めください。第2期分の納付書は大切に保管

のうえ、納付忘れがないようお願いいたします。また納税には、便利で安心・安全な口座振替制度をご利用ください。

**問合せ** 府泉北府税事務所(☎072・2338・7221)

貸金業法が  
大きく変わりました!

6月18日に貸金業法の改正法が施行され、借入総額が「年収の3分の1」を超える場合、新規の借入れができなくなりました。また借入れの際、基本的に、年収を証明する書類が必要となります。年収を証明する書類がないと、借りられなくなることがあります。

法律の詳しい内容は、金融庁のホームページをご覧ください。(http://www.fsa.go.jp)

**問合せ** 近畿財務局・多重債務相談窓口(☎06・6949・6875)

借金問題解決・生活再建に  
向けた総合相談会開催

府では、借金問題解決・生活再建に向けた総合相談会を次のとおり開催します。ひとりで悩まずいっしょに考えましょう!

「なんで借金を抱えてしまったのかな?」とか、「どうやって返

**内容** 検尿・血圧測定・健康に関する相談

**問合せ** 総合福祉センター(☎23・1390)

献血のお知らせ

献血を次の場所で行います。

近年、医療機関で必要とされる血液の多くは400ml献血となっていますので、体重が50kg以上の人は400ml献血のご協力をお願いします。

また、輸血用血液の安全性をより高めるため、「本人確認」および「昭和55年から平成8年までに通算1か月(31日)以上の英国滞在歴のある人などの献血制限」を実施しています。

なお、献血に際しては、年齢や体重などの条件もあります。

**日時・場所** ▽9月8日(水) 午前10時～午後4時30分…大津神社  
なお、休憩はありません。

**問合せ** 献血推進協議会(☎23・1390)

善意銀行

「ご協力ありがとうございます」でした。(6月1日～30日取り扱い分) ◆1万円 森岡静 ◆2000円 貫野ミツ子

市域面積が増えました

小津島町と夕風町の一部の埋め立てにより、7月14日付けで市域面積が0.34km<sup>2</sup>増えました。これにより、市域面積は13.29km<sup>2</sup>になりました。

**問合せ** 企画調整課(市役所4階)

寄付・寄贈

6月23日に、にんじん(男女共同参画交流)サロンで講師をされている亀高怜子さんより、関西東光展審査員特別賞の受賞を記念して、にんじんサロンの事業に役立てて10万円の寄付があり、市長が感謝状を手渡しました。

**問合せ** にんじんサロン(☎21・6555)



市役所関係機関の連絡先

- 市役所 ..... ☎ 33・1131 FAX 21・0412
- 消防本部 ..... ☎ 21・0119 FAX 33・0531
- 市立病院 ..... ☎ 32・5622 FAX 32・8056
- 市民会館 ..... ☎ 21・7050 FAX 21・7054
- にんじんサロン ..... ☎ 21・6555 FAX 21・6555
- 総合福祉センター ..... ☎ 23・1390 FAX 23・1394
- 高齢者保健・福祉支援センター(ベルセンター) ..... ☎ 21・0294 FAX 21・8294
- 労働政策課 ..... ☎ 23・8689 FAX 32・6432
- 港湾振興室 ..... ☎ 22・7727 FAX 22・7728
- 教育支援センター ..... ☎ 31・4460 FAX 33・7353
- 図書館 ..... ☎ 32・0562 FAX 31・0377
- 織編館 ..... ☎ 31・4455 FAX 31・4457
- 池上曾根弥生学習館 ..... ☎ 20・1841 FAX 20・1866
- 勤労青少年ホーム ..... ☎ 32・6432 FAX 32・6432
- 南公民館 ..... ☎ 33・1764 FAX 33・1300
- 北公民館 ..... ☎ 23・0505 FAX 23・0566
- 総合体育館 ..... ☎ 33・1200 FAX 33・1202
- 保健センター ..... ☎ 33・8181 FAX 33・4543

「混ぜればごみ、分ければ資源」  
9月の資源ごみ収集日

	カン・ビン	ペットボトル・古紙
月・木コース	1日(水)、15日(水)、29日(水)	8日(水)、22日(水)
火・金コース	1日(水)、15日(水)、29日(水)	8日(水)、22日(水)
水・土コース	2日(木)、16日(木)、30日(木)	9日(木)、23日(木)

粗大ごみの収集(有料制)をご希望の人は、**粗大ごみ電話申込センター**へ電話でお申し込みください。  
☎ 0800・123・5300(通話料無料)・☎ 0725・23・8522(携帯)  
FAX 0800・500・5300(主に聴覚障がい者などが対象)  
ホームページアドレス <http://www.i-kankyo.co.jp>

泉大津市の情報は、インターネットや携帯サイトからご覧になれます。  
PC <http://www.city.izumiotsu.osaka.jp/>  
携帯 <http://www.city.izumiotsu.osaka.jp/m/>  
携帯サイトのQRコードはこちら↑



出張「介護予防  
(健康づくり)講座」

市では、介護予防に関する健康講話や運動を「注文」に応じて「出前」します。

**対象** 市内に在住するおおむね10人以上の人で構成される団体。ただし営利、要望、政治、宗教を目的とした催しは不可

**内容** 介護予防に関する講話、実技

**費用** 無料

なお講座に際して施設利用料および材料費が必要となる場合は、団体においてご負担いただきます。

**問合せ** 高齢介護課介護予防係(市役所1階8番窓口)



編集後記

▽大人比でいうところの3階建て級の建物を見上げていて感じるでしょうか。そう考えると「オバケ笹」ですよね。表紙の笹。大きすぎますもん。そんな笹を見上げる園児さん、自分の短冊、見つかった?

▽ある調査で「あなたは雨男・雨女ですか」と質問したところ、約3分の1の人が「はい」と回答。ちなみに、わたしも雨男。しかし、晴れ女の妻のほうが強いようで、今はあまり天気心配は無用。妻は強し? (濱)

▽いつもながら出稿直前に書いている編集後記。そういえば、子どものころ、夏休みの宿題を8月末に両親の手を借り、必死に終わらせていた記憶が…。皆さんは、今年のはんびりとした8月末をお迎えください! (中)

今月の納税・納付

- 市・府民税(普通徴収)……第2期分
  - 国民健康保険料(普通徴収)……8月分
  - 後期高齢者医療保険料(普通徴収)……8月分
  - 介護保険料(普通徴収)……8月分
- ※納期内に納付してください。  
※便利な口座振替をご利用ください。