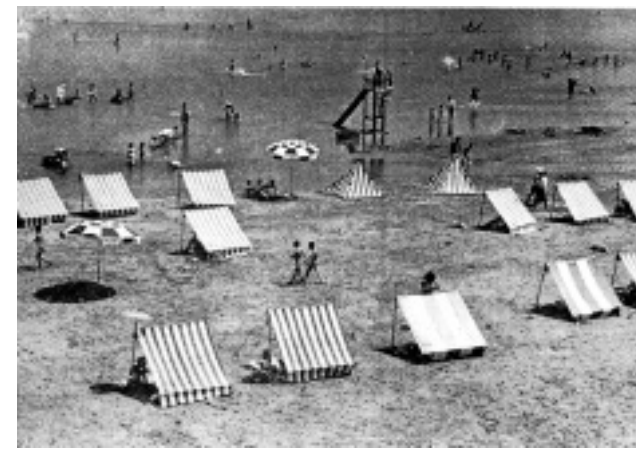


# おおつ物語



助松海水浴場(「泉大津市勢要覧」昭和30年版より)

## 水とくらし(7) 助松海水浴場

泉大津の海岸は、砂浜の美しい遠浅の浜でした。海岸沿いには松原が形成され、現在でも「松之浜町」「助松町」「小松町」など、松のつく地名が多く残っています。かつてこの遠浅の浜には「助松海水浴場」という海辺の小さなリゾート地がありました。

海水浴場の開設は、昭和23年(1948)のことでした。「助松」の名がついていますが、最寄駅は現在の松ノ浜駅でした。ちなみに現在の北助松駅の開設は昭和32年ですが、かつて松ノ浜駅は助松駅という名称でした。

当時松之浜から助松にかけての海岸付近一帯は「南浜寺」と呼ばれ、保養地として料亭旅館や別荘が数多くあった場所でした。この地では海水浴場が開設される以前から海水浴が盛んで、大阪にも近いめか、夏場の海水浴場は大勢の人で賑わい、砂浜には海の家も数多く建ち並んでいました。

海水浴場が開設されてから10年経った昭和33年、府議会で「堺・泉北臨海工業地帯」の造成事業が決定され、泉州の海岸一帯は埋め立てられることになりました。これによって泉州海岸を賑わした大浜、湊、浜寺、高師ノ浜、助松の海水浴場は次々と閉鎖されました。現在はその跡地に助松プールがつくられ、涼を求める市民の憩いの場となっています。

今回は「池上曽根遺跡とその時代」(1)をお伝えします。

<b>法律相談【要予約】</b> 予約専用電話 ☎23・4400 木曜日・第2火曜日 市役所1階市民相談室 ※前日(前日が祝日の場合は前々日)の午前9時から電話で予約受付。先着8人。相談時間は20分以内。 なお、時間の指定はできません。	<b>特設人権相談</b> ☎33・1131 第2・3・4水曜日 午後1時～3時 市役所1階市民相談室	<b>医療相談</b> ☎32・5622 月～金曜日 午前9時～午後4時 市立病院
<b>一般相談</b> ☎33・1131 月～金曜日 午前10時～午後4時30分 市役所1階市民相談室	<b>消費生活相談</b> ☎33・1131 月～金曜日 午後1時～4時 市役所1階消費生活相談コーナー	<b>防火相談</b> ☎21・0119 毎日 午前9時～午後5時 消防本部
<b>交通事故相談</b> ☎33・1131 月～金曜日 午前10時～午後4時30分 市役所1階市民相談室	<b>人権相談</b> ☎33・1131 月～金曜日 午前9時～午後5時 市役所1階人権啓発相談室	<b>労働相談</b> ☎23・8689 火～日曜日 午前9時～午後5時 労働政策課(勤労青少年ホーム内)
<b>行政相談</b> ☎33・1131 7月21日(水) 午後1時～3時 南公民館小会議室 7月27日(火) 午後1時～3時 市役所1階市民相談室	<b>家庭児童相談</b> ☎33・1131 月～金曜日 午前9時30分～午後4時 市役所1階児童福祉課	<b>就労相談【要予約】</b> ☎23・8689 火～金曜日 午前9時～午後5時 労働政策課(勤労青少年ホーム内)
<b>司法書士相談</b> ☎33・1131 第1金曜日 午後1時～3時 市役所1階市民相談室	<b>母子寡婦相談</b> ☎33・1131 月・木曜日 午前9時～午後5時 市役所1階児童福祉課	<b>住宅相談</b> ☎33・1131 月～金曜日 午前10時～午後4時 市役所2階建築住宅課
<b>土地家屋調査士相談</b> ☎33・1131 第3金曜日 午後1時～3時 市役所1階市民相談室	<b>高齢者総合相談</b> ☎21・0294 月～金曜日 午前9時～午後5時15分 高齢者保健・福祉支援センター(ベルセンター)	<b>福祉なんでも相談(出張窓口)</b> ☎33・1131 ■日時・場所 第2金曜日 午後1時～午後3時 南公民館 第3金曜日 午後1時～午後3時 にんじんサロン(市民会館内) 第4金曜日 午後1時～午後3時 北公民館
<b>不動産相談</b> ☎33・1131 第2・4金曜日 午後1時～3時 市役所1階市民相談室	<b>心配ごと相談</b> ☎21・9871 火曜日 午後1時30分～3時30分 総合福祉センター	<b>女性相談(面談は要予約)</b> にんじんサロン ☎21・6500 火～金曜日 午前10時～午後5時 人権啓発課 ☎33・9208 月～金曜日 午前9時～午後5時
<b>税務相談</b> ☎33・1131 第3月曜日 午後1時～3時 市役所1階市民相談室	<b>教育・幼児教育相談</b> ☎31・4460 月～金曜日 午前9時～午後5時 教育支援センター 心の相談ホットライン(☎26・0005)	

この広報紙は、再生紙を使用しています。また広報紙が届かない世帯の人は、秘書広報課へお問い合わせください。  
本市の情報は、インターネットや携帯サイトからもご覧になれます。  
PC <http://www.city.izumiotsu.osaka.jp/> 携帯 <http://www.city.izumiotsu.osaka.jp/m/>  
携帯サイトのQRコード：なお閲覧には、通信料が必要です。→



# IZUMIOTSU 7

広報  
いずみおおつ

## CONTENTS

貫頭衣デザインコンテスト作品募集……	2
衛生委員会あつ旋のごみ袋を指定袋に無料交換 ……	2
ネットワーク型災害協定を拡大締結 ……	3
父子家庭にも児童扶養手当を支給します ……	9
平和バスツアー参加者募集 ……	10
NHKのど自慢参加者募集 ……	11



貫頭衣とは、弥生時代の人々が着ていたとされる、図のボンチョのような衣服。(詳細は2ページ参照)

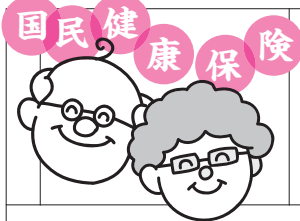


今月の表紙 貫頭衣を着て、お米の苗を植えました(池上曽根弥生学習館こだい米クラブにて)









# 70歳になると 高齢者受給証が交付されます。

**国**民健康保険の加入者が70歳になった翌月（1日  
が誕生日の人はその月）から高齢受給者証の対象  
者となります（長寿医療制度の該当者はのぞく）。

70歳になった人には、誕生月の月末に高齢受給者証を  
送付させていただきます。

現在、高齢受給者証をお持ちの人には7月末に新しい高  
齢受給者証を送付しますので、8月からは新しい高齢受給  
者証を保険証とともに医療機関に提示してください。

## ■食事代の減額について

低所得Ⅰ・Ⅱ（下図で説明）の人は、入院時の食事代  
を減額できますので、国民健康保険証・印鑑をお持ちの  
うえ、8月以降に「限度額適用・標準負担額減額認定証」  
の申請をしてください。

自己負担割合は所得などによって異なります。

※**下表注1** 同一世帯に長寿医療制度（後期高齢者医療制  
度）に移行する人がいて、現役並み所得者となった国保  
被保険者が1人の場合、住民税課税所得が145万円以上か  
つ収入が383万円以上で、長寿医療制度(後期高齢者医療  
制度)に移行した人も含めた収入合計が520万円未満であ  
る人は、申請により一般区分と同様になります。

※**下表注2** 平成20年4月1日より、一部の高齢受給者の  
方の自己負担割合が2割に変わっていますが、平成23年3  
月31日までは1割に凍結されています。

※所得に応じて自己負担割合などが決まりますので、忘  
れずに所得の申告をしてください。（所得の申告がなされ  
ていないと、全て「現役並み所得者」と判定されます。）

問合 保険年金課（市役所1階5番窓口）

→ 所得区分に応じた  
自己負担割合

所得区分	負担割合の判定基準	負担割合
現役並み所得者	同一世帯に住民税課税所得が 145 万円以上となる 70 歳以上の国保被保険者がいる人。ただし、70 歳以上の国保被保険者の収入の合計が、2 人以上の場合で 520 万円未満、1 人の場合は 383 万円未満であると申請した場合は「一般」区分と同様になります。（※注 1）	3 割
一般（現役並み所得者、低所得Ⅰ・Ⅱに該当しない人）		2 割 (H23.3.31 まで は 1 割) (※注 2)
低所得Ⅱ	同一世帯の世帯主と国保被保険者が住民税非課税の人（低所得Ⅰ以外の人）	
低所得Ⅰ	同一世帯の世帯主と国保被保険者が住民税非課税でその世帯の各所得が必要経費・控除（年金の所得は控除額を 80 万円として計算）を差し引いたときに 0 となる人 年収例 単身世帯（年金収入のみ）80 万円以下	

## ■免除承認後の納付額と年金への反映

免除の種類	1 か月の 一部納付額 (平成 22 年度)	年金額へ の反映
全額免除	0 円	2 分の 1
4 分の 3 免除 (4 分の 1 納付)	3,780 円	8 分の 5
半額免除 (半額納付)	7,550 円	4 分の 3
4 分の 1 免除 (4 分の 3 納付)	11,330 円	8 分の 7

免除が承認された場合の、一  
部納付額と老齢基礎年金額への  
反映は左表のようになります。

## 免除制度について

失業や経済的な理由により、  
国民年金の納付が困難な場合  
は、保険料の免除申請をするこ  
とができます。

20 歳より以前の障がいによる  
障害基礎年金、または旧障害福  
祉年金から切り替わった障害基  
礎年金を受けている人は、7 月  
30 日(金)までに現況届を保険年金  
課国民年金係へご提出くださ  
い。

7 月は…

## 障害基礎年金の現況届

の提出月です

## 国民年金の一部納付を 口座振込している人はご注意

一部納付（免除）制度について  
は、一部納付額を納めなければ  
免除が無効となり、老齢基礎年  
金額には反映しません。この一  
部納付額の納付については、免  
除承認後送付される、各免除に  
応じた納付金額が表記された納  
付書をご利用ください。

平成 21 年度免除承認期間が今  
年 6 月で満了する関係上、一部  
免除されている人で、残りの国  
民年金保険料を口座振替で納付  
している人の 7 月分保険料は、  
定額（1 万 5 100 円）で口座  
振替することになってしまいま  
す。一度定額で納付されると、  
その月分は免除申請の対象とな  
りませんので、7 月分以後も免  
除を希望する人は、7 月末まで  
に、年金事務所にご相談くださ  
い。

問合 保険年金課国民年金係  
（市役所 1 階 5 番窓口）、日本年  
金機構堺西年金事務所（☎ 07  
2・243・7900）

平

成 22 年度国民健康保険  
料率と基礎賦課限度額  
が左図のとおり決定し  
ましたのでお知らせします。

この保険料率に基づき、7 月  
に本算定を行い、今年度の各世

帯の年間保険料を確定します。  
年間保険料は 7 月中旬ごろにお  
知らせします。

国民健康保険事業は、皆さん  
の保険料と国や府の補助負担金  
などを合わせて医療費に充てる

# 保険料率と基礎賦課限度額が 確定しました。

平成 22 年度の国民健康保険・保険料率などが確定しました。被保  
険者の皆さんの個別の年間保険料は 7 月中旬ごろにお知らせします。

相互扶助を目的とした医療保障  
制度ですので、毎月の保険料  
を必ず納期限までに納めてくだ  
さい。皆さんのご協力をお願い  
します。

年間医療分保険料と年間後期  
支援分保険料と年間介護分保険  
料の合計額が年間国民健康保険  
料となります。

なお図中の「基準総所得金額」  
は、前年中の所得に基づき、次  
のよう計算します。

**給与所得者の場合**：給与所得控  
除後の金額から 33 万円（基礎控  
除）を引いた金額

**年金所得者の場合**：年金所得金  
額から 33 万円（基礎控除）を引  
いた金額

**事業所得者の場合**：所得金額か  
ら 33 万円（基礎控除）を引いた  
金額

なお、一人につき複数の所得  
がある場合は、それぞれの合算  
額から 33 万円を基礎控除した金  
額となります。

## ■介護分保険料について

国民健康保険に加入している  
人で介護第 2 号被保険者となる  
40 歳から 64 歳までの人は、医療  
分保険料・後期支援分保険料と  
介護分保険料の合計額を国民健  
康保険料として納付します。

介護第 1 号被保険者となる 65  
歳以上の人は、医療分保険料・  
後期支援分保険料と介護保険料  
は別々に納めます。介護保険料  
につきましては、高齢介護課に  
お問い合わせください。

ただし年度の途中で 65 歳にな  
る人の国民健康保険料は、65 歳  
になる月の前月（誕生日が 1 日  
の人はその前々月）までの介護  
分の額を計算し、医療分・後期  
支援分とあわせた額を 1 年間の  
国民健康保険料として翌年の 3  
月までの期間に振り分けて納め  
ていただきます。

## ■保険料の減免

失業や災害など、やむを得な  
い事情により保険料の納付が困  
難になった場合などには、保険  
料の一部を減免する制度があり  
ます。

## ■離職者の保険料の軽減

今年度から、倒産・解雇・雇  
い止めなどにより平成 21 年 3 月  
31 日以降に離職した人の国民健

康保険料が軽減されます。

対象となるのは、離職の翌日  
から翌年度末までの期間におい  
て、次の①・②として失業等給  
付を受ける人です。

①雇用保険の特定受給資格者  
（例：倒産・解雇などによる  
離職 雇用保険受給資格者証  
離職理由コード 11・12・21・  
22・31・32）

②雇用保険の特定理由離職者  
（例：雇止めなどによる離  
職 雇用保険受給資格者証離  
職理由コード 23・33・34）

## 軽減額は？

国民健康保険料は、前年の所  
得などにより算定されます。

軽減は、前年の給与所得をそ  
の 100 分の 30 とみなして行い  
ます。なお具体的な軽減額や軽  
減期間などは、保険年金課まで  
お問い合わせください。

## 保険料の納付は

口座振替が便利です

すっかり保険料を納め忘れな  
いために、簡単に便利な口座振  
替をおすすめします。市指定の  
金融機関、郵便局または市役所  
保険年金課で手続きをしてくだ  
さい。

問合 保険年金課保険料係（市  
役所 1 階 5 番窓口）



▶後期高齢者医療制度

なお、被保険者証の有効期限内であっても、世帯構成の変更や所得更正などにより、自己負担割合が変更される場合があります。

きませんのでご注意ください。なお、水色の新しい被保険者証は、ご自宅に届いたときからご使用いただけます。有効期限の過ぎた被保険者証は、高齢介護課窓口に返却するか、または破棄してください。

万円以上の年金受給者は、毎年度4月から年6回の年金支給の際、保険料を年金から天引きでお支払いいただきます

■入院時の食事代

課税状況	負担区分	標準負担額（1食当たり）	
課税世帯	現役並み所得者 一般	260 円	
非課税世帯	低所得Ⅱ	210 円	過去1年以内の入院日数が90日以内の入院の場合
		160 円（※）	過去1年以内の入院日数が90日を超える入院の場合
	低所得Ⅰ	100 円	

※適用を受けるためには高齢介護課での手続きが必要。

■療養病床に入院したとき

食費と居住費の一部を自己負担します。ただし、入院医療の必要性が高い人は上記の「入院時の食事代」のみ負担します。

課税状況	負担区分	食費 (1食当たり)	居住費 (1日当たり)
課税世帯	現役並み所得者	460 円※	320 円
	一般		
非課税世帯	低所得Ⅱ	210 円	0 円
	低所得Ⅰ	130 円	
	老齢福祉年金受給者	100 円	0 円

※管理栄養士又は栄養士により栄養管理が行われているなどの場合。それ以外の場合は420円

■自己負担限度額とその判定基準

課税状況	負担区分	負担割合	判定基準	自己負担限度額（月額）	
				外来（個人単位）	外来＋入院（世帯単位）
課税世帯	現役並み所得者	3割	同一世帯に住民税の課税所得（各種控除後の所得）が145万円以上の被保険者がいる場合	44,400 円	80,100 円＋1%（注1） （44,400 円） （注2）
	一般		同一世帯の被保険者全員の住民税の課税所得（各種控除後の所得）が145万円未満	12,000 円	44,400 円
非課税世帯	低所得Ⅱ		住民税非課税世帯に属する被保険者		24,600 円
	低所得Ⅰ	1割	・住民税非課税世帯のすべての世帯員の各所得が0円となる人。ただし、公的年金等控除額は80万円として計算。 ・住民税非課税世帯に属する老齢福祉年金を受給している被保険者	8,000 円	15,000 円

（注1）医療費が267,000円を超えた場合は、その超えた分の1％が加算されます。  
（注2）（ ）内の金額は年4回以上該当した場合の4回目以降の額。  
※入院時の食事代や差額ベッド代など保険診療外の費用は含みません。  
※月の途中で75歳となられた人の場合、その誕生月については、誕生日前に加入していた医療保険制度と誕生日後の後期高齢者医療制度における自己負担限度額が、それぞれ通常月の2分の1（半額）になります。

■均等割額の軽減表（表1）

所得の判定区分	軽減割合	軽減後の被保険者均等割額（年額）
① 下欄②に属する被保険者であり、かつ、当該世帯の被保険者全員が年金収入80万円以下（その他各種所得が0円）であるとき	9割	4,903 円
② 世帯（同一世帯内の被保険者と世帯主）の総所得金額等が、基礎控除額（33万円）を超えないとき	8.5割	7,355 円
③ 世帯（同一世帯内の被保険者と世帯主）の総所得金額等が【基礎控除額（33万円）＋24.5万円×被保険者の数（被保険者である世帯主を除く）】を超えないとき	5割	24,518 円
④ 世帯（同一世帯内の被保険者と世帯主）の総所得金額等が【基礎控除額（33万円）＋35万円×被保険者の数】を超えないとき	2割	39,228 円

■自己負担割合図（図1）

●同一世帯内の被保険者全員が住民税の課税所得（各種控除後の所得）が145万円未満の場合

1割負担（一般）

●同一世帯内に住民税の課税所得（各種控除後の所得）が145万円以上の被保険者がいる場合  
※この世帯に属する被保険者は、個人の所得が課税標準額145万円未満であっても3割に判定されます。

3割負担（現役並み所得者）

新しい被保険者証は7月下旬までに郵送で届くのね。

**後期高齢者医療制度  
についてのお知らせです**

桃色から水色へ…

**後期高齢者医療被保険者証が変わります。**

きませんのでご注意ください。なお、水色の新しい被保険者証は、ご自宅に届いたときからご使用いただけます。有効期限の過ぎた被保険者証は、高齢介護課窓口に返却するか、または破棄してください。

万円以上の年金受給者は、毎年度4月から年6回の年金支給の際、保険料を年金から天引きでお支払いいただきます

■均等割額の軽減表（表1）

所得の判定区分	軽減割合	軽減後の被保険者均等割額（年額）
① 下欄②に属する被保険者であり、かつ、当該世帯の被保険者全員が年金収入80万円以下（その他各種所得が0円）であるとき	9割	4,903 円
② 世帯（同一世帯内の被保険者と世帯主）の総所得金額等が、基礎控除額（33万円）を超えないとき	8.5割	7,355 円
③ 世帯（同一世帯内の被保険者と世帯主）の総所得金額等が【基礎控除額（33万円）＋24.5万円×被保険者の数（被保険者である世帯主を除く）】を超えないとき	5割	24,518 円
④ 世帯（同一世帯内の被保険者と世帯主）の総所得金額等が【基礎控除額（33万円）＋35万円×被保険者の数】を超えないとき	2割	39,228 円

■自己負担割合図（図1）

●同一世帯内の被保険者全員が住民税の課税所得（各種控除後の所得）が145万円未満の場合

1割負担（一般）

●同一世帯内に住民税の課税所得（各種控除後の所得）が145万円以上の被保険者がいる場合  
※この世帯に属する被保険者は、個人の所得が課税標準額145万円未満であっても3割に判定されます。

3割負担（現役並み所得者）

新被保険者証

後期高齢者医療被保険者証

有効期限 平成23年7月31日

被保険者番号 ○○○○○○○○

住所 △△市△△区△△丁目△番△号

氏名 見本 広城 太郎

生年月日 昭和○○年○○月○○日

後付取得年月日 平成○○年○○月○○日

後付取得日 平成○○年○○月○○日

後付取得月日 平成○○年○○月○○日

一部負担率 〇割

後付取得月日 ××××××××××

後付取得月日 ××××××××××

大阪府後期高齢者医療広域連合

ジェネリック医薬品希望カード

医師・薬剤師の管理へ

**ジェネリック医薬品希望カード**

私はジェネリック医薬品を希望します

ジェネリック医薬品の詳しい説明は、28ページをご覧ください



連載 知ってトクする 元気になれる

# 健康アップ

大作戦！

## 第7回 夏の「冷え」に要注意！

梅雨が明けると一気に夏がやってきます。この時期、冷房のきいた部屋に長いいたり、冷たいものばかり食べたりしていませんか？ 夏の「冷え」は何も女性に限ったことではありません。最近は男性の冷えも増えてきているのです。今月は、夏の「冷え」についてのコラムです。

### ■「冷え」の原因は…内外の急激な気温差

人の身体には、体温調節の機能があります。ところが夏になると屋外は暑く室内は寒いという極端な温度変化にさらされるため、その働きがうまくいなくなることがあります。これが「冷え」の第一歩。夏の冷えの特徴は、肩や首、足といった露出している部分とお腹が冷えやすくなることです。夏は薄い服装で過ごすうえ、冷房でさらに冷えるために身体の中心部に冷えるを感じやすくなるのです。女性に冷えが多いのは筋肉が男性よりも少ないため。とはいえ、男性だから冷えないとは限りません。男性の場合自分が冷えていることに気づかず、かえって悪化することもあるのです。

### ■冷えを放っておくとどうなる？

冷えを感じても大したことはないそのまま放っておくと、冷えた部分の筋肉はこわばり、血行不良から肩こりや頭痛などが起こりやすくなります。また体温が低下することで、代謝が悪くなったり内臓の機能も低下するために、だるさや疲れが抜けない、食欲がわからないなどの症状も出てきます。夏の冷えが初秋の体調不良を招くこともあります。

### ■冷やさないために…夏場も湯船に

一番はやはり冷たい食べものや飲みものを避け、体温よりも温度が高い食事をとることが効果的です。冷房のきいた室内にいたことが多い場合は、肌の露出が少ない服装にしたり、首、手首、足首を温めるとよいでしょう。お風呂も暑いからとシャワーですませたりせず、湯船に10分以上つかることが夏の「冷え」にはとても有効です。

夏場に原因がはっきりしない体調不良が続くようならそれは冷えが原因かもしれません。筋肉がつくと代謝がよくなり、熱をたくさん作るようになるので、冷えの解消には運動して筋肉をつけることがおすすめ。また年に1回は健康診断を受けて、健康状態をチェックしましょう。

問合 保険年金課（市役所1階5番窓口）

ひとり親家庭に対する自立を支援するため、8月1日から次のとおり父子家庭の父にも児童扶養手当が支給されます。ただし所得制限があります。

**児童扶養手当とは？**

父母の離婚などで、父、または母と生計を同じくしていない子どもを育成されるひとり親家庭の生活の安定と自立の促進に寄与し、子どもの福祉の増進を

図ることが目的の手当です。

**父子家庭の人の受給要件は？**

次の①～⑤のいずれかに該当する子どもが、18歳になる日以降の最初の3月31日までの間、父がその子を監護し、かつ生計を同じくしている場合に支給します。

①父母が婚姻を解消した子  
②母が死亡した子  
③母が一定程度の障害の状態に

ある子

④母の生死が明らかでない子  
⑤その他、母が1年以上遺棄している子、母が1年以拘禁されている子、母が婚姻によりないで懐胎した子など

**手当額(月額)は？**

子どもの数や受給資格者の所得などにより、下表のとおり決まります。

**児童1人の場合** ▼全部支給：4万1720円 ▼一部支給：4万1710～9850円

※児童2人以上の場合は、加算があります

**受給のための申請は？**

児童福祉課への申請が必要で

### ■児童扶養手当支給額 所得制限表

扶養親族の数	母・父（または養育者）の年間所得額		扶養義務者（同居している親族等）の年間所得額
	全部支給	一部支給	
0人	19万円未満	192万円未満	236万円未満
1人	57万円未満	230万円未満	274万円未満
2人	95万円未満	268万円未満	312万円未満

8月1日以降、11月30日までに受給要件に該当した場合は、11月30日までに申請をすれば、「要件に該当した日の翌月分」から支給されます。ただし、8～11月分が支給されるのは12月です。なお、申請が11月30日を過ぎると、「申請の翌月分」からの支給になりますので、ご注意ください。

**申請手続きに必要なものは？**

申請に当たっては、受給資格者および該当する子どもの戸籍謄本（抄本）や、健康保険証などが必要です。

問合 児童福祉課（市役所1階11番窓口）

申請は11月末までに！

## 父子家庭にも児童扶養手当を支給します。

申請受付は7月1日から

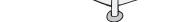


# 平成22年度介護保険料が確定しました。



今年度の介護保険料が下の表のとおり決まりました。**納入通知書を各家庭へ送付します。**

また、特定の条件を満たす人については保険料を減免できる制度がありますので、申請をお願いします。



65歳以上の人の平成22年度介護保険料が、下表のとおり確定しました。納入通知書（納付書）は、各家庭に直接送付します。なお保険料の納付には、納付書で納めていただくほか、口座振替制度や、徴収員が各家庭へ集金にうかがう制度もあります。

**減免制度について**

次のAかBの要件に該当する人は、介護保険料の減免を受け

ることができます。

詳しくは、納入通知書（納付書）送付時にもご案内しますので、ご覧ください。

### A 対象者の要件（次の①～⑤の要件をすべて満たす人）

- ①保険料段階が第3段階の人で、申請日時時点で世帯全員が市民税非課税の人
- ②世帯主およびすべての世帯員の前年中の収入金額の合計額が、次の額以下であること。
- ▽1人世帯：前年中の収入額111万円 ▼2人世帯：前年中の収入額157万円 ▼3人世帯：前年中の収入額203万円

- ③所得税、市民税の扶養控除、また健康保険などの医療保険において、他の世帯の被扶養者となっていないこと
- ④世帯全員が現に居住している

### B 対象者の要件（次の要件を満たす人）

- ⑤世帯全員の銀行預金などの元本合計が350万円以下であること
- 介護保険給付において、食費・居住費の特例減額措置を受けている人。
- 減免額** 今の段階の保険料を1段階下の保険料に減額

### ■段階別年間介護保険料

段階	区分	介護保険料
第1段階	生活保護受給者、高齢福祉年金の受給者で市民税非課税世帯の人	2万2,020円
第2段階	世帯全員が市民税非課税で、本人の課税年金収入額および合計所得金額の合計が80万円以下の人	2万2,020円
第3段階	世帯全員が市民税非課税で、本人の課税年金収入額および合計所得金額の合計が80万円を超えている人	3万3,030円
第4段階	世帯員に市民税課税者があり、本人が市民税非課税で課税年金収入額および合計所得金額の合計が80万円以下の人	3万6,550円
第5段階	世帯員に市民税課税者があり、本人が市民税非課税で課税年金収入額および合計所得金額の合計が80万円を超えている人	4万4,040円
第6段階	本人が市民税課税で、合計所得金額が125万円未満の人	4万9,320円
第7段階	本人が市民税課税で、合計所得金額が125万円以上200万円未満の人	5万5,050円
第8段階	本人が市民税課税で、合計所得金額が200万円以上の人	6万6,060円

**減免期間** 減免申請書の受付月から当該年度の3月分まで（4月から6月までの受付分については、仮算定期間のため前年の所得が確定する7月に決定）

また、この減免以外に、失業や災害など、やむを得ない事情により介護保険料の納付が困難になった場合などに、保険料の減免を受けられることがあります。

問合 高齢介護課（市役所1階8番窓口）



**泉** 大津市に「NHKのど自慢」がやって来ます！ 出場および観覧をご希望の人は、次の要領でお申し込みください。

**日時** 8月29日(日) 午前11時開場・午前11時45分開演（予選会…8月28日(土) 午後0時45分開会・午後6時10分結果発表予定）

**会場** 市民会館大ホール（小松町1-60）

**出演** 森昌子、大江裕

**司会** 松本和也アナウンサー

**出場申込** 私製を除く郵便往復はがきに次のことを記入して、7月29日(木)必着で〒540-8501 NHK大阪放送局「NHKのど自慢」出場係まで

**記入事項** ▶往信用裏面…①郵便番号 ②住所 ③名前 ④年齢 ⑤電話番号 ⑥職業 ⑦歌う曲目とその歌手名 ⑧選曲理由 ▶返信用表面…①郵便番号 ②住所 ③名前 ▶返信用裏面…何も書かない

応募資格は、中学生を除く15歳以上の人です。申し込み多数の場合は、定員250組を選出のうえ、前日の予選会にご出場いただきます。

応募は1人（1組）1通に限ります。グループでお

## 出場者・観覧者募集！

## NHKのど自慢

森昌子さんと大江裕さんがやって来ます！

申し込みの場合は、代表者のほか人数をお書きください。

**観覧申込** 入場無料。私製を除く郵便往復はがきに次のことを記入して8月5日(木)必着で〒595-0067泉大津市小松町1-60 泉大津市民会館「NHKのど自慢」観覧係まで

**記入事項** ▶往信用裏面…①郵便番号 ②住所 ③名前 ④電話番号 ▶返信用表面…①郵便番号 ②住所 ③名前 ▶返信用裏面…何も書かない

なお、応募多数の場合は抽選のうえ入場整理券（1枚で2人入場可）をお送りします。当選はお1人1枚のみとさせていただきます。予選会は入場自由。

**放送予定** 8月29日(日) 午後0時15分～午後1時〈総合・衛星第2・ラジオ第1・国際放送〉

**問合せ** NHK大阪放送局（☎06・6941・0431 ※平日の月～金曜日の午前10時～午後6時 ホームページ=http://www.nhk.or.jp/osaka/）、または市民会館（☎21・7050 ※月曜日を除く午前9時～午後5時 ホームページ=http://www.city.izumi-otsu.osaka.jp/）

### ■自治会連合会役員名簿

役職名	校区	自治会名	会長名
会長	条南	条南町	坪野 敏治
副会長	旭	旭町	田中 昭男
副会長	浜	松之浜町	川添 利雄
副会長	条東	北曽根	北島 政夫
会計	戎東	東港町	池田 正義
会計監査	戎西	清水町	門前 嘉一
会計監査	楠	楠町西	小堀 正利
理事	戎西	河原町住宅	平井 稔
理事	戎西	汐見町市営住宅団地	仲道 勝彦
理事	戎東	高津町	倉長 秀至
理事	戎東	田中町	長谷川信弘
理事	旭	式内町	甲斐 保嘉
理事	旭	東雲町	深野 義章

### ■平成22年度単位自治会長名簿

自治会名	会長名	自治会名	会長名	自治会名	会長名	自治会名	会長名
河原町	森田 聖人	宇多	高 橋 登	穴田	辻川 正 貴	北曽根	北島 政夫
河原町住宅	平 井 稔	虫取	前田 豊一	板原町	吉田 伸彦	睦	長田 米男
汐見町市営住宅団地	仲道 勝彦	下条町中	橋本 正三	新宇多	中 井 勝	尾井千原町	石 田 淳
清水町	門前 嘉一	さつき団地	藤原 宏美	虫取市営住宅	川 端 明	末広町	松村 泰秀
西港町	納谷 勝哉	ディオフェルティ泉大津	坂元 太知	宇多之庄	南 忠 忠	森第一住宅	窪田 直巳
下之町	浅野 芳昭	アルザ	祐仙 雅史	楠町西	小堀 正利	新森	山 本 隆
高津町	倉長 秀至	リーベスト泉大津	和 山 勇	板原リバーサイド	井上 準一	森北商店会	藤江 英伸
上之町	清水 正巳	テスハイムガーデンズ泉大津	徳千代英二	助松町	山田 秀和	北助松第一次団地	武田 和時
戎町	樽井 義幸	菅原町	佐 嶋 利 春	浜助松	巖城 信行	北助松第二次住宅	竹下 義信
本町	吉田 利彦	春日町	三浦 祥男	助松ハイツ	山崎 由 香	北助松第四次団地	岸 本 修
神明町	上田 吉孝	小松町	横田 勝久	上条	榎 本 稔	寿町	川 上 隆
東港町	池田 正義	松之浜町	川添 利雄	東助松	阪 上 穆	宮町	宮 崎 和三
若宮町	山野 為一	なぎさ町一番館	高 橋 司	助森	小 田 光	警住	政 宏 之
田中町	長谷川信弘	なぎさ住宅	垣下 忠利	東助松町3丁目	軒野 照司	二田町	米田 英信
式内町	甲斐 保嘉	なぎさ町2番	扇田 憲一	東助松町4丁目	向 田 豊	池園町	吉 村 譲
府営式内住宅	岩橋 啓介	池浦町	寺田 昌義	東助松四一四	飯村 貴史	条南町	坪野 敏治
旭町	田中 昭男	府営要池住宅	高田 稲雄	CFロイヤルガーデン	若原 伸行	北豊中町1丁目	川添 孝行
昭和町	着 本 健	我孫子	寺田 治司	助松団地	片 芝 清	北豊中2丁目	中尾 孝則
東雲町	深野 義章	豊中町	八 木 源 吾	千原町	田 中 勉	北豊中町3丁目	葛城 孝志
下条町	和田実枝子	東豊中	中 村 徹	森町	川上 良雄	グランコート泉大津Ⅱ	下江 裕子
蘭電社宅	太田 賢蔵	東豊中町上	中村 正己	南曽根	井 阪 治		



甲冑師・森崎千城氏

### カルチャー・スクール シリーズ第2回

## 匠の技。



泉大津市文化フォーラム「カルチャー・スクール」第2回シリーズは「匠の技～伝統技術を継承する人たち」をテーマに、7月から開催します。西日本を中心に国内外で活躍する4人の匠が「物を大切にし、物を生かす」手わざ文化のよさと温もりを話します。いずれも午後1時30分～4時（午後1時開場）。定員200人、先着順。入場無料。

### 現代の名工を招く

カルチャー・スクール「匠の技」は、一芸に秀でた職人の技と美を知り、ものづくりの大切さを学ぼうというものです。同時に、環境悪化につながる大量生産・大量消費という現代文化のありようを考える試みです。ものづくりに情熱をこめる匠の話を耳を傾けませんか。

◇7月4日(日) 市民会館

「色と日本文化」Ⅱ吉岡幸雄氏

（染織史家、染め師よしおか）

◇7月18日(日) 市民会館

「甲冑の美と武将」Ⅱ森崎千城氏（甲冑師）

◇7月25日(日) 市民会館

「伝統に学び、新しい技法を工夫開発」Ⅱ川瀬龍寛氏（宮大工）

◇7月25日(日) 市民会館

「伝統に学び、新しい技法を工夫開発」Ⅱ川瀬龍寛氏（宮大工）

◇7月25日(日) 市民会館

「伝統に学び、新しい技法を工夫開発」Ⅱ川瀬龍寛氏（宮大工）

◇7月25日(日) 市民会館

「伝統に学び、新しい技法を工夫開発」Ⅱ川瀬龍寛氏（宮大工）

◇7月25日(日) 市民会館

「伝統に学び、新しい技法を工夫開発」Ⅱ川瀬龍寛氏（宮大工）

◇7月25日(日) 市民会館

「伝統に学び、新しい技法を工夫開発」Ⅱ川瀬龍寛氏（宮大工）

◇7月25日(日) 市民会館

「伝統に学び、新しい技法を工夫開発」Ⅱ川瀬龍寛氏（宮大工）

◇7月25日(日) 市民会館

「伝統に学び、新しい技法を工夫開発」Ⅱ川瀬龍寛氏（宮大工）

◇7月25日(日) 市民会館

「伝統に学び、新しい技法を工夫開発」Ⅱ川瀬龍寛氏（宮大工）

◇7月25日(日) 市民会館

「伝統に学び、新しい技法を工夫開発」Ⅱ川瀬龍寛氏（宮大工）

◇7月25日(日) 市民会館

「伝統に学び、新しい技法を工夫開発」Ⅱ川瀬龍寛氏（宮大工）

◇7月25日(日) 市民会館

「伝統に学び、新しい技法を工夫開発」Ⅱ川瀬龍寛氏（宮大工）

◇7月25日(日) 市民会館

「伝統に学び、新しい技法を工夫開発」Ⅱ川瀬龍寛氏（宮大工）

◇7月25日(日) 市民会館

「伝統に学び、新しい技法を工夫開発」Ⅱ川瀬龍寛氏（宮大工）

◇7月25日(日) 市民会館

「伝統に学び、新しい技法を工夫開発」Ⅱ川瀬龍寛氏（宮大工）

◇7月25日(日) 市民会館

「伝統に学び、新しい技法を工夫開発」Ⅱ川瀬龍寛氏（宮大工）

◇7月25日(日) 市民会館

「伝統に学び、新しい技法を工夫開発」Ⅱ川瀬龍寛氏（宮大工）

◇7月25日(日) 市民会館

「伝統に学び、新しい技法を工夫開発」Ⅱ川瀬龍寛氏（宮大工）

◇7月25日(日) 市民会館

「伝統に学び、新しい技法を工夫開発」Ⅱ川瀬龍寛氏（宮大工）

◇7月25日(日) 市民会館

「伝統に学び、新しい技法を工夫開発」Ⅱ川瀬龍寛氏（宮大工）

◇7月25日(日) 市民会館

「伝統に学び、新しい技法を工夫開発」Ⅱ川瀬龍寛氏（宮大工）

◇7月25日(日) 市民会館

「伝統に学び、新しい技法を工夫開発」Ⅱ川瀬龍寛氏（宮大工）

◇7月25日(日) 市民会館

「伝統に学び、新しい技法を工夫開発」Ⅱ川瀬龍寛氏（宮大工）

◇7月25日(日) 市民会館

「伝統に学び、新しい技法を工夫開発」Ⅱ川瀬龍寛氏（宮大工）

◇7月25日(日) 市民会館

「伝統に学び、新しい技法を工夫開発」Ⅱ川瀬龍寛氏（宮大工）

◇7月25日(日) 市民会館

「伝統に学び、新しい技法を工夫開発」Ⅱ川瀬龍寛氏（宮大工）

◇7月25日(日) 市民会館

### 8月開催予告

「坂本龍馬の人間的魅力～自由奔放な手紙を中心に」

◇8月29日(日)、9月12日(日) テクスピアホール（テクスピア大坂）

龍馬の手紙についてご紹介いただけるのは龍馬研究の第一人者、京都国立博物館学芸部室長の宮川禎一さん。同博物館には坂本家から寄贈された龍馬の手紙や遺品（国の重要文化財）が収蔵され、宮川さんは彼の思想や活動を研究しています。

龍馬は、歴史的な薩長同盟を成立させて、倒幕、明治維新という時代の扉をこじ開けました。また大政奉還を幕府に働きかけ、憲法の制定や議会開設といった新体制の骨格を示し、日本を近代国家に導きました。

あけっぴろげで楽しい人柄。剣も強かったが、家族思いの細やかな愛情の持ち主でした。手紙の躍動的な筆跡は彼のほとばしる情熱を伝えています。

詳しくは来月、広報いずみおおつ8月号で紹介します。

問合せ 企画調整課（市役所4階）



### 姫路市平和資料館を見学します

## 平和バスツアーに参加しませんか？

本市では、昭和59年7月に核兵器の廃絶と戦争のない平和な市民生活を願う「非核平和都市宣言」を行いました。そこで市では世界の平和を願い、見学会などの事業を行います。ぜひご参加ください。

### 姫路市平和資料館を見学します ～平和バス見学会

戦争の悲惨さを伝える施設などへ訪れ、平和の尊さを考えていただくバスツアーです。今年は、兵庫県の姫路市平和資料館などを訪れます。同館は空襲や市民生活の様子などが写真や模型でリアルに再現され、映像、音響などで空襲を再現した疑似体験装置で戦争の恐ろしさを体験できます。

**日時** 7月29日(木) 午前7時45分市役所集合（8時出発）

**行先** 姫路市平和資料館、姫路城

**対象** 市内在住の小学生以上 / **定員** 先着20人

**参加料** 無料（昼食は各自負担）

**申込** 7月16日(金)までに、電話で秘書広報課へ

### 願いを込めたうちわ展示 ～平和メッセージ展

平和への願いをテーマとしたイラスト・絵・詩などを描いたうちわ（約1,000点）を展示する平和メッセージ展を開催します。

**日時** 7月8日(木)～12日(月) 午前10時～午後4時30分 / **場所** 織編館ギャラリー

**内容** 平和への願いが込められたうちわ（市内小学校児童を中心に、中学校の生徒、市民の皆さんのデザイン）の展示 / **入場料** 無料

### 紛争下の子どものパネル展示 ～平和パネル展

8月2日(月)から6日(金)正午まで、市役所1階市民ロビーで平和パネル展を開催。今年は「地域紛争下の子どもたち」のパネル約30点を展示します。

### 犠牲者へ黙とうを ～8月6、9、15日に市役所からサイレンを流します

戦争で犠牲となった人々の霊を慰め、また全世界から戦争と核兵器の永久追放を願い、市役所のサイレンを1分間鳴らします。ご家族や職場で黙とうをささげましょう。

**黙とう日時** ▶8月6日(金) 午前8時15分 ▶同9日(月) 午前11時2分 ▶同15日(日) 正午



## 相談事例

### 軽い「エステ無料体験」のつもりが高額契約に…

友人に誘われ「お試し無料キャンペーン」を受けにエステティックサロンに行き、痩身コースの契約をした。さらに、効果を上げるのに必要と勧められ健康食品や美容器具の契約をしてしまったが、解約したい。

特定商取引に関する法律では、エステティックサロン、外国語会話教室、学習塾、家庭教師、パソコン教室、結婚相手紹介サービスの6業種を特定継続的役務提供として規制を設けています。エステティックサロンで、契約期間が1か月を超え、支払総額が5万円を超える契約は、クーリング・オフや中途解約ができます。また、エステに必要なと勧められ購入した健康食品や美容器具などの関連商品もクーリング・オフや中途解約の対象になります。

ただし化粧品や健康食品などの消耗品は使用するとクーリング・オフや中途解約ができなくなりますのでご注意ください。

◇書面交付義務  
役務提供者は、契約前に契約概要を書いた「概要書面」を、契約時に「契約書面」を消費者に交付しなければなりません。

◇クーリング・オフ  
契約書面を受け取ってから8日以内であればクーリング・オフができます。

## エステティックサロンほか6業種はクーリング・オフや中途解約が可能

### ◇中途解約

クーリング・オフ経過後も中途解約ができます。その際に事業者が請求できる解約手数料の上限が定められています。

### 【解約手数料の上限】

▽サービス提供前…2万円  
▽サービス提供後…2万円。または契約残高の10%のいずれか低い方の金額

サービス提供後は、提供済みのサービス料と解約手数料を支払い解約することになります。

### 1 ワンポイントアドバイス

①自分にとって本当に必要な契約かどうかよく考える  
②施術のたびに新たな契約を勧められても、次々と契約をするのはさける

### ③長期間の契約はさける

過去の事例では、事業者が倒産しサービスが受けられないといったケースもありました。  
※消費生活相談に関することは、産業政策課・消費生活相談コーナー（月～金曜日の午後1時～4時）にご相談ください。

## コラム・にんげん

人間が人間らしく生きるために、すべての人が  
等しく持っている権利、人権について考えるコラムです。

考えよう・人権

ひと

から30年ぐら  
い前、小学校  
6年担任のと

## 渡日・帰国児童生徒について

しました。彼もいつしよに遊んでいましたが、ルールはよくわからなくなつたと思います。彼が鬼になつたとき、みんなが隠れると缶をコロコロと手で転がしたので。その音でみんなはだれかがけつたと勘違いして顔を出すと「見つけた」と指をさすのです。わたしは笑いながら彼の智恵に感心したことを覚えています。わたしが初めて覚えたタイ語は「ダイ（YES）」、「マイダイ（NO）」、日本と同じように男言葉と女言葉があることも初めて知りました。

今思うと、彼の学力保障という点では、クラスではまったく何もできなかったと思います。それでも家でお父さんが日本語を教え、お母さんが通訳をし、彼を支えていま

した。翌年中学校へ入学、その後、府立高校へ進学しました。大変な努力をしたのだろつと思ひます。さて、昨年6月、タイから渡日し、大阪市立中学校へ入学希望した女子生徒の編入が一部の教員の反対で遅れ、約1か月間も自宅待機したあげく、その後もクラスが決まらず2週間あまり授業見学や会議室で一人で弁当を食べるなどの日々が続いたという出来事があり、同じ教職に携わるものとして複雑な気持ちになります。国際化が進む中、いろいろな事情で来日する外国籍の子どもたちは今後増加すると思います。我々が正しい人権感覚を持ち、子どもたちの人権も守っていくという強い意思を持つことが大切だと改めて思ひました。

## 共同

男女がともに  
自分らしく生きられるように…

きょうどうさんかく

## 参画

## 心の性と身体の性？



今年2月、ある公立小学校で性同一性障害と診断された低学年男児に対して、学年途中から女児としての登校を認めたという新聞記事が掲載されました。男児は自分の体が男であることに違和感があり、小学校入学後は男児用の水着を着たり、立って小便することに激しい苦痛を訴え、不眠がちになったといひます。学校側は主治医や親と相談し、「本人の苦痛を取り除くことを最優先しよう」と判断しました。

皆さんがもし、心と身体の性が溶け合わず、違和感があり、ついには日々の暮らしにも支障をきたすようになった場合どうしますか。最初は、無理やり身体の性に心の性を沿わせようとするでしょう。しかし、そこには激しいかっとうがあり苦痛が生じます。そして、きっと周

りを気にせず、自分が望む生き方をしたいと思ひ始めることでしょう。それが、自然な欲求だと思ひませんか。告知後、スムーズに新しい性で暮らせるかどうかは、受け入れる社会のありように大きく関わっています。残念ながら、今はまだ万全とはいひえない状況ですが、少しずつではありますが、「性同一性障害」、「トランスジェンダー」などの言葉の知名度も理解度も上ってきています。

「男だからこう、女だからこうではなく、まずわたし自身を見てほしい」。最近お会いした、生まれたときの性とは、違う性で生きていこうとする人の切なる思ひです。

NEW FACE!!

泉大津に住んでいる  
かわいい子どものスナップです。



## 元気でーあ！ おおつっこ

### 「おおつっこ」写真募集

このコーナーにご登壇いただける小学校入学前のお子さんを募集しています。お子さんの写真と名前（ふりがな）・生年月日・電話番号・保護者からのひとことを添えて、郵送（〒595-8686）またはEメール（kouhou@city.izumiotsu.osaka.jp）で秘書広報課まで。※応募写真は返却できません

ますだみゆ  
平成16年1月23日生



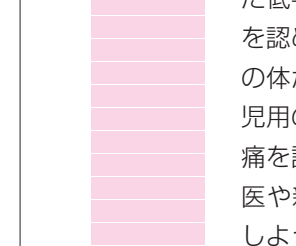
ますだゆうと  
平成19年2月4日生



やかひろし  
平成19年4月26日生



ただけゆうし  
平成21年11月22日生



ケンカばかりだけど、とっても仲良しの2人。これからますます大きくなあれ!!

（北豊中町）

ママを悩ますわんぱく「ひろくん」は周囲を和ませて癒してくれす。

（旭町）

よく寝てよく飲み、最近は笑顔もおしゃべりも増えてきて、毎日幸せな気持ちにしてくれます。元気にすくすく育ってね!

（田中町）





## 第9回浜街道まつり開催 懐かし、浜街道を楽しみました

5月23日、歴史的な町並みが残る通称「浜街道」で、「第9回浜街道まつり」が開催されました。当日は、あいにくの雨交じりの天候でしたが、訪れた人たちはいつもと少し違う浜街道を楽しんでいました。



## 泉大津フェスタ2010を開催 住みたい、住み続けたい泉大津

きららタウン周辺で、5月23日に泉大津フェスタが開催されました。当日は雨が降り、風も吹く悪天候でしたが、毎年恒例のイベントに多くの市民が訪れました。

会場では、残念ながら雨のため一部の催しものは中止となりましたが、多くの模擬店が並び、訪れた人たちは、思い思いに店を回っていました。



## 広報紙ミュージアムを開催 懐かしい紙面や、取材裏話を紹介

本市広報紙が、昭和32年2月に第1号を発行してから、平成22年5月号で、600号となりました。これを記念し「広報紙ミュージアム」を市役所1階ロビーで5月17日から21日まで開催。広報紙で泉大津市の歴史を紹介するコーナーやこれまでに掲載した写真などを展示し、市役所を訪れた市民は、懐かしい紙面に足をとめていました。



## 条南幼でじゃがいも掘りを体験 ポテトチップスできるかな？

5月27日、条南幼稚園の園児たちが、同園前の畑でじゃがいも掘りを体験しました。畑では、親子で2株のじゃがいもの株を割り当てられ、先生の合図で掘り始めました。園児たちは、飛び出てくる虫たちに驚きながらも、1人あたり15個ほどのじゃがいもを収穫していました。

同園では31日に、園庭の畑に自分たちの手で育てたたまねぎを収穫し、6月10日には収穫した食材などを使い「カレーパーティー」を開催しました。



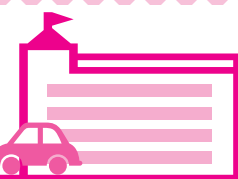
## 惜しまれながらもいったん最終回を迎える ロビーコンサート、しばらく休止

毎月第1木曜日に市役所1階市民ロビーで開催していたロビーコンサートは、諸事情によりしばらく休止します。6月3日のコンサートでは、ピアニストの竿下和美さんが「泉大津の皆様へ〜ピアノで伝える心の詩〜」をテーマに7曲演奏し、コンサートの最後には、神谷市長から花束の贈呈と感謝のメッセージがありました。

竿下さんは「平成18年度フカキ夢・ひとづくり賞」の受賞をきっかけに、市へ電子ピアノを寄贈され、ロビーコンサートの開催を企画。コンサートは全37回開催され、市民のアマチュア演奏家との共演など、さまざまな企画を立案し、市役所からの音楽文化の発信にご尽力いただきました。

# まちの話題

Izumitsu Town Topics



say cheese!!  
泉大津で起こったさまざまなできごとやイベントを、写真とともにお届けします。



写真左から神谷市長と金子関西医科大学教授

## 市立病院が医師確保のため関連大学に寄附講座開設 医師の確保体制の充実を図ります

市立病院では、特に医師不足が深刻な産婦人科医、新生児科医の確保に関し、医師を派遣している大阪市立大学、関西医科大学に寄附講座（※）を開設することで、5月28日に関西医科大学と、6月2日には大阪市立大学と覚書などの調印式を行いました。これは、市立病院に昨年10月に開設した地域周産期母子医療センターが、その役割を安定して担えるよう、



写真左から神谷市長と原大阪市立大学理事兼医学部付属病院長、石河大阪市立大学大学院医学研究科長

医師の確保体制の充実を図るために行うもので、この講座を活用することで、安定的に医師を確保し、本院の地域周産期母子医療センターが、その役目を十分に果たせるようになることを目的としています。

※教育研究の奨励を目的とする公共機関などからの寄附を活用し、大学の自主性・主体性のもとに講座・研究部門を設置・運営し、大学における教育研究の豊富化、活性化を図る制度



ごみゼロ大作戦

本市では、5月30日の「ごみゼロ」の日にちなみ、市内一斉清掃「泉大津市ごみゼロ大作戦」を実施しました。当日は、自治会など約60団体、約3,700人が参加し、日ごろみんなが使用する道路などを一斉に掃除しました。



ボランティア清掃

## 泉大津市ごみゼロ大作戦などを実施 きれいな街は、気持ちいい！

また、6月8日には北助松商店街周辺を、地元自治会・学校・商店主らが参加し、地域コミュニティ構築と美しいまちづくりの一端としてボランティア清掃を実施しました。



# 市長の うごき

Mayor's  
Work



## 5月の主な動き

### ●5月24日(月)

自治会連合会の総会に出席しました。同会の日ごろからの市政へのご協力に感謝の意を表し、来賓の挨拶を行いました。



### ●5月24日(月)

韓国の光陽市から国際協力チーム長・宋路鐘氏が神谷市長を表敬訪問。同市は泉大津フェスタで、特産品の販売を行いました。



## 7月の主な予定

※( )内は場所

### ●8日(休)

第5回市長杯グラウンドゴルフ大会(古池公園運動場)

### ●9日(金)

泉北水道第1回臨時会(泉北水道)

### ●10日(土)

社会を明るくする集い(市民会館小ホール)

### ●11日(日)

泉大津混声合唱団第8回定期演奏会(テクスピアホール)

### ●15日(木)

受章者祝賀会(ホテルサンルート関空)

### ●18日(日)

Eポート交流大会(なぎさ町ポートサービスセンター前護岸)

### ●23日(金)

泉北環境第2回定例会(泉北環境)

### ●24日(土)

チャリティージャズコンサート(テクスピアホール)

# 文化財への いざない

池上曽根弥生学習館と織編館の催し案内です。

## 7月のカレンダー

1	2	3	4	5	6	7	8	9	10	11	12	13	14	15	16
木	金	土	日	月	火	水	木	金	土	日	月	火	水	木	金
				休						休					
		小琴会				手織	手織	手織	手織	手織				企画展	
						古文書講座								現代絵画	
					休	平和メッセージ展								休	
17	18	19	20	21	22	23	24	25	26	27	28	29	30	31	8/1
土	日	祝	火	水	木	金	土	日	月	火	水	木	金	土	日
			休		夏休講座				休	土器づくり				こたい米クラブ	
		ガラス玉づくり													
		手織	手織	手織	文化財講座①										
		企画展「まなぶー読み・書き・算盤ー」	～8/31(展示水曜休)												
		現代絵画心のままに	休	勤労絵画教室クラブ展	休										

## 池上曽根弥生学習館

☎ 20・1841 FAX 20・1866  
開館：午前10時～午後5時(体験は午後4時まで)

### ◆土器づくり(毎月実施)

日時/7月27日(火) 午前10時～、午後1時～ 定員/午前、午後とも先着8人

参加費/300g300円～ 申込/7月6日(火)午前10時～電話予約

### ◆ガラス玉づくり(毎月実施)

日時/7月17日(土) 午前10時～ 午後1時～ 定員/午前、午後とも先着4人(中学生以上)

参加費/1人500円 申込/7月6日(火)午前10時～電話予約

### ◆夏休み弥生体験講座「かんたん草木染～小学生編」

史跡公園に生えている草花から染料をつくり、木綿布を染めます。

日時/1日目…7月22日(木)、2日目…7月23日(金) 各日とも時間は午後1時30分～4時

対象/小学4～6年生 定員/先着20人(参加は2日間連続になります)

参加費/1人500円(2日分) 申込/7月13日(火)午前10時～電話予約

### ◆稲作体験講座「こたい米クラブ」

第三回 田んぼ調べ・虫観察

日時/7月28日(水)午前10時～ ※詳細は池上曽根弥生学習館まで

## おりあむかん 織編館

☎ 31・4455 FAX 31・4457  
開館：午前10時～午後5時(入館午後4時30分まで)

### ◆織編館歴史民俗文化事業 第42回企画展「まなぶー読み・書き・算盤ー」

期間/7月15日(木)～8月31日(火) 場所/企画情報展示室

### ◆文化財連続講座「まなぶー読み・書き・算盤ー」

日時/7月23日(金) 午後2時～3時(受付 午後1時30分～)

場所/テクスピア大阪3階研修室 受講料/無料

講師/坂口昌男(織編館館長) 申込/不要

### ◆ふるさとの古文書解説講座

日時/7月9日(金) 午後1時30分～3時(受付 午後1時～)

場所/テクスピア大阪3階研修室 受講料/100円

講師/山口恭子(泉大津市史料室) 申込/新規申込者は、電話にて織編館か生涯学習課へ

### ◆手織り体験「サマーショール」

日時/7月7日(水)・9日(金)・11日(日)・12日(月)・14日(水)・19日(祝)・21日(水)・23日(金)の午前10時～午後3時30分(いずれか1日、または半日も可)

定員/各日先着4人 費用/1,000円から 申込/電話予約

### 織編館ギャラリーの催し

◆「小琴会」 期間/7月3日(土)～4日(日)(最終日は午後4時まで) 内容/書作品約100点

◆「平成22年度平和メッセージ展」 期間/7月8日(木)～12日(月)(最終日は午後4時まで)

内容/うちわなどに平和への願いを描いた作品 約1,000点

◆「現代絵画 心のままに」 期間/7月15日(木)～20日(火)(最終日は午後4時まで)

内容/現代絵画約30点

◆「勤労青少年ホーム絵画教室クラブ展」 期間/7月22日(木)～27日(火)(最終日は午後4時まで) 内容/水彩・油彩画約70点

※詳細は織編館まで



# 図書館だより

推薦図書や新着本を紹介します。

☎ 32・0562

開館時間 → 午前9時30分～午後7時(土・日曜日、祝日は午後5時まで)



## 司書のおすすめボックス。



◆大人の女の名セリフ  
江波杏子ほか 著

大竹しのぶさんや倍賞美津子さんなどTVドラマや映画で、確かな存在感を放つ7人の「女優」は、どのように壁を乗り越えたのか。

そして、その先に見えてきた世界とは…。

人生の味わいに満ちた珠玉の名言集。



◆おばけの一家  
ねじめ正一 作

おばけの徳田家は、血の繋がっていない寄せ集めの家族。

ある日、徳田家のみんなが働く、浅草おばけ屋敷が閉館し、わんにゃん天国という施設ができると聞く。

だが、わんにゃん天国にいる犬や猫の様子がおかしいと知り…。



◆絵はがきで読む大大阪  
橋爪紳也 著

大阪が「大大阪」と呼ばれ、かつてない都市の繁栄をみた大正時代から昭和初期までの「大大阪の時代」に発行された絵はがきを紹介し、都市の軌跡を論じる。

## ！としょかんからのお知らせあれこれ。

### 01 新着一般書

◆こんなの、 はじめて？	◆サラの鍵	◆実験	◆文学のレッスン	◆カマフオード村の	エリス・ピーターズ	◆小さいうち	◆影法師	◆求天記	◆民王	◆幕末銃姫伝	◆薔薇を拒む	◆ぼくらの輪廻転生
	酒井順子 著	田中慎弥 著	丸谷才一 著	哀惜 著	中島京子 著	百田尚樹 著	加藤廣 著	池井戸潤 著	藤本ひとみ 著	近藤史恵 著	さとうまきこ 著	

### 02 新着児童書

◆めいたんてい	ポアロン
◆ハンター	三田村信行 作
◆ジョイ・カウリー	作
◆まるまるまるのほん	エルヴェ・テュレ 作
◆ライオンとねずみ	イソップ 作
◆青い一角(つ)の	ギャロップ 作
◆いいからいいから4	西沢杏子 作
◆長谷川義史	作
◆SLれっしや	だいさくせん
◆おととつと	横溝英一 作
◆木坂涼	作
◆てんぐのきの	かくれが
◆ピーティ	青山邦彦 作
◆ベン・マイケルセン	作
◆かぞえて かぞえて	たんじょうび!
◆ヤーク・ドレーセン	作

### 03 録音図書CD

◆十番斬り  
池波正太郎 著

### 04 映画会

日時 8月7日(土) 午後2時～2時45分  
「小さい潜水艦に恋をした」でかすぎるクジラの話」野坂昭如 戦争童話集


### 05 おはなし会

日時 7月17日(土) 午後3時～(約30分)  
※毎月第3土曜日の午後3時～

### 06 あかちゃんのためのおはなし会

日時 8月5日(木) 午前11時～(約60分)  
※毎月第1木曜日の午前11時～



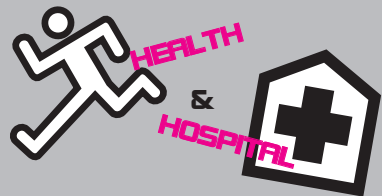


**いざ！というときの連絡先**

●泉大津市**消防本部** ☎21・0119

●泉州北部**小児**初期救急広域センター ☎072・443・5940

●和泉**保健所** ☎41・1342



# 健康

## のページ

保健、医療にまつわる情報など、健康づくりに役立つお知らせです。

問い合わせ

●保健センター ☎33・8181

●市立病院 ☎32・5622

**予防接種のお知らせ**

□三種混合・二種混合・MR（風しん・麻しん混合ワクチン）・日本脳炎

市内医療機関で個別接種。詳細は、広報いずみおおつ4月号の平成22年度母子保健予定表をご覧ください。

□BCG接種

**実施日** 7月5日(月)、23日(金)

**受付時間** 午後1時30分～2時30分

**場所** 保健センター

**対象** 生後6か月未満

**泉州北部小児初期救急広域センター**

15歳未満（中学生まで）のお子さんが休日に病気になった場合は、標記センター（岸和田市荒木町1-1-51 ☎072・443・5940）をご利用ください。受け付けは、土曜日の午後5時～10時、日曜日・祝日、年末年始（12月30日～1月4日）は午前9時～午後10時です。ただし、正午～午後1時と午後4時～5時は、受け付けできません。

なお休日の救急に関しては、市消防本部（☎21・0119）へ。

**楽笑会**

おおむね65歳以上の市民を対象に、介護予防に関するお話や体操・レクリエーション・ゲームなどを行います。

**日程・場所** ▷7月13日(火)…条南長寿園 ▷15日(木)…千原公民館 ▷21日(水)…東助松長寿園 ▷8月10日(火)…宇多長寿園

**時間** 午前10時～11時30分

**問合** 高齢介護課（市役所1階8番窓口）

**休日歯科診療医院**

▷7月19日(祝) 坂下歯科（森町1-4-32 ☎31・2500）

診療受付は、午前9時30分～11時30分、午後1時～4時。事前に電話にてご確認ください。

**子宮がん・乳がん検診無料クーポン券を送付**

特定の年齢に達した女性に、子宮頸がん・乳がんの早期発見と知識を深めていただくため、検診を無料で受けていただけるクーポン券と検診手帳を送

付します。なお、10月ごろの実施を予定しています。

また、対象の人で、平成22年4月以降、市の委託する子宮がん、乳がん検診をすでに受診した人は、後日、自己負担金（500円）を還付しますので、必ず受診したがん検診の領収書と検診結果を保管しておいてください。

なお、対象となるのは、次の人です。

**子宮がん検診無料クーポン対象** ▷平成元年4月2日～平成2年4月1日生 ▷昭和59年4月2日～昭和60年4月1日生 ▷昭和54年4月2日～昭和55年4月1日生 ▷昭和49年4月2日～昭和50年4月1日生 ▷昭和44年4月2日～昭和45年4月1日生

**乳がん検診無料クーポン対象** ▷昭和44年4月2日～昭和45年4月1日生 ▷昭和39年4月2日～昭和40年4月1日生 ▷昭和34年4月2日～昭和35年4月1日生 ▷昭和29年4月2日～昭和30年4月1日生 ▷昭和24年4月2日～昭和25年4月1日生

**たまごくらす 7・8月コース募集**

7・8月コース受け付け中です。詳細は、保健センターまでお問い合わせください。

**各種がん検診の秋季日程の申し込みについて**

保健センターで実施する各種がん検診の秋季日程の予約受け付けを8月2日(月)午前9時から開始します。詳しくは広報いずみおおつ4月号、または平成22年度成人保健予定表（保存版）をご覧ください。

なお予約は、電話が窓口で受け付けますが、8月2日(月)は、電話が込み合いつながりにくくなると考えられますのでご容赦ください。

**胃・大腸・肺がん検診（レントゲンまたはらせんCT）**

**対象者** 40歳以上の市民

**自己負担額** ▷胃…500円 ▷大腸…500円 ▷肺（レントゲン）…500円 ▷肺（らせんCT）…1,000円

**実施日** 10月15日(金)、17日(日)、11月4日(木)（ただし11月4日(木)の肺がん検診は、レントゲンのみ）

**乳がん検診**

**対象者** 40歳以上の女性市民

**自己負担額** 500円

**実施日** 9月8日(水)、30日(木)、10月18日(月)、11月17日(水)、12月2日(木)

なお対象となる人は、受診日当日に本市に住民票を有する人で、平成22年12月31日現在の年齢となります。

また、生活保護受給者は、自己負担が免除になります。当日に生活保護受給証明書をお持ちください。

**泉大津市国民健康保険に加入している40歳以上の人へ**

10月15日(金)、17日(日)にがん検診

（胃・大腸・肺）と特定健康診査（集団健診）の同時受診を希望する人は、がん検診については、予約が必要ですので、8月2日からの予約受け付けで予約をお取りください。

なお、特定健康診査（集団健診）のみの受診は予約の必要がありませんので、当日、特定健康診査受診券と被保険者証と健診料（1,000円）を持ってお越しください。

特定健康診査の問い合わせは、保険年金課（市役所1階5番窓口）まで。

**和泉保健所案内 ☎41・1342**

- 肝炎ウイルス検査（要電話予約）
- エイズ・クラミジア検査と相談
- こころの健康相談（要電話予約）
- 井戸水など飲料水の水質検査（予約制・有料）
- 飼えなくなった犬の引き取り（有料）



### 各種相談・健診の日程表

子育てを中心とした、さまざまな相談や健康診断実施日の一覧です。

相談名	場 所	日 時
一般健康相談（予約不要）	保健センター	毎週火・金曜日 午前9時～正午
歯科・栄養相談（予約制）	保健センター	7月20日(火) 午前9時～11時
健康相談・育児相談などの電話相談も受け付けています。 日程 月～金曜日(祝日を除く) 時間 午前9時～午後5時		

健 診 名	対 象	日 程
4か月児健診	H22年2月21日～H22年3月10日生	7月8日(木)
	H22年3月11日～H22年3月31日生	7月28日(水)
乳児後期健診	9か月～1歳未満	指定医療機関でお受けください 受診票は4か月児健診時配布
1歳6か月児健診	H20年12月11日～H20年12月31日生	7月21日(水)
	H21年1月1日～H21年1月20日生	8月5日(木)
3歳6か月児健診	H18年12月生	7月14日(水)
場 所	保健センター	受付時間 個別に通知します。

相 談 名	対 象	日 時
7か月児相談	H21年12月生	8月3日(火) 午後0時45分・1時30分
乳幼児育児相談（身体計測・相談）	就学前の乳幼児	8月3日(火) 午後2時30分～3時
ほっと一息まよ・食のサロン（食に関する相談・アドバイス）	就学前の乳幼児	8月3日(火) 午後1時30分～3時30分
赤ちゃん広場（親子同士の交流・相談）	7か月～1歳未満	8月3日(火) 午後2時30分～4時
びよびよくらぶ（親子同士の交流・相談）	1か月～8か月未満	8月3日(火) 午前10時～11時30分
場 所	保健センター	

対 象	日 程
2歳児	H20年7月生 7月27日(火)
2歳6か月児	H20年1月生 7月22日(木)
場 所	保健センター
持 物	歯ブラシ・母子手帳・お茶・50円切手

日 時	対 象	受付時間
7月26日(月)	H22年2月生	午後1時15分～1時30分
場 所	保健センター ※今月都合が悪い場合、来月でも可（予約不要）	

**ちよつと健康・予防のハナシ**

市立病院スタッフコラム

**7月12日は人間ドックの日**

昨年7月から健診科担当になりました山形です。どうぞよろしく願っています。

さて、世間には365日、毎日何らかの記念日があるそうですが、7月12日は「人間ドックの日」です。1954年7月12日、国立東京第一病院で日本初の人間ドックが行われました。ちなみに当初は「短期入院精密身体検査」と呼ばれていたそうですが、船舶の検査修理を行う「ドック」になぞらえて「人間のドックのような」と当時の新聞に紹介されて以来「人間ドック」の呼び名が定着したそうです。

現在市立病院では日帰りの人間ドックと脳ドックを行っています。人間ドックでは身体測定、検尿、検便、血液検査（貧血、肝、腎、脂質、血糖、腫瘍マーカー

など）心電図、胸部レントゲン、上部消化管検査（内視鏡、レントゲンの選択制）内科、外科、産婦人科、泌尿器科、眼科、耳鼻科診察を行っています。

たまにしか乗らない自家用車でも2、3年に一度車検を受けなければなりません。1年365日24時間稼働している皆さんの体も年に一度、検査を受けられてはいかがでしょうか。病気の早期発見、あるいは病気の危険因子を見つけて将来病気になるないようにするために人間ドックをおおいに活用してください。

**健診科 山形知医師**



今回は、炭酸ガスを圧縮・液化し、冷却して固めたドライアイスを使って、いろいろな実験をしながら楽しく学習します。

**日時** 8月28日(土) 午前10時～正午

**場所** 南公民館

**対象** 市内在住の小学3～6年生(保護者の見守り可)

**定員** 先着30人

**受講料** 100円

**材料費** 100円

**持物** 筆記用具

**申込・問合せ** 7月24日(土)午前9時から受講料と材料費を添えて本人もしくは家族が直接南公民館(☎33・1764 FAX33・1300)へ

**わくわく科学教室**  
**ドライアイスで遊ぼう**

**学習・講座**

市では、次のとおりおおむね60歳以上の市民の皆さんを対象に脳のトレーニングゲームと認知症予防のミニ講話を行います。

**日時** 7月21日(水) 午前10時～11時

**場所** 総合福祉センター

**定員** 当日各回先着20人(定員になりしだい締め切り)。予約不要

**料金** 無料

**内容** 脳のトレーニングゲーム

**問合せ** 高齢介護課介護予防係(市役所1階8番窓口)

**健康ゲームコーナーで**  
**脳のトレーニング**

なお、申込書は1人1枚とします。ただし、定員に満たない場合は25日(日)から電話・ファクスでも受け付けします。

オーストラリア人講師による、日常使える英会話を基礎から学んで話せるようになります。

**日時** 8月21日(土)～10月23日(土)(全8回)の午前10時30分～正午

**場所** 北公民館

**対象** 市内在住・在勤の人

**定員** 先着20人

**受講料** 1000円(テキスト代込み)

**やさしい英会話B**

今、大人気のヒップホップダンス。心と体が元気になる子どものためのフィットネスプログラムで

パソコンが初めての人を対象に、パソコンの操作、文字の入力やワードの基本を学び日常生活に役立つ文章作成を重点とした講座です。

**日時** 8月6日・13日・20日・27日の毎週金曜日の午後1時30分～4時30分

**場所** 総合福祉センター

**対象** 市内在住で、全日程出席の可能な55歳以上の人

**定員** 10人(応募者多数の場合は抽選)

**講習費** 無料(ただし、教材費として2000円要)

**中高年の初心者**  
**パソコン教室**

持物 筆記用具

**申込・問合せ** 7月31日(土)午前9時から受講料を添えて、本人または家族が直接北公民館(☎23・0505)へ

なお電話での申し込みは、不可。ただし定員に満たない場合のみ8月1日(日)午前9時からAを受講した人も申し込みできます。

59～65歳の人を対象に訪問介護員(ヘルパー2級養成)の講習会を次のとおり開催いたします。

**日時** 8月17日(火)～11月30日(火)の132時間程度(講義・演習・体験実習)予定

**場所** テクスピア大阪ほか、泉大津市・和泉市・高石市各種施設による体験実習

**定員** 32人(応募者多数の場合は抽選)

**受講料** 無料

**申込・問合せ** 7月8日(木)から16日(金)までにシルバー人材センター(☎23・1007)へ

なお受講は、全日程の出席が必要です。

**高齢者訪問介護員養成講習**  
**(2級課程)受講生募集**

**申込・問合せ** 所定の申込用紙、または往復はがきに住所・氏名・年齢・電話番号・8月受講希望と記入のうえ、7月15日(木)までに直接または郵送でシルバー人材センター(〒595-10026 東雲町9-12 ☎23・1007)へ

# 情報かわら版

STUDY!  
NEWS!  
EVENT!  
INFORMATION!

イベントや各種講座などのご案内です。

IZUMIOTSU city

●**総人口** 77,638人 (-5人)

●**女** 40,198人 (-15人)

●**男** 37,440人 (+10人)

●**世帯数** 32,926世帯(+14世帯)

●**面積** 12.95 km<sup>2</sup> (±0km<sup>2</sup>)

※H22年6月1日現在。  
( )は前月比

スポーツ

**エンジョイ!**

スポーツに関する募集やイベントなどのお知らせです。

(問合せ)総合体育館☎33・1200

**トレーニング室**  
**利用講習会(8月分)**

トレーニング室を利用するには講習会を受講する必要があります。総合体育館では、次の日程で講習会を開きます。

**8月分日程表**

日	時	日	時
4日(水)	午前10時～	6日(金)	午後7時～
10日(火)	午後3時～	14日(土)	午前10時～
18日(水)	午後7時～	20日(金)	午前10時～
27日(金)	午後7時～	29日(日)	午前10時～

**対象** 15歳以上の人(中学生は不可)

**定員** 5人程度(29日は30人)

**講習日の持物** 250円(許可証を発行)・縦3cm×横2cmの顔写真・上靴・運動のできる服装

**申込** 7月25日(日)午前10時から総合体育館へ

なお、7月分も空きがあります。随時申し込み可能です。

20周年記念  
**市民納涼民踊大会開催**

**日時** 7月17日(土) 午後7時～10時(雨天の場合は18日(日))

**場所** 東雲公園

**内容** 民踊・あびこ踊り・天津おどり・河内音頭・模擬店など

**アドベンチャーキャンプ参加者募集**

毎年好評の夏のアドベンチャーキャンプ。今回も例年同様、大自然がいっぱいの兵庫県氷ノ山でキャンプを楽しみます。自然の中でのクラフト、満天の星空を見ながらのキャンプファイヤーや、清流での魚とり、宝探しなど、2泊3日で盛りだくさんの企画を用意しています。運がよければしかや猿にも会うことができます。

**日程**/7月30日(金)～8月1日(日)(雨天決行) **行先**/兵庫県養父市氷ノ山 **対象**/市内在住の小学4～6年生 **定員**/60人 **参加費**/1万8,000円(宿泊費・食費・保険料・交通費など含む) **テーマ**/「大自然の中でみんなと遊ぼう!」 **申込**/往復はがきに、①参加者氏名(ふりがな)・②学校名・③学年・④性別・⑤住所・⑥電話番号・⑦保護者氏名を記入のうえ、7月16日(金)必着で、〒595-8686 生涯学習課「アドベンチャーキャンプ」係へ。なお、返信用にも住所・氏名を記入のこと。定員を超えた場合は抽選します。1枚のはがきでの応募は1人まで **問合せ**/生涯学習課(市役所3階)

**泉大津大橋を**  
**歩きませんか**

泉大津市民歩こう会では、次のとお

**夏休み子ども短期教室**

教室名	水泳コース	子ども「て・と・ま」	
		てつぼうコース	とびばこコース
<b>日時</b>	7月28日(水)～31日(土)(4日間) 午前9時30分～11時30分	7月27日(火)～29日(木)(3日間) 午前10時～11時30分	8月24日(火)～27日(金)(4日間) 午後2時～3時30分
<b>場所</b>	条南小学校プール	総合体育館	総合体育館
<b>定員</b>	40人	30人	40人
<b>対象</b>	市内小学1～3年生 5m以上泳げない子ども (顔つげができない子どもを優先) 4日間休まないで参加できる子ども	市内小学1～3年生 逆上がりのできない子ども 3日間休まないで参加できる子ども	市内小学1～3年生 跳び箱の苦手な子ども 4日間休まないで参加できる子ども
<b>受講料</b>	受講料 1,000円(保険料を含む)	受講料 300円 別途保険 620円(任意)	受講料 400円 別途保険 620円(任意)

**申込** 往復はがきに教室名を明記し、①受講者名(ふりがな)・②性別・③学年・④電話番号・⑤各コース、子どもの状況をできるだけ詳しく記入のうえ、7月14日(水)必着で、〒595-0013 宮町2-50 総合体育館へ

なお、返信用にも、住所・氏名を記入のこと。また、各コース、はがき1枚に対して1人1教室の申し込みです。ただし、定員を超えた場合は抽選になります。





## ふれあいサマーフェスタ

障がい者団体やボランティア団体などで組織する泉大津市ふれあいキャンペーン実行委員会では、市内の各障がい者施設や関係するボランティア団体の協力により、障がい者との交流を深めていただく、「ふれあいサマーフェスタ」を次のとおり開催します。

なお当日は、市内各施設の障がい者が製作した自主製品の販売と

<b>にんじんサロン7月からの催し（☎21・6555）</b>	
<b>7月9日金</b>	午前10時～11時30分 「男女共同参画の基本の『き』」 仁科あゆ美さん（財）大阪府男女共同参画推進財団職員
<b>7月10日土</b>	午後1時30分～3時30分 色紙に絵を描きましょう 亀高怜子さん
<b>7月14日水</b>	午前10時～正午 絵手紙 亀高怜子さん
<b>7月15日木</b>	午前11時～20分程度 子どものためのおはなし会 エンジェルクラブ
<b>7月15日木</b>	午後2時～4時 絵手紙 立花悦子さん
<b>7月16日金</b>	午前10時30分～11時30分 音楽を聞きながら体を動かしましょう！ 本田ますみさん
<b>7月17日土</b>	午前10時～11時30分 「わたしとジェンダー① ～性役割規範と生きづらさ～」 遠矢家永子さん NPO 法人 SEAN 事務局長
<b>7月22日木</b>	午後2時～1時間程度 「川柳などで、頭の活性化をしてみませんか？」 楠畑正史さん
<b>7月23日金</b>	午前10時～11時30分 「わたしとジェンダー② ～大切なありのままのわたしとあなた～」 遠矢家永子さん NPO 法人 SEAN 事務局長
<b>7月28日水</b>	午前10時～正午 絵手紙 亀高怜子さん
<b>7月30日金</b>	午前10時～11時30分 「メディアの中の女と男② ～コマーシャルを見て考えよう～」 小川真知子さん NPO 法人 SEAN 理事長
<b>8月5日木</b>	午後2時～4時 絵手紙 立花悦子さん

各種団体による模擬店、バザーなどを行いますので、お気軽にご来場ください。

**日時** 7月19日祝 午前10時～午後2時

**場所** ひまわり広場（市民会館南隣）

**問合** 障害福祉課（市役所1階6番窓口）

## にんじんサロンのお知らせ（☎21・6555）

各催しの参加についてはお手数ですが、「にんじんサロン」へお問い合わせください。

なお、7月11日（日）、および25日（日）は、休館させていただきます。

なお男女共同参画セミナーを7月9日、17日、23日、30日、8月

6日の5回連続で開催します。

## 泉大津市吹奏楽団 サマーナイトコンサート

夏の恒例サマーナイトコンサートも8回目を迎え、今年は沖縄特集として大阪沖縄協会理事、佐久本さんの三線と吹奏楽とのコラボなど、幅広い年齢層で楽しんでいただける内容となっています。ご家族そろって吹奏楽のひとつときをお楽しみください。

**日時** 8月1日（日）午後6時開演

**場所** 市民会館大ホール

**入場料** 無料

**指揮者** 上村和義（当楽団常任指揮者）

**曲目** 鳥唄メドレー、東京スカパラメドレー、スペインなど

**問合** 生涯学習課（市役所3階）

## 友遊スタディ参加者募集

夏休みは、お友だちと楽しく遊ぼう。和歌山県日高川町の小学生と2日間の交流生活で親睦を深めませんか。海遊館や交通科学博物館の見学にも行きます。

**日時** 8月3日（火）・4日（水）の午前9時30分～翌日午後3時30分（1泊2日）

**行先** 海遊館など（南公民館宿泊対象 市内在住の小学3～6年生

員会 条南小学校・根来（☎21・2022）へ

## 金婚を迎えられたご夫婦へ

金婚（結婚50年）を迎えられたご夫婦を招いて、記念写真を撮り記念品をお配りします。

**日時** 9月7日（火）午前11時～

**場所** ホテルレイクアルスターアルザ泉大津

**対象** 昭和34年9月16日から昭和35年9月15日の間に婚姻をした市内在住のご夫婦

**申込・問合** 7月30日（金）までに印鑑をお持ちのうえ高齢介護課（市役所1階7番窓口）へ

## ふれあい夏祭り

ふれあい夏祭りが北公民館で行なわれます。家族そろって、夕涼みをかねてお越しください。ポットコーンや綿菓子・かき氷・焼きそばなどの模擬店もあります。

**日時** 7月24日（土）午後6時～10時（雨天中止）

**場所** 北公民館駐車場

**内容** カラオケ・盆踊り（河内・江洲音頭）・子どもの盆踊りなど  
ただし当日は、駐車場が使用できません。また、臨時駐車場もありませんので、お車でのご来館は

3963

## 泉大津混声合唱団 第8回定期演奏会

**日時** 7月11日（日）午後2時30分開演

**会場** テクスピアホール

**入場料** 1500円

**演奏曲目** モーツァルト「戴冠ミサ曲」より、童謡メドレー「証城寺のためきばやし」ほか、ビゼー曲 オペラ「カルメン」より、「子供のマーチ」「ハバネラ」ほか

**問合** 泉大津混声合唱団花野（☎32・1656）

## 陸上自衛隊信太山駐屯地 納涼大会開催

陸上自衛隊信太山駐屯地では、次のとおり納涼大会を開催し、駐屯地を無料で一般開放します。

**日時** 8月6日（金）午後6時開（午後5時～9時まで一般開放）

**場所** 陸上自衛隊信太山駐屯地（和泉市伯太町官有地）

**内容** 盆踊り、歌謡ショー、野外売店など

なお雨天の場合、中止することがあります。また車での来場はご遠慮ください。公共交通機関をご利用ください。

**問合** 陸上自衛隊信太山駐屯地広報室（☎41・0090）

**日時** 8月20日（金）午後0時40分～4時20分（午後0時50分に出発）

**集合場所** 北公民館

**対象** 市内小学2～4年生

**定員** 先着20人

**受講料** 100円

**持物** 水筒・タオル・赤白帽

**申込・問合** 7月17日（土）午後1時から受講料を添えて本人、または保護者が、直接北公民館（☎23・0505）へ

ただし、Bを申し込んだ人は、Aには申し込みできません。また申込用紙は、1人1枚になります。



## 戦争のない世界を願い 泉大津平和展開催

泉大津平和実行委員会では、次のとおり泉大津平和展を開催します。

**日時** 7月31日（土）午後2時～4時

**場所** 市民会館小ホール

**入場料** 無料

**内容** マリンバ演奏・核不拡散条約再検討会議参加者の報告・原水禁世界大会参加者の報告・平和クイズ・パネル展  
**問合** 泉大津市教職員組合（☎22・0519）



「イベント」の続き

あすとホール  
(☎20・6778)

■乾千恵・書の絵本

原画展「月人石」の世界

乾千恵さんの書、写真家・川崎敏生さんの写真、詩人・谷川俊太郎さんのことばをパネル展示します。迫力ある乾千恵さんの書を体感しにお越しください。

**期間** 7月31日(土)～8月2日(月)  
**時間** 午前10時～午後7時（ただし入場は、午後6時30分まで）

**入場料** 無料

なお申し込み不要です。また8月1日(火)の午後1時～2時30分の間は会場内で影絵芝居とのコラボイベントがあります。

■「アジュリン」の

豆絵本をつくらう！

簡単なキットを使って豆絵本を作ります。気軽にご参加ください。  
**日時** 7月31日(土) 午後2時～4時

**参加費** 無料

**材料費** 500円

**定員** 先着20人（小学生以上）  
**講師** 祐仙淳子（絵本「アジュリンと仲間」の作者）

**申込** あすとホール受付または電話予約

■インドネシアの影絵芝居「山がらきたふたご」スマントリとスコスロ」

天界の神々が人間界と行き来していたはるか昔の物語をインドネシアのガムラン生演奏とインドネシアの言葉も織り交ぜながら、夢のような世界へお連れします。

**日時** 8月1日(日) 午後1時～2時30分

**定員** 先着100人（年齢制限なし。ただし、お話の内容は小学校中学年以上）

**入場料** 無料

**出演** HANA★JOSS（ハナジョス）

**申込** あすとホール受付または電話予約

■第4回あすと絵本の読み語り会  
夏休みスペシャル

毎年好評を得ている夏休みスペシャル！今回は知っているようで知らない、泉大津で言い伝えられているお話などを紹介します。そして工作の時間もあります。みんなで遊びに来てください。なお、汚れてもよい服装でお越しください。

**日時** 8月2日(月) 午前10時30分～正午

**参加費** 無料

**定員** 先着50人（年齢制限なし）

**出演** あすと絵本の会いすんず  
**演目** 「さかなまちいきでんしゃ」

「人を助けた松」海にしずんだ鬼」など

**申込** あすとホール受付または電話予約

■あそびにおいで！

夏休み親子で手づくりひろば！

市民公益活動団体の市民学習同好会「おつねっと」と共催で手づくりひろばを開催します。

**日時** ①7月25日(日) 午後1時～3時：紙飛行機を作ろう！ 飛ばそう！ ②8月8日(日) 午後1時～3時：親子でパソコン教室「マイ卓上カレンダーを作ろう」

ただし、各日定員の半数に満たない場合は中止になります。予めご了承ください。

**対象** ①園児・小学生 ②小学生（必ず保護者同伴）

**定員** ①先着20人 ②先着10人

**参加費** 無料

**申込** 7月6日(火)午前10時からあすとホール受付または電話予約  
なお詳しい資料、サンプルはあすとホールに展示しています。

■大正琴教室生徒募集

初心者でも大丈夫。講師が丁寧に指導いたします。1回無料で体験できますのでお気軽にお問い合わせてください。体験・見学は事前予約をお願いします。

**日時** 第1・3金曜日の午後2時～4時

**受講料** 3か月ごとに前納制（3か月分9450円）

**講師** 川田美恵子（琴城流指導講師）

**申込** あすとホール受付または電話予約

時30分

**場所** エントランスホール

**座席数** 当日先着約130席（立見可）

**入館料** 一般400円、65歳以上・高校・大学生300円

**出演** 浅田陽子（ピアノ）、植木美帆（チェロ）

**曲目** ラ・カンパネラ、リゴレット・パフフレーズ、チェロソナタ第一番より、コンツェルトタンテス・バリエーションOp.17ほか  
[À la carte du Piano～ピアノの名曲をたどって～]

**日時** 7月25日(日) 午後2時～3時30分

**場所** エントランスホール

**座席数** 当日先着約130席（立見可）

**入館料** 一般600円、65歳以上・高校・大学生400円

**出演** 金田仁美（ピアノ）  
**曲目** 月の光 エチュード「革命」、別れのワルツ、超絶技巧練習曲より第10番ほか

■ミニギャラリー

「風景画押し花とデザイン押し花展」水嶋光子とそのなか仲間たち」

**期間** 7月6日(火)～19日(火)

**場所** エントランスホール

**入館料** △16日(金)まで一般300円、65歳以上・高校・大学生200円

△17日(土)から一般600円、65歳以上・高校・大学生400円

0円

**出展** 押し花工房はなあと（和泉市文化協会所属）

**問合** 府立弥生文化博物館（☎46・2162、H URL：http://www.kanku-city.or.jp/yayoi/）



市立病院職員募集

■看護師・助産師

**応募資格** 看護師・助産師の資格をお持ちで3交代勤務のできる人

**試験** 面接試験

**勤務時間** △日勤：午前8時30分～午後5時、△準夜勤：午後4時30分～翌午前1時、△深夜勤：午前0時30分～9時

**申込** 市立病院総務課備え付けの本市所定職員採用試験申込書に資格を有することを証する免許証の写しを添えて市立病院総務課へ

また、市立病院では、看護師・准看護師・助産師（臨時職員、嘱託職員）も募集しています。

■応援臨床検査技師

**応募資格** 臨床検査技師の資格をお持ちの人で、日直または宿直業

関空ニュース



■ジェットスター・アジア航空

関空＝台北＝シンガポール線を運航開始！

7月5日(月)から、ジェットスター・アジア航空が関空＝台北＝シンガポール線を毎日1便運航で就航します。

ジェットスター・アジア航空はシンガポールを本拠地とするローコストキャリアです。現在関空＝ゴールドコースト線、ならびに関空＝ケアンズ＝シドニー線を運航しているジェットスター航空とともに、ジェットスター・グループのグループ航空会社です。

今回の就航により、シンガポールへの旅行がますます便利になります。

**運航スケジュール** ▷往路（毎日運行）…関空発午後4時50分→台北着午後6時30分/台北発午後7時10分→シンガポール着午後11時45分 ▷復路（毎日運行）…シンガポール発午前7時→台北着午前11時40分/台北発午後0時20分→関空着午後4時

■エアインディア 新型機材導入！

関空とインド間を運航しているエアインディアが、6月9日から、関空からインドへ出発するお客様の利便性向上のため、最新機材のB777-200LRを導入しました。

今回投入されるB777-200LR型機は最新の装備と充実したサービスを提供できることに加え、新しくファーストクラスをお選びいただくことも可能となりました。

新しい機材の導入により、インドへのビジネス渡航および観光旅行がますます快適になります。

**運航スケジュール** ▷往路（水・土・日曜日運行）…関空発午後2時→香港着午後4時50分/香港発午後6時5分→デリー着午後9時 ▷復路（火・金・土曜日運行）…デリー発午後11時15分→香港着翌午前7時→香港発翌午前8時5分→関空着翌午後0時50分

いずれも詳しい運航情報は関空ホームページ（HP-URL：http://www.kansai-airport.or.jp/）をご覧ください。

消防団員を募集

務ができる人  
**手当** △日直1回…1万5000円 △夜直1回…2万円  
**申込** 写真を貼付した履歴書、および臨床検査技師免許（写）を市立病院総務課（下条町16-1）へ郵送  
面接日を追って連絡します。なお詳細は、中央検査科部へ。  
**問合** 市立病院総務課（☎32・5622）

消防団員を募集

本市消防団は、今年7月29日で満5年を迎えます。これからも地域の防災力の一翼を担ってまいります。そこで今回、次のとおり新たに消防団員を募集し、消防団の拡充を図ることとしました。青年層の入団を希望しています。

**募集人員** 12人

**採用要件** 次の①～③を満たす人

①泉大津市の区域内に居住の人  
②年齢18歳以上の人  
③志操堅固で、かつ身体強健な人  
**欠格事項** 次の①～④のいずれかに該当する人は、消防団となることはできません

①成年被後見人、または被保佐人  
②禁固以上の刑に処され、その執行を終わるまで、またはその執行を受けることがなくなるまでの人

カラオケ同好会  
「睦会」会員募集

おてんのう会館のカラオケ同好会「睦会」では、次のとおり会員を募集しています。

**日時** 毎週日曜日午後1時～4時（月4回）

**募集人数** 先着5人  
**月会費** 2200円

会員には、新曲テープ2本無料進呈します。

**申込・問合** おてんのう会館（☎22・4412）、または藤本（☎090・8169・3454または☎21・2071）へ



〔募集〕の続き)

重度障がい児  
介助員登録募集

市内幼稚園、小・中学校に在籍する重度障がい児の介助員を次のとおり募集します。

**資格** 原則として保育士や教員免許をお持ちの22歳以上45歳までの人で、健康で障がい児教育に対し熱意と意欲のある人

**採用** 登録制で、必要が生じたときに採用

**申込・問合** 履歴書などをお持ちのうえ、7月30日(金)までに指導課(市役所3階)へ

府立南大阪高等職業技術専門校見学会および生徒募集

**見学会日時** 7月29日(木)の午後1時30分～3時50分

なお申し込み不要、当日受付。

**生徒募集** 7月20日(火)～8月19日(木)の予定

**募集人数** マネットワークセキユリティ科(訓練期間6か月、定員30人) マ空調設備科(訓練期間1年、定員30人)

**場所** 和泉市テクノステージ2ー3ー5

**授業料** 無料(教材費などの実費は必要)

詳細はネットで、「南大阪」をご検索ください。

板原公園墓地の清掃を

現在、板原の公園墓地には、たくさん雑草が生い茂り、周辺の美観を損ねています。特に、墓石が建立されていない場所が放置され、周囲に迷惑をかけています。

墓地の永代使用权をお持ちの方は、早急に清掃除草をしていただきますようお願いいたします。

**問合** 市民課(市役所1階4番窓口)

7月7日は  
クールアース・デー

午後8時～10時は、  
電気一斉消灯にご協力を

環境省では温暖化防止のため、2003年から、ライトアップ施設や家庭の電気を消していただくよう呼びかける「CO2削減/ライトダウンキャンペーン」を実施しています。これは、国民一人ひとりに対して、日ごろいかに、照明を使用しているかを実感すること、で、日常生活の中で温暖化対策を実践するきっかけを増やすことを目的としたキャンペーンです。

国では、平成20年に北海道洞爺湖サミットが開幕された7月7日を「クールアース・デー」とし、当日夜8時から10時の2時間、全国の施設やご家庭の電気を一斉に

**問合** 府立南大阪高等職業技術専門校(☎53・3005 ㊟53・3015)



7月3日から  
市民プール開場

市民プールは、助松公園内と穴師公園内の2か所があり、市民の憩いの場として親しまれています。6月号でお知らせしましたとおり、今年も7月3日(土)から8月16日(月)まで開場しますので、ご家族そろってご利用ください。

**問合** みどり推進室(市役所2階)



地上デジタル放送説明会  
および相談コーナー開設

アナログ放送は、平成23年(2011年)7月1日からの放送終了のお知らせ画面の表示を経て、7月24日正午にすべての放送が終了(完全停波)します。したがって、それまでの間に、地上デジタ

ル放送を視聴するための準備を完了する必要があります。

地上デジタル放送を視聴するには、①地上デジタル放送対応のテレビに買い換える、②地上デジタルチューナーを買い足す、③ケーブルテレビで視聴する、といった方法があります。①、②の場合は、UHFアンテナが新たに必要な場合があります。

また、共同アンテナ施設でテレビをご覧の人は、デジタル化のための施設改修が必要です。ただし、ビル陰などを原因とする受信障害対策共聴施設でテレビをご覧の人は、受信障害が解消されるケースが多く、その場合はご自宅にUHFアンテナを設置することも可能です。

これらの地デジの準備に当たり、「何をすればよいかわからない」という人や「テレビを買ったのにデジタル放送を受信できない」という人には、総務省大阪府テレビ受信者支援センター(「デジサポ大阪」)がお手伝いします。詳しくは、デジサポのホームページをご覧ください。総務省地デジコールセンターまでお電話ください。また次のとおり地上デジタル放送の無料説明会の開催と相談コーナーを開設いたしますのでお気軽にご相談ください。

**地上デジタル放送を  
楽しむための無料説明会を開催**

総務省大阪府テレビ受信者支援センターでは次のとおり地上デジタル放送の無料説明会を開催します。

**開催日時・場所** マ7月14日(水)午後2時～…勤労青少年ホームマ16日(金)午前10時～…勤労青少年ホームマ20日(火)午前10時～…午後2時～…保健センターマ21日(水)午後2時～…勤労青少年ホームマ27日(火)午前10時～…午後2時～…保健センター

**地デジアドバイザーが  
市役所で相談に応じます**

市役所1階ロビーに地上デジタル放送相談コーナーを設置し、地デジアドバイザーが常駐しますので、お気軽にご相談ください。

**期間** 7月1日(木)～30日(金)(土・日曜日・祝日を除く)午前10時～正午と午後1時～4時

**場所** 市役所1階ロビー

**問合** 総務省大阪府テレビ受信者支援センター(デジサポ大阪)(☎06・4790・7109)

ただし、平日は午前10時～午後6時、または総務省地デジコールセンター(☎0570・07・0101)へ。なおIP電話など、前記番号でつながらない場合は、☎03・4334・1111へ。ただし平日の午前9時～午後9時。または土・日曜日、祝日の午前9時～午後6時 HP URL (<http://digisupport.jp>)まで。

振り込め詐欺にご用心

警察官や銀行協会職員を語ったオレオレ詐欺が多発中。犯人は、警察官などと語って電話を掛けてきて「検挙した犯人が、あなたの通帳をもっていた」など巧みに、暗証番号を聞き出し「指紋で口座からお金を引き出せるようにしてあげる」などと通帳やキャッシュカードをだまし取ります。

だまされないためにも、おかしいと思えば、すぐに電話を切断する。家族に電話を替わる。相手の所属と名前を聞いて、一度切断して事実の確認を行う。一人で悩まずに家族や警察に相談するなど注意しましょう。

警察官などが、口座の暗証番号を聞くことはありません。

携帯メールを使用した  
架空請求詐欺が急増中

犯人は、携帯電話のメールなどで、「無料期間中に登録された有料サイトの退会手続きがされていないために登録料が発生しています」などと料金を請求してきます。

身に覚えがなかったり、はっきりしない請求には応じないでおきましょう。またメールなどに記載された連絡先などにアクセスしたり、電話しないでおきましょう。連絡や電話をすると、その後しつ

サマージャンボ宝くじ

今年はふたつのサマー！前後賞合わせて「3億円」&「1千万サマー」



宝くじの収益は、市町村の安全・安心なまちづくりや環境対策、高齢化対策、芸術・文化の振興など、地域住民の福祉向上のために使われます。大阪府内で購入しましょう。

発売期間：7月7日(水)～30日(金)

問い合わせ先：財大阪府市町村振興協会 ☎06・6920・4566

ようにメールが届いたり、脅されたり、個人情報を知られたりします。なお振り込む前には、家族や警察に相談し、一人では振り込まないようにし、またすぐには振り込まないように心がけましょう。

**問合** 泉大津警察署(☎23・1234)

子育て世帯を応援  
まいど子でもカード

府では、子育て世帯を応援するため、シンボルマークのついた携帯電話画面などを協賛店舗で提示すると、割引・特典などのサービスが受けられる「まいど子でもカード」を実施しています。

18歳未満のお子さんのいる世帯の人(妊娠中の人がいる世帯や祖父母も含む)なら、どなたでも利用できます。近畿2府7県(三重県・滋賀県・京都府・大阪府・兵庫県・奈良県・和歌山県・徳島県・鳥取県)の協賛店舗で使えるようになりました。ぜひ、この機会にご登録ください。なお、登録は無料です。

また、ご協賛いただける企業や団体も募集中です。登録方法などの詳細については、ホームページURL: <http://www.maidokodem.jp> をご覧ください。

**問合** 府子育て世帯応援事務局(☎06・6452・6108)



「その他のお知らせ」の続き  
ジェネリック医薬品(後発医薬品)をご存じですか

ジェネリック医薬品とは、最初に作られた新薬（先発医薬品）の有効成分の特許期間が切れた後に作られた薬です。

特許切れの有効成分をもとに作られ、厚生労働省によって効き目や安全性が同等と認められた医薬品のことで、開発費がかかっている分、安い価格に設定できるのです。

しかしながら、製法や製造の違いから薬の溶ける時間や薬の分解される時間に差が生じることもあり、効きははじめまでの時間や効果にもやや差が生じる可能性もあります。

これらのことをご理解いただいたうえで、これまで先発医薬品を服用してきた患者さんがジェネリック医薬品に変更する場合は次の事項にご留意ください。

▽すべての薬にジェネリック医薬品があるとは限りません  
▽ジェネリック医薬品に変更した場合でも1か月のお支払額にあまり差が生じない場合もあります

▽院外処方の場合、処方箋右下のジェネリック医薬品変更不可という署名欄に医師のサインがあると変更できませんので

「泉大津市がんばろう基金」活動支援補助金の団体決定

平成22年度特定非営利活動支援補助金の対象団体が次の3団体に決まりました。

**補助金交付団体** ▽泉大津おやこ劇場…1年まるごと舞台芸術鑑賞会事業 ▽ひまわり大作戦実行委員会…ひまわり大作戦2010事業 ▽精神保健福祉ボランティア「はなみずき」…精神障がい者への支援活動事業（順不同）

この補助金は、「泉大津市がんばろう基金」への市民などからの寄付を原資としており、申請団体による公開プレゼンテーションを、市民活動に関する有識者などで構成する審査委員会が審査を行い、対象を決定したものです。

市では市民活動を活発にするため、今後も市民の自発的な特定非営利活動を支援します。

「泉大津市がんばろう基金」への寄付にご協力を

この補助金制度は、皆さんからの寄付と市からの積み立てを原資とする「泉大津市がんばろう基金」を財源としています。制度を円滑に運用し、市民活動をより活発にするためには、皆さんの応援が何よりも大切です。ぜひとも寄付のご協力をお願いします。

寄付の方法など、詳しくは担当課までお問い合わせください。

前もってジェネリック変更の旨を医師にご相談ください  
▽その他不安や疑問点があれば、かかりつけ医や薬剤師にご相談ください

**問合せ** 保険年金課（市役所1階5番窓口）

愛犬に装着するマイクロチップ装着費用の一部を補助

市では、犬に装着するマイクロチップの装着費用の一部補助を開始します。

マイクロチップを装着している犬と、専用の読取り機を用いてチップ内に内蔵している個別の番号を読み取ることで、登録番号から飼主がわかるので安心です。愛犬のためにもマイクロチップの装着をご検討ください。

**補助条件** 次の①～④にすべて該当すること

- ①飼いが本市に住所を有すること
  - ②本市に狂犬病予防法に基づく飼犬登録をしている犬
  - ③同一世帯者も含み、市税を過去3年間滞納していないこと
  - ④装着に関して、市と協定を結んでいる動物病院で装着しているただける人
- 協定動物病院** ▽植野動物病院（高津町6-7） ▽ひらの動物病院（助松町3-2-40） ▽エ

子ども手当の申請・現況届提出はお済みですか

4月1日に本市にお住まいで、中学校修了までのお子さんを養育

していて児童手当を受給していなかった人や、児童手当を受給していて中学2・3年のお子さんを養育している人などが、子ども手当を受給するには申請が必要です。申請には印鑑（朱肉を使うもの）、申請者名義の通帳のコピー、申請者が被用者（厚生年金に加入しているサラリーマンなど）の場合は健康保険証、その他必要に応じて提出していただく書類があります。9月30日までに申請していただければ、経過措置として本年4月分からの子ども手当を支給します。なお、公務員は、勤務先での手続きとなりますので、勤務先にお問合せください。

子ども手当の現況届の提出

3月まで児童手当を受けていた人には、6月上旬に子ども手当の現況届を郵送しています。この「現況届」は、受給者の6月1日現在の養育の状況などを確認するための届で、この届を提出しない場合は、受給資格があっても6月分以降の手当は受給できなくなりますので、ご注意ください。なお、受給者の健康保険証などの添付書

イムペットクリニック（池浦町5-12-17） ▽さつき動物病院（池浦町1-2-23）

ただし市からの補助金交付決定通知書が届く前に装着した場合は、補助の対象になりません。

**補助金額** 1頭2000円

**募集期間** 7月1日（木）～12月29日

**募集頭数** 先着50頭

補助申請手順

- ①生活環境課窓口備え付けの申請書にてマイクロチップ補助事前申請（補助金交付申請者）
- ②市よりマイクロチップ補助金交付決定通知書または、補助金不交付決定通知書を送付。なお補助金交付決定の場合は、請求書と装着報告書も送付
- ③補助金交付決定通知書受領後、30日以内に「補助金交付決定通知書」、「装着報告書」を協定動物病院に提出してマイクロチップを装着
- ④マイクロチップ装着後、協定動物病院で装着報告書の交付を受ける
- ⑤装着報告書を20日以内に市に提出
- ⑥市より補助金交付確定通知書の送付
- ⑦補助金交付確定通知書を受け取った後、30日以内に請求書を市に提出
- ⑧市より補助金の振り込み

類が必要な場合があります。提出がまだお済でない人はお早めに手続きをしてください。

**問合せ** 児童福祉課（市役所1階11番窓口）

子育て短期支援事業

保護者が病気や出産、看護、育児疲れなどによって、子どもの養育が一時的に困難となった場合、一定期間、児童福祉施設などにおいてお預かりします。

**お預かりする施設** ▽和泉乳児院、助松寮（泉大津市） ▽信太学園、女子慈教寮（和泉市）  
ご利用いただける支援事業には、次の2種類があります。

ショートステイ事業

保護者が社会事由（疾病、出産、介護、事故、冠婚葬祭、育児疲れなど）により、家庭での養育が一時的に困難となった家庭の児童で、市長が認めた場合、次のショートステイが利用できます。

**利用期間** 原則として1日24時間、7日以内  
**利用料** ▽2歳未満児：日額5350円 ▽2歳以上児：日額2750円

トワイライトステイ事業

保護者の仕事などが常に夜間にわたるひとり親家庭（父子家庭、母子家庭）および共働き家庭の児

**問合せ** 生活環境課（市役所1階3番窓口）

からすの被害対策について

最近、からすがごみ袋を食い散らかすことが多く見受けられます。都市部に飛来するからすは、人間が出すごみをえさにするために集まります。

からすの習性は、山間部に巣を作り、集団で行動しているといわれ、また行動範囲も広いため、からすの被害をなくすため、ごみを出すときには、次のような点にご注意ください。

- ①前日からのごみ出しはやめましょう
  - ②食品のムダや食べ残しを少なくし、「生ごみ」を減らしましょう
  - ③ごみ袋から「生ごみ」が見えないようにしましょう
  - ④ごみ散乱防止ネットなどを活用しましょう
  - ⑤ふたつきペールのごみ箱で出すなどの対策をとりましょう
- 市民の皆様のご理解とご協力をお願いいたします。

**問合せ** 生活環境課（市役所1階3番窓口）



童（原則として小学生）で、市長が認めた場合、次のトワイライトステイが利用できます。

**利用期間** 約6か月（おおむね午後10時まで）

**利用料** 日額750円

なお利用料については、市民税非課税世帯、生活保護世帯は、減免措置があります。

**問合せ** 児童福祉課（市役所1階11番窓口）

仕事を探している母子家庭のお母さんへ

**■母子家庭等就業・自立支援センターをご利用ください**

同センターでは、母子家庭のお母さんの就職・転職・職場の悩みなどについてのご相談に次のとおり応じています。

**日時** 月～土曜日の午前10時～午後4時

ただし要予約・保育あります。  
**場所** 谷町福祉センター16階（地下鉄谷町線 谷町六丁目駅6番出口すぐ）

対象

母子家庭の母など  
**内容** 働きたい人には、情報提供・職業紹介、面接に備えて就職セミナー、困ったときにヘルパー派遣など

**申込・問合せ** 府母子寡婦福祉連合会（☎06・6762・9490）へ

「広報いずみおおつ」広告募集（有料）

「広報いずみおおつ」では、毎月広告を掲載しています。これは、市内産業の振興を図り、良質な商品やサービスなどに関する情報を提供するために行うものです。皆さんのご理解とご協力をお願いします。掲載を希望される事業者は、下記広告代理店までお問い合わせください。

- 広告サイズ…幅 183 mm × 高さ 49 mm（1色刷り）
- 広告掲載料…下記広告代理店へお問い合わせください。
- ※広告掲載基準により取り扱いができないものがあります。

申込・問合せ 合同会社 IM 総合企画 ☎ 072・242・7997 FAX 072・296・7375

雇用保険料率の改定

4月1日から、次のとおり雇用保険料率が改定されました。平成22年度労働保険年度更新の際にはお間違えのないようにご注意ください。

改訂後の雇用保険料率

事業の種類	区分	料率
	保険率	15.5/1000
一般の事業	事業主負担率	9.5/1000
	被保険者負担率	6/1000
農林水産 清酒製造の事業	保険率	17.5/1000
	事業主負担率	10.5/1000
建設の事業	被保険者負担率	7/1000
	保険率	18.5/1000
	事業主負担率	11.5/1000
	被保険者負担率	7/1000

なお、平成22年度の労働保険年度更新の申告・納付の時期は、6月1日～7月12日です。

**問合せ** 大阪労働局労働保険適用課 雇用保険課（☎06・4790・6351 FAX 06・4790・6332）





〔その他のお知らせ〕の続き

小学校入学予定児就学相談

来年度（平成23年4月）、小学校入学にあたり、教育的に特別な配慮を必要とする幼児の就学相談を受け付けます。

**対象** 市内の保育所や幼稚園に通っていない幼児

**申込・問合** 7月23日（金）までに指導課（市役所3階）へ  
なお相談日は、後日連絡します。

母子家庭のお母さんなどを対象とした職業訓練

母子家庭のお母さんなどのための職業訓練を行います。パソコンスキルの習得を目指す実技講習（79時間）と求職活動に役立つ知識や情報を伝える就業準備講習（20時間）で構成されています。なお訓練期間中は、条件付きですが、託児サービスや資金融資などもあります。

**訓練機関** 9月1日（水）～9月30日（水）の日曜日・祝日を除く午前10時30分～午後4時  
**場所** イング予備校堺東校  
**対象** 早期に就職を考えている母子家庭のお母さんなど  
**定員** 20人  
**受講料** 無料（教材費5000円）

高齢者健康相談

市では、高齢者を対象に次のとおり健康相談を実施します。

**日時** 7月2日（金）・16日（金）の午後1時30分～2時30分  
**場所** 総合福祉センター  
**内容** 検尿・血圧測定・健康に関する相談  
**問合** 総合福祉センター（☎23・1390）

献血のお知らせ

献血を次の場所で行います。近年、医療機関で必要とされる血液の多くは400ml献血となっていますので、体重が50kg以上の人は400ml献血のご協力をお願いします。

また、輸血用血液の安全性をより高めるため、「本人確認」および「昭和55年から平成8年までに通算1か月（31日）以上の英国滞在歴のある人などの献血制限」を実施しています。

なお、献血に際しては、年齢や体重などの条件もあります。  
**日時・場所** 7月13日（火）午前10時～午後4時30分：イズミヤ和泉府中店 7月8日（火）午前10時～午後4時30分 市役所  
なお、正午から午後1時まで休

のみ自己負担

**内容** 就職に必要な最低限のパソコンスキル・就職活動の方法など  
**受付期間** 7月21日（水）～8月11日（水）

**申込** 受講希望者ご本人が、受付期間中（土・日曜日、祝日を除く午前8時30分～午後5時15分）に居住地管轄の公共職業安定所の職業相談窓口で相談のうえ申し込み。代理や郵送での申し込みは不可  
**問合** 独立行政法人雇用・能力開発機構大阪センター企画課委託訓練担当（☎06・6383・1137）

乳幼児医療証助成の対象年齢が5歳未満までに

市で実施している乳幼児医療費助成（通院の場合）の対象年齢が、7月1日から5歳未満（5歳の誕生日）までに拡大します。

そのため、新しい助成の対象となるのは、本市に住所を有し、健康保険に加入している0歳から5歳未満の乳幼児です。ただしひとり親医療証受給者・障害者医療証受給者・生活保護世帯をのぞきます。

なお、入院の場合の助成はこれまでどおり、就学前まで（所得制限があります）となります。

市では、4歳から5歳未満のお

子さんには、5月末に申請書を郵送しています。

新しい医療証は、申請後、6月末に郵送しています。なお申請がないと、医療証は発行できません。また0歳から4歳未満のお子さんには、申請書と新しい医療証を6月末に郵送しています。

同封の返信用封筒に申請書・今まで使っていた医療証・健康保険証の写しをつけて、返信してください。

**問合** 児童福祉課（市役所1階11番窓口）

児童虐待110番

「もしかして児童虐待？」と気づいたら「まちがいかも…」とためらわずに、次の連絡先までご連絡ください。あなたの行動が子どもの安全を守ります。

**児童福祉課** ☎33・1131  
**大阪府岸和田子ども家庭センター** ☎072・441・0125（祝日・年末年始は除く月～金曜日の午前9時～午後5時45分）・夜間休日虐待通告専用電話 ☎072・295・8737  
**チャイルド・レスキュー110番** ☎06・6943・7076（365日・24時間受付）

宮崎県口蹄疫被害への義援金箱を設置

市では、動物の感染症である口蹄疫被害が深刻化している宮崎県に対する義援金箱を市役所1階口ビー受付に設置しています。

これまで、市役所に来られた市民の皆さんや、市職員などから6月15日現在で、5万3311円の義援金が集まりました。

市では、この義援金箱を7月23日（金）午後5時まで設置し、集まった義援金は、宮崎県に送金します。市民の皆さんのご協力をお願いします。

**問合** 高齢介護課（市役所1階7番窓口）

お詫びと訂正

広報いずみおおつ6月号の次世代育成支援 地域行動計画（後期計画）策定の記事に誤記がありました。正しくは、次のとおりです。目標事業量、地域子育て支援拠点事業（ひろば型）平成26年度2か所（誤）→3か所（正）。お詫びして、訂正いたします。

**問合** 児童福祉課（市役所1階11番窓口）



市有地を売却

市では、一般競争入札により次の土地を売却します。

**所在** 二田町一丁目207番一  
**土地面積** 403・88㎡  
**要領配布** 7月5日（月）～16日（金）  
**申込受付** 7月5日（月）～16日（金）  
なお、要領配布、申込受付は執務時間中となりますのでご注意ください。

7月5日から市ホームページ（<http://www.city.izumiotsu.osaka.jp>）にもご覧になれます。  
**問合** 総務課（市役所4階）

有効期限が6月30日の認定証にご注意を

介護保険負担限度額認定証（施設サービス・ショートステイ利用時の食費・居住費の減額認定証）と、社会福祉法人等利用者負担軽減確認証は、有効期限が6月30日です。

まだ新しい認定証の申請を行っていない人は、7月中に必ず高齢介護課まで申請してください。また、すでに新しい認定証が届いている人は、必ずケアマネジャーにご提示ください。

**問合** 高齢介護課（市役所1階8番窓口）

編集後記

△私（女）は昔からよく電話の声を弟と間違われるほどのバリトンボイス。まったく自慢になりませんが、自慢ののどをお持ちの皆さん！ぜひNHKのど自慢にご応募を（P11）。観覧希望者もお待ちしております。（小）  
▽浜街道まつりで取材中、肩をたたかれ振り向くと、小学3・4年の少年に「〇〇寺はどこ」と尋ねられました。すぐ教えましたが、あとで違うお寺を教えしてしまったことに気づくも後の祭り。少年よめんなさい（濱）  
▽先日ある市民さんから、広報紙楽しみにして下さるとの感想をいただきました。うれしく、さらにお伺いすると、ご家族揃って市主催のイベントを楽しみにされているとか…。そう言えば、よくお見かけするような…（中）

「混ぜればごみ、分ければ資源」8月の資源ごみ収集日

	カン・ビン	ペットボトル・古紙
月・木コース	4日（水）、18日（水）	11日（水）、25日（水）
火・金コース	4日（水）、18日（水）	11日（水）、25日（水）
水・土コース	5日（木）、19日（木）	12日（木）、26日（木）

粗大ごみの収集（有料制）をご希望の人は、**粗大ごみ電話申込センター**へ電話でお申し込みください。  
☎0800・123・5300（通話料無料）・☎0725・23・8522（携帯）  
FAX 0800・500・5300（主に聴覚障がい者などが対象）  
ホームページアドレス <http://www.i-kankyo.co.jp>

泉大津市の情報は、インターネットや携帯サイトからもご覧になれます。

PC <http://www.city.izumiotsu.osaka.jp/>  
携帯 <http://www.city.izumiotsu.osaka.jp/m/>



携帯サイトのQRコードはこちら↑



市役所関係機関の連絡先

- 市役所 ☎33・1131 FAX 21・0412
- 消防本部 ☎21・0119 FAX 33・0531
- 市立病院 ☎32・5622 FAX 32・8056
- 市民会館 ☎21・7050 FAX 21・7054
- にんじんサロン ☎21・6555 FAX 21・6555
- 総合福祉センター ☎23・1390 FAX 23・1394
- 高齢者保健・福祉支援センター（ペルセンター） ☎21・0294 FAX 21・8294
- 労働政策課 ☎23・8689 FAX 32・6432
- 教育支援センター ☎31・4460 FAX 33・7353
- 図書館 ☎32・0562 FAX 31・0377
- 織編館 ☎31・4455 FAX 31・4457
- 池上曾根弥生学習館 ☎20・1841 FAX 20・1866
- 勤労青少年ホーム ☎32・6432 FAX 32・6432
- 南公民館 ☎33・1764 FAX 33・1300
- 北公民館 ☎23・0505 FAX 23・0566
- 総合体育館 ☎33・1200 FAX 33・1202
- 保健センター ☎33・8181 FAX 33・4543