

# おおつ物語

## 水とくらし(6) 海辺のくらし

海に面している本市は、数多くの先人が古代から海の幸で生計を立ててきました。「ちぬ(黒鯛)の海」と呼ばれた大阪湾は、その名のとおりの豊富な海で、黒鯛のほかに、イワシ、ボラ、カニ、タコ、クチ、タチウオ、ハマチ、カレイなどが水揚げされました。

漁法としては、地引網が盛んでした。助松では、「西の赤いのがイワシをとらす」といわれ、夕焼け空だと翌日はイワシが大漁になると伝えられてきました。

漁だけではなく、海岸では養殖も行われており、東港町と菅原町の境を流れる新川周辺の葦原には、「イナモヤシ」と呼ばれる場所がいくつもありました。「イナ」とはボラの幼魚のことで、「イナモヤシ」とは「イナが発生する」という意味です。新川沿いに溜池をつくり、新川に向けて樋を設置します。満潮になると海の水が新川を逆流し、海水と海の魚が新川から樋を通して溜池に入ります。「イナ」が溜池に多く入ったら樋をせき止めて養殖するという、いたって簡単な養殖方法です。江戸時代にはじまり、明治17年ごろまで行われていたと記録には見えます。

海岸にはイリヤと呼ばれる小屋もあり、イリヤではカタクチイワシを釜で湯がいて、砂浜に敷いたムシロの上で天日干しにしてニボシをつくっていました。今は埋め立てられていますが、かつての泉大津の海辺は豊かだったのです。

今回は「水とくらし(7)」をお伝えします。



昭和16年ごろの地引網漁(市史5巻P351より)



# IZUMI TSU

広報  
いずみおおつ

## CONTENTS

ごみの回収・分別はこう変わります	2
固定資産税が減免される4つの事例	4
市・府民税納税通知書を送付します	6
ようちえんで、みんないっしょにあそぼうよ(市立幼稚園紹介)	8
住宅用火災警報器は、来年5月末までに設置してください	12
市長へのはがきを実施します	17



<b>法律相談【要予約】</b> 予約専用電話 ☎23・4400 木曜日・第2火曜日 市役所1階市民相談室 ※前日(前日が祝日の場合は前々日)の午前9時から電話で予約受付。先着8人。相談時間は20分以内。 なお、時間の指定はできません。	<b>特設人権相談</b> ☎33・1131 第2・3・4水曜日 午後1時～3時 市役所1階市民相談室	<b>医療相談</b> ☎32・5622 月～金曜日 午前9時～午後4時 市立病院
<b>一般相談</b> ☎33・1131 月～金曜日 午前10時～午後4時30分 市役所1階市民相談室	<b>消費生活相談</b> ☎33・1131 月～金曜日 午後1時～4時 市役所1階消費生活相談コーナー	<b>防火相談</b> ☎21・0119 毎日 午前9時～午後5時 消防本部
<b>交通事故相談</b> ☎33・1131 月～金曜日 午前10時～午後4時30分 市役所1階市民相談室	<b>人権相談</b> ☎33・1131 月～金曜日 午前9時～午後5時 市役所1階人権啓発相談室	<b>労働相談</b> ☎23・8689 火～日曜日 午前9時～午後5時 労働政策課(勤労青少年ホーム内)
<b>行政相談</b> ☎33・1131 6月16日(水) 午後1時～3時 北公民館大会議室 6月22日(火) 午後1時～3時 市役所1階市民相談室	<b>家庭児童相談</b> ☎33・1131 月～金曜日 午前9時30分～午後4時 市役所1階児童福祉課	<b>就労相談【要予約】</b> ☎23・8689 火～金曜日 午前9時～午後5時 労働政策課(勤労青少年ホーム内)
<b>司法書士相談</b> ☎33・1131 第1金曜日 午後1時～3時 市役所1階市民相談室	<b>母子寡婦相談</b> ☎33・1131 月・木曜日 午前9時～午後5時 市役所1階児童福祉課	<b>住宅相談</b> ☎33・1131 月～金曜日 午前10時～午後4時 市役所2階建築住宅課
<b>土地家屋調査士相談</b> ☎33・1131 第3金曜日 午後1時～3時 市役所1階市民相談室	<b>高齢者総合相談</b> ☎21・0294 月～金曜日 午前9時～午後5時15分 高齢者保健・福祉支援センター(ベルセンター)	<b>福祉なんでも相談(出張窓口)</b> ☎33・1131 ■日時・場所 第2金曜日 午後1時～午後3時 南公民館 第3金曜日 午後1時～午後3時 にんじんサロン(市民会館内) 第4金曜日 午後1時～午後3時 北公民館
<b>不動産相談</b> ☎33・1131 第2・4金曜日 午後1時～3時 市役所1階市民相談室	<b>心配ごと相談</b> ☎21・9871 火曜日 午後1時30分～3時30分 総合福祉センター	<b>女性相談(面談は要予約)</b> にんじんサロン ☎21・6500 火～金曜日 午前10時～午後5時 人権啓発課 ☎33・9208 月～金曜日 午前9時～午後5時
<b>税務相談</b> ☎33・1131 第3月曜日 午後1時～3時 市役所1階市民相談室	<b>教育・幼児教育相談</b> ☎31・4460 月～金曜日 午前9時～午後5時 教育支援センター 心の相談ホットライン(☎26・0005)	

この広報紙は、再生紙を使用しています。また広報紙が届かない世帯の人は、秘書広報課へお問い合わせください。  
本市の情報は、インターネットや携帯サイトからもご覧になれます。  
PC <http://www.city.izumiotsu.osaka.jp/> 携帯 <http://www.city.izumiotsu.osaka.jp/m/>  
携帯サイトのQRコード：なお閲覧には、通信料が必要です。→







## 平成21年度 ごみの組成分析結果が出ました 紙類が全体の4割を切りました

### これからも分別の徹底にご協力をお願いします

市では、平成21年度、市民の皆さんから出されたごみの内容について調べた結果次のようなことが分かりました。

平成20年度と比べて、平成21年度は、紙類が42%から38%に減少しました。

しかし、まだまだ燃えるごみの中に資源となる紙類が多く含まれています。

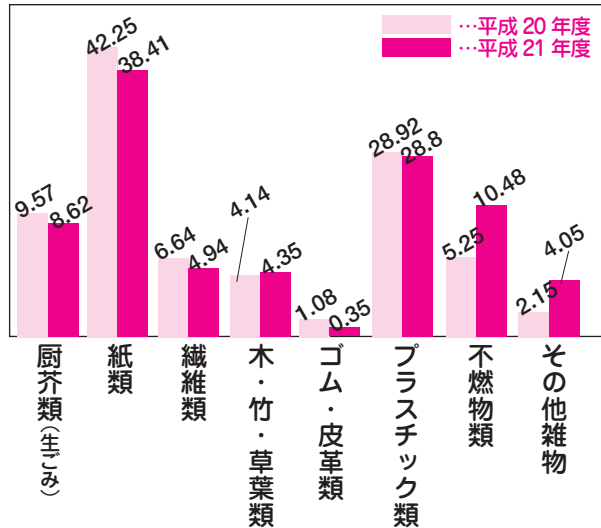
雑紙類は、資源の日（ペットボトル・古紙）にお出しいただくか、地域の集団回収にお出してください。

特にティッシュペーパーの箱やお菓子の箱また薬の箱やたばこの箱など名刺サイズ以上のものはリサイクルが可能です。紙袋や使用済みの封筒も含めてリサイクルできますので、地域などの集団回収にお出してください。

ただしシュレッダーされた紙類は、リサイクルができないため、可燃ごみとしてお出してください。

問合 生活環境課（市役所1階3番窓口）

■ごみの内容分析結果（平成 20、21 年度の比較）  
（単位：％）



## 生ごみ処理機購入助成金 交付希望者を募集します

### 最大で、2万5,000円を助成します

市では ごみの減量化対策の一環として、電動式生ごみ処理機を購入した人を対象に助成金を交付します。

事前申込受付期間 6月1日(火)～7月30日(金)

なお、予算金額に到達した時点で受け付けを終了します。今回の助成予定台数は40台です。

#### 助成を受けることのできる人

▷市内に住所を有し、かつ市内の居住する場所に設置する人（事業者を除く）

▷過去3年間市税を滞納していない世帯の人

▷自己の責任で適正に維持管理し、発生したたい肥などをみずから適切に処理できる人

▷市のごみ減量化・資源化および生ごみ処理機の使用状況などに関する調査にご協力いただける人

▷この要綱により、助成金の交付を受けた日から5年を経過している人

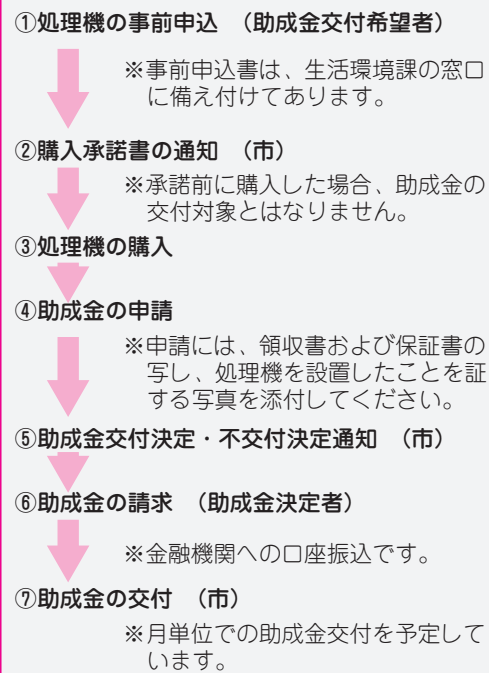
#### 助成の対象となる処理機

家庭から排出される生ごみを機械的に処理し、消滅、たい肥化、または減容化する温風乾燥型およびバイオ発酵型の電動式処理機。生ごみなどを単に破碎処理するものは含みません。また、購入にあたっては、市内にある事業所（店舗など）で購入してください。

#### 助成金の額

生ごみ処理機購入費（消費税などを含む）の2分の1以内。ただし、1,000円未満は切り捨てで、上限が2万5,000円です。

### 助成金交付までの流れ



#### 処理機購入の事前申し込みなど

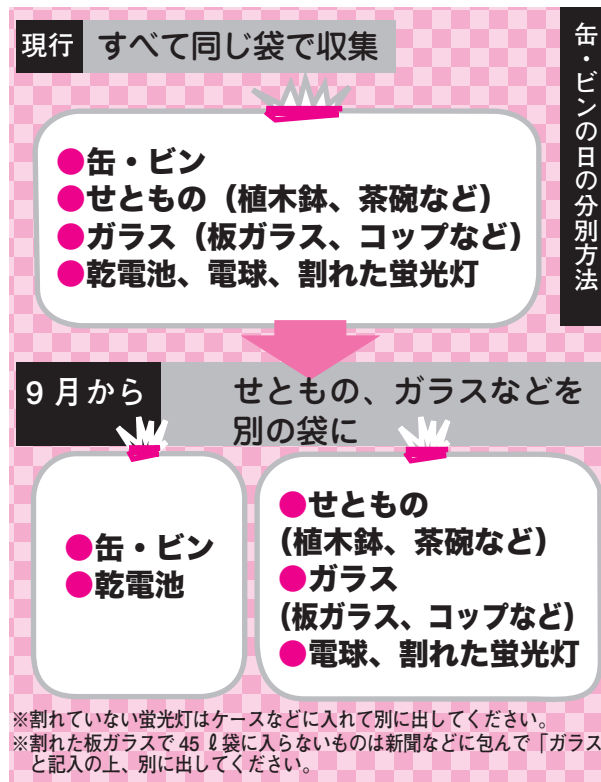
助成金の交付を希望する人は、まず処理機を購入する前に、事前申込書に必要事項を記入のうえ、生活環境課に提出してください。

申込内容の審査をしたうえ、助成金の交付を承諾した人には「生ごみ処理機購入承諾書」でお知らせします。

承諾書を受ける前に購入した場合は、助成金の交付対象になりませんので、ご注意ください。

問合 生活環境課（市役所1階3番窓口）

■「一般家庭ごみ（燃えるごみ）の収集が有料になります。」  
実施日 12月1日から  
排出方法 市が指定する「指定袋」に入れて排出  
指定袋の値段 ▼15ℓ…1枚15円 ▼30ℓ…1枚30円 ▼45ℓ…1枚45円  
なお販売は、10枚単位となります。各ご家庭の排出量に応じた大きさの袋を販売店などで購入してください。  
■「食品トレイ」の行政回収を始めます。  
燃えるごみを少しでも減らすため、次のとおり「食品トレイ」の回収を始めます。  
実施日 9月から  
回収日 毎月第2・4の「資源の日」「ペットボトル・古紙の日」  
なお「食品トレイ」は、ふたつに折って、割れるものであれば回収できます。また色も、問いません。白でなくても肌色、黒も可能です。使用后、食品などをこのどき、よく洗って、



## 泉大津市第3次一般 廃棄物処理基本計画（案） に対するご意見募集

### 自然と人が共存する資源循環型社会を目指して

市では、地球規模で環境問題が深刻化している状況のもと、環境負荷の少ない資源循環型社会、また、自然と人間とが「共存」できる社会の実現を目指しています。そのためには、市民、事業者および行政の三者の協働のもと、地球環境を守り、よりよい環境を次の世代に引き継いでいくため、わたしたち一人ひとりが「今、自分にできることを」を考え、行動することが重要になります。

そこで、長期展望での廃棄物の発生抑制とその循環的利用を図る持続可能な循環型社会の構築を目標とした「第3次一般廃棄物処理基本計画」（案）を策定しました。

ついては、よりよい「一般廃棄物処理基本計画」を策定するため、市民の皆さんからのご意見を募集します。

なお、いただいたご意見などの概要と意見に対する市の考え方などについては、後日市ホームページで一定期間公表します。

意見の募集は、具体的な意見などを収集することを目的としているため、賛否の両論だけを示したものや趣旨が不明瞭なものなどについては、市の考え方を示さない場合があります。なお、個別回答はいたしませんのでご了承ください。

「第3次一般廃棄物処理基本計画」（案）閲覧場所 市ホームページ・市役所情報公開コーナー（市役所1、4階）・生活環境課

募集期間 7月1日(木)～30日(金)

提出方法 所定様式に必要事項を記入のうえ、生活環境課へ持参、郵送、FAXいずれかの方法で提出（〒595-8686 泉大津市生活環境課 ☎33・1270）

なお、電話による受け付けはいたしませんのでご了承ください。

問合 生活環境課（市役所1階3番窓口）



事業者の皆さん  
ご協力  
お願いします

**事業用資産（償却資産）の  
実地調査を行っています**

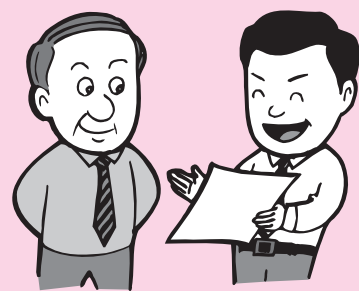
市内で工場や商店などを経営し、その事業のために機械・装置、器具・備品などの事業用資産（償却資産）を所有している人は、毎年1月1日現在の資産の状況を市に申告しなければなりません。

市では、市内事業所に対し、これらの事業用資産の状況を確認させていただくため、調査を随時行っています。

つきましては、税務課職員が事業所を訪問し、帳簿書類（固定資産台帳、決算書類および法人税（所得税）の申告

書など)を確認  
させていただく  
場合があります  
ので、その際  
にはご協力をお  
願いします。

**問合** 税務課 固定資産税係（市役所1階9番窓口）



までの間に、建築基準法に基づく現行の耐震基準に適合させるような改修工事を行った場合、その住宅に係る固定資産税額のうち、一戸当たり120㎡相当分までの2分の1の額を翌年度から一定期間減額します。

**必要要件** 次の①～③の要件を満たすこと

- ① 建築基準法に基づく現行の耐震基準に適合させるような改修工事であること
- ② 改修工事費用が一戸当たり30万円以上であること
- ③ 居住部分の床面積がその住宅全体の床面積の2分の1以上

であること

**減額期間**   ▽平成21年12月31日  
までに改修した場合…3年度分  
▽平成22年1月1日から平成24  
年12月31日までに改修した場合  
…2年度分   ▽平成25年1月1  
日から平成27年12月31日までに  
改修した場合…1年度分

**申請方法**   次の書類を添付し  
て、改修工事終了後3か月以内  
に申告書を税務課固定資産税係  
へ提出

①市、登録建築事務所に所属す  
る建築士、または指定確認検  
査機関、もしくは登録住宅性  
能評価機関が発行した耐震基

準適合証明書、あるいは、登録住宅性能評価機関が発行した住宅性能評価書（耐震等級に係る評価が等級１、等級２または等級３であるものに限る）。なお、市から泉大津市木造住宅耐震改修補助金を受けて耐震改修を行った場合、建築住宅課で証明書を発行

②耐震改修工事の内容、および耐震改修工事に要した費用の額を確認できる書類

**その他注意事項**

▽バリアフリー改修、省エネ改修工事に伴う固定資産税の減額措置と重複して同時に適用を受けることはできません。

▽マンションなどの場合、建物全体で耐震基準に適合する必要がある場合があります。

▽居住部分以外の部分を有する住宅の場合、居住部分の床面積（１戸あたり最大１２０㎡）のその住宅全体の床面積に対する割合に相当する固定資産税額が減額の対象となります。

▽都市計画税は減額措置の対象になりません。

その他注意事項  
▽新築住宅に係

る固定資産税の

役所1階9番窓口)

5 | 広報いずみおおつ 平成22年6月号

5

# 固定資産税が減額される 4つの事例

ただし、減額には申請が必要です。詳しくは税務課固定資産税係まで。



平成19年1月1日以前に建築された賃貸住宅を除く住宅について、平成19年4月1日から平成25年3月31日までの間に居住部分に対して廊下の拡幅や手すりの取り付けなどの一定のバリアフリー改修工事を行った場合、その住宅に係る固定資産税額のうち、100㎡相当分までの3分の1の額を翌年度に限り減額します。

**必要要件** 次の①～④の要件を満たすこと

①改修工事を行った居住部分に65歳以上の人、介護保険法の要介護もしくは要支援の認定を受けている人、または一定の障害のある人が居住すること

②改修工事の内容が、通路または出入り口の拡幅、階段のこう配の緩和、浴室の改良、便所の改良、手すりの取り付け、床の段差の解消、引き戸への取り替え、または床表面の滑り止め化であること

③改修工事費用が、補助金などを除き、30万円以上であること

④居住部分の床面積がその住宅全体の床面積の2分の1以上であること

**申請方法** 次の書類を添付して改修工事終了後3か月以内に申告書を税務課固定資産税係へ提出

①居住者の要件を確認できる書類

②改修工事の内容、および改修工事に要した費用の額を確認できる書類

③改修工事を行った箇所の工事前後の写真

**その他注意事項**

▽耐震改修工事に伴う固定資産税の減額措置、または新築住宅に係る固定資産税の減額措置と重複して同時に適用を受けることはできません。

▽過去にバリアフリー改修工事に伴う固定資産税の減額措置の適用を受けたことのある住宅は適用されません。

▽居住部分以外を有する住宅の場合、住宅全体の床面積に対する居住部分の床面積（1戸あたり最大100㎡）の割合に相当する固定資産税額が減額の対象となります。

▽都市計画税は減額措置の対象になりません。

2  
省工才改修工事

平成20年1月1日以前に建築された賃貸住宅を除く住宅について、平成20年4月1日から平成25年3月31日までの間に、居住部分に対して一定の省エネ改修工事を行った場合、その住宅に係る固定資産税額のうち、一戸当たり120㎡相当分までの3分の1の額を翌年度に限り減額します。

**必要要件** ①から④までの改修工事のうち、①を含む改修工事を行ない、改修工事によりそれぞれの部位が現行の省エネ基準に新たに適合すること。また、当該改修工事費用が30万円以上で、居住部分の床面積が、その住宅全体の床面積の2分の1以上であること

①窓の改修工事  
②床の断熱改修工事  
③天井の断熱改修工事  
④外壁の断熱改修工事

**申請方法** 次の書類を添付して改修工事終了後3か月以内に申告書を税務課固定資産税係へ提出

①省エネ改修工事の内容および省エネ改修事に要した費用

②登録建築士事務所に所属する建築士、または指定確認検査機関、もしくは登録住宅性能評価機関が発行した現行の省エネ基準に適合している証明書


その他注意事項

▽耐震改修工事に伴う固定資産税の減額措置、または新築住宅に係る固定資産税の減額措置と重複して同時に適用を受けることはできません。

▽過去に省エネ改修工事に伴う固定資産税の減額措置の適用を受けたことのある住宅は適用されません。

▽居住部分以外の部分を有する住宅の場合、住宅全体の床面積に対する居住部分の床面積（1戸あたり最大120㎡）の割合に相当する固定資産税の額が減額の対象となります。

▽都市計画税は減額措置の対象になりません。



**住宅耐震改修工事**

昭和57年1月1日以前に建築された住宅について、平成18年1月1日から平成27年12月31日

3 住宅耐震改修工事

昭和57年1月1日以前に建築された住宅について、平成18年1月1日から平成27年12月31日



減額措置と重複して同時に適用を受けることはできません。

▽居住部分以外の部分を有する住宅の場合、住宅全体の床面積に対する居住部分の床面積（1戸あたり最大120㎡）の割合に相当する固定資産税額が減額の対象となります。

▽都市計画税は減額措置の対象になりません。

**問合** 税務課固定資産税係（市役所1階9番窓口）



# 市・府民税納税通知書を送付します。

市では、平成22年度の市・府民税納税通知書を6月上旬に送付します。そこで、今月号では、市・府民税に関する今年度の主な改正点や、制度開始2年目となる「公的年金からの市・府民税の特別徴収（引き落とし）制度」についてお知らせします。



見直しが行なわれ、「65歳未満で公的年金の所得を有する給与所得者」については、給与所得、年金所得以外の所得に係る税額と同様に、年金所得に対する税額も給与所得に対する税額に加算して特別徴収することができるようになりました。

このことにより、平成22年度以降は、原則として65歳未満の人の年金所得に対する市・府民税については、給与所得に対する市・府民税と合わせて、給与からの特別徴収の方法により徴収させていただくことになりました。

## 01 平成22年度 市・府民税制度の主な改正点

①新たな「住宅ローン控除」が創設されました

「平成21年から25年末までに入居」し、所得税の住宅借入金等特別税額控除（以下「住宅ローン控除」という）を受ける人

### 市・府民税における 住宅ローン控除額の算出方法はコチラ

下の①・②のいずれか少ない金額の5分の3が市民税の、また、5分の2が府民税の控除額となります。

- ①所得税の住宅借入金等特別税額控除可能額のうち、所得税において引き切れなかった額
- ②所得税の課税総所得金額、課税退職所得金額、課税山林所得金額の合計額の5%（※上限9万7,500円）

で、所得税から引き切れない額が発生した場合は、その引ききれない金額を市・府民税（所得割）から控除する制度が新たに創設されました。なお、この控除額は、給与支払報告書や確定申告書から自動適用いたしますので、市への申告は不要です。

また、従前から市・府民税の住宅ローン控除の適用を受けていた「平成11年から18年末までに入居した人」については、市・府民税の住宅ローン控除を受けるにあたり、平成21年度までは市への申告が必要でしたが、新たな制度創設に伴って自動適用できるようになりましたので、平成22年度からは本市への申告が、原則不要になりました。

なお「平成19年または20年に

入居した人」については市・府民税の住宅ローン控除の適用対象とはなりません。これは、住宅ローン減税の効果を確保することができるよう、所得税の住宅ローン控除の控除率を引き下げる一方で、通常10年の控除期間を15年に選択できる特例措置が設けられているためです。

②「65歳未満で公的年金の所得を有する給与所得者」の徴収方法が改正されました

昨年度の税制改正において、公的年金の受給者で「年金所得に対する市・府民税額」が発生する人のうち、65歳以上の人については公的年金から引き落とす「特別徴収」が適用されることになりました。一方、特別徴収の対象とならない「65歳未満で公的年金の所得を有する給与所得者」については、給与から特別徴収（給与天引き）することができなくなりました。した

がって、65歳未満の人の年金所得に対する市・府民税は、納付書や口座振替などによる方法（普通徴収）で、市役所や金融機関などの窓口で納付していただくという手間が新たに発生しました。

見直しが行なわれ、「65歳未満で公的年金の所得を有する給与所得者」については、給与所得、年金所得以外の所得に係る税額と同様に、年金所得に対する税額も給与所得に対する税額に加算して特別徴収することができるようになりました。

## 02 公的年金からの市・府民税の特別徴収（引き落とし）制度

人では、次のとおり納付方法が異なります。

①平成21年度から「公的年金からの市・府民税の特別徴収」が開始されている人

昨年度（平成21年度）からすでに公的年金からの特別徴収が始まっている人については、今年の2月の特別徴収税額と同額を、4・6・8月支給の公的年金から、引き続き特別徴収しま

す。これを「仮特別徴収」といい、また、この税額を「仮特別徴収税額」といいます。

今年度（平成22年度）10月以降の特別徴収税額は、今年度の年金所得に対する税額から、4・6・8月に特別徴収する「仮特別徴収税額」を差し引いた残りの税額となります。

「仮特別徴収税額」および「平成22年度の特別徴収税額」については、納税通知書の表紙および課税明細書に記載していますので、ご確認ください。

なお、税額変更により昨年度の特別徴収が停止になった人については、昨年度と同じく、第1期分および第2期分は「普通徴収」、そして10月以降については「公的年金からの特別徴収」となりますので、ご了承ください。また、平成22年1月2日以降に他市町村へ転出した人については、今年度は公的年金からの特別徴収はされません。

②平成22年度から初めて「公的年金からの市・府民税の特別徴収」が開始される人

平成22年4月1日現在65歳以上の人のうち、年金所得に対して市・府民税額が発生する人については、今年の10月以降に支

### 扶養控除などの申告はお済みですか？

申告期限内（平成22年3月15日まで）に配偶者控除や扶養控除、社会保険料（国民健康保険料や国民年金保険料など）や生命保険料・地震保険料の申告がお済みの人は、申告いただいた内容が市・府民税額の決定に反映されています。

まだ申告がお済みでない人は、申告により税額を低くできる場合がありますので、それらの金額が分かる証明書などと印鑑をご持参のうえ、ご相談ください。

### 市税の減免

不慮の災害にあわれた場合や、生活保護法による扶助を受ける人、その他特別な事情により市・府民税や固定資産税などの納付が困難な人は、状況により市税の徴収猶予制度のほか、分割納付や税額を減免する制度がありますのでご相談ください。なお、次の要件に該当する人は、減免を受けることができる場合がありますので、お問い合わせください。また、減免の申請は、原則としてその税の納期限の7日前までに提出してください。

#### ■主な減免要件

##### 個人市・府民税

- 生活保護法の扶助や、貧困により生活のため公私の扶助を受ける人
- 当該年において、所得が皆無となったため生活が著しく困難となった人、またはこれに準ずると認められる人
- 学生および生徒
- 不慮の災害により納税の能力を喪失した人
- 上記に類する人であって特別な事情のある人

##### 固定資産税・都市計画税

- 貧困により生活のため公私の扶助を受ける人
- 災害により使用することのできない固定資産を有する人
- 営利を目的としない法人が直接公益の用に供する固定資産（有料で使用するものを除く）
- 不慮の災害により納税の能力を喪失した人
- 上記に類する人であって特別な事情のある人

問合 税務課市民税係・固定資産税係（市役所1階9番窓口）

認ください。

特別徴収が行われる年金 老齢または退職を支払事由とする公的年金

特別徴収が開始される時期 10月に支給される公的年金から特別徴収税額 公的年金に対する年税額の2分の1を、10月以降に支給される公的年金から特別徴収

したがって、残りの2分の1については、第1期目分と第2期目分とに分けて、6月および8月に納付書や口座振替などに

よる普通徴収で納付していただきます。

仮特別徴収税額 仮特別徴収税額については、「①平成21年度から「公的年金からの市・府民税の特別徴収」が開始されている人」の欄の説明を参照ください。

問合 税務課市民税係（市役所1階9番窓口）



## ようちえん 園児募集のお知らせ

平成23年度の幼稚園新入園児を募集します。  
●3歳児（平成19年4月2日～20年4月1日生まれ）

申込用紙交付 各幼稚園とも8月27日（金）  
募集人数…各幼稚園48人 なお、応募多数の場合は抽選し、9月8日（水）に決定

●4・5歳児（平成18年4月2日～19年4月1日生まれ、または17年4月2日～平成18年4月1日生まれ）

入園願書交付 各幼稚園とも9月3日（金）（満5歳児の入園希望は各幼稚園に問い合わせを）

申込受付 3、4、5歳とも、9月9日（木）、10日（金）の午後2時～午後4時30分  
（金の午後2時～午後4時30分）または各幼稚園へ  
問合 指導課（市役所3階）または各幼稚園へ

## 戎 へびす

下之町4-7  
☎32・0855



### 大きなデッキが自慢です

戎幼稚園の園舎に沿って大きく設置されたデッキは日当たりもよく、子どもたちのお気に入りの場所！木製の大型コンビネーション遊具は遊びの拠点となっています。また、6月21日からは未就園児対象の体験入園「さくらんぼ」が始まりますので、ぜひ遊びにきてください。



アルザアトリウムで毎年行われるクリスマスミニコンサート。園児の手作りツリーも見て！

## 条東 じょうとう

千原町2-11-1  
☎21・2015

### 先生が子どもとゆったり関わっています

条東幼稚園は広々とした園庭と緑豊かな環境に恵まれ、季節の花々がとてもきれいな幼稚園です。秋になると大きなクヌギの木の下でどんぐり拾いが楽しめます。ひと組の園児数は20人未満で、先生と子どもが十分にに関わり合い、子どもの個性を大切にしながら過ごしています。

毎年5月5日のこどもの日に行われる弥生学習館ふれあいまつりでは、リズム体操などで出演しています



お茶会で、琴の音色を聞きながら先生のたててくれたお茶を飲みました

小学校の先生が出席授業で、鍵盤ハーモニカを教えてくれました



### 穴師神社や大きな公園の近くという好立地

穴師幼稚園の周辺には、歴史ある穴師神社や緑豊かな公園があります。また、小学校にも隣接しているので、いろいろな連携をとっています。恵まれた環境の中、「元気いっぱい遊べる子ども」を目指して頑張っています。

## 穴師 あなし

我孫子1-12-1  
☎32・2213

## 浜

小松町11-20 ☎32・1590

### 3、4、5歳児がみんな仲よく過ごせる環境を

浜幼稚園では、3～5歳児がともに楽しく活動できるような遊びや環境づくりに努めています。また、園外行事などを通して、地域の人々に温かく見守られながら「みんな仲よし はまっ子」を目指して、いろいろなことにチャレンジしています。



みんなで楽しく時計屋さんごっこ

# あっちねんで

## みんないっしょにあそぼうよ！

本市には市立幼稚園が8園あります。それぞれの幼稚園で、子どもたちは遊んだり、歌や製作を楽しんだり、毎日いろんな体験・発見をしています。市内にお住まいの3～5歳のお子さんが入園できますので、入園希望の人は指導課または各園にお問い合わせください。また、7月は各園でなつまつりがありますので、ぜひ遊びに来てください。

## 旭

昭和町4-38  
☎32・2130

### 園外散歩で地域交流を

旭幼稚園は、市役所や図書館などの公共施設が周りに多くあり、静かな環境に恵まれています。この立地条件をいかし、園外散歩を多く取り入れ、地域との交流を図っています。キャッチフレーズは「楽しい体験、たくさんのお友だちと出会える幼稚園」です！



親子ふれあい遊びのワンシーン

## 条南

寿町16-16 ☎21・2014

### こころも元気、からだも元気！

条南幼稚園の広い園庭には、いろいろな花が咲き風に揺れています。子どもたちは思う存分体を動かして、大好きなお友だちやウサギさんと遊んでいます。そして、大きな畑には、みんなが育てた甘くておいしい野菜がたくさん！「こころも元気、からだも元気」な子どもたちが待っています。遊びに来てね。



園児自身が育てた野菜をおいしく食べています



市立幼稚園の紹介ページです！



## 上條

東助松町4-8-18  
☎32・2212

### 元気いっぱい笑顔いっぱい 楽しい上條幼稚園

上條幼稚園のみんなは「おはよう！」と元気よく登園し、砂場やすべり台など好きな遊びを見つけ、友だちと仲よく遊んでいます。先生と楽器をひいたり、絵を描いたり。「元気いっぱい 笑顔いっぱい 楽しい上條幼稚園」に遊びに来てください。



造形展ごっこ遊びを楽しむ園児たち

## 楠

我孫子2-7-11  
☎22・0057

### 運動と食事でパワー全開！楠っ子

広い園庭に恵まれた楠幼稚園では、丈夫な体作りと食育を中心に日々過ごしています。毎月の体育専門教師による運動遊びと、自分たちで育てた野菜を園で調理し、みんなで食べる経験が、常にパワー全開の楠っ子を育てる源になっています。



園庭に芝を植えました。裸足で遊ぶ子どももいます







## カルチャー・スクール シリーズ第2回

# 匠の技。

泉大津市文化フォーラム「カルチャー・スクール」第2回シリーズは「匠の技～伝統技術を継承する人たち」をテーマに、7月4日から開催します。西日本を中心に国内外で活躍する4人の匠が「物を大切にし、物を生かす」手わざ文化のよさと温もりを話します。いずれも午後1時30分～4時(午後1時開場)。定員200人、先着順。入場無料。



**「甲冑の美と武将」** 森崎千城氏(甲冑師)  
**コメンテーター** 小林良氏(日本甲冑武具研究保存会理事)  
 岡山に住む甲冑師の3代目。愛媛県・大山祇神社の国宝・紺糸威大鎧の復元製作で注目された。また、文化財の修復も多く、近年活躍の場を海外に広げている。かつて職人が分業し

**「色と日本文化」** 吉岡幸雄氏(染織史家、染め師よしおか)  
 江戸時代から続く京都の染め屋の5代目。伝統的植物染め技法で日本古来の色を再現し、海外でも活躍している。東大寺や法隆寺、薬師寺などの伎楽装束や宝物などの復元にも携わってきた。植物染めの第一人者。  
 ◇7月18日(日)市民会館

**「屋根の曲線美に魅せられて」** 吉川昌治氏(柿ぶき工)  
**コメンテーター** 佐藤保治氏(宮入工)  
 薄い木片を重ねて敷き詰める屋根「柿ぶき」で、わが国を代表する一人。姫路城や法隆寺など多くの国宝、重要文化財をはじめ、桂離宮の修理にもかかわり、米国フィラデルフィアの公園にある日本家屋も修復。現代の名工。島根県に在住。  
 問合せ 企画調整課(市役所4階)

**「伝統に学び、新しい技法を工夫開発」** 川瀬龍寛氏(宮入工)  
**コメンテーター** 鈴木みちるさん(パーソナリティー)  
 約1400年の歴史をもつ国内最古の企業「金剛組」(大阪)の棟梁を務めた後、独立。勘と経験に頼りがちな伝統技術の世界に、現代的な工法をもち込み、およそ40年で約3000の社寺を新築し、改築した。52歳のとき、現代の名工に選ばれた。  
 ◇8月1日(日)市民会館

## ものづくりに情熱込める4人の匠

カルチャー・スクール「匠の技」は、一芸に秀でた職人の技と美を知り、ものづくりの大切さを学ぼうというのが趣旨です。同時に、環境悪化につながる大量生産・大量消費という現代文化のありようを考える試みです。ものづくりに情熱を込める匠の話に耳を傾けませんか。

ていた金工、塗装、染色などの作業を一人で行なう。  
 ◇7月25日(日)市民会館

# フィリピン・セブ島で英語を学びました

今年も、「英語を学びたい」という向上心をもって応募した高校生から大学生の男女9人の研修参加者は、平成21年3月21日から28日の8日間にわたり、フィリピンのセブ島にある全寮制の語学学校に滞在しながら、英語力を磨きました。

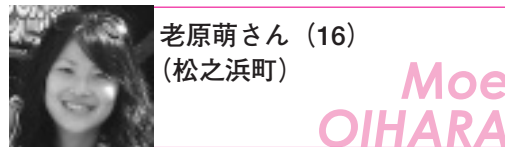
## 本研修は「フカキ夢・ひとづくり基金」を財源としています

今回の海外派遣研修に活用されている「フカキ夢・ひとづくり基金」は、本市板原町に本社を置く深喜毛織物からの寄付金を基礎として、人材育成に関わる事業などに充てられるものです。本研修では、この基金を利用して研修費用の半分以上を市が補助し、残り半額を本人負担としています。

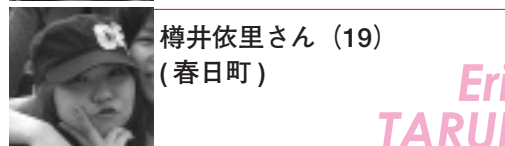
## 海外研修2010 参加者一覧



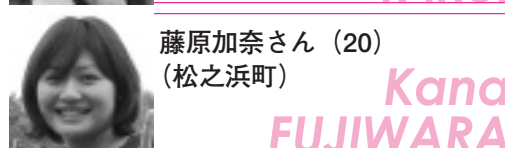
フカキ夢・ひとづくり  
海外研修のご報告です



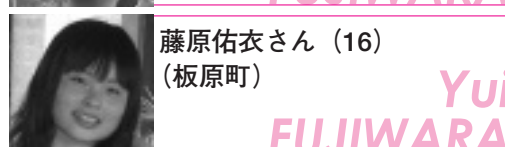
老原萌さん(16)  
(松之浜町)



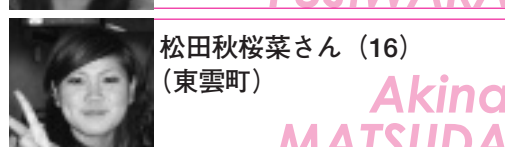
樽井依里さん(19)  
(春日町)



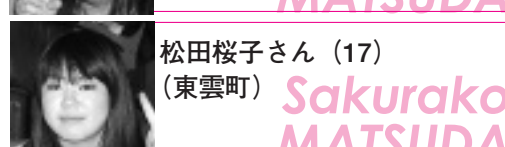
藤原加奈さん(20)  
(松之浜町)



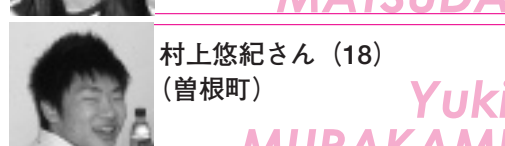
藤原佑衣さん(16)  
(板原町)



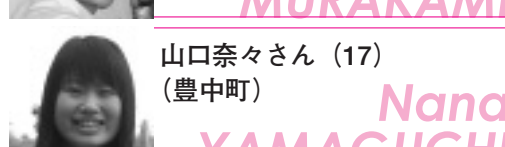
松田秋桜菜さん(16)  
(東雲町)



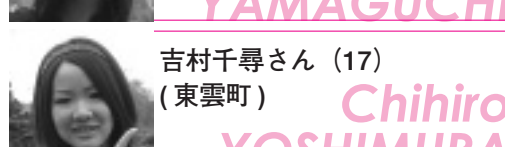
松田桜子さん(17)  
(東雲町)



村上悠紀さん(18)  
(曾根町)



山口奈々さん(17)  
(豊中町)



吉村千尋さん(17)  
(東雲町)

際化時代にあふましい広い視野と感覚を持つ人材を育成するため、「フカキ夢・ひとづくり基金」を活用し、平成18年度から青少年の海外派遣研修を行っています。

研修校である English House は、日本や、韓国・台湾などの英語が苦手なアジア圏の学生に、第二の言語として英語を教える語学センターです。全寮制なので、先生や各国の生徒たちとのコミュニケーションは24時間、すべて英語です。

業はマンツーマン、グループレッスンなど合計6時間におよびました。クラス終了後は、校内で他国からの研修生らと英語でコミュニケーションをとりながら、スポーツやショッピングを楽しむなど、それぞれ充実した研修期間を過ごしました。



異国での共同生活で、参加者同士の親睦も深まります。同時に研修に来ていた韓国などの学生とのコミュニケーションもはずみしました



授業のようす。少人数のクラスで生きた英語を学習できます

## がんばる団体を応援しています！

## 特定非営利活動支援補助金 事業報告会を開催しました

4月18日に、平成21年度特定非営利活動支援補助金の事業報告会を開催しました。この補助金は、市民の皆さんからの寄付を基にした「泉大津市がんばろう基金」を財源としており、市民活動団体を支援する目的で運用しています。

平成21年度の交付団体である5団体が、事業の実績報告を行い、審査委員の先生方から事業へのアドバイスをいただきました。

### 平成21年度の交付団体

▷朗読ボランティア泉大津あめんぼ(視覚障がい者向け朗読ボランティア事業)  
 ▷泉大津おやこ劇場(1日まるごと舞台芸術鑑賞会事業) ▷ひまわり大作戦実行委員会(ひまわり大作戦2009事業) ▷北豊中パークの会(豊中北公園の花壇の設営事業) ▷精神保健福祉ボランティア「はなみずき」(精神保健福祉ボランティア養成講座開催事業)

### 【「泉大津市がんばろう基金」への寄付にご協力を】

この補助金制度は、皆さんからの寄付と同額を市も積み立てる「泉大津市がんばろう基金」を財源としています。制度を円滑に運用し、市民活動をより活発にするためには、皆さんの応援が何よりも大切です。ぜひ、寄付のご協力をお願いします。

問合せ 企画調整課(市役所4階)



事業報告会のようす



連載 知ってトクする 元気になれる

# 健康アップ大作戦！

## 第6回 初夏の旬の食材を使った献立

6月になりました。春から夏へ季節が移るときで、体の調子を崩しやすい時季でもあります。気温と湿度が上がり始めるためカビも発生しやすくなるので、お食事に気を付けて胃腸の働きを落とさず、万全の体調で夏を迎えましょう。今月は初夏におすすめの旬の食材を使った献立を紹介します。

### ■ラッキョウ

ラッキョウはちょうど6月あたりから旬を迎えます。古くから薬用植物として知られ、発汗作用や整腸作用があると言われています。たまねぎやにんにくにもあるアリシンが多く含まれていて、これはビタミンB1の吸収を良くし、夏バテや疲労回復に効果があるので、ビタミンB1を含む豚肉などの食材と合わせてとるといいでしょう。またラッキョウの酢漬けなら、酢の疲労回復効果も手伝ってさらに効果的。運動量の多い人や疲れやすい人にはおすすめの食材です。お料理の「脇役」としてのイメージが強いかもしれませんが、今回紹介する献立のように、炒め物に使っても意外と合います。ただし、ラッキョウの酢漬けには塩分が多いので、食べすぎないように注意してください。

### ■豚肉とラッキョウの炒め物

《材料》（2人分）▷豚肉切り落とし…100g▷酒…小さじ1▷ラッキョウ酢漬け…5粒▷ピーマン…2個

【調味料】▷炒め油…小さじ1/2▷濃口しょうゆ…小さじ1▷オイスターソース…小さじ1/2▷こしょう…少々

《作り方》①豚肉は適当な大きさに切って酒をまぶす。②ピーマンも一口大に、ラッキョウもうすめにスライスする。③フライパンに油を熱し、豚肉を炒める。④豚肉の色が変わったら、ピーマンとラッキョウを加えて炒める。⑤調味料を加えて、全体に味がなじんだらできあがり。



好みで赤トウガラシを加えてピリ辛にしても。

1人分あたりエネルギー…150kcal塩分…0.9g

完成！



入院・歯科の負担大きく薬の値段は引き下げに

## 診療報酬見直しで病院などで払う医療費変更

平成22年4月から診療報酬の見直しが行われました。

平成22年度の診療報酬改定は、全体で0.19%の引き上げになっています。また、診療報酬（本体）全体では1.55%の引き上げで、個別に見ると入院がプラス3.03%、歯科がプラス2.09%の引き上げと負担が大きくなっています。一方で、薬価などは1.36%引き下げられています。

**診療報酬が上がると、医療費も上がります**

今回の診療報酬改定の一例として、①**病院・診療所の再診料を統一**、②**歯科の初診料・再診料の引き上げ**などがあります。

①については、病院600円・診療所710円だった再診料を一律690円にすること。②については初診料1,820円を2,180円に、再診料400円を420円にすることとなりました。

医療費の元である診療報酬の引き上げは、皆さんの支払う医療費にも影響が出てきます。診療報酬の引き上げがなくても、高齢化や医療技術の進歩などにより医療費は年々増加しています。そして、医療費の増加は保険料の引き上げにもつながります。

**平成22年4月から、診療明細書が発行されています**

医療機関で診療を受けた場合、原則として、診療報酬の算定項目のわかる明細書が発行されることになりました。医療機関で診療を受けたときは診療明細書をもらいましょう（一部医療機関では、有料の場合もあります）。一人ひとりが医療費に関心を持ち、日ごろからの健康づくりを心がけましょう。そして、かかりつけ医・かかりつけ薬局をもちましょう。

問合 保険年金課（市役所1階5番窓口）



## 緊急通報装置（火災センサー付き）を貸出

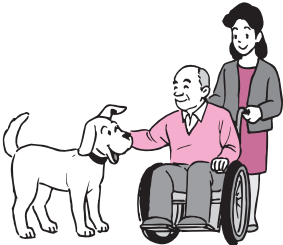
65歳以上の独居世帯などに

市では、おおむね65歳以上の独居世帯、および独居の重度身体障がい者、ならびにこれに準ずる世帯に属する人のうちで、必要な人に緊急通報装置を貸し出します。

この装置は、利用者が緊急時にボタンを押すと、緊急時受付センターにつながる仕組みになっています。また、この装置とあわせて、煙を感知した際に同センターに自動通報する火災センサーもセットで貸し出します。

利用料については、一部自己負担があります。

問合 高齢介護課（市役所1階7番窓口）



## 内科（循環器・呼吸器・消化器・糖尿・腎臓・神経）診療割一覧表

◎印…非常勤医師 内…初診の受付。上段は担当医師、（平成22年4月1日現在） 下段は診療週

内科診療予約番号▶▶☎32・5489

		月火水			木		金							
		午前		午後	午前	午後	午前	午後	午前	午後	午前	午後		
内科・消化器内科	一診 専門領域	濱中 2,4	福永 1,3	青松 5		李		◎嶋村		破戸		松本 2,4	上田 1,3	田中 5
	二診 専門領域	設案 2,4	李 1,3,5	破戸 循環器	押谷		田中 2,4	破戸 1,3,5	◎和手 神経	青松 2,4	伊東 1,3,5	田淵 2,4	山形 1,3,5	
	三診 専門領域	山形 消化器				山形 消化器		格谷 肝臓	格谷 肝臓	格谷 肝臓	山形 人間ドック	福永 消化器	山形 人間ドック	
	六診 専門領域	押谷 消化器				田中 消化器		押谷 消化器		田淵 消化器		星 消化器		
	七診 専門領域	◎浦岡 生活習慣病				上田 消化器		青松 消化器		◎藤川 生活習慣病		◎芥川 循環器		
	八診 専門領域	◎一丸 呼吸器				設案 腎・内分泌		設案 腎・内分泌		李 糖尿病内分泌		伊東 呼吸器		
	検査	腹部エコー 松本								透視 山形		腹部エコー 格谷		

【押谷医師】消化器内科・下部消化管

【青松医師】消化器全般

【福永医師】消化器内科・上部・下部消化管内視鏡治療

【伊東医師】呼吸器内科

【濱中医師】呼吸器内科

【格谷医師】肝臓・胆のう・膵臓

【田淵医師】消化管内視鏡治療

【星医師】消化器内科

【設案医師】腎臓

【山形医師】消化管全般

【田中医師】消化器内科・上部消化管内視鏡治療

【上田医師】消化器内科

【破戸医師】循環器内科

【松本医師】消化器内科

【李医師】糖尿

※初めて受診する人については、診療科と医師を指名し、健康保険証をお持ちの場合のみ予約が可能です。かかりつけ医の紹介状があれば、よりスムーズに診療が進められます。

### 6月から常勤の整形外科医着任

昨年6月から不在となっていた常勤の整形外科医が6月から着任しました。  
岸田宗久 医師（大阪市立大学整形外科学教室）

## 住宅用火災警報器は来年5月末までに設置を

火災をいち早く知らせくれる「住宅用火災警報器」。新しく建てられる家にはすでに設置が義務づけられていますが、既存の住宅にもすべて設置する義務があり、本市での設置期限は平成23年5月末です。大切な命を守るため、早めに設置するようにしましょう。



全国の建物火災による死者の9割は住宅火災がその原因を占めています。また、死者の半数以上は65歳以上の高齢者であり、今後増加が懸念されています。また、住宅火災死亡の約6割が「発見の遅れ」によるものとなっています。

そんな中、欧米では日本に先がけて住宅用火災警報器の設置が義務化され、その結果住宅火災による死者数が約4〜5割も減少しています。日本でも平成18年に新築住宅への設置が義務づけられ、既存の住宅も随時設置期限が設けられ、本市では来年、平成23年5月末までに設置が義務づけられています。大切な命を守るため、住宅用火災警報器を早めに設置しましょう。

**どんな種類があるの？**

住宅用火災警報器には、「煙」を感知するものと「熱」を感知するものがあり、今回は煙を感知するものが設置義務の対象です。また煙感知器には天井型と壁掛け型の2種類があり、どちらを選んでもかまいません。

**どこに付けるの？**

寝室・階段（条件による）への煙感知器の設置が義務づけられます。台所には熱感知器を設置することをおすすめします。

置することをおすすめします。

**購入するには？**

防災設備取扱店や電気器具販売店、ホームセンターなどで購入できます。NSマーク（日本消防検定協会の鑑定で合格となったもの）が付いているものをおすすめします。

**【つけてよかった！ 具体例】**

実際に、住宅用火災警報器を設置していたことで被害が少なくなつた事例を紹介します。

○居住者が2階で就寝中、1階居間に設置していた住宅用火災警報器の鳴動に気付いたところ、煙が噴出したためただちに就寝中の家族に火災を知らせ、水道ホースを使用して初期消火を行うとともに、かけた近隣住民に119番通報を依頼した。

○住宅2階の子ども部屋で発生した火災において、住宅用火災警報器が鳴動し、警報音に気付いた母親が発生室内で怖くて動けなくなっていた子どもを避難させ、風呂の残り湯で初期消火を行った。

問合 消防本部予防係（☎21・0119）



人間が人間らしく生きるために、すべての人が  
等しく持っている権利、人権について考えるコラムです。

考えよう・人権

全 ひと  
国で乳幼児が強く揺さぶられて脳に損傷を負う「乳幼児揺さぶられ症候群（SBS）」が疑われる虐待事件が相次いでいる。日常的な虐待はなくても、育児ノイローゼで発作的に揺さぶる例もあり、予防策の構築が急務となっている。

## 乳幼児揺さぶられ症候群＝SBS

下血腫による脳機能障害だった。しかし、病院は当初から虐待を疑った。「転倒してできた傷害かどうかは、間違いなく判断できる」と病院関係者は言う。このため搬送当日に「虐待の可能性がある」と県警に通報。県警の司法解剖の結果も、病院の判断と一致した。「外傷がないにもかかわらず硬膜下血腫を起こしたのは、頭を激しく揺さぶられた可能性が極めて高い」と関係者は判断した。

さかのぼること約半年、昨年の4月初旬、菜美ちゃんが自宅マンションから約7キロ離れた祖父の家を、突然訪ねてきた。「虐待を受けているのでは」と感じた祖母は、市こども課に相談した。こども課から連絡を受けた幼稚園では、しばらく

3月、傷害致死容疑で母親を逮捕した。

「子どもがベランダで転び、意識がない」S市消防本部に緊急連絡が入った。救急病院に搬送され、集中治療を受けたが、5日後、息を引き取った。死因は、頭部の急性硬膜

再び始まった家族の暮らしは、わずか4か月で終わりを告げた。菜美ちゃんが保護されている間につけていた絵日記には、こう記されていた。『ままずうつとすき』。児童虐待を防止するのは、わたしたちみんなの責務です。

共同 男女がともに自分らしく生きられるように…

## 参画 「にんじんサロン」をご存知ですか？

わたし、今月からコラム欄を担当することになりました。人権担当一年生です。「ジェンダーって?」「男女共同参画って?」から始めたいと思います。

ジェンダーとは、社会的・文化的につくられた性のありようをいいます。「男だからこう」「女だからこう」という意識や考え方をいいます。

男女共同参画とは、そういうものにとらわれずに、一人ひとりは自由であり、対等であるということです。仕事をしていても、女だから「家事も育児もすべて独りでこなし、完璧な母親でなければいけない」ではないのです。家族で分担することに負い目を感じることもないのです。そして、何をするにも思い込みは禁物です。これから、少しこんなことを意識して毎日を過ごしてみたい。

そう思うと、頭上に乗っかっていた重しが取れて、体が軽く、心が少し広がったような気がしませんか。

しかしながら、現実はあるようにはいかないものです。そんなときの解決策のひとつとして、にんじんサロン（男女共同参画交流サロン）があります。一人ひとりがいきいき暮らせるよう、集い、男女共同参画社会について学び、相談し、情報発信の場として、そしてなによりも「いつも暖かな心地いい居場所」を目指して開設しています。あなたも一度訪れてみませんか。

にんじんサロン（男女共同参画交流サロン）（小松町1-60 市民会館西側1階 ☎・FAX 21・6555）

開設日時 火～日曜日（祝日を除く。ただし、6日（日）、20日（日）は休館）午前10時～午後5時

今後5年間の目標事業量の設定（抜粋）

	事業名	現状	目標事業量
		21年	26年
定期的な保育等に関する事業	通常保育事業	1,190人	1,310人
	延長保育事業	13か所	13か所
	夜間保育事業	—	—
	子育て短期支援事業（トワイライトステイ事業）	2か所	2か所
	休日保育事業	—	—
一時預かり保育等に関する事業	放課後児童健全育成事業（留守家庭児童会／仲よし学級）	8か所	8か所
	病児・病後児保育事業（病児対応型）	—	—
	病児・病後児保育事業（病後児対応型）	1か所	1か所
	病児・病後児保育事業（体調不良児対応型）	1か所	2か所
	子育て短期支援事業（ショートステイ事業）	5か所	5か所
地域における子育て支援制度	一時預かり事業	2か所	3か所
	特定保育事業	—	—
	幼稚園の預かり保育	8か所	8か所
	ファミリー・サポート・センター事業	1か所	1か所
	地域子育て支援拠点事業（ひろば型）	2か所	2か所
	地域子育て支援拠点事業（センター型）	1か所	1か所

急速な少子化の進行に向けた対策を集中的・計画的に推進するため制定された「次世代育成支援対策推進法」（平成15年7月）に基づき、本市では、平成16年度に策定した次世代育成支援・地域行動計画（前期計画）を一部見直し、同後期計画を取りまとめました。

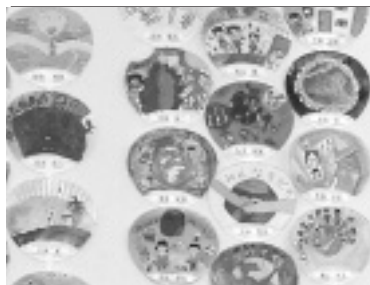
本計画に基づき、今年度から5年間に、次世代育成支援のための各施策・事業への取り組みを計画的に進めてまいります。本計画は、基本理念を「子育てを支えあい、子どもも大人も健やかに成長する、みんなの笑顔があふれるまち・泉大津」と前期計画と同様にし、第1章行

動計画策定の趣旨から第6章計画の推進で構成されています。今回は、そのうちの概要を一部抜粋してお知らせします（表）。計画策定にあたり、昨年5月6月に、就学前児童保護者100人、就学児童（小学生）保護者1000人、中学生約800人を対象にニーズ調査を行い、また、学識者、子育て支援関係者・団体、公募市民により構成された策定委員会での審議、さらには、関係団体やパブリックコメントによる意見聴取を経て策定されたものです。詳細は、市ホームページ、市役所情報公開コーナー、南北公民館、図書館で閲覧できます。策定委員をはじめ、グループヒアリングに参加し貴重なご意見をいただいた関係団体の皆さんにお礼申し上げます。

問合せ 児童福祉課（市役所1階11番窓口）

平和への願いを込めたオリジナルのうちわを作ってみませんか？

## 平和メッセージ展 作品募集！



市では、広く市民の皆さんに平和の尊さを理解していただくために、平和への思いを乗せたうちわなどを展示する「平和メッセージ展」を7月8日（木）から織編館ギャラリー（テクスピア大阪2階）で開催します。

については、この平和メッセージ展で展示する皆さんのうちわ作品を募集しています。

平和メッセージ展会期 7月8日（木）～12日（月）午前10時～午後4時30分 ※土・日曜日も開催。ご応募いただいた作品すべてを展示します

募集作品 「平和への願い」をテーマとしたイラスト・絵・詩などを描いたうちわ。使用する画材、表現方法は自由※うちわ配布場所は下記「応募方法」参照

締切 6月10日（木）まで

応募方法 秘書広報課、または南・北公民館、図書館、勤労青少年ホーム、織編館など公共施設に備え付けの応募用のうちわに絵などを描き、前記の各施設へ提出（応募作品は、後日記念品とともに返却）

問合せ 秘書広報課（市役所4階）



昨年の平和メッセージ展の様子



# 「泉大津市暮らしの便利帳」を全戸配布します（6月中旬）

官民協働事業で進めてきました、市の概要や業務などをひとつにまとめた「泉大津市暮らしの便利帳」がこのたび完成しました。6月中旬から、全戸配布する予定で、各ご家庭に順次お届けいたします。

なお、作成にあたり広告を掲載いただきました皆さまには心からお礼申し上げます。

問合 秘書広報課（市役所4階）



暮らしの便利帳表紙

## 議長・副議長が決定しました

5月12日に開かれた市議会第一回臨時会（第二日）で、議長に吉村議氏、副議長に小林修平氏が選ばれました。

問合 議会事務局（市役所5階）

### 議長 Chairperson

吉村 議氏（よしむら・ゆずる）

吉村議長（63歳）は、昭和62年5月初当選以来連続6期当選。この間、市議会議長などを歴任。所属会派は公明党。住所は池園町12-27。



### 副議長 Deputy-Chairperson

小林 修平氏（こばやし・しゅうへい）

小林副議長（64歳）は、昭和54年5月初当選以来連続8期当選。この間、市議会副議長などを歴任。所属会派は日本共産党。住所は旭町9-12。



## 市長へのはがき

市民の皆さんからの意見を募集します！  
いただいた提言はすべて市長が目を通し、必要なものには提言者へ回答いたします。

6月1日(火)から18日(金)までの間、市民の皆さんから市政についての幅広いご意見をいただく「市長へのはがき」を実施します。なお例年、2回開催していましたが、タウンミーティング開催などにより、今回1度限りとなります。

### はがきの出し方

左のはがきを切り取り、住所・氏名・年齢・電話番号、あなたのご意見を書いて、切手をはらずにそのままポストに入れてください。

受付期限 6月18日(金)まで（当日消印有効）

### 回答は広報紙面で

皆さんから寄せられたご意見・アイデアなどは、市長が直接拝見したうえで、今後の市の施策に反映させたり、課題とさせていただきます。なお、ご意見などに対して回答が必要なものは、担当課より回答させていただきます。また、いただいたご意見などの中からいくつかを後日広報紙（9月号を予定）でご紹介します。

### ホームページの「ご意見箱」からも送信できます

市ホームページ上からもご意見やご要望をお送りいただけます。ホームページ上にあるご意見箱のタブをクリックし、中ほどにある「市民の声『ご意見箱』へ」をクリックしてご意見をご記入ください。その際、タイトルを「市長へのはがき」としてください。

問合 秘書広報課（市役所4階）

左のはがきを切り取り、切手をはらずにポストに入れてください。（きりとり線）

（きりとり線）

郵便はがき

595-8790

料金受取人払  
泉大津支店 承認  
218

差出有効期間  
平成22年6月  
30日まで  
（切手をはらずに  
お出しください。）

泉大津市東雲町9番12号

（市長へのはがき）  
泉大津市長 行



住所	〒595-□□□□ 泉大津市		
氏名	年齢	歳	
電話	(	—	)

## こちら 消費生活相談室

しょうひせいかうそうだんしつ

日常生活での商品の購入やサービス利用にともなうトラブル、契約などの問題を解決するためのページです。

Let's be a smart consumer!

## 相談事例

### 借金できる金額が制限されると聞きましたが…

貸金業法の改正により、消費者金融会社やクレジットカードでのキャッシングなどの借入れが制限されると聞いたのですが、どうのことでしょうか？

多重債務問題の解決と安心して利用できる貸金市場の構築を目的に、貸金業法が改正され、平成19年12月19日から順次施行されています。おもな改正点は、次のとおりです。

■貸金業者の業務の適正化

①貸金業への参入条件の厳格化  
②日本貸金業協会の自主規制機能強化（広告の頻度や過剰貸付け防止など）  
※日本貸金業協会とは、貸金業法に基づき、貸金業者が内閣総理大臣の許可を受けて設立した許可法人です。

③貸金業者の行為規制強化

■過剰貸し付けの抑制（6月18日施行予定）

①総量規制の導入  
貸金業者からの「個人の借入総額」が年収などの3分の1までに制限されます。ただし一部除外または配偶者貸付けなどの例外があります。

貸金業者は自社からの借入残高が50万円超となる貸付け、または複数の貸金業者からの貸付け合計が100万円超となる貸付けを行つ場合には、利用者には、利用者には年収などの資力を明らかにする源泉徴収票などの書面の提出を求めることとなります。

②貸金業者に借り手の返済能力の調査を義務づけ

③指定信用機関制度の創設  
一定要件を満たすことを条件に内閣総理大臣により指定され信用情報提供などを行う法人。

■金利体系の適正化

グレーゾーン金利を撤廃し、貸金業者の上限金利を年利29・2%↓利息制限法の年利15%20%に引き下げ。

①原則、貸金業者からの借入れは年収の3分の1に制限

②貸金業者から収入証明書などの提出を求められる場合あり

③ヤミ金融にご注意  
借りる前に登録業者かどうか確認しましょう。金融庁のホームページ（http://clearing.fsa.go.jp/kashikin/index.php）で検索できます。

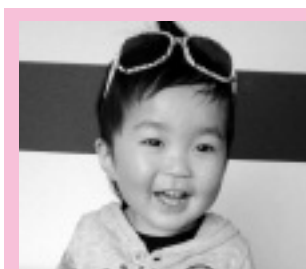
※消費生活相談に関することは、消費生活相談コーナーへ。

募集 このコーナーに登場いただける小学校入学前のお子さんを募集しています。写真と名前（ふりがな）、生年月日、電話番号、保護者のひらがなを添え、郵送（〒595-8790）またはEメール（kouhou@city.zumiusosaka.jp）に秘書広報課まで。

NEW FACE!!

泉大津在住のかわいい  
子どものスナップです。

元気でーあ！  
おおつつこ



もりたまこ  
森田 真斗ちゃん  
平成20年2月17日生

2歳2か月(＾O＾) 産まれてから一度も熱を出さず元気いっぱい真斗で～すッ(＾◇＾) (綾井)

保護者のひらがな

## 中小企業融資制度 融資名称が変わりました

府の中小企業融資制度要綱の改正により、融資の名称が次のとおり変更になりました。それに伴い平成22年度からは新名称での借入金に係る利子の一部を補給します。

- ▷小規模資金→「小規模企業サポート資金」（小規模資金）
- ▷一般資金→「一般事業資金」（一般長期、一般短期）
- ▷経営安定資金→「経営安定サポート資金」（経営安定資金）
- ▷開業資金A→「創業サポート資金」（開業資金A）〈創業〉
- ▷開業資金B→「創業サポート資金」（開業資金B）〈創業など〉

なお、平成21年度以前に旧名称で融資を受けた事業者も利子補給の申請ができます。このほかに日本政策金融公庫のマル経融資を受けた事業者、および平成22年4月以降に生活衛生改善貸付を受けた事業者も利子補給の対象となります。

問合 産業政策課（市役所1階2番窓口）





## 五月晴れの下 イベント大盛況！

池上曽根弥生学習館ふれあいまつりが今年も開催されました。当日は汗ばむほどの陽気で、多くの人で賑わいました。会場では、ステージを楽しむ人、ガレージセールや模擬店を見て回る人など、ゴールデンウィークのひとときを楽しんでいました。



## 市立病院が看護の日イベント

市立病院では、5月12日の看護の日にちなみ、14日にいずみおおつシティのアルザトリウムで医療・看護相談や、血圧・体脂肪測定などを無料で行うイベントを開催しました。看護について市民の皆さんに理解し、考えてもらうことを目的とし、開場はさまざまな年代の参加者で賑わいました。

なお同時に、市民から募集していた看護川柳の優秀作品3点が紹介され、受賞した3人に表彰状と記念品



が贈られました。

### 受賞作品

おづ賞 「添えた手を 握る母の手 メッセージ」  
(横田利雄さん)

さつき賞 「もみじの手 いつのまにやら ささえられ」  
(土川秀子さん)

ナイチンゲール賞 「もみじの手 ゆっくりでいい夢つかめ」  
(浦川民江さん)

# まちの話題

Izumitsu Town Topics



泉大津で起こったさまざまなできごとやイベントを、写真とともにお届けします。



## 差別のない、明るい街に

市では、5月6日、人権の大切さを理解してもらおうと、泉大津駅など市内3か所で人権街頭啓発を行いました。

これは、5月1日から7日の「憲法週間」にちなみ行ったもので、当日は市長をはじめ、人権擁護委員、人権啓発推進協議会の役員などが参加し、通勤・通学する市民に傷テープを配布し人権の大切さを訴えました。



春の地域安全運動

## 安心なまち 泉大津を目指して

4月21日、泉大津駅で、泉大津警察署、防犯委員、市が参加してひったくり撲滅街頭キャンペーンを実施し、24日に市民会館小ホールで開催された泉大津安全大会では、約150人の防犯委員が出席し、府警指導班による防犯教室が開催され防犯意識の高揚を図りました。

また26日には市役所玄関前において、泉大津市防犯委員会の女性防犯委員が中心となり、泉大津警察署、府自転車軽自動車商業協同組合泉大津支部、府警友会泉大津支部および市が、ひったくり防止カバーの無料取り付けや自転車の安全点検を行い、訪れた市民に防犯の大切さを呼びかけました。

## わたしの提言

について

右のはがきを切り取り、切手をはらずにポストに入れてください。  
(きりとり線)

※前面にご住所・お名前などを記入してください。



# 市長のうごき

Mayor's Work

## 4・5月の主な動き

●4月21日(水)  
泉大津駅で、泉大津警察署、防犯委員の皆さんといっしょに、ひったくり撲滅街頭キャンペーンに参加しました。道行く市民の皆さんに、防犯意識の向上を呼びかけました。



●5月6日(木)  
泉大津駅で人権街頭啓発活動に参加しました。人権擁護委員、人権啓発推進協議会の役員の皆さんといっしょに、通勤・通学する市民の皆さんに傷テープを配布し人権の大切さを訴えました。



## 6月の主な予定

※( )内は場所

- 5日(土)  
市立病院地域医療懇話会（レイクアルスターアルザ泉大津）
- 6日(日)  
泉大津ひまわり大作戦2010種まき祭（市民会館南隣り ひまわり広場）
- 8日(火)～9日(水)  
全国市長会（東京）
- 15日(火)～25日(金)  
市議会第2回定例会（市役所）
- 17日(木)  
定例市長会議（大阪府庁）

# 文化財へのいざない

池上曽根弥生学習館と織編館の催し案内です。

## 6月のカレンダー

1	2	3	4	5	6	7	8	9	10	11	12	13	14	15	16
火	水	木	金	土	日	月	火	水	木	金	土	日	月	火	水
			古代米①			休				古代米②		休			
										弥生村①					
	休					手織		手織	手織・古文書	手織	手織			手織	
			グループいずみ野					休		ちぬの会				休	
										企画展「毛布の中のどうぶつ」(展示水曜日休み)					
17	18	19	20	21	22	23	24	25	26	27	28	29	30	7/1	2
木	金	土	日	月	火	水	木	金	土	日	月	火	水	木	金
		土器づくり		休						ガラス玉づくり					
						手織		手織						休	
						ぶどうの会		休		コスモス合同展					
						企画展(展示水曜日休み)									

## 池上曽根弥生学習館

☎ 20・1841 FAX 20・1866  
開館：午前10時～午後5時（体験は午後4時まで）

- ◆土器づくり（毎月実施）  
日時／6月19日(土) 午前10時～、午後1時～ 定員／午前、午後とも先着8人 参加費／300g300円～ 申込／6月9日(水)午前10時から電話予約
- ◆ガラス玉づくり（毎月実施）  
日時／6月26日(土) 午前10時～、午後1時～ 定員／午前、午後とも先着4人（中学生以上） 参加費／1人500円 申込／6月16日(水)午前10時から電話予約
- ◆稲作体験講座  
①こだい米クラブ  
第1回 日時／6月5日(土) 午前10時～ 内容／顔合わせ  
第2回 日時／6月13日(日) 午前10時～ 内容／田植え  
②弥生村の米作り  
第1回 日時／6月13日(日) 午後1時～ 内容／田植え

## 織編館

☎ 31・4455 FAX 31・4457  
開館：午前10時～午後5時（入館午後4時30分まで）

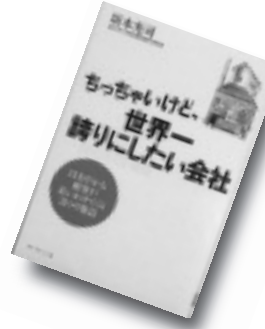
- ◆織編館歴史民俗文化事業第41回企画展「毛布の中のどうぶつ」  
期間／6月3日(木)～6月22日(火) 場所／企画情報展示室
- ◆ふるさとの古文書解説講座  
日時／6月11日(金) 午後1時30分～3時(受付 午後1時～) 場所／テクスピア大阪3階研修室 受講料／100円 講師／山口恭子（泉大津市史料室） 申込／新規申込者は電話にて織編館か生涯学習課へ
- ◆手織り体験「テーブルセンターほか」  
日時／6月7日(月)・9日(水)・11日(金)・13日(日)・14日(月)・16日(水)・21日(月)・23日(水)の1日(半日も可) 午前10時～午後3時30分 費用／500円から 定員／各日先着4人 申込／電話予約
- 織編館ギャラリーの催し  
◆「日本現代美術協会 グループいずみ野」  
期間／6月3日(木)～8日(火)（最終日は午後4時まで） 内容／油彩画 約70点  
◆「ちぬの会 絵画展」  
期間／6月10日(木)～15日(火)（最終日は午後4時まで） 内容／油絵 約25点  
◆「ぶどうの会」  
期間／6月17日(木)～22日(火)（最終日は午後4時まで） 内容／油彩画・水彩画 約35点  
◆「コスモス合同展」  
期間／6月24日(木)～29日(火)（最終日は午後4時まで） 内容／絵画ほか 約40点  
※詳細は織編館まで



# 図書館だより

推薦図書や新着本を紹介します。 ☎ 32・0562

## 司書のおすすめボックス。



◆ちっちゃいけど、世界一誇りにしたい会社  
坂本光司・著

40年以上早朝から行列がとぎれない「幻のようかん」、五輪3大会連続で金銀銅独占の「魔法の砲丸」、リピーター率を上げた450年以上続く旅館…。  
社員30人以上でも、思いやりに満ちた学ぶべきことの多い会社8社を紹介。



◆小学生のための世界の国ぐにものしり学習ブック  
「地球の歩き方」編集室 編

世界194か国の特徴を、イラストとクイズで楽しく学べる学習ブック。  
国の基本情報はもちろん、代表的料理、人気スポーツ、日本とのつながりなども解説。  
社会科の勉強や調べ学習にも役立つ。



◆ニッポンの大発明  
グレイン調査団 編

缶コーヒーも、留守番電話も、自動改札も、何気なく使っているアレもコレも、実は日本人が最初につくったもの。  
そんな大発明を徹底調査し、開発話や発想、動くしくみやデザインの話まで、写真とイラストと文章で伝える。

## ！としかんからのお知らせあれこれ。

としよかんからのお知らせあれこれ。

01 新着一般書

- ◆春告鳥 女占い十二か月 杉本章子 著
- ◆万能鑑定士Q 松岡圭祐 著
- ◆野生の探偵たち 上・下 R・ポラーニョ 著
- ◆緑金書房午睡譚 篠田真由美 著
- ◆いいんだか 悪いんだか 林真理子 著
- ◆奇妙な寶銭 公事宿事件書留帳 澤田ふじ子 著
- ◆和菓子のアン 坂木司 著
- ◆すれ違う背中を 乃南アサ 著
- ◆裁判員 もうひとつの評議 小杉健治 著
- ◆痺れる 沼田まほかる 著
- ◆アザラシの ひげじまん 椎名誠 著
- ◆ザ・万遊記 著 万城目学 著

02 新着児童書

- ◆孝行手首 大島妙子 著
- ◆とどろけ淵のメツケ 富安陽子 著
- ◆ぼくのかawaiiい おさるちゃん ウルフ・ニルソン 著
- ◆盗まれた コカ・コーラ伝説 B・フォークナー 著
- ◆ひっこし だいさくせん 著
- ◆リスとツバメ たしるちさと 著
- ◆MIIヴォリオ 池田美代子 著
- ◆炎(ほ)たる沼 池田美代子 著
- ◆徳田さんちは おばけの一家 ねじめ正一 著
- ◆ぼくとかあさん いもとようこ 著
- ◆いそがしいぞ はしらはしれ B・プラスウェイ ト 著
- ◆たまごにいちゃんと いっしょ あきやまただし 著

03 録音図書 CD

- ◆草枕(上)(下) 夏目漱石 著
- ◆三冬の縁談 池波正太郎 著

04 映画会

- 日時 7月3日(土) 午後2時〜2時28分
- 「ばばあちゃんと ゆかいな おはなし すいかのたね(他)」

05 おはなし会

- 日時 6月19日(土) 午後3時〜(約30分)
- 毎月第三土曜日の午後3時〜

06 あかちゃんのための おはなし会

- 日時 7月1日(木) 午前11時〜(約60分)
- 毎月第一木曜日の午前11時〜



!

いざ！というときの連絡先

●泉州北部小児初期救急広域センター

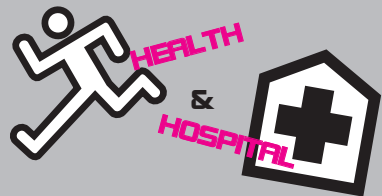
●和泉保健所

●泉州北部小児初期救急広域センター

●和泉保健所

●泉州北部小児初期救急広域センター

●和泉保健所



# 健康

## のページ

保健、医療にまつわる情報など、健康づくりに役立つお知らせです。

問い合わせ

●保健センター ☎33・8181  
●市立病院 ☎32・5622

### 予防接種のお知らせ

□三種混合・二種混合・MR（風しん・麻しん混合ワクチン）・日本脳炎  
市内医療機関で個別接種。詳細は、広報いずみおつ4月号の平成22年度母子保健予定表をご覧ください。

#### □BCG接種

実施日 6月25日(金)、7月5日(月)  
受付時間 午後1時30分～2時30分  
場所 保健センター  
対象 生後6か月未満

### たまごくらす 7・8月コース募集

日程 7月5日・26日・8月2日・23日  
(いずれも月曜日)  
対象 出産予定日が11～1月の人  
申込 6月7日(月)から保健センターへ

### 泉州北部小児初期 救急広域センター

15歳未満（中学生まで）のお子さんが休日に病気になった場合は、標記センター（岸和田市荒木町1-1-51 ☎072・443・5940）をご利用ください。

受け付けは、土曜日の午後5時～10時、日曜日・祝日、年末年始（12月30日～1月4日）は午前9時～午後10時です。ただし、正午～午後1時と午後4時～5時は、受け付けできません。

なお休日の救急に関しては、市消防本部（☎21・0119）へ。

### 楽笑会

おおむね65歳以上の市民を対象に、介護予防に関するお話や体操などを行います。

日程・場所 ▷6月8日(火)…宇多長寿園  
▷9日(水)…なぎさ住宅集会所 ▷15日(火)…旭長寿園  
▷7月1日(木)…春日町自治会館  
▷6日(火)…条東長寿園  
時間 午前10時～11時30分  
問合 高齢介護課（市役所1階8番窓口）

### 休日歯科診療医院

▷7月19日(祝) 坂下歯科（森町1-4-32 ☎31・2500）  
診療受付は、午前9時30分～11時30分、午後1時～4時。事前に電話にてご

確認ください。

### 食と運動・健康応援講座 ～心と体の10歳若返り計画～

いつまでも若々しく健康でいるためには、食事と運動の「自分の適量」を知ることが大切です。栄養士の手作り弁当と運動実技、そして「肥満」に関する講義で、楽しく、美味しく「自分の適量」を学びませんか。

日時 6月30日(水) 午前10時～午後1時

場所 保健センター

対象 食生活、運動習慣に関心のある市民。ただし、お子さんの参加はご遠慮ください

定員 先着30人

参加費 500円

内容 ①運動指導士による運動実技  
②「肥満」に関する講義 ③栄養士手作り弁当によるランチ

申込 6月10日(木)から保健センター窓口または電話にて  
申し込みされた人には受講券など詳しいご案内を送付します。詳細は保健センターまでお問い合わせください。

### ことば・のみこみ・きこえの相談

日時 7月7日(水) 午後1時30分～4時  
分（予約制 1人30分）

場所 保健センター

対象 本市在住の乳幼児とその保護者

予約 要予約（保健センターまで）

内容 ことば（発音や吃音など）、飲み込み、聞こえなどについての相談

問合 保健センター

### 健康教室

市では、衛生委員会と共催で健康に関する教室を開催します。

日時 6月18日(金) 午後7時30分～  
(受付は午後7時15分～)

場所 条東長寿園

予約 不要



### 各種相談・健診の日程表

子育てを中心とした、さまざまな相談や健康診断実施日の一覧です。

健康相談		
相談名	場所	日時
一般健康相談 (予約不要)	保健センター	毎週火・金曜日 午前9時～正午
歯科・栄養相談 (予約制)	保健センター	6月15日(火) 午前9時～11時
健康相談・育児相談などの電話相談も受け付けています。 日程 月～金曜日(祝日を除く) 時間 午前9時～午後5時		

育児相談		
相談名	対象	日時
7か月児相談	H21年11月生	7月6日(火) 午後0時45分・1時30分
乳幼児育児相談 (身体計測・相談)	就学前の乳幼児	7月6日(火) 午後2時30分～3時
ほっと一息まんま・食のサロン (食に関する相談・アドバイス)	就学前の乳幼児	7月6日(火) 午後1時30分～3時30分
赤ちゃん広場 (親子同士の交流・相談)	7か月～1歳未満	7月6日(火) 午後2時30分～4時
ぴよぴよくらぶ (親子同士の交流・相談)	1か月～8か月未満	7月6日(火) 午前10時～11時30分
1・2・3のみんなの広場 (親子同士の交流・相談)	1歳～4歳未満	6月8日(火)、10日(木)、 15日(火) 午後2時30分～4時
場所 保健センター		



### 乳幼児健診

健診名	対象	日程
4か月児健診	H22年2月1日～ H22年2月20日生	6月23日(水)
	H22年2月21日～ H22年3月10日生	7月8日(木)
乳児後期健診	9か月～1歳未満	指定医療機関でお受けください 受診票は4か月児健診時配布
1歳6か月児健診	H20年11月1日～ H20年11月20日生	6月8日(火)
	H20年11月21日～ H20年12月10日生	6月10日(木)
3歳6か月児健診	H18年11月生	6月15日(火)
場所 保健センター 受付時間 個別に通知します。		



### よい歯を育てる会（歯科健診）

対象	日程
2歳児	H20年6月生 6月22日(火)
2歳6か月児	H19年12月生 6月24日(木)
場所 持物	保健センター 受付時間 午後1時～1時30分 歯ブラシ・母子手帳・お茶・50円切手



### ベビーCooking（離乳食講習会）

日時	対象	受付時間
6月21日(月)	H22年1月生	午後1時15分～1時30分
場所 保健センター ※今月都合が悪い場合、来月でも可（予約不要）		

一般に「下半身麻酔」と呼ばれている麻酔方法の大部分は、「脊髄くも膜下麻酔」のことです。この麻酔は、腰椎の透き間に針を貫通させて脊髄液の中に薬液を注入する方法で、手技的に簡単で特別な道具が必要ないため、ひろく普及しています。しかし、手技の簡単さとは裏腹に麻酔の範囲の調節は難しく、下腹部の手術に対して十分な範囲の麻酔を得るには熟練を要します。麻酔を十分な範囲に効かせようとすると呼吸と循環の抑制が起こりやすくなるので、それを恐れるあまり麻酔が不十分になりやすいのです。麻酔は足先から発現し頭側に広がっていきますが、麻酔が上肢におよぶと呼吸が困難になることがあります、また低血圧（ショック）の頻度も多くなります。

しかし、このような場合でも呼吸と循環の管理を適切に行い、つづ麻酔の効果が減弱するのを待てば生命に対する危険はなく、何ら恐ろしいことはありません。大切なことは、適切に対処できる者が、患者の傍らを離れず監視を怠らないことです。このことは、十分な麻酔を避けるためにも必要です。

いろいろな事情で、わが国では麻酔を外科医が行う状況が散見されますが、市立病院では全身麻酔はもちろん下半身麻酔も原則として麻酔科医が担当しており、手術中あなたの側であなたの体に異変が起きていないか見守っています。



麻酔科 高津徹医師

## ちよつと健康・予防のハナシ 耳よりな健康・予防のハナシ 市立病院スタッフコラム

### 麻酔科医はあなたを見守っています ～下半身麻酔編～



日本や外国の童謡・唱歌や懐かしいの歌謡曲などを、気持ちよく声を出し、楽しく、いっしょに歌いましょう。体をほぐしながら腹式呼吸と発声練習をして、曲の解説やエピソードを紹介しながらの楽しいレッスンは、体を元気に気持ちる明るくします。

**日時** 6月25日～7月23日（毎週金曜日）の午前10時～正午

**場所** 南公民館

**対象** 市内在住・在勤の人（男性も大歓迎）

**定員** 先着20人

**受講料** 500円

**材料費** 200円

**持物** 筆記用具・飲みもの

**申込・問合** 6月11日（金）午前9時

心に残る名歌と童謡を歌おう（全5回）

学習・講座

から受講料・材料費を添えて本人もしくは家族が直接南公民館へ  
なお、申込用紙は1人1枚とします。また、定員に満たない場合は6月12日（土）から電話・ファクス（☎33・1764 ㊟33・1300）でも受け付けします。

**子育て講座「絵本劇場」**

地域子育て支援センターでは、子育て講座として「絵本劇場」を次のとおり開催します。リズムにのって絵本の世界を楽しみましょう！

**日時** 7月5日（月）午前10時30分～11時30分（受付10時15分）

**場所** 総合福祉センター

**対象** 市内在住の0歳～就学前の子どもとその親

**定員** 先着20組（申込制）

**参加費** 無料

**申込** 6月21日（月）から午後0時30分～4時に、電話で地域子育て支援センター（☎23・0012）へ

**問合** 児童福祉課（市役所1階11番窓口）

子育て講座「絵本劇場」

今年の夏は、浴衣を着て出かけてみませんか！南公民館のクラブ「よそおい会」では、浴衣の着方や反巾帯の結び方の講習会を次のとおり行います。ぜひお越しください。

**日時** 7月14日（水）午前9時30分～11時30分

**場所** 南公民館

**持物** 浴衣・反巾帯・小物一式・筆記用具

**申込・問合** 南公民館（☎33・1764）へ

**着付無料講習会**

エクセル初級講習会を登録制で開催

市では、NPO法人ノウハウ会と協働で求職者や転職希望者などを対象にエクセル初級講習会を次の日程で開催します。

受講希望者が多数の場合でも、全員が受講できるよう先着順の登録制とします。そのため、申し込み多数の場合は、別の日程を設け

てご案内します。

**日時** 6月23日（水）～7月14日（水）毎週月・水・金曜日（全10回）の午前10時～正午

**講習会場** 教育支援センター（旧戎小学校）

**対象** 市内在住で、全日程出席可能な人

**定員** 10人

**講習費** 教材費として全10回分1万円

**申込・問合** 往復はがきに住所・氏名・年齢・電話番号を記入のうえ6月15日（火）必着で、勤労青少年ホーム内労働政策課（〒595-10027 下条町11-28 ☎23・8689）へ

**貯筋アップ講座**

フィンボディ測定で筋肉と脂肪の量を知りましょう

市では、家でも簡単に継続できる運動を中心に、体の筋肉量を増やし（①貯筋）元気な体づくり・体力アップなどの方法を学ぶための健康づくり講座を次のとおり開

**貯筋アップ講座日程表**

場所	開催日	時間
保健センター	6月25日（金）	（受付午前9時30分）
総合体育館	6月30日（水）	9時45分～11時45分
	7月7日（水）	（受付午後1時15分）
	7月14日（水）	1時30分～3時30分

**対象** おおむね65歳以上の市民で原則4回とも出席できる人

**定員** 先着30人

**講師** 理学療法士など

**内容** ①インボディ測定（筋肉・脂肪バランス・身体年齢の測定）  
体力測定 ②家でも簡単に継続できる運動など

**申込・問合** 6月9日（水）から電話または直接高齢介護課介護予防係（市役所1階8番窓口）へ

情報かわら版

STUDY! NEWS! EVENT! INFORMATION!

イベントや各種講座などのご案内です。

市の動き

●総人口 77,643人（+27人）

●女 40,213人（+35人）

●男 37,430人（-8人）

●世帯数 32,912世帯（+45世帯）

●面積 12.95 km<sup>2</sup>（±0km<sup>2</sup>）

※H22年5月1日現在。（ ）は前月比

スポーツ

エンジョイ!

スポーツに関する募集やイベントなどのお知らせです。

（問合）総合体育館＝☎33・1200

**トレーニング室利用講習会（7月分）**

トレーニング室を利用するには講習会受講が必要です。総合体育館では、次の日程で講習会を開きます。

**7月分日程表**

日	時	日	時
3日（土）	午前10時～	7日（水）	午後7時～
9日（金）	午前10時～	13日（水）	午後7時～
15日（木）	午後3時～	18日（土）	午前10時～
22日（木）	午前10時～	30日（金）	午後7時～

**対象** 15歳以上の人（中学生は不可）

**定員** 5人程度（18日は30人）

**講習日の持物** 250円（許可証を発行）・縦3cm×横2cmの顔写真・上靴・運動のできる服装

**市民歩こう会 初夏の宇治**

萬福寺～三室戸寺（西国10番札所）～宇治上神社～平等院の参拝と散策。

**日時** 6月27日（日）午前7時45分 市役所西玄関前集合（午前8時出発）

**定員** 先着45人

**参加費** ▷大人4,500円 ▷小人4,000円（小学生以下）（拝観料含む）

**持物** 弁当、水筒、雨具（カッパなど）、はきなれた靴

**リズムDEダイエット サークルメンバー募集**

幅広い年齢層で楽しく体を動かしています。一度見学に来てください！

**日時** 水・土曜日 午前10時～11時（1回でも可）

**場所** 総合体育館

**内容** エアロビクス・フラダンスなど

**問合** 辻川（☎090・8161・0362）

住民基本台帳の閲覧状況を公表します

住民基本台帳法第11条第3項および第11条の2第12項、住民基本台帳の一部の写しの閲覧および住民票の写し等の交付に関する省令第3条の規定に基づき、下表のとおり公表します。平成21年度の住民基本台帳の閲覧は10件でした。内容については、下表のとおりです。問合 市民課（市役所1階4番窓口）

■住民基本台帳の閲覧状況（法施行期日平成21年4月1日以降閲覧したもの）

国または地方公共団体の機関の名称	請求事由の概要	閲覧年月日	閲覧に係る住民の範囲
防衛省	自衛官募集に伴う広報	平成22年2月2日・3日・9日・25日	平成4年4月2日～平成5年4月1日までに生まれた者（市内全域）

閲覧者氏名 （法人の場合は名称及び代表者または管理者名）	閲覧事由（利用目的）の概要	閲覧年月日	閲覧に係る住民の範囲
社団法人 中央調査社 会長 中田正博	2009年新聞読者基本調査実施のための対象者抽出（委託者：朝日新聞社）	平成21年6月2日	菅原町 満15歳以上（平成6年6月末日まで生まれ）の男女 19件
社団法人 中央調査社 会長 中田正博	メディアの接触と評価に関する調査（メディアについてのおたずね）実施のための対象者抽出（委託者：社団法人日本新聞協会）	平成21年8月25日	板原町3丁目 満15～69歳（昭和14年10月1日から平成6年9月末日まで生まれ）の男女 19件
社団法人 中央調査社 会長 中田正博	住民意識調査（調査実施時の名称「くらしと環境に関する世論調査」）（委託者：㈱時事通信社大阪支社）	平成21年8月25日	本町、神明町 20歳以上（平成元年9月末日まで生まれ）の男女 24件
社団法人 新情報センター 事務局長 平谷伸次	消費動向調査（全国、月次）（委託者：内閣府経済社会総合研究所）	平成21年9月3日	松之浜町1丁目、2丁目単身世帯の世帯主 35件
㈱日本リサーチセンター 代表取締役社長 鈴木稲博	生活意識に関するアンケート調査（第40回）の対象者抽出（委託者：日本銀行 情報サービス局）	平成21年9月8日	小松町、汐見町、式内町満20歳以上の男女個人 15件
社団法人 中央調査社 会長 中田正博	成人の喫煙に関する全国調査の実施のための対象者抽出（委託者：国立大学法人 鳥取大学）	平成21年9月30日	春日町 20歳以上の男女（平成元年9月末日までに生まれた男女） 20件
㈱RJCRリサーチ 調査業務本部長 久野和英	家族関係、就労、退職金及び教育・資産の世代間移転に関する調査対象世帯抽出（委託者：内閣府経済社会総合研究所）	平成21年12月8日、12月15日	池浦町4丁目 20歳～75歳の男女個人 40件
社団法人 中央調査社 会長 中田正博	平成21年度 日本人の就業実態に関する総合調査実施のための対象者抽出（委託者：独立行政法人 労働政策研究・研修機構）	平成22年2月4日	森町2丁目 満20歳以上65歳以下の男女（昭和19年2月1日から平成2年1月末日まで生まれ） 35件
社団法人 新情報センター 事務局長 平谷伸次	平成21年度国民生活選好度調査（委託者：内閣府政策統括官）	平成22年2月23日	池浦町4丁目2～ 15歳以上80歳未満の男女個人 21件



**にんじんサロン 6月からの催し（☎ 21・6555）**

**6月9日(水)** 午前 10 時～正午  
絵手紙（前期） 亀高怜子さん

**6月11日(金)** 午後 2 時～3 時 30 分  
「性同一性障害はなぜ障害か？～みんなが普通な社会へ」（心のケアセミナー）  
佐倉智美さん（ジェンダー&セクシャリティライター）

**6月12日(土)** 午前 10 時～正午  
手話ダンス 小林光子さん

**6月12日(土)** 午後 1 時 30 分～3 時 30 分  
色紙に絵を描きましょう 亀高怜子さん

**6月17日(木)** 午前 11 時～20 分程度  
子どものためのおはなし会 エンジェルクラブ

**6月17日(木)** 午後 2 時～4 時  
絵手紙（前期） 立花悦子さん

**6月18日(金)** 午前 10 時 30 分～11 時 30 分  
音楽を聞きながら体を動かしましょう！ 本田ますみさん

**6月23日(水)** 午前 10 時～正午  
絵手紙（前期） 亀高怜子さん

**6月24日(木)** 午後 2 時～1 時間程度  
「川柳などで、頭の活性化をしてみませんか？」 楠畑正史さん

**6月27日(日)** 午後 1 時～4 時  
「第 2 回にんじんサロンまつり」  
にんじんサロン利用グループおよび講座参加者など

**7月1日(木)** 午後 2 時～4 時  
絵手紙（前期） 立花悦子さん

※参加に際しては、事前に「にんじんサロン」にお問い合わせください。なお 6 月 6 日(日)・20 日(日)は、休館です。

**にんじんサロンのお知らせ（☎ 21・6555）**

**「2010男女共同参画セミナー」  
「気づき発見セミナー」  
「新たな一歩を踏みだそう」**

今年度も5週連続で男女共同参画の基本から学べる講演会を開催します。小さな会場なので、講師との垣根を越えて楽しく学んでいただけます。新しい発見に出会い、こころ豊かな自分になります。う。1 回だけの参加もできます。

**開催日：内容（講師）**  
▽7月9日(金)：男女共同参画の基本の「き」（財大阪府男女共同参画推進財団 仁科あゆ美さん）

▽7月17日(土)：わたしとジェンダー――性別規範と生きづらさ

**定員** 西側1階 20人

**場所** にんじんサロン（市民会館西側1階）

**時間** 各日とも、午前10時～11時30分

**内容** 講座やクラブの作品展示とステージ、喫茶コーナーなど

**行政書士による無料相談会 6月15日(火)**

府行政書士会堺支部では、遺言や相続、内容証明や各種契約書の作成、帰化、ビザの手続き、建築・産廃業などの営業許可、会社設立などについての相談会を次のとおり開催します。

**日時** 6月15日(火) 午後1時～3時

**場所** 市役所1階市民相談室

**問合** 秘書広報課（市役所4階）

**参加費** 無料

**申込・問合** 6月8日(火)から、電話にてにんじんサロン（☎ 21・6555）へ

なお、一時保育あります。対象は、1歳半以上の未就学児。1人保険料として50円必要です。

**■第2回にんじんサロンまつり開催**

にんじんサロン（男女共同参画交流サロン）では、日ごろの活動を皆さんに知っていただくべく、次のとおり第2回にんじんサロンまつりを開催します。どなたでもお気軽にお越しください。

**日時** 6月27日(日) 午後1時～4時

**場所** にんじんサロン（市民会館西側1階）

**内容** 講座やクラブの作品展示とステージ、喫茶コーナーなど

**関空ニュース**

**■デルタ航空 関空ーシアトル線を運航開始！**

6月7日(月)より、デルタ航空が待望の北米線である関空ーシアトル線を毎日1便運航で就航します。シアトル線は2001年に運休となって以来、9年ぶりの就航となります。

シアトルは、コーヒー消費量が全米No.1で、スターバックスやシアトルズベストが有名で、また、ラズベリーの生産高が全米1を誇り、レーニアチェリーも有名です。あのイチロー選手が所属するマリナーズもシアトルが本拠地。シアトル観光にぜひご利用ください。

**■運航スケジュール**

**〈往路〉** 毎日1便  
関空発（午後6時）→シアトル着（午後0時5分）

**〈復路〉** 毎日1便  
シアトル発（午後0時45分）→関空着（翌日午後4時）

詳しい運航情報は、関空ホームページ（http://www.kansai-airport.or.jp/）をご覧ください。

**■国際線出国エリアに外貨両替所が3店舗オープン！**

「搭乗ゲート付近に外貨両替を設置してほしい」といったお客さまのご要望を受け、ウイングシャトル南・北先端駅および南中間駅付近に、外貨両替「トラベレックス」を3店舗オープンし、出発間際での外貨両替が可能となりました。また、ほとんどの国際線出発便に対応できるように早朝から深夜までの営業としているのが最大の特徴であり、加えて豊富な通貨取扱（32種類）、KANKU CLUBカードご提示での優遇レート適用など、さらにお客さま利便が向上しました。

今回のオープンにより外貨両替所は、関西国際空港内では19店舗、国際線出国エリア内では、5店舗となります。

**■新規オープン両替所** ▶南ウイング先端駅店（南先端駅エスカレーター下 午前8時～午後9時30分） ▶北ウイング先端駅店（北先端駅エスカレーター下 午前8時～午前0時 ▶南ウイング中間駅店（南中間駅エスカレーター下 午前7時～午後10時45分）

詳しくは、トラベレックスホームページ（http://www.travelex.jp/）をご覧ください。

**要約筆記奉仕員養成講座  
パソコンコース受講生募集**

中途失聴者や難聴者の「コミュニケーション」手段として有効な、パソコンでの要約筆記を学んでいた

**対象者** 以下のすべての項目に該当します。

申込・問合 所定の申込書、または往復はがきに住所・氏名・年齢・電話番号を記入のうえ、6月11日(金)必着でシルバー人材センター（〒59510026 東雲町912 ☎ 23・1007）へ

なお、応募多数の場合は抽選となります。

**〔学習・講座〕の続き**

**中高年のデジカメ活用と  
はがきの作成教室**

シルバー人材センターでは、基本的なパソコンの操作・文字の入力ができる人を対象に、次のとおりはがきの作成とデジカメの基礎知識と活用を重点とした講座を開催します。

**日時** 7月5日(月)・12日(月)・26日(月)の午後1時30分～4時30分

**講習会場** 総合福祉センター

**対象** 市内在住で、全日程出席の可能な55歳以上の入定員 10人

**講習費** 無料（ただし、教材費として1000円要）

**申込・問合** 所定の申込書、または往復はがきに住所・氏名・年齢・電話番号を記入のうえ、6月11日(金)必着でシルバー人材センター（〒59510026 東雲町912 ☎ 23・1007）へ

なお、応募多数の場合は抽選となります。

**OSがWindows「Xd」、  
「Visio」、「7」のいずれかで、  
ウィルスソフトをインストール  
しているノートパソコンを  
講座に持参でき、自宅でイン  
ターネットに接続し、メール  
ができ、タッチタイピングが  
できる人**

**講習日時** 7月3日～8月28日  
毎週土曜日（全8回）の午後1時～4時（実習日のみ午後5時まで。8月14日は休講）

**場所** 和泉市立総合福祉会館

**定員** 20人（申込多数の場合は抽選。ただし現在岸和田市で実施中の要約筆記奉仕員養成講座「手書きコース」受講者は優先

**費用** 無料（テキスト代1000円）

**申込方法** 6月15日(火)必着で、「手書きコース」を修了したことを証明する書類（修了証など）のコピーと、申込書に必要事項を記入のうえ、〒59410071 和泉市府中町4-20-4 和泉市

当する人

○4市1町（岸和田市、和泉市、泉大津市、高石市、忠岡町）のいずれかに在住、または在勤・在学の人

○15歳以上の入定員

○要約筆記奉仕員養成講座（手書きコース）を修了した人、もしくは同様の内容の講座を修了した人

立総合福祉会館「要約筆記奉仕員養成講座パソコンコース」係まで郵送

なお現在「手書きコース」受講中の人は「修了見込み」に印をつけてください。受講者決定後、受講の可否を文書にて通知します。

**問合** 障害福祉課（市役所1階6番窓口）

**ハーモニカ・コンサート**

市民会館自主事業協議会では、次のとおりクロマチック・ハーモニカとオカリナのコンサートを開催します。

**日時** 6月27日(日) 午後2時開演（1時30分開場）

**会場** 市民会館小ホール

**出演** 山口弘（クロマチック・ハーモニカ）、フアーニカンパニー（伴奏）、谷尾好貞（オカリナ）、泉大津ハーモニカクラブ

**入場料** 500円（小学生以下無料）

**チケット売場** 市民会館、南・北公民館、勤労青少年ホーム、図書

**イベント**

市民会館自主事業協議会では、次のとおりクロマチック・ハーモニカとオカリナのコンサートを開催します。

**日時** 6月27日(日) 午後2時開演（1時30分開場）

**会場** 市民会館小ホール

**出演** 山口弘（クロマチック・ハーモニカ）、フアーニカンパニー（伴奏）、谷尾好貞（オカリナ）、泉大津ハーモニカクラブ

**入場料** 500円（小学生以下無料）

**チケット売場** 市民会館、南・北公民館、勤労青少年ホーム、図書

**近畿再発見（第1回）**

北公民館からバスに乗り、近畿圏内の寺院を中心にあちこち見学に行きます。なお、1回目は今年平城遷都1300年を迎え盛り上がりを見せる奈良県東大寺・奈良公園周辺を訪れます。

**日時** 7月30日(金) 午前9時30分～午後4時30分

**対象** 市内在勤・在住の人

**定員** 25人（応募多数の場合は抽選）

**費用** ▽登録費：1000円（全2回分の料金） ▽受講料：無料（ただし拝観料などは実費）

**申込・問合** 往復はがきに、住所・氏名・ふりがな・年齢・電話番号を記入のうえ、6月25日(金)必着で北公民館（〒59510006 東助松町4-8-4 ☎ 23・0505）「近畿再発見」係へ

なお、はがき1枚につき1人でお申し込みください。また必ず返信用にも住所・氏名を記入してください。

**「広報いずみおおつ」広告募集（有料）**

「広報いずみおおつ」では、毎月広告を掲載しています。これは、市内産業の振興を図り、良質な商品やサービスなどに関する情報を提供するために行うものです。皆さんのご理解とご協力をお願いします。掲載を希望される事業者は、下記広告代理店までお問い合わせください。

○広告サイズ…幅 183mm × 高さ 49mm（1色刷り）  
○広告掲載料…下記広告代理店へお問い合わせください。  
※広告掲載基準により取り扱いができないものがあります。

館、生涯学習課（市役所3階）  
**問合** 市民会館（☎ 21・7050）



（イベント）の続き）  
**あすとホールの催し**  
**（☎20・6778）**

■パソコン教室 生徒募集！

パソコンを初めて使用するよう  
な人が対象の入門コースとなつて  
います。なお、5回終了後、希望  
者には、継続して受講していただ  
けるステップアップのための講座  
もご用意しています。

**日時** 6月26日（土）・7月3日（土）・  
10日（土）・17日（土）・24日（土）全日とも  
に午前10時～正午

**定員** 7人

**受講料** 7875円（全5回分）  
**テキスト代** 1050円

**持物** 筆記用具など

**講師** 田中孝子（ポアールO.A学  
院代表取締役）

**申込** あすとホール受付または電  
話予約（要事前予約）

■第5回 みんなが主役！

あすとフォークの広場

聴きたい！ 弾きたい！ 歌い  
たい！ そんなみんなが主役で  
す。60～70年代に大流行したフォ  
ークソングを、青春時代を思い出  
しながら楽しみましょう。第2部  
ではお客さんが舞台上に立つて演奏  
（アコースティック限定）してい  
ただけます。お気軽にご参加くだ  
さい。

**日時** 6月27日（日） 午後2時～4

時（午後1時30分開場）  
**参加対象** 年齢制限なし（グルー  
プ・個人問いません）

**参加料** 500円

**出演** 吉岡克浩、松田洋子、小林  
泉ほか

**申込** あすとホール受付または電  
話予約

■あすと絵本の読み語り会

年齢制限はありません！ 親子  
で楽しめる絵本の読み語り会で  
す。

**日時** 6月27日（日） 午前11時～11  
時30分

**参加費** 無料

**申込** 不要

■親子で陶芸教室

「自分だけのお皿」をつくって  
みませんか？ お気軽に、ご参加く  
ださい！ ただし2日間とも参加  
できる人に限ります。

**日時** ①造形：7月4日（日） 午後  
2時～4時（開場午後1時45分）

②絵付け：7月18日（日） 午後2時  
～4時（開場午後1時45分）  
なお完成品のお渡しは、あすと  
ホールにて8月下旬となります。

**対象** 小学生親子ペア（小学生以  
下およびお子さんだけの参加は不  
可）

**定員** 先着ペア10組20人

**参加費** 無料

**材料費** 1人1000円（粘土・

kg  
**持物** 汚れてもよい服装でお越し  
ください

**講師** 大橋文子（本市在住、陶芸  
作家）

**申込** 6月15日（火）午前10時からあ  
すとホール受付または電話予約  
（要事前予約）

ひまわり大作戦2010  
種まき祭開催

6月6日（日）午前10時からひまわ  
り広場（市民会館南隣り）におい  
て、参加費無料で、ひまわり大作  
戦2010「種まき祭」を開催い  
たします。  
個人、グループなどいっしょに  
種をまいてくれる人を募集してい  
ます。また、当日参加のひまわり  
サポーターの受け付けも大歓迎で  
す。

種をまいて、いっしょにひまわ  
りを育ててくれる「ひまわりサポ  
ーター」になって、感動を味わい  
ましょう！ まずはお問い合わせ  
ください

今年の夏は、満開のひまわり畑  
の中に通り抜けを作る予定です。

**問合せ**（社）泉大津青年会議所ひまわ  
り大作戦実行委員会（☎21・10  
90 FAX32・2898 URL  
http://himawari0725.ehon.ne  
t/ Eメール：info@zumiotsu-  
jco.jp）

おやこ広場「まざー・べーす」  
子育て講演会

「笑ってマナブ現代の  
子育ての「コッ」

**ケンカやトラブルはこわくない！**  
大人も子どももいっしょに世界  
のおもちゃで遊ぼう。漫才のよう  
なお話に笑い、役立つヒント満載  
の子育てのコツを聴きにきません  
か？

**日時** 7月4日（日） 午前10時～11  
時30分（午前9時30分受付開始）

**場所** 勤労青少年ホーム

**対象** 0歳から未就学の親子およ  
び興味のある人

**定員** 大人・子ども合わせて先着  
80人（申し込み制）

**参加料** 無料

**講師** 岩城敏之氏（絵本とおもち  
やの専門店キッズいわき ぱぶ）

**申込・問合せ** 6月2日（火）から月・  
水・金曜日の午前10時から午後3  
時に社会福祉法人和泉乳児院（☎  
33・2227）へ

泉大津青年会議所  
公開例会

社団法人泉大津青年会議所では、次のとおり6月度公開例会を開催します。

**日時** 6月17日（木） 午後7時～9  
時（午後6時30分受付）

**会場** 市民会館小ホール

ただし雨天の場合は、7月15日（水）

**場所** 古池公園運動場

**参加対象** 市内在住・在勤・在学  
の人で定員120人で締め切り

**参加費** 1人500円（当日徴収）  
**競技方法** 個人戦3ラウンド（24  
ホール ストロークマッチ

**申込・問合せ** 6月18日（金）午後5時  
までに総合体育館（☎33・120  
0）へ

市青少年少女合唱団  
団員募集



市青少年少女合唱団では、3歳以  
上の歌が大好きな子どもたちを募  
集しています。優しく熱心な先生の  
指導のもとで、楽しくみんなで  
仲良く練習しています。一度練習  
に参加してみませんか。

□正団員（小～中2）

**練習日時** 第1・3日曜日と第  
2・4土曜日 午前9時30分～正  
午（ただし、変更の場合あり）

**場所** 勤労青少年ホーム  
**回費** 月1500円ほか

■合唱団Jr  
リズム感や音感、聴力などが発  
達するのは4歳までといわれてい  
ます。幼いときから音楽と触れあ  
ってみませんか。

**練習日時** 第1・3日曜日と第  
2・4土曜日 午前9時～9時30  
分（ただし、変更の場合あり）

**内容** 歌を中心としたリトニッ

**定員** 100人  
**入場料** 無料  
テーマ リーダーシップ勉強会  
今、指導者に求められる資質と  
は？

**講師**（社）日本青年会議所直前会頭  
安里繁信氏

**問合せ** 泉大津青年会議所（☎21・  
1090）

府立弥生文化博物館  
6月のイベント

■やよいミュージアムコンサート

「いつもそばに、ワルツ」

**日時** 6月20日（日） 午後2時～3  
時30分

**場所** エントランスホール

**座席数** 当日先着約130席（立  
見可）

**料金** 参加費無料（入館料のみ必  
要。一般400円、65歳以上・高  
校・大学生300円）

**出演** ぴあのごっこ（ピアノデュ  
オ）・畑ケ中美由紀・清久ひろの  
曲目 舞踏への勧誘（ウエーバ  
ー）、美しき青きドナウ（シュト  
ラウス）、「仮面舞踏会」よりワル  
ツ（ハチャトゥリアン）、「ドリー」  
よりスペインの踊り（フォーレ）  
ほか

**問合せ** 弥生文化博物館（☎46・2  
162 URLhttp://www.kanku-oi-  
tyo.jp/yayoi/）

ク、絵描きつたなど

**問合せ** 生涯学習課（市役所3階）

税務職員募集

平成22年度国家公務員採用Ⅲ種  
（税務）試験

**受験資格** 平成元年4月2日～平  
成5年4月1日生まれの人

**試験の程度** 高等学校卒業程度

**申込受付期間** 6月22日（火）～29日  
（火）（郵送の場合、6月29日の通信  
日付印有効）

**申込書提出先** 人事院近畿事務局  
（〒530-8513 大阪市福  
島区福島1-1-60 ☎06・47  
96・2191）

**試験日および試験内容** ▽第1次  
試験 9月5日（日）：教養試験、適  
性試験、作文試験 ▽第2次試験  
10月14日（水）～21日（水）の指定する一  
日：人物試験、身体検査

**合格者発表日** ▽第1次試験合格  
者発表日：10月7日（水） ▽最終合  
格者発表日：11月11日（水）

**試験地** ▽第1次試験：京都市、  
大阪市、神戸市、奈良市、和歌山  
市、田辺市 ▽第2次試験：第1  
次試験合格通知書で通知

**採用予定数** 約45人（近畿地域）

なお3月現在のものであり、変  
動する場合があります。

**問合せ** 泉大津税務署総務課（☎  
33・5601）



〔募集〕の続き

いずみおおつファミリー・サポートセンター会員募集

ファミリー・サポート・センターは、子育ての援助を受けたい人（依頼会員）と、子育ての援助を行いたい人（提供会員）が会員となって、地域の子育てを支援する会員組織です。

仕事や用事などで子育てに困ったときに地域の人に応援します。保育所、学校などの開始前や、終了後に子どもを預かってほしい、子育てを一時離れてスポーツや買いものなどでリフレッシュしたい…。そんなときあなたのニーズに応えます。

なお会員には、次のような種類があります。

▽依頼会員（子育ての援助を受けたい人） 原則として市内在住で、生後3か月から小学校6年生までのお子さんを持ち、センターが実施する講習会（2時間程度）を修了した人

▽提供会員（子育ての援助を行いたい人） 市内および本市に隣接する市・町に在住し、自宅で子どもを預かることのできる心身ともに健康な65歳ぐらゐまでの人で、センターが実施する講習会（8時間程度）を修了した人。なお資格・性別は問いません

▽両方会員 依頼会員と提供会員

を兼ねる人

利用料金 1時間700円（平日土・日曜日問わず原則として午前7時～午後9時まで）

援助活動終了後、依頼会員が提供会員に直接支払います。登録を希望する人は次の講習会を受講してください。

第19回 講習会日程表		
日程	会員名	内容
6月20日(日) 午前9時30分～11時30分	依頼会員 提供会員 両方会員	ファミリー・サポート・センターのしくみについて
6月21日(月) 午前9時30分～11時30分	提供会員 両方会員	子どもの発達と心理 子どもの虐待について
6月22日(火) 午前9時30分～正午	提供会員 両方会員	緊急時の対応と処置 事故予防と子どもの病気
6月23日(水) 午前9時30分～11時30分	提供会員 両方会員	保育のあり方 あそび方について

場所 総合福祉センター

受講料 無料

申込 土・日曜日、祝日を除く6月16日(火)までに、総合福祉センター内いずみおおつファミリー・サポート・センターへ。電話申し込み可

なお、「提供会員」および「両方会員」の講習については、受講

者が10人未満の場合は中止させていただきます。

※講習中のお子さんについては、一時保育を行います。希望者は事前にお申し込みください。

問合せ いずみおおつファミリー・サポート・センター（☎22・4152）

書道クラブ「硯会」  
会員募集

北公民館クラブ「硯会」は明るく楽しい書道クラブです。お手本を中心に漢字・かな・実用細字など、先生に指導していただき「書き慣れる事が一番」をモットーに次のとおり練習に励んでいます。関心のある人は、ぜひ一度見学にお越しください。

日時 毎月第2・3・4火曜日の午前9時30分～11時30分

場所 北公民館

対象 市内在住・在勤の人

問合せ 硯会（☎33・4782）

「押絵を楽しむ会」  
会員募集

南公民館のクラブ「押絵を楽しむ会」では、布細工による貼り絵の一種である押し絵を楽しんでいます。作品完成の楽しさをごいっしょに実感してみませんか。一度見学にお越しください。

3階情報システム室内）へ。

乳幼児医療費助成が  
7月1日から5歳未満に

市では、本市に住所を有し、健康保険に加入している乳幼児に対し実施している4歳未満（4歳の誕生日）までの通院時の乳幼児医療費助成の対象年齢を、7月1日から5歳未満（5歳の誕生日）までに拡大します。

なお、入院の場合の助成はこれまでどおり、就学前まで（所得制限あり）となります。

現在、医療証をお持ちの人は6月下旬に乳幼児医療証を郵送します。新たに対象となる人は、先に郵送しました申請書を提出後、乳幼児医療証を郵送します。

問合せ 児童福祉課（市役所1階11番窓口）

子ども手当の支払いと  
現況届

子ども手当の支払日は6月15日(火)です。児童手当の2月、3月分と子ども手当の4月、5月分が支払われます。

3月分まで児童手当（特例給付・小学校修了前特例給付）を受給していた人は、6月中旬に「現況届」を提出しなければなりません。この「現況届」は、受給者の6月

日時 毎月第4土曜日 午後1時～4時

場所 南公民館

会費 月1500円

問合せ 南公民館（☎33・1764）

助松公園プール売店  
出店業者募集

市では、次のとおり助松公園プールの売店に出店する業者を募集します。

開場期間 7月3日(土)～19日(祝)までの土・日曜日、祝日と7月20日(火)～8月16日(月)までの毎日  
プール開場日は、必ず出店すること。

売店使用料 9万1000円

説明書配付・申込期間 6月1日(火)～10日(木)

申込資格 調理師免許または食品衛生責任者の資格のある人

抽選 6月14日(月)午前10時から市役所2階202会議室

問合せ みどり推進室（市役所2階）

参加費用を一部助成  
「日本女性会議」

日本女性会議は、一人ひとりのびやかに自分らしく生きられる社会を目指す人たちが全国から参加する会議です。

今年は京都市で、「ひとりひとりが輝く、色彩あふれる世界へ」

をテーマに開かれます。

関西で開催されるこの機会に、全国の男女共同参画社会への熱気をぜひ会場で感じてみませんか。

市では、日本女性会議に参加していただける人を次のとおり募集します。参加に際しての費用（参加費・交通費など）は個人負担になりますが、その費用の一部を助成します。

日程 10月1日(金)～2日(土)の2日間

場所 国立京都国際会館ほか

対象 市内在住の人

定員 10人（応募者多数の場合抽選）

助成額 1人3000円

申込・問合せ 6月30日(火)までに所定の用紙に動機などご記入のうえ、人権啓発課（市役所）へ

シルバー人材センターに  
登録・就業しませんか

市内在住で、原則60歳以上の健康で働く意欲のある人、シルバー人材センターに登録して就業してみませんか、次のとおり入会説明会を行います。

日時 6月15日(火) 午後1時30分～

場所 総合福祉センター3階第1会議室

問合せ シルバー人材センター（☎23・1007）

み出せない」などの悩みを抱えている若者やその保護者を対象に、若者一人ひとりに適した就労支援を継続的に実施しています。まずは、お気軽にご相談ください。電話での相談もできます。

日時 第1・3・5日曜日 午前9時～午後5時（事前予約が必要）

場所 勤労青少年ホーム

対象 15歳からおおむね40歳未満の働いていない人、その保護者など

相談料 無料

問合せ 南大阪若者サポートステーション本部（☎072・464・0002 ㊦072・464・0154）ただし、月土曜日の午前10時～午後7時

外国人雇用に：  
「ストップ・ザ 不法就労」

日本国内には、現在も約12万人（不法残留者は、約9万人）の不法滞在外国人が滞在し、その多くは、不法就労に従事し、さまざまな問題を引き起こしています。

外国人の雇用に当たっては、必ずパスポート（旅券）や外国人登録証明書などに記載されている「在留資格」や「在留期間」の確認厳守をお願いします。

問合せ 泉大津・忠岡国際交流促進協議会、泉大津警察署（☎2311234）

市立病院嘱託職員募集  
医療事務経験者

給与 月額14万4400円

勤務時間 週29時間

問合せ 市立病院総務課（☎32・5622）



市民プール開場

市民プールは、助松公園内と穴師公園内にあり、市民の憩いの場として親しまれています。今年も7月3日(土)から8月16日(月)まで次のとおり開場しますので、ご家族そろってご利用ください。

開場日時 7月3日(土)～19日(祝)の土・日曜日と祝日：午前10時～午後6時 7月20日(火)～午後1時～午後6時 7月21日(水)～8月16日(月)：午前10時～午後6時

利用料金 大人：一人一回500円 小人：一人一回100円

なお、市内在住の満65歳以上の人および身体障害者手帳・療育手帳の交付を受けた人は無料です。無料入場券を希望する人は、印鑑



（その他のお知らせ）の続き）

**6月**は「**就職差別撤廃月間**」  
**しないさせない就職差別**

就職の面接で、家族の出身地や職業、思想・信条などについて質問することは、本人に責任のない事項や本来自由であるべき事項で応募者を判断することになり、就職差別につながるおそれがあります。

府では、6月を「就職差別撤廃月間」と定め、啓発事業に取り組んでいます。就職の機会均等を保障することの大切さについて皆さんのご理解をお願いいたします。

**就職差別110番**

採用面接時などの差別について、相談、関係機関の紹介などを行います。

**電話番号** 06・6944・6761

**受付期間** 6月23日(水)～25日(金)の午前10時～午後6時

**Eメール** roseig04@boxpre.foskal.jp

なお、メールでの相談受け付けは6月中随時行います。

**問合せ** 府商工労働部雇用推進室（06・6944・6761）

**中小企業の退職金は  
国の制度で**

中小企業退職金共済制度は、中

小企業のための国の退職金制度です。この制度をご利用になれば、安全・確実・有利な退職金制度が手軽に作れます。

なお掛金は全額非課税となります。また、掛金の一部を国が助成し、パートタイマーなどの人も加入できます。

同様に建設現場で働く皆さんのために建設業退職金共済制度があります。これは、事業主の皆さんが、現場で働く労働者の共済手帳に働いた日数に応じて掛金となる共済証紙をはり、その労働者が建設業界で働くことをやめたときに退職金を支払うという、業界全体での退職金制度です。

**申込・問合せ** ▽中退共制度：独立行政法人勤労者退職金共済機構

中小企業退職金共済事業本部（03・3436・0151 内03・3436・0400） ▽建退共制度：建設業退職金共済事業本部

建退共大阪府支部（06・6941・3650 内06・6941・3489）へ

**前年収入が0円でも  
市・府民税の申告を**

国民年金保険料の免除・若年者納付猶予の申請については、所得に基づき審査を行います。審査対象者が市・府民税の未申告者である場合は、審査ができないことが

ら、前年収入が0円の人でも市・府民税の申告をお願いしています。ただし、次の①～③の場合は除きます。

①所得税の確定申告を行った人  
②本市あてに勤務先から給与支払報告書が提出されている、給与所得のみの人

③控除対象配偶者

なお審査の対象となるのは、免除のみ申請、または免除と若年者納付猶予を同時に申請の場合、本人、配偶者および世帯主、若年者納付猶予のみ申請の場合は、本人および配偶者です。

そのため転入の場合など、旧住所地での所得証明書の添付を求めることがあります。

**問合せ** 保険年金課国民年金係（市役所1階5番窓口）、または堺西年金事務所（072・243・7900）

**今年も送ります  
「ねんきん定期便」**

昨年度に引き続いて、今年度も、国民年金および厚生年金に加入している人に、「ねんきん定期便」が日本年金機構から誕生日に送付されます。

これは、加入者に対し、保険料納付実績や年金額の見込みなど、年金に関する個人情報を分かりやすくお知らせし、現役世代、特に

**河川の水質保護に  
ご協力ください**

わたしたちは、生活するうえで、多くの水を消費するとともに多くの生活排水を排出しています。

生活排水などで河川の水質が悪化すると、「ユスリカ」などの虫が発生しやすくなるだけでなく、ヘド口が堆積し悪臭の原因になります。

これらのユスリカなどの虫を駆除する際には、薬剤散布が有効ですが、農作物への影響などで散布する場所や時期（期間）が制限されます。また、一度に大量の薬剤を散布することは、河川の生態系へ悪影響を与えてしまうことになり、河川本来が持つ水質浄化作用が著しく低下し、回復するまでに長い年月を要します。

このようなことから、日ごろから河川を汚さないようにするため、特に家庭から出る生活排水には次のことを心掛けましょう。

①流しの排水口には、水切り袋をつけましょう  
②使用済み食用油は、市販の油処理剤などを使用し適正に処理しましょう  
③食器の汚れは、あらかじめ「ヘス」などで取り除いてから洗いまししょう  
④洗剤は、適量使いましょう

**問合せ** 生活環境課（市役所1階3番窓口）

若い世代の人に保険料負担と年金給付の関係を実感していただくことを目的とするものです。

**定期便の通知内容**

この「ねんきん定期便」の通知内容は、①年金加入期間（加入月数、納付済月数など）、②50歳未満の人には加入実績に応じた年金見込額、50歳以上の人には「ねんきん定期便」作成時点の加入制度に引き続き加入した場合の将来の年金見込額。ただし年金を受給中の人には年金見込額は通知されません、③保険料の納付額（加入者負担分累計）、④年金加入履歴（加入制度、事業所名、加入者資格取得・喪失年月日など）、⑤厚生年金のすべての期間の月毎の標準報酬月額、賞与額、保険料納付額、⑥国民年金のすべての期間の月毎の保険料納付状況（納付、未納、免除などの別）、となっています。

ただし、前述の内容の定期便が送付されるのは、今年度にはじめて定期便が送付される人と、今年度に節目年齢（35歳、45歳、58歳）になる人に限られています。それ以外の人の場合、①～③については前年度のもが更新して通知され、⑤、⑥については直近一年分が通知されます。

「ねんきん定期便」について、分からないことや疑問点がある場合は、ねんきん定期便専用ダイヤ

番窓口）

**光化学スモッグに  
気を付けよう**

光化学スモッグは、自動車の排気ガスや工場・事業場のばい煙に含まれる窒素酸化物や炭化水素が太陽の紫外線によって光化学反応をおこし「オキシダント」という刺激性の強い物質を作ってしまうことが原因です。特に日差しが強くて気温が高く、風の弱い日中に多く発生します。

府では光化学スモッグの発生時、ラジオなどに情報を提供しています。また、市では光化学スモッグが発生したときは、小中学校を含む市内の公共施設などに光化学スモッグ発令状況を掲示して周知を図っています。

光化学スモッグが発生したときは次の対策を行ってください。  
○できるだけ外に出ないようにしまししょう

○自動車の使用を控えましょう  
○目やのどに刺激を感じたときは洗眼やうがいをしてください  
○光化学スモッグ情報について発令状況などは、「おおさかの環境ホームページ」「エコギャラリー」(http://www.epcc.pref.osaka.jp/)で知ることができます。

**問合せ** 生活環境課（市役所1階3番窓口）、府環境農林水産総合研

ル（0570・058・555）へ。なお受け付けは、月～金曜日の午前9時～午後8時までと、第2土曜日の午前9時～午後5時まで。ただし、IP電話またはPHSからは「03・6700・1144」へ。

**大阪エコ農産物について**

大阪エコ農産物制度は、環境に配慮した農業に取り組む農業者の支援と、安心・安全な農産物を消費者に届けるために創設されました。農薬の使用回数、化学肥料の使用量が府内の標準的な使用回数・量の半分以上の基準に適合した農産物が「大阪エコ農産物」として認証されます。本市においても、エコ農産物認証事業を推進するため、泉大津市エコ農産物推進協議会を設置しましたので、市内にお住まいの農業従事者で「大阪エコ農産物」について、取り組みをお考えの人はお問い合わせください。

**申請・問合せ** 平成22年度の「大阪エコ農産物」認証申請については、6月と12月に受け付けますので、産業政策課（市役所1階2番窓口）へ

**ストップ温暖化  
クールビズの実践**

市では、今年も庁舎などの冷房温度を適正（28℃）に保ったり、軽装を広く呼びかけるなど、次のような地球にやさしい施策を実施しています。

市民・事業者などの皆さんもこの趣旨にご賛同いただき、庁舎などへお越しの際は、環境省が推進している、涼しく効率的に働くことができるような「夏の軽装」COOLBIZ（クールビズ）の実践にご理解とご協力をお願いします。

**実施期間** 6月1日(火)～9月30日(木)

**実施内容** ▽適正冷房の徹底：事務所・会議室における適正冷房の実施 ▽軽装の奨励：職場および会議における「軽装」の奨励

なおこの「軽装」とは職場における服装として信用と品位を損なわず、暑苦しさや不快感を与えない清潔感のある服装を指します。また、名札は見えやすい位置に着用し、原則として「ポーター・ノーネクタイ」とします。

**問合せ** 生活環境課（市役所1階3番窓口）、人事課（市役所4階）



（その他のお知らせ）の続き

府介護支援専門員  
実務研修受講試験

介護支援専門員の業務に従事するためには、この試験に合格し、その後の実務研修の課程を修了し、府の資格登録簿に登録した後、介護支援専門員証の交付を受ける必要があります。

試験要領配付期間 6月18日（金）～7月12日（月）

試験要領配付場所 高齢介護課、保健所、府民情報フザ（府税事務所内）など

受付期間 6月18日（金）～7月12日（月）

試験日時 10月24日（日）午前10時～

問合 大阪府地域福祉推進財団  
試験係 ☎06・6763・8044

介護支援専門員資格を  
お持ちの皆さんへ

平成18年4月の介護保険制度の改正により、介護支援専門員の資格について、5年ごとの更新制度が導入されました。

有効期間を更新するためには有効期間満了日までに更新研修を修了したうえで、更新の申請手続きを行う必要があります。

ご自身の有効期間をご確認のう

地上デジタル放送受信用  
簡易チューナー無償給付

今までのテレビ放送（地上アナログ放送）は平成23年7月24日正午にすべての放送が終了します。それまでの間に地上デジタル放送を視聴するための準備を完了する必要があります。

総務省では、経済的な理由などで地上アナログ放送から地上デジタル放送に移行することが難しい世帯に対する支援を平成22年度も引き続き次のとおり実施します。

支援対象 次の①～③の世帯の中でNHKの放送受信料が全額免除となっている世帯

①生活保護などの公的扶助を受けている世帯

②障がい者がいる世帯で、かつ世帯全員が市民税非課税の措置を受けている世帯

③社会福祉事業施設に同居し、みずからテレビを持ち込んでいる世帯

支援内容 地上デジタル放送を受信するための「簡易なチューナー」の無償給付、訪問設置

なおアンテナ改修などが必要な場合には、その支援も行います。

支援受付期間 7月2日（金）まで  
問合 平日午前9時～午後9時  
土・日曜日、祝日の午前9時～午後6時に総務省地デジチューナー支援実施センター（☎0570・

え、更新研修の受講を希望する人は、次までお問い合わせください。  
問合 大阪介護支援専門員協会（☎06・6390・4010）

無料入浴事業の廃止

本市内にお住まいの65歳以上の入浴者、または3級以上の身体障害者手帳をお持ちの人に対して、毎月15日に指定の公衆浴場への入浴が無料となる無料入浴券を交付していましたが、6月の入浴日をもって終了いたします。7月以降、無料入浴券は利用することができませんので、破棄していただきますようお願いいたします。

問合 高齢介護課（市役所1階7番窓口）

ご存知ですか！木造住宅の  
耐震診断・改修補助制度

市では、昭和56年5月31日以前に建築された住宅で、現に居住しているものを対象に、次のとおり耐震診断と耐震改修に対し補助金を支給しています。

■耐震診断

補助対象者 補助対象建築物の所有者

補助金の額 次の①、②のいずれか低い方の金額

①耐震診断費用の90%以内かつ1

033・840 044・966・8719 IP電話などではない場合は、☎044・969・5425

高齢者健康相談

高齢者を対象に、次のとおり健康相談を実施します。

実施日時 6月4日（金）・18日（金）午後1時30分～2時30分

場所 総合福祉センター

内容 検尿・血圧測定・健康に関する相談

問合 総合福祉センター（☎23・1390）

献血のお知らせ



献血を次の場所で行います。近年、医療機関で必要とされる血液の多くは400ml献血となっていますので、体重が50kg以上の人は400ml献血のご協力をお願いいたします。

また、輸血用血液の安全性をより高めるため、「本人確認」および「昭和55年から平成8年までに通算1か月（31日）以上の英国滞在歴のある人などの献血制限」を実施しています。

なお、献血に際しては、年齢や体重などの条件もあります。

戸当り4万5000円以内  
②補助対象建築物の床面積に1㎡当り1000円を乗じて得た額で、1000円未満は切捨て

■耐震改修

補助対象者 補助対象建築物の所有者で所得金額が1200万円以下の者

補助金の額 次の①、②のいずれか低い方の金額

①工事費用の15・2%以内（所得により23%になる場合もあり）

②1戸当り60万円以内

問合 建築住宅課（市役所2階）



セアカゴケグモにご注意を

セアカゴケグモは、強い毒牙をもっていますが、攻撃性のないおとなしいクモです。素手で触らない限りかまれることはありません。またかまれてもあわてず医療機関に相談してください。

なおセアカゴケグモは、花壇まわりのブロックのくぼみや穴、排水溝の側面やふたの裏、墓石のすき間などに生息しています。見つけた場合は、ゴキブリ用スプレーなど市販の家庭用殺虫剤で駆除し

善意銀行



ご協力ありがとうございました。（4月1日～30日取り扱い分）

◇1万円 森岡静

◇2000円 貫野ミツ子

◇1000円 吉田千代子

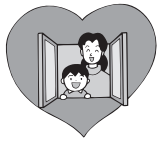
◇1万円 門田良子

◇2000円 市民公益活動団体

おづねつと

◇3万円 フェニックス泉大津事業所

◇1万円 匿名（敬称略）



てください。生息するような場所に普段から注意し、クモの巣があれば棒切れなどで払ってください。こまめに清掃したりして、潜みにくい環境をつくりましょう。また、毒牙が短く、衣服や手袋の上からでは皮膚に達する可能性は低いため、屋外での作業には、軍手などの手袋を着用しましょう。

万一かまれた場合

①かまれると、はじめはチクリと針で刺したような痛みを感じます

②やがてかまれた部分のまわりが腫れて赤くなり、痛みはだいに全身に広がります

③悪化すると、多量の汗をかいたり、さむけ、はきけなどがあらわれることもあります

④通常は、数日から数か月で回復する例が多く、かまれても重症になることはほとんどありません

かまれたときの処置

▽万が一クモにかまれたら、余分の毒を温水や石けん水で洗い落とし

▽多少出血があっても、包帯や止血帯はしないほうがいいでしょう

▽できるだけ早く病院に行って治療を受けることが大切です

問合 和泉保健所（☎41・1342）、または生活環境課（市役所1階3番窓口）

編集後記

▽引越をした。ごみの収集日は？子育て支援をしてほしい。市の福祉サービスを受けた。…など、行政情報がぎっしりの「暮らしの便利帳」が6月に発行され、順次全戸へ配布します。ご利用ください。（小）▽文化フォーラム「カルチャー・スコール」が始まりました。第1回の講師・堀木エリ子氏の和紙にかける情熱は素晴らしい、有意義な講座でした。今後、著名な講師による講座が満載。ぜひご参加ください。（濱）▽市役所1階の市民ロビーで開催した広報紙ミュージアムはご覧いただきましたでしょうか？なお広報紙は、第1号から今月号まで、すべての紙面を市役所4階の情報公開コーナーでご覧いただくことができます。（中）

今月の納税・納付

- 市・府民税（普通徴収）……全期前納または第1期分
- 国民健康保険料（普通徴収）…6月分
- 介護保険料（普通徴収）……6月分

※納期内に納付してください。  
※便利な口座振替をご利用ください。

「混ぜればごみ、分ければ資源」  
7月の資源ごみ収集日

	カン・ビン	ペットボトル・古紙
月・木コース	7日（水）、21日（水）	14日（水）、28日（水）
火・金コース	7日（水）、21日（水）	14日（水）、28日（水）
水・土コース	1日（木）、15日（木）、29日（木）	8日（木）、22日（木）

粗大ごみの収集（有料制）をご希望の人は、粗大ごみ電話申込センターへ電話でお申し込みください。  
☎0800-123-5300（通話料無料）・☎0725-23-8522（携帯）  
☎0800-500-5300（主に聴覚障がい者などが対象）  
ホームページアドレス <http://www.i-kankyo.co.jp>

泉大津市の情報は、インターネットや携帯サイトからご覧になれます。

PC <http://www.city.izumiotsu.osaka.jp/>  
携帯 <http://www.city.izumiotsu.osaka.jp/m/>



携帯サイトのQRコードはこちら↑



市役所関係機関の連絡先

- 市役所 ☎33-1131 FAX 21-0412
- 消防本部 ☎21-0119 FAX 33-0531
- 市立病院 ☎32-5622 FAX 32-8056
- 市民会館 ☎21-7050 FAX 21-7054
- にんじんサロン ☎21-6555 FAX 21-6555
- 総合福祉センター ☎23-1390 FAX 23-1394
- 高齢者保健・福祉支援センター（ベルセンター）☎21-0294 FAX 21-8294
- 労働政策課 ☎23-8689 FAX 32-6432
- 港湾振興室 ☎22-7727 FAX 22-7728
- 教育支援センター ☎31-4460 FAX 33-7353
- 図書館 ☎32-0562 FAX 31-0377
- 織編館 ☎31-4455 FAX 31-4457
- 池上曾根弦生学習館 ☎20-1841 FAX 20-1866
- 勤労青少年ホーム ☎32-6432 FAX 32-6432
- 南公民館 ☎33-1764 FAX 33-1300
- 北公民館 ☎23-0505 FAX 23-0566
- 総合体育館 ☎33-1200 FAX 33-1202
- 保健センター ☎33-8181 FAX 33-4543