



# いずみおおつ

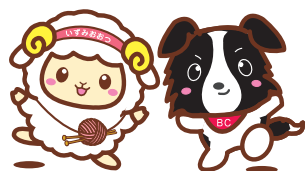
## CONTENTS (主な目次)

文化フォーラム 中村紀洋氏 .....	2
堺泉北港開港 50 周年記念イベント in 泉大津旧港 .....	3
泉大津市職員を募集します .....	4
防災特集・平成 30 年台風第 21 号を教訓に！ .....	8
幼児教育・保育の無償化 .....	19
ゆるキャラグランプリ おづみに清き一票を！ .....	35

令和元年  
2 0 1 9

8

No.711



マスコットキャラクター おづみの親友  
おづみん ななまる

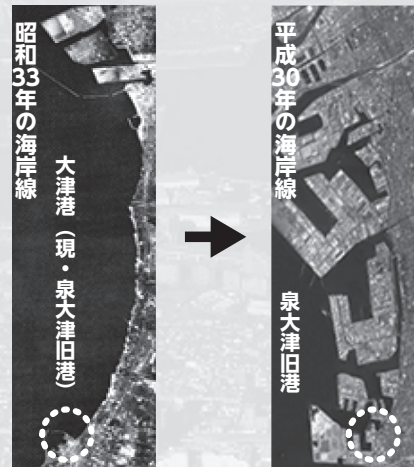
今月の  
表紙

プールたつのし〜〜♪♪(助松公園プール) 📷 市民レポーター 羽田野

IZUMIOTSU CITY  
Public Relation  
magazine



# 堺泉北港 開港から50年



堺泉北港の発展の様子



今年、堺泉北港が開港してから、ちょうど50年になります。堺泉北港は、北は和和川を境に大阪港に隣接し、堺市・高石市・泉大津市の3市にまたがる、南北14km、沖合10km、約9000haの港湾区域を有する港です。

かつて日明貿易や南蛮貿易で栄えた「泉北港」と昭和以降に整備された「泉北港」が前身となっています。昭和30年代前半から造成された堺・泉北臨海工業地帯の発展に伴い、堺港と泉北港は工業港として大きな成長を遂げ、昭和44年に両港は統合され、特定重要港湾「堺泉北港」となりました。

今日では、世界有数の経済規模を持つ大阪湾ベイエリアの一翼を担う国際拠点港湾として日本経済の発展に寄与しています。

**泉大津の港**  
(現・泉大津旧港)のあゆみ

かつては「小津の泊」、「小津の松原」、「小津の浦」と呼ばれ、和泉国の国府が府中におかれた奈良時代には、官人の船の発着場となりました。

近世には、遠浅の砂浜が豊かな漁場となっていました。明治の中頃から毛布工業をはじめとする商工業の発展を図るため、昭和12年に、大津町(現泉大津市)によって大津港(現泉大津旧港)が整備されました。

平成に入り再開発が行われ、現在、マリナーや公園が整備され、レンガが敷きつめられた美しい景観が特徴の市民の憩いの場となっています。

9/16(祝)

文化フォーラム

## 「生涯現役～人生フルスイング～」

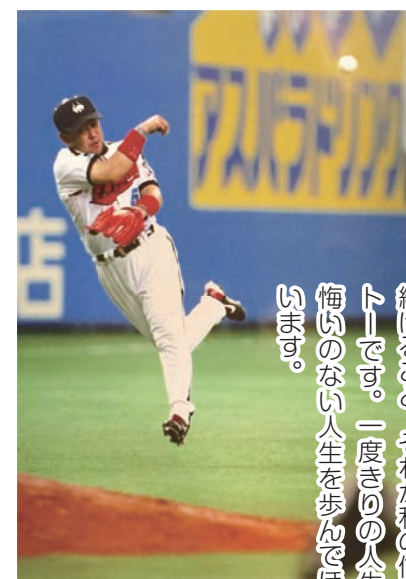
中村紀洋氏の講演会 参加者募集!! 9月16日(祝)

先着 500人 < 9月6日(金)までに事前申込 >

日時 9月16日(祝) 午後2時～3時30分(1時開場)  
場所 テクスピア大阪(旭町22-45)  
定員 事前申込 500人  
締切 9月6日(金) 午後5時(ただし、定員に達し次第締め切ります)  
一時保育 先着5人(9/2(月)までに申し込み)  
申込方法 参加者の氏名、住所、電話番号、「文化フォーラム参加希望」と記入のうえ、はがき、ファ

クス、またはメールで秘書広報課まで。  
▷はがき:〒595-8686(住所不要)泉大津市役所秘書広報課  
▷ファクス:32・1456  
▷メール:culturesquall@city.izumiotsu.osaka.jp  
後援 南海電鉄  
入場無料  
問合せ 秘書広報課(市役所4階)

元プロ野球選手  
中村のひろさんが  
泉大津にやって来る!!



【中村紀洋氏からのメッセージ】

日米通算6球団を渡り歩き、決して順風満帆ではなかった道のりでした。諦めようと思えば、いつでも諦められたはず。続けることを選択できたのは家族の支えがあり、応援してくれた人がいたからです。今までも、そしてこれからも、人に勇気や希望を与えられる存在でありたいと思います。人生を終える瞬間まで、何事にも真っ直ぐな気持ちでチャレンジし続けること、それが私の信念であり、モットーです。一度きりの人生。皆さんにも悔いのない人生を歩んでほしいと願っています。

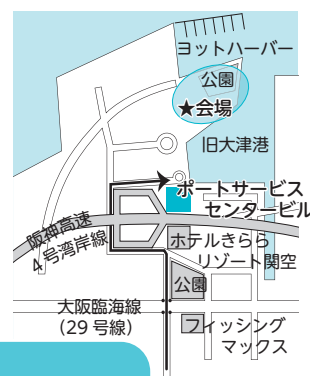


8/24(土)

## 堺泉北港 50 周年記念イベント

開港50年を記念して市民の皆さんと一緒にお祝いをする記念イベントを開催します。

日時: 8月24日(土) 午前10時～午後3時  
会場: 泉大津旧港エリア(なぎさ町8-1)  
主催: 大阪府・泉大津市・堺市・高石市  
※会場には駐車場がありません、車での来場はご注意ください。  
※駐輪スペースには台数に限りがあります。  
泉大津駅西口ロータリーより会場までシャトルバスが運行(午前8時30分から約10分間隔で運行)



参加無料!

問合せ 地域経済課(市役所4階)



来港する観光船日本丸



The Blankets も登場!!



当日はFM泉大津でライブ放送!!



おづみん

- 36 まちの話  
35 おおつ物語/文化財へのいざない  
26 情報かわら版  
25 ゆるキャラランプリ/いずみおのおつキラリ★/インスタグラム/元気でーす!おおつこ  
24 健康のページ  
22 子育て応援ひろば  
18 エンジョイ! SPORTS!  
17 コラムスタンド/市長のうごき  
16 図書館だより/夏フェス  
15 アップ大作戦  
14 市立病院からのお知らせ/健康  
13 がんばる市民公益活動応援補助金  
12 セーフコミュニティいずみおおつ  
11 避難行動要支援者の支援制度/災害時に相互に助け合う協定  
10 報伝連絡  
8 平成30年台風第21号を教訓に!  
7 大阪880万人訓練/全国一斉情  
6 泉大津国際交流協会の講座案内  
5 園プール8月25日まで営業  
4 第48回市展出品作品募集/助松公  
3 市職員を募集します  
2 堺泉北港開港50周年記念イベント  
文化フォーラム

今月号の  
もくじ  
R1.8月号





# 第48回市展出品作品募集！

洋画、日本画、書、写真、陶芸、自由の6部門

問合せ 生涯学習課（市役所3階）



本年も美術作品公募展「泉大津市展」を開催しますので、出品作品を募集します。皆さんの力作をお待ちしています。なお、応募の際は市展の詳細を記載した募集要項（市内公共施設備付）をよく読みご応募ください。

日時 11月29日(金)～12月1日(日) 午前10時～午後5時（11月29日(金)は午後7時まで）

場所 テクスピア大阪1階小ホール、織編館ギャラリー

応募資格 16歳以上（平成31年4月1日現在）で、募集要項に記載のある項目について厳守できる人。また、作品を搬入出可能な人（代理人可）。

応募費用 1点につき500円 11月26日(火)の搬入時にお支払いください。  
※学生の出品料は無料です。搬入時に学生証をご提示ください。

審査委員 泉大津市展審査委員

賞 ▷市長賞（各部門より1点）副賞 現金3万円  
▷教育長賞（各部門より1点）副賞 現金1万円  
▷文化祭実行委員会賞（各部門より1点）副賞 現金5千円  
▷優秀賞（各部門より1点）副賞 現金2,000円  
▷奨励賞（各部門より1点）副賞 現金2,000円 ほか  
※奨励賞は40歳未満の優秀賞制作者に贈られます。各賞とも該当がない場合、この限りではありません

出品規定 作品は額装（ガラス不可、アクリル可）または表装し、ひもをつけること。1人1部門につき1点。未発表の作品で、個人制作のものに限ります。加筆・改作は出品できません。規定に違反している場合は、賞を取り消します。また、今後当市展への出品をお断りする場合があります。

申込 11月13日(火)必着で、①住所 ②氏名 ③電話番号 ④年齢 ⑤部門 ⑥題名 ⑦大きさを記入のうえ、窓口・郵送（〒595-8686 <住所記載不要>生涯学習課「市展」係）・メール（shiten@city.izumiotsu.osaka.jp）・ファクス（33-0670）にてお申し込みください。

搬入（作品の提出） 11月26日(火) 午後3時～7時にテクスピア大阪1階小ホールへ

搬出期間 12月1日(日) 午後5時～6時

## ■作品募集基準

部門	体裁	大きさ
洋画	額装	額装：10号～30号以内（縦108cm×横108cm以内）
日本画	額装または軸装	軸装：書の部に準じる ※額装・軸装部分を含む
書	枠装額装または軸装（仮巻および未裏打ちは不可）※折帖・冊子・巻子は不可※申込時に「釈文」を添付すること	※全懐紙以上1.3㎡（12平方尺）以内
写真	額装またはパネル張	29.7cm×42cm以上・110cm×110cm以内※半切から全紙まで（A3可）組み写真は、写真3枚まで、同額装すること。
陶芸	壺・花器・茶碗・皿・茶道具・オブジェ（抽象）※装飾的附属品は不可	縦・横・高さ合わせて110cm以内※ただし、大皿は直径45cm以内とする
自由	壁面展示のもの 台置・床置展示のもの	縦：200cm以内、横：100cm以内、重さ：25kg以内 縦・横・高さ合わせて110cm以内、重さ25kg以内

## 助松公園プール 今年は8月25日(日)まで営業中！

皆さん、助松公園プールが8月25日(日)まで開場しています。まだまだ営業中ですので、ぜひご利用ください。

開場日 7月19日(金)～8月18日(日)まで毎日、  
8月24日(土)、25日(日)

開場時間 午前10時～午後5時

利用料金 大人500円、小人100円 ※3歳以下無料

問合せ 都市づくり政策課みどり推進係（市役所2階24番窓口）



市民レポーター 道井

## 「住めば誰かが輝くまち」を一緒に作りましょう！ 泉大津市職員を募集します 令和2年4月採用予定

職員を次のとおり募集します。募集要領などは、人事課などで配布するほか、市ホームページからもダウンロードできます。

【問合せ】人事課（市役所4階）

ほぼ

## 公務員試験対策不要！専門職は35歳まで受験可能！

試験問題をリニューアル！より受験しやすくなりました！

民間企業志望者でも受験しやすい内容！

### 1. 採用予定職種・受験資格・採用予定人員

職種	受験資格（国籍は問いません）	採用予定人員	問合せ
上級事務職	平成元年4月2日～平成10年4月1日までに生まれた人	8人	人事課 (市役所4階) ☎33・1131
上級土木職	昭和59年4月2日～平成10年4月1日までに生まれた人で、学校教育法に規定する学校において土木に関する課程を専攻して卒業した人または令和2年3月31日までに卒業見込みの人	2人	
上級建築職	昭和59年4月2日～平成10年4月1日までに生まれた人で、学校教育法に規定する学校において建築に関する課程を専攻して卒業した人または令和2年3月31日までに卒業見込みの人	1人	
保健師	昭和59年4月2日以降に生まれた人で、保健師資格を有する人または令和2年3月31日までに取得見込みの人	1人	
保育士（幼稚園および認定こども園勤務を含む）	昭和59年4月2日以降に生まれた人で、保育士資格（国家戦略特別区域限定保育士を含む）および幼稚園教諭免許の両方を有する人または令和2年3月31日までに取得見込みの人	10人	消防本部 総務課 ☎33・4481
消防吏員（初級）	平成10年4月2日～平成14年4月1日までに生まれた人	1人	

### 【泉大津市職員採用試験の特色】

特色① 上級事務職は、これまでの知識中心の教養試験に比べ、**より論理的思考力を重視**する内容となっており、**試験準備にかかる負担が軽減**されています。また、**小論文試験を廃止**し、**適性検査を導入**しています。

特色② 専門職（土木・建築・保健師・保育士）は、これまでの教養試験を刷新し、**民間企業志望者でも受験しやすい内容**（公務員試験対策ほぼ不要）となっています。

### 2. 申込手続、受付期間など

(1) 募集要領などの配布 消防吏員は消防本部にて、その他の職種は市役所4階人事課にて配布します。また、市ホームページからもダウンロードできます。

(2) 受付期間・時間 8月19日(月)～9月6日(金)の午前8時45分～午後5時15分（消防本部総務課は午前9時～午後5時30分）（いずれも土・日曜日は除く）。郵送による申し込みは、すべて9月4日(火)の消印のあるものまで有効とします。

### 3. 試験日および試験会場

(1) 第一次試験 ▷上級事務職ほか【日時】9月22日(日) 午前10時～ 【場所】テクスピア大阪  
▷消防吏員 【日時】9月22日(日) 午前9時30分～ 【場所】消防本部

(2) 第二次試験以降の実施については、配布する試験要領をご覧ください。

問合せ 人事課（市役所4階）、消防本部総務課 ☎33・4481

4. 過去の試験実施状況 ※市ホームページに、過去3年間の試験実施状況を掲載  
平成31年4月採用試験（平成30年9月実施）

職種	採用予定人数	申込者数	最終合格者数
上級事務職	7	121	10
上級土木職	2	2	1
上級建築職	2	3	1
保健師	2	3	1
保育士	3	5	3
消防吏員（上級）	2	12	1



「泉大津市職員採用試験」で検索！

このページをご覧になられた皆さんへ  
「市長の熱意が詰まった」  
メッセージがあります！！



追加募集します！！  
(購入前に申請)

## 地域環境基金を活用した 幼児2人同乗用自転車購入費助成金



市では、環境に配慮するとともに、子どもにやさしいまちづくりを推進することを目的として、幼児2人同乗用自転車を購入する人に対して、助成金を交付します。

事前申請期間内に、申請多数の場合は抽選とします。

▶対象 (①～⑤をすべて満たす必要があります)

①市内に住所を有し、かつ現に居住していること ②同一の世帯員を含めて、市税などの滞納がないこと ③6歳未満の幼児を2人以上養育していること ④その他、交付要綱に定める要件に該当すること ⑤過去にこの制度による助成金を受けていないこと (1世帯につき1台のみ)

▶対象自転車 市から購入承諾書の通知を受けた後に購入した自転車で、「BAA マーク(※1)」もしくは「SG マーク(※2)」と、「幼児2人同乗基準適合車マーク」の2種類が貼付され、前後に2席の専用幼児用座席(ヘッドガードがあるもの)を装備したもの。ただし、中古品および転売品は対象となりません。

(※1) 一般社団法人自転車協会が定める「自転車安全基準」

適合マーク

(※2) 一般財団法人製品安全協会が定める「安全性の認定基準」適合マーク

▶助成金額 購入費の2分の1に相当する額(ただし、千円未満は切り捨て)※同時購入した専用幼児用座席前後2席および幼児用ヘルメット2個に係る費用も含まれます。

▶限度額 電動アシスト機能無し…3万円、電動アシスト機能付き…4万5千円

▶事前申請期間 8月1日(木)～30日(金)

※必ず購入前に申請してください!! 購入後の申請は受付対象外となりますので、ご注意ください。

▶助成予定人数 60人前後

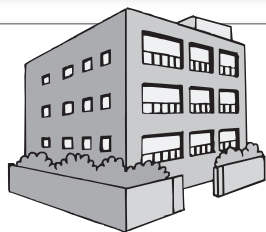
問合 環境課(市役所2階21番窓口)

※下記の地域環境基金活用事業でも、まだまだ補助金交付希望者を募集しています!

★住宅用太陽光発電システム設置事業 ★高効率給湯器購入事業  
★雨水タンク設置事業 など(詳しくはホームページをご覧ください)

## 市営住宅の入居者募集

【問合】 建築住宅課住宅政策係(市役所2階23番窓口)



■ 募集住宅一覧表 ※汐見町市営住宅は、単身者の申し込みが可能です。

場 所	戸数	規 格	住宅型式	浴室	浴槽(注)	エレベーター	犬猫類
汐見町市営住宅(※)	2戸	RC造4階建	2DK	無	無	無	不可
二田市営住宅	5戸	RC造5階建					
虫取市営住宅	1戸			1戸			
	1戸						
助松市営住宅	5戸		3DK	有	有	有	
河原町市営住宅	2戸	RC造12階建	2DK				
	1戸		3DK				

RC…鉄筋コンクリート (注) 浴槽「有」の住宅は、浴槽・風呂釜(給湯器)の設備を設置しています。

### 申込資格

(1) 申込者および同居しようとする人が、暴力団による不当な行為の防止等に関する法律(平成3年法律第77号)第2条第6号に規定する暴力団員でない人。

(2) ①収入基準に適合する人 ②現在、住宅に困っている人 ③申し込みの本人が市内に現に居住し、かつ、住民登録をしている人、または市内に勤務している人 ④家賃・共益費を支払うことができる人 ⑤過去において市営住宅の不正使用、市町村税を滞納していない人 ⑥保証人がある人  
ただし単身者の応募資格などについては、後日お配りします「申込みのしおり」を必ず確認のうえ、申し込みください。

### 申込方法

所定の申込書に必要事項を記入し、所定の封筒で郵送すること。(※窓口での申し込みは不可) 8月30日(金)の消印有効

### 申込書配布期間

8月13日(火)～30日(金)(土・日曜日は除く)

### 選考方法の概略

(1) 公開抽選日時・場所

9月18日(水) 午前10時～ 市役所2階202会議室

(2) 抽選の後、資格審査を行い、入居者を選考する。

### 入居日

11月1日(金)(予定)

## 秋からはじまる！ 泉大津国際交流協会の講座案内

問合 泉大津国際交流協会事務局(政策推進課 市役所4階)



### 1. 日本語ボランティア養成講座

日本に住む外国人に日本語を教えるボランティアを養成するための講座です。外国語の知識は特に必要なく、修了者は市内の日本語教室でボランティアとして活動できます。

#### <講座の内容>

「みんなの日本語 初級Ⅱ」が主教材です。昨年からの継続開催となりますが、昨年受講していない人でも「みんなの日本語 初級Ⅰ」の内容および日本語指導法の基礎を学習済み、あるいはすでに日本語支援ボランティアとして活動経験がある人であれば受講していただけます。講座は、授業の方法を学んだ後、実際に教える模擬授業演習形式で、前後期全20回。講座詳細は市のホームページもしくは泉大津国際交流協会のFacebookでご確認ください。

なお、昨年未受講の人を対象に、「みんなの日本語初級Ⅰ」を使ったボランティア養成講座を夜間短期で11月から実施予定です。10月号の広報でお知らせします。

講 師：稲垣 蘭 先生(元大阪観光大学非常勤講師)

日 程：(前期) 9月3日～11月12日までの毎週火曜日10回(祝日休講)  
(後期) 令和2年1月14日～3月24日までの毎週火曜日10回(祝日休講)

時 間：午後1時30分～3時30分

場 所：テクスピア大阪 303会議室

受講料：前後期各1,000円(テキスト代など別途経費の自己負担あり)

### 2. おもてなし語学講座

外国人観光客への「おもてなし力」を向上させるため、市内を案内するガイドツールを英語で作成しながら、おもてなしの英語表現を学ぶ大好評の講座です。月1回のペースで日曜日の午後開催。今年からは待望のディスカッションタイムも導入予定。Let's talk in English!

#### <講座の内容>

##### ①防災編

災害時に孤立しがちな外国人とコミュニケーションができるように、災害用語、メンタルヘルス、ハザードマップなどを通して、非常時に役に立つ語学の習得を目指します。

##### ②フィールドワーク編

市内の飲食店やイベントを取材し、食に関する英語表現を学びながら、観光ガイドツールを作成。講座日程の合間に、グループでのフィールドワーク日があります。

講 師：ワンゲン・ジャレッド先生(Lifeway English 主宰、市内幼稚園英語講師)

日 程：①【防災編】9月8日、10月20日、11月10日、12月8日、1月19日 いずれも日曜日  
②【フィールドワーク編】10月20日、11月10日、12月8日 いずれも日曜日

時 間：①午後1時～2時30分 ②午後3時～4時30分

場 所：テクスピア大阪 302会議室

受講料：①1,000円(全5回) ②500円(全3回)

※①、②ともに教材費込み

1・2 申込方法 <共通事項> 受講には泉大津国際交流協会の会員であることが必要です(18歳以上、高校生を除く)。会員の人は、件名に「講座申込み」と明記し、①希望の講座名「日本語ボランティア養成講座」、「おもてなし語学講座①防災」、「おもてなし語学講座②フィールドワーク」のいずれか(全部も可)②氏名(ふりがな)③電話番号④メールアドレスを記入のうえ、8月1日(休)～20日(火)までにメール(kokusai@city.izumiotsu.osaka.jp)もしくはファクス(21・0412)で、泉大津国際交流協会事務局(政策推進課)まで。受講料は講座初日に会場で受け付けます。

泉大津国際交流協会への入会を希望される人は、年会費1口1,000円と印鑑を持参のうえ、市役所4階政策推進課まで ※入会申込後の講座のキャンセル、欠席については、入会金および受講料の返金はできません。

### ■在在外国人のための日本語教室のご案内■

市には市民ボランティアによる「日本語教室」が2つあります。「日本語がわからなくて困っている」、「日本語を勉強したい」という外国人の人が対象で、日本語を通して交流する場となっています。年齢・国籍を問わず無料でどなたも参加できますので、興味のある人は政策推進課までお問い合わせください。

日本語教室「あいいうえお」 代表：勝田

日時：毎月第2・4日曜日  
午後2時～3時30分  
場所：勤労青少年ホーム  
※防災センターを訪問して災害について学ぶというような活動も行っています。



泉大津日本語教室 窓口：高月

日時：毎月第1・3日曜日  
午後1時～  
(不定期、要問い合わせ)  
場所：南公民館









災害時の被害の減少をめざして

## 避難行動要支援者の支援制度を進めています

東日本大震災の教訓を今後に生かし、災害対策の強化を図るため、市では要介護者や障がいのある人などで災害時に自力で避難が困難な人（避難行動要支援者）の支援制度として、「避難行動要支援者支援制度」を進めています。

下記登録対象者のほか、希望者の登録も随時受け付けていますので、災害時の避難に不安がある人などはぜひご登録ください。登録は下記問い合わせ窓口で受け付けているほか、市ホームページからもダウンロードできます。

【問合】危機管理課（市役所4階）、高齢介護課（市役所1階9番窓口）、

障がい福祉課（同10番窓口）、生活福祉課（同7番窓口）、子育て応援課（同3番窓口）



↑市ホームページ

### ① どんな制度？

この支援制度に登録申請（同意）をいただいた人の  
名簿情報（住所、氏名、生年月日など）を地域の避難支援者（自治会、自主防災組織、民生委員、福祉委員など）へ提供し、災害時の避難支援や安否確認などに役立てるとともに、平常時の地域での見守り活動などにもつなげるものです。



### ネットワーク型災害協定

## 災害時に相互に助け合う協定を21市1町で結んでいます

災害時の応急対策や復旧措置などで広域連携を図るため、関東・中部・近畿・中国・四国・九州の21市1町（本市含む）の自治体で「市町村広域災害ネットワーク災害時相互応援に関する協定」を結んでいます。

協定は、22自治体のいずれかで地震などの大規模災害が発生し、被災自治体独自では十分な応急対策などが実施できない場合に、締結先の自治体が支援することを目的としています。支援内容は、食料・生活必需物資の供給や、各種資機材の提供、医療機関への被災傷病者や避難者の受け入れ、応急支援活動に必要な職員の派遣などとなっています（平成30年台風第21号の際には、ブルーシートの支援いただきました）。

「顔の見える」を協定のキャッチフレーズとし、定期的に首長会議や防災担当者会議を開催しています。



令和元年6月首長会議の様子

市町村広域災害ネットワーク災害時相互応援に関する協定を締結している市・町



## 9月5日は 大阪880万人訓練

スマホなどに災害想定メールが届きます

午前11時3分と5分に訓練用緊急速報メールがスマホなどに届きます（イメージ写真）→



東日本大震災の際、地震発生時の判断と行動が生死を大きく分けました。災害発生時にきちんと行動するには、正確な情報をいち早く知ることが大切です。

この訓練では、携帯電話に訓練情報を送信します。地震発生時、どのようにして情報を入手し、どのように対応するのか、これらについて考え・行動するきっかけを提供します。また、この機会に防災訓練への参加を呼びかけ、災害時の初動の大切さについて理解を深めましょう。

問合 危機管理課（市役所4階）



### 大阪880万人訓練 訓練の目的とは？

府内の一人ひとりが、事前に考え、行動し、再確認していただくために実施する訓練です。

▷こういったことを考えてください

【訓練前】地震や津波が発生したときに、どのような行動をするかを考えておく。

【訓練当日】考えておいた訓練行動をする。

【訓練後】地震や津波が発生したときに、命を守る行動ができるか再確認する。

・訓練でどのような行動を取るかを考えておき、9月5日（休）訓練当日に実行しましょう！

### 大阪880万人訓練の詳細

日時 9月5日（休） 午前11時開始

訓練当日の流れ

▷午前11時 地震発生（想定）

▷午前11時3分ごろ 大津波警報発表（訓練用の緊急速報メールが携帯電話など〈対応機種のみ〉に届きます）

注意事項

▷緊急地震速報のブザー音ではありません。

▷マナーモードでも着信音が鳴ります。

▷府内全域向けの送信に続いて、市から2回目の訓練用の緊急速報メールを送信します。

緊急速報メールの配信時間

◎1回目…午前11時3分（府発信）配信エリア（府内全域）

◎2回目…午前11時5分（市発信）配信エリア（市および隣接する市町の一部）

▷以下の防災情報ツールからも訓練情報が配信されます。

①おおさか防災情報メール（登録者のみ）

気象、地震、津波情報、災害時の避難勧告・指示や緊急のお知らせをメールで配信します。

②Yahoo! JAPAN「防災情報」アプリ（登録者のみ）

大阪880万人訓練に合わせて、府内全域を対象にYahoo!独自の訓練情報が配信されます。

③NTTドコモ「地震防災訓練」アプリ（登録者のみ）

事前にアプリに訓練の日時を設定すると、設定した日時に緊急地震速報のブザー音が鳴ります。

問合 大阪府（☎06・6941・0351または☎06・6910・8001〈府民お問合せセンター〉）

※訓練当日は電話がつながりにくくなることがあります。

### 市内全域の防災無線から、テスト放送が流れます

## 8月28日（水）全国一斉情報伝達訓練を実施

市では、地震・津波や武力攻撃などの災害時に、全国瞬時警報システム（J-ALERT）から送られてくる国からの緊急情報を、皆さんへ確実に伝えるよう同報系防災行政無線を用いた情報伝達訓練を行います。

これは、消防庁が実施する全国一斉情報伝達訓練にあわせて行うものであり、当日の放送は訓練放送ですので、間違えのないようご理解ご協力をお願いします。 問合 危機管理課（市役所4階）

日時 8月28日（水） 午前11時

放送内容 始まりのチャイム→「これは、Jアラートのテストです。」×3→「こちらは、防災泉大津市 泉大津市役所です。」→終わりのチャイム

放送箇所 市内全域（67か所）の同報系防災行政無線

今年度はあと  
2回実施予定  
12月4日（水）  
2月19日（水）



市民活動を  
応援します！

# がんばる市民公益活動応援補助金

～ 1 年間の活動を終えて～



問合 市民協働推進課（市役所 4 階）



市では市民の自発的な活動を支援し、市民公益活動を活発にすることを目的に、その事業費の一部または全額を補助する公募型補助金制度を実施しています。

平成 30 年度に「がんばる市民公益活動応援補助金」の交付を受けた 6 事業が、1 年間の活動実績を公開プレゼンテーション方式で報告しました。6 事業のうち、3 事業について令和元年度は当補助金に頼らず団体自身の力で運営していくという結果に結びつきました。

今後も、泉大津市は、さらなる市民活動活性化のために、がんばる市民公益活動を行う団体を応援します！！

## 当補助金制度を活用した団体からの声



特定非営利活動法人  
泉大津市 和花

NPO 法人設立 3 年目を迎え、3 年間の補助金は和花のステップアップにつながりました。何事にも挑戦！！



松下食育農業塾

資金面より、スキルアップや知名度アップにつながり感謝しています。今後のプレゼンも聴きに行きたいです。

「遊び」要素による子どもの体づくりや居場所づくりに取り組む本団体の、運営基盤の確立につながりました。



泉大津市総合型地域スポーツクラブ  
OZU スポ

## 令和元年度は下記の 3 事業に決まりました！！

団体名 / 事業名（順不同）	事業内容
泉大津市南公民館キッズプロジェクト実行委員会 ／南公民館キッズプロジェクト 「南公民館で遊ぼう！」第四弾	公民館の活性化を目的としたイベントの企画立案を子ども自身が実施することで、魅力あるまちづくりと子どもたちの健全育成を図る。
こども体育あそび net. ／幼稚園・保育所 体育あそび事業	市内公立幼稚園や保育所に通う子どもたちに運動の場を提供することで、身体を動かすことに積極的な健やかな子どもを育成する。
つばさ国際交流クラブ ／地域在住の外国人への国際協力・国際交流事業	日本語ボランティア養成講座等を開催し、言語面でのサポートや交流の機会を創出することで国際交流・多文化共生を実践する。



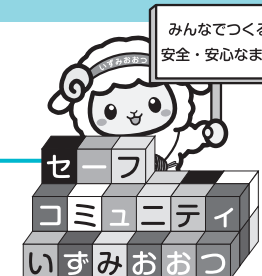
## がんばろう基金へ寄附のご協力をお願いします

「がんばる市民公益活動応援補助金」は、市民と行政とで公益的な活動をしている市民団体を応援するため、皆さんからいただいた寄附と、市の積立金からなる「泉大津市がんばろう基金」を活用しています。寄附のご協力をお願いします。



本市は国際認証制度であるセーフコミュニティ認証を取得しました。

## セーフコミュニティいずみおおつ



第 48 回

## 災害安全 に向けた取り組み 第 3 回スマホサミット開催！

問合 危機管理課（市役所 4 階）

### 「いずみおおつ版防災かるた（大判）」 で楽しみながら防災の重要性を学ぶ！

災害安全対策委員会では、「地域連携」「災害への備え」「防災意識」を災害時の安全への重点課題と設定し、課題への取り組みの一つとして、「いずみおおつ版防災かるた」を作製しています。

防災かるたは、災害への備えや防災の重要性を楽しみながら学び、防災意識の向上を図ることを目的としています。野外のイベントなど大人数でも利用できるよう大判サイズのものも作製し、5 月に開催された「東陽ふれあいフェスタ in 2019」でも大盛況でした。

現在、対策委員会では、かるたを通じて防災に対する理解がさらに深まるよう子ども向けの解説資料の作成も進めています。



### 防災かるたは貸出も行っています。 ぜひご活用ください。

防災かるたは、通常サイズ、大判サイズともに無料で貸出を行っており、これから行われる地域のイベントなどでも活用いただけます。

貸出を希望される人は、セーフコミュニティ災害安全対策委員会事務局（危機管理課）までお問い合わせください。

## 第 3 回 スマホサミット開催！

子どもの安全対策委員会では、スマートフォンや携帯電話の正しい利用方法を考える「スマホサミット」を開催します。

演題 「スマホの便宜性と危険性」

日程 8 月 31 日(土)

時間 午前 10 時～正午

場所 テクスピア大阪

講師 関西学院千里国際中等部・高等部

米田謙三先生

内容 講演・ワークショップなど

主催 泉大津市セーフコミュニティ子どもの安全対策委員会

問合 指導課（市役所 3 階）



## ◎地域のネットワーク作りに向けた防災の講習会を開催◎

昨年発生した台風第 21 号について、体験談や取り組みの報告を交えて振り返ります。さまざまな角度から災害を振り返り、みんなで今後の備えについて考えを深めませんか？

日時 9 月 18 日(水) 午後 7 時～8 時 30 分

定員 50 人

場所 総合福祉センター 3 階第一会議室

申込・問合 社会福祉協議会地域総務課

内容 災害ボランティアセンターの報告、災害ボランティア・NPO 法人リアライズからの体験談

☎23・1393 電話申し込み可



# 図書館だより

●開館時間 午前9時30分～午後7時  
(土・日曜日、祝日は午後5時まで) ●☎32・0562

新しく入った本



## パンダのパンやさん (えほん)

ふつくらパンのいいにおい！パンダのパンやさんは、朝からお客さんで大にぎわいです。お店が一段落したら、ぱんだはバイクにのって、パンの配達にでかけます。今日はこぱんだも一緒に…。おいしいパンを届けにいこう！

おかもと 岡本 よしろう 作・絵



ことり、ちりとり、きれいずき。きれいなへやに、うっとり、ことり…。あんな「とり」、こんな「とり」、そんな「とり」？「とり」づくしの、楽しいことはあそび絵本。

内田 麟太郎 作

## とりづくし (えほん)

## こちら妖怪お悩み相談室

(児童書 高学年)

小学6年生のリカは、妖怪お悩み相談員。ボスやナツ先輩とともに妖怪の悲喜こもごもに向き合う日々の中、リカはある問題解決のため妖怪パレードを計画することになり…!

清水 温子 作



## オリンピックの輝き (一般書)

フジヤマのトビウオ、裸足のマラソン、抗議の拳…。1912年のストックホルムで活躍した選手から、2020年東京大会注目の選手まで、さまざまな人生が紡いだ物語。

佐藤 次郎 著



## 天才ルーシーの計算ちがい

(児童書 中・高学年)

雷に打たれ、数学の天才になってしまったルーシー。飛び級で大学にも行けることになった12歳のある日、おばあちゃんはルーシーに、「1年間中学校に通う」「友だちを1人作る」「数学以外の本を読む」などの課題を出して…。

ステイシー・マカナルティ 作



## 平安ガールフレンド (一般書)

「枕草子」は、清少納言のリア充アピールの舞台。自身の知性やウィット、モテっぷりを披露し、「いいね！」と言ってもらえるに無上の快感を見出し…。千年前と今をつなぐ古典エッセイ。

酒井 順子 著



## イベント情報

### ●映画会

【日時】9月7日(土) 午後2時～(35分)  
「恐竜大進撃～これでキミも恐竜博士！～」

### ●おはなし会

【日時】8月17日(土) 午後3時～(約30分)  
毎月第3土曜日の午後3時～

### ●赤ちゃんのためのおはなし会

【日時】9月5日(休) 午前11時～(約30分) 毎月第1木曜日の午前11時～

### ●夏休みの映画会

【日時】8月20日(火) 午後2時～(60分)  
「おしりたんてい 全3話」  
【日時】8月21日(水) 午後2時～(50分)  
「ざんねんないきもの事典 全10話」

8月

休館日

月曜日 5・19・26  
火曜日 13

今年も、泉大津フェニックスの多目的緑地の芝生広場で音楽の祭典が開催されます！ 全国からたくさんの方が訪れ、会場では模擬店も多数出店するなど、大いに賑わいます。また、シティブロモーションのためのPRブースも出展します。

問合せ 地域経済課

[RUSH BALL2019] THE ORAL CIGARETTES [PARASITE DEJAVU ～2DAYS OPEN AIR SHOW～]

問合せ (株)グリーンズコーポレーション  
(☎06・6882・1224)

[OTODAMA'18-'19 ～音泉魂～]

問合せ (株)清水音楽  
(☎06・6357・3666)



## 泉大津フェニックスの夏フェス!!!

RUSH BALL 2019 8.31 SAT. 9.1 SUN.

OTODAMA'18-'19 9.7 SAT. 9.8 SUN.  
～音泉魂～

THE ORAL CIGARETTES PARASITE DEJAVU ～2DAYS OPEN AIR SHOW～  
9.14 SAT. 9.15 SUN.

# 市立病院からのお知らせ



←病院 HP はこちら

問合せ 市立病院総務課 ☎32・5622

## 市立病院ラジオ番組がリニューアル！

これまで、FMいずみおおつ (85.5MHz) のラジオ番組「ハローマタニティ」で、周産期をテーマとした市立病院の医療サービス情報を発信してきました。

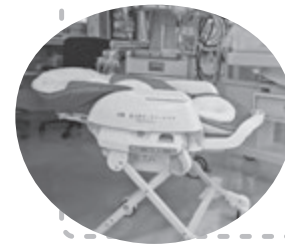
このたび同番組がリニューアルし「おしえて！ドクター」と題し、引き続き出演の西尾医師のほか、高齢者医療センター長、小児科副部長が週替わりで出演。女性・高齢者・子どもの医療について、それぞれ専門の立場からわかりやすくお伝えしています。

放送：毎週月曜日 午後3時～3時55分

出演：西尾順子 (周産期センター長)・三木隆己 (高齢者医療センター長)・原田 智 (小児科副部長)

## 寄贈いただきました

泉大津ロータリークラブより、市立病院地域周産期母子医療センター NICU 病棟へ、電動タイプのベビーチェアを寄贈いただきました。大切にさせていただきます。



平和オート(株)より、分娩監視装置 iCTG を寄贈いただき、本院より阿部社長へ感謝状の贈呈を行いました。この機器は、母子の健康状態を把握するために胎児心拍計や陣痛計を備えたもので、

コードレスのため、計測データは医師の手元のタブレットやスマートフォンで把握でき、母体の遠隔モニタリングや救急搬送中の計測データをリアルタイムで確認することができます。



## 健康アップ大作戦

## かくれ脱水に注意！

問合せ 健康づくり課 (保健センター)

夏といえば、多くの方が熱中症に注意していると思いますが、熱中症が起こる前段階に脱水症になっていることをご存じですか？脱水症を予防することは熱中症予防にもなります。

### □脱水症とは

人の体内には血液やリンパ液、汗、尿といった水分(体液)があり、その量は子どもで体重の約70%、成人で約60%、高齢者で約50%と多くを占めています。通常は体内に入ってくる水分量と体外へ出ていく水分量は一定に保たれていますが、急激な発汗などによって体内の水分量が減少したときに脱水症が起こります。脱水症の症状はその程度によりさまざま、軽度であればめまいやふらつき、中等度では頭痛や吐き気、重度になると意識障害やけいれんがおきます。

### □「かくれ脱水」を見逃さない！

体液量が3%以上減ると脱水症としての症状が現れます

が、かくれ脱水では体液量の減少がまだ多くないため症状が出にくく本人も気づきにくいものの、脱水症の一手手前の状態と言えます。そのため、かくれ脱水の時点で対処することがとても重要となります。かくれ脱水は特徴的な症状が乏しいですが、夏バテや二日酔いなどにみられる食欲不振やだるさのような不調がみられることもあります。

### □早めの水分・塩分補給を！

予防は何と言っても早めの水分補給が一番です。軽度から中等度であれば口からの水分補給でも改善が見込めますが、重度になると医療機関で点滴による補給が必要となります。特に乳幼児や、のどの渇きに気づきにくくなっている高齢者はより意識して水分補給を行ってください。大量に発汗した場合は塩分も失われているため、0.1～0.2%程度の食塩水で水分と塩分の両方を補給しましょう。近年では経口補水液も市販されているため、使用方法を確認のうえ上手に利用し、脱水症を予防しましょう。



(問合) 総合体育館＝☎33・1200  
ファクス 33・1202



## 5day教室【2期】受講者募集!!

運動不足と感じられる人、体を動かす機会の少ない人、フラダンスに興味がある人、心身ともにリフレッシュしませんか? (初心者大歓迎)

**日時** 8月28日、9月4日、11日、10月2日、9日 いずれも水曜日 午後6時30分～7時45分

**場所** 総合体育館

**対象** 市内在住・在勤・在学の18歳以上の男女(高校生を除く)

**内容** フラダンス

**定員** 各日先着30人

**受講料** 300円/回

**申込** ①住所、②電話番号、③氏名、④年齢、⑤性別、⑥受講日を記入のうえ、体育館窓口、電話、ファクス、メール(taiiku-class@city.izumiotsu.osaka.jp)で受け付けます

## 8月10(土)・24(土)は総合体育館 無料開放!

土曜日の午前中に小中学生とその保護者を対象に無料開放を行っています。卓球やバドミントンなどができます。道具の貸出しはありません。上靴をお持ちください。なお、混雑時は制限させていただきます場合があります。

**8月の無料開放日** 8月10(土)・24(土) 午前9時～正午

## トレーニング室 利用講習会(9月分)

トレーニング室を利用するには講習会の受講が必要です。女性の人にも利用しやすいトレーニングマシンをそろえています。講習会を受講し、ぜひご利用ください。

**対象** 15歳以上の人(中学生は不可・高校生は申込時に年齢を証明できるものを提示)

**定員** 先着6人

**講習日の持物** 350円(許可証を発行)・縦3cm×横2cmの顔写真・上靴・運動のできる服装・市内の人は、運転免許証など市内住所が確認できるもの

**申込** 9月分の申し込みは、8月18日(日)午前10時から総合体育館へ(8月分の日程はお問い合わせください)

### 利用講習会 9月分日程表

日 時	
1日(日)	午前10時～ 午後6時30分～
5日(木)	午後1時～ 午前10時～
11日(水)	午後7時～ 午後6時30分～
19日(火)	午後1時～ 午前10時～



## コラムのページ columns stand

# 「知」

「知る権利」とは、国や地方公共団体が保有する情報を、国民が自由に手に入れる権利を指します。



## 知る権利と公文書

1970年代の公害・薬害事件やロッキード事件などの一連の疑獄・腐敗事件を通じて、国などにおける秘密行政の根深さや情報公開制度の立ち遅れが浮き彫りになり、「知る権利」の必要性が叫ばれるようになりました。

その当時、欧米諸国では憲法や法律で「知る権利」を保障している国もありましたが、日本では1980年代から全国の地方公共団体で情報公開条例が定められるなど情報公開制度の整備が進み、1999年に国の情報公開法が制定されました。

や地方公共団体の諸活動や意思決定過程を、国民が検証できるように残しておく仕組みが不可欠であることから、公文書の管理は、非常に重要です。公文書の管理にまつわる問題としては、森友学園への国有地払い下げ問題などが記憶に新しいところでしょう。

記録をきちんと残してこそ、後で検証できるわけですが、「保存期間中なのに廃棄されている」「記録がない」あるいは「改ざんされていた」となると、検証し、教訓として生かすことができません。そうすると、さまざまな情報を知り、そのうえで、政治に参加するという国民の権利を阻害することになり、民主主義の根幹に関わることにもなります。

公文書を残すことには、もう一つ大切な理由があります。行政に携わる人間に、自らの行いに對する責任を自覚させる意義があるのです。

公文書を残し、公開するとなれば、歴史に名前が残ることになり、誰でも自分の名前が悪い形で歴史に刻まれることは望まないとはいえず、そのような行いは避けるでしょう。その責任を感じる意識があれば、「付度」ではなく、正しい振舞いとは何かを考えて行動する動機となります。

公文書が健全な民主主義の根幹を支える共有の知的資源として利用され、情報公開法の制定目的「政府の有するその諸活動を国民に説明する責務が全うされ、国民の的確な理解と批判の下にある公正で民主的な行政の推進に資する」が着実に達成されていくことを切に願います。

考えよう・人権

人間が人間らしく生きるために、すべての人が等しく持っている権利「人権」について考えるコラムです。

## 市長のうごき

8月の主な予定

- 5日(月) ※( )内は場所  
受章者祝賀式典(市役所4階)
  - 16日(金)  
定例市長会議(大阪府庁)
  - 25日(日)  
空手道錬成大会(総合体育館)
  - 26日(月)  
関西空港の飛行経路問題に係る協議会(泉北府民センター)
  - 30日(金)  
厚生文教委員会協議会(市役所5階)
- その他、福祉・港湾関係会議など出席(8件)

### 6月・7月の主な動き

- 6月10日(月)  
東京都千代田区の主婦会館 プラザエフで開催された、ネットワーク型災害協定の首長会議に出席しました。
- 首長会議では、昨年度発生した大阪府北部地震や台風第21号における各自治体の取り組みについて報告などが行われ、ネットワーク間で情報共有を行いました。



- 7月9日(火)  
楠小の6年生が自分たちで考えた「泉大津市の良いところ」を調べて市長に発表しようという授業に参加させていただきました。
- 地場産業の毛布、だんじり祭り、大津川、泉大津市長など自分たちで考えたテーマをもとに子どもたちの感性で調べた素敵な発表でした。





## 幼児教育・保育の無償化について

令和元年 5 月に、子ども子育て支援法の一部を改正する法律が成立し、本年 10 月から幼児教育の無償化が始まります。  
◎**対象者** 保育所・認定こども園・幼稚園・認可外保育施設などを利用する次の子どもが、幼児教育・保育の無償化の対象となります。

- ▷ 3 歳～5 歳の子ども（満 3 歳に到達した次の 4 月 1 日から無償化の対象となります）
- ▷ 住民税非課税世帯に属する 0 歳～2 歳の子ども
- ※幼稚園の満 3 歳児クラスに通う子も無償化の対象となります。

### ◎無償化の対象一覧

	保育の必要性	
	なし（例：専業主婦（夫）世帯	あり（例：共働き世帯など）
保育所 認定こども園（保育所部）	—	無償
幼稚園（新制度移行園） 認定こども園（幼稚園部）	無償（預かり保育は対象外）	無償（預かり保育は月額 1 万 1,300 円を上限に無償化）
幼稚園（新制度未移行園）	月額 2 万 5,700 円を上限に無償化 （預かり保育は対象外）	月額 2 万 5,700 円を上限に無償化 （預かり保育は月額 1 万 1,300 円を上限に無償化）
企業主導型保育事業施設	—	利用者負担額相当分まで無償
認可外保育施設、一時預かり事業、病児保育、ファミリー・サポート・センターなど	（無償化の対象外）	月額 3 万 7,000 円を上限に無償化 （他の認可外保育施設などとの併用が可能）

無償化の補助を受けるには、事前に申請が必要です。  
詳しくは、市ホームページをご覧ください。 → →  
無償化に関する問い合わせは、  
こども育成課（市役所 1 階 2 番窓口）



詳しくは、  
市ホームページで確認してね



### おやこ広場ふる～るからのお知らせ

とれぞあ子ども園内（☎33・3003）

8 月 13 日（火）～16 日（金）は、お盆休みとなります。

※それ以外のスケジュールに関しては、ふる～るホームページをご覧ください。



### 園庭開放のお知らせ

0 歳児から就学前の未就園児とその保護者を対象に親子で遊べる園庭開放を行っています。  
※駐車場がないので、自転車または徒歩でお越しください。天候や行事などで中止することもあります。

実施日時	施設名	場所	電話番号
毎週金曜日 午前 9 時 30 分 ～10 時 30 分	旭幼稚園	昭和町 4－38	32・2130
	穴師幼稚園	我孫子 1－12－1	32・2213
	条東幼稚園	千原町 2－11－1	21・2015
	条南幼稚園	寿町 16－16	21・2014
毎週火曜日 午前 9 時 30 分 ～11 時	浜保育所	菅原町 13－29	33・5432
	戎保育所	高津町 3－19	21・1471
	条東保育所	千原町 2－1－3	21・0221
	要保育所	池浦町 515－6	22・0564
詳しくは各園まで	アイビスクール	二田町 3－5－32	31・4545
	アンビー	旭町 22－28	20・2001
	みらいずこども園	北豊中町 1－2－15	23・0253
	認定こども園 ぱる	西港町 9－7	32・0375
	南海かもめ認定こども園	戎町 3－4	23・8068
	すこやか認定こども園	東豊中町 3－1－15	45・0012
	とれぞあ子ども園	池浦町 3－5－8	33・3003



### 私立園見学会 & 子育て相談

8 月 24 日（土）  
午前 10 時～正午

市内の私立認定こども園 7 か所で園  
見学会 & 子育て相談を同時開催。

入園をお考えの人は、ぜひ、この機会  
にお越しください。

問合せ 各園まで

## 子育てしやすいまち泉大津



こども育成課からのお知らせ（市役所 1 階 2 番窓口）

## 令和 2 年度新入園児募集

### ★公立幼稚園、公立認定こども園（短時間部）、私立幼稚園、私立認定こども園（短時間部）

#### 市内在住の幼児

- ☆3 歳児…平成 28 年 4 月 2 日～平成 29 年 4 月 1 日生まれ
- ☆4 歳児…平成 27 年 4 月 2 日～平成 28 年 4 月 1 日生まれ
- ☆5 歳児…平成 26 年 4 月 2 日～平成 27 年 4 月 1 日生まれ

※校区外からも申し込みができますのでご相談ください。  
※私立幼稚園および私立認定こども園（短時間部）については、各園に直接お申し出ください。

#### ■入園受付・受付期間

	3 歳児・4 歳児・5 歳児 (公立認定こども園 (短時間部))	3 歳児 (公立幼稚園)	4・5 歳児 (公立幼稚園)
入園申込み書交付 および受付	9 月 19 日(木)・20 日(金) 午後 1 時～5 時	9 月 19 日(木)・20 日(金) 午後 1 時～5 時	9 月 19 日(木)～随時交付
入園決定日 入園願書交付	10 月 9 日(水) 午後 1 時 30 分～ 募集定員超過の場合抽選あり	10 月 9 日(水) 午後 3 時 15 分～ 募集定員超過の場合抽選あり	
入園願書受付	10 月 21 日(月)・23 日(水)・24 日(木) 午後 1 時～5 時	10 月 21 日(月)・23 日(水) 午後 3 時 15 分～5 時	
受付場所	各公立認定こども園	各公立幼稚園	

### ★公立保育所、公立・私立認定こども園（長時間部）

保育所・認定こども園へすでに入所している児童の継続入所  
または新規に入所を希望する人は、必ず期間内にお申し込みく  
ださい。

#### 1. 申込書配布開始

9 月 13 日（金）から、こども育成課（市役所 1 階 2 番窓口）およ  
び保育所・認定こども園で配布

#### 2. 在園児継続入所申込受付

- ①受付期間 10 月 15 日（火）～21 日（月）
- ②受付場所 現在入所している保育所・認定こども園

#### 3. 新規入所受付

①受付期間 10 月 7 日（月）～11 日（金）・19 日（土）・20 日（日）

②新規入所受付の場所と日時は下表のとおり

※現在、私立認定こども園に在園している児童で、令和 2 年度  
に転園を希望する人は、市役所に申込書をご提出ください。  
※出産予定の場合、3 か月児は、令和 2 年 1 月 3 日出産予定で  
受け付けし、産休明け（57 日目）児は、令和 2 年 2 月 4 日  
出産予定で受け付けます。また、令和 2 年 4 月 1 日までの転  
入予定者は、転入予定として受け付けます。

#### ■新規入所受付の場所と日時

受付日時		受付場所
10 月 7 日（月）～11 日（金）	午前 9 時～午後 5 時	市役所 1 階 101 会議室
10 月 19 日（土）・20 日（日）	午前 9 時～正午	市役所 1 階ロビー

（注）私立認定こども園に兄弟姉妹がすでに在園している  
場合は、私立認定こども園でも新規受け付けを行います。  
申し込みにはお子さんと一緒にお越しください。





## 子育て応援課からのお知らせ（市役所 1 階 3 番窓口）



### 各種相談・健診の日程

子育てを中心とした、さまざまな相談や健康診査などを実施しています。



### 予防接種

■ヒブ・小児用肺炎球菌・B 型肝炎・四種混合・MR（麻しん風しん混合ワクチン）・水痘・日本脳炎・不活化ポリオ・二種混合・子宮頸がん予防

市内指定医療機関で個別接種。広報いずみおおつ 4 月号「2019 年度 母子保健予定表（保存版）」をご覧ください。  
※子宮頸がん予防ワクチンは、平成 25 年 6 月 14 日から、積極的な接種勧奨を一時中止しています。

#### ■BCG 予防接種

**実施日／場所** 8 月 23 日（金）／総合体育館、9 月 6 日（金）／保健センター 2 階

**受付時間** 午後 1 時 15 分～2 時 30 分

**対象** 生後 3 か月～1 歳未満（標準的な接種期間は生後 5～8 か月）  
当日は体温を測定し、母子健康手帳と予防票をお持ちください。予防票は子ども医療証の手続きの際などにお渡しした「予防接種と子どもの健康」冊子に挟んでいます。母子健康手帳をお忘れの場合は接種することができません。また、予防接種を受ける際は、必ず接種後の副反応について理解したうえで、接種するようにしてください。

### 育児相談・子育て広場

相談名	対象	日時
7 か月児相談	H30 年 12 月生 H31 年 1 月生	9 月 2 日（月） 午後 1 時 30 分～2 時 30 分 受付
乳幼児育児相談会 （身体計測・相談）	就学前の乳幼児	9 月 2 日（月） 午後 2 時 30 分～3 時 受付
ほっと～息まんま～食のサロン （食に関する相談・アドバイス）	就学前の乳幼児	9 月 2 日（月） 午後 1 時 30 分～3 時 30 分
母乳育児相談 （予約制）	母乳育児を希望する 女性とその家族	会場の都合により 8 月の開催 はありません。個別相談をご 希望される人は子育て応援 課までご連絡ください。
ぴよぴよくらぶ （親子同士の交流・相談） ※タッチケア （赤ちゃんマッサージ）	1 か月～1 歳未満 の親子	9 月 2 日（月） 午前 10 時 30 分～11 時 30 分 ※9 月 2 日（月） 午前 10 時～10 時 30 分

**場 所** 保健センター



### 発達相談

発達相談員が個別に相談をお受けします（予約制）。

### 15 歳未満の子どもが休日に病気になったら… 泉州北部小児初期救急広域センター

（岸和田市荒木町 1-1-51 ☎072・443・5940）



### 乳幼児健診

健診名	対象	日程
4 か月児健診	H31 年 4 月 1 日～ H31 年 4 月 20 日生	8 月 28 日（水） ※8 月のみ場所は総合 体育館
乳児後期健診	9 か月～1 歳未満	指定医療機関でお受けください 受診票は 4 か月児健診時配布
1 歳 6 か月児健診	H30 年 1 月 11 日～ H30 年 1 月 31 日生  H30 年 2 月 1 日～ H30 年 2 月 28 日生	9 月 3 日（火）  9 月 10 日（火）
3 歳 6 か月児健診	会場の都合により 8 月の開催はありません。 対象者へは個別に通知します。	
<b>場 所</b> 保健センター		<b>受付時間</b> 個別に通知します。



### よい歯を育てる会（歯科健診）

対象	日程	受付時間
2 歳児	H29 年 8 月生	9 月 5 日（水） 午後 1 時～1 時 30 分
2 歳 6 か月児 （育児相談会）	会場の都合により 8 月の開催はありません。対象者へ は個別に通知します。	
3 歳児	H28 年 8 月生	9 月 6 日（金） 午後 1 時～1 時 30 分
<b>場所</b> 保健センター <b>持物</b> 歯ブラシ・母子健康手帳・お茶・問 診票（記入して）※今月都合の悪い場合は来月でも可（予約不要）		



### ことば（発音や吃音など）・のみこみ・きこえの相談

日時	対象
9 月 4 日（水） 午後 1 時～3 時 30 分 （予約制）	本市在住の 乳幼児とその保護者
<b>場所</b> 保健センター <b>予約</b> 子育て応援課（あんしんサポート係）へ	



### ベビー Cooking（離乳食講習会）

日程	対象	時間
9 月 9 日（月）	H31 年 3 月・4 月生	午後 1 時 30 分～3 時
<b>場 所</b> 保健センター ※今月都合が悪い場合、来月でも可（予約不要）		

【受付】▷土曜日…午後 5 時～10 時 ▷日曜日・祝日、年末年始  
（12 月 29 日～1 月 3 日）…午前 9 時～午後 10 時  
※正午～午後 1 時と午後 4 時～5 時は受け付け不可  
なお、休日の救急診療は市消防本部（☎21・0119）へ



## 地域子育て支援センター（かみじょう認定こども園 乳児棟内）からのお知らせ

（☎23・0012）（駐車場は数台利用可）

## おやこ広場に出かけてみませんか？ ※日曜日、祝日、9 日（金）午後はお休みです。

広い室内で遊ぶ「たんぼっぼ」、赤ちゃんだけの日の「赤ちゃんルーム」、戸外で遊ぶ「おひさま広場」があります。終わりの会の集いでは、絵本の読み聞かせや、わらべうたあそびなどを、親子いっしょに楽しめます。気軽にお出かけください。子育て相談もしていただけます（時間内であれば、いつ来ていつ帰ってもいいおやこ広場です）。

	月	火	水	木	金	土
午前 9 時 30 分 ～午後 0 時 30 分	赤ちゃんルーム 	たんぼっぼ 	たんぼっぼ 	たんぼっぼ 	おひさま広場 	たんぼっぼ 
午後 1 時～3 時	赤ちゃんルーム 	たんぼっぼ 	たんぼっぼ 	たんぼっぼ 	たんぼっぼ 	おひさま広場 

※夏のおひさま広場は、光化学スモック注意報発令時中止、暑さ指数 28℃以上の時は休場する場合があります。

※赤ちゃんルームは  
1 歳未満児対象です。  
兄弟の同伴はご遠慮  
ください。  
妊娠中の方もご利用  
いただけます。  
※おひさま広場は雨  
天中止です。室内開  
催もありません。

### ★子育て講座「おやこ体操」

親子で触れ合ったり、楽しく身体を動かして、運動好きなすこやかな子に！こころとカラダを育むおやこ体操です。

**日時** 8 月 21 日（水） 午前 10 時 15 分～11 時 15 分 10  
時から受付 **場所** 総合体育館

**対象** 2 歳～就学前の子どもと保護者 **定員** 20 組

**持物** お茶、着替えなど各自必要な物

**講師** 小川真氏（NICO スポーツキッズ代表）

**申込・問合** 8 月 7 日（水）から、月～金曜日の午後 1 時～4  
時に電話で申し込み。※動きやすい服装でお越し下さい。



## 子育て応援課からのお知らせ（市役所 1 階 3 番窓口）

### ■児童扶養手当 ■特別児童扶養手当 の現況届を忘れずに！

※両方の手当受給の人は、それぞれに手続きが必要。

届け出が必要な人にお知らせを送りますので、受付期間内に必要な書類を持参のうえ、市役所までお越しください。この現況届によって受給資格の確認をします。現況届の提出がない場合、8 月以降の手当が受けられません。受付期間内に来られない場合は、必ず 8 月 30 日（金）までにお問い合わせください。

#### ■児童扶養手当

**支給対象**：離別・死別などにより、父母と生計を同じくしていない児童を扶養している父、母、養育者

**対象期間**：児童が 18 歳になって最初に迎える 3 月 31 日まで（政令で定める程度の障がいがある場合は 20 歳未満まで）

#### ■特別児童扶養手当

**支給対象**：精神または身体に中程度以上の障がいのある 20 歳未満の児童を監護している父、母、養育者。なお、児童が児童福祉施設（母子生活支援施設・保育所・通所施設を除く）に入所している場合や、障がいを事由とする公的年金を受けている場合、手当は支給されません。

### ★歯科衛生士さんの歯科相談

歯磨きを嫌がる、かみ合わせが気になる、歯の磨き方は？など、悩みや相談に応じます（虫歯の健診ではありません）。おやこ広場たんぼっぼの時間内に実施します。午前 11 時からの歯科衛生士さんのお話の後に個別相談していただけます。

**日時** 8 月 29 日（木） 午前 10 時 30 分～正午

**場所** 乳児棟 2 階 子育て支援ルーム

**対象** 0 歳～就学前の子どもと保護者

たんぼっぼ利用の親子で相談希望者先着 10 組

**申込** 不要（当日直接たんぼっぼへ）

### ◎未婚の児童扶養手当受給者に対する臨時・特別給付金について

児童扶養手当を受給されている人で、以下の条件に当てはまる人に対して、臨時・特別給付金が支給されます。臨時・特別給付金の支給を受けるには、別途申請が必要となります。詳しくは、子育て応援課まで。

#### 支給対象者

支給対象者は、以下のすべての要件に該当する者を基本とする。

①令和元年 11 月分（令和 2 年 1 月期に支給される児童扶養手当を指す。）の児童扶養手当の支給を受ける父または母

②令和元年 10 月 31 日において、これまでに法律婚をしたことがない者（同日において、事実婚をしていない者または事実婚の相手方の生死が明らかでない者に限る。）

**給付額** 1 万 7,500 円

**申請期間** 8 月 1 日（水）～令和 2 年 2 月 3 日（月）





- 泉大津市消防本部 ☎21・0119
- 泉州北部小児初期救急広域センター ☎072・443・5940
- 和泉保健所 ☎41・1342
- 救急安心センターおおさか ☎#7119 または 06・6582・7119

## 40～74歳の市国保加入者、16～39歳の市民の皆さんへ

毎回好評のホテル健診を開催します！  
まだ健康診査や特定健診（医療機関での健診、人間ドックを含む）を受けていない人はこの機会にぜひ受診してください。

	健康診査	特定健康診査
日程	8月21日(水) 午前9時～正午	
場所	ホテルきらりリゾート関空（なぎさ町）	
定員	なし	先着 200 人
対象	16～39歳の市民 （昭和55年4月1日～平成16年3月31日生まれ）	40～74歳の市国保加入者 （75歳誕生日前日～昭和55年3月31日生まれ）
内容	問診・身体計測・血圧測定・ 検尿・血液検査（最大16項目）・診察	問診・身体計測・血圧測定・ 検尿・血液検査（最大16項目）・ 心電図・診察
持物	健康保険証	①特定健康診査受診券 ②泉大津市国民健康保険被保険者証（保険証）
申込方法	予約なし（直接会場までお越しください）	電話、窓口またはウェブにて要予約（QRコードは右ページに掲載）
その他	がん検診を追加した場合は 500 円必要	
問合	保健センター	

※健診の結果を正確なものにするため、健診前 10 時間以上は、できるだけ水以外の飲食物をとらないようにしましょう。  
※悪天候などにより、予告なく中止する場合があります  
※今回は、大阪府のがん検診受診率向上モデル事業として、大腸がん検診を実施します。特定健診を予約した人で、今年度大腸がん検診の受診歴がない人には、検査キットを送付しますので、この機会にぜひ受けてください。（受診には 500 円の検診料がかかります）

## 各種けんしんの後期日程の申し込みについて

保健センターでは、8月26日(月)午前8時45分より、各種けんしんの後期日程の予約受付を開始します。

予約は電話か窓口、ウェブ（QRコードは右ページに掲載）で受け付けます。26日は電話が混み合い、つながりにくくなることが予測されます。

※後期日程については、広報4月号中綴じの「2019 年度成人保健予定表（保存版）」でご確認ください（市ホームページで公開中の広報バックナンバーからも確認できます）。

## 10月から配食サービスの利用料が370円になります

規則的な食事作りが困難な世帯に対して、栄養のバランスがとれた夕食を届け、同時に安否確認を行っています。

現在は、利用料（1食につき）350円ですが、10月からは370円に変わります。

**対象** 規則的な食事作りが困難な世帯で次のいずれかに該当する人  
①65歳以上のひとり暮らしの高齢者  
②65歳以上の人のみからなる高齢者世帯  
③身体障がい者手帳の1級または2級

を持っている人のみからなる世帯

④療育手帳のAを持っている人のみからなる世帯

⑤精神障がい者保健福祉手帳の1級を持っている人のみからなる世帯  
※配食サービスを利用するには、申請が必要です。

※利用者の安否確認を行っているため、配達時間の指定はできません。

**問合** 高齢介護課長寿推進係



## 健康教室～フレイル予防～

衛生委員会と共催で健康に関する教室を開催します。

**日時** 8月22日(水) 午後7時30分～（受付午後7時15分～）

**場所** 東雲町自治会館

**内容** 「フレイル予防について」  
※希望者には足指力の測定を実施

**問合** 保健センター

## フレイル測定会～測定で早めの予防～

**日時** 9月11日(水) 午後1時～3時（30分ごとに実施）

**場所** 総合福祉センター

**対象** 65歳以上の市民

**定員** 予約制 40 人

**内容** 握力・バランステスト・あしゆびの筋力テスト・お口の元気度チェック、からだ年齢測定 など

**持物** タオル、飲み物、上靴・動きやすい服装※素足での測定あり

**申込・問合** 8月13日(火)から電話または直接、高齢介護課長寿推進係

## 市民公開講座 在宅医療フォーラム

「人生100年時代～だからこそ人生会議してみませんか？～」

**日時** 9月1日(日) 午後2時～4時（開場午後1時30分）

**場所** テクスピア大阪 小ホール

**対象** 市内在住・在勤の人

**定員** 先着 80 人

**内容** ▷講演「ご存知ですか？人生会議～これからのあなたにとって大切な話し合い～」（講師 ペルランド総合病院 緩和ケア科部長 山崎圭一氏）  
▷参加型ゲーム「もしバナゲーム」…あなたと大切な誰かの「もしものための話し合い（もしバナ）」

※人生会議とは、アドバンス・ケア・プランニング（ACP）の愛称です。万が一のときに備えて、人生のこと、大切にしていること、治療やケアの望みなどについて、信頼できる人たちと繰り返し話しあったりすることをいいます。

**申込** 8月13日(火)から地域包括支援センター（市役所東側・ベルセンター内）の窓口または電話（☎21・0294）

## 高齢者健康相談

**日時** 8月16日(金) 午後1時30分～2時30分

**場所** 総合福祉センター

**内容** ▷検尿 ▷血圧測定 ▷健康に関する相談

**問合** 総合福祉センター（☎23・1390）

## 楽笑会（楽しみながら笑顔になれる健康づくりの会）

**日程・場所** ①8月20日(火)…旭長寿園、②27日(火)…宇多長寿園、③27日(火)…豊

中町公民館、④9月10日(火)…条南長寿園

**時間** 午前10時～11時30分（ただし、③は午後1時30分～3時）

**問合** 高齢介護課長寿推進係

## ココフレア「簡単ヨガ教室」

呼吸や姿勢を意識し、身体の調子を整えます。

**日時** 8月22日(水) 午前10時30分～11時

**場所** ココフレア（南海泉大津駅高架下）

**対象** 60歳以上（医師による運動制限のない人に限ります）

**定員** 先着 10 人

**申込・問合** 8月2日(金)～21日(水)にセントラルスポーツジムスタ24泉大津（☎20・6730）

## ～人生100年時代～ こころとからだの体操

**日時** 8月28日(水)・9月11日(水) 午前10時～11時30分

**場所** 総合体育館

**対象** 65歳以上の市民（運動制限のある人は医師の指示のもとでおこなってください）

**定員** 先着 70 人

**持物** タオル、飲み物、上靴

**講師** 日隈一行氏

**問合** 高齢介護課長寿推進係

## あしゆびと体幹を鍛えて シャキッとボディ♪

身体を支える土台である「あしゆび」を整える、転ばぬ先のあしゆびケアやしっかり大地を踏みしめるための、体幹バランストレーニングが体験できま

す。

**日時** ①8月29日(木) ②9月19日(木)③10月18日(金) 午前10時～11時30分

**場所** ①北公民館 ②南公民館 ③総合体育館

**定員** 各回 30 人程度

**対象** 65歳以上の市民（運動制限のある人は医師の指示のもとで行ってください）

※いずれも同じ内容になりますので、希望の日にちを選んでください。

**持物** タオル、飲み物、上靴

**講師** 佐藤美佑氏（㈱ルネサンス）

**申込・問合** 8月13日(火)から電話または直接、高齢介護課長寿推進係



## 8月の祝日歯科急病診療医院

▷8月12日(祝) 片山歯科医院（森町1-13-13 ☎23・1182）

受付は、午前9時30分～11時30分、午後1時～4時で、初診料が必要です。受診の際は、必ず電話確認のうえご来院ください。電話がつかない時は泉大津市消防本部へ。

## 和泉保健所からのお知らせ

▷肝炎ウイルス検査（電話予約制）  
▷HIV・クラミジア・梅毒検査と相談（電話相談可）

▷骨髄バンクドナー登録申し込み窓口（電話・web）

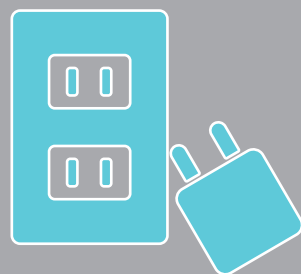
▷こころの健康相談（電話予約制）

**問合** 和泉保健所

# 夏の節電にご協力をお願いします

夏はエアコンの使用などにより電力消費量が大幅に増える季節です。今夏も引き続き、節電に取り組んでください。高齢者や乳幼児、体調の悪い人のいる家庭は、熱中症など健康上支障のない範囲でご協力をお願いします。

**問合** 環境課（市役所 2 階 21 番窓口）





# おおつ物語



森古池 昭和42年撮影(1967年)

## 泉大津の地形と大津川 (5) 人工的な地形の変化 ため池の活用

本市は地形の変化が少ない地域ですが、人工的につくられた地形の変化があります。それが「ため池」です。大阪府は雨が少なく温暖な気候のため、農業用水の不足に悩まされていました。そこで水を溜める池をつくり、必要な時にその水を利用して農業をおこなうようになりました。府内には約1万1,000か所のため池があります。

市内には、かつて30余りものため池がありました。造られたのは近世前期頃(約400年前)が多いと考えられていますが、二田古池(現在の古池公園)には、古代(約1,500年前)に二田物部氏が築造したとの伝説が残っています。発掘調査により7世紀にはすでに使用されていたことがわかった狭山池(大阪狭山市)などの例があることから、古くからため池を利用していたことがうかがえます。

ため池は時代の変化により、埋め立てられ、住宅や工場に開発されていきました。市内に残るため池は現在2か所です。

今回は泉大津の地形と大津川(6)をお送りします。

〔問合〕生涯学習課(市役所3階)

## 文化財へのいざない

### 池上曾根弥生学習館

☎20・1841 FAX 20・1866 ※月曜休館  
開館：午前10時～午後5時(体験は午後4時まで)



休館 8月5日(月)、13日(火)、19日(月)、26日(月)

#### ◆ガラス玉づくり(毎月実施)

バーナーでガラス棒を溶かし、鉄芯に巻きつけてガラス玉を作ります。

日時／9月1日(日) 午前10時～、午後1時～ 定員／各回先着4人 参加費／30gまで500円、30g超は一律600円 講師／佐野邦巳子氏 申込／8月25日(日)午前10時から電話

#### ◆カード織りでキーホルダーをつくろう

カードを使って織物を体験します。カードを回転させることで、キーホルダーが織りあがります。

日時／8月25日(日) 午前10時～、午後1時30分～ 定員／各回先着20人 参加費／500円 講師／織編館手織りの会 申込／8月11日(火)午前10時から電話

#### 「盆おどりの歌詞をつくろう！」受賞者のお知らせ

市無形民俗文化財「大津おどり」を広めるため、新しい歌詞を小学生から募集し、審査の結果、3人の特別賞が決定。  
受賞者 山本 倅路さん(戎小)、松田 優空さん(旭小)、石山 凜さん(条南小)

問合 生涯学習課

池上曾根弥生学習館と織編館の催し案内です。  
各施設情報は下記QRコードからご覧ください。

### おり あむ かん 織編館

☎31・4455 FAX 31・4457 ※水曜休館  
開館：午前10時～午後5時(入館午後4時30分まで)



休館 8月7日(水)、14日(水)、21日(水)、28日(水)

#### ◆織編館ギャラリー

令和元年手織り体験作品展「経糸と緯糸の織りなす 彩」  
日程／8月15日(木)～20日(火)  
内容／毎月開催している高機での手織体験で制作した作品を展示。夏休みに子どもたちが体験学習で作ったかわいい作品も並びます。

#### ◆モフ草履定期講座

定期講座に土曜日が加わりました！

##### ▷初級編

日程／9月10日(火)、28日(土) 定員／15人

##### ▷上級編

初級編に参加したことがあり、さらに上達したい人、またはアンバサダーをめざす人が対象です。

日程／9月19日(木) 定員／5人

##### 〈モフ草履講座共通事項〉

時間／午後1時～3時30分 参加費／500円 講師／モフ草履アンバサダー 申込／8月15日(木)から電話



## 消費生活相談室 しょうひせいかつそうだんしつ

日常生活での商品の購入やサービス利用にともなうトラブル、契約などの問題を解決するためのページです。

Let's be  
a smart consumer!

## 相談事例

消費生活センターは、どんな相談を受け、何をしてくれるのか？

消費生活センターは、消費生活に関する相談に応じ、助言・あっせん・情報提供を行う機関です。相談員は代理人ではないので、消費者トラブル解決のための交渉や手続きの全てを本人の代わりに行うことはできません。トラブル解決のための支援をします。

食料品 ネット通販(健康食品

回復費)など。

賃貸 集合住宅の賃貸借(原状

回復費)など。

工事 台風被害に関連した修理

サービスなど。

新聞購読契約など。

不正使用など。

不正使用など。

不正使用など。

不正使用など。

不正使用など。

不正使用など。

不正使用など。

不正使用など。

不正使用など。

不正使用など。

不正使用など。

不正使用など。

不正使用など。

不正使用など。

不正使用など。

不正使用など。

不正使用など。

不正使用など。

不正使用など。

不正使用など。

### 分類別相談上位10位

順位	商品・役務
1	運輸・通信サービス
2	金融・保健サービス
3	商品一般
4	教養娯楽品
5	工事・建築・加工
6	レンタル・リース・賃貸
7	食料品
8	保健衛生品
9	車両・乗り物
10	教養・娯楽サービス

### 消費生活センター (市役所1階)

☎33・1131

[受付時間]  
月～金曜日  
午後1時～4時

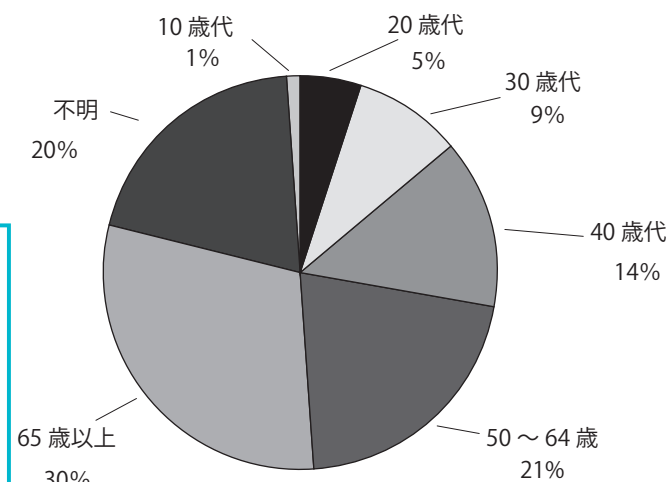
### 大阪府消費生活センター 消費生活相談窓口

☎06・6616・0888

[受付時間]  
月～金曜日  
午前9時～午後5時

の定期購入など。  
内容別相談件数は652件。  
うち特殊販売(通信販売、訪問販売、電話勧誘販売、連鎖販売取引(マルチ商法)、ネガティブオプシオン(送り付け商法))は、170件です。  
「助言、斡旋など」による被害救済額は、1824万4375円です。

### 年代別相談割合



### ワンポイント アドバイス

- ①原則、契約・解約は、本人の意思のもと、本人にしかできません。
- ②おかしいと思ったら、お早めにご相談ください。





# 情報かわら版



イベントや各種講座  
などのご案内です。

## 市の動き

- 総人口 74,667人 (－29人)
  - 女 39,023人 (－15人)
  - 男 35,644人 (－14人)
  - 世帯数 34,452帯(+22世帯)
  - 面積 13.56km<sup>2</sup> (±0.00km<sup>2</sup>)
- ※令和元年7月1日現在  
( )は前月比



## 都市計画（市決定、府決定） に関する公聴会

都市計画変更の案を作成するにあたり公聴会を開催します（説明会ではありません）。

### ■市決定

▽南部大阪都市計画用途地域の変更（市決定）

▽南部大阪都市計画防火地域及び準防火地域の変更（市決定）

▽南部大阪都市計画風致地区の変更（市決定）

※案の概要は、8月1日（木）～15日（木）まで都市づくり政策課にて閲覧することができます。

日時 8月21日（水） 午前10時～

場所 市役所3階大会議室

申込期日 8月15日（木）（必着）

申込方法 ▽公述希望者：公述申出書（様式指定） ▽傍聴希望者：はがきまたはメール（住所、氏名

電話番号を記入）  
宛先 ▽郵送 〒595-8686

（住所記載不要） ▽メール mats@city.iizumi.tosokai.jp

問合 都市づくり政策課（市役所2階24番窓口）

### ■府決定

▽南部大阪都市計画臨港地区の変更（府決定）

※案の概要は、8月1日（木）～15日（木）まで問い合わせ先および市都市づくり政策課にて閲覧することができます。

日時 8月27日（水） 午後2時～

場所 府庁別館7階 都市計画室分室（大阪市中央区大手前三丁目2-12）

申込期日 8月15日（木）（必着）

申込方法 ▽公述希望者：公述申出書（様式指定） ▽傍聴希望者：はがきまたはメール（住所、氏名、電話番号を記入）

宛先 ▽郵送 〒540-8570（住所記載不要） ▽メール keika@city.iizumi.tosokai.jp  
問合 府都市整備部都市計画室計画推進課（☎06-6944-6767）

## 国民年金からのお知らせ

■保険料免除を申請する人はお早めに

7月分保険料の納期限は9月2日（月）です。6月分まで免除が承認されている継続審査対象者以外の人や、6月分までの免除を申請している、まだ審査結果の出していない人も7月分以降の免除を希望する場合は、8月末までに申請してください。

7月末までに日本年金機構から免除申請用紙が届いている人は、申請書を記入し同封の返信用封筒で、日本年金機構へ郵送してください。また、用紙が届いていない人は、年金手帳または本人確認書類・認め印を持参のうえ、保険年金課で申請をしてください。

■国民年金保険料の納付は口座振替がお得です

国民年金保険料の納付を口座振替にすると、振替方法によっては保険料が割引されます。

振替方法には2年前納、1年前納、6か月前納、毎月納付（早割）または翌月末振り替え）があります。なお、10月分からの半年前納は8月末日までに、1年・2年前納は2月末までに申し込みが必要です。

口座振替申込先 年金事務所、各金融機関、市保険年金課  
手続きに必要なもの 年金手帳、

## 国民健康保険のお知らせ

■はり、きゅうおよびあん摩・マッサージ施術の支払方法について

はり、きゅうおよびあん摩・マッサージ施術の支払いについて、令和元年9月施術分から、受領委任制度（※1）が導入されます。制度に参加している施術所での保険適用分の支払いは、今まで通り3割（または2割）ですが、制度に参加していない施術所で保険適用の施術を受けた場合、窓口での支払いが10割になり、市役所で7割または8割分の還付申請が必要になる可能性があります。

施術所が制度に参加しているかどうかは、各施術所にお尋ねください。また、保険適用の施術を受けたときは、必ず領収証を受け取り、大切に保管してください。

（※1）制度に関する詳しい情報は、府のホームページをご覧ください。

■70歳未満の人が入院するときは限度額適用認定証の申請を

国民健康保険に加入している70歳未満の人が入院するときや高額の外來診療を受けるときには、事前

## 固定資産税に係る 家屋の用途変更について

事務所・店舗などで使用していた家屋を改修工事により住宅に変更するなど、家屋の用途変更をした場合、1か月以内に法務局（登記所）で建物表題部変更登記をすることが義務づけられています。しかし、何らかの事情により変更登記（未登記家屋を含む）ができないうときは、税務課固定資産税係にご連絡ください。

固定資産税の税額に影響がある場合と影響がない場合があります。また、場合によっては、確認のために家屋の内部を見せていただくようお願いすることがありますので、ご協力よろしくお願いします。

問合 税務課固定資産税係（市役所1階5番窓口）

## 新・増築建物調査にご協力を

令和2年度固定資産税・都市計画税の評価額算定のため、新築・増築などの建物調査を行っています。調査の際は、固定資産評価補助員

証を携帯した調査員が、訪問しますので、ご協力をお願いします。また、取り壊しなど建物に変更がある場合は、ご連絡ください。

問合 税務課固定資産税係（市役所1階5番窓口）

## 固定資産税（償却資産） 実地調査のお知らせ

市内で工場や商店などを経営し、その事業のために機械・装置、器具・備品などの事業用資産（償却資産）を所有している人は、毎年1月1日現在の資産の状況を市に申告しなければなりません。

市内事業所に対し、これらの事業用資産の状況を確認するため、調査を行っています。

固定資産評価補助員証を携帯した調査員が事業所を訪問し、帳簿書類（固定資産台帳、決算書類および法人税（所得税）の申告書など）を確認させていただく場合がありますので、ご協力をお願いします。

問合 税務課固定資産税係（市役所1階5番窓口）

自己負担限度額（月額）			
区分	所得区分	3回目まで	4回目以降（※1）
ア	所得 901 万円超	25 万 2,600 円＋医療費が 84 万 2,000 円を超えた場合は、その超えた分の 1%	14 万 100 円
イ	所得 600 万円超 901 万円以下	16 万 7,400 円＋医療費が 55 万 8,000 円を超えた場合は、その超えた分の 1%	9 万 3,000 円
ウ	所得 210 万円超 600 万円以下	8 万 100 円＋医療費が 26 万 7,000 円を超えた場合は、その超えた分の 1%	4 万 4,400 円
エ	所得 210 万円以下（住民税非課税世帯を除く）	5 万 7,600 円	4 万 4,400 円
オ	住民税非課税世帯	3 万 5,400 円	2 万 4,600 円

※1 過去 12 か月間に、1 つの世帯での高額療養費の支給が 4 回以上あった場合は、4 回目以降の限度額になります。所得とは、基礎控除後の「総所得金額等」にあたります。なお、所得申告のない場合は、上位所得者（ア）とみなされます。

## 限度額は世帯ごとに違います

自己負担限度額は右表のとおり世帯の区分によって異なります。

## 食事代の減額について

住民税非課税世帯については、「限度額適用・標準負担減額認定証」を交付します。保険証と一緒に医療機関などへ提示することにより、限度額までの支払いと食事代の減額の両方を受けることができます。

なお、毎年8月に切り替えのための申請が必要です。また、所得に応じて自己負担割合などが決まりますので、忘れずに所得の申告をしてください。

■医療費の一部負担金（お医者さんにかかった時の自己負担分）の減免について

## 河川の水質保護にご協力ください

生活排水などで河川の水質が悪化すると、「ユスリカ」などの虫が発生しやすくなるだけでなく、ヘドロが堆積し悪臭の原因になります。

ユスリカなどを駆除する薬剤散布は、農作物への影響などで散布する場所や時期が制限されます。

また、一度に大量の薬剤を散布することは、河川の生態系へ悪影響を与えてしまいます。

このため、河川を汚さないように日頃から、家庭から出る生活排水は次のことを心掛けてください。

▽流しの排水口には、水切り袋をつけましょう。▽使用済み食用油は、市販の油処理剤などを使用し適正に処理しましょう。

▽食器の汚れは、あらかじめ「へら」などで取り除いてから洗いまししょう。▽洗剤は、適量使いましょう。

問合 環境課（市役所2階21番窓口）

震災や風水害、火災その他これらに類する災害によって資産に著しい損害を受けたり、事業もしくは業務の休止、廃止または失業により、収入が減少し、利用し得る資産（預貯金などを含む）を活用しても、なお一部負担金の支払いが困難な場合は、申請により減額、免除または徴収猶予が受けられます。

保険料の納付状況など一定の条件があります。

## 届け出に必要なもの

保険証・印鑑（シャチハタ不可）・医師の意見書・収入状況等報告書

問合 保険年金課（市役所1階6番窓口）

## 生産性向上特別措置法における先端設備等導入計画

「先端設備等導入計画」を作成し、市の認定を受けた中小企業者は、固定資産税の軽減、補助金の優先採択などの支援措置を受けることができます。

導入計画の認定を希望される事業者は、認定経営革新等支援機関において事前確認を行い、先端設備等導入計画に係る認定申請書など必要書類を提出してください。

問合 地域経済課市役所4階



↑詳しくはこちら



## しごと・働くひと 応援コーナー

泉大津労働基準監督署 (☎ 27・1211)

### ■仕事休もつ化計画

～仕事はチームで行い、休みやすい職場環境に～

### 「ゆう活」で業務の効率化と長時間労働の抑制を

日照時間の長い夏は早くから働き、早めに仕事を終えて、夕方の時間を有効に活用しましょう。

### 年次有給休暇の計画的付与制度を活用しましょう

労働基準法が改正され、年5日間の年次有給休暇を確実に取得させることが必要となりました。

### 時間単位の年次有給休暇を活用しましょう

年次有給休暇の付与は原則1日単位ですが、労使協定を結べば、年5日の範囲内で、時間単位での取得が可能です。

シニア就業促進センター (☎ 06・6910・0848)

### ■55歳以上のシニア対象「ミニ仕事説明会」を開催

各種ご案内、注文受付、お問い合わせ対応などを電話で

行うコールセンターのお仕事を紹介します。

**日時** 8月28日(水) 午後2時～3時

**場所** りんくうエルガビル (泉佐野市りんくう往来南2-2、南海空港線・JR関西空港線「りんくうタウン駅」徒歩2分)

## 人権くらしの相談課 (市役所1階11番窓口)

### ■泉北就職情報フェア・合同就職面接会

#### 求人事業所 (企業) の参加募集

泉北地域で正社員やパートの仕事を探している人を対象に合同就職面接会を開催。求人を検討されている事業所は、ぜひご参加ください。高齢者雇用促進コーナーも同時開催。

**日時** 11月21日(水) 午後1時～4時30分

**場所** アプラたかいし **定員** 先着20社程度

**内容** 就職面接会、若年者・障がい者・シルバー人材センターなどの就労相談、職業適性検査など

**申込** 9月19日(木)までに人権くらしの相談課 (市役所1階11番窓口) へ

大阪府内に住み、義務教育の年齢(満15歳)をこえている人のうち、いろいろな事情で中学校

### 岸城中学校 夜間学級生を募集

**問合せ** スポーツ青少年課 (市役所3階)  
izumiotsu.osaka.jp  
住所記載不要V 泉大津市役所スポーツ青少年課青少年育成係  
メール seisyounen@city.izumiotsu.osaka.jp  
または持参  
**宛先** Vファクス 33・0670  
V郵送 〒595-8686 A

**申込** 8月22日(木)までにスポーツ青少年課設置の応募用紙(市ホームページからもダウンロード可)で、ファクス、郵送、メール、または持参  
**対象** 誰でも参加可

### 成人式企画委員 募集のお知らせ



「こんな成人式がしたい」、「こんな成人式をしたかった」という想いを自分達の企画・運営で実現させてみませんか。

〔市役所からのお知らせ〕の続き

### 広がる公共下水道 衛生的な生活は水洗化から

8月1日(水)から新たに次の区域で公共下水道の利用が可能となり、97%の市民の皆さんが利用できるようになりまし。

**新たな区域**：東助松町二丁目、夕風町13-12の各戸

公共下水道が利用できる区域になると、家庭排水や浄化槽などは、6か月以内に公共下水道に接続しなければなりません(ただし、くみ取り便所は3年以内)。水洗化工事は、市の指定を受けた業者でない工事でできませんので、ご注意ください。

### ■水洗化への助成と貸付

市では、個人で既設のくみ取り便所(し尿浄化槽)による便所を含む水洗便所に改造する工事に対し、助成金および貸付金制度(上限60万円で無利子)を設けています。

水洗化工事助成の詳細(下水道供用開始の公示日から個人で水洗便所改造工事を行うまでの期間/助成額)

▽1年以内/5万円 ▽2年以内/4万円 ▽3年以内/3万円 ▽3年経過以降/なし

### ■下水道使用料は水道料金と一緒に納付を

公共下水道を利用していたくよつになると、水道の使用水量に

じた使用料を負担していただくことになりまし。これは、下水道施設の維持管理費などに使われるもので、水道料金と一緒に納めていただくことになりまし。

### ■下水道使用料の軽減について

市民税が非課税(生活保護世帯は除く)で次の世帯に該当する人は、下水道使用料が上限600円(消費税含まず)軽減されますので、ご連絡ください。

### 対象世帯/要件

▽ひとり親世帯/ひとり親家庭の医療証の交付を受けている人 ▽高齢者世帯/世帯構成員が全員70歳以上 ▽障がい者世帯/身体障がい者手帳1・2級の交付を受けている人および精神障がい者保健福祉手帳1・2級の交付を受けている人並びに療育手帳A・B1の交付を受けている人が属する世帯または特別児童扶養手当を受給している世帯

### ■公共下水道利用の希望者へ

現在、公共下水道を利用できない区域で、利用を希望される人はご相談ください。公共下水道本管の整備計画の参考とさせていただきます。

### ■台風など大雨時における節水をお願い

台風などの大雨時には、下水道にも雨水が流れ込み下水道管やマンホール内の水位が上昇し、ひどい場合には、ご家庭の排水が流れにくくなったり、マンホールからの吹

き出しが発生する恐れがあります。大雨時には、お風呂や洗濯、台所などでの節水に、ご協力をお願いしませ。

### ごみ分別方法の変更・ごみ分別大辞典改訂版を配布

ごみの分別が変わった品目があります。9月から新しい分別をお願いします。

▽LED蛍光灯・大きいガラス板が粗大ごみに変更 ▽洗った紙コップ・紙皿は、古紙類に変更

詳しくは、8月から全戸配布する予定の「ごみ分別大辞典」でご確認ください。

**問合せ** 環境課 (市役所1階21番窓口)

### 樹木の無償配布

みどりを増やしませんか

住宅地、マンションや公園などで自治会などの皆さんが協同で緑化する場合や、学校、幼稚園などでPTAの皆さんが協同で緑化する場合、工場などで従業員や地域住民が協同で緑化する場合に、府から樹木の無償配布が受けられます。

なお、樹木は高木のみで1か所あたり10本以上の申請が条件です。

**申込期限** 8月30日(金)

**申込・問合せ** 都市づくり政策課みどり推進係(市役所2階24番窓口)

### 道路上にはみ出している樹木などの剪定について

私有地の樹木が道路上にはみ出すと、歩行者や自動車などの通行や見通しの妨げとなり、交通事故を引き起こす原因となる場合があります。所有者の皆さんは樹木の剪定や手入れをしてください。

また、道路上に植木鉢や自転車などを置くことは、歩行者や自転車などの安全、快適な通行の妨げとなり、交通安全上問題となる場合がありますので、敷地内に入れてください。

**問合せ** 土木課 (市役所2階22番窓口)

### こども110番月間

▽こども110番の家

もしものときに、こどもたちが助けを求めることができるように、地域の協力家庭や店が目印となる旗やステッカーを掲げています。

▽家庭や地域の皆さんでこどもたちを守りましよう

一人で遊ばない、知らない人についていけないなど、こどもたちに犯罪から自分の身を守る方法を教え

ましよう。

こどもの様子をつかがつ、車からこどもに話かけるなどの不審者を見かけたら、こどもを守り、すぐに警察に通報しましょう。

**問合せ** スポーツ青少年課 (市役所3階)

### 毎月勤労統計調査「特別調査」を実施します

7月31日現在で、常用労働者1人から4人を雇用する事業所を対象に毎月勤労統計調査「特別調査」を実施します。

8月上旬から対象調査区内の全事業所に、府知事任命の統計調査員がお訪ねしますので、ご回答よろしくをお願いします。

**問合せ** 総務課(市役所4階)

### 請願・陳情者の意見陳述について

市議会では、令和元年第2回定例会から審議などに必要があると認めた場合には、陳情など提出者の意見陳述(請願や陳情を提出するに至った思いや意見を述べる)の機会を新たに設けます。

詳しくは、市議会ホームページをご覧ください。

**問合せ** 議会事務局(市役所5階)

## 「広報いずみおおつ」 広告募集 (有料)

「広報いずみおおつ」では、毎月広告を掲載しています。これは、市内産業の振興を図り、良質な商品やサービスなどに関する情報を提供するために行うものです。皆さんのご理解とご協力をお願いします。

**問合せ** 広告掲載についてのお問い合わせは、秘書広報課へ。



**阪神高速1日乗り放題パスを販売中！**

阪神高速では夏・秋のおでかけにお得に利用できる乗り放題パスを販売しています。大変お得に利用できますので秋のドライブやレジャーにご活用ください。

**対象車両** ETC無線通行する普通車、軽、二輪

**期間** 12月15日(日)までの土・日

**8月度 泉大津商工会議所 経営交流会公開例会開催！**

曾祖父の代から続くワイヤーロープ製造の町工場の経営が悪化し、廃業を迫られる中、業種が全く違う食品の世界に事業転換されました。事業転換という苦悩と成功の秘訣についてご講演いただきます。是非、ご参加ください。

**日時** 8月19日(月) 午後7時～9時

**場所** 泉大津商工会議所5階会議室

**定員** 先着20人

**テーマ** ワイヤロープ製造からピクルスづくりへ事業転換!! ～第2の創業で生まれ変わる～

**講師** 西出喜代彦氏 (NSW(株)代表取締役社長)

**申込・問合** 泉大津商工会議所 経営交流会 (☎23・1111)

**個人事業税のお知らせ**

曜日、祝日限定  
**価格** 全地区利用(普通車1650円、軽・二輪1390円)、東地区のみ西地区のみ(普通車1090円、軽・二輪940円)

**申込** 専用WEBサイトから利用前までに登録してください。

**問合** 阪神高速お客様センター (☎06・6576・1484)

第1期分の納期限は、9月2日(月)です。期限内に納付してください。

8月に第1期分および第2期分の納付書をまとめて送付します(口座振替ご利用の人を除きます)ので、納付時には、お間違いないようご注意ください。

**問合** 泉北府税事務所 (☎072・2368・7221)

## 関空ニュース

ホームページ <https://www.kansai-airport.or.jp/>

### ■わくわく関空見学プラン

#### ○新・関空の裏側探検コース

関空展望ホール「Sky View」をバスで出発し、通常は立ち入ることの出来ない保安区域に入って、空港を支える裏方の施設を車窓見学できます。降車ポイントでは風向きや離着陸状況によっては飛行機を間近でご覧いただけることも。関西空港オフィシャルガイドが、飛行機にまつわるエピソードや空港の豆知識などを楽しく紹介しますので、空港について詳しくなること間違いなしです！

8月には増便も予定していますので、関空展望ホール「Sky View」のHPをご覧ください。

**所要時間**／約60分 **プラン**／個人向け・団体向け **申込**／団体向けプランは要事前予約。個人向けプランは席が埋まり次第終了のため事前予約をおすすめします。※合計16人様以上の場合は「団体向け」にお申し込みください。



#### ○機内食工場コース

世界各国のエアラインの機内食を調製している工場にて、機内食の製造工程や特別食のためのお部屋についてなど、機内食にまつわるお話をスタッフからじっくり聞きながら見学するツアーです。またツアーの前後には展望ホールのレストランにて機内食をお召し上がりいただくことができます。※小学4年生以上を対象としたツアーです。機内食に関してはアレルギー対応ではありませんので、予めご了承ください。

**所要時間**／約150分(お食事時間含む) **プラン**／団体向け・水曜日限定 **申込**／要事前予約。

### ■第16回KIX国際交流ドラゴンボート大会開催！

9月1日(日)に、関西国際空港1期・2期空港島間の水域にて、「第16回KIX国際交流ドラゴンボート大会」を開催します。ドラゴンボートとは1人の太鼓手、10～20人の漕ぎ手、1人の舵取りで行う競技で、性別や年齢などを問わず誰でも楽しめるスポーツとして注目が高まっている競技です。第2ターミナルビルと行き交う飛行機をバックに繰り広げられる、海上での熱い真剣勝負にご期待ください！参加者のみならず、観覧に来られるお客様も楽しめるイベントです。

**■花梨いきいき大学(全5回)**  
60歳以上対象講座  
60歳以上の皆さん、健康で充実した毎日を過ごすためにいろいろなことを体験してみませんか。

**日程・内容** ▼9月6日(金) すこやか体操 ▼20日(金) 心に残る名歌を歌いましょう ▼10月4日(金) 給手紙は心の贈りもの ▼

#### 南公民館からのお知らせ



**18日(金)** 声のアンチエイジング  
▼11月1日(金) 卓球にチャレンジ

**時間** 午前10時～11時30分

**対象** 市内在住・在勤の60歳以上の人

**定員** 先着20人

**教材費** 2000円

**申込** 8月9日(金) 午前9時～

**■東洋医学とツボのお話(全3回)**  
私たちの体には300以上の「ツボ」があります。東洋医学には欠かせない「ツボ」について分かりやすく説明します。

**日程・内容** ▼9月7日(土) ツボと経絡、顔のツボをさがしてみよう。 ▼21日(土) 手のツボ、足のツボ ▼10月5日(土) 背中のツボ

**時間** 午前10時～11時30分

**対象** 市内在住・在勤の人

**定員** 先着20人

**一時保育** 先着6人(6か月～就学前の幼児)

**受講料** 3000円

**持物** 筆記用具・鏡(顔を見ます)

**申込** 8月10日(土) 午前9時～

**▲共通事項▼**

**場所** 南公民館

**申込・問合** 受講料を添えて本人または家族が直接南公民館へ。申込用紙は一人一枚配付。定員に満たない場合のみ翌日から電話・ファクスでも受け付けます (☎33・1764、ファクス33・1300)。なお、申し込み後の

キャンセル・欠席については返金できません。

**北公民館からのお知らせ**

**脳トレ教室(健康講座)(全5回)**  
頭の体操をしながら運動しましょう。認知症予防に有効と言われています。是非ご参加ください。

**日程** 9月4日(水)・11日(水)・18日(水)・25日(水)、10月2日(水)

**時間** 午後1時～2時

**場所** 北公民館

**対象** 市内在住・在勤の人

**定員** 先着30人

**受講料** 5000円(5回分)

**持物** 上靴・水筒・動きやすい服装で

**講師** 高田静子氏

**申込・問合** 8月6日(火)午前9時から受講料を添えて本人または家族が直接北公民館へ。受付開始時点で定員を超える場合は抽選になります。申込用紙は1人1枚配付。定員に満たない場合のみ翌日から電話・ファクスでも受け付けます (☎23・0505、ファクス23・0566)。申し込み後のキャンセル・欠席については返金不可。

**中学校卒業程度認定試験**

病気など、やむを得ない理由により義務教育諸学校に就学する義務を猶予または免除された人に対し、中学校卒業程度の学力があるかどうかを認定するために国が行う試験です。合格者

**その他のお知らせ**

**試験日** 10月24日(木)

**試験科目** 国語、社会、数学、理科、外国語(英語)

**試験会場** 府立労働センター(エール・おおさか 大阪市中央区北浜東3番14号)

**問合** 府教育庁 市町村教育室 小中学校課進路支援グループ (☎06・6941・0351)

には、高等学校の入学資格が与えられます。

**願書受付期間** 8月19日(月)～9月6日(金)(郵送の場合は9月6日(金)消印有効)

### 福祉健康農園の新規利用者を募集します

高齢者および障がい者の心身の健康保持および生きがいづくりのため、10月1日からの新規利用者を募集します。応募多数の場合は抽選になります。

**募集区画** 13区画  
**利用期間** 10月1日～令和2年3月31日  
**利用料** 1,800円(半年分)

	農園名	場所	募集区画
1	東雲農園	東雲町6番	4区画
2	東助松農園	東助松町3丁目1番	4区画
3	森農園	森町2丁目7番	5区画

※1区画約10平米、区画の指定はできません。  
※1世帯1区画に限ります。

※次年度の利用は年度末に更新手続きが必要

**対象** 市内在住の満65歳以上の人および身体障がい者手帳または療育手帳をお持ちの人

※現在農園を利用中の人は申し込みできません。

**持物** 保険証など本人確認書類、印鑑、身体障がい者手帳または療育手帳(お持ちの人)

**申込期間** 8月19日(月)～9月6日(金)(土・日曜日を除く)

**申込・問合** 福祉政策課(市役所1階8番窓口)  
※電話、郵送での申し込みはできません。



Ivent Information

# イベント情報

## 8/8 (木) 陸上自衛隊信太山駐屯地納涼大会

**日時** 8月8日(木) 午後6時(午後5時～9時まで一般開放します。)  
**場所** 陸上自衛隊信太山駐屯地(大阪府和泉市伯太町官有地)  
**内容** 盆踊り、余興(筋肉番付、レンジャー展示、格闘展示、音楽・太鼓演奏)、各種売店  
**問合せ** 陸上自衛隊信太山駐屯地広報室(☎41・0090)

## 8/24 (土) 堺泉北港 50 周年記念講演会

堺泉北港開港 50 年を迎えるのを記念して、堺泉北港を活用した大阪経済の飛躍的な発展の可能性について考えます。  
**日時** 8月24日(土) 午後4時～5時30分  
**場所** ホテルきらりリゾート関空  
 ※南海「泉大津駅」から無料シャトルバスをご利用ください。

**定員** 先着 50 人  
**内容** ▷第1部…基調講演「クルーズ業界の今」糸川雄介氏(シルバーシー・クルーズ日本支社長)  
 ▷第2部…パネルディスカッション  
**参加費** 無料(電話での事前申込要)  
**申込・問合せ** 8月16日(金)までに高石港湾振興会事務局(高石市役所経済課内)(☎072・275・6164)  
 ※内容は一部変更になる場合あり。

## 8/25 (日) 勝尾寺参拝(西国二十三番札所)バスツアー

**日時** 8月25日(日) 雨天決行  
**時間** 午前7時30分集合、8時出発  
**集合場所** 市役所西玄関前  
**定員** 40 人  
**コース** 箕面の滝(散策)→勝尾寺(参拝)→がんこ豊中店(昼食)→アサヒビール吹田工場(見学)→市役所(18時ごろ)  
**参加費** 大人6,800円、子供4,800円  
**持物** 雨具、水筒、はき慣れた靴  
**申込** 8月18日(日)午前9時30分～総合体育館窓口のみ  
 ※申込受付日から3日以内は全額、5日以内は半額返金。以降は返金不可。遅刻で乗車できなかったときも返金不可。旅行業者が取り扱う事業です。  
**問合せ** 市民歩こう会 権上(☎090・5975・6925)

## 9/1 (日) 第13回泉大津市混声合唱団定期演奏会

"そして今、未来へ"をテーマに、演奏します。  
**日時** 9月1日(日) 開演午後2時(開場午後1時)  
**場所** テクスピアホール  
**入場料** 1,200円(前売り1,000円)  
**問合せ** 泉大津市混声合唱団(☎070・1061・9366)

## 9/22 (日) 府道松之浜曾根線“クリーンアップ大作戦”

府道松之浜曾根線の沿道清掃を行います。  
**日時** 9月22日(日) 午前8時～(2時間程度) ※雨天時は29日(日)に順延  
**集合場所** 条南町ちびっこ老人憩いの広場 ※車でのお越しはご遠慮ください。  
**清掃範囲** 市道助松式内線と府道松之浜曾根線が交差している交差点から池上曾根遺跡前交差点手前  
**持物** 不要(ごみ袋、軍手などは、用意しています)  
**申込・問合せ** 申込書(市ホームページからダウンロード可)を、ファクス(22・6040)、メール(kanky@city.izumiotsu.osaka.jp)、または環境課窓口(市役所2階21番窓口)へ持参。

## 社会福祉協議会からのお知らせ

### ①社会を明るくするつどい

社会を明るくする運動強調月間の一環として、7月6日に「社会を明るくするつどい」がテクスピア大阪で開催されました。当日は、約200人参加のもと、犯罪や非行を防止し、立ち直りを支える地域のチカラをメインテーマに、優秀標語の表彰式、元寝屋川警察署長倉松國廣氏による講演が行われ、有意義なつどいとなりました。

### ②福祉センターで「傾聴」やっています

傾聴ボランティア「にこにこ」が毎月第2木曜日に傾聴を行っています。

**日時** 8月8日(木)、9月12日(木) 午後1時30分～3時  
**場所** 総合福祉センター1階相談室

**対象** 市内在住の人(申込不要、一人30分程度)

### ③こども将棋教室

**日時** 8月10日(土)、25日(日)午後1時～4時30分(途中入退室可)  
**場所** 北公民館

**対象** 市内の小中学生・中学生  
**講師** 泉大津将棋同好会有志

### ④ボランティアサロン「ハートちゃん」

ボランティアに興味のある人

## 裁判所の調停委員による民事調停手続き相談会

交通事故、貸・借金、近隣トラブル、損害賠償など民事調停利用に関する相談に応じます。  
**日時・場所** ▽8月28日(木)：浪切ホール ▽9月25日(木)：和泉シティプラザ(いずれも午後1時～4時まで)  
**問合せ** 大阪民事調停協会(☎06・6363・3091)

## 〔その他のお知らせ〕の続き

### 戦没者遺児による慰霊友好親善事業の実施について

日本遺族会は、「戦没者遺児による慰霊友好親善事業」の参加者を募集しています。  
 同事業は、厚生労働省から補助を受け、父などの戦没した旧戦域を訪れ慰霊追悼を実施するとともに、同地域の住民と友好親善をはかることを目的としています。

平成30年度参加者以外は、複数回応募可能です。高齢者対応として、看護師も同行します。  
**参加費** 10万円

**申込** お住まいの各都道府県遺族会へ  
 ※日程・詳細・実施地域については、日本遺族会事務局(☎03・3261・5521)まで。

### 心の輪を広げる体験作文・障がい者週間ポスター募集

障がいのある人となない人の心のふれあいの体験を綴った作文や、障がい者への理解を促進するポスターを募集しています。入賞者には、賞状などを贈呈します。

■作文 400字詰め原稿用紙(縦書き)で、(点字や電子メールでの応募も可)

## あすとホールのお知らせ

(☎20・6778)

### ■あすとびっ！ワークショップ

ロボットプログラミング  
 プログラミングでシュートイン！スローインにチャレンジします。

**日時** 8月24日(土) 午前10時30分～11時30分  
**対象** 小学1年生～3年生と保護者

**定員** 10組  
**参加費** 500円

**講師** 高島直子氏

### ■あすとフォーク&ライブステージ

関西で活躍するシンガーSOSをゲストに、昭和・平成のポップスをお届けします。

**日時** 8月25日(日) 午後2時～  
**対象** 誰でも参加可  
**定員** 100人

**参加費** 500円(お茶付き)  
**出演** SOS DUO(ゲスト、風華T-Shob with yほか)

### ■大津おどり大会

市指定無形民俗文化財「大津おどり」を皆さんで踊りましょう！「REWINA盆ダンス」も踊ります。お子さんもご参加できます。

**日時** 8月30日(金) 午後1時30分～

**対象** 誰でも参加可

**定員** 100人

**出演** 大津おどり保存会、MEGUCHI Adamsほか

### ■はあとふるシアター

ミュージカル、朗読劇、アドリブ劇など楽しい演劇鑑賞

**日時** 9月1日(日) 午後2時～  
**対象** 誰でも参加可

**定員** 120人

**出演** 吉田商店、こども劇団えんげきつずほか

**申込** チケット配布中(入場にはチケットが必要です)

### ■「アカデミー教室」受講生募集中！

入会金無料！受講料3か月前納制。無料体験・見学は一人1回。見学のみの講座も有り。

▽はじめてのハワイアンフラ  
 新規開講。安らぎのハワイアンミュージックに合わせてゆっくりレッスンします。お子さん連れ歓迎です。

**日時** 第1・3水曜日 午後1時30分～3時  
**受講料** 8424円(全6回)

**講師** 川合幸世氏(Lokomakai Hula)  
 ▽「ダンス教室」体験会  
 フリースタイルのダンス無料体験会にチャレンジしよう！

**日時** 8月11日(木) 午後2時～3時30分

**講師** 森岡杏菜氏(ユーズ・N講師)

▽KID'Sダンス  
**日時** 毎週金曜日 午後4時45分～6時

**受講料** 1万6848円(全12回)

▽DANCE WORKS  
**日時** 毎週金曜日 午後7時～8時30分

**受講料** 1万6848円(全12回)

▽癒しのウクレレ  
 楽器を弾くのが初めての人も、楽譜が読めない人も大歓迎。

**日時** 第2・4水曜日 午前10時～11時30分

**受講料** 9720円(全6回)  
**講師** 桶谷康二氏(桶谷ミュージックポレーション)

▽やさしい子ども英会話  
 夏休みだ！ネイティブイングリッシュに慣れよう！

**日時** 毎週金曜日 午後4時50分～5時40分

**受講料** 2万3652円(全12回)

**講師** シェインド・マーク(優しい英会話教室主宰)

■あすと夏季臨時休館日  
 8月13日(火)～15日(木)



↑詳しくはあすとホールホームページ

なら誰でも気軽に集える場です。

今月は介護予防の体操や脳トレ、インボディ測定を行い、いつまでも元気な身体を維持するコツを「ステップアップスクール社協」の出前講座で教えます。

**日時** 8月27日(火) 午後1時30分～4時  
**場所** 総合福祉センター4階

**定員** 体操などは先着20人(完全予約制)  
 ▲②④問合せ ▽ 社協ボランティアセンター(☎23・1393)

### ■献血のお知らせ

**日時・場所** ▽8月9日(金) 午前10時～午後4時30分 市役所 ▽9月1日(日) 午前10時～午後4時 泉大津郵便局(いずれも正午～午後1時まで休憩)  
**問合せ** 献血推進協議会(☎23・1393)



**ゆるキャラグランプリ 2019**

1. 登録  
https://vote-yurugp.secureserv.jp/pc/members

2. おおつに投票  
http://www.yurugp.jp/vote/detail.php?id=00000435

ガラケーなら簡単投票!!  
ガラケーは登録なしで投票できるよ〜→→

飛躍!!

一日一回投票できる羊!  
投票期間  
8.1(木)〜10.25(金)

## いずみおおつのキラリ

このコーナーでは、泉大津市のキラリと輝く人財やさまざまな活動を紹介しします。

★ 泉大津市火災予防協会の2事業所が危険物安全大会で表彰されました

6月3日、危険物安全大会（全国）で、泉大津市火災予防協会の㈱ガスケミカル物流西日本（臨海町）が、長年の自主保安体制及び管理教育の徹底により、創業以来の無事故・無違反が評価され、（一財）全国危険物安全協会理事長から優良危険物関係事業所表彰を受賞されました。

また、6月8日 大阪府危険物安全大会では、同火災予防協会の㈱ニヤクコーポレーション近畿四国支店（臨海町）が、危険物の保安管理が評価され、（公財）大阪府危険物安全協会理事長から優良危険物事業所表彰を受賞されました。

（一財）全国危険物安全協会優良危険物関係事業所表彰受賞  
㈱ガスケミカル物流西日本

（公財）大阪府危険物安全協会 優良危険物事業所表彰受賞  
㈱ニヤクコーポレーション近畿四国支店

**NEW FACE!!** 泉大津在住のかわいい子どものスナップ

元気です!

**おおつっこ**

「おおつっこ」写真募集  
このコーナーでは、小学校入学前のお子さんの写真を募集しています。お子さんの写真と住所・名前（ふりがな）・生年月日・電話番号・保護者のひとことを添え、郵送（〒595-8686）またはEメール（kouhou@city.izumiotsu.osak.a.jp）で秘書広報課まで。

たかい あゆな ゆうが いろは  
**高井 彩由奈・悠雅・彩生ちゃん**  
H25.4月・H28.5月・H31.4月生

平成最後に産まれた新しい家族! 3きょうだい仲良くすくすく大きくなってね。  
（東雲町）

**公式インスタキャンペーン**  
テーマ：夏

泉大津の夏を感じる写真を投稿しよう!  
「#バッチグー 泉大津」に加え、  
「#2019 サマー」をつけて投稿してね!

期間：9月8日まで

抽選で3人におおつみんグッズをプレゼント!（発表は発表をもってお知らせします）

災害時などに、防災無線の内容が聞き取れなかった場合、電話で聞き直すことができます。

みんなでやろう、くんれんを!

☎ 0800・200・3890（通話料無料）

住宅用火災警報器の相談は泉大津市消防署へ!  
泉大津市消防署予防係 ☎21・0119

市役所関係機関の連絡先

泉大津市の市外局番は 0725 です。

- 市役所 ..... ☎33・1131 FAX21・0412
- 消防本部 ..... ☎21・0119 FAX33・0531
- 市立病院 ..... ☎32・5622 FAX32・8056
- 市民活動支援センター（おづぶらざ） ..... ☎24・9016 FAX24・9017
- にんじんサロン ..... ☎21・6555 FAX21・6555
- 総合福祉センター ..... ☎23・1390 FAX23・1394
- 高齢者保健・福祉支援センター（ベルセンター） ..... ☎21・0294 FAX21・8294
- 教育支援センター ..... ☎31・4460 FAX33・7353
- 図書館 ..... ☎32・0562 FAX31・0377
- 織編館 ..... ☎31・4455 FAX31・4457
- 池上曾根弥生学習館 ..... ☎20・1841 FAX20・1866
- 勤労青少年ホーム ..... ☎32・6432 FAX32・6432
- 南公民館 ..... ☎33・1764 FAX33・1300
- 北公民館 ..... ☎23・0505 FAX23・0566
- 総合体育館 ..... ☎33・1200 FAX33・1202
- 保健センター ..... ☎33・8181 FAX33・4543
- 地域子育て支援センター ..... ☎・FAX 23・0012

「混ぜればごみ、分ければ資源」  
**9月の資源ごみ収集日**

可燃ごみ収集曜日	カン・ビン・せとものなど	古紙類	ペットボトル・容器包装プラスチック
月・木コース	4日水、18日水	11日水、25日水	毎週金曜日
火・金コース	4日水、18日水	11日水、25日水	毎週木曜日
水・土コース	3日火、17日火	10火、24日火	毎週月曜日

粗大ごみの収集（有料制）をご希望の人は、粗大ごみ電話申込センターへ電話もしくはインターネットでお申し込みください。  
☎0800・123・5300（通話料無料）・☎0725・23・8522（携帯）  
FAX 0800・500・5300（主に聴覚障がい者などが対象）  
URL https://s-kantan.com/sodai-izumiotsu-u/

ごみ減量に向けたスローガン  
**プロジェクト!! G-50** ジーゴジュウ

令和元年6月分  
可燃ごみ量 782ト  
1人あたりの一日の可燃ごみ量 R1.6 349.1g 目標 368.8g  
目標を 19.7g 上回りました

ごみを分別してリサイクルに。ペットボトルは衣類やプラスチック製品などに紙パックはトレットペーパーなどに変わります。

**市で行っている市民相談一覧(無料)**

法律相談【要予約】予約専用電話 ☎23・4400  
木曜日 市役所1階市民相談室  
※前日(前日が祝日の場合は前々日)の午前9時から電話で予約受付。相談時間は午後1時からでひとり30分間。先着8人まで。時間の指定はできません。

一般相談 ☎33・1131  
月～金曜日 午前10時～午後4時30分  
市役所1階市民相談室

交通事故相談 ☎33・1131  
月～金曜日 午前10時～午後4時30分  
市役所1階市民相談室

行政相談 ☎33・1131  
第2月曜日、第4火曜日 午後1時～3時  
市役所1階市民相談室

司法書士相談 ☎33・1131  
第1金曜日 午後1時～3時  
市役所1階市民相談室

土地家屋調査士相談 ☎33・1131  
第3金曜日 午後1時～3時  
市役所1階市民相談室

不動産相談 ☎33・1131  
第2・4金曜日 午後1時～3時  
市役所1階市民相談室

税務相談 ☎33・1131  
第3月曜日 午後1時～4時  
市役所1階市民相談室

市民生活応援窓口 ☎33・9254  
月～金曜日 午前8時45分～午後5時15分  
市役所1階市民生活応援窓口

特設人権相談 ☎33・1131  
第2・3・4水曜日 午後1時～3時  
市役所1階市民相談室

消費生活相談 ☎33・1131  
月～金曜日 午後1時～4時  
市役所1階消費生活センター

人権相談 ☎33・1131  
月～金曜日 午前9時～午後5時  
市役所1階人権くらしの相談課

児童家庭相談 ☎33・1131  
月～金曜日 午前8時45分～午後5時15分  
市役所1階子育て応援課

ひとり親家庭相談 ☎33・1131  
月～金曜日 午前8時45分～午後5時15分  
市役所1階子育て応援課

高齢者総合相談 ☎21・0294  
月～金曜日 午前9時～午後5時15分  
高齢者保健・福祉支援センター(ベルセンター)

心配ごと相談 ☎21・9871  
火曜日 午後1時30分～3時30分  
総合福祉センター

教育相談 ☎31・4460  
月～金曜日 午前9時～午後5時  
教育支援センター  
心の相談ホットライン(☎26・0005)

医療相談 ☎32・5622  
月～金曜日 午前9時～午後4時 市立病院

防火相談 ☎21・0119  
毎日 午前9時～午後5時 消防本部

労働相談 ☎33・1131  
月～金曜日 午前9時～午後5時  
市役所1階人権くらしの相談課

就労相談【要予約】 ☎33・1131  
月～金曜日 午前9時～午後5時  
市役所1階人権くらしの相談課

住宅相談 ☎33・1131  
月～金曜日 午前9時～午後5時  
市役所2階建築住宅課

福祉なんでも相談【要予約】 ☎21・0294  
第2・4金曜日 午後1時～午後3時  
地域包括支援センター

女性相談(面談は要予約)  
にんじんサロン ☎21・6500  
火～金曜日 午前10時～午後5時  
人権くらしの相談課 ☎33・9208  
月～金曜日 午前9時～午後5時

犯罪被害者相談 ☎33・1131  
月～金曜日 午前10時～午後4時30分  
市役所1階市民相談室

市役所窓口業務は月～金曜日(土・日曜日、祝日と12月29日～1月3日の年末年始を除く)午前8時45分～午後5時15分まで行っています。  
(日曜開庁は午前9時～午後5時)

**編集後記**

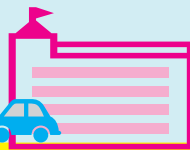
▽中村紀洋さんが泉大津にやってきました!(2ページ)ホークスファンの私は、当時ダイハド打線といてまえ打線の対決が大好きでした!当時の裏話なんかも聞けるかもしれませんね!お申し込みはお早めに!(運)夏といえばプール!助松プーは8月25日まで営業しているのでみんな助松プールの大集合!!特に小プールのすべり台が大人気!表紙、5・36ページにレポーターが撮影した写真もあるのでぜひ見てください。(萬)▽台風シーズン到来…。皆さん、昨年の台風21号の被害を教訓に、事前準備、備えを万全にしておきましょう!(8・9ページ)私もあれ以降、モバイルバッテリーやブルーシートを購入し、循環備蓄も始めました。(大)

**今月の納税・納付**

- 市・府民税（普通徴収）…第2期分
- 国民健康保険料（普通徴収）……………第3期分
- 後期高齢者医療保険料（普通徴収）……………8月分
- 介護保険料（普通徴収）……………8月分

※納期内に納付してください。  
※便利な口座振替をご利用ください。





泉大津で起こった  
さまざまなできごとやイベントを、  
写真とともにお届けします。

## 広報いずみおおつ

令和元年 8 月号 (令和元年 8 月 1 日発行)

この広報紙は、再生紙を使用しています。  
また広報紙が届かない世帯の人は、秘書広報課へお問い合わせください。



【助松プール】

📷 市民レポーター 小山

**大** 助松プールで水遊び  
はしゃぎ！夏はやっぱりプールだね！

夏の定番プール。ここ助松プールも大賑わいです。ぶかぶか浮かんでみるもよし、かけあっこするもよし。みんな思う存分大はしゃぎ。プールが初めての子もいるのかな？おそろおそろ水面に触れる、そんなかわいらしい場面も見られました。夏を満喫する子どもたちの笑顔がまぶしく水面に反射していました。



【7月6日・地域子育て支援センター】 📷 市民レポーター 道井

**し** パパ！一緒に遊ぼう！  
やぼんだま、できた！！

子どもたちとパパが一緒になって笹飾りや水遊び、砂遊びで遊びました。いつもは忙しいパパはここぞとばかりに、子どもたちとの触れあいを楽しんでいました。子どもたちも、パパに甘えつつ、汗をぬぐうことも忘れ夢中で遊んでいました。気付くとそこには親子そっくりな笑顔。パパ、おうちでも遊ぼうね。



📷 市民レポーター 羽田野、MIDORI

【6月23日・池上曽根弥生学習館】

**弥** 稲作体験講座 2019  
生時代の稲作をどろんこになって体験！

薄曇りの程よい天候の中、大人も子どもも泥んこになって楽しく田植え体験をしました。水田の中に棲む生き物たちに歓声を上げる子どもたちの姿と、昔と変わらぬ田んぼの様子に、なんだかほっこり。秋には、みんなで収穫です。豊かに実りますように。



【6月23日・テクスピア大阪】 📷 市民レポーター IZUMI

**だ** にんじんサロンまつり & 記念講演会開催  
れもが自分らしく生きられる社会をめざして

今年で11回目を迎えたにんじんサロンまつり。オカリナの演奏、絵本の読み聞かせ、そしてたんぽぽクラブによる体操では、体を動かして皆さん楽しそうでした。パネル展示も充実していました。  
記念講演「ボーダーレス化の時代を生きる」も行われました。



【6月16日・テクスピア大阪】

**心** 文化フォーラム「琵琶のひびき〜心と情を語り継ぐ」  
で、目をつむって聞く奥深い琵琶のひびき

人間国宝、奥村旭翠氏を迎え、琵琶の公演会が行われました。お弟子さんらの息のあった迫力ある「羽衣」の合奏で始まった公演会。記者との対談では、軽妙な語り口で会場を沸かせていました。旭翠氏の言葉にできない心に語りかけてくるような深みのある演奏に、会場中が息をのみ、圧倒されました。



【7月6日・テクスピア大阪】

**た** 「片づけで人生が変わる！笑って学べる収納術」  
った3ステップ！出す、分ける、しまう！

お笑いタレントで整理収納アドバイザーの収納王子コジマジック氏の講演会が開かれました。さすが多数の賞を獲得した中堅のお笑いタレントらしく、お笑いの中に要点を組み入れていく熱演に爆笑の渦。実演もあり、全員で「出す・分ける・しまう」と片づけの極意を大声で唱和しながら学びました。

災害時などに、防災無線の内容が聞き取れなかった場合、電話で聞き直すことができます。

☎ 0800・200・3890 (通話料無料)



編集 / 発行 泉大津市役所 秘書広報課 (☎0725・33・1131)  
〒595-8686 泉大津市東雲町9番12号  
泉大津市公式 Facebook ページに「いいね！」をお願いします。  
(Facebook 名: 泉大津市役所)