

- (2) 隊長の指示に基づき、地震及び津波に関する情報及び隊長の命令の内容等防災上必要な情報を、次項に定める手段を用い、顧客、その他の従業員に伝えること。
- (3) あらかじめ幾つかの状況を想定し、それぞれの場合に応じた顧客等に対する情報伝達のための例文、手段等を定めておくこと。なお、通常の伝達手段が地震等の影響により寸断されることを考慮した伝達手段の確保に留意すること。

6 避難誘導班の業務

避難誘導班は、次の活動を行うものとする。

- (1) 地震の発生又は隊長の指示に基づき、速やかに【別図1】に示す位置につき、建物内の避難路の確保及び安全の確認、当該地域の避難場所までの経路を示した【別図2】の掲出等必要な措置を講じ、完了後はその旨を直ちに隊長へ報告すること。なお、避難誘導に際しては、自分の安全にも配慮すること。
- (2) 隊長から避難誘導開始の指示を受けたときは、顧客等を避難誘導すること。
- (3) 避難誘導の際には、拡声器等を用いて避難の方法や方向を指示し、混乱の発生防止に努めること。
- (4) 顧客等への避難誘導が完了したときは、その旨を確認し、直ちに隊長に報告すること。

7 その他

不測の事態にあつては下記のとおりとする。

- (1) 隊長は、南海トラフ地震が発生した後の状況等から、この対策どおりに活動することが困難又は適当でないと判断したときは、これによらないことができる。この場合、隊長は直ちに隊員に必要な指示を与えるものとする。
- (2) 各班の班長は、班がこの対策どおりに活動することが困難又は適当でないと判断したときは、直ちに隊長にその状況を報告し、必要な指示を受けものとする。

8 訓練

隊長が行う防災訓練は次による。なお、訓練は年1回以上行うものとする。

また、地方公共団体及び関係機関が行う訓練には積極的に参加するものとする。

- (1) 情報収集・伝達に関する訓練
- (2) 津波からの避難に関する訓練
- (3) その他前各号を統合した総合防災訓練

9 教育

隊長が従業員等に対して行う教育は次による。

- (1) 南海トラフ地震臨時情報（調査中・巨大地震警戒・巨大地震注意）の内容及びこれに基づき取られる措置の内容
- (2) 南海トラフ地震に伴い発生すると予想される地震及び津波に関する知識
- (3) 地震及び津波に関する一般的な知識
- (4) 南海トラフ地震が発生した場合及び南海トラフ地震臨時情報（調査中・巨大地震警戒・巨大地震注意）が出された場合に具体的に取るべき行動に関する知識
- (5) 南海トラフ地震が発生した場合及び南海トラフ地震臨時情報（調査中・巨大地震警戒・巨大地震注意）が出された場合に従業員等が果たすべき役割
- (6) 南海トラフ地震防災対策として現在講じられている対策に関する知識
- (7) 南海トラフ地震対策として今後取り組む必要のある課題

10 広 報

隊長が顧客等に対して事前に行う広報は次による。

- (1) 南海トラフ地震臨時情報（調査中・巨大地震警戒・巨大地震注意）の内容及びこれに基づき取られる措置の内容
- (2) 南海トラフ地震が発生した場合及び南海トラフ地震臨時情報（調査中・巨大地震警戒・巨大地震注意）が出された場合の出火防止、顧客同士が協力して行う救助活動、避難行動、自動車運行の自粛等、防災上とるべき行動に関する知識
- (3) 正確な情報入手の方法
- (4) 防災関係機関が講ずる災害応急対策等の内容
- (5) 各地域における避難対象地域、急傾斜地崩壊危険箇所等に関する知識
- (6) 各地域における避難場所及び避難経路に関する知識

11 時間差発生等における避難等

隊長が南海トラフ地震臨時情報発表時に行う措置等は次による。

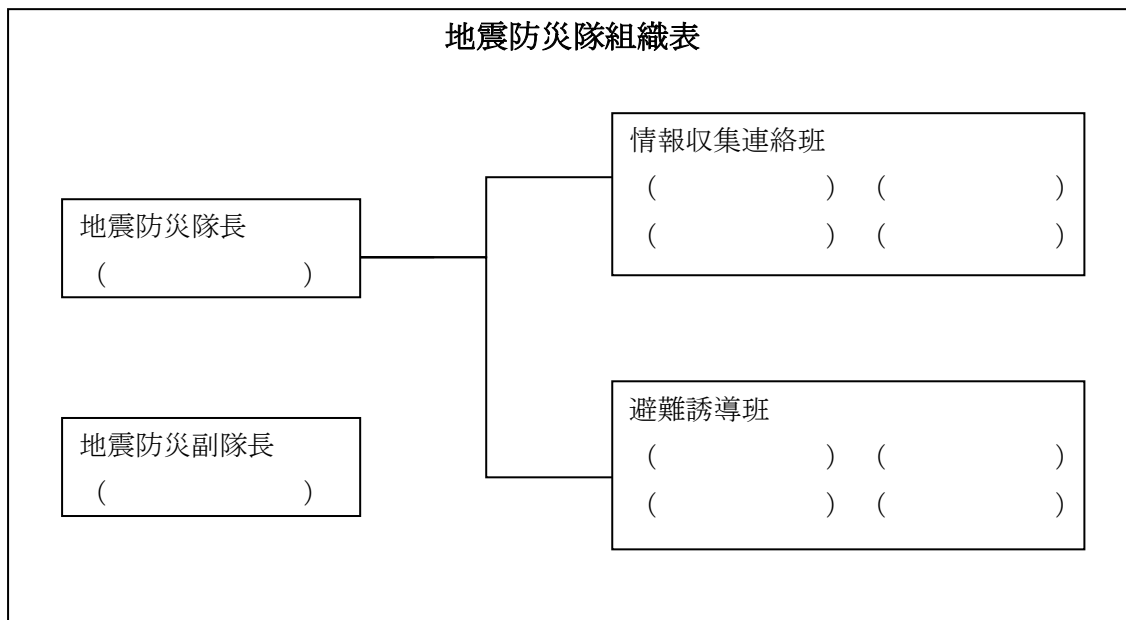
- (1) 南海トラフ地震臨時情報（巨大地震警戒）が発表された場合、自衛消防組織は、南海トラフ沿いの想定震源域内のプレート境界におけるM8.0以上の地震の発生から1週間、後発地震に対して警戒する措置をとるものとする。また、当該期間経過後1週間、後発地震に対して注意する措置をとるものとする。
- (2) 南海トラフ地震臨時情報（巨大地震注意）が発表された場合、自衛消防組織は、南海トラフ沿いの想定震源域内のプレート境界においてM7.0以上M8.0未満又はプレート境界以外や想定震源域の海溝軸外側50km程度までの範囲でM7.0以上の地震（ただし、太平洋プレートの沈み込みに伴う震源が深い地震は除く）が発生するケースの場合は1週間、南

海トラフ沿いの想定震源域内のプレート境界面で通常と異なるゆっくりすべりが観測されたケースの場合はプレート境界面で通常と異なるゆっくりすべりの変化が収まってから、変化していた期間と概ね同程度の期間が経過するまでの期間、後発地震に対して注意する措置をとるものとする。

- (3) 南海トラフ地震臨時情報（調査終了）が発表された場合、自衛消防組織は、管理権原者の指示に基づき、防災に関する業務を終了するものとする。

※注意 この例は、ここに定める以外の事項を定めることを妨げているものではありません

別表第 1



地震防災隊活動要領

担当区分	任務内容
地震防災隊長	<ul style="list-style-type: none"> ・指揮、命令 ・避難開始時期、避難場所の決定
情報収集連絡班	<ul style="list-style-type: none"> ・館内放送等により、パニックの発生を防止する ・携帯ラジオなどにより防災機関からの情報を収集する ・周辺で火災が起きてないか、燃え移ってこないかなどを調べて、隊長に報告する
避難誘導班	<ul style="list-style-type: none"> ・メガホンや携帯拡声器を使い、落ち着いて行動するよう誘導する ・誘導の責任者は、トイレなどに在館者がいないか確認する ・ドアを開く ・避難経路に倒れた物や落下物を取り除く ・火災が発生していない場合は、隊長の避難指示があるまで、柱の周りや、壁際など安全な場所で待つ ・避難行動要支援者の避難支援 ・外国人、出張者及び旅行者について配慮する ・避難誘導班自身の安全な避難の確保について定めておく

【別図1】 配置図



【別図2】 付近見取図〔避難経路図〕(避難場所_____)

