

令和7年度（2025年度）

小学生すくすくウォッチ 泉大津市の結果概要

今回お知らせする結果は、学力や学習状況の一部であり、子どもたちの学力や 学習状況、学校の教育活動などのすべてを表すものではありません。

令和7年度 小学生すくすくウォッチ

○目 的:子どもたち一人ひとりが自らの強みを知り、学びの基盤となる言語能力や読解力、情報活用能力、問題発見・解決能力等を向上させ、これからの社会を生き抜く力を着実につける。

○実施日:令和7年4月16日～24日 ※期間内で学校が実施日を決定

○対 象:小学校、義務教育学校前期課程及び支援学校小学部の第5・6学年

○実施児童数 5年生: 泉大津市 535人 大阪府 63,508人
6年生: 泉大津市 521人 大阪府 64,739人

○内 容:5年生:国語、算数、理科、わくわく問題(教科横断型問題)、アンケート
6年生:わくわく問題(教科横断型問題)、アンケート

○児童への資料「ウォッチシート(個人票)」の提供

【記載内容】

- ・アンケート結果からわかる児童一人ひとりのよいところ
- ・各教科とわくわく問題(教科横断型問題)の解答状況から見られる、児童一人ひとりのよいところ
- ・各教科とわくわく問題(教科横断型問題)のすべての問題について、児童一人ひとりの正答状況とそれに合わせたアドバイス

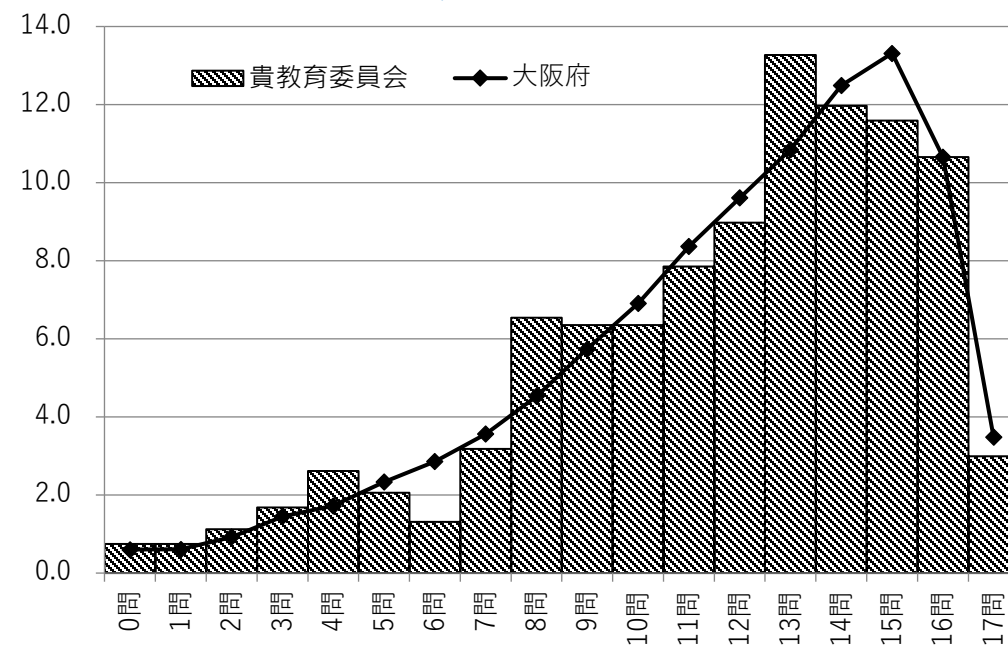
教科に関する調査結果

【5年生 国語】リーディングスキルを問う問題が多数含まれる

	平均正答数	平均正答率	無解答率
泉大津市	11.6問 / 17問	68.3%	6.0%
大阪府(公立)	11.8問 / 17問	69.2%	5.6%

分類		区分	平均正答率(%)	
			泉大津市	大阪府
学習指導要領の内容	知識及び技能	(1) 言葉の特徴や使い方に関する事項	72.0	72.4
		(2) 情報の扱い方に関する事項	64.3	68.9
		(3) 我が国の言語文化に関する事項	17.2	21.9
	思考力、判断力、表現力等	話すこと・聞くこと	—	—
		書くこと	69.0	69.1
		読むこと	—	—
評価の観点	知識・技能		68.3	69.2
	思考・判断・表現		69.0	69.1

< 正答数分布グラフ >



< 主なポイント >

- ・文を正しく理解し、指示語の指示内容を捉えることや、一文を二文に分けて書くとき、文と文の意味のつながりを考え、適切な接続語を使うことはできている。
- ・文の中における主語と述語の関係に注意して、述語の部分を書き正しくことや、示された文の構造や、情報と情報の関係を理解して文の内容を正しく捉えることには課題がある。

具体的な問題例 2(1)(2)

文中の助詞を正しく使う。

② 次の(1)と(2)の——部①から③までの言葉の中に、間違^{まちが}って使われている言葉が一つあります。その番号をそれぞれ一つ選び、正しい言葉をひらがな一文字で書きましょう。

(1) トラックで^①野菜^②が市街地^③に運ぶ。

番号

②

正しい言葉

を

泉大津市 82.1%
(大阪府 83.5%)

(2) 全校集会が^①体育館^②で九時^③を始まる。

番号

③

正しい言葉

に

泉大津市 83.7%
(大阪府 86.0%)

具体的な問題例 7(2)

文を正しく理解し、指示語の指示内容を捉える。

⑦ 次の(1)と(2)の——部の言葉がさし示^しす言葉として正しいものを、あとの1から4までのの中からそれぞれ一つ選びましょう。

(2) 兄に買ってもらったかばんに、ボールをバットで打っている子どもの絵がかかれたキーホルダーを付けた。これは、妹からももらったものだ。

1 かばん

2 ボール

3 バット

④ キーホルダー

泉大津市 91.6%
(大阪府 91.5%)

リーディングスキル
「照応解決」

具体的な問題例 12(1)

文の中における修飾語と被修飾語の関係を捉えて、文の内容を正しく理解する。

(1) 晴れた空の下、青い大きなシートに座^{すわ}り、リュックサックから出した水筒^{すいどう}のお茶を飲んだ。

問い

——部の言葉が説明している言葉は何ですか。次の1から4までのの中から一つ選びましょう。

1 空

② シート

3 リュックサック

4 水筒^{すいどう}

泉大津市 75.7%
(大阪府 76.9%)

リーディングスキル
「係り受け解析」

9 具体的な問題例

一文を二文に分けて書くとき、文と文の意味のつながりを考え、適切な接続語を使う。

- ⑨ 次の例にならない、【もとの文】を、意味が変わらないように二つの文に分けて書き直します。
【書き直した文】の（ ）にあてはまる言葉を、書きましよう。

(例)

【もとの文】

カーテンをあげると、部屋が明るくなった。

【書き直した文】

カーテンをあげた。（すると）、部屋が明るくなった。

【もとの文】

山の頂上は涼しいと思っていたが、登ってみたら暑かった。

【書き直した文】

山の頂上は涼しいと思っていた。（ ）、登ってみたら暑かった。

「しかし」「だが」など、
逆接の接続表現

泉大津市 85.0%
(大阪府 86.3%)

3(1) 具体的な問題例

文の中における主語と述語の関係に注意して、
述語の部分を正しく書く。

- ③ 次の(1)と(2)の文は、

——部の言葉の使い方が間違っています。それぞれの文について、
——部の言葉を正しく書き直しましょう。

- (1) 新しい花だんが、校庭の南側に作った。

正しい言葉 ……

泉大津市 45.8%
(大阪府 47.9%)

正答例..

「作られた」と同様の解答をしているもの

※漢字で表記しているかどうかは不問(以下同)

※敬体、常体の使い分けは不問(以下同)

48.0%は、「作る」の意味
を含んでいないもの

そもそも問題を読解
できていない？



リーディングスキル
「係り受け解析」

具体的な問題例 8(1)

示された文の構造や、情報と情報の関係を理解して文の内容を正しく捉える。

⑧ 次の(1)と(2)の文の内容と同一意味を表している文を、あとの1から3までの中からそれぞれ一つ選びましょう。

(1) 雨がやむのを待っているゆみさんは、雨が降る中を走って帰ろうとするともやさんに雨宿りをしようと言いました。

① 雨が降る中を走って帰ろうとするともやさんは、雨がやむのを待っているゆみさんに雨宿りをしようと言われました。

2 雨が降る中を走って帰ろうとするともやさんは、雨がやむのを待っているゆみさんに雨宿りをしようと言いました。

3 雨が降る中を走って帰ろうとするゆみさんは、雨がやむのを待っているともやさんに雨宿りをしようと言われました。

泉大津市 56.1%
(大阪府 56.2%)

リーディングスキル
「同義文判定」

具体的な問題例 12(2)

文の中における主語と述語の関係を捉えて、文の内容を正しく理解する。

(2) さくらさんが書いた映画の紹介文を読んだなみさんは、たかしさんとまさきさんに言いました。「さくらさんの紹介していた映画を観てみたいな。とてもおもしろいってりくさんも言っていたよ。」

問い りくさんの話を聞いたのは誰ですか。次の1から4までの中から一つ選びましょう。

- 4 3 ② 1
まさきさん たかしさん なみさん さくらさん

泉大津市 56.4%
(大阪府 57.9%)

リーディングスキル
「係り受け解析」

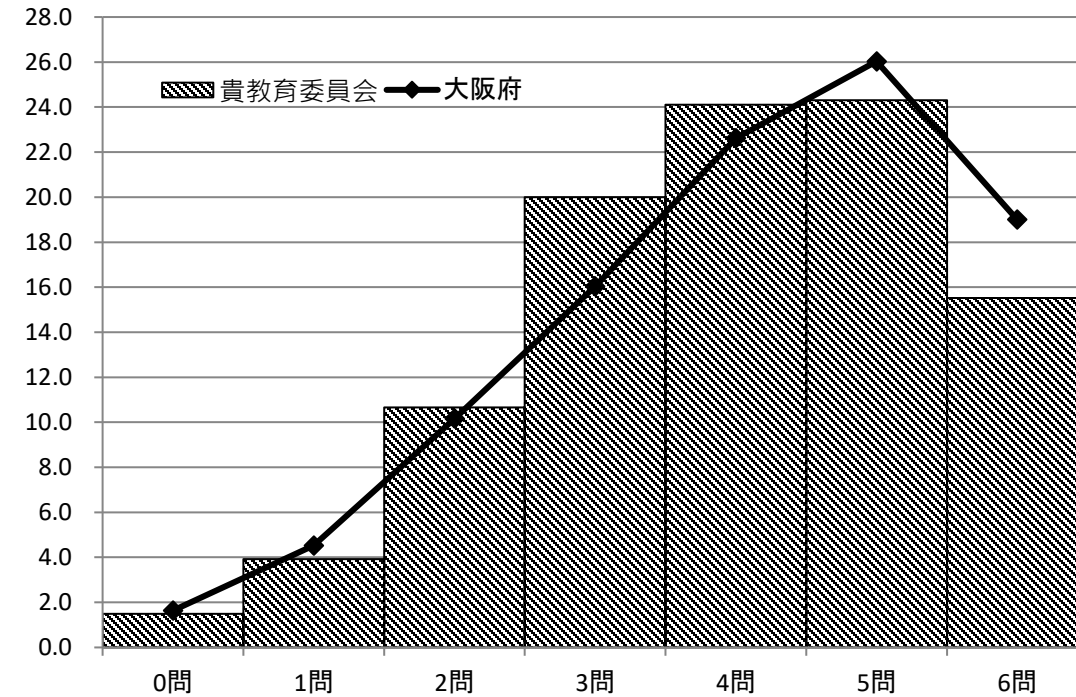
基礎的読解力の基盤となるプロセスは、助詞が示す情報を正しく読み取れるかに依存している。

◆対応するRSTの分野
係り受け解析・照応解決
同義文判定



【5年生 算数】 大阪の小学生が特に苦手としている領域を中心に出題されている。

< 正答数分布グラフ >



< 主なポイント >

- ・円の直径についての理解を通して、1枚の画用紙に円を何個かくことができるかを考えることは概ねできている。
- ・資料から読み取った内容と棒グラフが示している内容を関連づけ、内容を正しく理解することに課題がある。


	平均正答数	平均正答率	無解答率
泉大津市	4.0問 / 7問	66.0%	3.9%
大阪府(公立)	4.1問 / 7問	67.9%	4.1%

分類	区分	平均正答率 (%)	
		泉大津市	大阪府
学習指導要領 の内容	数と計算	69.7	72.1
	図形	74.4	75.6
	測定／変化と関係	49.7	54.8
	データの活用	61.7	63.0
評価の観点	知識・技能	64.4	66.1
	思考・判断・表現	67.7	69.8
問題形式	選択式	67.4	68.4
	短答式	71.6	72.9
	記述式	59.2	62.5

具体的な問題例 大問1(2)

直方体を構成する要素及びそれらの位置関係に着目し、平面上での表現や構成の仕方の考察を通して、入れ物とならない展開図について、その理由を考える。


(2) けんたさんたちは、いろいろな色の円や正方形、正三角形、直角三角形などの形のかざりをたくさん作りました。



けんた

かざりを入れておくための入れ物がほしいね。入れ物は中身がわかるようにしたいな。

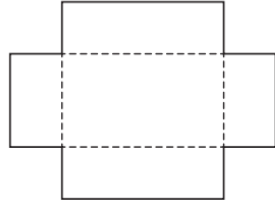
【入れ物】




※直方体のもっとも広い面を1つ取って、中身が見えるようにした入れ物。

問い
 けんたさんたちは上の図のような【入れ物】を作るために、下の**1**から**3**の展開図をかきました。上の図のような【入れ物】にならない展開図の番号を、**1**から**3**までの中から1つ選びましょう。また、その理由を書きましょう。

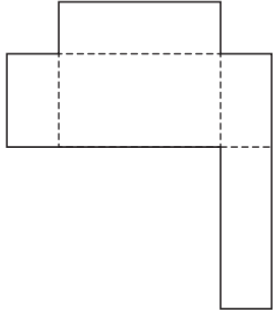
1



2



3




(正答の条件) 【番号】 を2と解答し、 【理由】 に次の①または②を書いている ① 大きい長方形の面を囲む面が一枚足りない ② 大きい長方形の面に向かい合う面が同じ形にならない				
		番号	理由	反応率 (%)
1	◎	2 と解答	①または②を記述しているもの	9.0
2	○	2 と解答	①、②を記述していないもの 無解答	59.6
3		1 または 3 と解答 または無解答	①または②を記述しているもの	0.6
9		上記以外の解答		29.7
0		無解答		1.1

泉大津市 68.6%
 (大阪府 70.2%)

具体的な問題例
大問2(1)

資料から読み取った内容と棒グラフが示している内容を関連づけ、内容を正しく理解する。


② いきもの係のきみさんとそらは、クラスで毎月作っている学級新聞の7月号で記事を書くことになっています。2人はどのような記事を書くか考えています。




きみこ

学校では熱帯魚とメダカを飼っているね。家でペットを飼っている人もいるよね。

友だちの中には犬やネコ、ハムスターを飼っている人がいるよ。どんなペットが人気なのかな。



そら



きみこ

いまペットを飼っていない人は、もしもペットを飼うとしたら、何を飼ってみたいのかな。

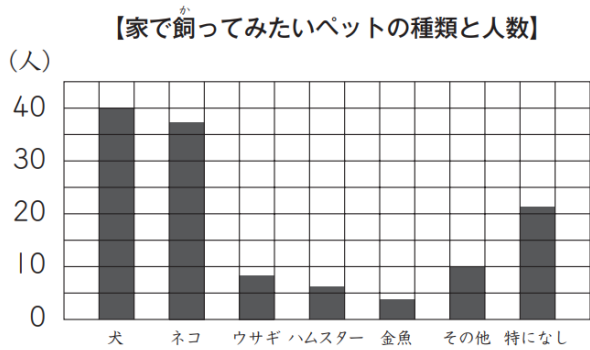
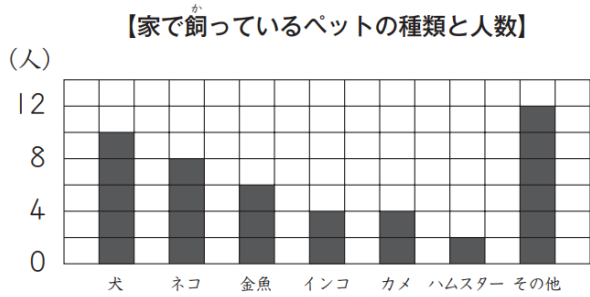
(1) 2人は次のアンケートを作り、5年生全員に回答してもらいました。次のページの棒グラフは、[2][3]の結果をそれぞれまとめたものです。

アンケート

[1] いま家でペットを飼っていますか？
① はい ② いいえ

[2] [1] で①と答えた人は、何を飼っていますか？
(複数の動物を飼っている人は、すべての動物を答えてください。)

[3] [1] で②と答えた人は、もしもペットを飼うとしたら、何を飼ってみたいですか？
(複数の動物を答えてもよいです。)



問い 上の棒グラフから読み取ることができる内容として正しいものを、次の1から4までの中からすべて選びましょう。

- 1 【家で飼っているペットの種類と人数】と、【家で飼ってみたいペットの種類と人数】のどちらも「犬」と答えた人が一番多い。
- 2 【家で飼ってみたいペットの種類と人数】で「ネコ」と答えた人は、35人以下である。
- 3 アンケートの[1]で①と答えた人の中で「金魚」と答えた人は、「カメ」と答えた人よりも2人多い。
- 4 「ハムスターを家で飼っている」と答えた人は1人である。

番号		解答類型の詳細	反応率 (%)
1	◎	1、3 と解答しているもの	19.6
2	○	1 と解答しているもの	12.1
3	○	3 と解答しているもの	18.1
4		1、3 および他の選択肢 と解答しているもの	2.6
5		1、2 または 1、4 または 1、2、4 と解答しているもの	7.3
6		2、3 または 3、4 または 2、3、4 と解答しているもの	14.4
9		上記以外の解答	23.4
0		無解答	2.4

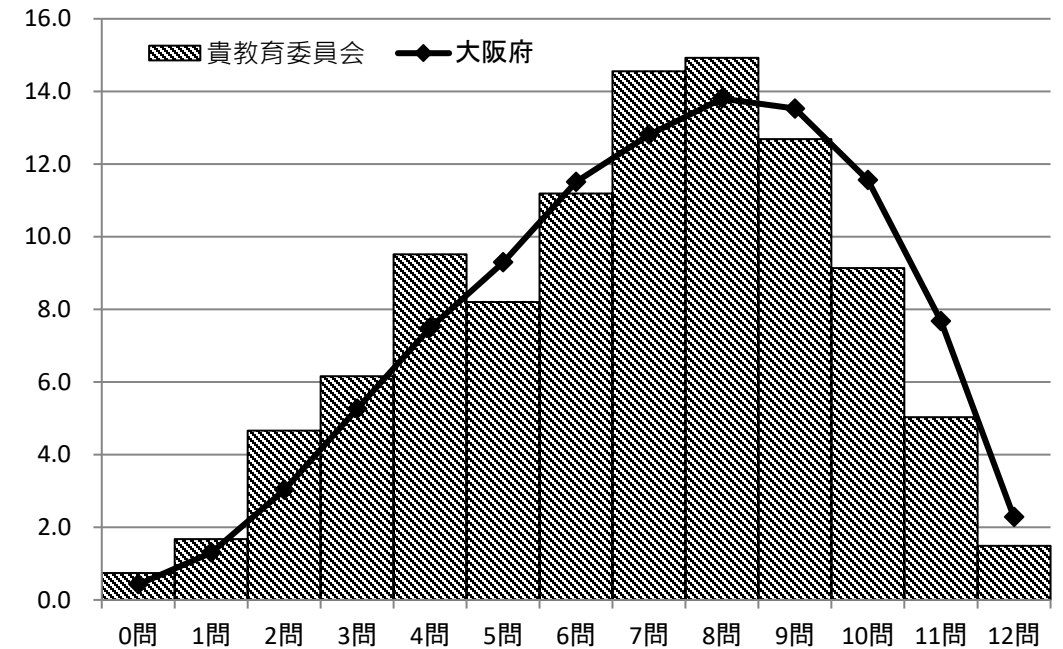
泉大津市 49.9%
(大阪府 52.4%)

【5年生 理科】 大阪の小学生が特に苦手としている領域を中心に出題されている。

< 正答数分布グラフ >

	平均正答数	平均正答率	無解答率
泉大津市	6.8問 / 12問	56.3%	3.6%
大阪府(公立)	7.2問 / 12問	59.8%	4.2%

分類	区分	平均正答率(%)	
		泉大津市	大阪府
学習指導要領 の内容	「エネルギー」を柱とする領域	59.4	56.8
	「粒子」を柱とする領域	65.3	70.1
	「生命」を柱とする領域	59.5	69.2
	「地球」を柱とする領域	47.2	51.0
評価の観点	知識・技能	58.3	62.1
	思考・判断・表現	54.3	57.6
問題形式	選択式	57.5	61.0
	短答式	63.2	65.1
	記述式	42.1	47.9



< 主なポイント >

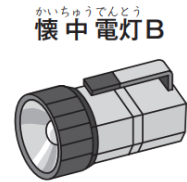
- ・暖かい空気は上方へ流れるという性質を理解し、火事で避難するとき取るべき姿勢を考えることは概ねできている。
- ・気温を測るときの温度計の正しい使い方について理解することに課題がある。

具体的な問題例

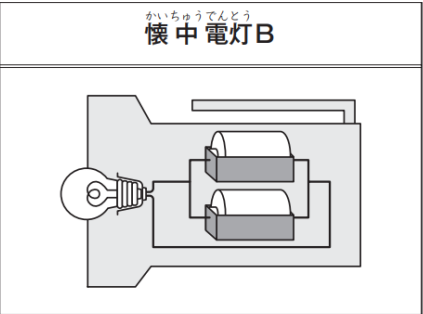
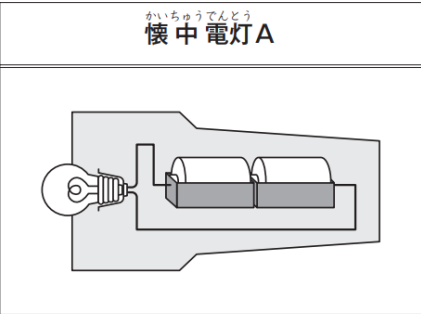
大問2(3)①

直列つなぎと並列つなぎについて理解する。

(3) 次に、あおいさんたちは「防災グッズについて学ぼう」のコーナーに
来ました。あおいさんは、そこで2種類の懐中電灯を見つけました。



かいちゅうでんとう
【懐中電灯のしくみの図】



※使っているかん電池と豆電球は同じものです。

		ア	イ	反応率 (%)
1	◎	直列 と解答しているもの	へい列 と解答しているもの	32.1
2	○	直列 と解答しているもの	へい列 以外の解答 または、無解答	22.6
3	○	上記以外の解答 または、無解答	へい列 と解答しているもの	1.7
9		上記以外の解答		35.1
0		無解答		8.6

この2種類の懐中電灯は、かん電池のつなぎ方が
ちがうみたいだね。

Aは つなぎ、Bは つなぎになっ
て
いるんだね。

あおい

問い① 、 にあてはまる言葉をそれぞれ書きましょう。

具体的な問題例 大問Ⅰ(6)

日陰の位置は太陽の位置によって変わり、日なたと日陰では地面の暖かさに違いがある
ということを理解し、現在の日陰の位置を予測する。

- (6) 午後6時になり、たかしさんとお兄さんは、家に帰るために車に乗りこみました。



たかし

車の中が暑いね。車をとめたときは、建物のかげになっていたのに、今は車に太陽の光が当たっているよ。

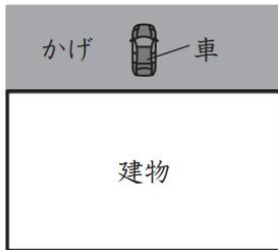
遊んでいる間に、建物のかげができる位置が変わってしまったんだね。



お兄さん

下の図は、たかしさんたちが「すくすくワールド」にやってきた正午ごろの駐車場の様子です。

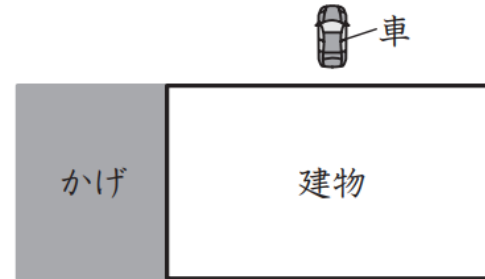
【建物と車を上から見た図】



問Ⅰ 午後6時の建物のかげの位置を下の1から4までのの中から1つ選び
ましょう。図はすべて、前のページの図と同じ向きです。

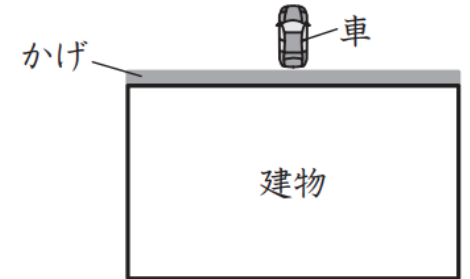
1

泉大津市 21.8%
(大阪府 19.3%)



2

泉大津市 16.4%
(大阪府 14.8%)

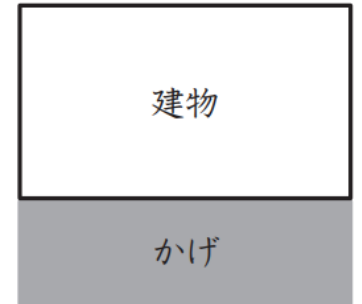


3



泉大津市 25.4%
(大阪府 28.8%)

4



泉大津市 35.1%
(大阪府 35.6%)

わくわく問題（教科横断型問題）に 関する調査結果

- 1 (1) 学校が休みの日、かけるさんは家族で商店街に出かけ「ミックスジュース 人気の店」と書かれている看板を見つめました。そこには、大阪生まれのミックスジュースというポスターがはられていました。

【看板にはられていたポスター】

大阪生まれのミックスジュース

◆ミックスジュースの始まり

ミックスジュースは、1948年（昭和23年）、大阪の果物屋が熟しすぎて売り物にならない果物をミキサーでジュースにして売り始めたのが始まりと言われています。

大阪の料理には「始末の心」が生きているとよく言われますが、ミックスジュースにもその心が生きている。



たくさんの栄養を一気にとれて、健康にとってもよいミックスジュース！ぜひみんな、飲んでくださいね！



かける

「始末の心」って、はじめて聞いたよ。どんな意味なんだろう。

「始末の心」について気になったかけるさんは、家に帰ってからインターネットで調べ、【始末の心とは？】という記事を見つけました。

【始末の心とは？】

始末とは、「はじめ（始）」と「おわり（末）」のことです。昔の大阪の商人たちは、ものの「はじめ」から「おわり」までのすべてを大切に考えて、むだにしない、節約する、といった思いをこの言葉にこめて使いました。

最近では「始末の心」という言葉をあまり聞くことはありませんが、この考え方は今でもいろいろなところに生きています。例えば、「始末の心」を生かした「始末の料理」というものがあります。

★ 大阪「始末の料理」の代表例

- 船場汁
魚をさばくと、頭や骨などの調理することが難しい「アラ」が残る。
そのアラを、大根などの野菜と煮込んで作る。
- はも皮ザクザク
「はも」という魚をさばくと、使わない部分として皮が残る。その皮をあぶって、きゅうりと混ぜて作る。「ザクザク」はきゅうりを切る音、食べる音と言われている。
- 「天かすと大阪しろな」の煮もの
天ぷらを揚げたときに天かすが残る。その天かすと大阪の伝統野菜である大阪しろなを煮て作る。



問い かけるさんが見つけたことをもとに、それぞれに生かされている「始末の心」の説明として正しいものを、次のアからエまでのの中から1つ選びましょう。

ア ミックスジュース…おいしくするために、たくさんのフルーツが入っていること。

イ 船場汁…魚の頭や骨などをむだなく使うこと。

ウ はも皮ザクザク…食べたときに音が出るようにして、楽しめるようにすること。

エ 天かすと大阪しろなの煮もの…大阪の伝統野菜である食材を煮込むこと。

(2) 次の日、かけるさんはみつきさんに「始末の心」について話しました。

「始末の心」って、リサイクルなどの取り組みにも生きていそうだね。私たちのまちにもリサイクルできる紙類についてのリーフレットがあったと思うから、確認してみよう。



【みつきさんたちが住んでいる地域の紙類の捨て方のリーフレット】

資源になる紙類が燃えるゴミの中にたくさん混ざっていることがあります。正しく分別して、資源のむだを減らしましょう。

○資源になる紙の例

新聞・折り込みチラシ



雑誌類



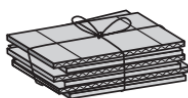
紙パック

※水洗いして切り開き、乾かしてください

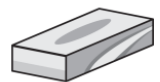


段ボール

※テープなどの粘着物は、はがしてください



その他の紙（雑がみ）



ティッシュペーパーの箱



トイレットペーパーの芯



紙ぶくろ



はがき・封筒



特殊な加工がされている紙、よごれのついた紙、
においが強い紙などはリサイクルできないので、
燃えるゴミに出してください。

かけるさんたちは、リーフレットを見て、紙類でもリサイクルできず、燃えるゴミに出すものがあることに気付きました。そこで、リサイクルできないと考えられるものを調べて、次の表のように整理しました。

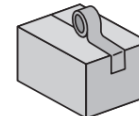
【かけるさんたちが整理した表】

○リサイクルできないと考えられるもの

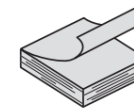
①



シール



クラフトテープ



付せん

②



宅配ピザの箱



ハンバーガーの
包み紙



石けんの包み紙

特殊な加工がされている紙



紙おむつ



写真



レシート

問い 上の表の①、②にあてはまる言葉を、下のアからカまでの中からそれぞれ1つずつ選びましょう。

ア 折り目がついている紙

ウ 絵が印刷されている紙

オ 食品が入っていた紙

イ 穴が開いている紙

エ 粘着物がついている紙

カ よごれやにおいがついた紙

- (3) みつきさんたちは、紙でできているゴミについて調べる中で、資源ゴミとして回収された紙等を再利用した「パルプモールド」というものがあることを知りました。

【パルプモールドとは】

資源ゴミとして回収された紙等を水に溶かして、金属の型に流し込み、乾燥させて作られたものです。

様々な形に加工できるので、果物や卵、電化製品などの割れやすいものや壊れやすいものを守るかんしょう材としてよく使われています。

使い終わっても再利用して、新しいパルプモールド製品を作ることができます。

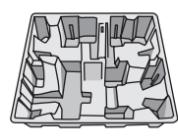
(パルプモールドを使ったかんしょう材の例)



果物



卵



電化製品



かける

パルプモールドで作られた卵のパックもあるんだね。
スーパーでは、プラスチックで作られた卵のパックをよく見かけるよね。

調べてみると、パルプモールド容器とプラスチック容器には、さまざまな特徴があるみたいだよ。どちらにも、よいところがあるんだね。

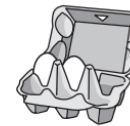


みつき

【パルプモールド容器の特徴】

立体的で複雑な形や頑丈なつくりにできますが、水にぬれると容器の形が変わってしまうことがあります。また、目的の形の金属の型を作るのに費用がかかるため、プラスチック容器に比べると価格が高くなります。

植物や資源ゴミとして回収された紙等を使って作るため、自然のはたらきで土にかえります。



【プラスチック容器の特徴】

容器を透明なものや色のついたものにするなど、使い道によって変えることができますが、熱や衝撃で容器が変形してしまうことがあります。また、大量に生産することができ、パルプモールド容器に比べると安く作ることができます。

プラスチックは、自然のはたらきで土にかえることはなく、プラスチックのまま残り続けます。



問い あなたは、卵のパックとして「パルプモールド容器」と「プラスチック容器」のどちらの方がよりよいと考えますか。次の【条件】に合わせて書きましょう。

【条件】 ○「パルプモールド容器」と「プラスチック容器」のうち、選んだ容器のマークを1つ塗りつぶしましょう。

○【特徴】のらんに、あなたが選んだ容器のよいと思う特徴を、上の文章中の言葉を使って、書きましょう。

○【よいこと】のらんに、その特徴があるとどんなよいことがあるかを文章で具体的に書きましょう。

② 毎年、地域の人たちが中心となって行っている防災訓練に、今年ゆうさんたちの学校も参加します。ゆうさんたちのクラスは、「わたしたちの考える災害時の備え」について、発表や展示を行うことになりました。

(1) ゆうさんたちの班は、災害が起こった時のために備えておく非常食の選び方について発表するために調べています。そこで、どんなことに気を付けて選ぶとよいか調べていると、次の資料1を見つけました。

資料1

【日常生活で食べている食品を非常食として選ぶ時のポイント】

<①常温で保存できるもの>
冷蔵庫に入れなくても、保存できるものを選びましょう。

<②賞味期限が1年以上先のもの>
賞味期限が長い食品でも、非常食として準備する時には、保存を始めた日から1年未満になっている場合があるので、賞味期限をきちんと確認することが大切です。

<③調理がいらないもの>
そのまま食べられるものや水を入れるだけで食べられるものを選びましょう。

3つのポイントを守れば、防災用として売られている食品だけでなく、いつも食べている食品も非常食になるよ。

✕

✕

✕

ゆうさんは、家の中にある食品にも非常食になるものがないか探すことにし、資料1を参考にして、【表】に整理しながら考えています。

ゆう

今日は「2025年4月17日」だ。
今日から備えておける非常食を探そう。

【ゆうさんの家にあった食品と「食品に書いている説明」】

A 筒入り
ポテトチップス



・賞味期限
2026年5月
・一度開けたら、賞味期限に関わらず、早めに食べてください。

B パックもち




・賞味期限
2027年1月
・オーブントースター等で、焼き色がつくまで焼いてから食べてください。

C パスタめん



・賞味期限
2025年10月
・ふっとうしたお湯に入れ、7分ゆでてから食べてください。

D 焼き鳥の缶づめ



・賞味期限
2026年1月
・そのままでも、おいしく食べていただけます。

E さばの缶づめ



・賞味期限
2027年8月
・そのままでも、おいしく食べていただけます。

【表】

		賞味期限	
		1年以上	1年未満
調理	いらない	A	
	いる		

Aの筒入りポテトチップスは、賞味期限が1年以上先で、そのまま食べられる食品だから、【表】のこの枠にあてはまるな。

ゆう

問い ゆうさんの家にあったBからEの食品は【表】のどこにあてはまりますか。あてはまるところに記号を書きましょう。

また、資料1に書いてある内容をもとに、ゆうさんの家にあったBからEまでの食品の中で、非常食として最もふさわしい食品を1つ選びましょう。(選んだ食品のマークを塗りつぶしましょう。)

(2) さくらさんたちの班は、みんなに楽しみながら防災について知ってもらいたい
と、タブレット端末で防災クイズを作り、展示することにしました。

(イメージ)



1問ずつ全部で10問チャレンジ
できるようにしよう。
正解したら次の問題を表示して、
10問めが終わったら、何問正解したか
わかるように、結果発表をしよう。



(イメージ)



10問を2分以内に解答して、
さらに全問正解した時は、結果発表の後、
賞状を表示したのかな。



さとし



賞状を表示するのはいいけど、早く解答する必要は
ないから、「10問を2分以内に解答して」というのは
無い方がいいよ。

そうだね。「10問を2分以内に解答して」というのは
無くそう。
でも、1問ごとの解答の制限時間は必要だと思うよ。
1問ごとの解答時間を20秒にして、解答時間が過ぎ
たら、次の問題を表示しよう。



さとし



解答時間が過ぎた時や不正解だった
時は、解説を表示してから、次の問題
を表示しよう。



(イメージ)

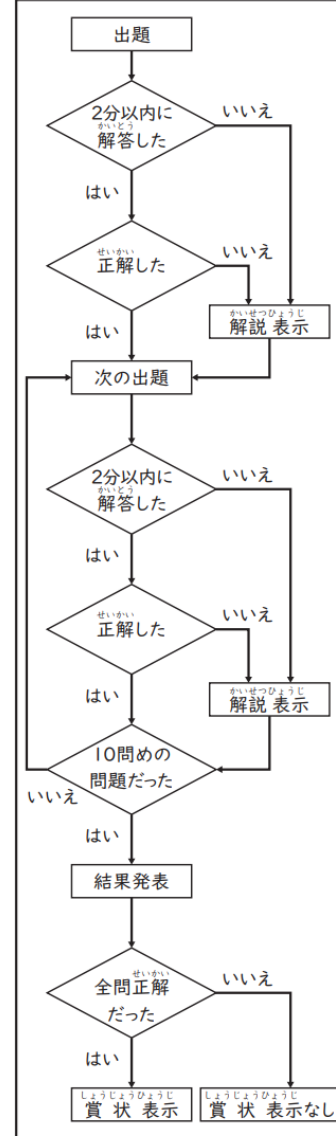
みんなからたくさんアイデアが出てきたから整理して、
「防災クイズの流れ」を図で表してみるね。



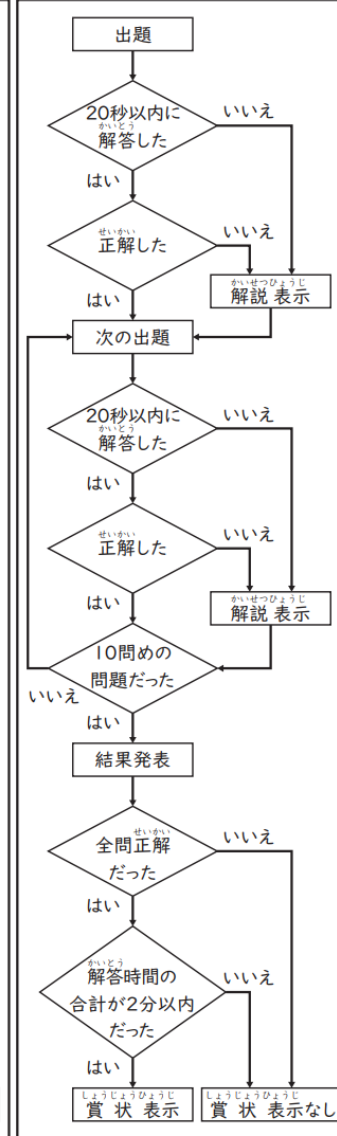
さくら

問い 前のページのさくらさんたちの会話をもとにして、さくらさんが表した
「防災クイズの流れ」の図として正しいものを、下のアからウまでの
中から1つ選びましょう。

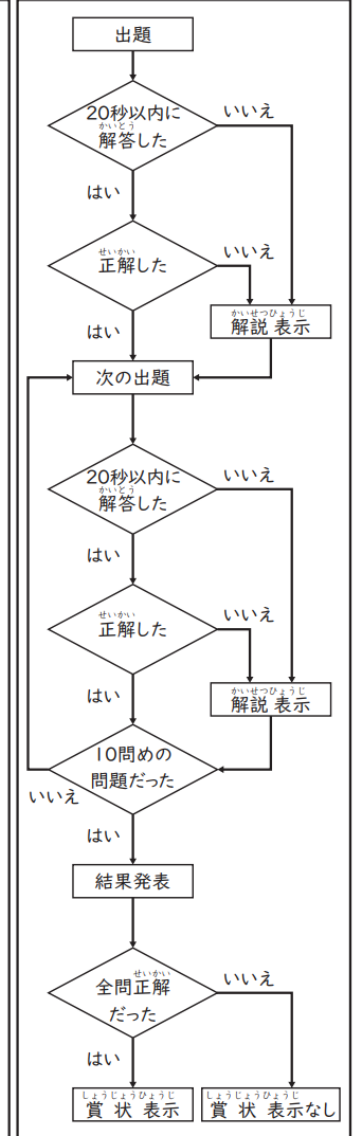
ア



イ






ウ

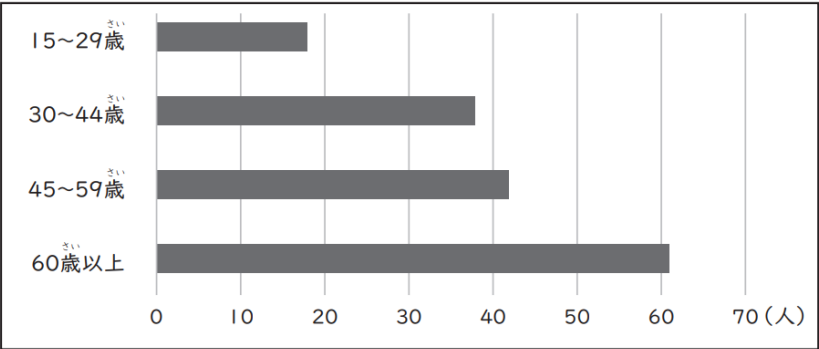


- (3) 防災訓練当日、ゆうさんたちの発表や展示も無事に終えることができました。
後日、ゆうさんたちは、地域の人たちから「来年の参加者数を増やすには
どうしたらよいか考えてほしい」とお願いされました。
次の資料2から資料5は、地域の人たちからもらった資料の一部です。

資料2 【今年のプログラム】

日時：2025年〇月〇日 土曜日 午前 8:30 ～ 12:00			
テーマ：あなたは大丈夫?～いざという時に備えよう～			
時 間	プ ロ グ ラ ム		
8:30～ 10:20	1. 防災体験 ～見て・ふれて・体験しながら防災について学ぼう～		
	地震体験コーナー 	消火訓練コーナー 	救 急 救 命訓練コーナー 
10:30～ 11:20	2. 小学校のみなさんから ～わたしたちの考える災害時の備え(発表・展示)～ ＜発 表＞ ・非常食の選び方 ・非常 用持ち出し袋の作り方 ＜展 示＞ ・防災クイズ ・私たちのまちの防災マップ		
11:30～ 11:50	3. 防災学習ビデオ鑑 賞 ～地震だ!その時どうする?～		
11:50～ 12:00	4. アンケート回答		

資料3 【今年の参加者数(年齢別)】 ※小学校・中学校から参加した人は除く



資料4 【参加者へのアンケート結果①】

～感想の一部～

初めて参加しました。チラシなどを見ないので、友人に誘われるまで、地域で防災訓練があるなんて全然知りませんでした。(15～29歳)

今年の防災訓練は、体験活動が多かったので、いつもより楽しみながら防災について学ぶことができました。でも、防災学習ビデオの内容が去年と同じだったのが残念でした。(30～44歳)

小学生の皆さんの発表や展示がとても勉強になりました。今まで知らなかったこともわかってよかったです。(45～59歳)

防災に関する展示もあり、興味のあるところを時間をかけてじっくりと見る事ができてよかったです。(60歳以上)

資料5 【参加者へのアンケート結果②】

Q.参加してみたいと思うプログラムはありますか				
アンケートに回答した人のうち、参加してみたいと答えた人が、 半分以上:◎ 半分未満:▲				
	15～29歳	30～44歳	45～59歳	60歳以上
① 防災用 非常食の試食体験	◎	◎	◎	◎
② 消防隊員や防災士など専門家からの話	▲	◎	◎	◎
③ ハザードマップ(防災マップ)作り	◎	◎	◎	▲
④ 防災について参加者同士で話し合ったり、相談したりする活動	▲	▲	◎	◎
⑤ エアベッドやアルミブランケットなど防災グッズの体験	◎	◎	▲	▲



わたし
私たちが考えたアイデアを「提案カード」にして、
ちいさ
地域の人たちに渡そうよ。

【ゆうさんが書いた「提案カード」】

選んだ資料	<input type="radio"/> 資料2	<input type="radio"/> 資料3	<input checked="" type="radio"/> 資料4	<input type="radio"/> 資料5
わかることや 考えられること	「45～59歳」や「60歳以上」の人から、展示が よかったという感想があった。展示はみんなに人気があるかもしれない。			
↓				
提案	来年は、展示のコーナーを増やす。			

問い あなたなら来年の参加者数を増やすために、どのような提案をしますか。

初めに、もとにする資料を資料2から資料5の中から選び、選んだ資料からわかることや考えられることを書きましょう。（もとにする資料はいくつ選んでもかまいません。）

次に、「わかることや考えられること」をもとにして、具体的な提案を書きましょう。

③ 学校が休みの日、みさきさんとあきとさんは、スーパーにお菓子^{かし}を買いに行きました。

- (1) 会計のためにレジに並^{なら}んでいたみさきさんは、ふと、床^{ゆか}に矢印のマークが一定の間かくでかかっていることに気がつきました。よく見ると、後ろに並^{なら}んでいるあきとさんも、みさきさんの前で会計をしている人も、みんな矢印のマークの上に立っています。

【矢印のマーク】



みさき

ねえ、気づいてる？ わたしもあきとさんも矢印のマークの上に立っているね。

ほんとだ。だれかに言われたわけではないのに、矢印のマークの上に立っていたよ。



あきと



みさき

みんなが矢印のマークの上に立つことで、何かいいことがあるのかな。お店の人に聞いてみよう。

矢印のマークがあることで、どこに並^{なら}べばいいか、お客さんがわかりやすくなります。また、会計を待つ人の列が整い、スムーズに会計をすることができ、わたしたちも助かります。



お店の人



あきと

そうだったのか！ お客さんにもお店の人にもいいことがあるんだね。

問^{ゆか}い 床に矢印のマークがあると、お店の人やお客さんにとって、どのようなよいことがありますか。会話からわかることを、下のアからエまでの中から2つ選びましょう。

ア レジの前がこんごつしないので、お客さんが知り合いの人を自分の列の前に入れてあげられる。

イ 会計を待つお客さんの列が自然と整うので、お店の人が呼びかけなくてすむ。

ウ スムーズに会計をすることができるので、お客さんがたくさん品物を買ってくれる。

エ 矢印のマークがあることで、お客さんにとって並^{なら}ぶ場所がわかりやすくなる。

(2) 次の日、学校であきとさんとみさきさんは、昨日見た矢印のマークについて話しています。

家に帰ってから、床の矢印のマークについて調べてみたんだけど、こういう工夫をナッジと言うんだって。ナッジについて、こんな資料を見つけたよ！



【あきとさんが見つけた資料】

■ ナッジとは

たとえば「ゴミのポイ捨てをしないでほしい」と思ったとき、あなたはどのような行動をしますか？

「ポイ捨て禁止！」と張り紙をしてもポイ捨てがなくなることがありますよね。

そんなときに有効なのが、「ナッジ」という考え方です。

ナッジとは、「軽くつつく、そっと押す」という意味の言葉で、だれかに言われて行動するのではなく、みんなが自然に行動できるよう後押しする工夫のことを言います。

「ポイ捨て」の問題を解決したナッジの例を紹介しましょう。下のイラストを見てください。

アンケートゴミ箱



- ・ ゴミ箱に、「犬とねこ、どっちが好き？」というアンケートをつける。
- ・ ゴミ箱をとう明にする。

その結果、ゴミ箱にゴミを捨てる人が増えました。



ゴミ箱を少し工夫するだけで、ゴミのポイ捨てが減るなんてすごいね。でも、どうしてこれでうまくいくのかな。

① から、だれかに言われなくても、みんながこのゴミ箱にゴミを捨てるんだと思う。

それにゴミ箱をとう明にすることで、② がわかるから、興味をひかれるし、楽しくなるよね。



問い あきとさんの発言の中の①と②に入る言葉として最もふさわしいものを、①はアからウ、②はエからカまでの中から、それぞれ1つずつ選びましょう。

- ① ア アンケートのおかげでゴミの分別が簡単にできる
イ 「ポイ捨て禁止」であることがはっきりと伝わる
ウ 自分もアンケートに答えてみようと思う
- ② エ ゴミの分別のしかた
オ どちらの意見が多いか
カ いつゴミが捨てられたか

- (3) みさきさんたちは、ナッジの考え方を生かした工夫が身の回りにもないか、探してみることにしました。次の【身の回りの工夫】は、みさきさんたちが、見つけた工夫をクラスの人々に紹介するためにタブレット端末を使ってまとめたものです。

【身の回りの工夫】

【ねがい】 トイレをきれいに使ってほしい

【工夫】 次のようなメッセージをトイレの見やすいところにはる。

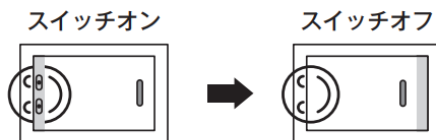


【みんなの行動が変わる理由】

「『ありがとう』という感謝のメッセージにこたえられるように、よごさずきれいに使おう」という気持ちになるから。

【ねがい】 使わないときは電気をこまめに消してほしい

【工夫】 電気を消すとニコニコの笑顔が現れるように、スイッチに顔のシールをはる。



【みんなの行動が変わる理由】

スイッチをオフにすると笑顔が見られて、楽しくなるから。



わたしたちの身の回りでも、みんなが気持ちよく過ごすために、こういう工夫が生かせそうだね。
アイデアを考えて、みんなに提案してみようかな。

それは、いい考えだね！ ろうかを走らずに歩いてもらう工夫や、スリッパをそろえてもらう工夫など、みんなに提案できることはたくさんありそうだね。



問い 「みんなが気持ちよく過ごすために」、あなたならナッジの考え方を生かしたどんな工夫を提案しますか。次の【条件】に合わせてかきましょう。これまでに紹介された例を参考にしてもかまいません。

- 条件 ○【ねがい】 のらんに、みんなが気持ちよく過ごすために、みんなにしてほしいことを1つ書きましょう。
- 【工夫】 のらんに、【ねがい】 をかなえるために、どうするのかを言葉や絵を使ってかきましょう。
- 【みんなの行動が変わる理由】 のらんに、なぜその【工夫】でみんなの行動が変わるのかを文章で書きましょう。

大問Ⅰ

身近な飲み物であるミックスジュースを切り口に、資源をむだにしないことなど、環境をテーマとした題材とし、読み取った情報に基づいて抽象化して考える力や、目的に合う自分の考えを理由とともに伝える力を問う内容。

普段の生活の中に環境に配慮した取組みがあることを理解し、自分のひとつひとつの行動や選択にも環境に与える影響があることを考える機会としてほしいというメッセージが込められている。

具体的な問題例 大問Ⅰ(2)

かけるさんたちは、リーフレットを見て、紙類でもリサイクルできず、燃えるゴミに出すものがあることに気付きました。そこで、リサイクルできないと考えられるものを調べて、次の表のように整理しました。

【かけるさんたちが整理した表】

○リサイクルできないと考えられるもの		
①		
	シール	クラフトテープ
		
	付せん	
②		
	たくはい 宅配ピザの箱	ハンバーガーの 包み紙
		
	石けんの包み紙	
とくしゅ 特殊な加工がされている紙		
		
	紙おむつ	写真
		
	レシート	

問い 上の表の①、②にあてはまる言葉を、下のアからカまでの中からそれぞれ1つずつ選びましょう。

- ア 折り目がついている紙
- イ あな 穴が開いている紙
- ウ 絵が印刷されている紙
- エ ねんちやく 粘着物がついている紙
- オ 食品が入っていた紙
- カ よごれやにおいがついた紙

①…エ ②…カ

			5 年	6 年
1	◎	①：エ、②：カ と解答しているもの	53.7	64.7
2	○	①：エ、②：カ以外（無解答含む）と解答しているもの	20.6	20.0
3	○	①：エ以外（無解答含む）、②：カ と解答しているもの	10.3	7.1

資料をもとに、どのような考えによって整理、分類されたかを
読み取ることに課題がある。

大問2

地域で行われる防災訓練を題材とし、論理的に思考し問題を発見・解決していく力を問う内容。
普段の生活の中で非常食を備えることや、防災訓練に参加することの大切さに気づき、関心を持ってもらえるような場面設定とした。特に(1)では、身近にある食品が非常食として備えることができる食品になるかどうか、表を使って分類することを通して、災害が起きる前にできることは何かを考える機会としてほしいというメッセージが込められている。

具体的な問題例 大問2(1)

② 毎年、地域の人たちが中心となって行っている防災訓練に、今年ゆうさんたちの学校も参加します。ゆうさんたちのクラスは、「わたしたちの考える災害時の備え」について、発表や展示を行うことになりました。

- (1) ゆうさんたちの班は、災害が起こった時のために備えておく非常食の選び方について発表するために調べています。そこで、どんなことに気を付けて選ぶとよいか調べていると、次の資料1を見つけました。

資料1

【日常生活で食べている食品を非常食として選ぶ時のポイント】

<①常温で保存できるもの>
冷蔵庫に入れなくても、保存できるものを選びましょう。

<②賞味期限が1年以上先のもの>
賞味期限が長い食品でも、非常食として準備する時には、保存を始めた日から1年未満になっている場合があるので、賞味期限をきちんと確認することが大切です。

<③調理がいらぬもの>
そのまま食べられるものや水を入れるだけで食べられるものを選びましょう。

3つのポイントを守れば、防災用として売られている食品だけでなく、いつも食べている食品も非常食になるよ。

ゆうさんは、家の中にある食品にも非常食になるものがないか探すことにし、資料1を参考にして、【表】に整理しながら考えています。

今日は「2025年4月17日」だ。
今日から備えておける非常食を探そう。

【ゆうさんの家にあった食品と「食品に書いている説明」】

A 筒入りポテトチップス
賞味期限 2026年5月
一度開けたら、賞味期限に関わらず、早めに食べてください。

B バックもち
賞味期限 2027年1月
オーブントースター等で、焼き色がつくまで焼いてから食べてください。

C パスタめん
賞味期限 2025年10月
ふっとうしたお湯に入れ、7分ゆでてから食べてください。

D 焼き鳥の缶づめ
賞味期限 2026年1月
そのままでも、おいしく食べていただけます。

E さばの缶づめ
賞味期限 2027年8月
そのままでも、おいしく食べていただけます。

【表】

		賞味期限	
		1年以上	1年未満
調理	いらぬ	A	
	いる		

Aの筒入りポテトチップスは、賞味期限が1年以上先で、そのまま食べられる食品だから、【表】のこの枠にあてはまるな。

ゆう

【問い】 ゆうさんの家にあったBからEの食品は【表】のどこにあてはまりますか。あてはまるところに記号を書きましょう。
また、資料1に書いてある内容をもとに、ゆうさんの家にあったBからEまでの食品の中で、非常食として最もふさわしい食品を1つ選びましょう。(選んだ食品のマークを塗りつぶしましょう。)

(正答の条件)

次の条件を全て満たして解答している。

- ① 【表】にB～Eを適切に書いている
② 【非常食として最もふさわしい食品】でEを選択している

(正答例)

【表】:

		賞味期限	
		1年以上	1年未満
調理	いらぬ	A E	D
	いる	B	C

【非常食として最もふさわしい食品】:E

			5年	6年
1	◎	条件①、②を満たして解答しているもの	21.0	29.0
2	○	条件①を満たし、条件②を満たさないで解答しているもの	1.9	1.9
3	○	条件②を満たし、条件①を満たさないで解答しているもの	49.3	52.2

資料の説明文をもとに表の項目に合うように整理、分類することに課題がある。

共通する課題 … 「資料を整理、分類すること」

2(1)

【例】 今年、地域の人たちが中心となって行っている防災訓練に、今年ゆうさんの学校も参加します。ゆうさんの父のブログは、「わたしたちの考える災害時の備え」について、発表や展示を行うことになりました。

(1) ゆうさんの家は、災害が起こった時のために備えておける「非常食」の備えについて発表するために調べています。そこで、どんなことに気を付けて選ぶかという調べていると、次の資料1を見つけました。

資料1

【日常生活で食べている食品を非常食として選ぶ時のポイント】

- ① 常温で保存できるもの> 冷蔵庫に入れないでも、保存できるものを選びましょう。
- ② 賞味期限が1年以上先のもの> 賞味期限が1年以上先でも、一度開封した後は賞味期限が短くなります。
- ③ 賞味期限が長い食品でも、非常食として事情によっては、保存を始めた日から1年未満になっている場合があるため、賞味期限をきちんと確認することが大切です。
- ④ 調理がいらないもの> そのまま食べられるものや水を入れるだけで食べられるものを選びましょう。

3つのポイントを守れば、防災用として売られている食品だけでなく、いつも食べている食品も非常食になります。

【ゆうさんの家にある食品と「食品に書いてある説明」】

A 買入り ポトフチップス	賞味期限 2026年5月 一度食べたら、賞味 期限に開けず、手 早く食べてください。	B バックホウ 賞味期限 2027年1月 「オープンスター」 で、焼きあがった ままでも、そのまま 食べてください。
C パスタめん	賞味期限 2026年10月 ふっくらとしたお味に 入り、7分煮で食 べてください。	D 餅きりの餅(もち)
E きざのきつめ	賞味期限 2027年8月 そのままでも、おい しく食べていただけ ます。	賞味期限 2026年1月 そのままでも、おい しく食べていただけ ます。

【表】

		賞味期限	
		1年以上先	1年未満
調 理 い る	い ら な い	A	

表の買入りポトフチップスは、賞味期限が1年以上先で、そのまま食べられる食品だから、**【表】**のこの枠にははまるな。

ゆう

ゆうさんは、家の中にある食品にも非常食になるものがないか探すごとに、**資料1**を参考にして、**【表】**に整理しながら考えています。

今日は「2025年4月17日」だ。
今日から備えておける非常食を探そう。

- 分類整理する力「仲間わけ」**
低学年から各教科等で系統立てて体験的に行うことが重要。
同じところや違うところに着目することや、目的をもって仲間分けをすることが重要。
- もととなる【資料】と、整理・分類した後の【表】を往還してみること**
資料の内容を読み取り、目的に応じて表に整理することが重要。
資料を表にするだけでなく、表から資料をとらえなおす活動も重要。

大問3

近年、さまざまな社会的場面で活用されている「ナッジ」を題材として、資料や会話の内容を適切に読み取る力、アイデアを言葉や絵にして具体的に伝える力などを問う内容。

身近なものから、工夫が凝らされたものまで、さまざまな例を紹介することで、楽しさと驚きとをもってナッジの概念を理解できるような構成としている。ナッジの有効性を理解し、身の回りで適用する方法を考えることを通して、課題の解決には、さまざまなアプローチの仕方があるということを学んでほしいというメッセージが込められている。

具体的な問題例 大問3(3)

(3) みさきさんたちは、ナッジの考え方を生かした工夫が身の回りにもないか、探してみることにしました。次の【身の回りの工夫】は、みさきさんたちが、見つけた工夫をクラスのみんなに紹介するためにタブレット端末を使ってまとめたものです。

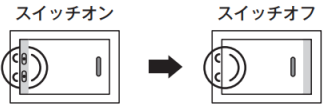
【身の回りの工夫】

【ねがい】 トイレをきれいに使ってほしい
【工夫】 次のようなメッセージをトイレの見やすいところにはる。



【みんなの行動が変わる理由】
「『ありがとう』という感謝のメッセージにこたえられるように、よごさずきれいに使おう」という気持ちになるから。

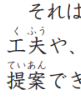
【ねがい】 使わないときは電気をこまめに消してほしい
【工夫】 電気を消すとニコニコの笑顔が現れるように、スイッチに顔のシールをはる。



【みんなの行動が変わる理由】
スイッチをオフにすると笑顔が見られて、楽しくなるから。



わたしたちの身の回りでも、みんなが気持ちよく過ごすために、こういう工夫が生かせそうだね。
アイデアを考えて、みんなに提案してみようかな。



それは、いい考えだね！ ろうかを走らずに歩いてもらう工夫や、スリッパをそろえてもらう工夫など、みんなに提案できることはたくさんありそうだね。

問「みんなが気持ちよく過ごすために」、あなたならナッジの考え方を生かしたどんな工夫を提案しますか。次の【条件】に合わせてかきましょう。これまでに紹介された例を参考にしてもかまいません。

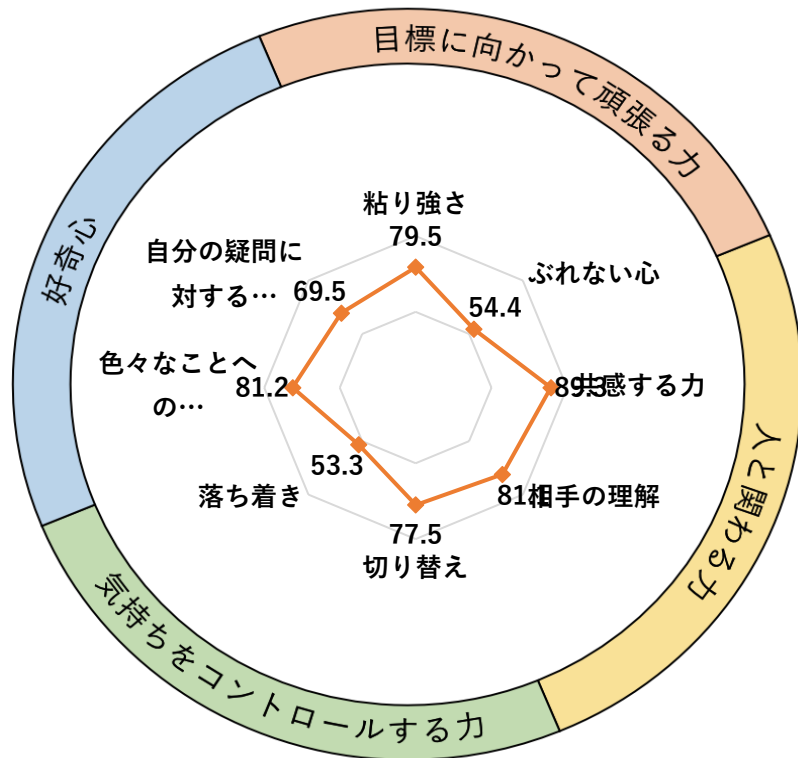
【条件】○【ねがい】 のらんに、みんなが気持ちよく過ごすために、みんなにしたいことを1つ書きましょう。
○【工夫】 のらんに、【ねがい】 をかなえるために、どうするのかを言葉や絵を使ってかきましょう。
○【みんなの行動が変わる理由】 のらんに、なぜその【工夫】 でみんなの行動が変わるのかを文章で書きましょう。

		(正答の条件) 次の条件を全て満たして解答している。 ①【ねがい】に、みんなにしたいことを1つ書いている ②【工夫】に、その【ねがい】をかなえるためにどうするのかを書いている ③【みんなの行動が変わる理由】に、なぜその【工夫】でみんなの行動が変わるのかを書いている	5 年	6 年
1	◎	条件①、②、③を満たして解答しているもの	45.9	54.5
2	○	条件①、②を満たし、条件③を満たさないで解答しているもの	11.2	7.7
3		条件①を満たし、条件②、③を満たさないで解答しているもの	30.9	25.9

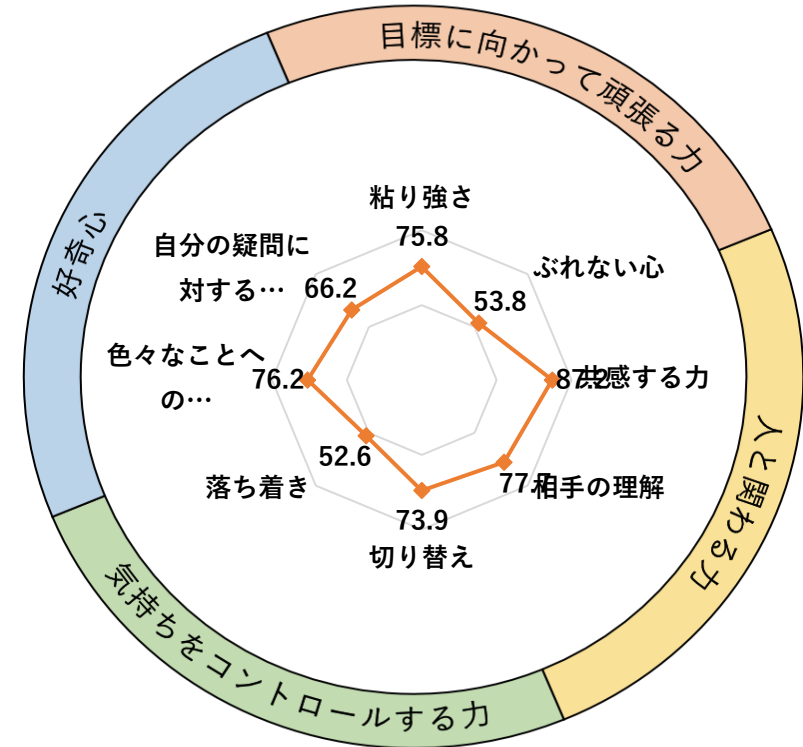
児童アンケート結果

「未来に向かう力」と「好奇心」について

[5年生]



[6年生]



※「目標に向かって頑張る力」・「人と関わる力」・「気持ちをコントロールする力」の【未来に向かう力】と、【好奇心】の項目の、児童一人ひとりの回答から平均を算出し、その平均を項目の合計で除して百分率で換算した値

泉大津市の子どもたちの全体の傾向として、【未来に向かう力】のうち、「**人と関わる力**」がほかの力に比べて高いという結果だった。一方、「目標に向かって頑張る力」のうちの「**ぶれない心**」や「気持ちをコントロールする力」のうちの「**落ち着き**」が、他の観点に比べると低い傾向であるという結果だった。また、【好奇心】のうち、「**色々なことへの興味や関心**」は「**自分の疑問に対する答えを求める力**」と比べて高いという結果だった。