

### ◆비상 휴대품 — 배낭속준비물 !



- 통장·인감
- 구급용품
- 비상식
- 구두
- 의류·수건
- 신분증명서 복사본
- 라디오·손전동
- 피리
- 현금
- 기저귀 등 위생용품
- 방재 핸드북
- 물



### ◆긴급시 도움이 되는 정보·연락처



오사카부 외국인 정보코너 ☎ 06-6941-2297

URL : <http://www.ofix.or.jp/life/index.html>

오사카 방재넷

URL : <http://www.osaka-bousai.net/pref/index.html>

소방서 (화재, 부상, 질병 시)

☎ 119

경찰서 (사건, 사고 시)

☎ 110

### ◆안부 확인 방법



#### ① NTT재해용 메시지 다이얼 (☎171)

**메시지를 녹음할 때는**

1 7 1

1

( \* \* \* \* ) \* \* - \* \* \* \*

자택 전화번호를 입력  
(고정전화만, 휴대폰 사용불가)

메시지를 입력한다(30초)

**메시지를 재생할 때는**

1 7 1

2

( \* \* \* \* ) \* \* - \* \* \* \*

안부를 알고 싶은 상대방 전화번호를 입력

메시지를 듣는다

#### ②휴대전화 재해용메시지 서비스

재해시 휴대폰 화면상에 '재해용 메시지이용개시'의 안내가 표시됩니다. 서비스 유무, 내용 등은 각 휴대전화회사 홈페이지 등으로 확인해 둡시다.

발행 : 평성 26년 10월 이즈미오츠시 청합 정책 위기관리과  
오사카후 이즈미오츠시 시노노메초 9번12호 TEL:0725-33-1131(대표)

## 외국인을 위한



# (한글판) 이즈미오츠시 방재 핸드북



지진은 언제 일어날지 모릅니다. 지진이 일어났을 때에 몸의 안전을 지키는 방법, 올바른 피난 방법을 알아둡시다. 또한 지진에 대비하여 평소부터 준비해두는 것이 필요합니다.

강한 흔들림을 일으킨 난카이 트로프 거대지진이 우려되고 있습니다. 이 지진으로 큰 해일이 일어나면 막대한 피해를 입을 수 있습니다.

큰 지진이 발생하면 그 후 잠시 최초의 지진보다 작은 지진이 계속 일어납니다. 이것을 여진이라고 합니다.

큰 지진의 진원지가 바다의 경우, 바닷물이 커다란 파도가 되어 연안으로 몰려옵니다. 이것이 해일입니다.



### ◆지진 발생시 이렇게 한다 !



지진은 시간과 장소를 가리지 않고 갑자기 찾아옵니다. 언제 어디에 있어도 당황하지 않고 침착하게 행동합시다. 그러므로 평소부터 지진이 일어났을 때의 행동을 상상해두는 것이 중요합니다.

### 지진발생시 지켜야할 행동 포인

지진 발생은 '혹시'가 아닌 '언제나' 있을 것이라고 생각합시다.



1분  
2분  
3분  
4분  
5분  
6분  
7분  
8분  
9분  
10분  
11분  
12분  
13분  
:

①먼저 자기 몸을 지킨다	0분 ~ 2분
②흔들림이 멈춘 후에 불씨 확인, 불조심, 전기기구의 전원을끔 가스는 큰 흔들림에 공급이 자동으로 차단되는 방식으로 보급되어 있습니다. 흔들림이 멈춘 후 안전해지면 불씨를 확인하고 불단속을 합니다. 또한 전기 브레이커를 끕니다.	2분 ~ 5분
③가족의 안부 확인 가족의 무사함을 확인합시다. 가족내에 미리 약속 사항을 정해두는 것이 좋습니다.	
④해일 정보를 확인 이즈미오츠시내에서 해일경보, 대해일경보가 발표되었을 때는 남해본선으로부터 동쪽에 위치한 피난목표지점으로 피난합시다. 난카이 트로프 지진 발생후 약95분 후에 해일이 도달할 것으로 예상됩니다.	5분 ~ 10분
⑤피난경로 확보 흔들림에 따라 문과 창문이 비뚤어지고 열리지않을 가능성이 있습니다. 깨진 유리창에 주의하고 두툼한 슬리퍼나 운동화를 신읍시다.	
⑥근처의 안전 확인 근처의 집이 무너지거나 묻혀진 사람이 없는지, 화재는 일어나지 않는지 확인합시다.	10분

## ◆이즈미오츠 해일 하저드 지도



## 【임시피난지】

재해가 발생했을 때 등 위험회피를 위하여 일시적으로 피난하는 장소

명 칭	주 소
①시노노메공원	시노노메초
②아나시공원	이케우라초 3 초메
③아제타공원	치하라초 2 초메
④후루이케공원	소네초 3 초메
⑤산주고우이케공원	아비코
⑥스케마쓰공원	스케마쓰초4초메 및 마츠노하마초 1 초메
⑦에비스공원	에비스초
⑧시노다고교그랜드	이즈미시쿠즈노하초 3 - 6 - 8
⑨이즈미오츠고교그랜드	키타토요나카초 1 - 1 - 1

## 【피난처】

재해로 인하여 기옥이 도괴, 소실·유출되어 살 집을 잃은 분 등이 일시적으로 피난 생활을 보내는 장소

명 칭	전화번호	주 소	비 고
⑩에비스초학교	21-2000	카와하라초 3 - 7	해일피난빌딩
⑪아사히초학교	21-2002	쇼와초 2 - 2 7	해일피난빌딩
⑫아나시초학교	21-2004	아비코 1 -12-10	
⑬카미쥬우초학교	21-2006	히가시스케마쓰초3-13-1	해일피난빌딩
⑭하마초학교	21-2008	코마쓰초5-6	해일피난빌딩
⑮쇼토우초학교	21-2012	치하라초2-12-1	
⑯쇼난초학교	21-2022	미야초9-1	
⑰쿠스노키초학교	22-0051	아비코2-4-7	
⑱토우요우중학교	33-5461	이케우초4-4-1	
⑲세이후우중학교	33-5761	이케우초4-1-1	
⑳오즈중학교	22-6501	스케마쓰2-13-1	해일피난빌딩

## ◆해일 피난 기본방침



난카이 트로프 지진 발생후, 이즈미오츠시에 약95분 후에 최대4.4m의 해일이 도달할 것으로 예상됩니다. 몸의 안전을 확보하고, 길고 강한 흔들림을 느끼면 꼭 해일 정보를 확인하며, 남해본선으로부터 동쪽에 위치한 피난목적지점으로 피난합니다.

**지진발생**

대해일 경보,해일경보가 발표되었다  
강한 지진이나 긴 흔들림을 느꼈다  
시에서 피난지시, 피난 권고가 발표되었다

**해일이 온다**  
지진발생후 95분후에

**수평피난**  
남해본선으로부터 동쪽에 위치한 피난목적지점으로 피난합니다

**수직피난**  
수평피난 자체가 어려운 경우는 대피하지 못했거나 멀리까지 대피하기 어려울 때는 해일 피난빌딩 등 높은 곳으로 피난합니다

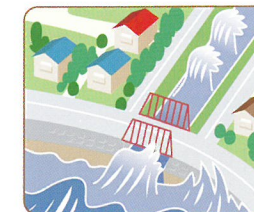
## 해일 피난시의 마음가짐



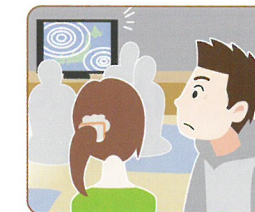
지역협력이 중요!



피난은 도보로!



해안로 접근하지 않는다!



스스로 판단으로 돌아오지 않는다!



## 피난이 어려운 경우는 수직피난

경보 발령을 늦게 받아 대피하지 못했거나 대피가 어려울 때 등, 시간을 충분히 확보할 수 없는 경우, 근처에 있는 해일피난빌딩으로 피난합니다. 해일피난빌딩 입구 근처에는 오른쪽의 표시된 해일피난 간판이 설치되어있습니다.

