

こども特派員参加者募集



こども特派員とは？

市の子どもに対し、健全な育成につながる地域間交流活動を通じた原体験の創出を図るとともに、子どもが自ら市の魅力を発信し、他地域との交流から学ぶことによる市民としてのシビックプライド醸成を図ることを目的に令和6年度から実施しています。大人気企画につき、行き先を増やして実施します。



昨年参加した児童・保護者の声

- 農家さんの苦勞や有機農業で米や野菜を作る大変さを知り、「感謝」して食べようという気持ちになった。
- 通常の旅行などでは得られない体験、交流が盛りだくさんで大人でも楽しめました。
- 普段スーパーで何も思わずに買っている米や野菜がたくさんの手間をかけてスーパーに並べられているということを知り、非常に有益でした。



共通事項・申込

定員 各5組10人(抽選)

対象 市内在住・在学の小学4年生～中学3年生の親子

申込 6月22日(月)までにウェブ

抽選結果 6月24日(水)以降に当選者のみ連絡

申し込みはこちら



高知県 香南市

香南市ならではの食・自然・わくわく体験が盛りだくさん！学校給食で使用している米やニラの収穫体験をはじめ、海を感じるシーカヤック体験、全国1位(2020年トリップアドバイザー調べ)に選ばれた人気動物公園への訪問まで、親子で楽しみながら香南市の魅力をたっぷり味わえます！

日程 8月6日(木)～8日(土) **場所** 高知県香南市

参加費 6万円/1組2人(大人1人、子ども1人)

ポイント 農業体験や自然体験を楽しむだけでなく、香南市濱田市長と一緒に地元食材を使ったランチを味わい、その後に香南市の魅力を取材できるのもこのプログラムならでは！学びと発見が詰まった特別な体験です。

スケジュール

午前9時…大阪国際空港集合(飛行機で移動)

〈1日目〉・香南市濱田市長 表敬訪問

・シーカヤック体験

〈2日目〉・高知県立のいち動物公園訪問

・米の収穫体験、生産者への取材

〈3日目〉・ニラの収穫体験

午後3時20分…大阪国際空港到着・解散(予定)

※当日の天候などによりプログラムが変わる場合あり



詳しくはこちら



北海道 旭川市

旭川市の大自然を舞台に、農業や食の魅力を親子で体験！ハーブ軟こうづくり、有機トマトやトウモロコシの収穫体験、田んぼアート見学など、ここでしかできない学びが満載です。さらに旭山動物園の見学や、トラクター乗車体験など、旭川市の魅力にふれる3日間です。

日程 8月18日(火)～20日(木) **場所** 北海道旭川市

参加費 8万円/1組2人(大人1人、子ども1人)

ポイント テーマは、有機。北海道ならではのスケールで学べる特別体験！広大な農地での収穫体験、学校給食で使用している米の生産者への取材など、楽しみながら“食”と“農”のつながりを体感できます。

スケジュール

午前7時30分…関西国際空港集合(飛行機で移動)

〈1日目〉・有機ハーブの収穫、軟こうづくり

〈2日目〉・田んぼアート見学

・有機トマト、トウモロコシ収穫体験

・旭山動物園見学

〈3日目〉・学校給食で使われている米の生産者への取材

・トラクター乗車体験

午後7時30分…関西国際空港到着・解散(予定)

※当日の天候などによりプログラムが変わる場合あり



詳しくはこちら



夏休みだ!

自然だ!

農業体験だ!

親子で2泊3日の農業体験!

生産地と消費地の連携

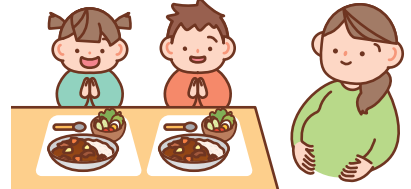
北海道から沖縄県まで全国各地の生産地(令和8年5月末時点で14自治体)と農業連携を結んでいます!

生産地 (旭川市、南箕輪村、香南市、石垣市など)



連携

消費地(泉大津市)



学校給食

子育て支援

- 安定的な食料確保
- 市民への安全・安心な食料の提供
- 食育の推進

- 農家の収入が安定!
- 販路が拡大!
- 休耕地の活用!



長野県 南箕輪村

地元の子どもたちと一緒にスイートコーン収穫体験、川遊びや魚つかみ、収穫した農水産物を使ったBBQ、最後は大芝高原で森林セラピーなど、南箕輪村の自然をいっぱい感じよう!

日程 7月31日(金)~8月2日(日) **場所** 長野県南箕輪村

参加費 5万円/1組2人(大人1人、子ども1人)

ポイント 南・中央アルプスに囲まれた自然豊かな南箕輪村で、地元の子どもたちと農業体験で交流できます。川遊びや森林セラピーを通じて涼しい夏休みを過ごそう!

スケジュール

午前9時...新大阪駅集合(新幹線、貸切バスで移動)

<1日目>・南箕輪村藤城村長 表敬訪問

- バードコールづくり

<2日目>・スイートコーン収穫体験

- 川遊び、魚つかみ体験、BBQ
- 農機具の見学と取材
- そば打ち体験

<3日目>・森林セラピー体験

午後7時...新大阪駅到着・解散(予定)

※当日の天候などによりプログラムが変わる場合あり



詳しくはこちら



沖縄県 石垣市

石垣市ならではの自然体験や有機パイナップルの収穫体験、日本一早い新米がとれる、日本では珍しい米の二期作(※)をしている石垣市の農業などについて学ぼう! ※同じ田んぼで1年に2回、米を育てて収穫すること。

日程 8月4日(火)~6日(木) **場所** 沖縄県石垣市

参加費 10万円/1組2人(大人1人、子ども1人)

ポイント 特別な農業体験!日本で初めて有機パイナップルづくりが成功した農場で、環境にやさしい循環型農業を見学。さらに運が良ければ自分の手で収穫したとれたての甘〜いパイナップルが味わえるかも!?

スケジュール

午前8時50分...関西国際空港集合(飛行機で移動)

<1日目>・石垣市中山市長 表敬訪問

<2日目>・循環型農業(有機パイナップル・南ぬ豚)見学

- 命をテーマにした勉強会、生産者への取材

<3日目>・米(二期作)についての学習、生産者への取材

- マングローブカヤック体験

午後10時15分...関西国際空港到着・解散(予定)

※当日の天候などによりプログラムが変わる場合あり



詳しくはこちら



関西トランスウェイ(株)と連携協定を締結

抽選で
400人

わがまち泉大津から情熱と感動を!
関西トランスウェイデー

阪神甲子園球場でのプロ野球観戦にご招待

泉大津市では、令和8年5月に市内の物流企業・関西トランスウェイ(株)と連携協定を締結しました。

その取り組みの一つとして、同社から寄贈を受けたチケットにて、市民400人を抽選で阪神甲子園球場でのプロ野球観戦にご招待します。

子どもたちをはじめ、市民の皆さんにスポーツに親しんでもらうとともに、地域への愛着や誇りを育むきっかけとなることをめざしています。



対象試合

9月6日(日)阪神甲子園球場で開催される2026年度JERAセ・リーグ公式戦
1塁アルプス席(阪神タイガース 対 横浜DeNAベイスターズ)

募集内容

〈親子ペアチケット枠〉200人(100組)

同一住所に住んでいる「中学3年生以下の子ども1人」と「18歳以上の保護者1人」の2人1組で応募できます。

〈家族枠〉200人

1回の応募あたり、同一住所に住んでいる5人まで応募できます。

- ※1 親子ペアチケット枠・家族枠の両方に応募できます。
- ※2 同一人物を同一枠内で重複して応募することは認められません。
- ※3 虚偽申請その他の不正が判明した場合、当選は無効となります。
- ※4 ホームページ記載の注意事項を必ず確認のうえ、応募してください。



© 阪神タイガース

応募資格

- ・泉大津市に住民登録がある人
- ・ホームページ記載の注意事項を遵守できる人
- ・市税などの滞納をしていない人

市長が
始球式に登場

応募方法

ウェブ

応募期間

6月15日(月)～7月15日(水)

ウェブ応募が困難な場合のみ、6月29日(月)～7月3日(金)の開庁時間で窓口受付を実施します。

抽選・発送

応募多数の場合は抽選となります。

当選者の発表は8月下旬ごろのチケットの発送をもって代えます。
なお、抽選結果に関する問い合わせには応じられません。

〈注意事項〉

- ・チケットは9月6日(日)の試合のみ有効です。
- ・当選後のキャンセル・変更はできません。
- ・試合が中止となった場合、振替や補償はありません。
- ・譲渡、転売は禁止です。発覚した際はすべての当選を取り消すことがあります。
- ・試合観戦の約定として、阪神タイガースが定める「試合観戦契約約款」を適用します。



応募方法など
詳しくはこちら



その他の注意事項はホームページを確認してください。

問合 秘書広報課

泉大津市くらし応援クーポン券 利用スタート！

6月から順次、市内全世帯へお届け！届いた封筒を確認してください

申込不要

6月1日(月)から「泉大津市くらし応援クーポン券」の利用が始まりました。
封筒が届いたら、まずは利用期間や使える店舗の利用時の注意点を確認してください。

対象

4月15日時点で泉大津市に住民登録のある人(申込不要)

配付方法

- 6月1日(月)から、世帯ごとに人数分をまとめて、世帯主宛に順次郵送します。
※手元に届き次第利用できます。
- 同じ敷地に住んでいても、住民票上で別世帯の場合は、それぞれの世帯主へ送付します。
- お届けする時期には差があり、到着まで数週間かかることがあります。

封筒に入っているもの

- 送付書
- クーポン券(世帯人数分)
- クーポン券の利用方法について
- 泉大津市くらし応援クーポン券Q&A
- 取扱店舗一覧表

＼お店のポスター・のぼりが目印！／



使える店舗の確認方法

- 取扱店舗一覧表(クーポン券に同封)
 - 特設サイト
 - 店頭のパスター・のぼり
- ※最新の店舗情報は特設サイトを確認ください。

特設サイトは
こちら



店舗一覧は
こちら



★ご理解ご協力をお願いします

クーポン券は順次発送を行うため、6月1日(月)に全世帯へ一斉に届くものではありません。
到着までお待ちください。なお、クーポン券は令和8年12月25日(金)まで使えます。

1人につき7,000円分を
お届けします。



問い合わせ

〈対象者や配付・発送について〉

地域経済課

☎0725・51・7696

〈クーポン券の使い方、取扱店舗などについて〉

泉大津市くらし応援クーポン券事務局

☎0725・32・8877

台風シーズンに備えよう

問合 危機管理課

1 台風・大雨は早めの避難を!

市では、台風接近時や大雨に伴う浸水、強風による被害が予想されるとき、小学校など公共施設に一時的な避難所を開設しています。

■安全に避難するために

暗くなってからの避難は危険です。避難に時間を要する高齢者や子ども、乳幼児連れの人は、早めに避難するなど、気象情報や避難情報をこまめに確認しつつ、明るいうちの避難を心がけましょう。

避難所の場所や災害時の持出品・備蓄品は、市総合防災マップや市のホームページなどで、確認してください。



今からでも間に合う!
台風が来たときの備え方



自主避難所について



2 避難行動要支援者名簿 登録のご案内

～もしものとき、自力での避難が難しい人を支援します～

市では災害時に自力での避難が困難な人を支援するため、「避難行動要支援者名簿」を作成しています。もしもに備え、日頃から地域とのつながりを深めていくことが大切です。災害時の避難に不安のある人は、この機会に登録しませんか?

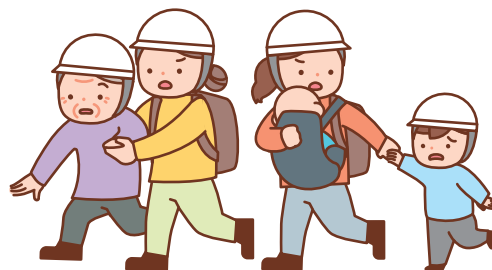
■どんな制度?

制度に登録申請(同意)した人の情報(住所、氏名、生年月日など)を名簿にして、地域の支援者(自治会、自主防災組織、民生委員、福祉委員など)へ提供し、災害時の避難支援や安否確認などに役立てるとともに、平常時の見守り活動などにもつなげています。

■だれが対象者?

次のいずれかに該当し、生活の基盤が自宅にあり、家族などの支援が困難なため避難に何らかの支援を必要とする人が対象です。

- ・介護保険要介護3・4・5の人
- ・身体障がい1・2級の人
- ・知的障がい(療育手帳A)の人
- ・精神障がい者保健福祉手帳1級の人
- ・生活保護受給世帯で災害発生時に援護が必要な人
- ・乳幼児(ひとり親家庭で就学前児童が2人以上の世帯)の保護者とその子
- ・上記以外で本人からの申し出または市が災害時に支援が必要と認めた人



詳しくはこちら



3 6月3日(水)全国一斉情報伝達訓練を実施します

地震・津波や武力攻撃などの非常時に、全国瞬時警報システム(Jアラート)で緊急情報を確実に伝えるために、市内に設置している同報系防災行政無線を用いた情報伝達訓練を行います。

防災放送アプリ「コスモキャスト」や、「電話・ファクス防災情報配信サービス」に登録されている番号にも訓練放送が通知されます。防災放送アプリでも放送内容を確認できます。

日時 6月3日(水)午前11時

iOSはこちら



Androidはこちら



「予防救急」ってなんだろう

問合 消防本部 警防課 救急救助係

救急車を呼ぶような大きなケガや病気を未然に防ぐため、日頃から心がける意識や行動を「予防救急」といいます。

ケガの原因として多い、転倒、転落、窒息、ぶつかるなどについての事故防止ポイントを紹介します。

救急事故防止リーフレット



事故防止ポイントランキング /

1位 転倒 (段差、玄関、廊下など)

- ▶ 段差につまずかないよう気をつけましょう
- ▶ 転倒を防ぐために整理整頓を心がけましょう
- ▶ 階段、廊下、玄関、浴室など滑り止め対策をしましょう



2位 転落 (階段、ベッド、脚立、椅子など)

- ▶ 階段などには手すりを設置しましょう
- ▶ ベッドに転落防止の柵をつけましょう
- ▶ 脚立などを使用して作業するときは補助者に支えてもらいましょう



3位 窒息 (食物【餅・肉など】、薬類の包装など)

- ▶ 細かく調理し、ゆっくりよく噛むようにしましょう
- ▶ お茶などの水分を取りながら食事をしましょう
- ▶ 急に話しかけて、慌てさせないように気をつけましょう



4位 ぶつかる (家具、人、柱、ドアなど)

- ▶ 慌てず、周りをよく見て行動しましょう
- ▶ 通路などに物を置かないようにしましょう
- ▶ 暗いところは十分な明るさを確保しましょう



熱中症に気をつけよう!

「熱中症」は、高温多湿な環境下で、発汗による体温調節などがうまく働かなくなり、体内に熱がこもった状態を指します。屋外だけでなく室内で何もしていないときでも発症し、場合によっては最悪の結果を招くこともあります。熱中症について正しい知識を身につけ、体調の変化に気をつけましょう。



- 暑さを避け、適切に水分、塩分・ミネラル補給を行いましょう
- めまい、立ちくらみ、筋肉痛、大量の発汗は熱中症の初期症状です!
- 応急処置をしても症状が改善されない場合は医療機関を受診しましょう

熱中症についてリーフレット



出典:「熱中症予防のための情報・資料サイト」(厚生労働省)

第15回オリアム^{エッセイ}随筆賞作品募集

最優秀賞
賞金50万円

あなたの作品を
お待ちしております

今年も、著名な文化人を選考委員に迎え、日本一の生産量を誇る毛布をはじめとする「繊維のまち・泉大津」を全国にPRするため、衣服や繊維製品に関する内容を綴ったエッセイを募集します。入賞者には、賞金が贈呈されるほか、3月に開催される授賞式と文学フォーラムで、豪華な選考委員と共に出演してもらう予定です。

※「オリアム」とは、市の特産品である毛布・ニット・毛織物などを連想させる「織る」と「編む」に由来しています。

オリアム随筆賞×シープラ連携企画

エッセイを書くコツを
お話しします！



エッセイストの如月サラさんを講師に招き、エッセイ執筆のコツを学ぶ講座を開催します。

日時 7月20日(祝) 午後1時～3時(要申し込み)

場所 シープラ

【募集期間】 6月1日(月)～9月30日(水) (消印有効)

※窓口受付は午後5時まで。

【募集作品】 衣服や繊維製品にまつわる思い出や感動したことなどに触れた作品

400字詰原稿用紙(A4)5枚 ※4枚以下、6枚以上不可。

【応募資格】 制限なし(最優秀賞(オリアム随筆賞)受賞者を除く)

【応募点数】 1人2作品まで

【選考】 最終選考は、選考委員により決定します。

【賞・賞金】

- ・最優秀賞(オリアム随筆賞)…1作品(賞金50万円)
- ・優秀賞…2作品(賞金5万円)
- ・佳作…3作品(賞金3万円)
- ・特別賞(泉大津市長賞)…1作品(泉大津市特産品2万円相当)

【注意事項】

入賞者の氏名・住所(市区町村まで)・年齢は市ホームページや広報紙などに掲載予定です。なお、報道機関者にも記事提供するため、顔写真の提供をお願いする場合があります。

【応募方法】

応募要領を確認のうえ、所定の応募用紙に必要事項を記入し、地域経済課に持参、郵送またはウェブで提出。応募用紙と応募要領は地域経済課で配布。市のホームページからもダウンロード可。

【申込・問合せ】

〒595-8686 地域経済課

選考委員 (50音順)



ありすがわ ありす
有栖川 有栖氏



たまおが
玉岡 かおる氏



むろい しげる
室井 滋氏



よしむら まんいち
吉村 萬老氏

応募要領および
応募方法はこちら



ウェブ応募は
こちら



過去の受賞作品は
こちら



泉大津で、あなたの夢をカタチに 最大100万円の創業支援、申請受付中！

問合 地域経済課

＼家賃補助で創業を応援します！／

創業支援事業補助金(家賃補助) …最大60万円 ※要事前相談

対象 市内で創業する事業者

補助対象経費 家賃(共益費除く) **補助額** 事業所の月額賃料の2分の1(上限5万円) **補助対象期間** 12か月

注意事項 補助金の交付を受けるためには週4日以上営業を行うこと。
補助金の交付を受ける人が、直接事業または営業に携わること。
予算の上限に達し次第、終了。

詳しくはこちら



＼設備補助で創業を応援します！／

創業時設備導入支援事業補助金(設備補助) …最大20万円 ※要事前相談

対象 市内に店舗を有する事業者

補助対象経費 事業を営むために必要な機械・装置・じゅう器(1万円を超えないもの)

※車両やパソコンなどの汎用品、領収書が発行できないもの、リース契約によるものなどは除く

補助額 2分の1(上限20万円)

注意事項 補助金の対象となる経費は補助金の交付決定後に生じた経費のみ。
予算の上限に達し次第、終了。

詳しくはこちら



＼インバウンドの受入体制強化に取り組む事業者を支援します！／

インバウンド等受入環境整備補助金 …最大20万円 ※要事前相談

対象 市内に店舗を有する事業者

補助対象事業・補助対象経費

- 多言語案内整備事業…店舗の看板、案内板、パンフレット、メニュー、ホームページなどの整備にかかる費用
- 免税店等環境整備事業…パスポートリーダー、パスポートスキャナー、決済端末および専用レジなどの導入にかかる費用
- 多言語コミュニケーションツール導入事業…多言語音声認識機器の導入にかかる費用
- 公衆無線LAN整備事業…Wi-Fiなど公衆無線LANの設置にかかる費用

補助額 3分の2(上限20万円)

注意事項 補助金の対象となる経費は補助金の交付決定後に生じた経費のみ。
予算の上限に達し次第、終了。

詳しくはこちら



＼融資の借入金にかかる利子を補給します！／

中小企業事業資金利子補給 ※要事前相談

対象 市内で事業を営んでいる個人、または本社所在地が市内にある法人

対象融資 ●大阪府中小企業融資制度

- ①小規模企業サポート資金のうち小規模資金
- ②経営安定サポート資金のうち経営安定資金
- ③開業・スタートアップ応援資金のうち開業資金または地域支援ネットワーク型

●日本政策金融公庫

- ①経営改善貸付(マル経融資)
- ②生活衛生改善貸付制度による生活衛生資金
- ③新企業育成貸付制度による新規開業資金(事業開始後税務申告を2期終えていない人)

※コロナ関係の特別融資は対象外

限度額 対象資金の融資額内で最高500万円まで

利子補給率 返済利率のうち年1%以内

(個人事業主が市内在住でない場合は年0.5%以内)

詳しくはこちら



令和8年度国民健康保険料のお知らせ

問合 保険年金課

令和8年度国民健康保険料率および賦課限度額についてお知らせします。

この保険料率に基づき6月に本算定を行い、今年度の各世帯の年間保険料を確定します。年間保険料は6月中旬頃にお知らせします。

国民健康保険は、病気やけがに備えて加入者の皆さんが保険料を出し合い、医療費の補助などにあてる助け合いの制度です。毎月分の保険料を必ず納期限までに納めるよう、皆さんのご協力をお願いします。

■保険料の算定

年間保険料は、医療分保険料と後期高齢者支援金分保険料と介護分保険料と子ども分保険料の合計額となります。各保険料には賦課限度額が設けられ、超過する場合はその限度額が保険料額となります。また、世帯主と加入者の所得合計と合計人数で、一定の条件を満たす場合は均等割額と平等割額を軽減して各保険料を算定します。

●医療分保険料

所得割額	世帯の令和7年中の基準総所得金額(※)の9.50%
均等割額	世帯の被保険者1人あたり 3万4,990円
平等割額	1世帯あたり 3万3,908円
(賦課限度額)	66万円

●後期高齢者支援金分保険料

所得割額	世帯の令和7年中の基準総所得金額(※)の3.06%
均等割額	世帯の被保険者1人あたり 1万1,191円
平等割額	1世帯あたり 1万845円
(賦課限度額)	26万円

●介護分保険料 40歳～64歳の介護保険第2号被保険者

所得割額	介護保険第2号被保険者の令和7年中の基準総所得金額(※)の2.60%
均等割額	介護保険第2号被保険者1人あたり 1万8,682円
(賦課限度額)	17万円

65歳以上の人(介護保険第1号被保険者)は、医療分保険料・後期高齢者支援金分保険料・子ども分保険料と介護保険料は別々に納めます。介護保険料については、高齢介護課に問い合わせてください。

●子ども分保険料

所得割額	世帯の令和7年中の基準総所得金額(※)の0.28%
均等割額	被保険者1人あたり 1,841円 ※18歳未満(18歳到達後最初の3月31日まで)の人を除く
(賦課限度額)	3万円

※「基準総所得金額」は前年中の所得に基づいて計算します。

- ・給与所得者…給与所得控除後の金額-43万円(基礎控除)
- ・年金所得者…年金所得金額-43万円(基礎控除)
- ・事業所得者…所得金額-43万円(基礎控除)

1人につき複数の所得がある場合は、すべての合算額-43万円(基礎控除)となります。

■令和8年度から子ども・子育て支援金制度が始まります

世代を超えて社会全体で子育てを支えるため国民健康保険を含むすべての医療保険は、新たに「子ども・子育て支援納付金分保険料(子ども分保険料)」を被保険者から徴収し、国に納付することが義務付けられました。

なお、18歳到達後、最初の3月31日までの被保険者は、子ども分保険料の均等割はかかりません。

■保険料の減免

次に該当する場合、申請することで保険料の一部を減免できる制度があります(所得制限や申請期限があります)。原則、保険料納入(更正)通知書到達後、その月内の申請が必要です。

- ・災害などで、居住する住宅が著しい損害を受けた
- ・事業の不振や失業などで、所得が著しく減少した
- ・刑事施設、労役場などの施設に拘禁された
- ・これまで被用者保険の被保険者であった人が、後期高齢者医療制度被保険者となったため、その被用者保険の被扶養者が国民健康保険被保険者となった

■保険料の軽減

届け出により保険料が軽減できる場合があります。

●非自発失業者に対する保険料の軽減

- ・離職時に満65歳未満で次の離職理由の人
 - ・雇用保険特定受給資格者(例:倒産・解雇など)
 - ・雇用保険特定理由離職者(例:雇い止めなど)
- ※前年の給与所得を30/100とみなして保険料を算出します。

申請はこちら



●産前産後期間の保険料の軽減

- ・国民健康保険の被保険者で出産する(した)人
- ※出産(予定)月の前月から4か月間(多胎妊娠の場合は出産(予定)月の3か月前から6か月間)の所得割額と均等割額を減額します。

申請はこちら





(切手をはらずに
お出しください)

差出有効期間
令和8年6月30日
まで



料金受取人払郵便

5958790

泉大津市役所 秘書広報課 行

泉大津市東郷町9-12

(㊦ご意見)

市長への提言

よりよい泉大津市をつくるため、
皆様のご意見をお寄せください！

市民の皆さんから市政についての幅広いご意見をいただく「市長への提言」を実施します。

皆さんから寄せられたご意見・アイデアなどは、市長が直接拝見し、今後の市の施策の参考とさせていただきます。ただし個人的な相談・苦情などをご遠慮ください。

また、ご意見などに対して回答を希望する場合は、「回答希望の有無」欄の「希望する」にチェックし、連絡先も記入してください。なお、連絡先の記入が不十分で回答先の特定ができない場合、ご意見やご提案内容の主旨が不明瞭な場合、市に直接関係のない場合は、回答できかねますので、あらかじめご了承ください。

ご意見などへの回答は個別に行うため、広報紙上での回答はいたしかねますが、いただいたご意見などの中から、いくつかを広報紙でご紹介します。

※市ホームページ内「市へのお問い合わせ」にある『「市政へのご意見箱」提案フォーム』では、随時、市政へのご意見・ご要望を募集しています。

「市政へのご意見箱」
提案フォーム



☎ 秘書広報課

(切り取り線)

(㊧ご意見)

送付方法

①裏面に必要事項を記入し、あなたのご意見を記入してください。

②このページを切り取ってください。

③郵送またはファクスで秘書広報課へ送付してください。

- 郵送…この面の「山折り線」にしたがい、「山折り①」→「山折り②」の順に折ります。裏面の「のりしろ」にのりを貼って封筒を作り、切手を貼らずにそのままポストへ投函してください。
- ファクス…裏面(アンケート面)のみを、秘書広報課(☎0725・21・0412)へ送信してください。

※「市政へのご意見箱」提案フォームでも同様に受け付けます。タイトルを「市長への提言(〇〇について)」としてください(このページ内の二次元コードからお進みください)。

よりよい泉大津市をつくるために、
皆様のご意見をお聞かせください！



締切 6月19日(金) (当日消印有効)

友好都市・和歌山県日高川町へ行く！ わくわくサマー SDGs キャンプ！

友好都市・和歌山県日高川町の豊かな自然の中で、連携大学の企画によるサマーキャンプを実施します。日高川町の小学生や桃山学院大学の学生と交流しながら、自然体験や環境学習を通して楽しく学びます。夏休みならではの特別な思い出をつくりましょう。

日程 8月17日(月)～18日(火) (1泊2日)

※事前学習(8月3日(月)午後1時30分～)、事後学習(8月24日(月)午後1時30分～)も開催します。説明会を兼ねるためキャンプ参加者は必ず保護者と出席してください。

場所 鳴滝バンガロー (和歌山県日高郡日高川町)

対象 事前および事後学習に参加できる小学4～6年生

定員 抽選20人(抽選結果は7月10日(金)までに連絡)

内容 バンガロー宿泊体験、BBQ、山登り・川遊びなどの自然体験、大学生が企画するレクリエーション など

参加費 8,000円

申込・問合せ

7月3日(金)午後5時までに
ウェブまたは直接生涯学習課

詳しくはこちら



市立周産期小児医療センターからのお知らせ

問合せ 市立周産期小児医療センター事務局総務課 ☎0725・32・5622

新任の医師を紹介します (敬称略)

産婦人科部医長 **山本 将太郎**

資格: 日本産科婦人科学会認定産婦人科専門医

新生児内科部 **前川 雅史**

新生児内科部 **長岡 歩**

●産婦人科部・山本医師にお話を伺いました

当院は、地域周産期母子医療センターとして、産婦人科・小児科・新生児内科が連携し、お母さんと赤ちゃんを安心して支えられる医療体制を整えています。妊婦健診から出産、産後まで切れ目のない支援を行い、出産に際しては、希望者に硬膜外麻酔による無痛分娩や産後ケア入院にも対応しています。

また、婦人科疾患の診療にも力を入れており、子宮鏡手術や腹腔鏡手術など、患者の皆さんの負担軽減に配慮した低侵襲な治療を積極的に行っています。

今後も地域の皆さんに信頼され、安心して受診していただける医療の提供に努めます。

こどもMYミライアイプロジェクトを始動します！

6月10日はこどもの目の日

問合 成長戦略課

目に関する豊富な知見を持つロート製薬(株)と連携した「こどもMYミライアイプロジェクト」を始動します。成長期である子どもは、学校でもデジタル機器に触れる機会が増えていることから、早い段階から目の健康への意識を高めることが重要です。

本プロジェクトは、小学生を対象に、視力と目の健康を守り、将来の健康づくりにつながる自治体初のモデル事業としてアイケアモデル校でスタートします。

〈アイケアモデル校〉

※参加校を募った結果、次の3校に決定

戒小学校・旭小学校・条南小学校



ロートアイケア教材



ときめき給食(イメージ)

主な
取り組み

- ①「ロートアイケア教材」を活用したアイケア授業の実施
- ②「目の健康」をテーマとしたときめき給食の実施
- ③使用済み目薬容器の回収×アート作品の制作



目を大切に！

今後、目薬容器回収箱を、アイケアモデル校や市役所、市内薬局に設置するほか、地域全体で子どもの目の健康を支えるプロジェクトを展開していきます。

取り組みの詳細や最新情報はこちら



2市1町広域連携企画

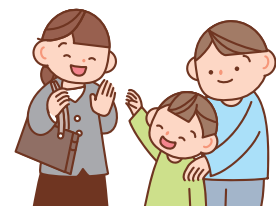
泉大津市・高石市・忠岡町の気になる情報をお届けします！

ファミサポの提供会員になるための講習会を2市1町のどこでも受講できます

泉大津市・高石市・忠岡町は地域の持続的な発展をめざして広域で連携し、地域課題の解決と活性化を目的にした「連携協定」を締結しています。

この連携により、「ファミリー・サポート・センターの提供会員(子育ての援助を行いたい人)」になるための講習会を、それぞれの市町の住民が相互に受講できるようになり、地域の子育てを応援したい人がより活動しやすくなりました。

これからも、ファミリー・サポート・センター事業が利用しやすい環境となるよう取り組みを推進します。



●次回講習会日程 住んでいる市町のファミリー・サポート・センターへ電話で申し込んでください。

泉大津市

日程 6月28日(日)～7月2日(木)

申込・問合

いずみおおつファミリー・サポート・センター(泉大津市社会福祉協議会)

☎0725・22・4152

詳しくはこちら



高石市

日程 7月16日(木)・17日(金)・24日(金)

申込・問合

たかいしファミリー・サポート・センター(高石市社会福祉協議会)

☎072・261・3698

詳しくはこちら



忠岡町

日程 9月15日(火)・29日(火)

申込・問合

忠岡町ファミリー・サポート・センター(忠岡町立地域子育て支援センター)

☎0725・32・6479

詳しくはこちら

